

MİMAR SİNAN ÜNİVERSİTESİ

FEN BİLİMLERİ ENSTİTÜSÜ

KENT PLANLAMA

YÜKSEK LİSANS PROGRAMI

TEZ ÇALIŞMASI

EKOLOJİ ve KENT PLANLAMA
İLİŞKİSİ

TEZ YÜRÜTÜCÜSÜ: Prof. Dr. Sümer GÜREL

TEZİ HAZIRLAYAN: Tansel ERBİL

İstanbul, Ekim - 1994

Çalışmamın şekillenmesi ve sonuçlandırılmasında sabırlı desteklerini sürekli gösteren başta Hocam Sayın Prof. Dr. Sümer Gürel'e, aileme, dostlarıma ve tüm arkadaşlarıma candan teşekkür ederim.

Tansel Erbil

Ekim, 1994

İÇİNDEKİLER

Sayfa No.

GİRİŞ	1
1. KENT PLANLAMA DÜŞÜNÇESİNİN EVRİMİ	3
1.1. Planlama Kavramı.....	3
1.2. Farklı İdeolojik Sistemlerde Kent Planlamamın Ele Alınması.....	5
1.2.1. Kapitalist Yaklaşım.....	5
1.2.2. Sosyalist Yaklaşım.....	6
1.3. Kent Planlama Kuramının Gelişimi.....	6
1.3.1. Endüstri Devrimi ve Kentin Doğuşu.....	7
1.3.1.1. Ütopist Yaklaşımlar.....	7
1.3.1.2. İmarcı Yaklaşımlar.....	10
1.3.2. Kapsamlı (Comprehensive) Planlama Yaklaşımı.....	12
1.3.3. Bütüncül - Sistemci Planlama Yaklaşımı.....	16
1.3.4. Kent Planlamada Modernizm Sonrası Düşüncenin Gelişimi.....	17
1. BÖLÜME AİT KAYNAKÇA	20
2. ÇEVRE VE KENT PLANLAMA	21
2.1. Çevre Kavramı.....	21
2.2. Doğal Çevrenin Farklı Dünya Görüşleri Açısından Ele Alınması.....	23
2.2.1. Mekanik Evren (Batı) Kuramı.....	23
2.2.2. Bütüncül (Doğu) Dünya Kuramı.....	24
2.3. Ekoloji Kavramı.....	24
2.4. Kent Planlamada Ekolojik Yaklaşım.....	27
2.4.1. Kent Planlamamın Kuramsal Temelleri Açısından Yaklaşım.....	27
2.4.2. Ekolojik Kent Planlamamın Kavramı Açısından Yaklaşım.....	29
2.4.3. Farklı Gelişme Kurmaları Açısından Kent Planlamada Temel Yaklaşımlar.....	32
2.4.4. Kent Ekolojisi.....	36
2. BÖLÜME AİT KAYNAKÇA	41

3. KALKINMA KAVRAMI KAPSAMINDA ORTAYA ÇIKAN ÇEVRE SORUNLARININ İRDELENMESİ	44
3.1. Kalkınma Kavramı	44
3.2. Gelişmişlik ve Azgelişmişliğin Temel Oluşumu.....	46
3.3. Azgelişmiş Ülkeler ve Çevre Sorunları.....	47
3.3.1. Nüfus	48
3.3.2. Düzensiz Sanayileşme ve Hızlı Kentleşme	50
3.3.3. Ormansızlaşma ve Erozyon.....	51
3. BÖLÜME AİT KAYNAKÇA	54
4. ÇEVRE SORUNLARINA ULUSLARARASI TEPKİLERİN GELİŞİMİ	55
4.1. Küresel Düzeydeki Sorunlara Yaklaşım.....	55
4.1.1. Ekonomik Büyümenin Sınırları (Meadows Raporu).....	55
4.1.2. İnsanlık Dönüm Noktasında (Mesaroviç Pestel Raporu).....	56
4.1.3. Stockholm Konferansı (BM).....	57
4.1.4. Ortak Geleceğimiz (Brundtland Raporu -BM).....	58
4.1.5. Rio Konferansı -Gündem 21 (BM).....	61
4.2. Kentsel Çevre Düzeyindeki Sorunlara Yaklaşım.....	63
4.2.1. Sürdürülebilir Kentler (Brundtland Raporu).....	63
4.2.2. Yerleşmelerin Sürdürülebilir Gelişmesinin Desteklenmesi (Rio Konferansı).....	66
4.2.3. Kentsel Çevre İçin Yeşil Kitap (AT).....	67
4.2.4. Kentsel Çevrenin İyileştirilmesine Yönelik Politikalar (OECD).....	68
4. BÖLÜME AİT KAYNAKÇA	69
5. EKOLOJİ MERKEZLİ TOPLUMSAL VE MEKANSAL GELİŞİM AMAÇLI BİR SORGULAMA: TÜRKİYE	71
5.1. İdeolojik Ölçek (Hukuki Temel).....	72
5.2. Kurumsal Örgütlenme	77
5.3. Eğitim Ölçeği.....	84
5.4. Planlama Ölçeği	87
6. SONUÇ	90
GENEL KAYNAKÇA	95

GİRİŞ

Günümüzde de tüm dünyayı kapsayan çevre sorunlarıyla karşı karşıya bulunuyoruz. Bu sorunlar olduğu toplumların "gelişmişlik" düzeyi ile doğrudan ilişkili olarak farklı özellikler gösterebilmektedir. Dünyanın kuzey yarımküresinde aşırı sanayileşmenin yarattığı üretim - tüketim kökenli kirlilik ön plana çıkarken, güneye doğru inildikçe gelişmekte olan ülkelerde kısıtlı kaynaklarla hızlı kentleşme ve sanayileşme, geri kalmış ülkelerde ise yetersiz altyapı koşulları ve hızlı nüfus artışı ile ölümcül sağlık koşulları sorunların temel kaynağını oluşturmaktadır.

Çevre ile ilgili oluşumların "sorun" boyutuna gelmesinde "doğa"yı ele alış biçimi etken olmaktadır. Doğayı insan egemenliği altına alma çabalarının çevre sorunlarının temelini oluşturduğu varsayılırsa, özellikle gelişmiş batı toplumlarından başlamak üzere bugün bu çabaların dünyayı yok edici niteliğinin farkına varılmış ve günlük yaşamın en basit davranışlarından karmaşık toplumsal ilişkilere kadar uzanan bir süreçte "insan merkezli" dünya görüşünden "doğa merkezli" bir görüşe doğru bir yönelme başlamıştır.

Kentler ve kentsel eylemler bu yüzyılda gösterdikleri hızlı değişimlerle doğal, fiziki ve toplumsal çevre sorunlarının her türüsünün bir arada yaşandığı süreçler ve mekanlar olarak, çözüm arayışı için geliştirilen kuramların odak noktasını oluşturmuştur. Özellikle "modernist" düşünce yapısının etkisiyle, kalkınma söylemi "kentleşme" ile eş anlamlı olarak düşünülmüş, ancak bunun yanında "kentleşmiş" sayılan alanların niteliği konusundaki tartışmalar daima ikinci planda kalmıştır. Bu düşünce biçimi ile ilgili eleştiriler, ortalama gelir düzeyinin o toplumdaki gelir dengesini açıklayamadığı gibi "kentleşme" düzeyinin de kentsel yaşamın niteliğini açıklamakta yetersiz kaldığı üzerine yoğunlaşmaktadır.

Bugün 5.3 milyar olan dünya nüfusunun gelecek yüzyılda en az ikiye katlanması beklenmektedir. Birleşmiş Milletler Nüfus Hareketleri Fonu (UNFPA) bu artışın % 90'lık bölümünün şehir yerleşmelerinde gerçekleşeceğini

tahmin etmektedir. Nüfusun ortalama % 70'i kentlerde yaşamakta olan gelişmiş ülkelerde, kentsel yaşam biçimi kırsal alanlara da yayılmıştır. Kentleşme oranı % 20 ile % 40 arasında değişen gelişmekte olan ülkelerde de aynı süreç izlenmektedir. Aynı kuruluşun raporlarına göre 2035 yılında 8 milyar olarak tahmin edilen dünya nüfusunun 6 milyarı şehirlerde yaşayacak, 2025 yılına kadar dünya yüzeyinde nüfusu 4 milyondan fazla 36 şehir olacaktır.

Bu hızlı kentleşme zaten duyarlı bir durumda olan dünya ekolojisinin önüne yeni bir sorun koymaktadır. Kent planlamadaki son gelişmeler, kent teknolojisi hatta kentsel yaşam biçiminin çoğunlukla kabul edilen normları en temeldeki problemleri çözmede yetersiz kalmaktadır. Bu sorun enerji, tükenbilir kaynaklar ve toprak kullanımında tarih içinde görülen tüketim artışı ile ilgilidir. Sera etkisi, ozon tabakasındaki incelme, biyolojik çeşitlilikteki azalma ve zararlı atık oranındaki çoğalma ile diğer küresel çevre sorunları doğrudan sanayi toplumu ve modern kent yapısının sonuçlarıdır.

Çevre sorunlarının ortaya çıkışı birbirine bağlı ekolojik döngülerde meydana gelen hasarlar sonucunda gerçekleşmektedir. Bu nedenle günlük yaşamın en temel davranışlarından, küresel ölçekte etkili bir yatırım programının uygulamaya konmasına kadar uzanan bir dizgede "ekolojik süreçlere uygunluk" giderek önem kazanan bir ölçüt haline gelmiştir. Kent planlama disiplini de yaşanan bu değişim süreci içinde dayandığı temellerden başlamak üzere uygulama aşamasına kadar uzanan işleyişinde köklü eleştirilere hedef olmaktadır. Bu kapsam altında çalışmada ekoloji ve kent planlamanın kuramsal temelleri arasında ne tür bir ilişki kurulabileceği tartışılacaktır.

1. KENT PLANLAMA DÜŞÜNCESİNİN EVRİMİ

1.1. Planlama Kavramı

Kavramsal açıdan planlama düşüncesinin çok eski tarihlere uzandığı söylenebilir. Çünkü bir tanıma göre planlama düşüncesi toplumun davranış ilkelerinde bir belirsizliğin ortaya çıktığı anda oluşmaya başlamıştır (1). Bunun öncesinde insanlar amaçlarına ulaşmak için geleneklerin koymuş olduğu yada koşulların belirlediği kuralları izleyerek ilerlemişlerdir.

Geliştirilen planlama tanımları incelendiğinde hemen hepsinde "amaçlar", "eylemler", "hedefler", "düşünce", "karar" gibi sözcüklerin ortak olarak kullanıldığı görülür. Şöyleki;

-Hall'a göre planlama, belirli bir amaca kasıtlı olarak ulaşma ile ilgilidir ve eylemleri belli bir dizge içinde bir araya getirerek ilerler,

-Friend ve Jessop'a göre planlama, geleceği kestirmek fakat aynı zamanda önceden görülmemiş de uyarlanmak için belli bir kapasiteyi gerektiren bir stratejik seçimler sürecidir,

-Churchmann'a göre planlama, izleyebileceğimiz ve bizi istediğimiz hedeflere vardırarak bir eylem ufkunun açılmasıdır,

-Dror'a göre planlama, gelecekteki eylemler için tercih edilmiş yollardan hedeflere ulaşmaya yönelik bir kararlar dizisi hazırlama sürecidir (2).

Planlamanın en önemli işlevlerinden biri de "kıt kaynak" olarak nitelendirilebilecek zaman (ekonomik değer), toprak gibi faktörleri amaca en uygun biçimde kullanımını sağlayacak kararların alınmasıdır.

1) Camhis, M., "Neden Planlama Kuramı ve Bilim Felsefesi", Mimarlık, 1983/11-12 ss. 15.

2) Camhis, A.g.c. ss. 15.

Bir başka açıdan planlamaya yaklaşıldığında, planlamanın ortaya çıkış nedeninin "Gereksinme ve Sorun" ikilemi olduğu belirtilmektedir (3). Buna göre bazı toplumlarda planlama, yaşamsal önemi olmayan ancak daha "İYİ"yi, daha "SAĞLIKLIL"ı ortaya koymayı amaçlarken, bazılarında canlı yaşamını tehdit aşamasına gelmiş sorunların çözümü için çıkış yolu arar.

Kent planlama kavramının içeriğine bakıldığında ise planlamanın genel kavramlarının, kentin içerdiği etmenleri ifade etme ve bunları yönlendirme amacıyla kullanıldığı görülür. Örnek verilecek olursa "AMAÇ" dar gelirlilere sağlıklı konut sunumu ise, "EYLEM" kamu ve özel sektörü bir araya getirecek bir model oluşturmak ve "KARAR" da bu dizge sonucunda "toplu konut" yapımına yönelmektir.

Özellikle İkinci Dünya Savaşı izleyen yıllarda genel planlama yaklaşımlarında görülen gelişme ile birlikte, Kent Planlama düşüncesinde de, günümüz kuram ve uygulamalarının temelini oluşturan yönelimler yaşanmıştır. Bugünkü kent planlama yaklaşımlarını tanımsal olarak ifade etmek gerekirse aşağıdaki iki örnek verilebilir:

Thomas Adams'a göre kent planlama "toplumsal ve iktisadi gereksinimleri göz önünde bulundurarak kentlerin fiziksel gelişmelerinin biçimlenmesine bir yön vermekle ilgili sorunlarla uğraşan bir bilim, sanat ve bir uğraş alanı"dır (4). Bu temel yaklaşımın daha ötesinde bir tanımlama ise J.T. Howard'dan gelmektedir. Buna göre kent planlama "Kentsel alanların değişmesine bir yön verilmesi" dir. Ancak bu niteliği ile kent planlaması eylemi, yapıların, yolların, parkların, kamu kuruluşlarının ve kentin fiziki varlığının ötekî öğelerinin fizik anlamda düzenlenmesinden ve biçimlendirilmesinden daha ileri giden kimi toplumsal ve ekonomik amaçların gerçekleştirilmesine yöneliktir (5).

3) Gürel, S., Kent Planlama Kuramına Doğru, İzmir, E.Ü. Yayınları, 1978, ss. 91

4) Keleş, R., Kentleşme Politikası, Ankara, İmge Kitabevi, 1990, ss. 58

5) Keleş, A.g.e.ss. 58

1.2. Farklı İdeolojik Sistemlerde Kent Planlamanın Ele Alınışı

1.2.1. Kapitalist Yaklaşım

Kapitalist dünya görüşünün birey özgürlüğünü temel alan "bırakınız yapsınlar-bırakınız geçsinler" tavrını benimseyen felsefesine göre kentlerde özel girişimci, kamudan daha fazla yönlendirme olanağına sahiptir. Toplumda görülen sınıf yapısı, kentte de birbirinden kesin çizgilerle ayrılmış ekonomik açıdan yoksul, orta, zengin bölgelerin doğmasına neden olmuştur. Özellikle toprak ve konut sahipliğinin bireylerin elinde olması, kentlerin imarı ve planlanmasında yüksek gelir grubunun söz sahibi olmasını sağlar.

Ancak, bu sistemde kamu - sosyal patlamalara yol açacak bir düzeye gelmesine izin vermeden - yoksul sınıfların kentsel sorunlarıyla ilgilenme olanaklarına sahiptir. Gelişmekte olan kapitalist ülkelerde ise, eşitsiz gelişme ve bölüşüm sorunları nedeniyle kentler, birey özgürlüğü ve serbest piyasa koşulları kavramlarının yozlaşması sonucunda plan öngörülerinden geniş ödün vermişlerdir. Bu ülkelerde ekonomik ve toplumsal gelişmenin plan dahilinde ele alınmaması sebebiyle, belli merkezlerde aşırı kentleşme durumu sözkonusudur.

"Gelişmiş kapitalist ülkelerde kentler ve bölgelerarası eşitsizlik durumlarında devlet, ekonomik ve toplumsal yaşama karışarak gelir dağılımı düzeltmeye çalışır. Bunu yaparken her kent ve kasabadaki nüfusun gereksinimlerinin karşılanmasına, kaynakların mekandaki etkilerini en çoğa çıkaracak biçimde dağıtılmasını ve çevrenin özel sorunlarını çözmek için ek kaynaklar ayrılmasına önem verir" (6). Ancak gelişmekte olan kapitalist ülkelerde yukarıda sözü edilen nedenlerden dolayı, üretim⁸ araçlarını ellerinde bulunduranların örgütlü çıkar kümelerinin baskıları sonucunda mekanda toplumsal adaleti sağlamak her zaman mümkün olmaz.

6) Keleş, R., a.g.e ss. 46

1.2.2. Sosyalist Yaklaşım

Kapitalist toplum yapısının tersine olarak sosyalist toplum yapısında sınıf ayrımı öngörülmediğinden kaynakların ve araçların devlet eliyle tüm kesimlere eşit miktarda dağıtılacağı kabul edilmektedir. Bu nedenle bu sistemde merkezi karar organının ağırlığı ön plandadır. Kent ölçeği öncesinde ulusal ve bölgesel gelişme ile ilgili makro düzeyde kararlar ile eşitsiz yığılmaları engellemek amaçlanmaktadır.

Bu yaklaşımla biçimlenmiş kentlerde, semtler arasında açık farklılıkların bulunmaması, konut ve kentsel hizmetlerin belli bir düzeyde karşılanmış olması sosyalist kentin dayandığı temel ilkedir.

Kent ve kır arasındaki karşıtlıkların ortadan kaldırılması, hızlı sanayileşme ile köylerin toplumsal ve ekonomik yönden yeni bir düzene kavuşturulması, sanayinin ham madde kaynaklarına yakın yerlere yerleştirilmesi, sanayi ve tarım kesimi arasında denge ve tamamlayıcılık sağlanmasına önem verilmesi gibi bölgesel kararlar bu yaklaşıma özgüdür (7).

1.3. Kent Planlama Kuramının Gelişimi

Bugünkü modern kent planlama pratiğinin temelleri Endüstri Devriminin yarattığı koşullarla belirlendiğinden, tarihsel başlangıç olarak 19.yy. ortalarını gözönüne almak hatalı olmayacaktır.

Modern kent planlamasının temelinde kapitalist gelişme sonucu doğan sanayi kentini yadsıma ve onun sorunlarına çözüm arama düşüncesi vardır. Bu nedenle Sosyalist hareketle eşzamanlı ve içiçedir. Ancak bu eşzamanlılık 1848 Devrimine kadardır. Bu tarihten sonra kent planlama ile sosyalist hareketin kopuşu iki yönden olmuştur.

7) Keleş, R., a.g.e ss. 48

I. 1848 Devriminin bir sonuca ulaşmaması nedeniyle Sosyalist hareketin kendine yeni bir yörünge çizmeye çalışması ve hareketin ütöplast öğelerini ayıklaması,

II. Kent sorunlarının çözümlerinin kapitalizmin varlığını sürdürmesi için gerekli olduğunu gören burjuvazinin 1850'ler sonrasında kendi kent planlama yaklaşımını geliştirmesi.

13.1. Endüstri Devrimi ve Kentin Doğuşu

13.1.1. Ütopist Yaklaşımlar

Cabet, Owen, Fourier gibilerinin ütöpyalarının en önemli özellikleri sanayi kentine tepki olarak çıkmalarına karşın sanayileşmeyi ve makineleşmeyi yadsımaları, bu önemli olanağı benimseyerek, yeni koşullarda daha mutlu bir yaşantının nasıl kurulacağını aramalarıdır.

Fransız kuramcısı Cabet'in ideal kenti İcarie bir büyük mahalleden oluşan, üretim ve dağıtımın ancak büyük devlet işletmeleri aracılığı ile yapılabildiği bir metropoldür. Kentte farklılaşmış bir ulaşım sistemi ve etkin bir kanalizasyon sistemi vardır (8). Pek çok ütöplik şehirde olduğu gibi İcarie'de de iklimsel şartlara karşı önlemler alınmış, kentin bir ucundan diğerine yağmurlu bir havada şemsiyesiz yürümeyi sağlayacak geçitler ve arkadlar yapılmıştır. Sokaklar her sabah süpürölüp yıkanmakta, çamur ve tozun önüne geçmek için herşey yapılmaktadır. Hastane, mezarlık gibi çevreyi kirletici fabrikalar ve ahırlarda kent dışında bulunduğundan geniş sokaklar her zaman temizdir. Kent insanların ortak kullanımı için düzenlenmiş yeteri kadar yeşil alan ile donatılmış bunun yanında da herbiri birbirinin eşi evler için bahçeler tasarlanmıştır.

"Cabet'nin insanlar arasında maksimum bir eşitlik ve minimum bir özgürlüğün gerçekleştirdiği ülkede mülkiyet ve para ortadan kaldırılmış, herşey devletin yıllık üretim planlarına göre hesaplanmış hatta herkes için zorunlu olan aynı tip

8) Çubuk, Mehmet, Şhircilik Tarihi Ders Notları (Basılmamış) 1994.

elbise, beden ölçülerindeki farklılaşmayı da ortadan kaldırmak amacıyla elastik bir kumaştan üretilmiştir" (9).

Cabet'nin şehircilik alanında önerdikleri merkeziyetçi sosyalizm anlayışını yansıtmaktadır. Mutlak bir "tek" in hakimiyetindeki kentin, düşünüldüğü dönemdeki düzensiz ve yoksul sanayi kentine açık tepkisi nedeniyle ilgi görmesi kabul edilebilir. Ancak "kentli"yi bu derece homojen sayan kentin ömrü ancak birkaç on yıl'dan ibaret olmuştur.

İngiliz kuramcısı Owen ise kişilerin davranışlarını çevre koşullarının belirlediğine inanıyordu. Daha iyi ödeme, daha kısa çalışma ve daha iyi evler iyi insanlar ortaya çıkaracaktı. Owen'e göre, "makinaların kullanılması ortaya çıkardığı büyük zenginlikle, nihayet bütün insanların isteklerinin karşılanabileceği bir yeni dönemi başlatmaktadır" (10).

Owen üretimde rasyonellik üzerine de çalışmalar yapmış, yüksek üretkenliğin işçilerin yaşam ve çalışma şartlarıyla olan sıkı ilişkisini anlatmaya çalışmış, bu amaçla işçilerin çalışma sürelerini azaltıp, ücretlerini arttırmış, işbölümünü yeniden planlayıp uzmanlaşmayı sağlamıştır. İdeal kent New Lanark, sokakları hergün süpürülen, evlerinin iç temizliği sürekli denetlenen, insanların ihtiyaçlarını karşılayabilecekleri ticarethanelerin serbestçe açılabilirdiği bir kentti. Sokaklara ve avlulara, sakıncalı bulunduğu için yer verilmeyen bu planda, yapılar, tarım yapılan toprakların merkezine bir kare oluşturacak biçimde yerleştirilmişti. İnsanların tam bir birlik ve dayanışma içinde yaşamaları amaçlandığından en küçük topluluk olan işçi ailesinin yaşamı mümkün olduğu kadar renklendiriliyor, yüksek kaliteki konutlar mutlaka özel bir bahçe ile bütünleştiriliyordu.

"Owen, insanların, komünütelerden oluşan bu yeni toplumda kentin doğurduğu

9) Bumin, Kürşat. "Demokrasi Arayışında Kent", Ayrıntı Yay. İstanbul, 1990, ss. 73

10) Bumin, a.g.c. ss. 76

sakıncalardan uzak, fakat kentin sağladığı yararlarından da vazgeçmeden mutlak bir mutluluk ve barış içinde yaşayacağına inanıyordu (11). Ancak farklılığı, çeşitliliği, çatışmayı, çelişkiyi insanların mutluluğu için yararlı görmeyip dışlayan düşünceler, toplumların çoğulcu değerlerini belli kurallara indirgeyip "iyi insanlar" için "iyi kentler" kurmak amacıyla "sıkıcı kentler" kurmaktan kendilerini alamamaktadırlar.

Fourrier ise, kaçınılmaz olarak monotonluğu getiren "kardeşlik"ten değil farklılıktan yanadır. Tutkuları engellemek yerine onlardan insanların gelişmeleri için yararlanmak istemektedir. Cabet ve Owen'den farklı olarak insan toplumsal çevreye uymak zorunda değildir, aksine insanların tutkuları toplumun değiştirilmesinde etken olacaktır. Yeteneklerde ve tutkularında ne kadar çeşitlilik sağlanırsa ortaklar arasında uyuma o derece çabuk ulaşılabacaktır.

Fourrier'in ideal kenti Phalanstere yaşları, zevkleri, karakterleri farklı 1500-1600 kişiden oluşan bir ortaklıktır. Ücretlilik kaldırılmış yerine ortak mülk ve kardan pay alma sistemi getirilmiştir. "Ortak Saray" olarak adlandırılan iki kollu, üç katlı yapının merkezinde yemek salonları, kitaplık, gözlemevi, tapınak gibi sessizlik isteyen yerler, yapının kollarından birine gürültülü atöyler, diğerine ise ziyarete gelecek yabancılar için odalar ve salonlar yerleştirilmiştir. Ortaklar yatma dışındaki diğer tüm faaliyetlerini ortaklaşa gerçekleştirip birçok salonda biraraya gelip, ortak mutfakta pişeni birlikte yemektedirler. Ulaşımın tamamen kapalı sokaklar ve tüneller yoluyla sağlandığı sokaklar bu şekilde yağmurdan ve çamurdan arındırılmıştır. İnsanların işlerine giderken kullandıkları ve birinci kattan tüm binaları birbirine bağlayan sokaklar yazın serinletilmekte kışın ise ısıtılmaktadır. Tutkuların gelişmesine bu derece önem veren Fourrier'in yağmur ve karı tanımadan yaşayan bir toplum düşünmesi, kendi geliştirdiği çeşitlilik kuramıyla gelişmektedir. 4

Fourrier özellikle mutfak, yemekhane, kreş gibi ortak mekanların geliştirildiği, yüzlerce ev yerine tüm yerleşimin tek bir yapıya sığındığı modeli öncelikle

11) Bumin, a.g.c. ss. 76

ekonomik buluyordu. Ancak Anarşistler bu tür modelleri "kışla"ya benzetiyor çok sınırlı sayıdaki nüfus için geliştirilen bu birimlerin hiçbir zaman gerçek bir kent olamayacağını savunuyorlardı.

1848 yılında kent planlama geleneği ile Sosyalist akımın kopuşu, Marx ve Engels'in "Manifesto"larında yazdıkları "ütopist" geleneğe karşı çıkış ile olmuştur. Buna karşı "Bilimsel Sosyalizm"i önererek, sosyalist toplumun sınıf çatışması sonucunda doğacağını savunmuşlardır. Bu bilimsel öngörü olmadan toplumun nasıl olması gerektiği hakkında öneriler yapmanın bilimsel değil idealist bir uğraş olduğunu ileri sürmüşlerdir.

Endüstri kentinin tüm olumsuzluklarına rağmen çeşitliliğe ve toplumsal hareketliliğe açık yapısı kentte yaşayan sınıfların karşılıklı mücadelesine sahne olmaktadır. Yükselen burjuvazi sınıfı köklü bir imar programından iki yönlü beklenti içine girmektedir.

I. Yeni bir kentsel yaşantı tarzının oluşturulması, yükselen yeni sınıflar için yeni kent alanları, yeni pazar caddeleri, aristokrat saray tiyatrolar dışında yeni tiyatrolar tasarlanması,

II. Böyle bir imar operasyonunun burjuvaziye yaratacağı yeni iş ve spekülasyon olanaklarının ortaya çıkmasıdır.

1.3.1.2. İmarcı Yaklaşımlar

Bu yaklaşımda planlamanın ana amacı insanları sağlıklı, rahat ve güzel çevrelerden oluşan bir kentte yaşatmaktır. Kentlerin fiziksel gelişmesini yönlendiren ve işlevlerin nerelerde yerleşeceğini gösteren belirli ölçeklerdeki paftalar sonuç ürünüdür.

Temel amaçlara ulaşmada gözönüne aldığı etkenler arasında ekonominin ağırlığı önemsiz düzeydedir. "Kentlerin gelecekte almaları istenen fiziksel biçimi tasarlamak ve bu ereğe ulaşmak için gerekli denetim önlemlerini almak"

biçiminde tanımlanan yaklaşım bu haliyle bir mühendislik projesidir (12).

1890'lı yıllarda Hausmann'cılığın uzantısı biçimindeki kentsel planlama uygulamasına karşı tepkiler yoğunlaşmış ve yeni yaklaşımlar önerilmeye başlanmıştır. Bunlar çıkış sırası ile Güzel Kent, Camillo Sitte'cilik, Bahçe Kent, Berlage'ın Amsterdam Planlaması, Tony Garnier'in Cite Industrielle'dir.

Güzel Kent hareketi burjuvazinin Haussman'cılıkla yarattığı kent görüşünün evrime uğrayarak romantik özellikler kazanmasıdır. Bu akım sırasında kentlerde mimari değeri olan anıtsal meydanlar yapılmaya, şehri güzelleştirecek parklar, havuzlar oluşturulmaya çalışılmıştır.

ABD'de doğan bu akımın Avrupa'daki temsilcisi Viyana planlamasını gerçekleştirmiş olan Otto Wagner'dir. Ancak Wagner farklı olarak kentlilerin yaşam çevresini oluşturmaya çalışıyor ve kentin gelecekteki büyüme alanları için kamu mülkiyetini öngörüyordu.

Avrupa gibi eski kentlerin yaygın olduğu bir alanda Camillo Sitte bu kentlerde hoyratça uygulamalar yapan Haussman'cılığa karşı çıkıyor ve kent estetiğini de güzel kent hareketinde olduğu gibi Klasizm'in canlandırılmasında değil Ortaçağ yada Feodal dönem kentine dönüşte görüyordu.

Büyükente tepki olarak gelişen "Bahçekentler" fikrinde ise E. Howard kent ve kır arasında ama her ikisinin de üstünlüklerini taşıyan ölçekte bir yerleşimi çözüm olarak görmekteydi. Ütopistlerden farklı olarak Howard'ın idealindeki toplum yapısında eşitliğin çok önemi yoktu. Ancak herkesin kentsel yaşamın olumsuzluklarından kurtulabileceği ve hatta üretim yapabileceği bahçelere sahip olması bahçekentlerin savunduğu temel düşünceydi. Bahçekentler, etrafı ziraat yapılan bir kuşakla çevrilmiş, merkezde kültürel ve ticari aktivitelerin

12) Keleş, R., a.g.e., ss . 81

bulunduđu, sanayi, konutlar, kltr donatımı ve parkların ayrı ayrı blgelerde bulunduđu ve en fazla 30.000 kiřinin yařayabileceđi bir kenttir (13).

Howard'ın Bahekentler tasarısı, sanayi kentinin dođuşundan itibaren dıřlanan dođal evrenin kentsel yařamın bir parası olarak kabul edilmesi bakımından nemlidir. Ancak bunun sađlanması iin gerekli olan en nemli iki unsur kentin bymesinin kontrol altında tutulması ve kent toprađının mlkiyet konusu yapılmamasıdır.

1.3.2. Kapsamlı (Comprehensive) Planlama Yaklařımı

zellikle 1929 iktisadi krizinin etkisi ile azalan kaynaklar karřısında, planlamanın toplumun tmnn refahı iin zmler retmesi beklenmekteydi. Bu yaklařıma gre planlama ussallıkla verilmiř bir kararlar btndr. "Geniř Kapsamlı Planlama toplumun tm deđerlerinin bunlara dayandırılan erekların ve ereklere ulařtıracak tm almařık kaynak ve araların plancılarca bilinmekte olduđunu yada bilinebileceđini varsayar" (15).

Kentin tm geliřmesine ıřık tutan bir planlama anlayıřı olduđundan kapsamına yalnız fiziksel ynler deđil, toplumsal, ekonomik ve idari ynler de girer. Bu nedenle kapsamlı planlama kenti sadece ynetsel sınırlar iindeki alan olarak deđil kendisini evreleyen blge ile birlikte kabul eder.

Etkin kent (efficient city) anlayıřı ile anıtsallık, gzellik gibi llmesi zor hedeflerden daha pratik ve objektif olan llebilir hedeflere eđilme n plana gemiřtir. Kent planlamasının ađırlık merkezi, parklar, bulvarlar ve anıtsal merkezler tasarlamaktan, sađlık, konut, ulařım sorunlarını zmeye, belediye hizmetlerinin etkinliđini sađlamaya kaymıřtır.

13) ubuk, a.g.c., ss. 89

14) Tekeli, İlhan, "Trkiye'de Kent Planlamanın Tarihsel Kkleri" Trkiye Kent Planlaması Semineri, ODT, 1979 , ss. 20

15) Keleř, a.g.e ss. 83

Kent planlamanın Güzel Kent kaygısını bırakıp etkin kent kaygısına geçmesi, kent planlarının da niteliğinin değişmesine yol açmıştır. Planlama artık salt mimarların uğraşısı olmaktan çıkmış, mühendislerin, siyasal reformcuların, hukukçuların, sosyal hizmetlilerin konut sorununu çözmeye çalışanların da disiplinlerarası uğraşısı haline gelmiştir. Mimari tasarım yerini kapsamlı (comprehensive) planlamaya bırakmıştır.

Güzel Kent anlayışından Etkin Kent anlayışına geçilmesi beraberinde kentin anlaşılması, görüntünün arkasındaki işleyişin açığa çıkarılması sonucunu getirmiştir. Böylece kent planlamasının bilimsel içeriği önem kazanmaya başlamıştır. Bu nedenle kent planlamasının üniversitelerdeki yeri ve akademik uğraş olarak önemi artmıştır. Arazi kullanım planlaması, bölgeleme (zoning), kentsel normlar bu dönemin planlamasının buluşları olmuştur.

Bir yandan kentin işleyişinin anlaşılması başlamasının kent ve bölge bütünlüğü kavramını getirmesi öte yandan ortaya çıkan salt otomobilin kent üstü mekanlarda geniş hareketlilik olanakları sağlaması kent planlamasının yanısıra bölge planlamasını da gündeme getirmiştir.

Kent planlamanın toplumsal bilim içeriğinin ağırlık kazanması eğilimi 1929 Dünya İktisadi Krizi ile güçlenerek sürmüştür. Dünya ticaretinin küçülmesi, çevre ülkelerden merkez ülkelere olan artı değer aktarımının da azalması anlamına geliyordu. Buhranın her iki yöndeki sonuçları da "Güzel Kent" hareketinin sürmesini olanaksızlaştırıyordu. Hem görkemli kent uygulamalarına yatıracak kaynak yoktu, hem de işsizliğin çok yükseldiği topluma böyle yatırımları benimsetmek çok zordu. Geniş halk kitleleri iş olanaklarının arttırılmasını istiyordu. Bu baskı planlamayı toplumsal sorunlara yöneltmiştir. Böylece gelişen bölge planlama yaklaşımı sadece büyük kentlere özgü olmaktan çıkıp, geri kalmış bölgelerin kalkınmasını da içerir hale gelmiştir.

Dünya Buhranı sadece "Güzel Kent" akımını tamamen ortadan kaldırmamış, aynı zamanda "konut sorununa" bakışta yeni açılar getirmiştir. ABD'de özel oto

kent çalışma, barınma ve dinlenme için ayrılmış alanlardan oluşmaktadır. Bu alanlar arasındaki bağlantı ise güçlü ulaşım hatlarıyla sağlanacaktır.

Bildiride kentleşmenin önceden varolan bir estetikçiliğin istemleri tarafından koşullandırılmayacağı belirtilerek, tıpkı mal üretiminde olduğu gibi, mekan üretiminde de mimarlık ve şehircilikte akılcılığı ve standartlaşma ön plana çıkartılmıştır (16).

Bugün kentlerde gözlenen çevre sorunlarının başlıcaları modern kent yapısından kaynaklanmaktadır. Özellikle işlevsel bölgeleme modeli, bölgeler arasındaki iletişimin yoğunlaştığı durumlarda enerji kullanımında yüksek bedel ve ulaşım kaynaklı kirlenmede yoğunlaşma meydana getirmektedir. Bölgelemede aynı kullanım türünün bir alanda yoğunlaşmasıyla, doğanın taşıma kapasitesini aşan kirlilik düzeylerine ulaşabilmektedir.

Doğal çevre dışında, işlevsel bölgelemenin yapay olarak yarattığı "gece - gündüz nüfusu" ayrımı, standartlaşma, geçmişin şehirdeki izlerini korumaya özen göstermeme gibi davranışlar sosyal toplum yapısında yabancılaşma, suç oranlarında artış ve ahlaki değerlerin kaybı gibi sosyal ve kültürel çevre sorunlarını da beraberinde getirmektedir.

Leon Krier modernist şehir planlamasının eleştirisini şöyle yapmaktadır: "Modernist şehir planlama anlayışına göre; şehir ve yakın çevresi birbirinden tamamen koparılmış tek işlevli bölgelere (zonlara) ayrılmıştır. Bu, alışkanlıklarını ve geleneklerini sürdüren etkili bir toplum bütününde her sınıf ve her yaşta insanın, yaşamlarındaki temel işlevleri gerçekleştirebilmeleri için mobilize bir toplum yaratacaktır. Bunun sonucunda insanların sirkulasyonu ana endüstriyel aktiviteyi doğurmuştur. Yapay⁶ arterler ve sirkülasyon araçları insan düşüncesinin ve insan vücudunun gerekli uzantıları olmuştur. İşlevsel bölgeleme, tüm sosyal,

16) Conrads, U., 20. Yüzyıl Mimarisinde Program ve Manifestolar, Şevki Vanlı Mimarlık Vakfı Yayını, İstanbul, 1991, ss. 93

sahipliliğinin yaygınlaştığı 1930'lu yıllarda; yeni konut alanlarının planlanmasında bu yeni olgu göz önünde tutularak, "Radburn İlkesi" olarak adlandırılan yaya ve taşıt yollarının ayrılması ilkesinin uygulandığı Green Hills, Green Brook, Green Dale gibi banliyö tipi kentler geliştirilmiştir.

Bu dönemin önemli özelliklerinden biri de yeni önerilerin tanınmış mimarlar tarafından gerçekleştirilmesidir. Bunlardan F.L. Wrigth'ın 1932'de ortaya attığı "Broadacre City" de iyi yaşam, toprak sahipliliğine ve toprağın ekilip biçilmesine dayandırılmıştır. Çok düşük yoğunlukla konut alanları tarımsal kullanımlarla ilişkilendirilmiştir. Kentsel hizmetler tamamen desantralize olmuştur. Bu yerleşimin işleyebilmesi için çok iyi karayolları ağı ve yüksek düzeyde özel taşıt sahipliliği gerekecektir. Wright'ın yerleşme önerisi kentin karşısındadır ama kara ulaşımının ve özel arabanın yanındadır.

Dönemin en önemli önerilerinden biri kuşkusuz ki Le Corbusier'nin 1922'de planını hazırladığı, 3 Milyon kişinin yaşayabileceği "Yarımın Kenti" önerisidir. Gerek mimarlık gerekse şehircilik disiplinlerinde "modern" in en güçlü savunucusu olmakla yeni bir dönemin habercisi olan Le Corbusier, geçmişe karşı kesin bir tavır alışıla makina ve geometrinin egemenliğini kente uyguluyordu. Kentin ortasında yüksek yoğunluğu sağlayan 60 katlı 80 adet gökdelen vardır. Merkezde ayrıca, büyük yeşil alanlar içinde yer alan diğer gökdelenlerde de iş alanları, haberleşme ve yönetim faaliyetleri düşünülmüştür. Yüksek yoğunluklu bir düzenleme yapıldığı için bu iş alanlarının tümü yürüyüş mesafesi içinde toplanabilmıştır. Kenti oluşturan diğer işlevler büyük yapı bloklarından meydana gelmektedir. Bu işlevler arasındaki ulaşım ise hızlı ve kademeli bir ağ ile birbirine bağlanmaktadır.

Le Corbusier'nin öncülüğüyle modern kent için gelişen bu düşünceler, 1928 yılında dünyanın birçok sayılı mimarının biraraya gelerek oluşturduğu CIAM (Uluslararası Modern Mimari Kongreleri) hareketi aracılığıyla şehircilikte modern dönemin ilkelerini ortaya koymuştur. 1955 yılına kadar çeşitli aralıklarla gerçekleştirilen kongrelerden 1933 yılındaki Atina Kongresi, işlevsel kent anlayışının temel sınıflamasını yapan Atina Kartası ile sonuçlanmıştır. Buna göre

aktiviteleri oluşturan birimlerin maksimum ve zorunlu tüketimini garantiler. İşlevsel bölgeleme (Zonning), ZAMAN, ENERJİ ve ARAZİ KAYBININ ana nedenidir ve ANTI-EKOLOJİK bir doğal yapısı vardır. İnsan yapısının çevreye uyumsuzluğudur" (17).

1.3.3. Bütüncül - Sistemci Planlama Yaklaşımı

Kapsamlı planlama yaklaşımı, planlamada farklı disiplinlerin beraber çalıştığı bir karar alma süreci olarak tanımlanmaktadır. Ancak ekonomi, sosyal bilimler ,matematik, coğrafya gibi disiplinler planlama sürecinde hazır ve kullanılabilir bilgiler sunarken, sadece kaynaklandığı disiplinin kendi iç dinamiklerinden yararlanmaktadır. Yani disiplinlerarası bir etkileşim söz konusu değildir.

Sistem kuramı, yöneylem araştırması ve sistem çözümlemesi gibi konulardaki son dönem gelişmelerine paralel olarak, toplum bilimcilerin daha çok ilgi göstermeleri ve ulaşım mühendisliğindeki ilerlemelerin de etkisiyle, bu kuramı kent ve planlamaya uygulama çabaları gelişmiştir. Kentlerin daha önceki yaklaşımlarda durağan bir sistem olduğu öngörülürken, bu planlama yaklaşımında, kent zamanla oluşan ve sürekli bir değişim süreci içinde bulunan bir sistem özelliği taşımaktadır.

"Kent, bir toplumsal sistem olarak işlevler bütünüdür. Birçok öğelerden oluşur. Sistemin parametreleri niteliğinde olan bu öğeler; girdiler, süreç, çıktılar ,yankı beslem denetimi (*) (feedback control) ve çeşitli sınırlılıklar olarak sıralanmaktadır. Sistemin bütünü, insanların istem ve gereksinimlerinin karşılanması amacına yönelmiştir. Kent sisteminin, siyasal, toplumsal, ekonomik ve uzamla ilgili alt sistemleri bulunur... Sistemin tümü, ayrıca kendinden farklı ve ondan bağımsız olan bir çevre içinde bulunur. Bundan başka, kendi alt sistemlerinin de çevresini oluşturur. Bütün sistem çevresinden kimi girdiler alır

17) Kubat, A.S., Şehircilikte Yeniden Yapılanma'nın Mekansal Boyutu, 4. Ulusal Bölge Bilimi/Bölge Planlama Kongresi, KTÜ, Trabzon, 1994, ss. 414

(*) Alıntı Sahibinin Çevirisi

ve ona kimi girdiler verir. Kent ile alt sistemleri arasında hem doğrudan doğruya hem de sistemle dış çevresi arasında devingen bir denge bağlantısı bulunur" (18).

Burada Ackhoff "erekli/maksatlı bir sistem olarak toplum çevresini etkileyebilir ve biçimlendirebilir ama bunun tersi bir durum her zaman geçerli olmayabilir" demektedir (19).

Planlamada sistem yaklaşımının en önemli yararı kentin fiziksel yapısının geniş ölçüde fiziksel olmayan etkenlerin ürünü olduğunu göstermiş olmasıdır. Ayrıca yaklaşım planlamanın bir ürün belgesinden çok belli süreçlerden oluşan bir eylem olduğunu kabul etmektedir.

1.3.4. Kent Planlamada Modernizm Sonrası Düşüncenin Gelişimi

Kapsamlı ve Bütüncül planlama yaklaşımına bir tepki olarak gelişen bu düşünce biçimi, özellikle son 20 yıl içinde bilim, sanat, edebiyat ve mimarlık alanında pozitivizm kaynaklı kuramsal yaklaşımların sorgulandığı Post-modern düşünce çerçevesinde gelişmiştir. Bu dönemde sistemci teoriler yerini kaos teorilerine bırakmıştır. Şehir nüfusunun projeksiyonu yerine, şehrin kaldırabileceği nüfus ele alınmaktadır. Modern şehirciliğin ana teması olan işlevsel bölgeleme değil, çok fonksiyonlu alanlar ve karışık kullanımlar esastır. Şehir içindeki ulaşılabilirlik, artık sadece konut - iş ilişkisi için değil, özellikle, şehrin içindeki sosyal donatılara, farklı işlevlere ve çeşitli olanaklara ulaşma için gündeme gelmektedir. Yaklaşık olarak birbirinin aynı kentler yaratan standart planlama anlayışı yerine, tarihselliğe ve geleneksel davranışlara geri dönüş, koruma, kimlik arayışı ve insan ölçeğinin kente kazandırılması ön plana çıkarılmaktadır. Bütüncül planlama yaklaşımının yerini, parçalı, şehir

18) Keleş, a.g.e., ss. 93

19) Gürel, S., a.g.e, ss. 111

bütününden kopuk, mevzi plan tasarıları almaktadır (20).

Kent planlamada Post-modern düşüncenin olumlu yansımaları şöyle sıralanabilir:

1. Karışık kullanımın geliştirilerek merkezlerdeki yaşam ve işyeri yakınlığının sağlanması,
2. Tarihi alanların korunarak geliştirilmesi sonucunda, yeni fonksiyonlar ile değerlendirilerek, kentle bütünleşmelerinin sağlanması,
3. Ekolojik çevreye duyarlı planlama anlayışının gelişmesi,
4. Kentlerin kimlik problemlerini çözmeye geleneksel sembolik öğelerden yola çıkarak yeni sentezlere varılması ve bunun fiziksel çevrelere yansıtılması,
5. Özellikle kentsel ulaşımında insan ölçeğinin ön plana çıkması, yürüme mesafesi içinde tüm gereksinimlerin karşılandığı mahalle ölçütü,
6. Parçacı yaklaşımı nedeniyle geçmişte özümseyebilen, yeni teknolojiler kullanan kentsel tasarım yaklaşımının gelişmesi.

Sonuç olarak bugün kent planlama, formel planların hazırlanmasından daha çok, üst ölçekte öncelikleri belirlenmiş parçacı plan yaklaşımlarının yönetimi görevini üstlenmiştir. Ancak bu yaklaşımda bütüncül planlamanın genel sınırı içinde kalınması gerekmektedir. Parçacı yaklaşımın aslı, bütüncül bir yaklaşımla ele alınmış bir alanda, öncelik kazanmış konular için eylem planları ile çözüm önerilerinin üretilmesidir (Şema 1.1)

•

20) Duyguluc, F., "Post-Modern Düşünce Ortamında Planlama" Kentsel Tasarım ve Uygulamalar Sempozyumu, MSÜ, Yayını, İstanbul 1992, ss. 66

Şema 1.1. Birikimsel Bir Süreç Olarak Modern Kent Planlamanın İdeolojik ve Metodolojik Gelişmesi

<u>1450-1750</u>	<u>1750-1850</u>	<u>1850-1914</u>	<u>1914-1981</u>
Rönesans Klasizmi	Ütopyacılık	Materyalist Yayılcılık	Relativizm
<u>Güzel Şehir</u>	<u>Gelişen Şehir</u>	<u>Teknolojik Şehir</u>	<u>Ekolojik Şehir</u>
MÜKEMMELCİLİK Estetik mekan yoluyla	NEDENSELLİK İdealize edilmiş biçim ve sosyal reform yoluyla	İLERLEMECİLİK Bilimsel ve ekonomik olarak idare edilen sömürü ve büyüme yoluyla	KENT YÖNETİMİ Sistemik süreçlerin araştırılması ve analizi, optimal seçimler ve değişimin idaresi yoluyla
TANIMLAYICI PLANLAR	FORMEL PLANLAR PLANLANMIŞ SOSYAL DONATILAR	GELİŞME PROGRAMI ve FORMAL MASTER PLANLAR	GELECEK POLİTİKA- LARI DÜZELTEBİLİR GELİŞME PROGRAM- LARI
formel tasarım	toplumsal	programsal	fiziksel gelişme toplum gelişmesi sıralı gelişme
			"politik"/devamlı "çevre"lerin karşılıklı etkile- şimli sistemik doğası FİZİKSEL SİSTEMLER SOSYAL SİSTEMLER EKONOMİK SİSTEMLER

Kaynak: Benfield, M., "Planning Regulations - Who benefits?" "Planning for Broader Europe, 8th AESOP Congress, İstanbul, 1994.

1. BÖLÜME AİT KAYNAKÇA

1. Camhıs, Marios, "Neden Planlama Kuramı ve Bilim Felsefesi", Mimarlık, 1983, No. 11-12
2. Gürel, Sümer, Kent Planlama Kuramına Doğru, İzmir, E.Ü. Yay. 1978
3. Keleş, Ruşen, Kentleşme Politikası, Ankara, İmge Kitabevi, 1990
4. Çubuk, Mehmet, Şehircilik Tarihi Ders Notları, 1994
5. Bumin, Kürşat, Demokrasi Arayışında Kent, Ayrıntı Yay. İstanbul, 1990
6. Tekeli, İlhan, "Türkiye'de Kent Planlamasının Tarihsel Kökleri" Türkiye'de Kent Planlaması Semineri, Ankara, ODTÜ, 1979
7. Conrads, Ulrich, 20. Yüzyıl Mimarisinde Program ve Manifestolar, Şevki Vanlı Mimarlık Vakfı Yayını, İstanbul, 1991
8. Kubat, A.S., Şehircilikte Yeniden Yapılanmanın Mekansal Boyutu, 4. Ulusal Bölge Bilimi / Bölge Planlama Kongresi, KTÜ, Trabzon, 1994
9. Duyguluer, Feridun, "Post -Modern Düşünce Ortamında Planlama" Kentsel Tasarım ve Uygulamalar Sempozyumu, MSÜ, Yay., İstanbul, 1992
10. Benfield, Micheal, "Planning Regulations - who benefits", Planning for Broder Europe, 8th AESOP Congress, İstanbul, 1994, (Basılmamış)

•

2. ÇEVRE VE KENT PLANLAMA

2.1. Çevre Kavramı

Günümüzde çevre kavramına getirilen tanımlar, konunun hangi açıdan ele alındığına bağlı olarak değişmektedir. Ancak tüm tanımlamaların ortak noktası, çevreyi insan varlığı ve onun etrafında süregelen oluşumlar temelinde ele almasıdır.

Bu değişik yaklaşımlar şöyle sıralanabilir;

"Çevre; insan yaşamını koşullandıran doğal ve yapay öğelerin tümüdür" (1)

"Çevre; tanımlanıp bitmiş şeylerin, parçaların bir bileşimi olarak değil, görünüşte kalımlı parçaların kesintisiz var oluş ve göçüp gidiş değişmesinden geçtikleri bir süreçler bileşimidir" (2).

"Çevre; canlı ve cansız tüm varlıklar üzerinde zaman ve mekan koordinatları içinde, iç ve dış etkileri olan koşullar bütünüdür" (3).

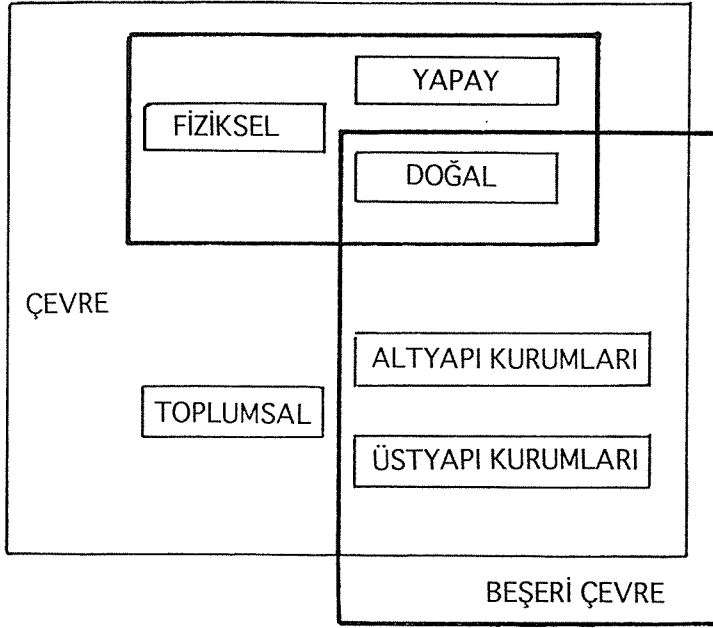
Görüldüğü gibi tüm tanımlamalarda çevre, insanı her boyutu ile etkileyen, zaman ve mekan sürekliliği gösteren ve kapsadığı tüm sistemler ile diyalektik (eytişimsel) bir ilişki içerisinde bulunan bir kavram olarak ifadelendirilmektedir.

Çevrenin daha somut bir konuma getirilebilmesi için içerdiği boyutların temel ayrımlarının yapılması gerekmektedir. Yukarıdaki "Çevre" tanımlarından son ikisinin sahiplerince yapılan ayırım izlendiğinde çevrenin iki temel birleşeninin Fiziksel ve Toplumsal (Sosyo - Ekonomik) öge olduğu görülür (Şekil 2.1 ve Şekil 2.2).

1) Keleş, R., Hamamcı, Çevre Bilim, Ankara, İmge Kitabevi, 1992.

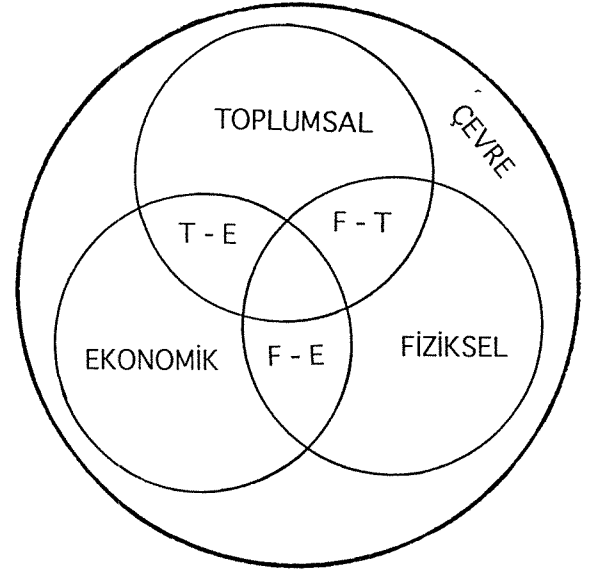
2) Çubuk, M., Karabey, H., Scymen, Ü., "2000 Yılına Doğru Çevre", 2000 Yılına Doğru Santalar Sempozyumu, İDGSA, İstanbul, 1977

3) Gürel, S., Kent Planlama Kuramına Doğru, İzmir, E.Ü. Yayını, 1978



Şekil 2.1.

Kaynak: Çubuk, M. ve diğ.
2000 Yılına Doğru Çevre,
2000 Yılına Doğru Sanatlar
Sempozyumu, İDGSA, 1977



Şekil 2.2.

Kaynak: Gürel, S., Kent Planlama Kuramına Doğru, E.Ü., 1977

Kent planlama düşüncesinin temel yaklaşımında bir mekan düzenleme sorunu olduğu düşünülürse, bu iki temel boyuttan öncelikle Fiziksel Çevrenin konumuzla doğrudan ilişkili olacağı açıktır. Bununla birlikte planlama, her düzeyde, toplumsal süreçlerden ayrı olarak düşünülemez. yani toplumsal süreçlerin fizik mekan üzerinde bir üst belirleyici olma özelliği vardır. Böyle bir etkileşimde planlama da, bir araç niteliğiyle toplumsal süreçlerde görülmesi istenen yada gereken değişimi yapay fizik mekan yaratımıyla sağlamaya çalışır.

Böyle bir ilişkiler ağı içerisinde bu çalışmada, ÇEVRE kavramından söz edildiğinde öncelikle yapay ve doğal çevrenin bileşiminden oluşan Fiziksel Çevre anlaşılacaktır. Buradan da "SORUN", değişimin öznesi olan doğal çevreden de "DOĞA" olarak bahsedilecektir.

2.2. Doğal Çevrenin Farklı Dünya Görüşleri Açısından Ele Alınması

2.2.1. Mekanik Evren (Batı) Kuramı

Kaynaklarını Yunan öncesinden alan ve Antik Akdeniz Medeniyeti içinde süreklilik kazanan bu görüşe göre yeryüzü kainatın merkezidir. Bu görüş Aydınlanma Felsefesi ve Hümanist düşünce ile birlikte "İnsan Merkezli Kainat" haline dönüşmüştür (4). Pozitivizm'in de temel görüş açılarını oluşturan bu gelenek içinde bütün olan doğayı ve mekanı çözülebileceği kadar küçük parçalara bölen ve düşüncede parçalanmış bu nesnelere adım adım yaklaşan düşüncenin egemen olduğu "Parçalanmış Dünya Yaklaşımı" yaygın kabul görmektedir (5).

Galileo - Newton paradigması olarak da anılan mekanik evren paradigmasında, parçalara bölünmüş evren bir makina gibidir, kapalı bir sistemdir. Temel hedefi doğaya egemen olmak olan bu yaklaşımda bilimin iki işlevi vardır.

1. Kuramsal bilgi aracılığı ile insanı aydınlatma, doğadan bağımsız kılma,
2. Bilimin uygulanmasında teknik aracılığı ile doğanın üstünde insan egemenliğinin sağlanması.

"Newton mekaniğinde cisimlerin hareketini görünmez el gibi düzenleyen "k" sabiti Adam Smith'in iktisadi büyüme teorisinde piyasa mekanizmasını ayarlamaktaydı. Doğal kaynaklar, ürünler, para, işgücü Newton'cu evrenin sonsuz uzayına benzeyen sınırsız bir pazar içinde hızla metalaşmaktaydı" (6).

4) Bilgin, İ., "Doğal/Yapay/Toplumsal Çevrenin Algılanışı ve Yeşiller" Mimarlık, 1983/5-3, ss.25

5) Seymen, Ü., "Ekolojik Dengenin Korunmasına ve Sürdürülmesine Yönelik Kentsel Sistemlerin Planlanması", TÜBİTAK, 1992

6) Araslanoğlu, R., "Sürdürülebilir Kalkınma - Eleştirel Bir Değerlendirme", 17. Dünya Şehircilik Günü Kollokyumu, Bursa 1993, (Basılmamış)

Batı dünyasının sosyal ve politik ortamı içinde yaygınlaşıp, egemen konuma dönüşen ve günümüze değin devam eden bu düşünce içinde, dünyanın ekolojik dengesinin bozulması bilimsel ve teknolojik devrimlerin dolaysız ve kaçınılmaz sonucudur. Buna göre teknolojinin neden olduğu sorunlara-ekolojik krize yine teknoloji çözüm bulacaktır.

2.2.2. Bütüncül (Doğu) Dünya Kuramı

İonya döneminde Anadolu Kültürüne ve Antik Doğu düşüncesine dayandıran maddeci yaklaşım içinde birbirinden ayrı gibi görünen sorunlar birbirleriyle bir bütün halinde birleşmektedirler ve bütünden ayrılarak ele alınırlarsa kavranmaları güçtür. Herşey sürekli bir değişim içindedir. Doğa bir bütündür, insan bu bütünün içinde öteki öğelerle birlikte bütünü tamamlayan ve ancak bütünün sağlıklı olması halinde sağlıklı olabilen bir ögedir. İnsan kendini doğal çevre ile birlikte gördüğünden doğal çevre ile birlikte değişir. İnsanın kendini evrenin merkezinde değil doğal ortamın bir parçası olarak gördüğü bu yaklaşımda, birey bilimsel açıklamalara gerek duymaksızın kişisel deneyimlerinden yola çıkarak doğayı algılar (7).

2.3. Ekoloji Kavramı

Çevreyi üst ölçekte kapsayan en önemli kavram ekolojidir. Terim olarak ilk defa alman biyoloji uzmanı Ernst Haeckel tarafından 1869 yılında kullanılmıştır. Kavramın içeriğini açıklamaya yönelik çeşitli tanımlamalar aşağıdaki gibi sıralanabilir;

7) Ittelson, Prohansky, Rivlin, Winkel, "Doğal Çevreye Tarihsel Yaklaşımlar", Mimarlık, 1983/5.

. Ekoloji; "Organizmalar ile yaşadıkları yetişme ortamını ve bu iki öğeyi oluşturan alt öğelerin çevreleri ile olan tüm karşılıklı ilişkilerini inceleyen bir bilim dalıdır (8).

. Ekoloji; "Organizmaları, canlı grup ve topluluklarını canlı ve cansız fiziki çevreleri ile olan ilişkileri, tüm madde - enerji alışverişleri ve dönüşümleri ile ele alıp inceleyen bilim dalıdır" (9).

."Çevre yaşayan organizmaları çevreleyen tüm dışsal faktörleri betimlerken, ekoloji yaşayan organizmalarla çevre arasındaki ilişkilerin tanımlanmasıdır" (10).

Tanımlardan da anlaşıldığı gibi ekoloji, canlı varlıkların ortamlarıyla olan ilişkilerini bir "bütün" içinde incelemektedir. Yani ekoloji insanı da bütünün içindeki diğer canlılar ile birlikte aynı zincirin halkası olarak kabul etmektedir.

Ekolojik anlamda çevre sözcüğü, bireylerle ilgili canlı ve cansız herşeyi kapsamaktadır. Bu kapsamda organizmalar, hem cansız çevrelerinden etkilenirler, hem de çevrelerini etkilerler. Öte yandan, ekolojik ilişkiler sadece organizma ile cansız çevresi arasında kalmaz, canlıların birbirleri ile etkileşimlerini de içerir.

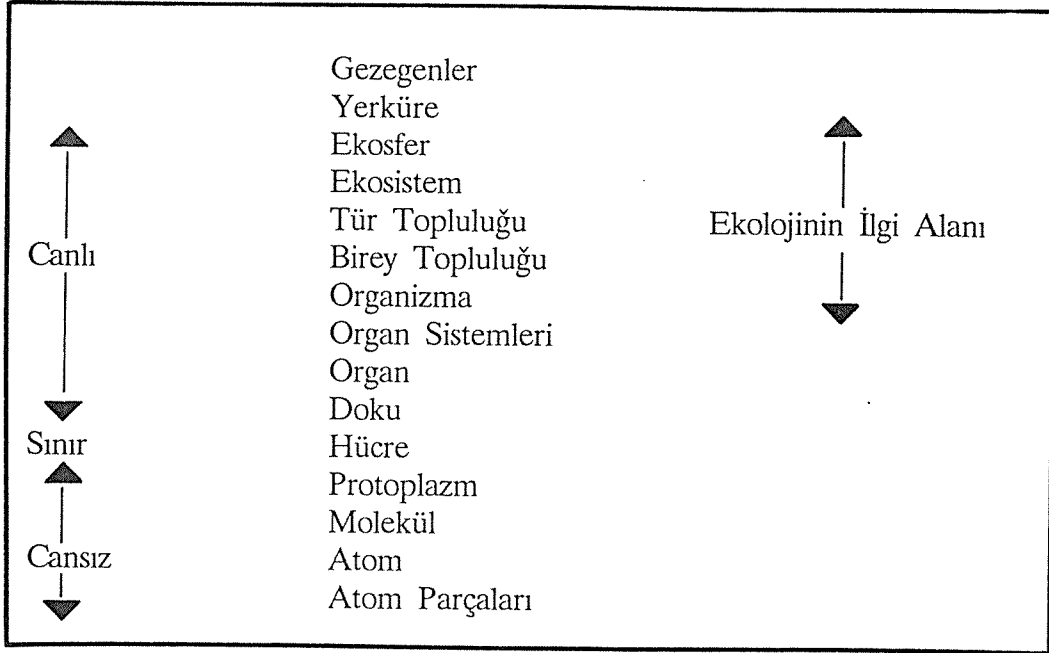
Biyolojik açıdan ele alındığında ekolojinin ilgi alanını oluşturan alt ve üst düzeyler, organizmadan başlayarak, birey topluluğu, tür topluluğu, ekosistem ve ekosferdir. Bu farklı düzeyler arasında ilişkinin en önemli özelliği her düzeyin kendinden önceki düzeylere bağımlı oluşudur. Başka bir deyişle Şekil 2.3'de

8) V. Alptekin, İ., "Kentsel Çevre ve Ekoloji" Ders Notları, MSÜ. MF Yayını 1992

9) Seymen, Ü., "Planlama Kapsamında Ekoloji Kavramının İçeriği", Türkiye'de 17. Şeh. Günü Kollokyumu, Bursa 1993 (Basılmamış Bildiri)

10) Eraydın, A., Dr. "Değişen Planlama Kuramları Çerçevesinde Ekolojik Yaklaşım", 17. Şhircilik Günü Kolokyumu, Bursa 1993 (Basılmamış Bildiri)

görülen dizge içinde en üst düzeyde, ekosferde görülen bir etkinin kaynağını daha alt düzeyde sıralanan katmanlarda aramak gerekmektedir. "Böylece, tüm ekosferin tek bir sistem olarak denetlenemeyecek ölçüde bir olgu oluşu, ekolojik çalışmalarda alt düzeyde birimlerin esas alınmasını zorunlu hale getirmektedir" (11).



Şekil 2.3. Ekolojinin Kapsamı ve Sistemleri Merdiveni

Kaynak: F. Berkes, M. Kışlahoğlu, Ekoloji ve Çevre Bilimleri, Remzi Kitabevi, 1990

Ancak Ekolojinin bu temel bilimler açısından yaklaşımından farklı olarak, kent planlama açısından insanın toplumsal ilişkiler içinde varolan bir canlı olduğunu da anımsamak gerekmektedir. Bilinçli bir canlı olan insanın "ekolojik ilişkiler" kümesi içine böylece, sosyal, ekonomik, yasal, kültürel politik vb. ilişkiler de katılmaktadır.

Ekolojinin ilgi alanı içinde insanın doğa ile ilişkilerini bir sistem yaklaşımı ile

11) Seymen, Ü., Ergin, Y., Müezzinoğlu, A., "Ekolojik Dengenin Korunması ve Sürdürülmesine Yönelik Kentsel Sistemlerin Planlanması" Yayımlanmamış TÜBİTAK Destekli Araştırma Projesi Ara Raporu, 1992

belirleyen yöntem Ekosistem yaklaşımıdır. Ekosistemi oluşturan doğal elemanlar, doğal sistemler içinde incelenebilir ve iki ana grupta toplanabilir.

1. Yaşayan Çevre (Biyotik): Flora, Fauna
2. Cansız yada Fiziksel Çevre (Abiyotik): Hidroloji, iklim, jeoloji vb.

Ekosistemi meydana getiren öğeler sisteme bağlı özellikler gösterir ve öğeler arası ilişkilerde karşılıklı etkileşimler ve enerji alışverişi vardır. "İnsanın ekosisteme yaptığı olumsuz girişimler, var olan ekolojik dengenin sürekliliğinin bozulmasına neden olmaktadır. İnsan, çevrede var olan statik dengeyi kendi yaşam gereksinimlerini elde etmek amacıyla dinamik ilişkiler sistemine döndürerek varolan dengenin toplum yararına bozulmasına neden olmaktadır" (12).

Bir başka deyişle insan içinde bulunduğu ekosistemi, toplumsal süreçler sonucunda değiştirerek, mekan ölçeğinde doğal ekosistemden yapay ekosisteme doğru bir değişimi gerçekleştirmektedir. Bu nedenle kent planlama bağlamında ekolojik yaklaşımı ele almadan önce, günümüz kent planlama sürecinin dayandığı temel kavramların tartışılması gerekmektedir.

2.4. Kent Planlamada Ekolojik Yaklaşım

2.4.1. Kent Planlamanın Kuramsal Temelleri Açısından Yaklaşım

Kent planlama eyleminin ardında sosyo - ekonomik yapının etkin olduğu açıktır. Dünya'da yaşanan genel çevre sorunlarının büyük kesimin ulaşılan kentsel yaşam tarzından kaynaklandığı da bilinmektedir. Özellikle gelişmiş ülkelerde yaşanan çevre sorunlarının temelinde, aşırı tüketim kalıplarının yarattığı kentsel yaşam biçimleri yatmaktadır. Bunlara en çarpıcı örnek olarak özel taşıta bağlı ulaşım sisteminden kaynaklanan CO2 kirlenmeleri ve yine aynı sistemin altyapısını oluşturan otoyol ağlarının doğal alanlar üzerinde yarattığı

12) Scymen, Ergin, Müezzinoğlu, a.g.e. ss. 29

tahribat gösterilebilir.

Dünyanın içinde bulunduğu çevre sorunlarının en üst düzeyde kabul edilen sorumlusu olarak pazar ekonomisi ya da daha genelde ekonomi ideolojisi gösterilmektedir (13). Çünkü iktisat teorisyenlerine göre doğal kaynak arzı "sınırsız" ve üretim amacıyla ürüne dönüştürülme potansiyeli "sonsuz"dur (14). Bugünkü planlama deneyimi, sosyal sistemin bir kurumu olarak bu sistemin temelini oluşturan ekonomik paradigmanın önüne geçememektedir. "Pazar ekonomisinin;

- Kısa dönemli ekonomik ölçütlerle hareket etme,
- Yarışmaya dönük bir büyüme kavramına öncelik verme,
- Negatif dışsallıkları büyük ölçüde gözardı etme,
- Özel çıkarı ortak çıkarın önüne koyma,
- Gelecek kuşakların çıkarlarını dikkate almama,
- Doğal kaynaklara pazar değerleri açısından yaklaşma ve yenilenebilir maliyetlerini gözardı etme" gibi temel özelliklerini sorgulamaya yanaşmaması, alt ölçekteki planlama süreçlerinin ne kadar "çevreselleştirilse" bile kendinden bekleneni verememesi sonucunu doğurmuştur (15).

Gelişmekte olan ülkeler açısından ise en önemli sorun kontrolsüz olarak, kısıtlı kaynakları paylaşmak üzere ortaya çıkan nüfus artışıdır. Yerleşmeler ölçeğinde, boyutları ve çözümleri karmaşık, kontrolü güç sorunların ortaya çıkışı önlenemeyen bu nüfus artışı nedeniyle oluşmaktadır.

Nüfusun artış hızına paralel olarak, toplumun dinamik bir yapıya kavuşmasıyla, artan nüfus hareketliliği, çekicilik gösteren kimi bölge ve şehirlere doğru hızlı

13) Sökmen, P., "Planlamada Ekolojik Yaklaşımın Sosyal ve Siyasal Boyutları" 17. Dünya Şehircilik Günü Kollokyumuna Sunulan Bildiri, Bursa, 1993 (Basılmamış)

14) Başkaya, F., Kalkınma İktisadının Yükselişi ve Düşüşü, İmge Yayınevi Ankara 1994, s. 203

15) Sökmen, a.g.e

bir akımı ortaya çıkarırken, kimi bölgelerin de durağan bir yapıda ya da giderek nüfus ve aktivite kaybeder bir hale gelmesine neden olmuştur. Sonuçta ikili bir yerleşme düzeni olarak bir tarafta karmaşık girişimci bir nüfusun değişik ekonomik, sosyal ve fiziki ilişki ve düzene sahip olduğu şehirsal yerleşme merkezleri, bir tarafta ise geleneksel toplum yapısını henüz değiştirmemiş, sosyal, ekonomik ve fiziki çevre biçimlenişi bakımından henüz çağdaşlaşmamış yerleşme birimleri ortaya çıkmaktadır.

Kalkınma politikalarının içinde sanayileşme politikalarının baskın hale gelmesi, bunun yanında eğitim, sağlık, kültür gibi diğer kalkınma "öğelerinde" ya da "sektörlerinde" istenen düzeye erişilememesi sonucunda, hızla artan nüfusun yeni bir toplum organizasyonu içinde değerlendirilmesini engellemiştir. Bu durum sosyo - ekonomik açıdan toplum yapısı içinde dengesiz farklılaşmaların doğmasına ve kentlerin fiziksel düzeni ile estetik değerlerinin de korunmasına yönelik çabaların giderek zayıflamasına neden olmaktadır.

Gelişmekte olan ülkelerin çoğunda rastlanan yukarıdaki gibi bir yapı oluşumu karşısında, kent planlama imar haklarının dağıtım belgesi olmaktan kurtulamamaktadır. Planlama sistemi, yapısı gereği, değişen dünya koşullarına göre yenilenememekte ve iki boyutlu tanımlar dışında herhangi bir çözüm yaklaşımı sunamamaktadır.

2.4.2. Ekolojik Kent Planlaması Kavramı Açısından Yaklaşım

Günümüzde yaşanan çevre sorunlarının ağırlıklı olarak kentsel tüketim kaynaklı olduğuna daha önceki bölümlerde değinilmişti. Buna karşılık, bu durumun sadece gelişmiş ülkeler için geçerli olduğu söylene bile, gelişmekte olan ülkelerin de aslında gelişmiş batı ülkelerine benzer bir "ekonomik kalkınma" yolu izledikleri açıktır. Öyleyse bugün olmasa bile belli bir zaman dilimi sonucunda aynı nitelikteki sorunlar gelişmekte olan ülkeler için de geçerli olacaktır. Bu nedenle günümüz çevre sorunlarının çözümü için ortaya atılacak uzun vadeli önerilerin, her iki düzeydeki toplumlar için de geçerli özellikler taşıması gerekmektedir.

Çevre sorunları konusunda özellikle 1970'li yıllardan sonra başlayan toplumsal bilinçlenmenin etkisiyle, birinci kuşak çevre sorunları olarak adlandırılan üretim kaynaklı ve yerel çevre tahribatına yol açan süreçler tartışılmaya başlanmıştır. Çözüm olarak da üretim sürecinin denetlenmesi, çevre açısından irdeleme yöntemlerinin geliştirilmesi gibi yöntemler ortaya atılmıştır (16). Bu çalışmalardaki yaklaşımın ana teması belirli bir alanda ve konuda saptanan kirlenmenin giderilmesi üzerinde yoğunlaşmıştır. Sektörel ağırlıklı bu yaklaşımda sorun tanımı ve çözümlemesi kentsel gelişme bütünü içinde alınmamış ve kent planlama çerçevesi içinde değerlendirilmemiştir.

Buna karşılık 1980'li yıllardan sonra ise ikinci kuşak çevre sorunları olarak adlandırılan, konut, sanayi, ulaşım vb. kentsel tüketim boyutlu sorunlarla ilgili çalışmalar gündeme gelmiştir. Bu sorunlara özgü ele alış biçiminde sadece yerel düzeydeki etkiler değil küresel etkiler de tartışılmaktadır. Bütüncül bir anlayışla kentler ekolojik kaliteleri itibarıyla birer ekolojik dengenin olmadığı, giderek artan ölçülerde doğal kaynak hammadde ve enerji kullanan ve daha fazla dışarıya atık veren sistemler olarak tanımlanmaya başlamıştır. Özetle kentlerin halihazırdaki yapı ve gelişmesinin gelecek nesillere yaşanabilir mekanlar sağlamak açısından uygun olmadığı görüşü ağırlık kazanmaktadır (17).

Bugün gelinen noktada, kentlerin mevcut işleyişi ve gelişme sistemlerinde görülen ve ekolojik yapıya ters olarak oluşan etmenlerin yok edilmesi, kirliliğin en aza indirilmesi amaçlanmaktadır. Çevre kalitesi tanımının içine sadece sağlık unsurunu değil, estetik, kültürel kalite gibi insan refahını artıran unsurların da alınması gerektiği vurgulanmıştır. Doğaldır ki böylesi bir anlayış değişikliği bugünkünden farklı, alternatif bir planlama yaklaşımının gündeme gelmesini gerektirmektedir.

16) Eraydın, A. "Ekolojik Dengenin Korunması ve Sürdürülmesine Yönelik Kentsel Sistemlerin Planlanması" Yayınlanmamış Tübitak Destekli Araştırma Projesi Ara Raporu, 1992, Ankara

17) Seymen, Ü. "Planlamada Güncel Yaklaşımlar ve Türkiye'de Planlama Pratiği Üzerine Düşünceler" İller Bankası, "Türkiye'de Planlamaya Güncel Yaklaşımlar Semineri" Basılmamış Bildiri, 1993, Ankara

Ekolojik planlama kavramı ile gündeme getirilen yeni planlama anlayışı, doğal sistemle sosyal sistemin ilişkilerine mekansal içerik kazandırılması gibi zor ve iddialı bir görevi tanımlamaktadır (18). Ayrıca planlamanın amaç fonksiyonu olan "insanların doğa ile uyumlu bir şekilde yaşamlarını ve gelişmelerini sürdürmesi" fikri değişerek, "tüm canlıların bir arada yaşamalarını sürdürebilecekleri bir ortamın sağlanması" haline gelmektedir. Yani planlamanın kısaca insan-merkezi (antroposentrik) olan temeli giderek doğa-merkezli (biosentrik) bir düşünceye yerini bırakmaktadır.

Planlamada doğa değerlerinin önceliğini savunan bir ekolojik yaklaşımın özünde:

- hem biyolojik - ekolojik çevre koruma bilincinin
- hem de teknolojik - hijyenik çevre koruma bilincinin oluşturulması yatmaktadır (19).

Buna göre doğal çevre ile ilgili sorunların ortaya çıkmasını önlemeye yönelik kararlar planlama (ekolojik - peyzaj planlama - kent planlama - bölge planlama) düzleminde ele alınmalıdır. Bir mühendislik uygulaması olan teknolojik hijyenik çevre koruma önlemleri ise, planlama düzleminde oluşması engellenemeyen sorunları çözecektir.

Biyolojik - ekolojik planlama düşüncesinin üzerinde durduğu en önemli iki konu "ekolojik enerji" ve atmosfere yayılan kirletici gazların - özellikle CO2 - olumsuz etkilerini teknolojik önlemlerden ziyade yeşil dokunun gerçekleştirdiği fotosentez gibi mekanizmalarla yok etmektir.

Ekolojik enerji tanımı ile açıklanmak istenen, özellikle "hava kirliliği" olarak tanımlanan ve yenilenemeyen fosil kaynaklı enerji üretimi-tüketimi sırasında

18) Eraydın, A., "Değişen Planlama Kurmaları Çerçevesinde Ekolojik Yaklaşım" 17. Dünya Şehircilik Günü Kollukyumuna Sunulan Bildiri, Bursa, 1993, (Basılmamış)

19) Ergin, Ş. ve diğ. a.g.e. ss. 75

ortaya çıkan çeşitli gazların yarattığı kirlenmeyi en aza indirmeye yönelik yeni enerji alternatiflerinin yaratılmasıdır. Bu amaca yönelik olarak yenilenebilir enerji kaynağı olan güneş enerjisi ve türevlerinin hidrolik, rüzgar, dalga, jeotermal vb. - fiziksel planlamada kullanılabilir bilgi ve araç konumuna getirilmesi gerekmektedir.

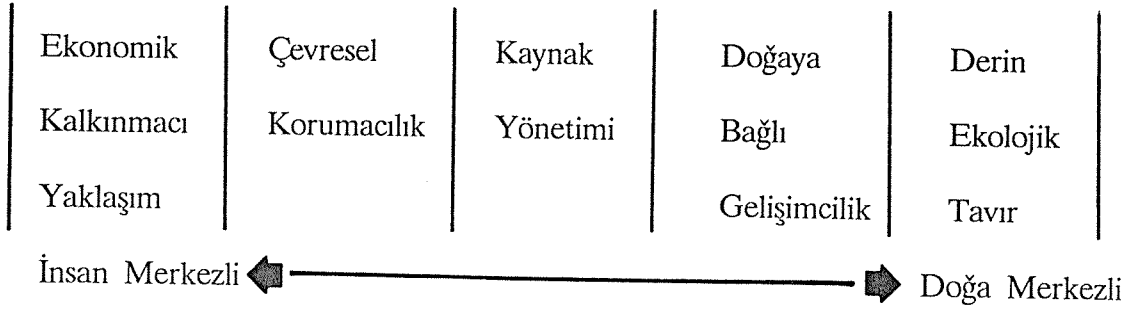
Ekolojik planlama, toplumsal yapının belirlediği yaşama ilişkin gereksinimleri gidermek için, doğal yaşam - enerji sistemlerinin en uzun sürede en verimli biçimde kullanılması yollarının araştırılıp, fiziksel planlama eyleminde bu amacı irdelemektedir. Ancak burada en önemli sorunlardan biri ekolojik sistemler gibi karmaşık bir yapıyı ve bu yapı içindeki etkileşimleri inceleyen bir bilim dalının, sosyal ilişkileri de gözetererek geleceğe ilişkin yeni bir doğa-toplum ilişkisi çerçevesi çizmesindedir. Zira ekolojik bilgi sistemleri ile sosyal bilgi sistemlerinin elde edilmesindeki süreç ve olguların tanımlanma biçimleri arasında önemli farklılıklar bulunmaktadır.

2.4.3. Farklı Gelişme Kuramları Açısından Kent Planlamada Temel Yaklaşımlar

İnsan-Doğa ilişkisi üzerine temellenen farklı yaklaşımların arasındaki en önemli ayrım insan-merkezli ve doğa-merkezli olmalarıdır. İnsan-merkezli yaklaşımda doğa yalnızca insanın kullanımına ve isteğine uygun hale getirilecek bir değere sahiptir. Doğa - merkezli yaklaşımda ise doğa insanın kullanımından bağımsız olarak kendi değerine sahiptir.

Arne Naess derin ve yüzeysel ekoloji arasındaki farkı şöyle açıklamaktadır: "Yüzeysel ekoloji yaklaşımında çevre problemlerinin yeni teknolojik çözümler yoluyla, derin ekoloji yaklaşımında ise sosyal yaşam tarzında, yaşam biçimlerinde kökten değişimleri gerektirmektedir". (20)

20) Naess, A., Ecology, Community and Lifestyle Oslo University, 1986



Şekil 2.3. Farklı Yaklaşımlar Açısından İnsan - Doğa İlişkisi

Kaynak: Naess, P., Urban Development and Environmental Philosophy, Urban Ecology, Ankara, 1992

Colby (21) ise beş temel yaklaşımın gelişmede çevresel yönetim adına gözönüne alınması gerektiğini söylemektedir:

- Ekonomik Gelişimcilik
- Çevresel Korumacılık
- Kaynak Yönetimi
- Eko - Gelişimcilik
- Derin Ekoloji Yaklaşımı

Bu maddeler sırasıyla şöyle açıklanmaktadır:

Ekonomik Gelişimcilik

Bu anlayışta temel değerler ekonomik gelişmeye ve tüketime bağlanmıştır. Doğa sadece verili bir araçtır. Nesnelerin ve yapısal koşulların değeri çoğunlukla para ile ölçülür ve kaynaklar sınırsız olarak kabul edilir. Bu yaklaşım kapitalist ekonominin yapısal özelliklerinden teşvik görmektedir.

Bu yaklaşımda hızla büyüyen bir kent beraberinde yeni inşa alanları, tüketim (arazi ve enerji) ve trafik yoğunluğu demektir ki bu istenen bir durumdur.

21) Colby , Micheal E., "The Evolution of Paradigms of Environmental Management in Development, SPR Dept., The World Bank, 1986

Böyle bir gelişme inşaat, endüstri, otomotiv, petrol, emlak konusunda çalışan kuruluşların karlarındaki yükselmeyi ifade etmektedir. İnşaat aktivitesi daha yüksek standartlı konut alanlarını ve daha geniş kentsel aktiviteleri yaratmaya öncelik eder. Yeni yolların yapımı ve otopark alanlarının kapasitelerinin genişletilmesi önemli bir özgürlük simgesi olan hareketliliğin de yükselmesi demektir. İnşa eylemleri kişi başına tüketime nüfus büyümesine ve iş alanlarının genişlemesine olanak verir.

Ekonomik gelişmeci yaklaşımın kent geleneği, doğanın bütün temel yapısını yüksek yapılar ve trafik anlayışının yönlendirdiği arazi kullanımına dönüştürmüştür. Amerika'nın pekçok kent merkezi bu yaklaşıma örnek olarak gösterilebilir.

Amerika ve Avrupa'daki tek aile evlerinden oluşan küçük yerleşimler "Büyükkent"e seçenek olarak sunulmaktadır.

Suburbia birimleri yarı-kırsal bir yaşam ile beraber iş, servis ve kültür aktivitelerini de içermektedir. Tek aile evleri, doğa ile buluşmada ideal bahçe fikri ile bir seçenek sağlasa da, bu, doğanın bireyselleştirilmesi ve tüketime hazır bir forma getirilmesi demektir. Ayrıca doğa ve ortak mallar için arazi ve enerji yoluyla yüksek tüketimi meydana getirmektedir.

. Çevresel Korumacılık

Bu yaklaşımda da temel değerler bir öncekiyle büyük ölçüde aynı olmakla birlikte, sağlık ve insanın refahı gibi konular ön plana çıkmaktadır. Ekonomik kalkınmacı yaklaşımın kentsel gelişme modelinde pekçok ekonomik aktivite zararlı kirlilik, yeşil alanların kaybı gibi çevresel sorunları beraberinde getirir. Çevresel korumacılık yaklaşımında ise bu tür ciddi sorunların insan sağlığı ve refahına olan zararlarına bir karşı çıkış sözkonusudur. Büyüme ve koruma arasında, politik düzeyde gerçekleştirilecek bir değiş-tokuş ile kabul edilebilir bir dengenin sağlanması ön plana çıkarılmaktadır.

Çevresel korumacılık yaklaşımının temeli iyileştirici önlemler ile seçilmiş alanın korunmasıdır; by-pass yolları, uzun bacalar, belirgin alanların korunması (yeşil alan, orman) vb. Görüş alanı olarak yerel (tekil) çözümler öngörür ve genellikle çevresel sorunların o bölgeden uzaklaştırılmasını yeterli bulur. Sanayi ve evsel atıklar için arıtma tesisleri, otomobiller için katalitik dönüştürücüler gibi teknolojik çözümler desteklenmektedir.

Bu yaklaşımın kentsel gelişme öngörüsü, bir önceki yaklaşımdaki kent - karşı kent ikilemi arasındaki alanda oluşmuştur. Yerleşim alanları ve çevresinin sağlık koşulları ile doğa - çevre şartları en önemli faktörlerdir. Yerleşim alanları ile kirlenici, gürültülü sanayi ve trafik türlerinde ayırım iki önemli ilkedir. Park ve yürüme yollarının düzenleme ilkeleri oluşturulurken rekreasyonel alanlara ulaşmada yeterli olanakların sunması dikkate alınır.

. Kaynak Yönetimi Yaklaşımı

Bu bakış açısı, kaynak ve kirlilik sorununun insan aktiviteleri için bir sınır olduğunu dikkate almaktadır. Daha fazla husus gözönüne alınarak gelecek kuşaklara yaşanabilir ortamlar bırakmak amacıyla sürdürülebilir kalkınma kavramını ortaya atmışlardır.

Kaynak yönetimi sadece, sağlık ve refahı hedefleyen kentsel gelişmenin yerel çevre sorunlarıyla değil, kentin doğal kaynaklar üzerindeki tüketici etkisini ve uzun dönemdeki etkilerinin göz önüne alınması ve global olarak da düşünülmesi gerektiğini vurgular. Kent, enerji dönüşümünün yaşandığı, hammadde, çöp, atık ile çevrili ve bunların ideal bir dengede bulunmasının gerektiği bir metabolizma olarak kabul edilir. Onarıcı önlemlerden çok çevresel sorunların yaratılmasını önlemek esastır. Yaklaşım yine insan - merkezli bir yaklaşımdır; fakat doğal kaynaklara dönük yöneticilik sadece hammadde, enerji ve besin kaynaklarını değil, rekreasyonel kaynakları da kapsar. Yüksek teknoloji yoluyla enerji ve üretim sektörlerindeki verimliliği artırmak büyük önem taşıyan bir yaklaşımdır.

Bu yaklaşımın kentsel gelişme görüşü genellikle enerji tüketimi konusunda

sınırlamalar getirmektedir. Örneğin ulaşımda etkin toplu taşımacılıkla göreceli olarak uyumlandırılmış gelişme alanları bu tür bir düşünceye katkıda bulunabilir. Daha verimli enerji kullanan araçlar da şehir ulaşımında hedeflenen öznelerdir. Tarım toprakları ve diğer alanları gereğince koruyabilmek amacıyla uzun ya da kısa vadeli çözüm önerileri öngörür.

Bu yaklaşımın terimleri kente karşı geliştirilen yaklaşımlara daha yakındır. Kendine yeterli "Eko-evler" güneş panelleri, mutfak bahçeleri ve gübre kullanımı gibi yönelimler kente karşı olan kaynak yönetimi yaklaşımının bir örneğidir.

. Eko - Gelişmeci Yaklaşım

Bu yaklaşımda merkeze konan en önemli kavram yaşam kalitesidir. Tüketimin yükseltilmesi gözönüne alınmaz. Doğayla ilişki bu yaklaşımda birinci ilkedir. Fakat bu yaklaşım "doğaya dönüş" fikrini savunmaz. Uygarlığın birçok kültürel, sosyal değerlerinin (bilim, sanat ve sosyal bilimler) doğa üzerindeki olumsuz etkileri gözönüne alınarak bunların yeniden değerlendirilmesi öngörülmektedir.

Metabolizma düşüncesi bu yaklaşımda da geçerlidir ve birçok konuda kaynak yönetimi ile yaklaşımlar aynıdır. Kaynak yönetimi tekil kaynakların geliştirilmesi için teknolojik çözümler sunarken, bu yaklaşım sosyal sistemlerde de değişimleri öngörür.

Derin ekolojik yaklaşımda yüksek teknolojilerin olumsuzlanmasına ya da şüpheyle karşılanmasına rağmen, bu yaklaşımda bir çok teknolojik olanak ekolojik ve sosyal sorunların çözümünde fırsat olarak değerlendirilmektedir.

Eko-gelişmeci yaklaşım, ekolojik yeniden yapılanma ve kullanışların genişletilmeden daha verimli alan kullanımına yönelmesidir. Topluluk yaşamını destekleyecek alternatif yaşam düzenlemelerinin gerçekleştirilmesi hem kaynak hem de sosyal nedenlerden ötürü önem kazanmaktadır.

Bu yaklaşımın kent karşıtı olarak sunduğu seçenek kendi ürettikleri ile geçinen sıfır enerji evleriyle eko-köylerden oluşabilir. İletişim teknolojilerinin gelişmesine paralel olarak bu tür yerleşimler iş ve konut kullanımının birarada olmasını sağlayan bir şebeke ile birbirine bağlanabilir. Böylece ekolojik olarak da sorun düzeyine yükselebilecek ulaşım faaliyetleri en aza indirgenmiş olur.

. Derin Ekolojik Yaklaşım

Bu yaklaşımda ilke olarak doğa ve insan arasında eşitlik sözkonusudur. İnsan gereksinimlerinin yaşamsal bir sorun olmadıkça diğer canlıların değerleri ile karşılaştırılmaması savunulmaktadır.

Derin ekolojik yaklaşımda doğayla bir olma önemli bir değerdir. Eğer insan doğa ile bir ise, insanın kendini ifade etme tarzı içinde doğa da olmalıdır. J.J. Rousseau'nun 200 yıllık sloganı "doğa'ya dönüş" bu yaklaşım için oldukça açıklayıcıdır.

Bu yaklaşım açısından ekonomik ve maddi büyüme yaşadığımız dünya açısından tek kelimeyle negatiftir. Şehirler tekbaşlarına oldukça büyük bir çevresel sorun kaynağıdır. Desantralizasyon, küçük yerel topluluklar ve merkezlerin şehirlerden bölgelere dağıtılması yaklaşımın temel öngörüleridir.

Bu yaklaşımda kentsel alanların yayılımının tamamen durdurulması, kentsel karmaşayı yaratan yapısal koşulların (otoparklar ve yüksek katlı binalar vb) kademeli olarak ortadan kaldırılması basit teknolojilerle üretim, enerji korumalı binaların yapımı trafik ve üretimde çevreye zarar verecek düzeyin altına inilmesi esastır. Doğal değerlerin olduğu gibi sunulması, mümkün olduğunca besin üretiminin yerel koşullar içinde sağlanması temel ilkelerdir. Kişi başına düşen iş ve konut alanının düşünülmesi, toplu taşınımına tamamen adapte olunması, kısmen motorize olmayan ulaşım şekillerinin geliştirilmesi ve fonksiyonların özel konumlardan yaşayan topluluklara ve komşuluk birimlerine aktarılması diğer önemli yaklaşımlardır.

2.4.4. Kent Ekolojisi

Kent Ekolojisi terimi çevresel tartışmalarda sıkça kullanılmaktadır. Fakat terime yüklenen anlamlar, kullanıcıya göre değişmekte ve genelde yeterince açık olmamaktadır. Ayrıca kent ekolojisinin yeni bir bilim dalı olduğu ya da mevcut bilim dallarına ortak bir yaklaşım olduğu konusunda farklı düşünceler vardır.

Deyim ilk kez 1920'lerde bir teori ile ilişki olarak Chicago okulu sosyologları tarafından kullanılmıştır. Bu teori ekonomik durumlarına göre farklı sosyal grupların mekandaki yerleşimlerini nasıl gerçekleştirdiklerini ve kentin merkezden başlayarak nasıl bir şekilde yayıldığını açıklar. İlk kent ekolojistleri, insanın bir organizma olmasından ötürü bitki ve hayvan ekolojilerindeki benzer şartların insan ilişkilerini de etkileyeceğini belirtmişlerdir. Bir "doğal seçim" yaklaşımına göre en yüksek ekonomik kaynaklara sahip olanlar en iyiyi ve en uygunu elde etme çabası içinde diğer "eşit" bireylere, "eşit" aktivitelere ve "eşit" alanlara göre en pahalı alanları seçeceklerdir. Bu süreç ekolojideki "baskınlık", "saldırı" ve "başarı" gibi terimlerle açıklanmaya çalışılmıştır.

Ancak çevresel konularda bugün yükselmekte olan bilinç Chicago sosyologlardan alınan kent ekolojisi kavramından farklıdır. Modern kent ekolojisi, kent peyzajı ve yerleşme ile çevresi arasındaki alanda meydana gelen enerjik, maddi ve biyolojik ilişkileri konu olarak almaktadır. Ana tema insan ve doğa arasındaki ilişkiye yoğunlaşarak kenti biyolojik bir sistem olarak incelemektir.

Bugünkü kentsel ekoloji hareketi kentsel gelişmenin özelliklerini tarif etmek veya açıklamak yerine öncelikle yerleşmeler nasıl olmalı sorusuna cevap aramaktadır (22). Modern kent ekolojisi doğa ile uyum içinde olan yerleşmeleri örnek almaktadır. Bu düşünce, hammadde ve enerji sunumunun giderek arttığı,

22) Kalbermatten, John, "Kentin Çevresel Yönetiminde Yeni Yaklaşımlar ve Stratejiler", Çevre Duyarlı Yeni Yerleşimler Planlaması Konulu Atelye Çalışması, Ankara Büyükşehir Belediyesi Ank. 1992

atıklar ile kirlenme ihracının çoğaldığı kentsel yerleşmelere bir tepki olarak ortaya çıkmıştır. Kirlilik, gürültü ve doğayla birlikteliğin giderek azalması, yaşayanların sağlık ve refahında düşüslere yol açmaktadır. Buna ek olarak trafik, kanalizasyon ve endüstriyel atıklardan kaynaklanan kirlilik yerel ve küresel çevre sorunlarının en önemli kaynağını oluşturmaktadır.

K.G.Hayer Kentsel Ekoloji tanımını şöyle yapmaktadır:

"Kentlerle ilgili insan eylemlerinin doğal kaynaklar ve çevreyi nasıl etkilediğini, biyolojik çeşitlilik ve insan yaşamının kalitesini yerel, küresel ölçekte ve gelecek kuşakları da içine alacak şekilde dikkate alan bir kentsel gelişmenin koşullarını ortaya koymaktır".(23)

Kentsel ekoloji kavramının savunucularının üzerinde durdukları en önemli nokta, yerleşmelerde doğanın ön plana çıkarılmasıdır. Tasarlanmış parklar yerine, yeşil alanların çalılık, ağaçlık hatta bataklık olarak bozulmadan korunması öngörülmektedir. Kenti çevreleyen tüm bitki toplulukları yani günlük yeşil alanlar, doğal parklar, bahçelere ve tarlalar bir bütün olarak ele alınmalıdır. Mümkün olduğu kadar eski ırmaklar, küçük göller ve bataklıklar yeniden canlandırılmalı ve su yolları kurulmalıdır.

Sonuç olarak kentsel ekolojistler, kentlilerin günlük yaşamında doğaya yakın olmalarının doğaya daha değer vererek ve çevresel konularda daha bilinçli olmaları sonucunu yaratacağını savunmaktadırlar. Kentsel sorunların ele alınmasında, birbirinden farklı çözümler üretilmesi gereken konular ana başlıklar halinde şöyledir:

. Kentin bütüncül yapısı (yapılar/parklar/doğal alanlar)

23)Hayer, K. Georg; Urban Ecology, Principles in an Ecophilosophical Context, EVE Research Colloquium, Piestany, Czechoslovakia, 1990

.Farklı bölgeler için geliştirilecek planlar

.Ulaşım sistemi

.Atıklar (çöp, sanayi atıkları vb.)

.Su sağlanması ve kanalizasyon sistemleri

.Kentlilerin, ortak çevresel değerler konusunda sorumluluk almalarını sağlayacak organizasyonel çözümleri sağlamak.

Kentsel ekoloji yaklaşımında öncelik kazanmaması gerektiği savunulan konular ise şunlardır:

. Binaların yalıtılması

. Güneş panelleri gibi alternatif enerji kaynaklarının yaratılması

. Araç teknolojisi

. Endüstri için kirlilik kontrol teknolojisi

Bu açıklamalar ışığında kavramın uygulamadaki öncelikleri; incelendiğinde, Avrupa kökenli yaklaşımların genelde "Çevresel korumacılık" görüşü kapsamında biçimlendiği belirtilmektedir. İskandinav ve Alman yaklaşımları ise çoğunlukla "Kaynak yönetimi" ve "Eko-gelişmeci" perspektivden hareket etmektedirler.(24)

24) Naess, Peter; Urban Development and Environmental Philosophy, Urban Ecology, Sevne Conference on Urban and Regional Research, UN-ECE, Ankara 1992, ss. 62

2. BÖLÜME AİT KAYNAKÇA

1. Keleş, Ruşen, Hamamcı, Can, Çevrebilmi, Ankara, İmge Kitabevi 1992
2. Çubuk, Mehmet, Karabey, Haydar, Seymen, Ülker, "2000 Yılına Doğru Çevre, Gelecek İçin Bir Çevreselci Düşün Gerekliliği", 2000 Yılına Doğru Sanatlar Sempozyumu, İDGSA, 1977, İstanbul
4. Bilgin, İhsan, "Doğal/Yapay/Toplumsal Çevrenin Algılanışı ve Yeşiler", Mimarlık, 1985, No. 5
5. Seymen, Ülker, Ekolojik Dengenin Korunmasına ve Sürdürülmesine Yönelik Kentsel Sistemlerin Planlanması, Yayınlanmamış TÜBİTAK Destekli Araştırma ara Projesi Raporu, 1992.
6. Arslanoğlu, Rana, "Sürdürülebilir kalkınma - Eleştirel Bir Değerlendirme" 17. Dünya Şehircilik Günü Kollokyumuna Sunulan Bildiri, Bursa 1993 (Basılmamış)
7. Helson, Prohansky, Rivlin, Winkel, "Doğal Çevreye Tarihsel Yaklaşımlar", Mimarlık, 1983, No. 5
8. Alptekin, İsmet V., Kentsel Çevre ve Ekoloji Ders Notları, M.S.Ü. MF. Yayını
9. Seymen, Ülker, "Planlama Kapsamında Ekoloji Kavramının İçeriği", 17. Dünya Şehircilik Günü Kollokyumuna Sunulan Bildiri, Bursa, 1993 (Basılmamış)
10. Eraydın, Ayda, "Değişen Planlama Kuramları Çerçevesinde Ekolojik Yaklaşım", 17. Dünya Şehircilik Günü Kollokyumuna Sunulan Bildiri, Bursa, 1993 (Basılmamış)

11. Sökmen, Polat, "Planlamada Ekolojik Yaklaşımın Sosyal ve Siyasal Boyutları", 17. Dünya Şehircilik Günü Kollokyumuna Sunulan Bildiri, Bursa, 1993 (Basılmamış)
12. Başkaya, Fikret, Kalkınma İktisadının Yükselişi ve Düşüşü, İmge Kitabevi, Ankara, 1994
13. Eraydın, Ayda, Ekolojik Dengenin Korunması ve Sürdürülmesi Açısından Kentsel Sistemlerin Planlanması, Yayımlanmamış TÜBİTAK Destekli Araştırma Projesi Ara Raporu, 1992
14. Seymen, Ülker, "Planlamada Güncel Yaklaşımlar ve Türkiye'de Planlama Pratiği Üzerine Düşünceler", Türkiye'de Planlamaya Güncel Yaklaşımlar Semineri, İller Bankası, Ankara 1993, (Basılmamış)
15. Ergin, Şenel, Ekolojik Dengenin Korunması ve Sürdürülmesi Açısından Kentsel Sistemlerin Planlanması, Yayımlanmamış TÜBİTAK Destekli Araştırma Projesi Ara Raporu, 1992
16. Naees, Arne, Ecology, Community and Lifestyle, Oslo University 1986
17. Colby, Micheal E., The Evoluiton of Paradigms of Environmental Management in Development, SPR Discussion Paper No. 1, Strategic Planning and Rewiew Reaprtment, The World Bank, 1989
18. Kalbermatten John, "Kentın Çevresel Yönetiminde Yeni Yaklaşımlar ve Stratejiler", Çevre Duyarlı Yeni Yerleşimler Planlaması Konulu Atölye Çalışması, Ankara Büyükşehir Belediyesi, Ankara, 1992
19. Hayer, K. Georg, "Urban Ecology: Principles in an Ecophilosophical Context", ECE Research Colloqium, Piestany, Czechoslovakia, 1980

20. Naess, Peter; Urban Development and Environmental Philosophy, Urban Ecology, Seventh Conference on Urban and Regional Research, UN-ECE, Ankara, 1992

3. KALKINMA KAVRAMI KAPSAMINDA ORTAYA ÇIKAN ÇEVRE SORUNLARININ İRDELENMESİ

Çevre sorunlarının ortaya çıkmasında kuşkusuz, toplumların ekonomik kalkınma kavramına verdikleri önem etkili olmaktadır. Şöyle ki yakın zamana kadar toplumların kalkınmışlık düzeyini ortaya koymak üzere bazı mal ve hizmetlerin kişi başına üretim veya tüketim miktarı değerlendirmeye alınmaktaydı. Kişi başına elektrik tüketimi, kişi başına otomobil üretimi vb. Bugün yaşanan çevre sorunlarının, "gelişmiş" (kalkınmış) olarak nitelenen Batı ülkelerinde görülen biçimi aşırı üretim ve tüketim kaynaklı olduğu bilindiğine göre, "az gelişmiş" (kalkınmakta olan) olarak nitelenen ve kendilerine batı ülkelerini model alan ülkelerin de aynı üretim - tüketim düzeyine ulaşma çabalarının dünyayı nasıl bir sona sürükleyeceği açıktır. Halen kısıtlı dünya kaynaklarının böyle bir eğilimi de karşılaması imkansızdır. Bugün yeryüzündeki yaşamı tehdit eden CO2 (karbondioksit) gazı yoğunluğunun % 25'i sadece A.B.D kaynaklıdır. Yine bu oranın 1/5'i ulaşım amaçlı eylemler sonucunda ortaya çıkmaktadır (1). Eğer kalkınmakta olan pekçok ülke A.B.D. gibi ülkelerin izlediği gelişme yolunu izlerse yenilenemeyen kaynakların ve küresel çevre felaketlerinin sınırına öngörülerden daha kısa zamanda gelinecektir.

3.1. Kalkınma Kavramı

Kalkınma kavramı Türkçe'de "gelişme" kavramıyla eş anlamlı olarak kullanılmaktadır (2) Latin kökenli batı dillerinde aynı kavramın karşılığı "development", "developpement" olarak görülmektedir. Kavram 17 ve 18 nci yüzyıllarda yaygın olarak kullanılmasına rağmen, ekonomik içerik kazanması daha çok İkinci Dünya Savaşı sonrasına rastlamaktadır (3) Büyük Larousse Ansiklopedisinin 1993 yılı başkısında ise kalkınmak fiilinin karşılığı "Ekonomik bakımdan iyiye gitmek, ilerlemek, gelişmek" olarak verilmektedir (4). Birleşmiş

1) Dünyamız, Earthworks Group, Borusan Oto A.Ş. Yayını ss 38. İstanbul, 1991

2) Gülalp, Haldun: Gelişme Stratejileri ve Gelişme İdeolojileri, Yurt Yay. Ankara, 1983

3) Başkaya, Fikret; Kalkınma İktisadının Yükselişi ve Düşüşü, İmge Yay. Ankara 1994, ss 24

4) Büyük Larousse, Interpress Yay. İstanbul 1993 Cilt 12, s 6233

Milletlerin özellikle İkinci Dünya Savaşı sonrasındaki yayınlarında "ilkel toplulukların ekonomik kalkınma"sından söz edilerek, kalkınmanın içeriği ağırlıklı olarak "ekonomik" alana indirgenmiştir.

Kalkınma teriminin kullanımı yeni olmakla birlikte, kökeninde Kristof Kolomb ile başlayan, ilkel toplulukların hristiyanlaştırılması-uygarlaştırılması fikri yatmaktadır. Bu düşünce yeni dönemde, insan merkezli ilerleme ideolojisinin etkisiyle modernleştirme, çağdaştırma gibi anlamları da yüklenmiştir.

İkinci Dünya Savaşının bitmesiyle birlikte "doğrudan sömürge" devletleri bağımsızlıklarını kazanmış ve oluşturdukları ulus-devlet sistemiyle kendi geleceklerini belirleme hakkını kazanmışlardı. Ancak, bu dönemden sonra uluslararası ekonomik gelişmenin niteliği, genişleyen bir dünya pazarının etkisiyle eşitsiz ticaret ve yatırım ilişkileri yaratmıştı. Kalkınma kavramı gelişmekte olan eski sömürge devletleri için, gelişmiş batı ülkelerinin yaşam standardına ulaşmada bir araç olarak görülüyordu. Marshall Planı gibi girişimler ile, savaş sonrası Batı Avrupa ve Japonya'da görülen yeniden inşa sürecinin bir benzerinin de az gelişmiş ülkelerde gerçekleşebileceğine ilişkin beklentiler oluşmuştu. Buna göre kalkınma sadece ekonomik ve teknik bir sorundu ve yatırımlar yoluyla elde edilecek ekonomik büyüme ile bu sorunlar aşılabilirdi (5).

Gayri Safi Milli Hasıla (GSMH) artışıyla ölçülen ve sosyo - kültürel gelişimi değerlendirmeye almayan ekonomik büyüme, aritmetik bir ortalama gelir düzeyi açıklaması yapmaktadır. Buna karşılık toplumun farklı kesimleri arasında görülen gelir farkı dengesizlikleri, bölgelerarası dengesizlikler ve doğal çevrenin yok edilmesi gibi olumsuzluklar kalkınma için katlanılması ve feda edilmesi gereken süreçler olarak ileri sürülmektedir (6).

5) Başkaya, Fikret, a.g.e, ss. 47

6) Demirer, M. A., "Ekopolitika", Anahtar Kitaplar Yay. İstanbul 1992, s. 134

3.2. Gelişmişlik ve Azgelişmişliğin Temel Oluşumu

Bugün, Gelişmiş ve Azgelişmiş (gelişmekte olan) olarak genelde iki düzeyde ele alınan ülkelerin aralarındaki bu nitelikle farkı oluşumunun, Kristof Kolomb'un yeni Dünyayı keşfine kadar uzanan bir süreçte incelenmesi gerekmektedir. Baran'a göre "Batı Avrupa'da kapitalizmin gelişmesi avantajlı coğrafi konumuna, yeterli doğal kaynağa sahip olmamasına (ki bu ticaretin ve gemiciliğin gelişmesini teşvik ederek dünyanın geri kalanının yağmalanmasını sağlamıştır), feodalizmin çözüldüğü son dönemde tarımda sağlanan verimlilik artışına" vb dayanmıştır (7).

Görüldüğü gibi önceleri sömürü düzeniyle çevre ülkelerin zengin doğal kaynaklarının Kıta Avrupası ülkelerine aktarılmasıyla başlayan süreç, giderek kaynak aktaran ülkelerin "bayrak bağımsızlık"larını kazanmalarıyla tek ürüne dayalı dışsattım ve eşitsiz ticaret hadleri biçimini almıştır. Avrupa bu süreç içinde ekonomik fazlasının artışıyla yatırımlar ve büyüme yönünden gelişme hızını artırırken, sömürge ülkelerin yatırılabilir artık miktarı azalmış ve zaten zayıf bir yapıya sahip olan bölgesel sanayiler batıdaki benzerleri karşısında ayakta duramamışlardır. Bunun sonucunda azgelişmiş ülkeler kazandıklarından fazla harcamaya, ulusal ekonomilerindeki dışa bağımlılığın ağırlığını daha fazla hissetmeye başlamışlardır. Aşağıdaki tabloda azgelişmiş ülkelerin ihracatlarının ithalatlarını karşılama oranının yıllara göre değişimi görülmektedir.

<u>Yıllar</u>	<u>1973-1980</u>	<u>1981-1986</u>
İHR/İTH	1.6	-7.1

Tablo 3.1. Azgelişmiş Ülkelerin İhracatlarının İthalatlarını Karşılama Oranı

Kaynak: Ertan, Birol. Çevre ve Üçüncü Dünya, Mülkiyetliler Birliği Dergisi, Mayıs 1991, ss .40

7) Başkaya, Fikret; age ss. 84

İkinci Dünya Savaşı sonrasında "Ulusal Kalkınmacılık" hareketiyle belli bir canlanma yaşanan azgelişmiş ülkelerde 1970 yılındaki petrol krizinin de etkisiyle özellikle 80'li yılların başlarından itibaren devlet müdahaleceğinin yadığı serbest pazar ekonomisi ortamı oluşturulmaya çalışılmıştır (8). Ancak bu dönemde devletlerin kendi sınırları içindeki egemenliğini daha zorlayacak düzeyde faaliyetlerini genişleten "çokuluslu" şirketlerin ortaya çıkmasıyla "serbest pazar" kavramının dünya üzerindeki geçerliliği tartışılmaya başlanmıştır. Dünya pazarını yönlendiren 700 büyük çok uluslu şirketin 200 tanesi dünya GSMH'sının % 30'nu gerçekleştirmektedirler. Böyle bir ortamda gerçek anlamda bir "serbest pazar"dan söz etmek imkansızlaşmaktadır. Küresel kapitalist sistem içinde sanayileşmiş merkez ülkeleriyle, azgelişmiş çevre ekonomileri arasındaki işbölümü genellikle hammaddeye karşılık tüketim hazır ürünlerin değişimi şeklinde olmaktadır. Azgelişmiş ülkeler şeker, tütün, kauçuk, kahve gibi hammadde ve yarımamul maddelere karşılık gelişmiş ülkelere askeri teçhizat, lüks tüketim ürünleri ithal etmektedirler. Giderek ekonomilerini merkez ülkelere bağımlı hale getiren azgelişmiş ülkeler için, içine düştükleri yoksulluk durumundan kurtulmanın en etkin yolu, en az maliyetle maddi değere dönüştürülecek doğal kaynakları tüketmek olmaktadır.

3.3. Azgelişmiş Ülkeler ve Çevre Sorunları

Birleşmiş Milletler Kalkınma Programı'nın (UNDP) 1992 yılı raporuna göre, dünya nüfusunun % 40'ı dünya gelirinin % 3,3'nü almaktadır. 1980'de 102 azgelişmiş ülkenin dünya ihracatındaki payı % 7,9, dünya ithalatındaki payı da % 9'da, bu oranlar 1990'da sırasıyla % 1,4 ve % 4,9'a gerilemiştir (9). Doğaldır ki giderek ekonomik açıdan yoksullaşan bu ülkelerde doğal çevre, yaşamın sürdürülebilmesi amacıyla harcanabilecek en ucuz değer olarak görülmeye başlanmaktadır.

Azgelişmiş ülkelerde 1974'de 1.098 Milyon kişi temel ihtiyaçlarını karşılamaktan

8) Keyder, Çağlar; Ulusal Kalkınmacılığın İflası, Metis Yay. İstanbul 1993, ss. 31

9) Başkaya, Fikret, a.g.c ss 15

yoksunken, bu oran 1982'de 1.120 Milyona çıkmıştır (10). Bu da 1982 yılında az gelişmiş ülkeler nüfusunun % 47'sinin temel ihtiyaçlarını karşılamaktan yoksun olduğunu göstermektedir. Temel ihtiyaçlarını dahi karşılamayan bir toplumun, çevre sorunlarının çözümü için yeterli kaynak ayırmasını beklemek gerçekçi değildir.

3.3.1. Nüfus

Yaşadığı ekonomik sorunlar ile beraber az gelişmiş ülkelerde yaşanan en büyük sorun hızlı nüfus artışıdır. Dünyada nüfus artış hızı hakkında yapılan tahminler, sanayileşmiş ülkelerde geriye doğru bir değişme yaşanırken, az gelişmiş ülkelerin nüfus artış hızının önemli bir değişikliğe uğramadan halihazır seyrini devam ettireceğini göstermektedir.

<u>Dönem</u>	<u>Nüfus Artış Hızı (%)</u>
1750-1800	0.4
1800-1850	0.5
1850-1900	0.6
1900-1950	0.9
1950-2000	2.0 (tahmini)
2000-2025	1.2 (")

Tablo 3.2. Dünya Nüfus Artış Hızının Yıllara Göre Değişimi

Kaynak: Ertan, Birol, Çevre ve Üçüncü Dünya, Mülkiyeliler Birliği Dergisi, Mayıs 1991, ss. 41

Sanayileşmiş ülkelerde % 0.6 olarak seyreden nüfus artış hızının etkisiyle 1985'de 1.2 milyar alan nüfus 2025'te 1.4 milyara yükselecektir. Az gelişmiş ülkelerde ise % 2.5 ve % 1.4 arasında değişen nüfus artış hızları sayesinde 3.7 milyar alan 1985 yılı nüfusunun 2025 yılında yaklaşık 7 milyara yükselmesi beklenmektedir. Kısıtlı kaynaklara sahip olan az gelişmiş ülkeler, varolan nüfusun dahi temel ihtiyaçlarını karşılamakta güçlük çekerken, gelecekteki nüfus artışının

10) Ertan, Birol, Çevre ve Üçüncü Dünya, "Mülkiyeliler Birliği Dergisi", Mayıs, 1991, ss. 40

getireceği baskılarla doğal kaynaklar ve çevreye daha fazla yüklenecekleri açıktır.

Ancak nüfus konusunda son yıllarda oluşmaya başlayan yeni görüş biçimi sorunun sadece az gelişmiş ülkeleri değil sanayileşmiş ülkeleri de ilgilendirdiği yönündedir. Göreli olarak her iki gruptaki ülke nüfusları arasında yüksek bir fark bulunmasına karşın, bu nüfus gruplarında kişi başına gerçekleştirilen tüketim ve çevreye bırakılan kirleticiler arasında da ters yönde doğru bir eşitsizlik söz konusudur. Bugün ortalama bir ABD vatandaşının çevreye verdiği zararın, bir Hindistan vatandaşınınkinden 25 kat daha fazla olduğu ileri sürülmektedir (11). Buna göre 1994 yılında her iki ülkenin nüfusunun sırasıyla 258 Milyon ve 897 milyon olduğu gözönüne alınırsa, ABD'nin gerçekleştirdiği toplam çevre tahribatının, 6.5 milyar nüfuslu bir olası Hindistan'ın gerçekleştirebileceği tahribata eşit olacağı ortaya çıkmaktadır. Bu durumdan da izlenebileceği gibi dünya ölçeğinde bir çevre tahribatından söz ederken, genel nüfus artışına dayalı bir açıklamayı sorunun temelini koymak yanlış bir teşhis olacaktır. Aşağıdaki tablodan bazı ülkelerin nüfusları ve gerçekleştirdikleri önemli tüketim göstergeleri izlenmektedir.

Ülke	Nüfus (i)	Toplam Enerji	Elektrik Enerjisi	Karbon Emisyonu	Çelik Tüketimi	Kağıt Tüketimi	Et tüketimi (Kırmızı)
Birimler	Milyon	Kep/Yıl(ii)	Kw/yıl	Kg/yıl	kg/yıl	Kg/yıl	Kg/yıl
ABD	258	6700	11200	5000	417	317	110
Japonya	125	3000	5700	2120	582	204	27
Almanya	81	3900	7000	2980	457	208	82
İspanya	39	1500	3500	1500	327	87	61
Türkiye	60	900	900	900	149	22	18
Hindistan	896	100	300	190	20	2	1
Çin	1.205	500	450	560	64	12	21

Tablo 3.3 Dünyanın Seçilmiş Ülkelerinde Kişi Başına Önemli Göstergeler (iii)

Kaynak: Demirer, M. Arif. Ekopolitika Anahtar Kitaplar Yay. 1992, İstanbul

(i) 1994 Yılı verileri

(ii) KEP: Kilogram Eşdeğer Petrol

(iii) 1990 Yılına göre

11) Dewis, Wayne. "Blueprint for Survival" içinde, Houghton Mifflin Co., Boston, 1972, ss. 136

Hızlı nüfus artışı konusunda belirtilmesi gereken en önemli nedenselliklerden biri de sosyal güvence sorunudur. Sosyal güvence ve düzenli bir gelir olanağından yoksun aileler çok sayıda çocuğı kendilerine gelecek için bir güvence olarak görmekteirler. Sosyal güvence kurumlarının kapsamının genişletilmesi ve gelir dağılımındaki eşitsizlikleri giderici önlemlerin alınması, nüfus artışını yavaşlatmada kullanılabilcek en etkili yöntem olarak görülmelidir.

3.3.2. Düzensiz Sanayileşme ve Hızlı Kentleşme

Az gelişmiş ülkelerde ülkesel ölçekte bir planlamanın çoğunlukla yaşama geçirilememiş olması nedeniyle sağlıklı ve planlı bir sanayileşmeden söz etmek olanaksızdır. Plansızlığın, yanında, sermaye birikiminin yeterli düzeyde olmaması nedeniyle zaten yetersiz olan sanayi kuruluşlarına gelişmeleri için birçok bedele rağmen tavizler verilmiştir. Bunun sonucunda sanayiler en az maliyetle üretim yapılabilmesi için, ulaşım, girdi ve pazar olanaklarının en uygun olduğu merkezi bölgelerde yoğunlaşarak ciddi çevre sorunlarının doğmasına neden olmuşlardır. Bunların arasında başlıcaları hava, toprak ve su kirlenmeleri ve verimli tarım arazilerinin sanayi alanlarına dönüşmesi olarak sayılabilir.

Hızlı nüfus artışına paralel olarak, kırsal bölgelerde yaşamı güçleşen fazla nüfus, belirli bölgelerde yığılan sanayinin etrafına toplanmaya başlamıştır. Genellikle teknik alt yapı, hizmetler ve pazar koşullarının yeterli düzeyde olduğu mevcut kentler etrafında yerşeken sanayiler, bu çekim güçleri sayesinde, kentlerin etrafını saran düzensiz ve sağlıklı konut alanlarının oluşmasına önayak olmuşlardır.

Az gelişmiş ülkelerde doğal nüfus artışıyla birlikte, kentlere göç yoluyla eklenen nüfusun istemde bulunduğu konut, ulaşım, eğitim, sağlık ve altyapı gibi hizmetlerin, yönetimlerin kısıtlı kaynakları nedeniyle yerine getirilememesi, bu kesimin sorunlarına genellikle kendine uygun yöntemlerle çözüm bulmasına neden olmaktadır. Bu çözümler de genellikle hava, toprak yapısı ve su kaynaklarını kirleten yetersiz altyapı tekniklerinin kullanılması, verimli arazi ve ormanların yasal olmayan yollardan yapılaşmaya açılması gibi çevre açısından

olumsuz sonuçları doğurmaktadır. Bu ülkelerde kent nüfusları son 65 yıl içinde 10 kat artmıştır. 1985'de 1.15 milyarı bulan sayının 2025 yılında 3.85 milyara ulaşması beklenmektedir (12).

Kentlerdeki yığılmanın belli bir noktadan sonra, yetersiz hizmetler ve altyapı nedeniyle sosyal patlamalara yol açması olasıdır. Sürekli artan bir nüfusun, genellikle dış borçlar yoluyla sağlanan hizmetleri tüketmesi, gizli işsizliğin suç oranlarındaki artışı körüklemesi, sağlığa zararlı kirliliğin ve kentsel atıkların ihmali siyasi krizlere varan bunalımları yaratabilmektedir. Aşağıdaki tabloda görülen kentlerdeki büyüme eğilimi, böyle devam ettiğinde orta büyüklükteki birer Avrupa ülkesine eşit nüfusa sahip olmalarının en fazla on yıllık bir süreyi alacağını görülmektedir.

Kent	1950	1980-1990	2000 (Tahmin)
Meksiko	3.0	16	26 Milyon
Sao Paulo	2.7	13	24 Milyon
Bombay	3.0	8	16 Milyon
Kalküta	2.5	9	16 Milyon
Şanghay	6.0	12	18 Milyon
Cakarta	1.5	6	13 Milyon
Kahire	2.5	9	13 Milyon
İstanbul	1.0	8	12 Milyon
Manila	1.5	9	13 Milyon
Lagos	0.3	4	8 Milyon
Nairobi	0.1	1	5 Milyon
Ankara	0.2	3	5 Milyon

Tablo 3.4. Az gelişmişlerin Dev Kentleri

Kaynak: Demirer, M. Arif, a.g.e s. 173

3.3.3. Ormansızlaşma ve Erozyon

Az gelişmiş ülkelerin karşılaştığı önemli çevre sorunlarından biri de orman alanlarının giderek yok olması ve toprak erozyonudur. Ormanların yok edilmesinin ardındaki en önemli nedenler yerleşim alanı, tarım ve hayvancılık faaliyetleri için sahaların açılması, kereste, yakacak odun ve maden işletmeciliği

12) Ertan, Birol, a.g.e. ss. 41

için sürdürülen çalışmalardır.

Özellikle Dünya ölçeğinde çevresel önemi bulunan tropikal yağmur ormanları, sınırları içinde buldukları ülke tarafından yukarıda belirtilen sebeplerden dolayı hızla yok edilmektedir. Bazı araştırmalara göre bugünkü yağmur ormanlarındaki bu yok etme süreci devam ederse 2000 yılında geriye çok az bir alan kalacaktır. Bu ülkelerde özellikle dış borç baskısıyla, kaynak elde etme amacı güden girişimler karşısında ormanların güvenliğini sağlayacak önlemler alınmamıştır.

Ülke	Bozulmamış Yağmur Alanı(km ²)	Şu anda yıllık Kayıp oranı (km ²)	Başlıca Tehditler
Nikaragua	27000	1000	Sığırılık
Guatemala	25700	600	Yerleşim, Sığırılık
Panama	21500	500	Sığırılık Kerestecilik
Honduras	19300	700	Sığırılık, Yerleşim
Kosta Rika	15400	600	Sığırılık
Belize	9740	32	Yerleşim
Meksika	7400	600	Sığırılık, Yerleşim
El Salvador	0	0	(Ormansızlaştı)
Toplam	126050	4032	

Tablo 3.5. Orta Amerika Yağmur ormanlarının Durumu (1983)

Kaynak: Gupta A. Üçüncü Dünya Ülkelerinde Çevre ve Kalkınma Kabalcı Yay. İstanbul 1983 ss. 15

Türkiye’de ise 1950-1990 yılları arasında toplam 20.2 milyon hektar orman alanının % 12’lik kısmını oluşturan 2.47 milyon hektar orman alanı başta yangın, tarla açma ve yerleşme amacıyla yok edilmiştir (13).

Ormanların yok edilmesinin en dolaysız sonucu, toprak aşınmasında görülen hızlanmadır. Özellikle yamaçlardaki orman alanlarının yok edilmesiyle ile taşınan toprak miktarı artmakta ve sık sık toprak kaymalarına neden olmaktadır. Yaşanan toprak kaybının en önemli sonucu, topraktaki organik madde ve diğer

13) Gürsel, Yücel, "Ekopolitika" içinde, age ss. 121

besin maddelerinin yok olmasıyla ürün veriminde görülen hızlı düşüşlerdir.

Milli gelirin büyük bir kısmını tarımsal faaliyetlerden sağlayan az gelişmiş ülkeler, her yıl 6 milyon hektar dolayındaki alanlarının çöle dönüşmesini önleyememektedirler. Bunun sonucunda yaşanan pekçok doğal afet, ölüm ve maddi hasarla sonuçlanan olaylara neden olmaktadır.

Türkiye ise erozyon yoluyla kaybedilen toprak ve besin materyali açısından dünya sıralamasında en ön sıralarda bulunmaktadır. Bir yılda bir kilometrekare alandan kaybedilen toprak miktarı Avrupa'da 84 ton, Avustralya'da 273 ton, Asya'da 610 ton, Afrika'da 715 ton iken Türkiye'de 800 ton düzeyindedir. İklim, topoğrafya, toprak özelliği gibi doğal etmenler yanında bir çok sosyal etmenin de biraraya gelmesiyle oluşan erozyonun su ve rüzgar yoluyla Türkiye topraklarından her yıl azalttığı miktarın 500 milyon ton olduğu tahmin edilmektedir (14).

Nüfusu son 40 yıl içinde % 100'lük bir artış gösteren Türkiye'de artan tarımsal ihtiyaçlara yönelik olarak kullanılan tarım arazisi miktarı iki kat büyümüştür. Ancak özellikle tarımda makineleşmeye bağlı olarak, meyilli alanlardaki mera ve orman alanlarının gerekli önlemler alınmadan işlenmesi erozyonu artırıcı en önemli nedenlerden biri olarak ortaya çıkmaktadır.

14) Akalan, İlhan, "Ekopolitika" içinde, a.ge. ss. 61

3. BÖLÜME AİT KAYNAKÇA

1. Dünyamız, Earthworks Group, Borusan Oto A.Ş. Yay. İstanbul, 1991
2. Gülalp, Haldun, Gelişme Stratejileri ve Gelişme İdeolojileri, Yurt Yay., Ankara 1983
3. Başkaya, Fikret, Kalkınma İktisadının Yükselişi ve Düşüşü, İmge Yay. Ankara, 1994
4. Büyük Larousse, Interpress Yay. İstanbul 1993, Cilt.
5. Demirer, Mehmet A., Ekopolitika, Anahtar Kitaplar Yay. İstanbul, 1992
6. Keyder, Çağlar, Ulusal Kalkınmacılığın İflası, Metis Yay., İstanbul, 1993
7. Ertan, Birol, Çevre ve Üçüncü Dünya, Mülkiyeliler Birliği Dergisi, Mayıs 1991
8. Dewis, Wayne, "Blueprint for Survival" içinde, Houghton Mifflin Co., Boston 1972
9. Gürsel, Yücel, "Türkiye ve Ormanları", Ekopolitika içinde.
10. Akalan, İlhan, "Türkiye'de Erozyon", Ekopolitika içinde
11. Gupta, Avijit, Üçüncü Dünya Ülkelerinde Çevre ve Kalkınma, Kabalcı Yay. İstanbul, 1994

4. ÇEVRE SORUNLARINA ULUSLARARASI TEPKİLERİN GELİŞİMİ

4.1. Küresel Düzeydeki Sorunlara Yaklaşım

Gelişmiş Batı ülkelerinin II. Dünya Savaşı sonrasında ulaştıkları görece refah düzeyi ile birlikte tüketim toplumunun ve ekonomik büyümenin sorgulandığı bir kültürel ortam oluşmuştur. Sadece tüketim değerlerinin değil niteliksel kültür hedeflerinin de dikkate alınması gerektiği üzerinde durulmuş ancak, bu tür sorgulamalara karşın hızlı ekonomik büyümenin küresel ölçekteki ekolojik dengeyi bozacağı yönünde bir tartışma gündeme gelmemiştir. Halen daha doğanın insanın emrinde olduğu düşünülmektedir.

4.1.1. Ekonomik Büyümenin Sınırları (Meadows Raporu)

Klasik Ekonomi Teorisinin temellerinden, günlük yaşamın niteliğini belirleyen davranışlara kadar, doğal kaynakların ve büyümenin sınırsız olduğu düşüncesi 70'li yıllara gelindiğinde terk edilmeye başlanmıştır. Savaş sonrasında dünya ekonomisinde yaşanan görece büyüme, pek çok batı ülkesinin "refah ekonomisi" düzeyinde bir yaşam tarzı sürmesine neden olmuştur. Ancak özellikle enerji gibi yaşamsal öneme sahip kaynakların sınırına yaklaşıldığı anlaşılmaya başlandığında, dünya ölçeğinde bir adım atmanın gerekliliği öne çıkmıştır.

Bu amaçla Roma Klubü tarafından desteklenen Büyümenin Sınırları adlı çalışmalarında D. H. Meadows, D.L. Meadows ve J. Randers, nüfus, sanayi ve kaynak kullanımındaki artışın belli bir sınırı olduğunu vurgulamışlardır.

Raporda savunulan en önemli olgu dünyanın tek bir sistem olduğu ve çevresel krizlerin önlenmesi için ekonomik büyümenin küresel ölçekte yavaşlatılması gerekliliğidir. Gelişmiş Batı ülkelerinin izlediği yoldan kalkınma çabasına giren az gelişmiş ülkelerin bu çabaları sürdürdüğü takdirde, önümüzdeki yüzyıl içinde dünya kaynaklarının kullanım sınırına gelinecektir. Bu nedenle çevresel krize girmeyi engellemenin tek yolu az gelişmiş dünyanın kalkınma mitinden vazgeçmesidir.

Özellikle az gelişmiş ülkeler ile gelişmiş ülkeler için aynı tür bir "reçete" sunan bu çalışmaya yine en çok tepki geliştirmekte olan ülkelere gelmiştir. Bununla birlikte raporda geleceğe yönelik bu karamsar görüşe rağmen ekolojik ve ekonomik açıdan denge durumunu yakalamanın mümkün olduğu belirtilmektedir. Eğer küresel anlamda, "her bireyin temel ihtiyaçlarını karşılayacak ve kişisel gizil gücünü ortaya koyabilecek fırsatı yaratacak bir eşitlik sistemi" kurulabilirse bu olumsuz eğilimin değiştirilebileceği savunulmaktadır (1).

4.1.2. İnsanlık Dönüm Noktasında (Meseroviç - Pestel Raporu)

Roma Klubüne sunulan ilk raporun yarattığı tepkilerin ardından M. Meseroviç ve E. Pestel tarafından hazırlanan ikinci raporda dünyanın tek bir bütün olarak değerlendirilemeyeceği ana tema olarak belirlenmiştir. Buna göre dünya, kültür, gelenek ve ekonomik gelişme açısından birbirinden ayrı özelliklere sahip, birbiri ile etkileşimli bölgeler olarak ele alınmalıdır. Doğaldır ki dünyayı bu tür farklı bölgeler olarak ele almak, ekonomik büyüme açısından da dengeli ve farklılaştırılmış bir büyümenin gerçekleştirilmesi ile mümkün olacaktır. Raporun yazarlarına göre tüm dünya için aynı tür bir büyüme modeli uygulamak yaşamsal sorunların oluşum sürecini hızlandırmaktan öte bir etkide bulunmayacaktır (2).

Burada farklılaştırılmış büyüme olarak tanımlanan olgu az gelişmiş ülkelerin, gelişmiş ülkelerinden farklı bir büyüme modelini kabul etmeleridir. Ayrıca raporda, çevre baskıları, nüfus artışı, tarımsal üretim, sanayileşme, çevre kirlenmesi ve yenilenemeyen doğal kaynakların tükenmesi gibi kritik olguların, aralarındaki etkileşimi değerlendiren bir sistem içinde incelenip araştırılması gerektiği belirtilmektedir. *

1) Meadows, D.H., Meadows, D.L., Randers, J., "Beyond The Limits", Chelsea Green Publishing Co.1992 ss. XIII

2) Meseroviç, M. Pestel, E., "Mankind at the Turning Point" Clarke, Irwin and Company Ltd. 1974,

Raporun sonuç bölümünde ise, dünyanın, ancak gelecek konusunda ortak eylem gibi uluslararası uzlaşma gerektiren programlar için bir bütün olarak ele alınması gerektiği vurgulanmaktadır. Neden olarak gelecekte meydana gelmesi olasılık içinde bulunan çevresel felaketlerin daha çok bölgesel ölçekte meydana geleceğine değinilerek, bu tür felaketlerin küresel ölçekte kamuoyunun tepkisini çekebilmesinin ancak dünya ölçeğinde bir bilinç oluşturulmasıyla sağlanabileceği saptanmıştır.

4.1.3. Stockholm Konferansı (BM)

Çevre sorunlarının dünya yüzeyine dağılımının herhangi bir ülke sınırı tanımadığının ve ekonomik büyüme güdüsüyle varılacak noktanın dünyanın sonu olacağına anlaşılması ile uluslararası işbirliğinin gerekliliği ortaya çıkmıştır.

Uluslararası düzeyde çevre konusunda düzenlenen ilk büyük toplantı 5 Haziran 1972'de Stockholm'de gerçekleştirilmiştir. Toplam 113 ülkenin katılımıyla yayımlanan sonuç bildirgesinde insan - çevre ilişkilerine, insan faaliyetlerinin çevre üzerindeki olumsuz etkilerine, ülkelerin ekonomik gelişme sorunlarına, yaşam koşullarının geliştirilmesine değinilmiş ve özellikle uluslararası işbirliği ve dayanışmanın altı çizilmiştir.

Bildirgenin 5. maddesi "Dünya üzerindeki herşeyin en değerlisi insandır" diyerek toplantının hareket noktasını vurgulamaktadır. Çevrenin insan hakları boyutundaki yansıması ise 1. madde'de şöyle belirtilmiştir: "Çevre, her iki yönüyle de, yani hem doğal çevre hem de insan yapısı çevre olarak, insanoğlunun esenliği ve temel insan haklarından yararlanması için ve hatta hayatın kendisi için gereklidir." Ayrıca 2. maddede çevrenin korunması ve geliştirilmesini tüm insanların esenliği ve ekonomik gelişmenin temel ögesi saymakta, bunu tüm hükümetlerin görevi olarak görmektedir.

Birleşmiş Milletler'in kendine bağlı uzmanlık kuruluşlarından biri olan UNESCO, özellikle 1970'li yılların ikinci yarısında geliştirip sunduğu "Üçüncü Kuşak İnsan Hakları" kavramı çerçevesinde, çevre hakkının gelişmesine büyük katkıda bulunmuştur. Bu kuruluş tarafından tanımlanan bilimsel açıdan sağlıklı ve dengeli bir çevrede yaşama hakkı, ulusal çevre mevzuatlarının temelini oluşturan öğelerden biri olmuştur.

Stockholm Konferansının hemen ardından kurulan Birleşmiş Milletler Çevre Programı (UNEP) ise organizasyonun doğrudan çevre işlerini yönetmekten sorumlu kurumudur.

4.1.4. Ortak Geleceğimiz (Brundtland Raporu - BM)

Birleşmiş Milletler Örgütü 80'li yıllara gelindiğinde çevre ve ekonomik gelişme arasındaki artan çatışmaya uluslararası bir yaklaşım sağlayabilmek için 1983 yılında Dünya Çevre ve Kalkınma Komisyonunun kurulmasına karar vermiştir. Komisyon, çalışmalarını 1987 yılında yayınladığı "Ortak Geleceğimiz" adlı eserde toplamıştır.

Komisyon başkanlığını yapan Gro Harlem Brundtland adıyla da anılan bu raporda temel vurgu, uluslararası ekonomik ilişkilerde önemli anlayış değişikliklerinin gerekliliğidir. Bu değişikliklerin özünde dengeli ve sürekli kalkınma düşüncesi yatmaktadır. Buna göre kalkınmanın sürdürülebilirliği ve kabul edilebilirliği çevrenin ekonomik gelişmenin kaynağı ve sınırı olduğu düşüncesinin benimsenmesine bağlıdır.

Brundtland raporunda öne sürülen ekonomik gelişme her ne kadar doğayla uyumlu bir hareketi öngörüyorsa da, kalkınma kavramının hiçbir şekilde yadsınmaması, rapor içeriğinin Malthus ve Ricardo gibi düşünürlerden etkilenmiş olması, çalışmaya insan - merkezli bir özellik kazandırmıştır (3)

3) "Differential Sustainable Neighbourhoods, Urban Ecology", Response Paper Presented by the Delegation of the Netherlands UN-ECE, Seventh Conference on Urban and Regional Research, Ankara, 1992, ss. 209

Sürdürülebilir kalkınma, bugünün ihtiyaçları ve beklentilerini karşılarken, gelecek nesillerin de yaşam koşullarını ve çevresel değerlerini dikkate alarak, bunun sağlanması için gerekli ekonomik, insani, çevresel ve teknolojik açıdan yapılması gerekenleri ortaya koymaktadır. Bu amaç doğrultusunda insan - doğa ve insan - insan arasındaki uyumun artırılabilmesi için gerçekleşmesi öngörülen şartlar şunlardır. (4)

- "- Kararların alınmasında vatandaşların etkin kullanımını sağlayacak ekonomik sistem;
- Sürdürülebilir biçimde üretim fazlası ve teknik bilgi sağlayacak ekonomik sistem;
- Adaletsizliklerden doğan sorunları giderici bir sosyal sistem;
- Gelişme için gerekli ekolojik tabanı korumaya saygı gösteren bir üretim sistemi;
- Yeni çözümler üretebilecek bir teknolojik sistem;
- Tüm bunları koordine edebilecek bir yönetim sistemi."

Sürdürülebilir kalkınma ile anlatılmak istenen içerik iki farklı yönden ele alınabilir:

- Dar kapsamlı bir sürdürülebilirlik kavramı, enerjiyi tasarruf eden, ürünlerin kullanım sürelerini ve geriye kazanımını artıran ve atıkları azaltmaya yönelik bir anlayışı beraberinde getirmektedir.
- Geniş kapsamda sürdürülebilirlik kavramı ise sosyal, ekonomik ve kültürel konuları kapsamaktadır. Buna göre ekolojik yapının korunarak geliştirilmesi ve ekonomik canlılığın sağlanmasının en önemli koşulunun sosyo - kültürel öğelerin geliştirilmesi olduğu vurgulanmaktadır.

Ekosistemler açısından ele alındığında ise sürdürülebilir kalkınma stratejisi;

4) Ortak Geleceğimiz, BM, DÇKK, 1989, TÇSV Yay. ss. 65

- temel ekolojik dengelerin korunması,
- biyolojik çeşitliliğin korunması,
- ekosistemlerin korunması amaçlarını içermektedir. Bu nedenle de çevrenin korunması ve doğal kaynakların güçlendirilmesi stratejinin ana hedefi olarak belirmektedir.

Ekosistemlerin sürdürülebilir kullanımı açısından "çevrenin taşıma gücü" kavramı; normal koşullar altında sistemin cevap verebileceği müdahalenin sınırlarını belirlemektedir. Ekosistemin taşıma gücünün etkin kullanımı ise yenilenebilir kaynakların tüketmeden kullanımı, yenilenemeyen kaynakların ise yeniden kazanımıyla olanaklı olabilmektedir (5).

Brundtland Raporu'nun dünyanın geleceği için öngördüğü tüm bu iyimser önerilere rağmen, özellikle az gelişmiş ülkeler açısından "sürdürülebilirlik" kavramının ardındaki içeriğe yönelik çeşitli eleştiriler yapılmaktadır.

- Az gelişmiş ülkelerde su - toprak kalitesindeki bozulma, kentsel ve endüstriyel çöplerin toplanamaması gibi yoksulluktan kaynaklanan çevre sorunları vardır. Bu sorunların çözümünün ise gelişmiş ülkelerin izlediği türden bir kalkınma süreci sonunda elde edilecek refah düzeyi ile gerçekleştirilebileceği düşünülmektedir. Oysa, raporun ilke olarak benimsediği, dünyanın tek bir ekolojik sistem olarak değerlendirilmesi düşüncesi, dünya kapitalist sistemi içinde yukarıda değinilen süreçler sonucunda artacak üretim ve mevcut pazar koşulları nedeniyle anlamsız kalmaktadır.

- Sürdürülebilir kalkınma çalışmalarının şimdiye kadar gerçekleştirilen örneklerinin tarımla sınırlı kalmasının ardında, gelişmiş ülkelerin az gelişmiş ülkelerdeki doğal kaynakların kirletilmesi ve tüketilmesinden duyduğu kaygı yatmaktadır. Ancak bu kaygıyı yaratan ana unsur gelişmiş ülkelerin kendi refah düzeylerinin ve ayrıcalıklarının sürdürülmesidir (6).

5) Kışlalıoğlu, M., Berkes, F., Çevre ve Ekoloji, Remzi Kitabevi, İstanbul, 1989 ss. 233

6) Arslanoğlu, R., Sürdürülebilir Kalkınma - Eleştirel Bir Değerlendirme, 17. D.Ş.G. Kollokumuna Sunulan Bildiri, 1993, Bursa (Basılmamış Kopya)

- Gayri Safi Milli Hasıla deęerlendirmesiyle yapılan yoksulluk tanımlamasına gre, insanca yařama ortamından ve temel ihtiyalarını bile tktmekten yoksun toplum kesimleri istatistiksel olarak her yıl artmaktadır. Oysa aynı zamanda dnya GSMH'sı 1975'de 6000 Milyar dolardan 1985 yılında 15000 Milyar dolara ykselmiřtir. Bu deęişimin kiři bařına yansması ise deęişen toplam dnya nfusu da gznne alındığında, sırasıyla kiři bařına 1500 dolardan, 3000 dolara ykselen gelirdir. Ancak Dnya Bankası raporunda 1975 den 1985'e ve 1990'a gelindiğinde yoksulların sayısında artış olduęu ve yzyıl biterken bu sayının artmaya devam edeceęi belirtilmektedir (7) Bu nedenle kresel anlamda ortaya ıkan gelir uurumunu iyileřtirici zellikte uluslararası bir dzenlemeye gidilmedike, yoksullařan toplumlardan evre iin zveri beklemek anlamlı olmayacaktır.

4.1.5. Rio Konferansı - Gndem 21 (BM)

Stockholm konferansının 20. yıldınm nedeniyle Birleřmiř Milletler rgt, 1992 yılı Haziran ayında Brezilya'da 1972 yılından beri evre konusundaki geliřmeleri deęerlendiren bir toplantı gerekleřtirmiřtir. Stockholm Konferansı ve Brundtland Raporunda ele alınmayan "yoksulluęun ortadan kaldırılması" fikri bu konferansın sonu bildirgesinde yer almıřtır. Bildirgede zetle belirlenen ilkeler ařaęıdaki gibidir (8).

- Srekli ve dengeli kalkınma ilkesinin odak noktasını oluřturan insanlar doęa ile uyumlu, saęlıklı ve retken bir yařam hakkına sahiptir.

- Kalkınma hakkı, bugnk ve gelecek kuřakların kalkınma ve evre gereksinimleri arasında denge kurularak gerekleřtirilmelidir.

*

- Srekli ve dengeli kalkınma gerekleřtirilirken, evrenin korunması baęımsız olarak ele alınmamalı, kalkınma sreci ile btnleřtirilmelidir.

7) Bařkaya, F., "Kalkınma İktisadının Ykseliři ve Dřř", İmge Kitabevi, 1994, Ankara

8) Keleř, R., Hamamcı, C., "evrebilim", İmge Kitabevi, Ankara, 1993

- Tüm devlet ve insanlar yoksulluğun ortadan kaldırılmasına çalışmalı dünya halkları arasındaki yaşam düzeyi farkları azaltılmalıdır.
- Küresel işbirliği çerçevesinde, varlıklı ülkeler kalkınmakta olan ülkelere araştırma, teknoloji ve mali kaynak açısından yardım etmelidirler.
- Çevre konusundaki tüzel düzenlemelerin uygulanabilmesi için, ülkelerinin yapılarına uygun olması gerekmektedir.

Konferansa tartışma için sunulan maddeler "Gündem 21" adı altında toplanmıştır. Yoksullukla savaşım, tüketim kalıplarının değiştirilmesi, gelişmekte olan ülkelere mali ve teknik yardım, sürekli ve dengeli insan yerleşimleri kalıplarının geliştirilmesi, çevre ve kalkınmanın karar verme sürecinde bütünleştirilmesi gibi ilkeleri içeren Gündem 21, tüm çabalara karşın ana amacını oluşturan maddeler üzerinde anlaşma sağlanamadığından kapsamı daralmıştır. Gelişmiş ülkelere yönelik teknoloji, mali kaynak aktarımı, su kaynaklarının ve bunların canlı kaynaklarının korunması, biyoteknolojiye duyarlı olarak yönetilmeleri, kimyasal ve radyoaktif atıkların yönetimi, veri ve bilgi akışı konularında ortak bir görüşe varılmadan konferans sona ermiştir.

Rio Konferansı gelişmiş ülkelerin, azgelişmiş ülkeler karşısındaki üretim - tüketim üstünlüğünü koruyucu nitelikteki maddeler ile sona ererken, konferans öncesinde bir kısım bilim adamının yayınladığı "Heidelberg Çağrısı", bilim otoritelerinin "ekoloji" konusundaki görüş ayrılığını belirgin olarak ortaya koymuştur. Aralarında 33 ülkeden 62 Nobel ödülü sahibinin de bulunduğu beşyüze yakın bilimadamı, konferans öncesinde bilimsel düşünceye aykırı olarak gelişebilecek "akıldışı" bir ideolojiye dikkat çekmişlerdir. Burada "akıldışı ideoloji" ile anlatılmak istenen ekolojik harekettir (9). Bildiri sahiplerinin ortak kaygısı, bilimsel ekolojinin dışındaki tüm ekoloji hareketlerinin "bilimsel ve endüstriyel

9) "Ekoloji - Bilim İlişkisi Üzerine Tartışmalar", Birikim, Ocak - Şubat 1994, ss. 36-37

ilerlemeye muhalif", "ekonomik ve sosyal gelişmeye zarar veren" bir nitelikte olduğudur (10).

Bilimsel düşüncenin ekoloji sorunlarını çözümede izlenebilecek tek yol olduğunu savunan "Heidelberg Çağrısı"na karşı olarak gelişen girişimlerden Fransız yazar Andre Langenay'ın öncülüğünü yaptığı bildiride ise, "bilimci emperyalizm" in bu tavrına karşı çıkmıştır. Bu bildiride, dünyanın dengeli ve sağlıklı bir gelişme yolunda yürümesi için kültürel, etik, bilimsel ve estetik ölçütlerin bütünlüğünü tamamen hesaba katmanın gerekliliği vurgulanmaktadır. Bunun yapılabilmesi için de;

- "Hammadde ve enerji türlerinin kuzey tarafından yağmalanmasının kısıtlanması,
- Daha adil ve çevreye itinalı bir gelişmeyi mümkün kılan tekniklerin uygulamaya konması
- Yeryüzünde yoksulluğun geriletilmesi ve çevreye saygı halinde insan toplumlarının sağlıklı ve çeşitlendirilmiş gelişmesinin teşvik edilmesi" genel ilkeler olarak kabul edilmektedir (11).

Tüm bu tartışmalar temel olarak halihazır bilim, ona dayalı ilerleme ve gelişme anlayışına yeniden bir anlayışla yaklaşılması gerekliliğini ortaya koymaktadır.

4.2. Kentsel Çevre Düzeyindeki Sorunlara Yaklaşım

4.2.1. Sürdürülebilir Kentler (Brundtland Raporu)

Ekolojik açıdan sürdürülebilirliğin anlamı temelde ekonomik açıdan kıt kaynakların etkin kullanımını olarak tanımlanabilir. Kentler bu açıdan değerlendirildiğinde, belirli bir alandaki canlı ve cansız unsurları ile birlikte bir

10) Birikim, a.g.e. ss. 36

11) Başkaya, F., "Rio'dan Sonra veya Sürdürülemez Kalkınma", Mülkiyeliler Dergisi, Eylül, 1992, Ankara, ss. 18

çevre sistemini oluşturmaktadırlar. Bugün kentler, ekosisteme doğrudan etkide bulunan ve küresel ölçekte varlığı görülebilen çevresel olumsuzlukların önemli kaynağı olduklarından "sürdürülebilirlik" kavramının içeriğinin ağırlığı da kenti oluşturan süreçlerin (sosyal, ekonomik, kültürel, fizik) üzerinde yoğunlaşmaktadır.

Kentsel ekosistemler de diğer ekosistemler gibi belirli ölçülerde girdi - çıktı işleminin sağlandığı açık ekosistemlerdir. Güneş enerjisi, su ve mineraller bu ekosistemlerin sürdürülmesi için gereklidir. Ancak diğer ekosistemlerden farklı olarak kentler büyük ölçüde diğer girdilere gereksinim duyarlar ve aynı oranda çıktı üretirler. Kentlerde ortaya çıkan sorunların çoğu bu girdi - çıktı akımlarının çok büyük değerlere ulaşmasından kaynaklanmaktadır.

Brundtland Raporunun kentler için öngördüğü çözüm yolları genellikle yukarıda anlatılan sistem anlayışını temel almaktadır. Kentler çevreleri ile karşılıklı ve kendi içinde sürekli bir etkileşim içinde bulunduğu için, ekosistem olarak üzerlerine yapılan aşırı baskılar sonucunda insan sağlığı, kentsel işlevler ve diğer canlı sistemlere zarar verebilecek tepkilere sahne olabilirler (12). Bu baskıların en önemli olanları aşırı nüfus yığılması ve yoğun tüketimden kaynaklanan verimsiz kaynak kullanımınıdır. Bu nedenle raporun kentsel öngörülerini, halihazırdaki kentsel yerleşmelerin her iki olumsuz yanını eleştirmektedir. Ekolojik değerlerin korunarak gelişmesinin sağlandığı bir kent yaratabilmek için;

- Kentsel toprakların kullanımı ve bu topraklar üzerindeki spekülasyon davranışlarının denetimi,

- Tüketimde geri kazanım, yeniden kullanım ve onarımın benimsenmesi, buna bağlı olarak tüketim toplumunun verimsiz kaynak kullanımını kalıplarının değiştirilmesi,

12) Tjallingii, Sybrand., "Strategies for the Urban Ecosystem" . Seventh Conference on Urban Ecology, ECE, 29 June - 3 July 1992, Bay. İsk. Bak. TAU, Ankara

- Yenilenemeyen kaynaklar yerine yenilenebilen kaynakların kullanımı ve etkinliğinin artırılması,
- Kentlerde toplam kirliliğin azaltılması ve yaratılan kirliliğin diğer alanlara aktarılmasının önlenmesi,
- Kentsel alanlarda da biyolojik çeşitliliğin korunması,
- Kültürel mirasa sahip çikilarak korunmasının sağlanması,
- Kentsel yaşamda bireylerin etkin katılımını sağlayacak süreçlerin geliştirilmesi gerektiği vurgulanmaktadır.

Tanımlanan bu ölçütler yaşayan ve içinde yaşanan bir kent oluşturmaya yöneliktir. Bu kentin hangi ölçütlere göre planlanacağı, hangi işlevlerin, hangi kent parçalarında nasıl geliştirileceği ise yeni bir planlama anlayışının yerleşmesini gerektirmektedir. Ekolojik açıdan daha uygun bir kent formunu oluşturmak için mevcut planlama ilkelerinin yeniden irdelenmesi sözkonusudur.

Kentlerin gelişme ilkelerinde 1960 ve 1970'lerde görülen düşük yoğunluk, yaygın kent, büyük yeşil alan anlayışı o dönemlerde ekolojik açıdan uygun bir yaklaşım olarak benimsenmekteydi. Ancak bugün sürdürülebilir bir kent yaratmak için, tam tersine yüksek yoğunluklar, toplu konut yapısı, düşük yol kapasiteleri, kentte araba kullanımını caydıran kent içi yollar savunulmaktadır. Özellikle 1980'ler öncesinde banliyö şeklindeki kentsel gelişme, yarattığı bireysel ulaşım isteminin neden olduğu yoğun kirlenmeden dolayı eleştirilmektedir.

Son yıllarda kentsel aktivitelerin yoğunlaştırılarak, birden fazla işlevle donatılmış yoğun yerleşim bölgelerinin oluşturulması ve böylece kentin kırsal alanlara yayılımının önlenmesi amaçlanmaktadır. Etkin - yoğun kent (Compact City)(*) olarak adlandırılan bu yaklaşım bölgesel ölçekte olumlu çevresel etkiler

(*) Yazarın Çevirisi

yaratmakta beraber, sosyal ve ekonomik işlevler arasında zaman ve enerji açısından verimli ilişkiler kurulamaz ise yerel ölçekte olumsuz sonuçlar doğurabilmektedir (13).

4.2.2. Yerleşmelerin Sürdürülebilir Gelişmesinin Desteklenmesi (Rio Konferansı)

Brundtland Raporu önerileri doğrultusunda 1992 Haziran ayında Rio'da gerçekleştirilen BM Çevre ve Kalkınma Konferansında, küresel ölçekte sürdürülebilir kalkınmanın sağlanması için hazırlanan eylem planı "Gündem 21" adıyla hükümetlerin onayına sunulmuştur.

Gündem 21 çerçevesinde, "yerleşmelerin sürdürülebilir gelişmesinin desteklenmesi" de ayrı bir bölüm olarak yer almıştır. Bu bölüm kapsamında kentlerin sürdürülebilir gelişmesi açısından önemli görülen alanlar şöyle belirlenmiştir;

- Herkese yeterli konut sağlanması,
- Yerleşme yönetiminin geliştirilmesi, iyileştirilmesi,
- Sürdürülebilir arazi kullanım planlama ve yönetimin desteklenmesi,
- Çevresel altyapının sağlanmasında bütüncül bir yaklaşımın desteklenmesi (Çevresel altyapı içinde su, kanalizasyon, drenaj, tehlikeli ve katı atık yönetimi ele alınmaktadır).
- Yerleşimde de sürdürülebilir enerji ve ulaşım sistemlerinin desteklenmesi,
- Afete maruz bölgelerde yerleşmelerin planlama ve yönetiminin desteklenmesi
- Sürdürülebilir inşaat faaliyetlerinin desteklenmesi
- Yerleşmelerin gelişmesi amacıyla insan kaynaklarının geliştirilmesi ve kapasite oluşturulması,

Bunun yanında sürdürülebilir gelişmenin kent ölçeğinde sağlanabilmesi için, yerel yönetimlerin kendi Gündem 21 lerini "uygulanabilir" bir yaklaşım çerçevesinde

13) Roo, Gert de, "Integration Between Environmental, Policy and Spacial Planning", 8. AESOP Kongresine sunulan bildiri, 24-27 ağustos 1994, İstanbul, Çoğaltma

oluşturmaları önerilmektedir.

4.2.3. Kentsel Çevre İçin Yeşil Kitap (AT)

Avrupa Topluluğunun, özelde Avrupa kentlerinin karşı karşıya kaldığı ekolojik, sosyal ve kültürel çevre sorunlarını belirlemek ve çözüm yolları önermek üzere hazırlattığı çalışma 1990 yılında onaylanmıştır. Çalışmada kentsel alanların bugünkü durumu, sorunları ve bunların kaynakları incelenerek eylem alanları belirlenmiş bunlar arasında öncelikli öneme sahip alanlar belirtilmiştir (14). Raporda özetle aşağıdaki öneriler yapılmaktadır:

- Şehirlerin toplulaştırılması
- Karışık kullanımın desteklenmesi
- Şehir dışına kaçan kullanımların boşalttığı alanların başka kullanımlara açılması,
- Özel araba / ulaşım ihtiyacının azaltılması.
- Enerji tasarrufunun özendirilmesi ve doğal kaynak kullanımında dikkatli davranılması,
- Halkın katılımının desteklenmesi,
- Tarihi kimliklerin korunması.

Kentsel çevre üzerinde bütüncül bir yaklaşım denemesine girmekle beraber, rapor incelediği alanları birbirinden bağımsız olgular olarak inceleyerek, aralarındaki doğrudan ya da dolaylı ilişkileri belirtmekten kaçınmıştır. Mikro klima ve bitki topluluğu ile açık alanlar vb, arası ilişkilere değinilmemiştir.

Ayrıca raporda bugün kentsel çevrede meydana gelen olumsuzlukların geleneksel kent planlamasını, işlevsel bölgeleme yoluyla yarattığı konut, çalışma, ulaşım kullanışlarının trafik, kirlilik, atık ile sosyal sorunlara neden olduğu belirtilmiştir. Ancak burada yapılan hata görünümdeki olumsuzlukları, kentsel

14) "Green Paper on the Urban Environment", Commission of the E.C., EUR 12902, Luxembourg, 1990

çevresinin bozulmasına neden olarak görüp, asıl geri planda yatan kaynakların sorgulanmamasıdır.

4.2.4. Kentsel Çevrenin İyileştirilmesine Yönelik Politikalar (OECD)

İktisadi İşbirliği ve Gelişme Teşkilatı (OECD)'nin kentsel çevre konusundaki en kapsamlı çalışmalarından biri, 1987'de Kentsel İşler Grubu faaliyetleri kapsamında başlatılan "Kentsel Çevrenin İyileştirilmesine Yönelik Politikalar" projesidir. Bu proje çerçevesinde kentsel enerji, kentsel ulaşım ve kentsel değişim üç öncelikli alan olarak belirlenmiş ve Kentsel İşler Grubu'nun 1991-94 yıllarını kapsayan çalışma döneminde kentsel ulaşım ve kentsel enerji ayrı projeler olarak geliştirilmiştir. Bu iki projede "ekoloji ve planlama" ilişkisi ayrıntılı olarak ele alınmıştır. 1993 yılında başlatılan "Ekolojik - Kent" projesi de sosyal, ekonomik ve çevreye ilişkin konuların ne şekilde bütünleştirilebileceğini irdelemeyi amaçlamaktadır.

4. BÖLÜME AİT KAYNAKÇA

1. Meadows Donella, Meadows Dennis, Randers Jorgen, "Beyond The Limits", Chelsea Green Publishing Co. 1992, ss. XIII
2. Mesoroviç, Mihajlo, Pestel, Edvard, "Mankind at the Turning Point", Clarke, Irwin and Co. Ltd. 1974
3. "Differential Sustainable Neighbourhoods, Urban Ecology", Response Paper Presented by the Delegation of the Netherlands UN-ECE Seventh Conference on Urban and Regional Research, Ankara, 1992
4. BM, Dünya Çevre ve Kalkınma Konferansı, "Ortak Geleceğimiz" TÇSV Yay. Ankara 1989
5. Kışlalıoğlu, Mine, Berkes, Fikret, "Çevre ve Ekoloji", Remzi Kitabevi, İstanbul, 1989
6. Arslanoğlu, Rana, "Sürdürülebilir Kalkınma - Eleştirel Bir Değerlendirme", 17. Dünya Şehircilik Günü Kollokyumuna Sunulan Bildiri, Bursa 1993, (Basılmamış)
7. "Ekoloji-Bilim İlişkisi Üzerine Tartışmalar", Birikim Dergisi, Ocak - Şubat 1994
8. Başkaya, Fikret, "Rio'dan Sonra veya Sürdürülemez Kalkınma, Mülkiyeliler Dergisi, Eylül 1992
9. Tjallingii, Sybrand, "Strategies for the Urban Ecosystem", Urban Ecology, UN-EVE, Ankara, 1992
10. Roo, Gert de, "İntegration Between Environmental, Policy and Spacial

Planning", 8th Aesop Congress, Istanbul, 1994

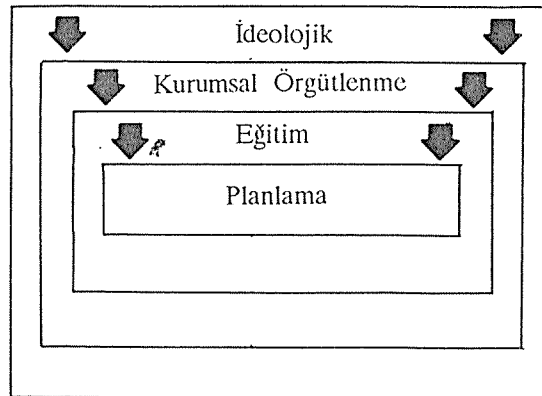
11. Commission of the European Community, "Green Paper on the Urban Environment", EUR 12902, Luxembourg, 1990

5. EKOLOJİ MERKEZİ TOPLUMSAL VE MEKANSAL GELİŞİM AMAÇLI BİR SORGULAMA: TÜRKİYE

Toplumsal bir yapının tanımlanmasında, o toplumu bir araya getiren önemli ortak öğeleri ortaya çıkarmak gerekmektedir. Bunlardan başlıcaları ortak geçmiş, dil, gelenek ve kültür yapısıdır. Tüm bunların yanında bir de bireylerarası ve devlet-birey arasında birlikte yaşama kurallarını düzenleyen temel bir uzlaşma zemini vardır ki bu da hukuk sistemidir. Hukuk sisteminin somut olarak ortaya konduğu temel belge ise Anayasa'dır.

Hukuk içinde yeralan ve anayasal hükümler doğrultusunda biçimlenen Medeni Kanun, Çalışma Kanunları, İmar Kanunu gibi düzenlemeler de günlük yaşamı yönlendiren kurallar koymaktadır. Bu nedenle toplumsal uzlaşma sonucu hukuk sistemine hakim olan görüş ideolojik ölçekten başlayarak günlük yaşama kadar inen bir dizgede etkisini sürdürmektedir.

Türkiye'de çevre konusundaki hukuki yaklaşımlar temelinde, bireylerin ve devletin ideolojik açıdan uzlaşmaya vardıkları anayasa hükümleri yer alırken, Boğaziçi Kanunu, Kıyı Kanunu gibi Özel kanunlar da mekansal ölçekte gelişimi yönlendirmektedirler. Bu nedenle Türkiye'de çevre ile ilgili oluşumların tanımını yapabilmek için aşağıdaki şema içeriğinde bir inceleme gerekmektedir. Burada üst ölçek olarak ideolojik yapı alınmış, daha sonra sırasıyla çevre ile ilgili olarak çalışmada incelenen planlama ölçeğine kadar sırasıyla örgütlenme ve eğitim ölçekleri incelenmiştir.



Şema 5.1. Ölçekler Arası İlişki

5.1. İdeolojik Ölçek (Hukuki Temel)

Bugün yürürlükte olan 1982 tarihli Anayasamızın 56. maddesi "Herkes, sağlıklı ve dengeli bir çevrede yaşama hakkına sahiptir" demektir. Bu madde ile ayrıca çevreyi geliştirmek, çevre sağlığını korumak ve çevre kirlenmesini önlemek görevi Devlete ve vatandaşa verilmektedir. Böylece Anayasa çevrenin herkesin eşit yararlanmasına açık tutulması görevini bireyler ve devlete yüklemektedir. Burada "çevre" sözcüğünün içeriği, doğal çevre öğelerinin yanısıra kentler, yollar, binalar vb. gibi yapay çevre öğelerini de kapsamaktadır.

Çevreyi dolaylı olarak ilgilendiren bazı maddeleri de uygulamayla ilgili yasalara bırakarak ilke düzeyinde belirlemeler yapmaktadır. Örneğin anayasanın 43. maddesi kıyıların devletin hüküm ve tasarrufu altında bulunduğunu gösterdikten sonra, "Deniz , göl ve akarsu kıyılarıyla, deniz ve göllerin kıyılarını çevreleyen sahil şeritlerinden yararlanmada öncelikle kamu yararı gözetilir" hükmünü koymaktadır. Kıyıların kıyı kuşaklarının derinliklerinin ve bu yerlerden kişilerin yararlanma olanak ve koşullarının belirlenmesi yasalara bırakılmıştır.

Çevre konusunda Anayasa'dan sonra en önemli konumdaki yasal düzenleme kuşkusuz Çevre Yasası'dır. 1983 yılında kabul edilen 2872 sayılı yasa, çevrenin korunması, iyileştirilmesi, kırsal ve kentsel topraklarla doğal kaynakların en uygun biçimde kullanılması ve korunması, ülkenin bitki ve hayvan varlığı ile doğal ve tarihsel zenginliklerinin korunması, su, toprak ve hava kirlenmesinin önlenmesini amaçlamaktadır. Yasa, bu amaçlarla yapılacak düzenlemeleri ve alınacak önlemlerin "ekonomik ve toplumsal kalkınma erekleriyle uyumlu olarak" saptanmasını ilke olarak kabul etmiştir. Ancak burada "ekonomik ve toplumsal kalkınma" tanımı, çevreye yüklenen değerler konusunda bir tartışma yaratmaktadır. Yasa bu ifkesinde açıkça çevrenin ekonomik ve toplumsal kalkınma için belli noktalara kadar feda edilebileceğini vurgulamaktadır.

Çevre yasasının diğer ilkelerinde de temel olarak çevrenin korunması ve çevre kirliliğinin önlenmesi için, kalkınma çabalarına katkı, kirlitenin bedelini ödemesi, çevre etki değerlendirmesi gibi ölçütlerin sağlanması üzerinde durulmaktadır.

Ancak Çevre Yasası'nın ağırlıklı olarak "çevre sorunu"nu kirlenmeye ve bozulmaya karşı koruma şeklinde görmesi, yasayı yönlendiren temel fikrin, geçmiş bölümlerde değinilen "Çevresel Korumacılık" görüşüyle çakıştığını göstermektedir. Bu görüşte kirlenmenin sağlık üzerindeki etkileri tehdit olarak kabul edilmektedir.

Oysa çevrenin sadece koruma önlemleri ile yönetilmesi mümkün görünmemektedir. Koruma anlayışından daha kapsamlı olarak bakım, iyileştirme ve geliştirme konularının yasal düzenlemelerde temel ilkeler olarak benimsemesi gerekmektedir. Somut bir örnek vermek gerekirse otomobillere hava kirliliğini önleyen aygıtlar takmak yerine, enerji ve alan kaybını önleyecek toplu ulaşım imkanlarının geliştirilmesi böyle bir dönüşümün göstergesi olacaktır.

Çevre yasasının dışında flora, fauna, rekreasyon ve tarihi kültürel - doğal değerlerin korunmasına yönelik bir dizi yasa bulunmaktadır. Bunlar, genel, belirli bir alanda o değerlerin korunmasına ilişkin nitelikte olan, Avcılık, Su Ürünleri Yasası, Orman Kanunu, Özel Çevre Koruma Alanları ve Boğaziçi ile ilgili yasalar ve Kıyı Yasası'dır. Bu sayılan kanunlar daha çok kısıtlama işlemini gerçekleştirmeye yönelik olarak düzenlenirken, Milli Parklar, Turizm Teşvik, Kültür ve Tabiat Varlıklarını Koruma Yasaları bir alanın çevre değerlerini koruyarak nasıl kullanılabileceğini tanımlamaya çalışmaktadır.(Tablo 5.1.)

Bu tabloda incelenen yasaların bir bölümünün planlama ile hiç bütünleşmediği, bir bölümünün planlamaya girdi sağladığı diğer bir bölümünün ise mevcut planlama sistemi ile bir bütün olarak çalıştığı görülmektedir.

Çevre kanununda belirtilen "Çevre Master Planı"nın oldukça belirsiz bir tanımı vardır. Planın uygulamaya nasıl aktarılacağı konusunda bir açıklık bulunmamaktadır. Ayrıca Çevre Bakanlığının birer alt birimi olan Çevresel Etki Değerlendirme ve Planlama Genel Müdürlüğü ile Özel Çevre Koruma Kurumunun plan yapmaya yetkili olmaları bir yetki karmaşasına neden olmaktadır.

Adı	Çevre Kaynağı	Ana Yaklaşım		Tipi			Katkısı		Planlama ile ilişki	
		Koruma	Kirlilik Önleme	Genel	Özel	Alana Özel	Kısıtlama	Kullanma Kuralları	Girdi	Planlama ile Bütünleşmiş
Avcılık Yasası	Fauna	•			•	•	•			0
Su Ürünleri Yasası (1980 No)	Fauna	•	•	•		•	•	•	•	•
Orman Kanunu	Flora-Fauna	•		•		•	•	•	•	••
Milli Parklar Kanunu (2873 No)	Flora-Fauna	•				•		•	•	••
Bataklıkların Kurutulması	Flora-Fauna	•		•		•				0
Turizm Teşvik Yasası (2684 No)	Rekreasyon Değ.	•				•		•		•••
Özel Çevre Koruma Alan. K.H.K.	Rekreasyon Flora-Fauna	•				•	•	•		•••
Kültür ve Tabiat Varlıklarını Koruma Y. (2863 No)	Kültürel-Tarihi Doğal Değr.				•	•		•		•••
Kıyı Yasası (3621 No.)	Rekreasyon Değ.	•		•		•	•	•	•	••
Boğaziçi Kanunu (2960 No.)	Flora-Fauna	•				•	•	•		•••
Yeraltı Suları Yasası	Su	•			•			•		0
Belediye Yasası	Yeşil Alanlar Su- Katı atık		•		•			•	•	0
Hıfzıssıhha Kanunu	Su-Hava-Katı Atık		•		•		•		•	••
Köy Kanunu	Su-Katı Atık		•	•						0
Liman Kanunu	Su		•	•						0
Zirai İlaçlar ve Karantina Yasası	Flora-Su		•	•		•				0
Maden Yasası	Doğal Kaynaklar			•			•	•		••
İSKİ Yasası	Su-Katı Atık		•		•			•		0
Çevre Kanunu (2872 No.)	Hava-Su-Toprak	•	•	•			•	•		••

Tablo 5.1. Çevre Değerlerini Korumak ve Kirliliği Önlemeye Yönelik Yasalar

Kaynak: Ergin, Ş., "Ekolojik Dengenin Korunması ve Sürdürülmesi Açısından Kentsel Sistemlerin Sürdürülmesi, Tübitak Destekli Araştırma Projesi, Yayınlanmamış Ara Raporu ss. 238

Çevre Master Planı dışında kalan görelî olarak çerçevesi daha iyi gelişmiş ve içerikleri uygulamalar sorunu belirlenmiş olan mevcut planlama yaklaşımlarında çevresel değerler ile ilgili farklı bakış açıları bulunmaktadır.

İmar Kanunu gibi planlamanın çerçevesini oluşturan yasanın çevreye bakış açısı "teknik ve sosyal altyapıya sahip, sağlık standartlarına uygun yapılaşmayı sağlamak" olarak tanımlanabilir.

Bu yasanın uygulama yönetmeliğinde ise bu tavrın yanısıra bir başka yaklaşımı gözlemek mümkündür. Burada çevre değerlerini korumak, bu alanlarda yapılaşmayı önlemekle özdeş olarak tanımlanmaktadır.

Yeterli altyapı sağlanması ve çevresel (böylelikle kirlilik olmayacağı düşünülerek) değerlerin önemli olduğu alanlarda yapılaşmanın önlenmesi ile çevreye duyarlı bir yaklaşım elde edilebileceği düşünülmektedir.

Çevre genellikle iki boyutlu bir yaklaşımla ele alınıp çeşitli mekan kullanımlarının birbirleriyle ve çevre değerleri ile etkileşimleri gözletilmemektedir.

"2510 sayılı İskan Kanunu, 3194 sayılı Kanunun Sanayi sitelerinin geliştirilmesine yönelik maddeleri, 775 Sayılı Gecekondu Yasası ve Toplu Konut Kanununda çevreye bakış açısı daha da dar olup, çevre koruma alt yapı geliştirmeye eşit olarak algılanmaktadır " (1).

Büyükşehir Belediyelerinin sorumlu olduğu Metropolitan Planlama ile ilgili olarak 3030 sayılı Kanun ve kirlilik önlemede yeni kurumların tanımlanması ile sınırlı kalmaktadır (Tablo 5.2.).

1) Ergin, Ş., Ekolojik Dengenin Korunması ve Sürdürülmesi Açısından Kentsel Sistemlerin Sürdürülmesi", TÜBİTAK Destekli Araştırma Projesi Yayınlanmamış Ara Rapor, Ank. 1992, ss.238

Arazi Kullanımı Planlama Ölçeği	Yasal Baz	Ana Konu Prensipler	İlişki-Yaklaşım Çevresel Değerlerle İlgili
Bölge, Kent, Alt bölge	İmar Kanunu (No:3194) 1985 Fiziksel planların hazırlanması ve değişikliğine ilişkin yönetmelik	Planlama ve İmar Konusunda ana Prensipler - Bölge Planları - Fiziksel Planlar - Nazım Plan - Uygulama Planları - Çevre düzeni planları şeklinde kademelenme Fiziksel planların hazırlanışındaki kuralların tanımı	Teknik ve Sosyal altyapıya sahip, sağlık standartlarına uygun yapılaşmayı sağlamak Çevreye özel ilgi yok. Çevre değerlerini korumak bu alanlarda yapılaşmayı önlemek ile özdeş
Kırsal Yerleşmeler	İskan Kanunu (No:2510) 1934	Planlama ve toprağı kamulaştırılanlara yeni iskan alanları geliştirme	Yeterli altyapı sağlamak (su, elektrik, yol, sosyal hizmetler)
Metropolitan Planlama	Büyükşehir Belediyeleri K. (No:3030) 1984	Çeşitli ölçeklerdeki planlar için sorumlu birimlerin tanımı. Metropolitan-Büyükşehir yönetimlerinin sorumluluklarının tanımı	Yeni bir planlama yaklaşımı yok, yönetimi tarifliyor, ancak kirlilik önlemek ile ilgili yeni kurumlar tanımlıyor.
Sanayi Siteleri ve Organize Sanayi Bölgeleri	Sanayi Bakanlığının Yetkili ve Sorumluluklarını Belirleyen K. (No:3134) 1985	OSB ve Sanayi Sitelerinin yer seçimi ve planlaması OBS'ler için altyapı, küçük sanayi siteleri için üst yapı kredisi sağlamak.	Sanayi gelişme alanlarının çevre değerlerine etkisi gözlemlenmiş Belirli bir yöntem yok, kullanılan kriterler belirsiz.
Gecekondu Yasası ile Tanımlanan Alanların Planlaması	Gecekondu Yasası (No:775) 1966	Gecekondu İslah ve Tasfiye alanlarının belirlenmesi Gecekondu önleme bölgelerinin tespiti	Mevcut alanların ıslahı için fiziksel planların hazırlanması altyapının geliştirilmesi Düşük gelir grupları için yüksek yoğunluklu alanların planlanması
Konut alanları	Toplu Konut Al. (No:2985) 1984	Konut talebini karşılamak için konut üretimini hızlandırmak Toplu Konut girişimlerinin kredilendirilmesi	Belediye sınırları dışında Toplu Konut Alanlarının, çevre ögesi düşünülmeden tespiti
Çevre Master Planı	Çevre Müsteşarlığının Yetki ve Sorumluluklarını tanımlayan KHK 1989	Çevre Master Planının hazırlanması Kirliliğin önlenmesi için önlemler-standartlar	Master Planı tanımı mutlak, kullanılacak teknikler belirsiz, Diğer planlama ölçekleri ile ilişkisi açık değil.

Tablo 5.2. Planlama ve Çevresel Değerler

Kaynak: Ergin, age., s. 241

5.2. Kurumsal Örgütlenme

Çevre konusunda 1972 yılındaki Stockholm Konferansı, gerek devletlerarası işbirliği çalışmaları gerekse devletlerin kendi yönetim organlarında konu ile doğrudan ilgili yönetim birimlerinin geliştirilmesine öncülük etmiştir. 1970'lerin ilk yarısında Fransa ve Almanya'da çevre konusunda toplum bilincinin yarattığı baskılarla çevreden sorumlu bakanlıklar kurulmuştur.

Türkiye'de ise 1978 yılında Çevre Müsteşarlığının kurulmasıyla bu konuda ilk olarak hükümet düzeyinde bir örgütlenme gerçekleştirilmiştir. Bu müsteşarlığın kurulmasındaki ana amaçlardan biri de ulusal bir çevre politikasının uygulanmasına olanak verecek şekilde, ilgili çok sayıdaki birim arasında eşgüdüm sağlamaktır. Başbakanlığa bağlı olarak çalışan bu müsteşarlık 1984 yılında kamu yönetiminde yapılan düzenlemeler ile yine Başbakanlığa bağlı olmak üzere, Genel Müdürlüğe, 1988 yılında 389 yılı Kanun Gücündeki Kararname ile yeniden Müsteşarlık düzeyine yükseltilmiştir.

Çevre Bakanlığı'nın kurulması ise Ağustos 1991'de 443 sayılı Yasa Gücünde Kararname ile olmuştur. Bakanlığın kuruluş amacı Kararnamenin 4. maddesinde şöyle anlatılmıştır: "Çevrenin korunması ve iyileştirilmesi, kırsal ve kentsel alanda arazinin ve doğal kaynakların en uygun ve verimli şekilde kullanılması ve korunması, ülkenin doğal bitki ve hayvan varlığı ile doğal zenginliklerinin korunması, geliştirilmesi ve her türlü çevre kirliliğinin önlenmesi".

Bakanlığa verilmiş görevler arasında sıralanan ilk üç madde konuyla doğrudan ilgisi bakımından önemlidir:

a) Çevrenin korunması, çevre kirliliğinin önlenmesi ve çevrenin iyileştirilmesi için gerekli ilkeleri, politikalar ve izlenceleri hazırlamak, bu çerçevede araştırmalar yapmak ve yaptırmak.

b) Kırsal ve kentsel alanda ilgili bakanlığın koordinasyonu ile arazi kullanım kararlarına uygun olarak belirlenen alanlarda uygulanacak koruma ve kullanma

ilkelerini saptamak.

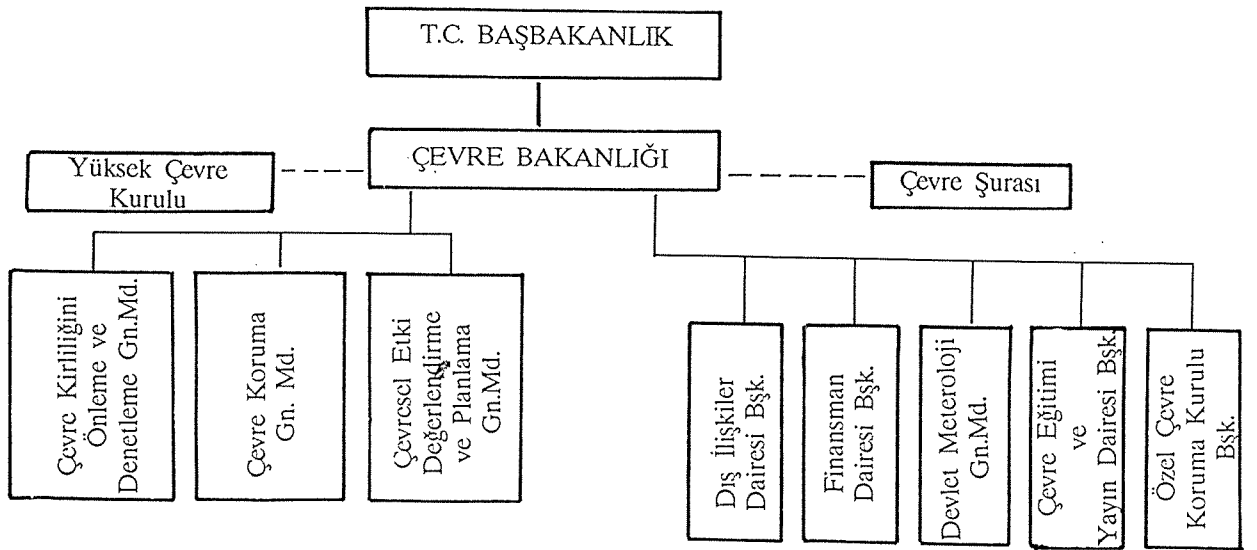
c) Dengeli ve sürekli kalkınma amacına uygun olarak, ekonomik kararlarla çevrebilimsel kararların birlikte düşünülmesine olanak veren akılcı doğal kaynak kullanımını sağlamak üzere, kalkınma ve bölge planları temel alınarak çevre düzeni planlarını hazırlamak onaylamak ve uygulamasını sağlamak.

Ancak yukarıda belirtilen maddelerden anlaşılacağı gibi ulusal ölçekte çevre ile ilgili kararların alınması için bir bakanlığın varlığı yeterli değildir. Bakanlığın merkez örgütlenmesindeki ana birimler aşağıdaki gibidir.

- Çevre Kirliliğini Önleme ve Denetleme Genel Müdürlüğü,
- Çevre Koruma Genel Müdürlüğü,
- Çevresel Etki Değerlendirme ve Planlama Genel Müdürlüğü,

ile yine Bakanlığa bağlı olmak üzere;

- Dış İlişkiler Daire Başkanlığı,
- Finansman Daire Başkanlığı,
- Çevre Eğitimi ve Yayın Daire Başkanlığı birimleri bulunmaktadır.



Şema 5.2. T.C. Çevre Bakanlığının Kuruluş Şeması

Çevre Bakanlığının görevleri arasında, çevre konusunda görev verilmiş olan

kuruluşlar arasında işbirliği ve eşgüdüm sağlamak bu alanda çalışan gönüllü kuruluşları özendirmek ve yönlendirmek konulu maddeye dayanarak Yüksek Çevre Kurulunun oluşturulması öngörülmektedir. Kurulu, Çevre Bakanı'nın başkanlığında, Bakanlık Müsteşarı, YÖK Başkanı, DPT ile Milli Savunma, İçişleri, Dışişleri, Maliye ve Gümrük, Milli Eğitim, Bayındırlık ve İskan, Sağlık, Ulaştırma, Tarım ve Köyşleri, Çalışma ve Sosyal Güvenlik, Sanayi ve Ticaret, Kültür, Turizm, Orman Bakanlıkları Müsteşarları, Diyanet işleri, TÜBİTAK ve Türkiye Atom Enerjisi Kurumu Başkanları ile üniversitelerin çevre ile ilgili çeşitli dallarından YÖK'çe seçilecek iki öğretim üyesi, Türkiye Odalar Birliği ve Türkiye Ziraat Odaları Birliği Başkanlarından oluşmaktadır.

Yüksek Çevre Kurulu'nun görevleri;

1. Çevrenin korunmasını, kirlenmenin önlenmesini, tükenmiş stokların yeniden korunmasını sağlayıcı hedefleri belirlemek,
2. Özel Çevre Koruma Bölgesinde ne tür tesislerin nerede yapılacağına, bu konuda ilgililere taşınmaz mal tahsisine ve yapı izni verilmesine ilişkin esasları belirlemek,
3. Özel Çevre Koruma Bölgesi olarak ilan edilen yöreler hakkında uygulanacak öteki ilkeleri belirlemektir.

Ülke ve dünya ölçüsünde ekonomik önemi olan, çevre kirlenmelerine ve bozulmalarına duyarlı alanları, doğal güzelliklerin gelecek kuşaklarına ulaştırılmasını güvence altına almak üzere gerekli düzenlemeleri yapmak amacıyla "Özel Çevre Koruma Bölgesi" olarak ilan etmek ve bu bölgelerle ilgili konuma, kullanma ve planlama ilkelerini belirleme yetkisi Çevre Yasa'sında 3416 sayılı yasayla yapılan değişiklikle Bakanlar Kurulu yetkili kılınmıştır.

Bakanlar Kurulu, bu yasanın verdiği yetkiye dayanarak, 1988 yılı içinde, Köyceğiz, Fethiye, Göcek ve Gökova, 1990 yılında da Köyceğiz - Dalyan, Patara, Kekova ve Göksu Deltasının "Özel Çevre Koruma Bölgesi" olarak ilan etmiştir.

Bu yerlerde uygulanacak esaslar da, Başbakanlık'ça Eylül 1988 'de belirlenmiş bulunmaktadır.

Bu yörelerin, parselasyon düzeyine kadar planlarının yapılması ve yaptırılmasında 1988'de belirlenen ilkelere uyulması zorunludur. Söz konusu ilkelerin uygulanmasını sağlamak üzere, 383 Sayılı Yasa Gücünde Kararname ile, Başbakanlığa bağlı olarak, Özel Çevre Koruma Kurumu Başkanlığı kurulmuştur.

Bu Kurum'un amacı, 383 sayılı Kararname'de, özel çevre koruma bölgesindeki çevre değerlerini korumak, bu alanların koruma ve kullanıma ilkelerini belirlemek, imar planlarını yapmak, her ölçekteki planları ve plan kararlarını yeniden gözden geçirmek ve doğrudan doğruya onaylamak olarak açıklanabilir.

Çevre Bakanlığının dışında kalan Tarım ve Köyişleri, Orman, Sağlık, Bayındırlık ve İskan, Enerji ve Tabii Kaynaklar, Sanayi ve Ticaret Bakanlıkları da kendi kuruluş ve görevlerini belirleyen yasaların verdiği yetkiler çerçevesinde çevre konularıyla ilgilenmektedirler. Bu bakanlıklar kıyıların korunması, tarım faaliyetlerinin çevre üzerindeki zararlı etkileri, su ürünlerinin korunması, enerji kullanımının çevreye etkileri gibi yönlerden çevreyle ilgilenmektedirler.

Görüldüğü gibi Çevre Bakanlığı bünyesindeki planlama ile doğrudan ilişkili olan birimler Çevresel Etki Değerlendirme ve Planlama Genel Müdürlüğü ile Özel Çevre Koruma Kurumu'dur. Bunlardan Özel Çevre Koruma Kurumu yasayla belirlenmiş koruma bölgeleri dahilinde plan hazırlama ve onaylama yetkisine sahiptir.

Çevresel Etki Değerlendirme ve Planlama Genel Müdürlüğü ise işleyişi ve uygulanışı henüz tam açıklık kazanmamış olan Çevre Master Planı'nı hazırlamakla yükümlüdür. Ancak doğaldır ki Ulusal ölçekte hazırlanacak 1/25.000 ya da 1/50.000 ölçekli bir master planda çevreyle ilgili diğer bakanlıkların da görüş ve önerilerinin alınması gerekmektedir. Örgütlenme şeması incelendiğinde ise ilgili bakanlıkları biraraya getiren Yüksek Çevre

Kurulunun, Çevre Bakanlığının merkez kuruluşunda olmayıp, zaman zaman (yılda en az iki defa) toplanan ve koruma amaçlı hedef ve ilkeler saptayan bir birim olduğu görülmektedir. Bu durum özellikle Bayındırlık ve İskan, Orman, Enerji ve Tabii Kaynaklar, Sanayi ve Ticaret Bakanlıkları gibi proje uygulaması yapan birimler ile gerekli planlama koordinasyonunu yapacak bir birimin varlığını gerektirmektedir. Bunun yanında zaman açısından yüksek Çevre Kurulunun belirli bir aralıkta bir araya gelmemesi ve kurulu oluşturan üyelerin sayıca çalışmayı güçleştirecek düzeyde kalabalık (26 kişi) olması, kurulun sonuç olma etkinliği üzerindeki olumsuzluklar olarak görülmektedir.

Kalkınma planlarının koordine edilmesinde ve programlanmasında Devlet Planlama Teşkilatının üstlendiği görevin bir benzerinin bugün, ülke fiziki planı ve bölge planlarının hazırlanması için doğrudan "Yürütme" organına bağlı bir birimde toplanmasına ihtiyaç vardır. Türkiye'de ulusal ölçekte çeşitli fiziki plan çalışmalarını gerçekleştirmekten sorumlu üç adet bakanlık vardır. Bunlar;

- Bayındırlık ve İskan Bakanlığı
- Çevre Bakanlığı
- Şehircilik Bakanlığı'dır.

Bunlardan Şehircilik Bakanlığının örgütlenme çalışmaları halen sürmektedir.

- Örgütlenmede Yeni Bir Model Denemesi

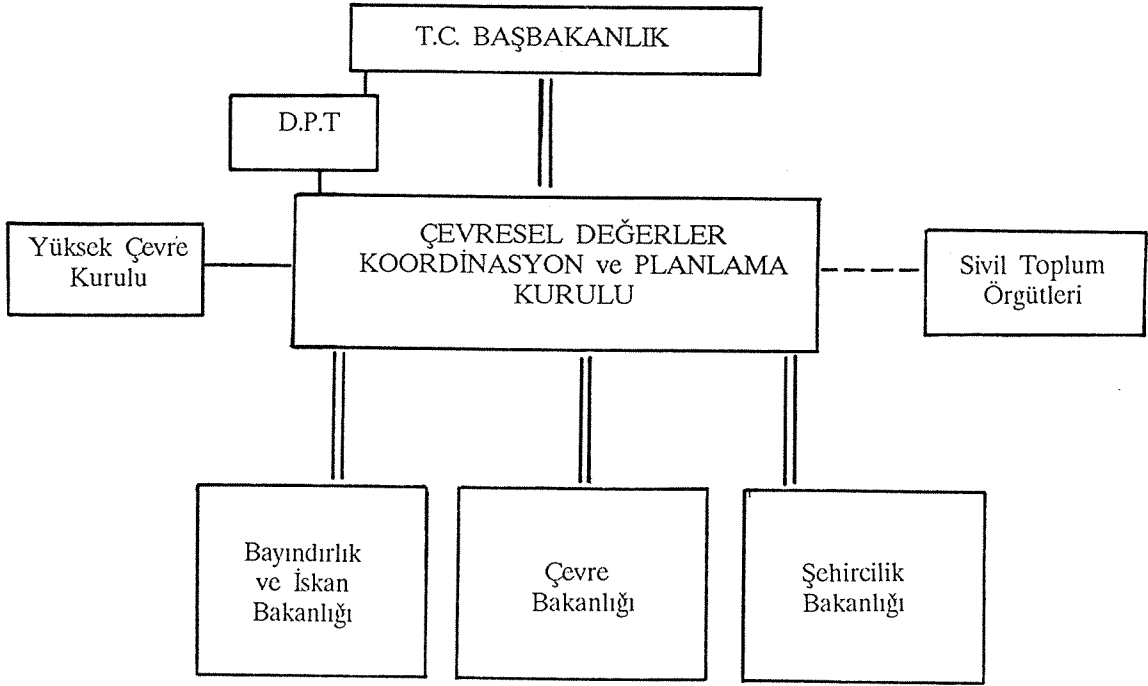
Yukarıdaki eleştirilerin ışığında, ulusal ölçekte bir çevresel planlama eyleminin gerçekleştirilmesi için üst düzey bir planlama birimine gerek vardır. Burada ortaya konacak planlama biriminin aşağıda sayılan ölçütler ışığında şekillenmesi gerekmektedir;

1. Bakanlıklar arası bir koordinasyon kurulu olarak, yetkilerini yürütmenin en üst kademesi olan Başbakanlıktan alan,
2. Kurul üye sayısının etkin bir çalışma ortamını sağlamak amacıyla optimum

düzeyde tutulduğu,

3. Bölge planlarından başlamak üzere Çevre Düzeni ve Nazım Plan ölçeklerine kadar fiziki plan çalışmalarını yürütecek personel ve teknik donanımına sahip,

4. Çevresel planlamanın koordinasyonunda resmi kurumlar kadar sivil toplum örgütlerinin de görüşlerini değerlendirmeye alabilecek kurum yapısına sahip olması gerekmektedir.



Şema 5.3. Çevresel Değerler Planlama ve Koordinasyon Kurulu

Çevresel Değerler Koordinasyon ve Planlama Kurulu, planlama konusunda birbirinden ayrı olarak çalışan üç bakanlığın doğrudan temsilci verdiği bir kurum olarak düzenlenecektir. Kadro ve maaşları bağlı buldukları bakanlık tarafından karşılanacak olan bu temsilciler her üç bakanlıktan en çok ikişer kişi olacaktır. Temsilcilerin seçiminde, bağlı buldukları bakanlığın doğrudan ilgili

olduđu konularda uzmanlaşmış kişilerin biraraya getirilmesi amaçlanacaktır. Bu uzmanlar grubunun oluşumu;

. Bayındırlık ve İskan Bakanlığı'ndan kent ve/veya bölge planlama konusunda en çok iki uzman,

. Çevre Bakanlığı'ndan ekoloji ve/veya peyzaj planlama konusunda en çok iki uzman,

. Şehircilik Bakanlığı'ndan kent planlama ve/veya kent yönetimi konusunda en çok iki uzman olarak gerçekleştirilecektir.

Kurulun aldığı kararlar gerek doğrudan gerekse Yüksek Çevre Kurulu içinde temsil edilen bakanlıklar ve diğer kuruluşlar için fiziki planlama açısından bağlayıcı nitelikte olacaktır. Ancak kurulun ekonomik yatırımların yönlendirilmesinden sorumlu kuruluş olan Devlet Planlama Teşkilatının aldığı kararlar karşısında, aynı kuruluşa bağlayıcı niteliği olmayan bir görüş bildirme olanağı olacaktır.

Kurul öncelikle hızlı kentleşme tehdidi altında olan ve doğal değerler açısından hassas alanlardaki fiziki gelişim taleplerini yönlendirmede kullanım-kaynak dengesini ön plana alan çözümler üretmek ile görevli olacaktır. Bununla beraber özellikle yüksek kentleşme hızına sahip metropolitan alanlarda dengeli gelişimi sağlayacak yatırım ve plan kararlarının alınmasında bölge planları yoluyla sonuca gidilecektir.

Çevresel Değerler Koordinasyon ve Planlama Kurulu'nun çalışmalarında, bugünkü uygulamalardan farklı olarak, çevre ile ilgili doğrudan veya dolaylı çalışmalar yapan sivil toplum örgütlerinin de temsil edilmesi öngörülmektedir. Bunlar Doğal Hayatı Koruma Derneği, Türkiye Tabiatını Koruma Vakfı, Türkiye Çevre Sorunları Vakfı, Türkiye Mühendis ve Mimarlar Odaları Birliği gibi Türkiye çapında faaliyet gösteren konuyla ilgili diğer kuruluşlardan oluşturulacaktır.

5.3. Eğitim Ölçeği

Genel olarak eğitimin amacı, bireylerin birlikte yaşama ve gelecekte hedeflenen toplum yapısına uygun bilince kavuşturulması için çeşitli iletişim kanalları yoluyla kültürel ve bilimsel birikimin yeni kuşaklara aktarılmasıdır. Ancak eğitim yoluyla bireylerin her konuda bilinçlendirilme sürecini niteliksel olarak ikiye ayırmak mümkündür.

- Varolan toplumsal, ekonomik, kültürel, doğal ve yapay çevreye uyum göstermeyi öğreten muhafazakar yaklaşım,
- Varolan her türlü yapıya eleştirel yaklaşmayı, bunları değiştirerek geliştirme yönünde bireyi bilinçlendiren yaklaşım.

Çevre konusunda da gerçekleştirilecek bir eğitim hareketi yukarıda belirtilen nitelikler çerçevesinde biçimlenecektir. Burada doğaldır ki yaşanan çevre sorunlarının çözümünde en etkin yolun eğitim olduğunu savunmak yanlıştır. Temelinde ekonomik, sosyal, kültürel birçok etmenin yattığı bu sorunların, salt çevreye ilişkin bilgiler veren, koruma, geliştirme, kullanma yollarını öğretmeye çalışan bir eğitimle donatılmış birey tarafından yorumlanması bütünden kopuk bir biçimde olacaktır. Bu tür bilince sahip bir birey için çevre sorunları ulaşılan teknolojik düzeyin kaçınılmaz sonucudur ve aranılan çözüm yeni teknolojinin geliştirdiği yeni olanaklar sayesinde gerçekleştirilecektir.

Bütüncül bir çevre eğitimi ise toplumsal, ekonomik, tarihi, doğal çevreyi bir bütün içinde yorumlayan, konu ile ilgili bireysel inisiyatiflerini yasal yönetsel ve siyasal oluşumlara yansıtabilen bir birey bilinci yaratmayı amaçlamalıdır. Bu tür bilince sahip bir birey ise çevre sorunlarının temelinde, çeşitli iletişim kanalları ve davranış biçimleri yoluyla (yükselen değerler, yaşam biçimi vs.) körüklenen tüketim olgusunun doğal kaynaklar üzerindeki yarattığı baskı ve metaleşme olgusunun farkına varacaktır.

Çevre bilincini geliştirmeyi amaçlayan eğitim düşüncesinin ana amacı çevreyle

ilgili konularda duyarlılık ve çevre tanımının kapsadığı tüm unsurların (doğal, yapay, tarihsel, kültürel, ekonomik) birarada mekana yansıdığı kentlere sahip çıkabilen "kenttaş"ların yetiştirilmesidir. Bunun gerçekleştirilmesi ise ilköğretimden başlayarak, yüksek öğrenim döneminin sonuna kadar sürecek amaçlı bir program içinde gerçekleştirilebilir.

- Kent Planlamada Çevre Duyarlı Eğitim

Günümüz kent planlama olgusunun temelini oluşturan ve II. Dünya Savaşı sonrasında şekillenmiş kapsamlı planlama yaklaşımına değişen dünya koşulları çerçevesinde getirilen eleştiriler yeni bir planlama anlayışını ve bunun paralelinde yeni bir planlama eğitiminin ortaya konmasını gerektirmektedir. Geleneksel planlama anlayışında karar sürecinin her aşamasının önceden kestirilebileceği, farklı toplumsal ve fiziksel alanlarda standart bir planlama şeklinin her zaman başarılı olabileceği gibi varsayımlar bugün büyük eleştiri altındadır. Plancının kente sadece teknik gözle bakan biri değil, çok sayıdaki öncelikler içinde düzenlemeler yapabilen, yerel fırsat ve girişimleri destekleyen çevre değerlerinin korunması ve geliştirilmesi yoluyla yaşam kalitesinin artırılmasını savunan bir kişiliğe sahip olması istenmektedir. (2)

Kent planlamada yeni dönemin en önemli özelliği olan ve modernist düşüncenin standart çevre anlayışına tepki olarak gelişen "çevre", durağan bir çerçevede değil insanın kentsel yaşam sürecinde karşılıklı etkileşimde bulunduğu dinamik bir anlayışa doğru kaymaktadır.

Kent planlama eğitiminde çevre ağırlıklı bir düzenlemenin genel çerçevesi genel olarak aşağıdaki gibi tarif edilmektedir;

*

"- Kişinin çevresini nasıl etkilediği ve kendisinin bu çevreden nasıl etkilendiğine ilişkin yeni öğretim yaklaşımı,

2) O.D.T.Ü. Şehir ve Bölge Planlama Bölümü, Lisans Eğitim Programı Taslağı, Mayıs 1994

- Öğretim kurumu ve onu çevreleyen yakın toplumun tüm kişisel, doğal ve fiziksel kaynaklarının kullanılarak deneyime dayalı eğitim yönteminin geliştirilmesi,
- Konuya ilişkin tüm alanlarda **karşıtların birliği** ilkesinden yola çıkarak disiplinlerarası bir yaklaşımı geliştirmek,
- Kentsel toplumun sürekliliğini hedef alan,
- Toplumsal gelişimin merkezini ve hareket yönünü "yaşam" olarak kabul eden,
- Toplumunu oluşturan bireylerin sorumlulukları dahilinde özgüvenlerini geliştirici,
- Yaşam kalitesinin geliştirilmesi için akılcı bir sürecin başlatılması,
- Bireyin gelişmeci davranış alışkanlıklarının "yaşam" üzerine oturtulması". (3).

Kapsamlı ve bütüncül planlamanın uğradığı her türlü eleştiriye rağmen, kenti birbirinden bağımsız bileşenlerin biraraya gelerek oluşturduğunu savunan modern sonrası parçacı yaklaşımın sorunlara bütünden kopuk olarak yaklaşımı çevre duyarlı planlamanın da temel bütüncül yaklaşım ilkesiyle çelişmektedir. Ancak burada her iki farklı yaklaşımın da geçerli yönlerini biraraya getiren bir eğitim sistemi oluşturulabilir. Örneğin bütüncül planlamanın gerektirdiği planlama eğitiminde, plancı adayı Ekonomi, Coğrafya, Sosyoloji, Proje Tekniği, Matematik gibi asal dersler ve bunların açılımları olan dersleri olarak mezun olmaktadır. Bu tür bir eğitim sürecinin sonucunda ortaya çıkan plancının, farklı kentsel sorunlar ve süreçler karşısında aynı tepkileri vermesi beklenmektedir. Oysa bugün bu sorun ve süreçlerin izlenmesinde uzmanlık gerektiren bir bilgi birikimi ve bunun beraberinde tüm kentsel sistemi algılayabilecek temel bir yapı oluşumuna gerek vardır. Bu nedenle plancı adayının eğitim sürecinin

3) Gürel, S. "Systems Approach to Environmental Education" Dokuz Eylül Üniversitesi, M.M.F. Yay., İzmir, 1984, s. 3

sonucunda kentsel dinamikleri oluşturan konulardan en azından biri üzerinde uzmanlık kazanması gerekmektedir. Bu konular;

- Kent Yönetimi
- Kent Sosyolojisi
- Kent Hukuku
- Kentsel Politikalar
- Kentsel Çevre
- Kentsel Tasarım

olarak temellendirilebilir ve çoğaltılabilir.

Kentsel Çevre konusundaki uzmanlık alanında kentsel yaşam biçiminin doğal kaynaklar üzerinde yarattığı etkileri gözlemleyebilen, alternatif enerji kaynakları, çevre ekonomisi ve çevresel davranış konularına yönelmiş bir eğitim programı oluşturulabilir.

Kent Planlamada Çevre Duyarlı Eğitim ve MSÜ Şehir ve Bölge Planlama Bölümü Örneği

Kent planlamada kapsamlı yaklaşım, sorunların algılanmasında çok boyutlu bir ele alışı gerektirmektedir. Bu amaçla “Kent Planlamada Çevre Duyarlı Eğitim” gibi bir tanımlama çevreyi oluşturan yapıları ve doğal çevre bileşenlerinin bir arada incelenmesi zorunlu kılmaktadır. MSÜ Şehir ve Bölge Planlama Bölümünün eğitim programı da incelendiğinde doğal çevre ve insan arasındaki ilişkilerde kent planlama disiplinin üstleneceği olumlu rolere yerine getirecek meslek insanları yetiştirilmesi amaçlanmaktadır. Bu amaçla;

“-Olayları çevresiyle birlikte ele alarak gerçekçi ve geniş kapsamlı bir görüşe varmak,

-Yaşam çevresi üzerinde alınacak tüm önlemlerin getireceği fiziki ve toplumsal değişimleri ortaya koyacak uzun vadeli sonuçları dikkate almak,

-Beşeri gereksinimlere uygun hedefler saptamak, tanımlamak, tüm kararlara kullanıcı katılımını sağlayacak düşünce geliştirilmesini zorunlu kılmak,

-Ekonomiyi, toplumsal hedefleri gerçekleştirecek şekilde ele almak, düzenlemek özetle çevre sorunlarının bütününe duyarlı bir planlama anlayışı geliştirmek.”şeklinde bir ilkeler çerçevesi çizilmiştir.

Eölüm eğitim programının ilk yılındaki Temel Tasar ve Planlama Stüdyosunda öğrencinin bir soruna yaklaşım, anlama, çözümleme ve ifade etme süreci içinde Çevreye karşı yaklaşımının da geliştirilmesi amaçlanmaktadır. Bu aşamada çevre kavramı doğal ve yapılı çevre olarak ayrılmayarak öğrencinin ifade yeteneğinin ön plana çıkarılması amaçlanmaktadır. Birinci sınıfa ait diğer dersler ise diğer tüm bilim dallarında olduğu gibi kent planlama disiplininin yakından ilgili olduğu temel bilimlere giriş niteliğindedir.

Eğitim döneminin ikinci senesinde ise öğrencinin doğal çevre içinde “plancı” olarak hareket ederken doğal koşullara en uygun yerleşim düzeninin yaratılması amacıyla Fiziksel Çevre Kontrolü isimli uygulamalı ders gerçekleştirilmektedir. Bu amaçtan hareketle şehircilik ve mimarlık biyometrolojisi, meteorolojik yorumlama, iklimsel tasarım parametresi ile ilgili yön, yer seçimi, bina biçimi, planlamada gürültü kontrolü ve doğal aydınlatma ilkelerinin uygulanması konusunda eğitim çalışması yapılmaktadır.

Yine aynı dönemde verilen “Kentsel Altyapı Bilgisi” adlı terste ise kentsel yaşam standartlarını geliştirmeyi amaçlayan ve kentsel faaliyetlerden kaynaklanan çevre sorunlarını çözümleyici teknik bilgiler aktarılmaktadır.

MSÜ Şehir ve Bölge Planlama Bölümü lisans üçüncü sınıfında ise, kent kavramı çevre bütünü içinde ele alınarak Ekoloji kavramına yaklaşılmakta, kentsel ekoloji, doğal ekoloji ve beşeri ekoloji tanımlarının içerikleri tartışılmaktadır. Bu dönemde gerek niceliksel gerekse niteliksel açıdan ilgili derslerin yükü artırılarak, doğa ile ilişkide insanın konumu plancı ve birey açısından incelenmektedir.

“Doğal Ekoloji” dersinde ekosistemlerin canlı varlıklar açısından çeşitliliği, zamana bağlı olarak dinamik yapıları, enerji akımı, dolaşım ve popülasyon ekolojisi konuları incelenmektedir. “Beşeri Ekoloji” dersinde ise bilimsel, uygulamalı ve savunucu ekoloji, insan eko sistemleri ve çevreye etkisi konusunda çalışmalar yapılmaktadır. Yine aynı derse bağlı olarak yürütülen “Kentsel Ekoloji” dersinde kente ekolojik yaklaşım, Şikago Ekolu, kentsel sistemler, kent planlaması ve ekoloji ilişkisi, bölgesel ve kentsel ölçekte çevresel etkileşimler, doğal ve yapay çevreler üzerinde durulmaktadır. Anlaşılacağı gibi bu dönemdeki derslerden amaç öğrencinin planlama kavramı ile genel ekoloji kavramı arasındaki ilişkiyi öğrenmesine yöneliktir.

Aynı dönemde yer alan “Çevre Sağlığı” dersinde ise çevre kirlenmesi, çevre bilimi esasları ve çevre hukuku üzerinde çalışılmaktadır. Burada amaç özellikle kent yönetimi açısından kent ve çevre ilişkilerindeki özelliklerin vurgulanmasıdır.

Bu dönemdeki bir diğer ilgili ders “Peyzaj Planlama ve Mekansal Düzenleme” dersidir. Burada özellikle mekansal çevre düzenleme çalışmalarında işlev-mekan ilişkisi içinde gerçekleştirilecek doğal çevrimin oluşum ilkeleri üzerinde durulmaktadır.

“Kent ve Çevre Ekonomisi” dersinde ise temel ekonomik kuramlar çerçevesinde kent, kentleşme ve çevre sorunlarına ekonomik yaklaşımlar incelenmektedir. Ayrıca dünya ve Türkiye ölçeğinde çevre sorunlarının boyutları tartışılmakta, etkin çevre yönetimi ve politikasının temelleri üzerinde durulmaktadır.

Eğitim döneminin son senesinde ise “Çevrenin Ekolojik Analizi” dersinde kuramsal olarak çevre sorunları ve planlama ilişkisi, üretim, ekonomik faaliyetlerin doğal çevre üzerindeki etkisi vurgulanmaktadır. Ayrıca dersin uygulamalı bölümünde çeşitli ekolojik parametreleri dikkate alarak en uygun gelişme alanının seçilmesi konusunda bir örnek alan çalışması yapılmaktadır.

Sonuç olarak MSÜ Şehir ve Bölge Planlama Bölümünde yürütülmekte olan kent planlama eğitim programı, ağırlıklı olarak insan merkezli bir yaklaşım görünümüyle, daha önceki bölümlerde açıklanan Çevresel Korumacılık ve Kaynak Yönetimi anlayışı çerçevesinde biçimlenmiştir. Çevresel korumacılık anlayışının temel özellikleri, büyüme ve koruma arasında politik düzeyde bir dengenin kurulması by-pass yolları, belirgin alanların korunması (yeşil alan, orman vs.) ve çevresel sorunların çözümü için teknolojik olanakların sonuna kadar kullanılmasıdır.

Bu çerçevede “Kentsel Altyapı Bilgisi” ve “Peyzaj Planlama ve Mekansal Düzenleme” dersleri içerikleri açısından Çevresel Korumacılık anlayışına yakın durmaktadır.

Kaynak Yönetimi yaklaşımında ise onarıcı önlemlerden çok çevresel sorunların yaratılmasını önlemek esastır. Kentsel gelişmenin yerel çevre sorunlarıyla değil, kentin doğal kaynaklar üzerindeki tüketici etkisini ve uzun dönemdeki etkilerinin göz önüne alınmasını ve global olarak düşünülmesi gerektiğini vurgulamaktadır. Buradan hareketle “Fiziksel Çevre Kontrolü”, “Kentsel Çevre ve Ekoloji”,

“Çevrenin Ekolojik Analizi” ile “Kent ve Çevre Ekonomisi” dersleri bu yaklaşıma uygun bir içeriğe sahiptirler.

Ancak tüm bu olumlu gelişmelere karşın kent ve çevre sorunlarına yaklaşımın temelinde yatan kültürel ekonomik ve sosyal oluşumlar gereğince ön plana çıkarılmamaktadır. Bu nedenle somut olarak ortaya çıkan sorunların duyarlı bir plancı kimliği sayesinde çözümlenebileceği gibi bir yanılgıya zaman zaman düşülebilmektedir. Yürütülen eğitim programının verimli sonuçlarının yürütülebilmesi için salt plancı kimliği ile objektif bir teknik adam olarak hareket eden bireyler yanında kişisel olarak belli bir bakış açısı kazanmış zihinlerin yetiştirilmesi de amaçlanmalıdır.

5.4. Planlama Ölçeği

Kent planlama düşüncesinin önceki bölümlerde anlatılan değişimi sonucunda, katı, dar kalıplı, geleceğe yönelik kestirimler ile işleyen mekanizmasının bugün esnek, birden fazla süreci izlemeye yönelik, daha az müdahaleci ve sürekli olarak mekanizmasında geri beslemeler yapan, bir işleyişe kavuştuğu görülmektedir.

Kent planlama disiplin olarak yalnızca formel plan üretimi kuralını terkederek, kentsel gelişmenin yönlendirilmesinde sistematik süreçlerin araştırılması ve analizi ile en uygun seçimlerin yapılması ve değişimin yönetimi gibi işlevler ile donatılmıştır (Şema 1.1. , ss. 19).

Bu gelişmelere paralel olarak ,çevre sorunlarıyla ilgili olarak artan toplum baskısı sonucunda, konu siyasal boyutta tartışılır duruma gelmiş ve bunun ötesinde uluslararası etkileşimler ile ülkeler çeşitli kurumsal düzenlemeler

gerçekleştirmişlerdir.

Kuramsal temeli sosyal merkezli olarak şekillenmiş kent planlama kuramı ise sosyal, politik ve ekonomik sorunlar ile bunların karşılıklarının çözümlenmesi üzerine yoğunlaşmıştır. Ekolojik süreçlerin bu temele eklenmesi yada temelin kendisinin ekolojik süreçler olması ise kent planlama kavramını çok bilinmeyenli bir denklem haline getirmektedir.

Türkiye’de ise kent planlama geleneğinin 30 yıllık planlı kalkınma çabalarının beraberinde gelişmesine karşın sistemli ve bütüncül bir planlama politikasının oluşturulamadığı gözlenmektedir. Hızlı kentleşme olgusunun giderek belirli bir düzeye oturmasıyla gündemdeki sorunlar kentleşmiş alanlarda ortaya çıkan çevre sorunlarının azaltılması ve çözülmesi konularına kaymıştır. Ancak imar planları yoluyla yönlendirilen kentsel ölçekteki planlama ile sonuçta kentsel arazi ve rantın paylaşımının temel alınması, bütüncül bir kentsel gelişmenin önüne bir engel olarak çıkmaktadır. Böyle bir gelişim içerisinde ,imar planlamasından çevre açısından beklenen işlev, kentsel altyapı projeleri için bir altlık oluşturması ve önceden belirlenmiş hijyenik standartları en alt düzeyde sağlamasıdır. Uygulamada bu anlayış ile gerçekleşen kentsel mekanlar birbirinin benzeri, kamusal veya yarı-kamusal özellikler açısından yetersiz ve yerel doğal kültürel, ekonomik özellikleri yansıtmayan nitelikte olmaktadır.

- Çevre Duyarlı Kent Planlama

Türkiye’de geleneksel rasyonel planlama anlayışının dahi tüm yönleriyle uygulanamadığı bir ortam söz konusu iken, dünya ölçeğindeki değişen öncelikler planlamanın gündemine yeni kavramlar sokmuştur. Kentsel ekolojik, sürdürülebilir kentsel gelişmenin sağlanması, çevrenin geliştirilmesi gibi kavramların planlama olgusunun içeriğine nasıl ekleneceğine dair tartışmalar halen süregelmektedir. Ancak planmadan sadece çevre boyutunu ön plana çıkaran bir yaklaşımla söz etmek ülke gerçeklerinin önemli bir kısmının gözardı edilmesi anlamına gelecektir. Bu nedenle planlamadan beklenen toplumsal, ekonomik, sosyal ve kültürel gelişme etkilerinin geri plana atılması yerine,

bunların çevresel açıdan yeniden yorumunun yapılması ve yeni gelişme ereklerinin saptanması gerekmektedir.

Bu amaçla oluşturulacak bir planlama sisteminde, ülkesel ölçekten başlamak üzere gelişmenin tüm boyutlarına ilişkin (sosyal, ekonomik, fiziksel) stratejilerin saptanarak plan kademeleri arasında oluşturulacak yatay ve dikey ilişkiler yoluyla etkin bir **Stratejik Planlama** olgusunun geliştirilmesi gerekmektedir.

Strateji planları öncülüğünde belirlenen ereklerin fizik mekandaki yansımalarını yönlendirmek amacıyla, bir ara plan kademesi olan **Strüktür Planları** oluşturulacaktır. Bu kademede fiziksel gelişmenin, mülkiyet dokusu ve coğrafi veriler ışığında yön ve kapasite durumu gözönüne alınarak yeniden gözden geçirilmesi sözkonusudur. Burada özellikle çevre duyarlı kentsel gelişmenin sağlanması için ekolojik sistemlerin taşıma kapasitesinin belirlenmesi ve en uygun gelişim yönünün belirlenmesi gerekmektedir. Tüm bu plan süreçler izlenirken unutulmaması gereken ,bütüncül plan yaklaşımı içinde kalmak şartıyla değişken koşullar karşısında politika - plan - program - proje uygulama dizgesini sürdüren esnek bir yaklaşımın geliştirilmesidir.

Mekanda belirlenmiş gelişmenin zaman ve kaynak kullanımında etkinliğini sağlamak üzere, son kademede **Eylem Plan** çalışması yapılacaktır. Bu çerçevede ayrıntılandırılmış bir program içinde farklı uzmanlık gruplarının katılımıyla belirlenecek gelişmede öncelikli yöreler saptanacaktır. Bu aşamada doğal taşıma kapasitesi belirlenmiş alanlarda koruma uygulamasından başlamak üzere, rekreasyon değerlerinin geliştirilmesi ile enerji ve kaynak kullanımında doğal döngülere en uygun gelişme için ölçütlerin saptanması gerekmektedir. Örneğin belirlenen alanda ülkesel ve bölgesel kaynaklardan elde edilen enerji, hammadde kaynaklarına olan bağımlılığı azaltmak üzere yöresel kaynaklara yönelinmesi, geri dönüşüm sistemlerinin kurulması; buna bağlı olarak kentsel yoğunluğun kaynak kapasitesi ile uyumlandırılması vb.

5. BÖLÜME AİT KAYNAKÇA

1. Ergin, Şenel, "Ekolojik Dengenin Korunması ve Sürdürülmesi Açısından Kentsel Sistemlerin Sürdürülmesi", TÜBİTAK Destekli Araştırma Projesi Yayınlanmamış Ara Rapor, Ankara, 1992
2. ODTÜ, Lisans Eğitim Programı Taslağı, Şehir ve Bölge Planlama Bölümü, Ankara, Mayıs, 1994
3. Gürel, Sümer, "Systems Approach to Environmental Education", Dokuz Eylül Üniversitesi, M.M.F. Yay, İzmir, 1984

SONUÇ

İletişim teknolojisindeki gelişmeler, dünyanın en uzak noktalarındaki toplumlara dahi çevre konusunda anında haber alma olanağı vermektedir. Bunun sonucunda farklı düzeylerde de olsa çevre konusundaki bilinçlenme, toplumları geleceklere konusunda harekete geçmeye zorlamaktadır. Ancak temelinde sosyal, ekonomik ve kültürel süreçlerdeki yapısal özelliklerin yattığı çevre sorunlarını algılama şekli ve düzeyi toplumdan topluma farklılaşmaktadır. Kimi toplumlar ekonomik kalkınma ve gelişme yoluyla bugün yaşanan sorunların aşılacağını düşünürken kimi toplumlar da halihazırdaki tanımıyla kalkınmanın yeni ve daha karmaşık çevre sorunları yaratacağını savunmaktadır.

Çevre sorunları konusunda farklı görüş biçimleri oluşmakla beraber, uzun vadede kalıcı çözümlere yönelik yaklaşımlar bir bütün içinde ele alınmadığında parçacılıktan ve yerellikten kurtulamamaktadır. Bu nedenle tüm olgular gibi çevre konusunda da neden sonuç ilişkileri ışığında bütüncül bir yaklaşımın gerekliliği vardır.

Kent planlama disiplini de tüm bu gelişmelere paralel olarak kuramsal temelini oluşturan rasyonel düşünce, yararcılık, toplumsal refahın artırılması gibi amaçlarına yeni yorumlar getirmek ihtiyacını duymaktadır. Tarihsel düzlemde incelendiğinde kent planlama düşüncesi sırasıyla estetik, mekanik etkinlik ve kentsel yönetim evrelerini geçirmiştir. Son evre olan kentsel yönetim anlayışı, kenti bir bütün olarak incelerken, hazırlanmış-bitmiş bir plan anlayışını reddetmektedir. Plan sürecini katı, geri dönülemez karar mekanizmaları yerine, sürekli olarak kontrol edilebilen, değişen koşullar karşısında kendini yenileyebilen bir yapıya kavuşturmak amaçlanmaktadır.

*

Kent planlamanın kuramsal temelleri incelendiğinde toplumun ekonomik ve sosyal gelişiminin her dönem değişmeyen amaçlar olduğu görülür. Ancak ekonomik kalkınmanın kişi başına düşen milli gelir ve birim tüketim miktarı ile ölçüldüğü toplumlarda sosyal kalkınma ölçütleri daima ikinci plana atılmıştır. Bundan daha önemli olarak, toplumsal yaşam kurgusunun tüketim kültürü ile

donatılmış birey etrafında yoğunlaşması ile doğal kaynaklar üzerinde yoğunlaşarak artan istem yaratılmıştır. Nitekim ekonomik kalkınmacı yaklaşımın en üst düzeyde uygulanageldiği gelişmiş batı toplumları, bu yaşam biçiminin yarattığı olumsuzlukları göreceli olarak erken yaşamışlar ve her boyutta alması (alternatif) yaklaşımları gündeme getirmişlerdir.

Kent planlama söylemi de bu alması yaklaşımlar çerçevesinde, "sürdürülebilirlik" ilkesini temel alarak, yaşanan sorunları kentsel mekan boyutunda değerlendirmeye başlamıştır. Önceleri, gürültü, kirlilik gibi yerel nitelikli çevre sorunlarına parçacı ve dar çerçeveli çözümler sunan bir yaklaşım özenirken, daha sonraları (1980'ler..) kentsel yaşam kalitesinin yükseltilmesi, sosyal iletişimin güçlendirilmesi gibi çok boyutlu yaklaşımlar gündeme gelmiştir. Kentsel mekanı oluşturan süreçlerin çok boyutluğunun anlaşılması bir bakıma, sorunları kavramada bütüncül yaklaşımın gerekliliğini ortaya koymuştur. Örneğin banliyöleşmeden kaynaklanan, aşırı olan kullanımı, artan ulaşım isteminin yarattığı kirlilik ve zaman kaybı gibi sorunlara önceleri hızlı toplu taşınım yada kirlitici olmayan ulaşım türleri önerilmiştir. Ancak bu çözümlerin uzun dönemde yeni sorunları beraberinde getirdiği görülmüş, bunun yerine işlevsel bölgeleme anlayışının terkedilerek kentsel kullanımların karışık olarak düzenlenmesi önerilmiştir.

Sürdürülebilir kalkınma ilkeleri çerçevesinde oluşan yeni kent planlama düşüncesi en az oranda kaynak tüketimini, yenilenebilir kaynaklara yönelmesini ve yeniden kullanım döngüsünün kurulabilmesini sağlayacak ve destekleyecek mekan örüntüsünün elde edilmesini amaçlamaktadır. Bu amacın gerçekleştirilmesinde sadece fiziksel normların değil, ekonomik, sosyal ve kültürel normların da yeniden yorumlanması gerekmektedir. Çünkü bu yaklaşım bireyin tüketim güdüsüyle biçimlendirilerek yabancılaşmasını değil, yeni değer yargıları, yeni toplumsal organizasyonlar, demokratikleşme ve katılım yoluyla aktif birey olmasını hedeflemektedir.

Ancak sürdürülebilir kalkınma kavramının dünya çapında olumlu sonuçlar verebilmesi için tek tek ülkeler düzeyinde yapılacak çalışmalar yeterli

olmamaktadır. Ülkeler arasında varolan gelir dengesizliği, tüm dünya için tek bir kavramsal tanımlamayı olanaksız kılmaktadır. Göreceli olarak az gelişmiş yada gelişmekte olan ülkelerde ekonomik kalkınmanın temel dayanağı olarak görülen doğal kaynaklar, gerçekte gelişmiş ülkelerin tüketim istemlerini karşılamaktadır. Bu nedenle az gelişmiş yada gelişmekte olan ülkeler ve gelişmişler arasındaki hammadde satışı tüketim ürünü alımı şeklindeki değişim dengesi köresel düzeyde ele alınmadıkça, doğal kaynaklar üzerindeki baskı devam edecektir.

. Ekolojik planlama terimi ile ilgili olarak son dönemde kent planlama söylemi içinde çeşitli değerlendirmeler yapılmıştır. Ancak, doğal fiziki mekanın ekonomik, sosyal ve kültürel toplum yapısı ışığında yapay fiziki mekana dönüştürülmesi sürecini düzenleyen kent planlamanın, ekolojik boyutunu ön plana çıkarması ekolojinin içerdiği çok farklı değişkenlerin planlama içinde nasıl değerlendirileceği sorununu ön plana çıkarmaktadır. Bu konuda ortaya konan çalışmalar daha çok alan kullanımında kısıtlamalar, koruma alanlarının oluşturulması, yenilebilir kaynak kullanımına yönelmesi gibi "önleyici" kurallar konulmasıdır. Buna karşın müdahaleci devlet yapısında görülen çözümler paralelinde kent planlama disiplini de uygulamada müdahaleci özelliğinden giderek uzaklaşmaktadır. Ekolojik planlama gibi aşırı müdahaleci bir yaklaşımın, serbest ekonomi yasalarının geçerli olduğu böyle bir ortamda uygulama olanağı azalmaktadır. Diğer yandan farklı bir bakış açısı olarak "ekolojik planlama" deyiminin içerdiği üzerine eleştiriler vardır. Buna göre deyim bu şekli ile kent planlama ve ekoloji kavramlarını kesin bir sınır ile ayırmakta ve planlama süreci ile ilişkilendirilmesi güç yeni değişkenler ortaya çıkarmaktadır. Yine burada bütüncülükten uzaklaşarak, ekolojinin kapsamının kent planlama eyleminin tüm evrelerini içerdiği gözardı edilmektedir. Sonuç olarak planlamanın ekolojik boyutunun zenginleştirilmesi yanında, planlamayı yönlendiren toplumsal süreçlerin de ekolojinin işleyiş kuralları ile uyumlandırılması gereklidir. Böyle bir tavır da bilim, sanat, kültür ve ekonomi gibi süreçlerde yeni yorumlar ortaya konması anlamına gelmektedir.

. Türkiye’de, Cumhuriyetin ilanıyla beraber hedeflenen ülke modeli, pek çok kurumu gibi planlama kurumunu da batıdan ithal ederek kullanmıştır. İlk

dönemlerde toplumsal ve siyasal köklerinden yoksun olarak "üstten emredilen" bir yapı görünümündeki kent planlama pratiğimiz ,zamanla "aşırı müdahaleci" kimliğinden sıyrılarak, yeni sosyo - ekonomik yapı içinde fiziksel açıdan asgari altyapı koşullarının sağlanmasını amaçlar duruma gelmiştir. Kalkınma planları dönemine gelindiğinde ise, sosyo - ekonomik plan hedeflerinin gerçekleştirilmesi amacıyla bölge ve nazım plan kademeleri ışığında dengeli ve sağlıklı kentsel gelişme hedefli çalışmaların yapıldığı görülmektedir. Ancak son 20 yıllık dönem içinde kalkınma planları ile fiziki planlar arasındaki bağlantıyı sağlayan bu ara kademelerin uygulamada ikinci plana atılmasıyla, "imar planlaması" kentsel gelişmeyi iki boyutlu mekansal betimleme ile yönlendirmiştir. Bunun sonucunda bölgesel düzeydeki ekonominin ve sosyal gelişmeleri mekansal ölçekte çözümleme olasılığı düşük, tekdüze kentsel yapılar ortaya çıkan bir planlama süreci yaşanmıştır.

Kent planlama ölçeği tartışılırken daha üst düzeyde belirleyici olan ideolojik, kurumsal ve eğitim yapılarını da tartışmak gerekmektedir. Türkiye'nin çevre sorunları karşısındaki tutumu doğaldır ki, toplumun ideolojik temeli üzerine oturmaktadır. Bu temeli yansıtan en önemli gösterge ise, demokrasilerde toplumu temsil eden Yasa Koyucu Meclis'in oluşturduğu yasalardır. Türkiye'de geçerli Çevre Yasası, genelde yasaklayıcı ve sorun ortaya çıktıktan sonra düzeltmeyi amaçlayan bir yapıya sahiptir. Ayrıca yasanın amacını belirten 2. maddesindeki "çevre korumasının toplumun ekonomik ve sosyal kalkınmasını engellemeyecek şekilde sağlanması" tanımlaması, temel ilkenin ekonomik ve sosyal kalkınma olduğunu göstermektedir. Böyle bir yaklaşım halen daha ekonomik ve sosyal kalkınmasının çevre değerlerinden soyutlanarak gerçekleştirilebileceğini varsaymaktadır. Kalkınmanın her yönden kabul edilebilir bir çerçevede olabilmesi için, kültür, sanat, bilim gibi boyutların da gözönüne alınması gerekmektedir.* Bu nedenle yasaklayıcı değil, çevresel değerlerin geliştirilerek korunmasını amaçlayan bir yasal düzenlemenin ortaya konması gereklidir. Buradan da giderek, kent planlamaya üst ölçekte yasal zemin hazırlayacak ve bir altyapı projesi olmaktan çıkaracak bütüncül ilişkilerin kurulmasını sağlayacak bir yasal çerçeve hazırlanmalıdır.

Kurumsal örgütlenme düzeyinde ise, hukuki ölçekte belirlenen ilkeleri uygulayacak, çevre ve kent planlama arasında doğrudan ilişki kurarak uygulamayı yönlendirebilecek bir birime ihtiyaç vardır. Bu birim, birden fazla kuruma dağılmış olan konuyla ilgili kurumsal yetkileri bir çatı altında toplayarak organize etmelidir. Çevre, Bayındırlık İskan ve Şehircilik Bakanlığı bünyesinden katılacak uzmanlar ve diğer kamu kurumları ile sivil toplum örgütleri temsilcileri bu birimde yer alacaklardır. Birim, DPT kararlarına bağlı ve gerektiğinde öneri sunarak, ülkesel, bölgesel ve kentsel planların (çevresel, ekonomik, sosyal) hazırlanması ve/veya onanmasından sorumlu olmalıdır.

Bireyin çevre bilincini artırmada en önemli etken olan eğitim yeni bir çerçevede ele alınmalıdır. Buna göre sadece doğa sevgisi, kullanım bilgisi gibi parçacı yaklaşımlarla değil çevreyi oluşturan toplumsal, siyasal, ekonomik, kültürel birçok boyutun ele alındığı bütüncül bir yaklaşımın oluşturulması gereklidir. Kent planlama eğitiminde de, sadece teknik projeler üreten bir planıcı değil, farklı süreçler arasında ilişkiler kurabilen, kentsel politikalar üreten ve kenti çevrenin bir boyutu olarak algıyabilen kent plancılarının yetiştirilmesi amaçlanmalıdır.

Kent planlama düzeyinde ise, yasa ve yönetmelik gibi sınırlayıcı kurumlar ile yönlendirilen planlama pratiğimiz, katı ve değişmez bir uygulama süreci içindedir. Üst ölçeklerdeki bölge ve kalkınma planları arasındaki ilişki kopukluğu, planlamadan başlıca beklentinin hukuki alan ve toprak rantı paylaşımı olmasını doğurmaktadır. Bu nedenle standart imar planı anlayışının yerine gelişmenin tüm boyutlarını mekana yansıtabilecek strateji - strüktür - eylem planı dizgesinin kurulması gereklidir.

•

GENEL KAYNAKÇA

1. Akalan, İlhan, "Türkiye'de Erozyon", Ekopolitika içinde, Anahtar Kitaplar Yay., İstanbul, 1992
2. Alptekin, İsmet V., Kentsel Çevre ve Ekoloji Ders Notları, M.S.Ü. MF. Yayını
3. Arslanoğlu, Rana, "Sürdürülebilir Kalkınma- Eleştirel Bir Değerlendirme", 17. Dünya Şehircilik Günü Kollokyumuna Sunulan Bildiri, Bursa 1993, (Basılmamış)
4. Başkaya, Fikret, Kalkınma İktisadının Yükselişi ve Düşüşü, İmge Yay. Ankara, 1994
5. Başkaya, Fikret, "Rio'dan Sonra veya Sürdürülemez Kalkınma, Mülkiyeliler Dergisi, Eylül 1992
6. Benfield, Micheal, "Planning Regulations , who benefits?", Planning for Broder Europe, 8th AESOP Congress, İstanbul, 1994, (Basılmamış)
7. Bilgin, İhsan, "Doğal/Yapay/Toplumsal Çevrenin Algılamışı ve Yeşiller", Mimarlık, 1985, No. 5
8. BM, Dünya Çevre ve Kalkınma Konferansı, "Ortak Geleceğimiz", TÇSV Yay. Ankara, 1989
9. Bumin, Kürşat, Demokrasi Arayışında Kent, Ayrıntı Yay. İstanbul, 1990
10. Büyük Larousse, Interpress Yay. İstanbul 1993, Cilt.
11. Colby, Micheal E., "The Evoluiton of Paradigms of Environmental Management in Developent, SPR Discussion Paper No. 1, Strategic

Planning and Review Department, The World Bank, 1989

12. Camhıs, Marios, "Neden Planlama Kuramı ve Bilim Felsefesi", Mimarlık, 1983, No. 11-12
13. Commission of the European Community, "Green Paper on the Urban Environment", EUR 12902, Luxembourg, 1990
14. Conrads, Ulrich, "20. Yüzyıl Mimarisinde Program ve Manifestolar", Şevki Vanlı Mimarlık Vakfı Yayını, İstanbul, 1991
15. Çubuk, Mehmet, Karabey, Haydar, Seymen, Ülker, "2000 Yılına Doğru Çevre, Gelecek İçin Bir Çevreselci Düşün Gerekliliği", 2000 Yılına Doğru Sanatlar Sempozyumu, İDGSA, 1977, İstanbul
16. Çubuk, Mehmet, Şehircilik Tarihi Ders Notları, 1994
17. Demirer, Mehmet A., Ekopolitika, Anahtar Kitaplar Yay. İstanbul, 1992
18. Dewis, Wayne, "Blueprint for Survival" içinde, Houghton Mifflin Co., Boston 1972
19. "Differential Sustainable Neighbourhoods, Urban Ecology", Response Paper Presented by the delegation of the Netherlands, UN-ECE Seventh Conference on Urban and Regional Research, Ankara, 1992
20. "Earthworks Group" Dünyamız, Borusan Oto A.Ş. Yay. İstanbul, 1991
21. Duyguluer, Feridun, "Post - Modern Düşünce Ortamında Planlama", Kentsel Tasarım ve Uygulamalar Sempozyumu, MSÜ, Yay., İstanbul, 1992
22. "Ekoloji-Bilim İlişkisi Üzerine Tartışmalar", Birikim Dergisi, Ocak - Şubat 1994

23. Eraydın, Ayda, Ekolojik Dengenin Korunması ve Sürdürülmesi Açısından Kentsel Sistemlerin Planlanması, Yayınlanmamış TÜBİTAK Destekli Araştırma Projesi Ara Raporu, 1992
24. Eraydın, Ayda, "Değişen Planlama Kuramları Çerçevesinde Ekolojik Yaklaşım", "17. Dünya Şehircilik Günü Kollokyumuna Sunulan Bildiri, Bursa, 1993 (Basılmamış)
25. Ertan, Birol, "Çevre ve Üçüncü Dünya", Mülkiyeliler Birliği Dergisi, Mayıs 1991
26. Ergin, Şenel, Ekolojik Dengenin Korunması ve Sürdürülmesi Açısından Kentsel Sistemlerin Planlanması, Yayınlanmamış TÜBİTAK Destekli Araştırma Projesi Ara Raporu, 1992
27. Gupta, Avijit, Üçüncü Dünya Ülkelerinde Çevre ve Kalkınma, Kabalcı Yay. İstanbul, 1994
28. Güllalp, Haldun, Gelişme Stratejileri ve Gelişme İdeolojileri, Yurt Yay., Ankara 1983
29. Gürel, Sümer, Kent Planlama Kuramına Doğru, İzmir, E.Ü. Yay. 1978.
30. Gürel, Sümer, Systems Approach to Environmental Education, Dokuz Eylül Üniv., M.M.F. Yay., İzmir, 1984
31. Gürsel, Yücel, "Türkiye ve ormanları", Ekopolitika içinde.
32. Hayer, K. Georg, "Urban Ecology; Principles in an Ecophilosophical Context, ECE Research Colloquium ,Piestany, Czechoslovakia, 1980
33. Helson, Prohansky, Rivlin, Winkel, "Doğal Çevreye Tarihsel Yaklaşımlar",

Mimarlık, 1983, No. 5

34. Kalbermatten John, "Kentin Çevresel Yönetiminde Yeni Yaklaşımlar ve Stratejiler", Çevre Duyarlı Yeni Yerleşimler Planlaması Konulu Atölye Çalışması, Ankara Büyükşehir Belediyesi, Ankara, 1992
35. Keleş, Ruşen, Kentleşme Politikası, Ankara, İmge Kitabevi, 1990
36. Keleş, Ruşen, Hamamcı, Can, Çevrebilim, Ankara, İmge Kitabevi 1992
37. Keyder, Çağlar, Ulusal Kalkınmacılığın İflası, Metis Yay., İstanbul, 1993
38. Kışlalıoğlu, Mine, Berkes, Fikret, "Çevre ve Ekoloji", Raemzi Kitabevi, İstanbul, 1989
39. Kubat, A.S., Şehircilikte Yeniden Yapılanmanın Mekansal Boyutu, 4. Ulusal Bölge Bilimi / Bölge Planlama Kongresi, KTÜ, Trabzon, 1994
40. Meadows Donella, Meadows Dennis, Randers Jorgen, "Beyond The Limits", Chelsea Green Publishing Co. 1992,
41. Mesoroviç, Mihajlo, Pestel ,Edvard, "Mankind at the Turning Point", Clarke, Irwin and Co. Ltd. 1974
42. Naees, Arne, Ecology, Community and Lifestyle, Oslo University 1986
43. Naess, Peter; "Urban Development and Environmental Philosophy", Urban Ecology, Seventh Conference on Urban and Regional Research, UN-ECE, Ankara, 1992
44. Roo, Gert de, "İntegration Between Environmental, Policy and Spacial Planning", 8th Aesop Congress, Istanbul, 1994

45. Seymen, Ülker, Ekolojik Dengenin Korunmasına ve Sürdürülmesine Yönelik Kentsel Sistemlerin Planlanması, Yayımlanmamış TÜBİTAK Destekli Araştırma Projesi Ara Raporu, 1992.
46. Seymen, Ülker, "Planlamada Güncel Yaklaşımlar ve Türkiye'de Planlama Pratiği Üzerine Düşünceler", Türkiye'de Planlamaya Güncel Yaklaşımlar Semineri, İller Bankası, Ankara 1993, (Basılmamış)
47. Seymen, Ülker, "Planlama Kapsamında Ekoloji Kavramının İçeriği", 17. Dünya Şehircilik Günü Kollokyumuna Sunulan Bildiri, Bursa, 1993 (Basılmamış)
48. Sökmen, Polat, "Planlamada Ekolojik Yaklaşımın Sosyal ve Siyasal Boyutları", 17. Dünya Şehircilik Günü Kollokyumuna Sunulan Bildiri, Bursa, 1993 (Basılmamış)
49. Tekeli, İlhan, "Türkiye'de Kent Planlamanın Tarihsel Kökleri" Türkiye'de Kent Planlaması Semineri, Ankara, ODTÜ, 1979
50. Tjallingii, Sybrand, "Strategies for the Urban Ecosystem", Urban Ecology, UN,ECE, Ankara, 1992