

MİMAR SİNAN ÜNİVERSİTESİ
FEN BİLİMLERİ ENSTİTÜSÜ

KARADENİZ EREĞLİ AKARCA MAHALLESİNİN
KONUT DOKUSUNUN İNCELENMESİ

Mimar Tuba ÖRÜKLÜ

Mimarlık Anabilim Dalı Mimari Tasarım Sorunları Programı

YÜKSEK LİSANS TEZİ

Tez Danışmanı : Prof. Dr. Nesrin DENGİZ

İSTANBUL, 2003

İÇİNDEKİLER	Sayfa
ÖZET	v
SUMMARY	vii
GİRİŞ	1
BÖLÜM 1 : KDZ. EREĞLİ’NİN FİZİKSEL YAPISININ İNCELENMESİ	3
1.1. Coğrafi Konumu	3
1.2. İklim Özellikleri	4
1.3. Jeolojik Özellikleri	5
1.4. Bitki Örtüsü	6
1.5. Ulaşım	7
BÖLÜM 2 : KDZ. EREĞLİ’NİN TARİHSEL GELİŞİMİ	9
2.1. Adı ve İlk Kuruluşu	9
2.2. M.Ö. 2500 – 1200 Tunç Çağı ve Hititler Dönemi	11
2.3. Helenistik Dönem	12
2.4. Roma Dönemi	15
2.5. Bizans Dönemi	17
2.6. Osmanlı Dönemi	19
2.7. Cumhuriyet Dönemi ve Günümüz	21
BÖLÜM 3 : MİTOLOJİDE KDZ. EREĞLİ’NİN YERİ ve İNANÇ TURİZMİ	24

BÖLÜM 4 : KDZ. EREĞLİ MERKEZİNDE TARİHİ		
DÖNEMLERE AİT ESERLER ve KENT YERLEŞİMİ		29
4.1.	Helenistik Dönem	29
	4.1.1. Şehir Surları	29
	4.1.2. Ereğli'nin Mağaraları	31
4.2.	Roma Dönemi	37
	4.2.1. Şehir Surları	37
	4.2.2. Antik Bir Yapı Kalıntısı	38
	4.2.3. Su Tesisleri	40
4.3.	Bizans Dönemi	43
	4.3.1. Şehir Surları	44
	4.3.2. Ereğli Kalesi	46
	4.3.3. Çeştepe Fener Kulesi	48
	4.3.4. Bizans Kiliseleri	49
	4.3.5. Bizans Sarnıcı Kalıntıları	51
4.4.	Osmanlı Dönemi	52
	4.4.1. Surların Osmanlı Dönemindeki Durumu	52
	4.4.2. Ereğli'nin Hamamları	52
	4.4.3. Sivil Mimari Örnekleri	55
BÖLÜM 5 : KDZ. EREĞLİ' DE PLANSIZ ŞEHİRLEŞMENİN		
NEDEN OLDUĞU KENTSEL DOKU		
DEĞİŞİMİNİN İNCELENMESİ		58

BÖLÜM 6 : AKARCA MAHALLESİNDEKİ BİRKAÇ TESCİLLİ KONUTUN İNCELENMESİ	71
6.1. Akarca Mahallesinin Kent İçindeki Konumu	71
6.2. Konutların Fiziksel Özellikleri	74
6.2.1. Tipolojik özellikler	74
6.2.2. Konstrüktif Özellikler	88
6.3. Konutun İç-Dış İlişkiler Sistemi	89
6.3.1. Yerleşme Dokusu	89
6.3.2. Sokak ve Meydan Oluşumu	90
6.3.3. Konut Sokak İlişkisi	92
SONUÇ	95
PLAN LİSTESİ	99
PAFTA LİSTESİ	101
RESİM LİSTESİ	102
KAYNAKÇA	105
EKLER	109

ÖZET

Mitolojinin en büyük kahramanı en zorlu görevini onun topraklarında tamamladı; Hıristiyanlar Roma zulmünden kaçıp onun mağaralarında ibadetlerini sürdürdüler; Uzun Mehmet kömürü onun ocaklarında buldu; Kurtuluş Savaşının tek deniz çarpışması ve zaferi onun kıyısında yaşandı ve ülkenin en büyük sanayi tesisine o ev sahipliği yaptı. M.Ö 2500'lü yıllara dayanan tarihiyle Karadeniz'in nadir doğal limanlarından birine sahip olan Karadeniz Ereğli, birçok tarihi olaya tanıklık etmiş, ilklerin yaşandığı önemli bir yerleşim merkezidir.

Elde edilen yeni belgeler ışığında Karadeniz Ereğli'nin M.Ö. 2500'e kadar uzanan bir yerleşim bölgesi olduğu ortaya çıkmıştır. Ereğli'ye M.Ö. 2000 yıllarında Trak kabilelerinden ayrılan Maryandinler yerleşmişler ve buraya Maryandinya adını vermişlerdir. M.Ö.1300'lerde Argonatlarla Altın Postu aramak üzere yola çıkan Herakles, burada en zorlu görevini yerine getirir. Kentte Acheron Vadisinde bulunan mağaradan Hades'in ölümler ülkesine inerek arkadaşı Theseus'u kurtarır ve Kerberos'u yeryüzüne çıkarır. Herakles yerli halka kentte bulunduğu dönemlerde artan Bitinya baskılarından kurtulmasında da yardımcı olmuştur. Maryandinler de Herakles'e şükranlarını kente adını vererek sunmuşlardır.

M.Ö. 400'lerde Onbinler Ordusu ile Herakleia'ya uğrayan Ksenophon sayesinde kent yazılı tarihte ilk kez yerini alır. Herakleia Pontike M.Ö. 560'da Megar ve Boitia göçmenleri tarafından Yunan kolonisi haline getirilmiş ve Roma İmparatorluğunun yönetimi altına girene kadar olan dönemlerde bağımsızlığını her türlü tehdit karşısında korumuştur. Ancak Roma İmparatorluğu döneminde bağımsızlığını kaybeden kent politik gücünü de kaybeder. İmparatorluğun baskısı altında varlığını kabul ettiren Hıristiyanlığın en önemli gizli merkezlerinden biri haline gelen kent, Roma İmparatorluğunun ikiye bölünmesi ile Bizans İmparatorluğu yönetimine girer. Bu dönemde de Hıristiyanlığın gizli merkezlerinden biri olmak yerine bir metropolis olmuştur. Orhan Gazi zamanında halk Türkleştirilmeye çalışılsa da kent, Yıldırım Beyazıt zamanında Osmanlı'ya katılmıştır.

Osmanlı döneminde zengin ormanlarıyla önemli bir kalyon yapım merkezi olmuş ve elpek bezi adı verilen keten dokumasıyla da yelkenler yapılmıştır. Kentin çehresi ve durumu 1829'da Uzun Mehmet'in kömürü bulması ile değişmeye başlar. Kömürün işletilmesi ile kent ilk büyük göçünü alır ve 1878'de kent nüfusu 24.000'e ulaşır.

Kurtuluş Savaşı sırasında Fransızların işgali altındaki kent halkı, Alemdar Gemisinin Fransızların elinden kurtulmasına yardım ederek Kurtuluş savaşının tek deniz zaferini kazanır ve Milli Mücadeleye önemli bir motivasyon kazandırır.

Ereğli açısından yakın tarihimizin en önemli gelişimi Demir- Çelik Fabrikasının kurulmasıdır. Halen Türkiye'nin en büyük entegre yassı çelik fabrikası olan Erdemir'in kurulması ile yaşanan büyük göç sonrası Ereğli, küçük sahil kasabası kimliğini hızla kaybeder. Fabrikanın yapımına başlanmasıyla birlikte kent nüfusu ikiye katlanır. Talebe cevap veremeyen kentte insanlar kahvelerde ve fabrikasının kurdurduğu barakalarda yatmaya başlar. Daha kurulum aşamasında yaşanan taleple kent halkı ivedi çözümler bulmaya başlar. Evlerin aktif olarak kullanılmayan giriş katları düzenlenerek kiraya verilir. Kentin boş alanlarında hummalı bir apartman yapımına başlanır. Erdemir, çalışanları için lojmanlar adı altında büyük bir mahalle inşa ettirmesine rağmen talep karşılanamaz ve plansız kentleşme sürecine girilir.

Plansız ve hızla girilen kentleşme süreci sonrasında Ereğli'nin çehresi bir anda değişir. Yamaca kurulu olan küçük kent alanı hızla genişler, geleneksel evler yerlerini apartmanlara bırakır. Kentin kıyı surlarının üstünde yer alan yalı evlerinin önünden sahil yolu geçirilir ve yıllardır denizle iç içe yaşayan bu evler denizden kopar. 1980'lere gelindiğinde kent artık tanınmaz bir haldedir. Ereğli'ye ait kent dokusunun en önemli unsuru olan bahçe içindeki kagir yada ahşap evler neredeyse yok olmuştur. Kent, birbirlerine nefes aldirmayacak yakınlıkta inşa edilmiş bahçesi olmayan çok katlı apartmanları ile aralarında yeşil dokuyu barındırmaya bile izin vermemiş beton bloklar hiçbir özelliği olmayan yeni bir kent dokusuna kavuşmuştur.

Kentin geirdiđi her dnemin yakından takipisi olan ve bu dnemleri konut alanı olarak yařayan Akarca Mahallesiinin bir blmnde hala kentin Osmanlı dneminde sahip olduđu dokuyu kısmen koruyan bir blge mevcuttur. Bu blgede yařayan insanların ekonomik durumları ile de alakalı olan bu bilinsiz koruma kent iin bir řans olarak deđerlendirilebilir.

Bu arařtırmada incelenen Akarca Mahallesiindeki mevcut evler ođunlukla tipolojik olarak orta sofalı ev tipine rnek teřkil etmektedirler ve yapım tekniđi olarak hem kagir hem de ahřap karkas yapılarıdır. Bu blgenin en nemli zelliđi evlerin kentin eski dokusunu oluřturan bahelerinin iinde bir btn olarak korunmasıdır. Toplumsal geleneklere uygun bir biimde oluřturulan konutların birbirlerinin manzarasını, ıřıđını ve grntsn kesmemesi dřnncesiyle olduka aralıklı konumlandırıldıkları grlmektedir.

SUMMARY

The greatest mythological hero has accomplished his mission on these lands; Christians who escaped from Rome's oppression, worshipped inside its caves; Uzun Mehmet has discovered coal at its mines; the one and only naval fight of the Turkish War of Independence and its victory has been remembered on its coasts and it hosted the greatest industrial facility of the country. With its history, sources from year 2500 BC, Karadeniz Ereğli, having one of the very rare natural ports of the Black Sea, is an important settlement center which witnessed lots of historical events and initiations.

Recently found evidences prove that, Karadeniz Ereğli's history extends back to 2500 BC. After leaving the Trak Tribes, Mariandin's have settled in Ereğli in 2000 BC and called it as "Mariandinia". At 1300 BC, Heracles accomplishes his hardest mission following a journey accompanied by Argonauts, aiming to find out the golden fur. Passing through the cave of Acheron Valley, Heracles goes down to Hades's Land of Dead, saves his friend Theseus and brings Kerberos into the daylight. Heracles also helped natives save themselves from increasing Bithynia oppression during the days of his stay in town. Mariandin's way of thank to Heracles had been calling the city by his name afterwards.

The city takes its place in the written history as a result of Ksenophon's visit accompanied by the Army of Thousands at 400 BC. Heracleia Pontike had been turned into a Greek Colony by Megar and Boitia immigrants and protected its independency against all threads until the period of Roman Empire authority. However, by loosing its freedom under the government of the Roman Empire, city also loses its political power. Becoming one of the most important secret centers of Christianity which accepted its presence under the oppression of the Roman Empire, city becomes a land of Byzantium after the division of the Empire into two. During this period, Heraclia Pontike was much of a metropolis, than being a secret center of Christianity. Although the city is tried to be made Turkish by Orhan Gazi, it is joined into Ottoman Empire soon after Yıldırım Beyazıt got in charge.

During the Ottoman times, city becomes an important galleon production center with lots of shipyards, while sheets were made from its cotton textile called “elpek bezi”. The face and looking of the city changes after Uzun Mehmet discovers the coal mines. City accepts its first immigrant flow, following the coal mines being operated and its population reaches up to 24.000.

During the times of Turkish War of Independence, city’s inhabitants who were under French invasion won the only navy fight of the war, by helping Alemdar Destroyer escape from French Army, making great contribution to the motivation of National Struggle.

The most important progress of our near past, in Ereğli’s point of view has been the agreement on establishment of Erdemir iron-steel facilities. Ereğli loses its small coastal town identity after the great immigration flow which stems from the need of newly built Erdemir that still stands as the greatest integrated flat steel production facility of Turkey. Population grows as twice with the initiation of construction. Limited respond to encamping needs results people to sleep in the cafes and under the sheds of factory. Even at the beginning, residents start to find practical solutions to cope with this arising demand. Entrance levels of houses with a limited usage were redesigned and rented. Buildings were started to be constructed at the open fields of the city with great effort. Even though Erdemir creates a wide neighborhood for its employees, the demand could not be met and the period of poorly planned urbanization starts.

Right after this fast but poor urbanization, Ereğli’s view changes suddenly. The city which was built originally on a slope gets quickly wider and conventional houses leave their places for the new apartments to be built. Houses by the beach were no longer related with the sea after the coast road passed right in front of those being located at the top of the city walls and used to live in close relationship with sea for decades. During 1980’s, the city was totally unidentifiable. Masonry and wooden houses provided with gardens were became extinct which were once accepted as the

most important fact of Ereğli's classical urban texture. City gained a new ordinary look with new multi-storey buildings built extremely close at each other without any space for gardens and concrete blocks totally ignored the green in between, making it even impossible to breath for people.

Closely tracing every period passed, as an old residing area of the city, Akarca Neighborhood has a part which still partially preserves the texture of the cities Ottoman times. It can be seen as a chance that this part of the area is protected unconsciously, related with the economical levels of the residents.

Those are still present in the Akarca Neighborhood are mostly be seen as the samples of house type, planned with central halls. The most important characteristic of this area is its houses, protected with their gardens those create the old texture of the city. It can be seen that houses which were suitably built to the social traditions are located quite far from each other in order not to block one anothers view, light and scene.

GİRİŞ

Küçük bir kent olan Karadeniz Ereğli, tarihinin her döneminde doğal limanları bakımından zayıf olan Karadeniz kıyıları için, önemli bir sığınak olmuştur. Sahip olduğu doğal liman nedeniyle 2500 yıldır tercih edilen bir yerleşme olan Karadeniz Ereğli tarihi boyunca kent kimliğini etkileyen iki önemli dönüm noktası yaşamıştır. Bunlardan ilki 8 Kasım 1829 yılında Uzun Mehmet' in kömürü bulması ve sonrasında işletilmesi sırasında aldığı göçtür. İkincisi de, kentin sosyal yapısını ve şehirleşme oluşumunu ciddi anlamda değiştiren, Mayıs 1965'te Ereğli Demir ve Çelik Fabrikalarının hizmete girmesiyle aldığı göçtür. Aslında kent, Türkiye'nin geçirdiği değişimlere kayıtsız kalamamıştır.

Kent, geçirdiği tüm tarihsel evrelerin eserlerini mucizevi bir şekilde uzun süre korumuştur. Ama hızlı bir şehirleşme süreci kentte var olan dokunun ciddi anlamda kaybolmasına neden olmuştur. Mimar Oktay Ekinci "Kent Planlamasında Kültürel Kimlik Sorunu" adlı yazısında şöyle der: "... Kentlerimizin kimliğini koruyan, yeni yerleşmelerde ise geçmişten gelen kültürel kazanımları değerlendiren, kısaca bize yabancı olmayan planlamalar için, öncelikle mimari mirasımızın özgün yapılarını iyi tanımak sonra da bu özgünlüğü günümüze taşıyıp, yarına doğru geliştirecek yerleşme kararlarını kentleşmenin çağdaş gereksinimleriyle de yoğurarak almak gerekiyor..." Gerçekten de kentlerimizde yaşadığımız kimlik kaybının en önemli nedeni kendi kültürümüzü yansıtan yapıları bir türlü hayata geçirememiş olmamızdır.

Ereğli'de gecikmiş ve yanlış irdelenmiş imar planları, ağır göç ve halkın hala sahip olamadığı koruma bilinci, kent dokusunun bozulmasına ve tamamen kentin kimliğine aykırı yeni binaların inşa edilmesine neden olmuştur. Kent içindeki bazı eski sokaklar genişletilmiş ve kente denizden bir ana yol yapılandırılmıştır. Kentteki eski yapılar koruma bilinci ve mecburiyeti olmadan hızla harap olmuştur ve yeni yapılaşmayla yok edilmiştir.

Yerlisi olduğum ve plansız kentleşmeden payını almış Ereğli, lisans eğitimimin son iki yılından itibaren benim için önemli bir inceleme alanı haline gelmişti. Yüksek

lisans eğitimim sırasında da kent ilgimi çekmeye devam etti. Tez Danışmanım olan Prof. Dr. Nesrin Dengiz'in yönlendirmesiyle kentte daha önce incelenmeye gerek görülmemiş olan bir konuya el atmaya karar verdim ve araştırmamın konusunu Karadeniz Ereğli Akarca Mahallesi'nin II. derece sit alanı ilan edilen bölümüne ait konut dokusunun incelenmesi olarak belirledim.

Araştırmanın konusunu oluşturan Akarca Mahallesi'ndeki II. Derece sit alanı ilan edilen bölge, Ereğli'nin Erdemir öncesinde kendi halinde bir sahil kasabası iken nasıl bir kent dokusuna sahip olduğu hakkında bize veri verebilecek tek bölge olarak günümüze kadar ayakta kalabilmiştir. Bu bölge, Karadeniz Ereğli Belediyesi tarafından yeni bir imar planı oluşturulması ve yerel kimliğe uygun yeni binaların inşa edilmesi amacıyla, pilot bölge ilan edilmiştir.

Karadeniz Ereğli Belediyesi'nin II. Derece sit alanı ilan edilen bu bölgeyi pilot bölge olarak kullanmak istemesi, kentin geleceği açısından önemli bir adımdır. Bu pilot bölgeden elde edilen veriler bundan sonrası için Ereğli'de yapılacak binalara bir model teşkil edecektir. Kent belki kendi kimliğini geri kazanamayacak ancak yörenin kültürüne uygun binalara kavuşabilecektir.

Araştırmanın hedefi, Karadeniz Ereğli Belediyesi'nin kendi bünyesinde özgün Ereğli evlerinin yapılmasına yönelik bu sit alanını baz alarak başlattığı çalışmaya destek olmak amacı doğrultusunda kentin tarihsel gelişim sürecinin irdelenmesi ve II. Derece sit alanı ilan edilen bölgedeki mevcut eski binaların analizinin yapılmasıdır. Böylece bölgenin kimliğinin korunmasında yol gösterici olacak ölçütlerin oluşturulması amaçlanmaktadır.

Elde kalan küçük bir pilot bölgenin kentin günümüzde mevcut olan genel dokusuna katkıları tartışılabilir ama bu bölgenin geliştirilerek korunması kentin kimliği açısından çok önemlidir. Bu çalışma, ekonomik açıdan güçlenme adına sanayileşmeyi en önemli amaç edinen bir kentin bu uğurda kaybettiği değerlerin ne denli büyük ve geri dönülmez bir noktada olduğuna bir bakıştır.

BÖLÜM 1: KARADENİZ EREĞLİ'NİN FİZİKSEL YAPISININ İNCELENMESİ

1.1. Coğrafi Konum:

Karadeniz Ereğli, Anadolu'nun Batı Karadeniz Bölgesinin batısında 41 °53' kuzey enlemiyle 31 °25' doğu boylamında konumlanmıştır. İlçenin doğusunda Zonguldak şehri ile Devrek ilçesi, Güneyinde ise Bolu ilinin Akçakoca ilçesi ve Yığılca ile Zonguldak İlinin Alaplı ilçesi bulunmaktadır. Ereğli, 782 km²'lik yüzölçümü ile Zonguldak'ın en büyük ilçesidir. Karadeniz 'in bu bölgedeki sahil şeridinin geniş bir kıvrımla kuzeye yönelerek Baba Burnu' nu oluşturması ve burada doğal bir liman çukuru oluşmasıyla, deniz ilçenin kuzeyinde kalacağına, ilçe denizin kuzeyinde kalmıştır.(Pafta 1)

Karadeniz Ereğli, sınırları boyunca 120 km.'lik kıyı şeridine sahiptir. Batı Karadeniz'in sahile dik yamaçlarla inen doğal yapısı Ereğli'ye de hakimdir. Yükseklikleri 200-250 m. arasında değişen tepeler kentin genel görüntüsü içinde öne çıkmaktadır. Ereğli-Alaplı arasındaki kesintisiz tepeler Ereğli'nin önemli bir özelliğidir. Arazi, genel olarak dağlık ve engebelerdir. Yer yer derin vadilerle kesilen arazi, Zonguldak'a doğru yükselmeye başlar ama bu yükselteler il sınırları içinde 2000 m.'yi geçmez. Ereğli, il genelinin aksine %10 eğimi ile kentsel ve sanayi yerleşimine çok elverişli bir yapıdadır.¹

Sahil şeridinin plaj alanları dışında kalan kıyıları yüksek ve yalılarlıdır. Bu yalılar 100-150 m. yüksekliğe ulaşan kalker tabakalarından oluşmaktadır. Ereğli'nin kurulduğu kıyının doğal görünümü denizin, Erdemir karayolu ve denizyolu için doldurulmasıyla bugünkü halini almış ve eskiden denizle temasta olan dik kıyı ve evler yaklaşık 30 yıldır denizden 50-60 m. kadar içeride kalmıştır.²

¹ Karadeniz Ereğli'98, Karadeniz Ereğli Belediyesi Kültür Yayınları, Ankara 1998, syf; 16

² Karadeniz Ereğli'98, Karadeniz Ereğli Belediyesi Kültür Yayınları, Ankara 1998, syf; 19

Kendi adını taşıyan körfezi, kentin kuzey doğusunda, Baba Burnu'nun güneyinde, Çengel Burnu'nun kuzeyindedir. Karadeniz Ereğli Merkez Sahili bu iki uç arasında bir yay çizer. Kent bu iki burun ile eski çağlardan beri yıldız ve poyraz rüzgarlarından korunan doğal bir liman kentidir.

Kentin merkezi, kuzey-batıda Çeştepe (Aslında Keşif Tepesi anlamında olan Keştepesi ama yerli halk Çeştepe demekte) ve Maltepe, kuzeyinde Kaletepe (Heraklea Tepesi), doğusunda Göztepe (Gözetleme Tepesi anlamında) güney-doğusunda Örencik Tepesi ile onların arasında akan Han deresi, Kemer Deresi, Tabakhane Deresi (Pençeş Deresi) ve Kabasakal Deresi üzerine kurulmuştur. Bu dereler küçük akarsulardır, genişlikleri de ilçeyi görünür şekilde bölmeye yetmez ve her geçen gün daha da cılızlaşmaktadırlar.

1.2. İklim Özellikleri

Karadeniz Ereğli, Karadeniz Bölgesinin genel iklim koşullarını göstermektedir. İklimi ılımandır. Isı 35°C'yi geçmez. Bölgenin ortalama yıllık sıcaklığı 13.7°C civarındadır. Gündüz ve gece sıcaklık farkı yaklaşık 5°C, yaz ile kış arasındaki sıcaklık farkı yaklaşık 15°C. Yıllık ortalama nem oranı %75 dolaylarındadır. Kent bol yağış alan bir bölgededir. Yılın ortalama 157 günü yağış almaktadır ve yıllık yağış miktarı ortalama 1163 mm' yi bulmaktadır. Sonbaharları yağışlı olup yıllık yağışın ortalama %34'ü kış aylarındadır ve yağmur nisan aylarına kadar devam eder. Don olayına da ocak ve şubat aylarına rastlanıp, yükseklik farkına bağlı olarak don miktarı da artar veya azalır.

Kentin kuzeyinin yüksek bir sırtla çevrili olması Yıldız ve Poyraz rüzgarlarından korunmasını sağlar. Bölgede yılın ilk üç ayında kuzey rüzgarları etkilidir. Nisan ve mayıs aylarında hafif esen keşişleme, yaz aylarında Yıldız ve Poyraz, ekim ve kasım aylarında Karayel ve Lodos etkisi vardır.³

³ İklim için. T. Akkaya, Heraklia Pontike'nin Tarihi Gelişimi ve Eski Eserleri, Troya Yayıncılık İstanbul 1994, syf:8

1.3. Jeolojik Özellikleri

Ereğli–İnebolu 60 km’ lik kıyı şeridinin temelini, paleozoik yaşlı devoniyen ve karbonifer oluşumlar oluşturur. Bu temelin üzeri kretase yaşlı konglomeralarla kaplıdır. Bu oluşum yer yer aşınmış, yaşlı devoniyen ve karbonifer oluşumlar ortaya çıkmıştır. Kıyı boyunca kretase yaşlı kalkerler 500 m’ den fazla derinliğiyle geniş alanlara yayılmış, karstik oluşumlara yol açmıştır.

Ereğli- Zonguldak kömür havzası kırılmaları kretase ve alt krease dönemlerinde başlamıştır. Bu kırılmalar havzanın güney sınırını belirleyen güney fayını oluşturmuştur. Kömür damarları, yaşlı oluşumların aşındığı bazı yerlerde yüzeye çıkar ama, genellikle 2. ve 3. zaman yaşlı tortul tabakaları ile örtülüdür. Ereğli’nin Köseağzı mevkiinden başlayan kömür havzası, 150-200 km. kadar doğuya ilerleyip, Küre’nin Söğütözü mevkiine ulaşır.⁴

Kent merkezinde en alt katmanda, ilk volkanizma özelliği gösteren ince tabakalar şeklindeki farklı renklerde marnlar, ara tabakalı ince tuf ve aglomera tabakaları, silisli taşlar ve marnlı kalker oluşumları görülür. Bunların üst tabakasında ise volkanik breşler bulunur. Kentin Kayabaşı ve Yüksekdağ gibi yüksek tepeleri genellikle andezit, bazalt, ve aglomeralardan meydana gelmiştir. Ereğli Limanının güneyinde ve kuzeyinde ise “Liman Tüfleri” olarak adlandırılan marn , tuf ve aglomera tabakalarıyla karşılaşılır. Kaletepe’ de temel yapı ise andezit, bazalt, horstein ve manganez cevheri elemanlı konglomera oluşumlara dayanır. Bunun üstündeki tabakada, çeşitli renklerde sisli marnlar, tuf tabakaları ve yeşil, beyaz kalkerler yer alır. Bunların hepsi ”Kale Tabakaları” olarak adlandırılmaktadır.⁵

⁴ T. Akkaya, Heraklia Pontike’nin Tarihi Gelişimi ve Eski Eserleri Troya Yayıncılık, İstanbul 1994, syf:8-9

⁵ Karadeniz Ereğli Ticaret ve Sanayi Odası Rehberi, İstanbul, 1986, syf. 143;

1.4. Bitki Örtüsü:

Katip Çelebi'nin Cihannuma'sında da söz ettiği ve liman kenti anlamında “Bender Ereğli” olarak adı geçen kent yemyeşil ormanlık görüntüsü ile halen bu yeşil görünümünü merkezi dışında korumaktadır. Karadeniz Ereğli'nin şehirleşme oranı % 53.73'dür ve yüzölçümünün % 56'sını ormanlar oluşturmaktadır. Ormanlar karışık ormanlardır. Yüksekliği 500 m' ye kadar olan yerlerde yamaçlar çalılıklarla kaplıdır. Daha yüksek yerlerde ise Karadeniz ormanlarından her çeşit ağaçların (meşe, kestane, gürgen, ıhlamur, kayın, köknar, çam çoğunluktadır) bulunduğu ormanlık alanlar gelir. Orman altı örtüsü zengindir. Bunlar ormangülü, funda, çoban püskülü, ayı üzümü, kocayemiş, kiraz, böğürtlen ve çeşitli çayır otlarıdır.

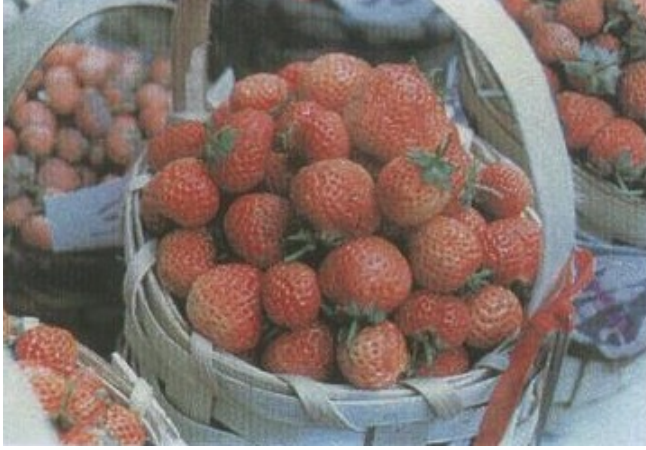
Ormanlara yapılan ilk büyük tahribat Osmanlı döneminde olmuştur. Osmanlı döneminde kentin önemli bir geçim kaynağı olan kalyon yapımı için ormanlardan yararlanılması ile gerçekleşen bu tahribat daha sonra da kömür ocakları için maden direği yapımında bir kez daha ortaya çıkmıştır. Kent çevresi halen ormanlık bir görüntüye sahiptir.

Karadeniz Ereğli'nin çileği meşhurdur. Ereğli denilince akla öncelikle demir çelik fabrikası daha sonrada çileği gelir. Sadece bu bölgede yetişen Osmanlı Çileği, rengi, kokusu ve boyutu ile oldukça aranan bir meyvedir. Çilek ile ilgili ilk bilgiler M.S. 23-79 yılları arasında yaşayan botanikçi Tillius tarafından aktarılır.⁶ İlk olarak 1920'li yıllarda İstanbul'dan getirilen çilek, yerli çilek ile etkileşim sürecine girmiş ve ortaya nazik ve aromalı bir çilek çıkmıştır. Osmanlı Çileğinin yoğunlaşması ile kentteki ilk fabrika olan “Azim Konserve Fabrikası” kurulur.

Meyvesini Haziran başında vermeye başlayan Osmanlı Çileği aynı ayın sonunda meyve vermez olur. Oldukça narin bir yapıya sahip olan bu çilek sabahın erken saatlerinde zedelenmeden toplanır ve 1- 2 saat içinde halk pazarında satışa çıkarılır. Toplanan çileğin açık havadaki ömrü sadece 15 – 20 saattir. Ayrıca Ereğli köylüleri,

⁶ Karadeniz Ereğli Herakleia Pontike, Karadeniz Ereğli Belediyesi Kültür Yayınları, Ankara 2001, syf; 40

enginar, fındık, ceviz, kestane ve nar yetiştirirler, ayrıca, çavdar, buğday, mısır ziraatı yaparlar.



Resim 1: Osmanlı Çileği

1.5. Ulaşım:

Karadeniz Ereğli'nin çevre ulaşımı ağırlıklı olarak karayolu ile yapılmaktadır. Ereğli'nin en önemli özelliklerinden birisi de Zonguldak'ın Batıya ve Batıda kalan büyük ticaret ve yerleşim merkezlerine açılan penceresi niteliğini taşımasıdır. Bu, gerek kentin coğrafi durumu, gerekse de düzgün karayollarına sahip olması nedeniyledir. Kent E-5 karayoluna 70 km uzunluğunda düzgün bir karayolu ile bağlıdır. İstanbul'a 280 km, Ankara'ya 300 km ve Zonguldak'a 50 km uzaklıktadır.

Demiryolları açısından yetersiz olan ülkemizin durumuna örnek olarak, kentte de sadece 16 km.'lik bir raylı ulaşım imkanı vardır. Bu ulaşım, kenti büyük merkezlere ya da bağlı bulunduğu İl'e değil sadece Kandilli' ye bağlamakla sınırlıdır. Mevcut demiryolunun bir bölümü kömürün kentin limanına ve de Fabrikaya ulaşmasına hizmet ederken, günümüzde bu bağlantılar iptal edilmiştir.

Havayolu ulaşımına gelince, Ereğli Demir Çelik Fabrikasının kuruluşu sırasında büyük merkezlerle ulaşımı sağlamak için ufak çapta uçakların inmesine müsait olan bir pist yapılmıştır. Bu ulaşım yolu sadece fabrikanın kendi gereksinimleri ve de

kentte acil durumlar için kullanılmaktadır. Bunun dışında yaşayan sivil halk için bir havayolu ulaşımından söz edilemez.

Ereğli’de yolcu taşımacılığına yönelik deniz araçları, fabrikanın kurulmasıyla birlikte yenilenen karayollarının tercih edilmesinden dolayı seferden kaldırılmıştır. Denizyolu ise eskiden yolcu taşımacılığında da kullanırken şu anda sadece yük taşımacılığında ve askeri amaçlar için kullanılmaktadır.

BÖLÜM 2 : KDZ. EREĞLİ’NİN TARİHSEL GELİŞİMİ

Anadolu’nun Kuzey Batısı’nda Karadeniz kıyı yerleşmesi olan Kdz. Ereğli, Anadolu’nun diğer bölgelerinin tersine tarihçi ve arkeologların yoğun ilgisini çekmemiştir. Kdz. Ereğli’nin tarihi ile ilgili yayınlarda, antikçağ tarihçi ve coğrafyacıların efsanelerle karışmış anlatımların etkisi görülür. Araştırmacı ve tarihçiler Karadeniz Ereğli ile ilgili bilgiler verirken, antikçağ kaynaklarının; efsanelerle ve Helen yayılma ideolojileriyle karışmış bu tarihsel değerlendirmeleri, kentle ilgili araştırmaların yanılgıya düşmelerine sebep bir etken olmuştur. Bu yanılgıya örnek olarak, bir Dor Yerleşimi olduğuna inanılan Ereğli’nin, Strabon’un Coğrafyası’nda bir Ion Yerleşimi olarak bahsedilmesini verebiliriz. Bu önemli bir yanılgıdır çünkü kentte şimdiye kadar Ion Yerleşimine dair hiçbir iz bulunamamıştır.⁷

Bugüne kadar Karadeniz Ereğli tarihi hakkında kronolojik sıralama yapılmadığı için tarihçiler değişik tarihi anlatımlarda bulunmuşlardır. Karadeniz Ereğli’nin kuruluş tarihi tarihçiler tarafından antik kaynakların etkisiyle M.Ö. 550 yılı olarak söylenmişse de, 1930’lu yıllarda Hitit yazıtlarının okunması sonucunda bu tarihlenmenin gerçeği yansıtmadığı ortaya çıkmıştır. 2000 yılında Karadeniz Ereğli’ye 24 km uzaklıktaki Zoroğlu Köyündeki Yassıkaya’da yapılan arkeolojik kazılarda ortaya çıkarılmış eserlerle yeni bir kronoloji elde edilecektir.

2.1. Adı ve İlk Kuruluşu

Kdz. Ereğli’nin tarihte bilinen ilk adı Maryandyn (Maryandin) ülkesi anlamına gelen “Maryandinia” (Maryandinya) dır. Ereğli’ye yerleşen ilk kavim olan Maryandin’ler Trak soyundandırlar ve M.Ö. 2000 yıllarında bu bölgeye gelerek kenti kurmuşlar ve burayı yurt edinmişlerdir⁸. M.Ö. 560’da Megar göçmenlerinin Maryandin’ler ülkesine gelip yerleşmesiyle kent bir yunan kolonisi haline gelmiş, Megaralı’ların

⁷ Tayfun Akkaya, Herakleia Pontike’nin Tarihi Gelişimi ve Eski Eserleri, Troya Yayıncılık, İstanbul, 1994; syf:11

⁸ Anonim, Karadeniz Ereğli Ticaret ve Sanayi Odası Rehberi, İstanbul, 1986; syf: 1

hakimiyeti ile Dor egemenliğine girmiş ve Helenistik-Roma döneminde Dor lehçesi etkisini sürdürerek Dor mirası yüzyıllarca yaşatılmıştır.⁹

Kentin adı daha sonra “Herakleia-Pontike” olmuştur. Bu adı ünlü mitolojik kahraman Herakles’ten gelmedir. Herakles, Altın Post’u almak için çıktığı yolculukta yerine getirmesi gereken zorlu on iki görevden biri olarak Theseus’u kurtarmak için Ölüler Ülkesi’ne girer ve arkadaşını kurtararak Kerberos’u da yer yüzüne çıkarır. Ölüler Ülkesinin girişi, yani cehennem ağzı, Yunan mitolojisine göre Maryandinya’dadır. Rodoslu Apollonyus tarafından Argonot seferi nakledilirken, M.Ö. 1200’lerde bu bölgenin yerli halkı olan Maryandinler’in Bitinya baskınından Herakles’ in yardımıyla kurtuldukları için kentlerine bu kahramanın adını, nişanı şükran ifadesi olarak verdikleri ifade edilmiştir.¹⁰

Ayrıca Herakleia Pontike’nin efsanevi olarak Delf Hatifi’nin (Boitia kökenli Idmon) kehanetine göre kurulduğu da efsanede yer almaktadır. Trogus’un 16. kitabında sözü edilen bu efsaneye göre: Delf Hatifi, bir salgın hastalıktan acı çeken ve Phoialılar’la savaş korkusuyla tehdit edilen Boitialılara, eğer kötü yazgıdan kurtulmak istiyorlarsa Pontos kıyısında bir koloni kurmalarını bunu da Herakles’e adamalarını buyurmuştur.¹¹ Böylece kentin adı, Anadolu’da Herakles’e izafe edilen diğer kentlerden ayırmak amacıyla, Karadeniz için kullanılan Pontike kelimesi de kullanarak (Heraklea printhus; Marmara Ereğli, Heraklea Cibistra; Konya Ereğli’dir.) Herakleia Pontike olarak belirlenmiştir.

“Ereğli” adına muhtelif kaynaklarda, Heraclea Pontica, Héraclée, L’Areclée, La Reclée şeklinde de rastlanmaktadır. Şehre, Pontuslular tarafından “Pontoratorya” adının da verildiği kabul edilir. Romalıların Metropolist, Arapların Irakliye dedikleri bu şehir tarih boyunca Ereğli adıyla anılmakla beraber, Eribolum ve İribolum

⁹ Tayfun Akkaya, Herakleia Pontike’nin Tarihi Gelişimi ve Eski Eserleri, Troya Yayıncılık, İstanbul, 1994; syf:11

¹⁰ Tahsin Aygün, Karadeniz Ereğlisi Tarihi, yayınevi bilinmiyor, Ankara, 1960; syf:14

¹¹ Tayfun Akkaya, Herakleia Pontike’nin Tarihi Gelişimi ve Eski Eserleri, Troya Yayıncılık, İstanbul, 1994; syf:13

isimlerini de almıştır. Kent, Katip Çelebi'nin Cihannuma'sında Bender Ereğli olarak isimlendirilmiştir.¹²

2.2. M.Ö. 2500_ 1200 Tunç Çağı ve Hititler Dönem Tarihçesi

Tarihi kayıtlarda ve eski çağ tarih yazarlarının ve gezginlerinin yazılarında Karadeniz Ereğli'den Herakleia Pontike olarak bahsedilmektedir. Birçok tarihçi tarafından Herakleia Pontike'nin kuruluşu M.Ö. 550 yılı olarak belirtilse de günümüzde Yunan göçmenlerin kenti yerli halktan aldıkları kesinlik kazanmıştır.

İlk yerleşmelerin hangi dönemde olduğu kesin olarak bilinmese de son gerçekleşen arkeolojik kazıda M.Ö. 2500'lü yıllarda Karadeniz Ereğli'de bazı kabilelerin bulunduğu ortaya çıkmıştır. Bu tarih, Anadolu tarihi içinde Tunç Çağının ilk dönemine ve Hitit öncesi döneme rastlamakla birlikte, Yunanlı göçmenlerin Anadolu'ya girmeye başlamasından 1500 yıl öncedir.

2000 yılında Karadeniz Ereğli'de faaliyet gösteren bir fotoğraf kulübü tarafından düzenlenen doğa gezisi sırasında tesadüfen keşfedilen Zorluoğlu Köyü Yassıkaya Bölgesindeki bu mağaralarda yapılan kazı çalışmaları sırasında toprağın yüzeyinde ve 1-2 metrelik derinliklerde çömlek parçaları, gaga burunlu testiler, öğütme taşları, çakmaktaşı yapımlı keskiner, terazi ağırlıkları gibi birçok kalıntı elde edilmiştir.¹³

Prof. Dr. Tufan Efe, buluntular içerisindeki çanak çömleğin özgün bir yapısı olduğunu, parçaların bugüne kadar Batı Anadolu'da bulunan bulgulara benzemediğini belirtmiş ve dolayısıyla bu bölgede yaşayan kavmin Karadeniz Ereğli'ye göç yoluyla gelmiş olabileceğini ifade ederken, M.Ö. 2000 yıl içlerine ulaşan bulguların Hitit metinlerinde adı geçen Kaşka Kavmiyle ilgisi olabileceğini söylemiştir.¹⁴ Kaşka Kavmiyle bağının ortaya çıkmasının Karadeniz Ereğli tarihi için

¹² Tahsin Aygün, Karadeniz Ereğlisi Tarihi, yayınevi bilinmiyor, Ankara, 1960; syf:15

¹³ Karadeniz Ereğli, Herakleia Pontike, Karadeniz Ereğli Belediyesi Kültür Yayınları, Ankara 2001;syf: 12

¹⁴ Karadeniz Ereğli, Herakleia Pontike, Karadeniz Ereğli Belediyesi Kültür Yayınları, Ankara 2001;syf: 12

çok önemli olduğunu belirten Prof. Dr. Tufan Efe, uzun süreli bilimsel araştırmalarla önemli verilere ulaşılabileceğini söylemektedir.¹⁵

2.3. Helenistik Dönem Tarihçesi

M.Ö. 560-500 yıllarında Megarlar ve Beotyalılar'ın Maryandinya'ya yerleştikleri ve kentin adını Herakles'e itafen Herakleia Pontike olarak değiştirdiklerinden bahsetmiştik. Kente yerleşen Megarlar ve bir kısım Beotyalılar burayı bir Yunan kolonisi haline getirirler. Batı Karadeniz'in mahir gemicileri olan Megarlar zamanında Herakleia'nın ünlü donanması kurulmuş, Bizans'tan Bitinya'ya karadan düzenli yollar olmadığı için deniz ticareti önem kazanmıştır.¹⁶ Halk arasında "Dökülü" diye anılan eski dalgakıranın bu zamanda yapılmasıyla Ereğli İki limana kavuşmuştur. Bu sayede kent Doğu Karadeniz'den Bizans'a giden gemilerin başlıca uğrak yeri olmuş ve kısa zamanda zenginleşmiştir.¹⁷



Plan 1: M.Ö. 5. yy.'da Herakleia Pontike'nin konumu

¹⁵ Karadeniz Ereğli, Herakleia Pontike, Karadeniz Ereğli Belediyesi Kültür Yayınları, Ankara 2001;syf: 13

¹⁶ Tayfun Akkaya ,Herakleia Pontike'nin Tarihsel Gelişimi ve Eski Eserleri, Troya Yayıncılık, İstanbul, 1994; syf: 16

¹⁷ Tahsin Aygün, Karadeniz Ereğli Tarihi, yayınevi bilinmiyor, Ankara, 1960; syf:17

Zamanla Herakleia'da zenginleşen gemi ve toprak sahiplerinin, servetlerine dayanarak Bitinya savaşlarında ölen, fakir düşen vatandaşların ve denizcililerin topraklarını ele geçirmesiyle, anayasa kavgaları ve politik karışıklıklar başgösterir. Ortaya çıkan bu anlaşmazlığı çözmek için Atina'da bulunduğu sırada Platon'un öğrencisi olan Herakleia Pontike'li Klearcos¹⁸ geri çağrılır. Klearcos bu karmaşadan yararlanıp M.Ö. 364 yılında Tiranlığını ilan eder. I.Klearcos döneminde Anadolu'yu baştan sona etkileyen ve Anadolu'daki en güçlü Yunan Krallarını yıkan Perslere karşı bağımsızlığını koruyan Herakleia'lılar savaştan kaçınır¹⁹ ve iç işlerine yoğunlaşırlar. Deniz ticaretinin ve tarımsal gelişmelerin ardından Herakleia siyasi gücünü arttırmış ve koloniler kurmuştur. Bu dönemde Herakleia, kuzeyde Kallatis (Romanya'da Dobruca Bölgesinde kıyı kasabası) ve Khersonesos (Rusya'nın Kırım Bölgesi, Kırım Yarımadası) adlı kolonilere, batıda, Cales (Alaplı), Diospolis (Akçakoca), Apolonia- Thynia (Kefken Adası),ve Karpeia (Kefken); doğuda Sandereke (Zonguldak), Teion (Filyos), Sesamos (Bartın- Amasra), Kromna (Bartın- Kuruçaşile), Kytoron (Kastamonu-Cide) ve Sinope'ye (Sinop) kadarki bölgede etkili olmuştur.²⁰ Bu gelişmede en önemli unsur Herakleia'nın sahip olduğu güçlü donanmasıdır.

I.Klearcos'un ölümünden sonra yönetime Satyros adlı tiranın geçtiği (M.Ö. 352-345) daha sonra da Dionysos ve Timeteos tiranlarının (M.Ö. 354-305) geçtiği biliniyor.

Dionysos'un tek başına iktidarda olduğu dönemde (M.Ö. 337-305) Büyük İskender Anadolu'ya girmiş ve Perslerle savaşmaya başlamıştır. İskender'in M.Ö. 324 yılında Persleri yenmesi sonucunda, etrafındakileri Pers kızları ile evlenmeye zorlamıştır. Bunun üzerine Heracleia Kralı Dionysos, Pers kralı III. Darius'un kardeşinin kızı Amastris ile evlenerek (M.Ö. 320) Karadeniz Ereğli tarihini etkileyen bir sürecin başlamasına neden olmuştur.

¹⁸ Tahsin Aygün, Karadeniz Ereğli Tarihi, yayınevi bilinmiyor Ankara, 1960; syf:19

¹⁹ Tahsin Aygün, Karadeniz Ereğli Tarihi, yayınevi bilinmiyor Ankara, 1960; syf:19

²⁰ Karadeniz Ereğli Herakleia Pontike, Karadeniz Ereğli Belediyesi Kültür Yayınları, Ankara 2001; syf:16

Dionysos'un M.Ö. 303'de ölümüyle eşi Amastris, oğulları reşit olmadığından dolayı Herakleia'da hükümdarlığı ele geçirmiştir. Amastris, Trakya Kralı Lysimachos'un saldırılarından şehri korumak için onunla evlenmek zorunda kalmıştır. Yönetimi altındaki kentin gelişimini zenginleştirerek sürdüren Amastris, Herakleia'nin zenginliğini ispatlarcasına kendi adını taşıyan Amastris (Amasra) şehrini kurar ve kendi adına ilk sikkeyi bastırarak Amastris'i de yönetmeye başlar. (M.Ö.300-288). M.Ö. 288 Annelerinin hareketlerini benimsemeyen oğulları Klearchos ve Oxathres, Amastris'i öldürürler (M.Ö. 288)



Resim 2: Herakleia Pontike'nin kolonisi olan Kırım bölgesindeki Khersonesos'un M.Ö. 300 yılında kullandığı sikke. Sikkenin ön yüzünde Herakles'in resmi görünür.



Resim 3: Herakleia Pontike Kraliçesi Amastris'in M.Ö. 300 yılında kendi adına hazırladığı sikke

Bu yıllarda Herakleia'da yönetim karmaşası görülür. Amastris'in öldürüldüğünü duyan eski kocası Trakya Kralı Lysimachos Herakleia'ya gelerek şehrin başına geçer ve Klearchos ve Oxathres'i M.Ö.286 yılında idam ettirir. Şehrin hazinelerini talan eden Trakya Kralı, idareyi halka bırakıp gider. Ancak M.Ö 281'de Lysimachos ölünce Herakleia tekrar özgürlüğüne kavuşur ve halk bu fırsatı değerlendirerek kent

idaresine karşı ayaklanır. Ayaklanma başlatan Herakleia halkı kentte büyük bir yıkım olmasına neden olur ve Kent surlarının bir bölümünü temelinde kadar yıkarlar.

Lysimachos'un ölümünden hemen sonra cumhuriyet idaresine geçen Herakleia Halkı, Bitinya, Bergama ve Suriye İmparatorluğunun saldırılarına karşı topraklarını korumayı başarır. Daha sonraki yıllarda ise Galatyalılar'a karşı Bitinyalıları destekleyen Herakleialılar I. Antiochos'un yönetimi altındaki Galatyalılar'ın saldırılarına maruz kalmış ve kent yağmalanmıştır.

Kentin yağmalanmasının ardından, Galatia'ya karşı savaşlarda Bitinya ile taraf olan Herakleia'ya, Bitinya'nın o zamaki müttefiki Mısır Kralı II. Ptolemaios tarafından değerli armağanlar yollanarak birliktelik güçlendirilir. Bu yardımlarla Herakleialılar kenti yeniden inşa eder ve Marmara Adası'ndan taşınan mermerler ile Herakles adına şehirde tapınak inşa ederler. Bu dönemde tüm savaşlara rağmen ticaret gelişmiş ve kentte yapı faaliyetleri sürat kazanmıştır. 2. yy. başlarında Bythnia ile arası bozulan Heraklia, Amasra dahil, Sakarya Irmağı, Bartın Çayı ve Filyos arasında kalan toprakları kaybeder, bu topraklar 200 yıllık Heraklia hakimiyetinden sonra Bythnia'ya geçer.

2.4. Roma Dönemi Tarihçesi

İskender ve haleflerinden sonra Anadolu'nun siyasi birliği bozulmuş, Bitinya ile Heraklia zayıf düşmüş ve güneyde Galatia, sayılır bir kuvvet haline gelmiştir. Anadolu tarih sahnesinin bu karışık durumunda, bölgeye girmeye başladıkları M.Ö. 187 yılında Herakleia ile imzaladıkları müttefiklik anlaşması ile Romalılar belirir. Bu anlaşma, Herakleia'nın yerel tarihçilerinden Memnon tarafından: "...Birisinin Romalılar tarafından Jupiter Capitolinus Tapınağı'nda, diğerinin ise Herakleia'da ve hatta aynı içerikle Zeus Tapınağı'nda korunduğu iki levha, birliğin ve müttefikliğin birbirini tutan sözlerini taşır" şeklinde ifade edilir.²¹

²¹ Tayfun Akkaya, Herakleia Pontike'nin Tarihi Gelişimi ve Eski Eserleri, Troya Yayıncılık, İstanbul, 1994; syf 18

Anlaşmayı imzalarken, Herakleialılar Roma ve Pontus savaşlarında tarafsız kalacaklarını açıklamışlardır. Roma ile Pontus arasındaki savaşta her iki taraf da Herakleia'nın güçlü donanmasından yararlanmaya çalışmıştır. Başlangıçta tarafsız bir tutum izleyen Herakleia, daha sonra Pontus Kralı'nın 4000 kişilik ordusuna kapılarını açmış ve kent surları içinde saklamıştır. Romalılar ise bu duruma, M.Ö. 72-70 yılları arasında 2 yıl süreli bir kuşatma ile cevap verdiler ise de Herakleia'yı almayı başaramamışlar, ancak bu sürenin sonunda kentte veba salgınının başlamasıyla amaçlarına ulaşmış ve kenti yağmalamışlardır. Emrindeki askerlerle yağmalamayı gerçekleştiren ve altın bir Herakles heykelini²² Roma'ya götüren Komutan Cotta, Karadeniz İmparatoru ünvanını almasına rağmen Roma Meclisi'nde Herakleia'yı gereksiz yere yağmaladığı için yargılanmıştır. Romalılar kente bağımsızlığını iade etmişler ancak bu bağımsızlık iadesi Herakleia Pontike'nin eskisi gibi özgür bir devlet olması anlamında olmamıştır. Bölge, Augustus yönetimi altında Roma İmparatorluğu'nun Bythnia İdare Alanı'na dahil edilmiştir. Daha sonra da Herakleia'ya ve diğer Roma şehirlerine Romalı kolonistler yerleştirilerek, kentte yapılaşma faaliyetleri başlatılmıştır.

Romalıların bir eyaleti konumunda gelişimini sürdüren Herakleia ve Bythnia'da, M.S. 1. yy.'dan itibaren Hz. İsa'nın 12 havarisinden biri olan Aziz Andreas'ın girişimiyle hristiyanlık gelişmeye başlamış ve Bitinya Valisi Genç Plinius'un tüm çabalarına, hatta acımasız takibine rağmen bu yeni din bölgede yayılmasını sürdürmüştü ve kent, bölgedeki gizli ibadet merkezlerinden biri haline gelmiştir. Hristiyanlığın gelişimi Galatyalıların dikkatini çekmiş ve Herakleia'daki gelişimi engellemek için Hıristiyanlara yoğun baskı yapmışlardır. Yoğun baskılar nedeniyle halk gizli gizli Acheron Vadisindeki mağaralarda ibadetlerini sürdürmüşlerdir.

²² Tahsin Aygün, Karadeniz Ereğlisi Tarihi, yayınevi bilinmiyor, Ankara, 1960; syf 25

2.5. Bizans Dönemi Tarihçesi

Büyük Roma imparatoru Diocletianus, M.S 305 yılında İzmit'te yayınladığı resmi bir yazıyla tahtan feragat ederek, batıda Büyük Augustus olarak Constantius'u, doğuda da Küçük Augustus olarak Galerius'u tahta geçirir. Diocletianus zamanında imparatorluğun vilayet teşkilatında büyük değişiklikler yapılır ve İmparatorluk dört büyük prefelik'e ayrılır. Bu prefelik'lerde oniki dioecesis ve her dioecesisde belirli vilayetlere bölünür. İşte bu esnada Herakleia Pontike Bitinya'daki İznik'e bağlanır.²³

Büyük Roma İmparatorluğu'nun M.S. 395 yılında Bizans ve Roma olarak ikiye ayrılmasıyla Bizans Hakimiyetinin başladığı Herakleia'da, Bizans İmparatoru II. Theodosus (M.S. 408-450) döneminde Hristiyanlar zafer kazanırlar. Böylece Metropolis konumundaki Herakleia'da kiliseler yapılmaya başlanır. II. Theodosus'un kenti ziyareti sırasında meydana gelen depremden sonra kent yeniden yapılandırılmaya başlamıştır. Bu dönemde II. Theodosus tarafından kurulan Honarias eyaletinin başkenti, yeni gelişen şehir olan Klaudiopolis (Bolu) olmuştur. M.S. 536 yılında İmparator Iustinianus zamanında Paflogonia ve Hoarias eyaletleri birleştirilip iç kesimde iki metropolitik kurulduğunda, Herakleia dini merkez olma konumunu kaybeder ve bu düzenleme ile kıyı şehirleri psikoposluk seviyesinde tutulmuştur.²⁴ Bu durum M.S. 800 yılına kadar sürer.

Geç Bizans döneminde Herakleia, Küçük Asya'da karışık politik ilişkilerin hüküm sürdüğü bir yazgıya sahiptir. Nikia'nın (İznik) da zarar gördüğü 8. yüzyıldaki ilk büyük Arap akımlarından sonra Bitinya için bir kez daha sakin bir dönem başlar. Herakleia bu büyük akının dışında kalmıştır. Gerçi Bizans Devleti'nin geçimsizliği Herakleia'ya sığmaz, fakat savaştan uzak kalmak, ekonomik, kültürel ve güvenlik açısından gelişim getirir. 11. yüzyılda Selçuklu'lar, savaş alanını Küçük Asya'nın batısına taşırlar. Herakleia'nın 1071 yılında ilk kez atlı birliklerin saldırılarına maruz kaldığı görülür. Buna, Bizans Devleti'nin parçalanmasından kentnin etkilendiği de

²³ Tayfun Akkaya, Herakleia Pontike'nin Tarihi Gelişimi ve Eski Eserleri, Troya Yayıncılık, İstanbul, 1994; syf 20

²⁴ Tayfun Akkaya, Herakleia Pontike'nin Tarihi Gelişimi ve Eski Eserleri, Troya Yayıncılık, İstanbul, 1994; syf 20

eklenmelidir. Bolu'nun Türkler tarafından alınmasından sonra Herakleia yeniden önem kazanmış ve tekrar metropolis olmuştur.

Herakleia, birkaç yıl Trapezunt' ta (Trabzon) Kommenler tarafından kurulan imparatorluğun batı sınırını oluşturmuştu. Kommenos Hanedanından David Kommenos 1204 – 1205 yıllarında Herakleia' da kalmış ve kenti bekleyen saldırılara karşı kent surlarını yenilemiştir.²⁵ Kdz. Ereğli' de bulunmuş bir kitabede (şu anda bu kitabenin nerede olduğu bilinmemektedir) kentin yeniden yapılandırılması konusunda şunlar yazılıdır;

Kızıl yeşil Yunan meşalesini yakan
Büyükbabası hükümdar Andronikos
O ıslak temel üzerine yeni bir fener yaptı
Zamanın yıktığı şeyi yeniden yaptı
Muhteşem bir sanatla bütün Herakleia'yı yaptı
1206²⁶

İznik İmparatoru Theodoros 1214 yılında Herakleia'ya saldırarak David'ten kenti almış ve Sinop'a kadar olan tüm bölge İznik İmparatorluğu' nun hakimiyetine girmiştir. Ancak Selçuklular' ın Sinop'u işgal etmesiyle savaşan imparatorluklar arasında kalan kent, 1261 yılında İznik İmparatorluğu' nun Konstantinopolis'i tekrar ele geçirerek Bizans imparatorluğu' nu Latin istilasından kurtarmasından sonra Herakleia da tekrar Bizans İmparatorluğu' na bağlı bir şehir statüsüne geçmiştir.

Gittikçe kan kaybeden Bizans İmparatorluğu, Karadeniz 'deki hakimiyetini korumak için Cenevizliler ile içinde silah yardımının sağlanmasına karşılık özel ticaret

²⁵ Wolfram Hoepfner, Herakleia Pontike-Ereğli Bir Yapı Tarihi İncelemesi, Viyana-Köln-Graz Komisyon Yayınevi, Viyana, 1966; syf: 21

²⁶ Karadeniz Ereğli Herakleia Pontike, Karadeniz Ereğli Belediyesi Kültür Yayınları, Ankara 2001; syf: 26

imtiyazlarının yer aldığı bir antlaşma imzalamıştır.²⁷ Böylece Herakleia Cenevizliler'in kontrolü altına girer ve Ceneviz kolonisi olur.

13. yüzyılda Moğol –Türk fetih dalgası kıyı kentlerini de içine alır. Herakleia, 1269'da bir fethi güçlkle atlatmış ve 14. yüzyılın başlarında hala fetihe karşı direnen çok az sayıdaki kaleye sahip kentlerden biri olarak kalmıştır. Ama İstanbul'un düşüşünden sonra Ceneviz yerleşiminin de dağılmasıyla Karadeniz'deki ticaret hemen hemen durur ve Herakleia Trapezunt (Trabzon), Sinope (Sinop) ve Amastris (Amasra) gibi Herakleia da önemsiz küçük bir kent olur.

2.6. Osmanlı Hakimiyetinde Ereğli

Osmanlılar'ın yükselişi ile birlikte, Bizans egemenliğindeki Herakleia'nın da bağlı olduğu İznik kenti 1337 yılında Gazi Çelebi tarafından ele geçirilmiş ve Türk hakimiyetine girmiştir. Ancak kısa bir süre sonra Cenevizliler'in kontrolüne girmiş ve 60 yıla yakın bir süre Cenevizliler' in hakimiyetinde kalmıştır.

Kentin Orhan Bey zamanında Osmanlı hakimiyetine girdiği rivayet olunur. Ancak kentte Orhan Bey adını taşıyan birçok yer olmasına karşın bunu kanıtlayacak belgeler yoktur. Eldeki belgeler kentin Yıldırım Beyazıt zamanında Osmanlı'ya katıldığını göstermektedir. 1404 yılında Herakleia'ya gelen Clavijp adlı gezgin de, kentin Bizans İmparatoru II. Manuel tarafından 1393 yılında para karşılığı Yıldırım Beyazıt'a satıldığını anlatır.²⁸ Bu havaliye gönderilen Kolonizatör Türk dervişleri ve bilhassa Seyit Nasrullah Efendi Ereğli Halkının fethi ve Türkleşmesi için büyük çaba sarfetmişlerdir. Ağaçlandırma, tarım ve denizcilik işlerine önem verdikleri, hatta

²⁷ Wolfram Hoepfner, Herakleia Pontike-Ereğli Bir Yapı Tarihi İncelemesi, Viyana-Köln-Graz Komisyon Yayınevi, Viyana, 1966; syf: 22

²⁸ Karadeniz Ereğli Herakleia Pontike, Karadeniz Ereğli Belediyesi Kültür Yayınları, Ankara 2001; syf:28

Göztepe'sinden deniz yolcularına ışık tuttıkları bilinmektedir. Bu bakımdan Seyit Nasrullah Efendi Karadeniz'de Türk denizcilerinin ve fencilerinin ilk piri sayılabilir.²⁹Bu tarihten sonra Karadeniz Ereğli'de hızlı bir Türkleşme dönemi başlar. Türkleşme çabalarını başlattığına inanılan Orhan Gazi'ye ithafen kentte bulunana Ayasofya adlı eski bir Bizans kilisesi büyük bir tadilatla camiye çevrilmiş ve Orhan Cami adı verilmiştir. Halen kullanılan bu cami şimdilerde Orta Cami olarak anılmaktadır.

1402' deki Ankara Savaşı'nın ardından Karadeniz Ereğli, Süleyman Çelebi'nin kontrolüne geçer. Ereğli'deki Süleyman Paşa adıyla bilinen cami de bu devri yansıtır.

Fatih Sultan Mehmet'in 1452 yılında inşa ettirdiği Rumeli Hisarı için Ereğli'deki antik liman taşlarını İstanbul'a getirtirerek kullandığı bilinmektedir.

1654 yılında Don Kazakları Karadeniz kıyılarını yağmalamaya başlar. Karadeniz Ereğli de bundan nasibini alır. Kazakların yağmasından kurtulmak isteyen Osmanlılar, Yeniçerileri Karadeniz Ereğli'ye gönderirler. Ancak kent bu kez Yeniçeriler tarafından, Kazakları aratır şekilde yağmalanır.

1703 yıllarında Osmanlı İmparatorluğu'nda gemi yapım merkezi olarak belirlenen birkaç bölgeden biri de Karadeniz Ereğli'dir. Kentte dokunan bir kumaş olan elpek bezinin o yıllarda yelken bezi olarak kullanıldığı söylenir. (Kent hala önemli bir gemi yapım merkezidir.)

1800'lü yılların başlarına kadar ayanlıkla yönetilen Karadeniz Ereğli'ye Safranbolu, Bartın ve Devrek bağlanmışsa da 1839 yılında Safranbolu ve Bartın Ereğli'den ayrılmıştır. 1869 senesindeki vilayet teşkilatında Ereğli kaymakamlık teşkilatı, 1880 yılında ise belediye teşkilatı kurulmuştur.

²⁹ Tahsin Aygün, Karadeniz Ereğlisi Tarihi, yayınevi bilinmiyor, Ankara, 1960; syf 37

1829 yılında Ereğli'nin Kestaneci köyünden Uzun Mehmet maden kömürünü bularak, topladığı örnekleri askerliği sırasında Sıracı Bahri gemisinde kendisine taşkömürünü tanıtan komutanlarına ulaştırmak üzere İstanbul'a götürür. Osmanlı Sarayı bu buluştan haberdar olur ve 1848 yılında Abdülmecit zamanında kömür ocakları işletmeye açılır ve Ereğli havzasında bulunan kömür vakfedilerek idaresi de Hazine-i Hassa'ya devredilir. 1853'de Kırım Savaşı sırasında havzanın idaresi İngiliz ve Fransızlara, Birinci Dünya Savaşında da Osmanlıların müttefiki olan Almanlara devredilir. Buna kızan Ruslar, iki yıl süreyle Karadeniz Ereğli Karadeniz Ereğli kıyılarını sık aralıklara bombardımana tutarlar.

1850'lerde Osmanlı ticari yaşamında Rum ve Ermeni tüccarların boy göstermesinin bir sonucu olarak 1860-1890 arasında da Ereğli'nin Rum ve Ermeni nüfusu artmıştır.³⁰ 1918 tarihli "Müstakil Bolu Sancağı salname-i Resmiesi" nde verilen bilgiye göre; Ereğli nüfusu bu tarihte 42.000.000'e yaklaşmış, bunun 1227'sini gayri Müslimler oluşturmuştur.³¹ 1923' deki Nüfus Mübadelesi ile bu azınlık grupları, Ereğli'yi terk etmişlerdir.

2.7. Cumhuriyet Döneminden Günümüze Tarihçesi

I. Dünya Savaşının ardından Anadolu'nun , Avrupalı devletler tarafından işgal edilip paylaşılmasıyla Fransızlar Karadeniz Ereğli'ye gelirler ancak Kenti işgal etmeyi başaramazlar. Kurtuluş savaşı sırasında işgal altındaki İstanbul'dan vatanseverler tarafından kaçırılan Alemdar isimli küçük bir savaş gemisi, Zonguldak'a ve Karadeniz'e hakim olan Fransızlar tarafından ele geçirilmek istenmiştir. Alemdar Gemisi'ni Karadeniz Ereğli limanına getiren vatanseverler gemiyi 9 Şubat 1920'de Ereğli limanında karaya oturtmuşlar ve Fransızlara teslim etmemişlerdir. Vatanseverlerin Karadeniz Ereğli'ye sığınmalarına kızan Fransızlar, kenti işgal etmek istemişler ama halkın direnişi karşısında başarılı olamamışlardır. İşgal isteklerinde ısrarcı olan Fransızlar yılmamış ve şehrin hastanesi dahil kıyıya yakın

³⁰ Tayfun Akkaya, Herakleia Pontike'nin Tarihi Gelişimi ve Eski Eserleri, Troya Yayıncılık, İstanbul, 1994; syf; 26

³¹ Karadeniz Ereğli'98, Karadeniz Ereğli Belediyesi Kültür Yayınları, Ankara 1998; syf: 14

bölgelerini denizden bombalamışlar ama Alemdar Gemisinin gizlice yüzdürülmesi sonucunda karşı saldırıya maruz kalmışlardır.

Karadeniz Ereğli Halkı tarafından esir alınan bazı Fransız komutan ve askerler, henüz kurulmamış olan Türkiye Cumhuriyeti ile anlaşma imzalamak zorunda kalmışlardır. 18 haziran 1921’de imzalanan bu anlaşma, Türkiye’nin Kurtuluş Savaşı’ndaki ilk uluslararası anlaşması niteliğinde olup, Milli Kurtuluş Hükümeti’nin kabul edildiğinin ilk göstergesidir. Ereğli halkının mücadelesi sonucu elde edilen bu başarı, Kurtuluş Savaşı’nın ilk ve tek deniz savaşı olarak tarihteki yerini almıştır. Bu savaş aynı zamanda Türkiye Cumhuriyeti’nin kendi karasularında serbest dolaşım hakkın beraberinde getirmesi açısından ilk kabotaj sayılır.³²

1925’i izleyen yıllarda bölgede İş Bankası ve bazı İtalyan şirketleri de yatırım yapmışlar, kömür işletmeciliğinde yeni teknikler uygulamışlar ve üretimi arttırmışlardır. Ereğli limanı da buna paralel olarak canlanmış ve önem kazanmıştır.

1950’li yıllarda ülkemizde tarımın, sonra da endüstrinin hızlı bir gelişme yoluna girmesi sonucu yassı mamul demir çeliğe olan ihtiyaç da son haddini bulmuştu. Bu ihtiyacın ithal yolu ile karşılanması ise o zaman girilen büyük yatırımlar dolayısıyla mevcut döviz rezervleri açısından olanak dışı idi. 1958 yılında Sümerbank’ın ön ayak olduğu dış temaslar ve iç araştırmalar 1959 kasımında meyvalarını vermiş ve Sümerbank, Karabük Demir Çelik İşletmeleri, İş Bankası, Ankara Ticaret Odası ve üç Amerikan Şirketini temsilen Coppers Association S.A., aralarında yaptıkları bir protokol ile sadece yassı mamul üretmek üzere Ülkemizin ikinci demir çelik fabrikasının kurucuları olarak anlaşmışlardır. 28 Şubat 1960’da T.B.M.M.’de kabul edilen 7462 sayılı özel bir kanunla Ereğli Demir ve Çelik Fabrikaları T.A.Ş. adı altında bir anonim şirket kurulması için bakanlar kuruluna yetki verilmiştir. Bu gelişmeler sonucunda sermayesinin %50’sinden fazlası devlete ait olmasına karşın,

³² Karadeniz Ereğli Herakleia Pontike, Karadeniz Ereğli Belediyesi Kültür Yayınları, Ankara 2001; syf:31

özel sektör sayılan ve devletin denetimine bağılı olmayan ilk şirketin kuruluşu, 11 Mayıs 1960'da resmen tescil edilmiştir.³³

1961 yılında fabrikanın inşasına başlanmış ve 15 Mayıs 1965 'de 268 000 ton yassı mamul, 110.000 ton blum, ile toplam 378.000 ton/yıl kapasitesiyle entegre olarak işletmeye açılmıştı. Yaklaşık 4 km²'lik bir alan üzerine kurulu bulunan ve halen Ülkemizin yassı çelik üreten tek entegre kuruluşu olan Erdemir, günümüzde bu kapasiteyi 3 milyon ton/ yıl düzeyine ulaştırmıştır.³⁴

³³ Karadeniz Ereğli Belediyesinden alınmış anonim bir eser ama nerede ve ne zaman basıldığına dair bir veri yok, syf:9

³⁴ Karadeniz Ereğli'98, Karadeniz Ereğli Belediyesi Kültür Yayınları, Ankara 1998; syf: 44

BÖLÜM 3 : MITOLOJİDE KDZ. EREĞLİ'NİN YERİ VE İNANÇ TURİZMİ

Mitolojik Kaynaklara göre Boitia Kökenli İdmon , Mospos, Amphiaras gibi dönemin ünlü bilicileri ve aralarında mitolojinin en ünlü yiğitlerinin de bulunduğu elli gözü pek soylu kişiyle Altın Post³⁵'u aramak için Karadeniz'e çıkan Argonautlar'ın Mariandinler Ülkesi'ne gelmesi Homerik, dönemde kentin ünlenmesine yol açmıştır.

İlk durak, Mariandinler'in ülkesidir. Kral Lykos onları iyi karşılar. Şafak vakti Argonautlar Kral Lykos'un hediyelerini gemilerine götürürken sazlıkların içindeki bir yaban domuzu ürkererek İdmon'u boynuzlar ve onu öldürür. Argonautlar domuzu hemen öldürseler de İdmon'u kurtarmak mümkün olmaz ve üç gün yası tutulan İdmon kentte gömülür. Bu ölümden dolayı olan gecikme sırasında dümenci Tiphys de bilinmeyen bir nedenle belki de Akheron nehrinin bataklarından gelen bir hastalıkla ölür ve arkadaşının yanına gömülür³⁶. Kral Lykos ölen konuklarının gömülmelerine yardım eder ve kendi oğlunu ölen dümencinin yerini tutmak üzere yanlarına verir.³⁷

Argonautların ilk durakları olan Mariandinler Ülkesine gelişinden bir başka eserde şöyle söz eder:

“Kahramanlarımızın İstanbul Boğazından geçip de antik dönemde Pontike Eukseinos (Konuksever Karadeniz) adıyla bilinen Karadeniz'e çıkışlarından sonraki ilk durakları Mariandinler'in Ülkesi oldu. Kahramanlarımız, gemilerini Herakleia Pontike'de kumsala çektiler. Burası, bugün Baba Burnu diye bildiğimiz küçük bir yarımadanın batı kıyısındadır. Oraya Akherousias deniliyordu o zamanlar.

³⁵ Altın Post, bir zamanlar Althamas'ın çocukları Phrikos'la Helle'yi sırtında Yunanistan'dan alıp Karadeniz'deki Kolkhis ülkesine kaçırın koçun postekisidir. Kız kardeşi Hele Boğazları geçerken denize düştükten sonra Phrikos tek başına Kolkhis'e varır ve kendisini iyi karşılayan Aites'e Zeus'a kurban ettiği koçun altından olan postunu verir. Aietes de bu eşsiz postu tanrı Ades'e adanmış bir korulukta saklar. Bkz. Azra Erhat, Mitoloji Sözlüğü, Remzi Kitabevi, Kasım 2002, Syf; 52

³⁶ Tayfun Akkaya, Herakleia Pontike'nin Tarihsel Gelişimi ve Eski Eserleri, Troya Yayıncılık, İstanbul,1994, syf;13

³⁷Azra Erhat, Mitoloji Sözlüğü, Remzi Kitabevi, Kasım 2002, Syf; 53 ve 196

Anlatıldığına göre, Herakles üç başlı cehennem köpeği Kerberos'u efendisi Eurystheus'a getirmek için oradan inmişti Hades'e. Mariandinler Kralı Lykos, Argo yiğitlerinin dev Amykos'un hakkından geldiklerini öğrenince kahramanlara büyük bir dostluk göstererek onları ağırladı.”³⁸

Günümüzde Akheron Vadisi olarak bilinen bölgedeki Cehennemağzı Mağaraları, yeraltı tanrısı Hades'in ülkesine (Ölüler Ülkesi) giriş yollarından birisi olup , daha sonraki yıllarda ilk Hıristiyanların gizli ibadet ettikleri mekanlar olmuşlardır.

Hades ülkesinin en kısa tanımlamasını Hesiodos yapar:

*Orada yükselir yankılı konağı
Güçlü Hades 'le korkunç Persephone 'nin
Azgın bir köpek bekler kapısını.
Amansız, sinsilikler ustası bir köpek,
Girenlere yaltaklanır kuyruğu kulaklarıyla
Ama gireni bir daha bırakmaz dışarı,
Pusuda bekleyip paramparça eder
Çıkmak için kapıya gelenleri.³⁹*

Bir başka kaynakta ise Ölüler ülkesinin bulunduğu Akheron aşağıdaki gibi tarif edilmektedir:

“Kayaların içinden fışkıran, girdaplanarak akan dar ve derin Akheron Deresi, Akherusia Burnundan Mariandinya sahiline dökülür. İşte bu yol Hades'in Ülkesine giden yoldur.”⁴⁰

Homeros'un Odysseia'sında ise Ölüler Ülkesinden şöyle söz eder:

*Ama geçtiğin zaman Okeanus 'u geminle,
Orada Alçak Kıyı var ve Persephone 'nin koruluğu,
Uzun kavaklar göreceksin, kısır çek karaya gemini,
Sonra çık yola, Hades bataklarına doğru,*

³⁸ Derman Bayladı, Efsaneler Dünyasında Anadolu, Anadolu Mitolojisi, Şubat 2000, syf; 92-93

³⁹ Azra Erhat, Mitoloji Sözlüğü, Remzi Kitabevi, Kasım 2002, Syf; 120

⁴⁰ www.theoi.com/Okeanos/Acheron

*Orada Akheron'a Pyriphleton ve Kokytos akar,
Styks'ten gelen sular da dökülür oraya.⁴¹*

Herakles'in Başarması gereken on iki işinden en zor olanı Kerberos'un ölümler ülkesinden kaçırılmasıdır. Dor Boylarının ulusal kahramanı Herakles, Hekate ve Orpheus'un yardımıyla hiçbir ölümlünün geri gelmediği yer altı ülkesine iner. Bu arada Orpheus dinleyenleri büyüleyen müziği ile canavar Kerberos'u etkisiz hale getirir ve Herakles'in işini kolaylaştırır. Herakles, Yer altı Ülkesinde bağlı bulunan Thesesus'u kurtarır ve Kerberos Köpeğini alarak yeryüzüne çıkarır. Eurystheus bu azmanı görünce ödü kopar, yiğit de köpeği Hades'e geri götürüp bırakır.⁴²

Kerberos, üç başlı – kimi anlatımda elli ya da yüz kafalı – kuyruğunda kocaman bir yılan olduğu gibi sırtında da kara yılan dikili olan köpektir. Hades'in köpeği olan Kerberos'un görevi dirilerin ölümler ülkesinden içeriye girmesini sağlamak ve de girenin bir daha dışarıya çıkmasını önlemektir.⁴³

Eski Yunan Şiirinin İlk ustalarından Hesiodos, Theogonia adlı yapıtında Kerberos'u şöyle betimler:

*Ekhidna bir azgın canavar daha doğurmuş:
Adı dile alınmaz Kerberos'u.
Hades'in o tunç sesli, elli başlı,
O aman vermez, yırtıcı köpeğini.⁴⁴*

Homereos Odysseia adlı yapıtında Kahraman Odysseus'un ölümler ülkesine varışından söz eder.

"Odysseus Ölümler Ülkesine gittiğinde onunla doğrudan karşılaşmaz ama Herakles'in ruhu ona şöyle anlatır:

*Ben Kronos'un torunu ve Zeus'un oğluyken
Ne sonsuz acılar çektim gene de, bir düşün,
Benden çok aşağı bir adama köle olmuştum,*

⁴¹ Homeros, Odysseia, Can Yayınları İstanbul, 1998, X. Bölüm syf; 181

⁴² Azra Erhat, Mitoloji Sözlüğü, Remzi Kitabevi, Kasım 2002, Syf; 139

⁴³ Azra Erhat, Mitoloji Sözlüğü, Remzi Kitabevi, Kasım 2002, Syf; 173

⁴⁴ Raif Toker, Mitolojide Cehennemagızı Mağaraları, Zonguldak İl Turizm Müdürlüğü Raporu, ocak 1994, syf; 5

*Buyururdu bana hiç olmayacak işler:
 Bir ara buraya göndermişti beni O⁴⁵,
 Kerberos köpeğini al getir demişti.
 Aklınca bu onun bana yüklediği en güç işti,
 Ama ben köpeği alıp çıkıverdim Hades'ten dışarı
 Hermias'la gök gözlü Athena bana kılavuzluk etmişti”⁴⁶*

Cehennem Köpeği Kerberos'un salyasının aktığı yerde aconite bitkisinin yani haşhaşın yetiştiği söylenir ve Ereğli 'de Akheron Vadisinde ve çevresinde bu bitkiye rastlanmaktadır.⁴⁷

Cehennemağzı Mağaraları İle İlgili Diğer İnanışlar:

Mitolojiye göre, kentteki Cehennemağzı Mağaraları, Hades'in ülkesine giriş yollarından biri, Herakleia halkına göre ise cehennem kapısı idi. Geçmişte birçok kişi buraya gelerek gelecekleri hakkında bilgi öğrenmeye çalışmışlardı. İnanışa göre geleceklerini öğrenmek isteyenler bu karanlık mağarada üç gün üç gece gök gürültülerinden korkmadan kalmalıydı. Üç gecelik bu hayata tahammül edenlere üçüncü gece sabaha karşı bekledikleri cevap gelirmiş.⁴⁸

Bir başka söylenceye göre, kent tekfurunun kızı hizmetkarına aşık olur, evden kaçır ve Cehennemağzı Mağarasındaki kız-oğlan odasına saklanır. Cehennem zebanisi kendilerini korur. Mağaraya giremeyen tekfur “taş olun” der. Kız ve oğlan taş olur. (İnanışa göre bu taş heykeller sonradan Fransa'ya kaçırılmış.)

Bir başka inanış da mağaranın içindeki göl ile ilgilidir. Dileği olanlar bu mağaranın içindeki göle para atıp dilekte bulunurlarsa o dilekleri yerine gelirmiş.

⁴⁵ O yani Eurystheus

⁴⁶ Homeros, Odysseia, İstanbul, 1998, XI. Bölüm syf; 201

⁴⁷ Tayfun Akkaya, Herakleia Pontike'nin Tarihsel Gelişimi ve Eski Eserleri, Troya Yayıncılık, İstanbul,1994, syf;13

⁴⁸ Tahsin Aygün, Karadeniz Ereğli Tarihi, yayınevi bilinmiyor , Ankara 1960, syf; 22-23

İnanç Turizmi ve Karadeniz Ereğli

Tarih boyunca çeşitli kavimlere ve uygarlıklara vatan olan Anadolu, birçok dinin ve inanın da izlerini taşımaktadır. Bilinen antik yerleşimlerin dışında kalan insanın ve doğanın insafına bırakılan bu mekanlar, 1993 yılından beri turizm bakanlığı'nca "İnanç Turizmi"adı altında projelendirilmektedir.

Karadeniz Ereğli de mitolojik ve dinsel kökenli kültür yapısıyla antik çağın kayda değer bir yerleşim olmasından dolayı, Zonguldak İl Turizm Müdürlüğü'nce hazırlanan 18 Ocak 1994 tarih ve 47 sayılı "Mitolojide Cehennemağzı Mağaraları" adlı çalışma raporuyla Turizm Bakanlığı'nın gündemine girmiştir. Raporun sonucu, teknik incelemesi ve de ilgili karar yazısı ekte sunulmaktadır.(Ek 1) 1994 yılından beri il Turizm Müdürlüğü'nün ele alıp başlattığı projelerden biri olan Cehennemağzı Mağaraları, Zonguldak Valiliği'nin parasal kaynaklarıyla MTA Genel Müdürlüğü Mağara Araştırma Grubu'nca projelendirilmiştir. 1997'de Turizm Bakanlığı'ndan sağlanan ödeneye Kültür Bakanlığı'nın da katkılarıyla mağaranın içinde aydınlatma, iç mekan düzenleme projeleri gerçekleştirilmiş ve mağaralar 18 Haziran 2000'de kentin kurtuluşu nedeniyle kutlanan Çilek Festivalinde klasik müzik dinletisiyle hizmete açılmıştır.

BÖLÜM 4: KDZ. EREĞLİ MERKEZİNDE TARİHİ DÖNEMLERE AİT ESERLER VE KENT DOKUSU

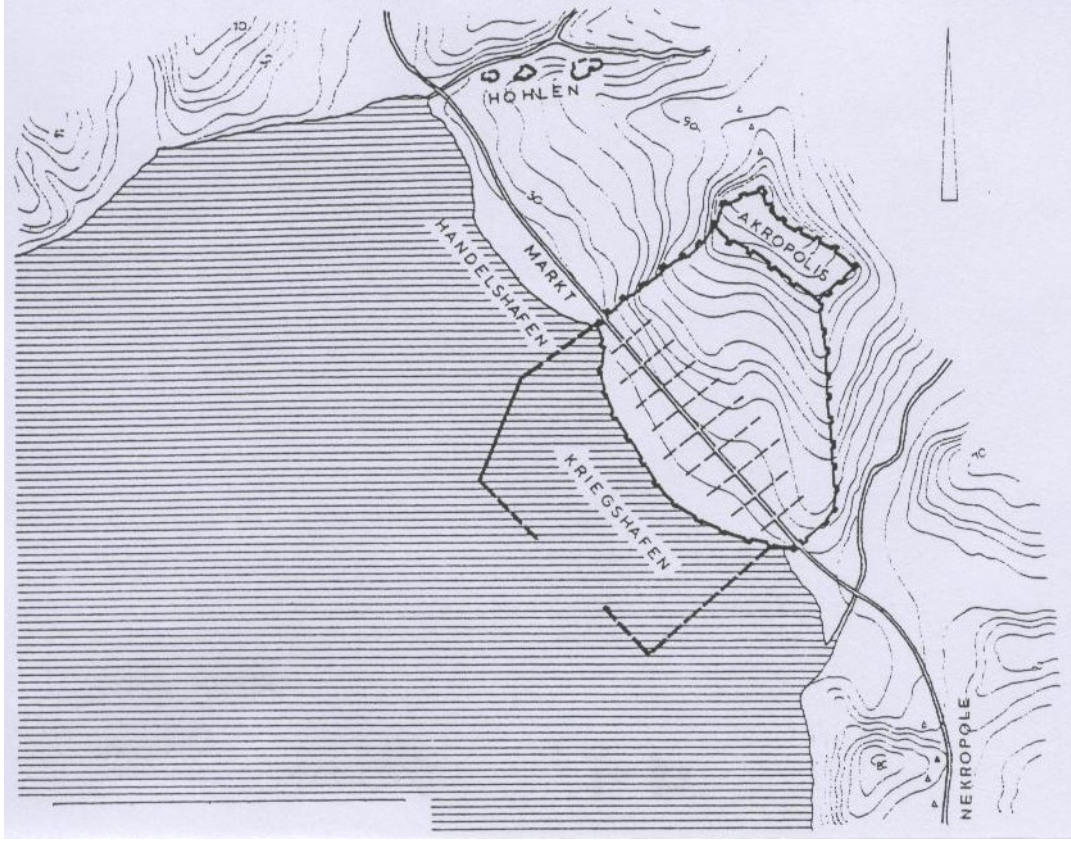
4.1. Helenistik Dönem

Karadeniz Ereğli'nin antik kent durumu ve kentin o dönemlerde geçirdiği değişiklikler hakkında, eldeki belgelere dayanarak net bir şey söylenemez. Herakleia, sürekli olarak yayınlarda tartışılan yerleşim bölgelerinden birisi olmadığı için, betimlemeler oldukça geneldir ve yapılardan tek tek ve kısaca söz edilmektedir. Kentte bu döneme ait eserler olarak sadece belli kısımları kalmış olan sur duvarları ve gizli kilise olarak kullanılan mağaralardan söz edilebilir.

4.1.1. Şehir Surları

Herakleia'nın surlarla çevrili alanı (Kentın böyle çevrelendiđi, eski yapılara ait parçaların sadece burada bulunması ile saptanabilmiştir) 0.42 km² dir. Kent surları içindeki alan Priene'de 0.37 km², Knidos'ta 0.7 km², Milet'te 0.42 km², ve Atina Themistokles Duvarları içinde 1.8 km² dir. Wolfram Hoepfner'in kitabında yapılan bu kıyaslamada Herakleia'nın nispeten küçük bir kent olduğu vurgulanır. Arazinin durumu, bazı durumlarda kentin büyüklüğünü belirlediđi ve böylece bir genişleme için çok az olanak verdiđi için bir yerin önemi ve gelişmesi hakkında sadece hüküm verilebilir.

Kentin yerleştiđi mekan, kuzeye doğru yükselen bir bölümü de işgal eder. Yerleşim yerinin evleri, teras şeklindeki yapısı ile yumuşak eğime uydurulmuştur. Korunan Herakleia körfezinde kıyı yamaçlarının batıya ve güneye doğru eğim göstermesi kıyı çizgisinin de yön değiştirmesini etkiler. Denize doğru uzanan eğik geniş yamaç kent alanı olarak kullanılmıştır. Bu yükselti 160 m. yüksekliđi ile çevre yükseltileri geçer ve karadan görünen nirengi noktası olarak Akropol için de uygundur. Kentin aşağı bölümündeki, terasların liman yapıları ile ilişkili olduğu düşünülebilir. Bugün orada sadece , kıyı surlarının bazı bölümleri bulunmaktadır.



Plan 2: Kentin Helenistik dönemdeki sınırlarını göstermektedir.

Aşağı kent bölümünde bugün de var olan bir cadde merkezi boydan boya yamaca paralel olarak geçer. Bu caddede antik harabeler ve sur duvarları dikkat çeker. Bunların durumundan da birbirleri ile kesişen caddeler sisteminin varlığının kabulüne ulaşılmaktadır. Akropolis üzerinde o dönemde Klearcos I'in sarayı,⁴⁸ yamaca paralel giden ana cadde ve akropolis arasındaki arazide de konutlar yer almaktaydı. Kent içinde büyük üstü kapalı bir belediye binası, birçok tapınak, bir gymnasium, ünlü bir kütüphane ve yamacın üst kısmında yer alması gereken bir tiyatrodan söz edilir.⁴⁹ Ancak günümüzde bunları doğrulayacak bir kalıntı bulunamamıştır.

⁴⁸ Wolfram Hoepner, Herakleia Pontike- Ereğli Bir Yapı Tarihi İncelemesi, Viyana-Köln-Graz Komisyon Yayınevi, Viyana 1966, syf; 43

⁴⁹ Tayfun Akkaya, Herakleia Pontike'nin Tarihsel Gelişimi ve Eski Eserleri, Troya Yayıncılık, İstanbul, 1994, syf; 17

Pazar alanının kentin sur dışında kalan bir bölgesinde olduğu sanılmaktadır. Zira Ksenophon'un Anabasis Onbinlerin Dönüşü adlı eserinde "Herakleia'lılar temsilcileri dinleyince hemen tarlalarındaki her şeyi içeriye aldılar, pazar yerindeki yiyecekleri surların arkasına soktular; sonra kapıları kapadılar ve surların üstüne silahlı adamların çıktığı görüldü." şeklindeki ifadesi yer almaktadır.⁵⁰

Herakleia çevresinde bulunan taşlar yer yer iyi inşaat malzemesi içerir. Kent, derinlik taşlarıyla volkanik kristal tüften oluşmuş bir yükselti üzerindedir. Bu karışımın içinde biotit, bazalt lavları, amfibol augiten'in yanı sıra yüksek oranda cam da içermektedir.⁵¹ Antik dönemde bu taşlardan, binaların yapımında hiç kullanılmamış, sadece dalgakıranın dev kesme taşlarında yararlanılmıştır. Yapısal amaçlar için şehrin güneyinde ve kuzeyinde bulunan kireçtaşı daha uygun bir materyal olarak değerlendirilmiş, hemen hemen tüm antik duvarlarda yer yer kalcit damarlı, renkli marnlı, kumlu kireç malzeme kullanılmıştır. Diğer bir yapı malzemesi olarak da Gülüş Deresinin balçığından elde edilen tuğlaya rastlanmaktadır.⁵²

4.1.2. Ereğli'nin Mağaraları

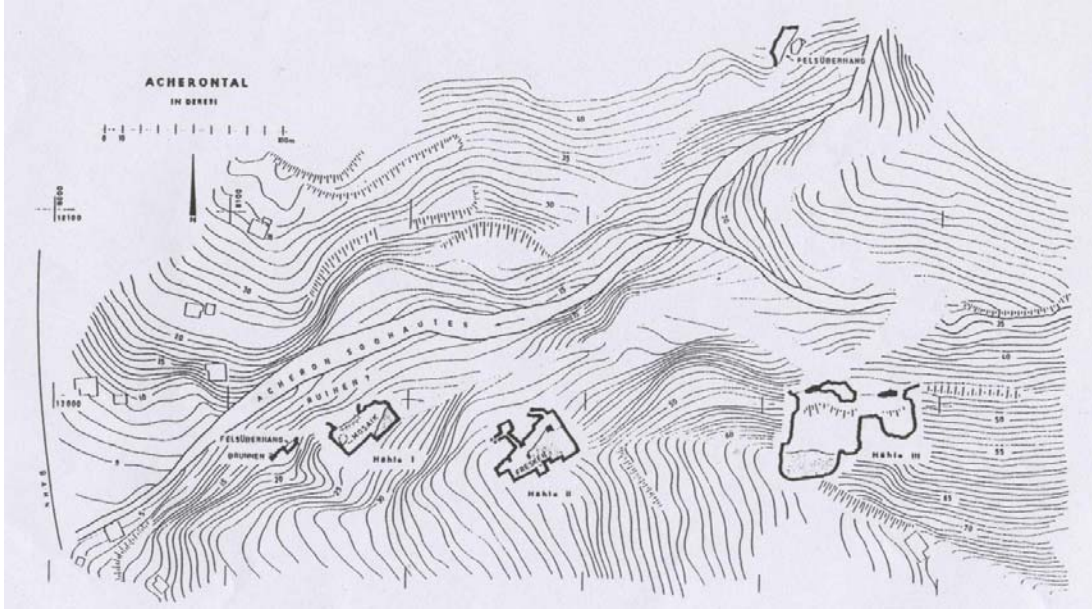
Ereğli'nin kuzeyindeki Süleymanlar Mahallesi ile İstasyon Caddesi arasında yer alan arazi antik çağda Akheron vadisi olarak adlandırılmış olup, bu vadideki mağaralara caddeden içeriye doğru yönelen (maalesef yakın bir zamanda dönemin yöneticileri tarafından buldozer ile açılan) patika bir yolla ulaşılır. Mağaraların bulunduğu vadi, sık ormanlı yamaçlara ve bu alanı bölen kayalık alanlara sahiptir. Vadinin içinden, eskiden Soonantes⁵³ bugün Limanbaşı Deresi olarak adlandırılan dere geçer. Bu dereye kuyudan 400 m. kadar uzaklıkta kuzeye doğru yayılan başka bir kol daha katılır.

⁵⁰ Ksenophon, Anabasis, Onbinlerin Dönüşü, 6;2,8

⁵¹ Wolfram Hoepner, Herakleia Pontike- Ereğli Bir Yapı Tarihi İncelemesi, Viyana-Köln-Graz Komisyon Yayınevi Viyana 1966, syf; 31

⁵² Wolfram Hoepner, Herakleia Pontike- Ereğli Bir Yapı Tarihi İncelemesi, Viyana-Köln-Graz Komisyon Yayınevi Viyana 1966, syf; 32

⁵³ Wolfram Hoepner, Herakleia Pontike- Ereğli Bir Yapı Tarihi İncelemesi, Viyana-Köln-Graz Komisyon Yayınevi Viyana 1966, syf; 35



Plan 3 : Mağaraların konumu

Mağaralardaki ilk ayinler Kraliçe Amastris zamanında yapılmıştır. Persler'in Karadeniz Ereğli üzerindeki etkisi ile Pers'li Amastris'in kraliçeliği döneminde bazı Mithra inanışları ortaya çıkar. Mithra mitolojisine göre; ilk buğday tohumu ve üzüm tohumları kurban edilen bir boğanın kuyruğundan akan kanların sıçramasıyla oluşmuştur. Karadeniz Ereğli'de bulunan kalıntılarda üzüm salkımları ve asma yaprakları sıkça kullanılması⁵⁴ bu savı desteklemektedir.

Mithra ayinleri çoğunlukla yüz kişiyi alabilen mağaralarda yapılırdı. Ayinlerde kutsal su ile yıkanmak gerektiğinden, bu mağaralarda bulunan suyun önemi büyüktü. Ayrıca Kocayusuf ya da Cehennemagzi Mağarasında bulunan suyun Amastris tarafından kurulan Amasra kenti ile bağlantılı olduğu yönündeki söylenceler, mağara suyunun kutsal kabul edildiğinden ortaya çıkmış olabileceği söylenebilir.

M.S. I. yüzyılın sonlarına doğru Roma İmparatorluğu'nda hızla yayılan Hıristiyanlık, II. Yüzyılın başlarında uzak eyaletlerdeki Kayra ve Helen asıllı göçmenler arasında taraf bulmaya başlamış. Herakleia Pontike, Tiejum, Amastris, Hıristiyanlığın Anadolu'da ilk örgütlendiği kentler arasında yer almıştır.

⁵⁴ Dünya Gazetesi Bölge Eki, Karadeniz Ereğli, 23 Temmuz 2001, Raif Tokel'in makalesi Syf: 6

Romalılar sonradan sahip oldukları bu topraklardaki yerli insanların inançlarını, ibadetlerini hoşgörüyü karşılamlarına karşın, Hıristiyanlara göz açtırmaz, düzenledikleri resmi nitelikteki ayinlere katılmayan ilk inananlara eziyet ederler. Bu nedenle ibadetler yerel yöneticilerin dikkatlerinden paganların tepkilerinden uzak mekanlarda gizlice yapılmaya başlanınca, mağaralar, inler doğal ibadethaneler olarak kullanılır. Bu tip kutsal mekanlar, Hz. Meryem'in Hz. İsa'yı mağarada dünyaya getirmesiyle ilinti kurularak daha bir önem kazanmıştır.

Akheron Vadisinde üç tane mağara bulunmaktadır. Vadi içinde sıralanan bu mağaraları irdeleyelim. (Plan-3)

Birinci Mağara; Gizli Tapınma Yeri

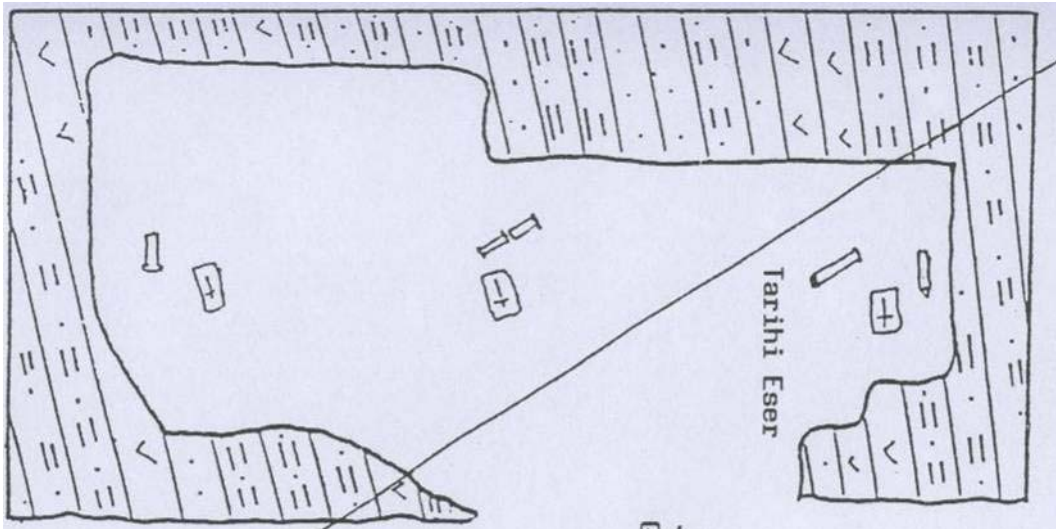
Bu mağaranın girişi 18 m. genişlikte ve yaklaşık 2 m. yüksekliktedir. Giriş günümüzde tahribatı önlemek için demir parmaklıkla kapatılmıştır. (Resim-4) Mağaranın içi 15x32 m. ebadında bir alana sahiptir.(Plan-4) Mağaranın tavanı doğal bir düzlüğe sahiptir. Mağaralar içindeki doğal kayalar yontularak düzeltilmiş ve iç mekan kullanımına uygun hale getirilmiştir. Mağara girişinin sağında iç tarafta bir niş dikkati çeker. Bu nişin içinde vaktiyle bir lahitin bulunduğu oyuntudan anlaşılmaktadır.⁵⁵ Yine girişin sağında zeminde 5 m² büyüklüğünde siyah, mavi bir zemini olan ve motifleri gri-mavi ve beyaz renkli iri mermer taşlardan oluşan bir mozaik bulunmuştur. Bu mozaikler yanlışlıkla mağaraya giren buldozer tarafından ciddi bir biçimde tahrip olmuştur.

⁵⁵ Tayfun Akkaya, Herakleia Pontike'nin Tarihsel Gelişimi ve Eski Eserleri Troya Yayıncılık, İstanbul,1994, syf; 37



Resim 4: Birinci mağaranın girişine bakış

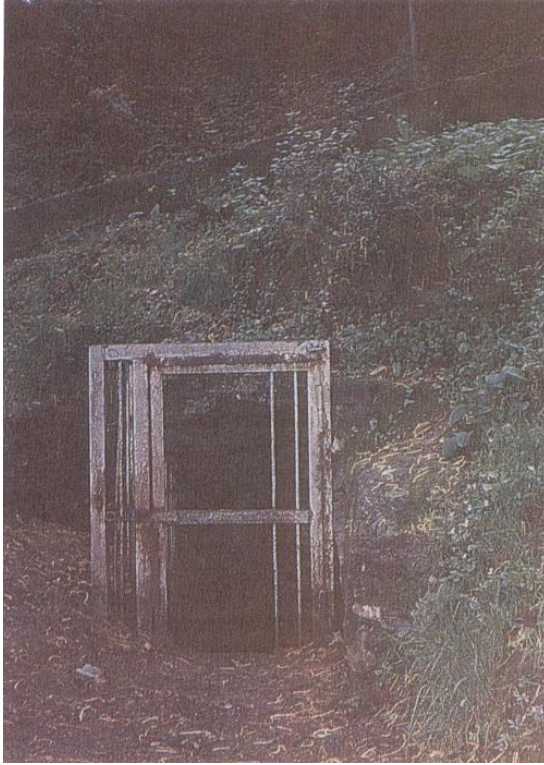
Bu kalıntılar mağaranın Hıristiyanlığın yasak olduğu dönemlerde kullanılan gizli bir Hıristiyan Kilisesi olduğu yargılarına neden olmuştur. 20. yüzyılın başlarına kadar bu mağaralara tek ulaşım yolu, küçük kayıklarla girişlerine kadar gelip önünde demirleyebildikleri dereydi. Şimdi ise derenin yanında ince bir yol ile karadan ulaşım mevcut hale gelmiştir.



Plan 4: Birinci mağaranın planı

İkinci Mağara;Koca Yusuf ya da Cehennemağzı Mağarası

Mitolojide adı geçen ve Herakles'in Ölüler Ülkesine indiğine inanılan bu mağara ilk mağaranın 80 m. daha kuzey doğusundadır ve yaklaşık 1m. genişlikteki girişi, vadideki yol kotunun üzerinde olmasından dolayı kolayca algılanamamaktadır(Resim 5). Bu zor algılanan girişten, kırık taşlardan oluşan yan duvarlarla çevrili dar ve uzun bir koridor ile dağın içine doğru sürünerek metrelerce gidildiğinde boyutları 20x45 m. olan yüksek ve geniş bir mağara alanına çıkılır.



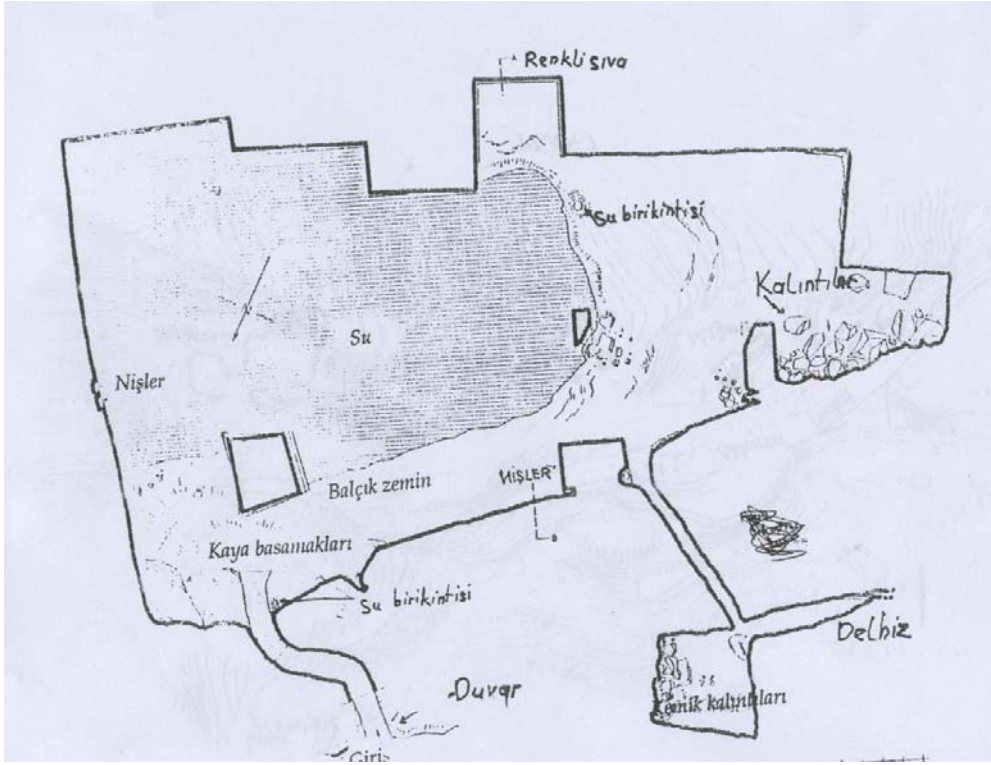
Resim 5: Cehennemağzı mağarasının girişi

Mağaranın içinde yer alan düzleştirilmiş bir yüzeye sahip iki kaya payesi tavana destek verdiği gibi mekanı bölümlere de ayırır. Zemin kayalıklıdır. Bu mağaranın en önemli özelliği metrelerce derinliğe sahip bir gölü içinde barındırmasıdır.

Mağaranın yüksek kaya duvarları, yontularak düzleştirilmiş payeleri, sıvalı mekan, nişler ve gizemli bir görüntü sunan doğal yapısı ile içinde barındırdığı gölü burayı en

önemli bir kült merkezi haline getirmiştir ve vadideki kült merkezlerinin odak noktası halindeki asıl Acheron mağarasının burası olduğunu düşündürmektedir.

(Plan 5)



Plan 5 : Cehennemağzı mağarası planı

Acheron vadisinde sözü edilen bu iki mağaranın dışında kalan önemsiz iki mağara daha vardır.

Bu mağaralara imparatorluk döneminde büyük bir önem verildiği yazılı kaynaklardan ve Herakleia sikkelerindeki Herakles tasvirlerinden anlaşılır. Büyük ihtimalle bu vadi imparatorluk döneminde yeniden düzenlenmiştir.⁵⁶ Mağaralar, Bizans devrinde de önemini korumuş ve Hristiyanların kült merkezi haline gelmiştir. Keşişler tarafından da ibadethane ve barınak olarak erken Hristiyanlık döneminde önemli bir işleve sahip olmuştur.

⁵⁶ Tayfun Akkaya, Herakleia Pontike'nin Tarihi Gelişimi ve Eski Eserleri, Troya Yayıncılık, İstanbul 1994, syf:46

4.2 Roma Dönemi

Roma İmparatorluğu döneminde Anadolu'ya gelen barış, ekonomik gelişmeyi de beraberinde getirmiştir. Ekonomik canlanmanın sağladığı zenginlik Herakleia'da da etkili olmuş ve kent bu dönemde sınırlarını genişleterek nüfusunu arttırmıştır.

Eski kent bölgesi içinde, başka yapılarda ve sur duvarlarında kullanılmış olarak bulunan çok sayıdaki bütün heykel ve süslü mimari parçalar, süsleme biçimlerine göre Sezar–Augustus döneminin değişik yapılarına aittir. Böylece, Triarius ve Cotta tarafından yapılan çok büyük tahribattan hemen sonra, Herakleia'da çok büyük bir mimari girişimin başladığının en açık göstergesidir⁵⁷. Bu dönemden kentte halen ayakta kalan eserler dönemin sur duvarlarının bir kısmı, su kemeri ve bir de harap haldeki bir saray kalıntısıdır.

Herakleia'daki yeniden yapılaşma sırasında daha eski cadde sistemine ve onların kalıntlarına bağlı kalınıp kalınmadığı veya temelli yıkımın tamamen yeni bir plan ve iyileştirme için bir sebep oluşturup oluşturmadığı kazı yapılmadan anlaşılamaz. Fakat en azından aşağı yamaçtaki ana cadde ile belirlenen bu döneme kadar uzanan aksenal bir cadde sisteminin varlığından söz edilebilir.

4.2.1 Şehir Surları

Roma döneminde Herakleia'da surlardaki değişim, kent alanının büyümesi ile bağlantılıdır. Roma devrinde artan nüfus karşısında ihtiyaca cevap veremeyen kent, Akheron Vadisi hizasına kadar Kuzebatıdaki ova istikametinde sahil boyunca yayılmıştır. Buradan da tekrar akropolise yönelmiştir (Plan 6). İmparatorluk dönemi kent surlarından deniz tarafındaki surlar, kara surlarına nazaran kentin yaşadığı kuşatma ve hücumlarda daha az zorlamalarla yüzyüze kaldığından günümüze kadar karakterini kaybetmeden ayakta kalabilmiştir

⁵⁷ Wolfram Hoepfner, Herakleia Pontike- Ereğli Bir Yapı Tarihi İncelemesi, Viyana-Köln-Graz Komisyon Yayınevi, Viyana 1966, syf:47



Plan 6 : Roma döneminde kentin genişlemesi

4.2.2 Herakles Sarayı

Halk arasında Herakles sarayı olarak bilinen bu antik yapı kalıntısı, Akarca mahallesinde yer almakta olup, tescilli bir kalıntıdır. Bina iki cephedeki duvar kalıntıları haricinde tamamen yıkık ve terk edilmiş bir vaziyettedir. Surlarla çevrili alanın merkezi bölümünde , yamaçta iki caddenin kavşağında yer almaktadır. Sözü edilen bu iki cadde, sur içindeki ana yol konumunda olan ve günümüzde Kız Kapısı caddesi olarak anılan cadde ile bu caddeyi Akrapol'e doğru yönelen dik kesen Akkuyu Sokağıdır.(Herakles Sarayı incelenen Akarca Mahallesi Sit alanı içinde yer almaktadır.)

Yapı, iri kesmetaş bloklarla ve itinalı bir işçilikle inşa edilmiş antik bir anıt konumundadır. Kalıntıyı çevreleyen evlerden dolayı binanın kesin sınırları anlaşılmamaktadır. Kalıntının içi toprakla dolmuş vaziyettedir. Bu mekan, etrafındaki binalarla iç içe olmasından dolayı şu anda binaların bahçesi olarak kullanılmaktadır. Yapının kısmen ayakta kalmış kuzeybatı cephesinin ortasında

kemer açıklığı 207 cm. olan bir kapı, bunun sağında yine aynı açıklığa sahip kemerli ikinci bir kapı ve solunda ise kemer açıklığı 296 cm. genişliğinde ve 3.55cm yüksekliğinde kısmen yıkılmış yüksek bir pencere mevcuttur.⁵⁸ (Plan 7)

Yapıda kalsit damarlı sarımsı kireç taşından bloklar kullanılmıştır.⁵⁹ Ereğli'nin kuzeyinde ve güneyinde bulunan bu yapı malzemesi antik dönemde tercih edilmiştir. Alıştırma tekniğiyle harçsız olarak yerleştirilen kesme taşlar, 38 ila 78 cm. arasında değişen yüksekliğe, 80 cm. derinliğe ve yaklaşık 290 cm.'ye varan uzunluğa sahiptir.

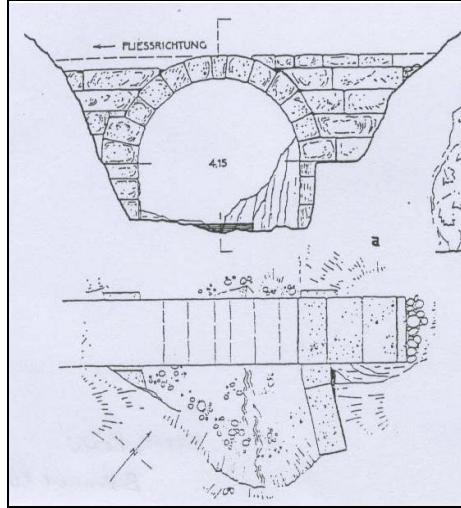
Plan 7: Herakles Sarayının duvar kalıntılarının çizimi

⁵⁸ Wolfram Hoepfner, Herakleia Pontike- Ereğli Bir Yapı Tarihi İncelemesi, Viyana-Köln-Graz Komisyon Yayınevi, Viyana 1966, syf:104

⁵⁹Tayfun Akkaya, Herakleia Pontike'nin Tarihi Gelişimi ve Eski Eserleri, Troya Yayıncılık, İstanbul 1994, syf:48

4.2.2 Su Tesisleri

Antik çağda kente su sağlamak için kullanılan su kemerleri zengin kaynak suları kent dışında olan Herakleia için bir gerekliliktir. Bu durum W. Hoepfner'in akropolisin kuzeydoğu kenarında eski bir su şebekesine ait açık kırmızı iyi pişirilmiş topraktan yapılmış bir boru bulması ile açıklık kazanmıştır. W. Hoepfner'in bu çalışmaları sonucunda Herakleia'ya su verdiği anlaşılan bir kaynaktan suyun kente ulaşmasını sağlayan 16 km'lik bir güzergahın çeşitli yerlerinde su kemeri kalıntıları bulunmuştur. Bu kalıntıların bir kısmı Keşkek köyü yakınlarındadır. (Plan 8)



Plan 8: Keşkek köyü yakınlarındaki su yolunun bir kısmının çizimi, yaklaşık ölçek 1:125

Ballı köyü yakınında tekrar görülen su şebekesinin günümüze kadar çok küçük bir kısmı ulaşan kalıntılarının, vadinin en dar bölgesinde 5.5 m. çaplı dört kemere ait olduğu yine W. Hoepfner tarafından bulunmuş ve çizimi yapılmıştır. (Plan 9) Bu 16 km'lik su yolu Akropolis'in eteğinde sur duvarlarıyla bitişik bir toplama havuzu ile bittiği kabul edilebilir.⁶⁰ Toplama havuzundan çıkan bir çok kol kent alanına girmiş olmalıdır. Varsayılan bu toplama havuzu, yol yapımı sırasında Akropolis yamacında bulunan su şebekesindeki bağlantılardan çıkarılan bir varsayımdır.⁶¹

⁶⁰ Wolfram Hoepfner, Herakleia Pontike- Ereğli Bir Yapı Tarihi İncelemesi, Viyana-Köln-Graz Komisyon Yayınevi, Viyana 1966, syf:61

⁶¹ Wolfram Hoepfner, Herakleia Pontike- Ereğli Bir Yapı Tarihi İncelemesi, Viyana-Köln-Graz Komisyon Yayınevi, Viyana 1966, syf:61

Plan 9 :Ballı köyü yakınındaki su kemeri

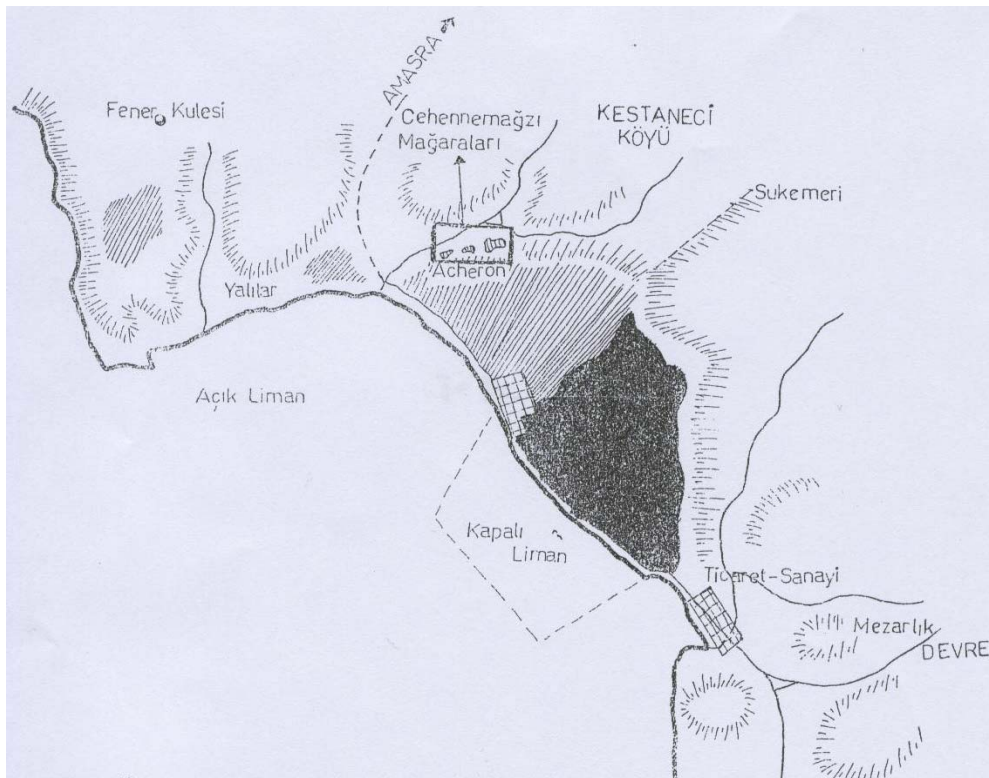
Herakleia'nın su ihtiyacını karşılamaya yönelik bir başka çözüm de su kuyularıdır. Bugün eski kuyulardan birkaçı hala mevcuttur. Su kuyularının dönemlerindeki önemlerini kuyu bileziklerinden anlayabiliriz. Günümüzde kullanım dışı kalan bu kuyuların bileziklerinin bazıları kenara atılmış, bazıları da tahrip edilmiştir. Su kuyularının yoğun olarak bulunduğu bölge tezin de konusu olan Akarca mahallesinde yer almaktadır. Eski fotoğraflarda görebildiğimiz bu kuyu bilezikleri yerlerini saçtan yapılmış kapaklı korunaklara bırakmıştır. Kuyu bileziklerinin bazılarında mitolojik karakterler stilize edilirken bazılarında hayvan figürleri kullanılmıştır. Bazı kuyuları kapatmak için de sütun kaideleri gibi devşirme malzemelerden yararlanılmıştır.

Resim 8

Karadeniz Eređli belediyesinin elindeki en eski belge, bu yöredeki kanalizasyon ve su yolunun Osmanlı dönemindeki yenilenmesini gösteren bir haritadır. Bu planda akarca mahallesinin su bağlantıları görülebilir. (Pafta 2)

4.3. Bizans Dönemi

Roma imparatorluğu dönemine ait ayakta kalan mimari parçalarla kıyaslandığında Bizans dönemine ait eserleri daha azdır. Bu durum kentin öneminin değişmesinden daha çok değişen yapı tarzı ile alakalıdır. Bu dönemde yapılan mimari faaliyetler dini mimari yapılarla sınırlı kalmamıştır. Kent bu dönemdeki en büyük yapılanmasını II. Theodosius'un şehri ziyareti sırasında vuku bulan şiddetli bir deprem neticesinde yaşamıştır.⁶¹ Bizans döneminin en önemli özelliklerinden biri de antik ve hatta hıristiyan yapılarının yıkılması ve yıkılan yapılardan kalan kesme taşların, sütunların, frizlerin ve baş kirişlerin sur duvarlarının tamiratında kullanılmasıdır.⁶²



Plan 10: Bizans Dönemi dahil kent gelişimi

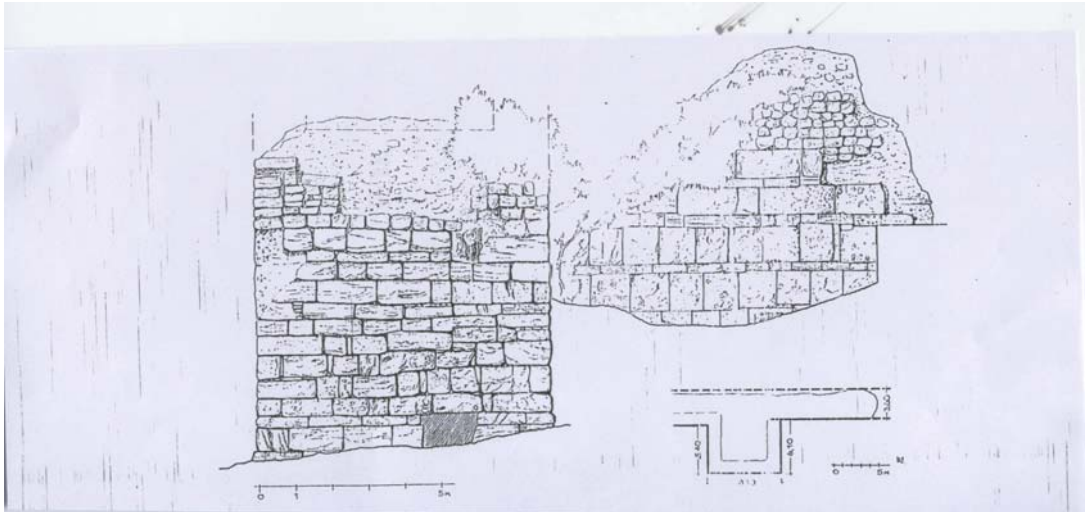
⁶¹ Tayfun Akkaya, Herakleia Pontike'nin Tarihi Gelişimi ve Eski Eserleri, Troya Yayıncılık, İstanbul 1994, syf:20

⁶² Wolfram Hoepfner, Herakleia Pontike Bir Yapı tarihi İncelemesi, Viyana-Köln-Graz Komisyon Yayınevi, Viyana 1966, syf: 69

4.3.1 Şehir Surları

Kentte halen ayakta kalan sur duvarlarının büyük bir bölümü Bizans devrine aittir. Bizans Döneminde Roma devrinde ulaşılan sınırlar aynen muhafaza edilerek onarılmış ve yenilenmiştir. Bugünkü kalettepe'ye de bir kale inşa ettirilmiş ve surlarla çevrilerek Akropolis'e dahil edilmiştir.

Roma ve Bizans devrinde şehri çevreleyen sur güzergahı, bugün kalan parçaların yardımıyla tahmin edilebilir. Önceleri şehrin doğusundaki sur hattı ve kuzeyindeki dalgakırana kadar olan sahil surlarının yerinde Helenistik devir surları yer almaktaydı. Ancak, Roma devrinde şehir, Acheron mağaralarının doğusundan geçen bir sur hattının akropolise ulaşmasıyla yerleşim alanını genişletmiştir. Bu sınırlar, Bizans devrinde de korunmuştur. Ancak ne var ki, şehri genişleten bu sur hattının hemen hemen tamamı ortadan kalkmıştır. Günümüze ulaşan sur hattı kalıntıları Helenistik, Roma ve Bizans dönemi şehir alanı bölgesinde izlenmektedir. Helenistik devir surlarına ait bölümler, bazı noktalarda temel kalıntısı halindedir. Roma devri surlarının da büyük bir bölümü mevcut olmayıp, genellikle Bizans devri özellikleri taşıyan sur kalıntılarıyla karşılaşmaktayız.⁶³ (Plan 11)



⁶³ Tayfun Akkaya, Herakleia Pontike'nin Tarihi Gelişimi ve Eski Eserleri, Troya Yayıncılık, İstanbul 1994, syf:55

Plan 11: Roma ve Bizans kent surları çizimi

Plan 12: Kentte mevcut net sur hattı

Resim 9

Resim 10

Resim 11

4.3.2 Ereğli Kalesi

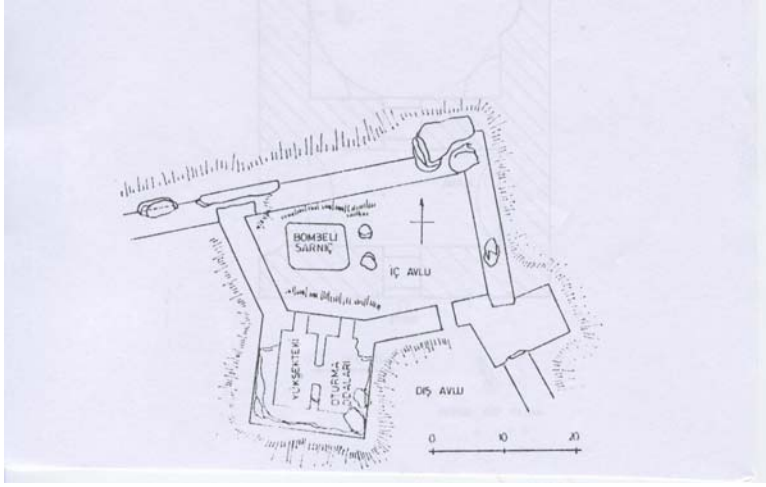
Ereğli şehir surlarının çevrelediği tepede bugün birinci derecede arkeolojik sit alanı kapsamında kalan Akropolisin üzerindeki kale, Bizans Döneminde yapılmıştır. Bulunduğu alan Askeri bölge sınırları içindedir. Halen harap durumda olan bu kale yine de askerlerin çabasıyla ayakta kalmayı başarmıştır. Tepenin sırtındaki bu alan kuzeye doğru hafifçe yükselerek deniz seviyesinden 150-160 m.'ye ulaşır.

Yüksek noktada yer alan kale, antik çağda M.Ö. 4.yy'da Klearchos tarafından kurulan akropolisin üzerinde deniz tarafından uzak bir mesafede, denize dik yamaçlı bir tepede kurulmuştur. W. Hoepfner, incelediği bu kalenin bir de planını çizmiştir.(Plan 13)

Kale plan itibariyle düzensiz bir iç avluyu çevreleyen duvarlardan ve kulelerden oluşmaktadır. Ön avlunun sol tarafında bir oturma kulesinin kalıntıları yükselir. Sağ tarafta da bir kule harabesi yer alır. Genişçe bir düz alana yayılan dış avluda büyük bir ihtimalle savaş ve mühimmat deposu bulunuyordu. Dış avludan iç avluya kemerli bir kapıdan geçilir. İç avlunun büyük bir bölümünü kale sarnıcı kaplamaktadır. Bu yüzden burada başka bir yapının varlığından söz etmek güçtür.

Kale duvarlarının inşa tekniği 13. yy. başında yapılmış Bizans surlarının özelliklerini taşımaktadır. Genişçe bir düzlükte yer alan masif kuleler ve oturma kulesi başarılı bir teknikte inşa edilmiştir.⁶⁴

⁶⁴ Tayfun Akkaya, Herakleia Pontike'nin Tarihi Gelişimi ve Eski Eserleri, Troya Yayıncılık, İstanbul 1994, syf:63



Plan 13: Bizans Kalesi

Resim 13

Resim 12

Resim 14

4.3.2 Çeştepe Fener Kulesi

Fener kulesi kentin kuzeyinde ve günümüzde askeri alan olan yaklaşık 200 m. yükseklikteki Çeştepe’de yer almaktadır.(Resim 15) Fener kulesinin hemen yakınında bulunan ve onun kalıntılarından yapılmış bu kulenin Çeş köyünün evlerinde kullanılan mermer parçalarından (kesmetaşlar ve sütun parçaları) Helenistik dönemden kalma olduğu sanılmaktadır.⁶⁵ Bu tepede antik dönemde inşa edilmiş bir kulenin varlığı bilinmektedir.⁶⁶ Bu kule , bulunduğu tepede uzaklardan görülebildiği için kentin ve onun koruyucu limanının da işaretidir. Askeri alan içinde kalan bu fener kulesinin bugünkü mevcut yüksekliği 10 m. civarındadır. Herakleia Pontike ‘nin geride kalan sikkelerinden iki tanesinde bu fener kulesi resmedilmektedir.⁶⁷ Bu anlatıma göre fener ateşinin yandığı odanın da yer aldığı üst bölüm yıkılmış durumdadır.

Resim 15: Çeştepe Fener Kulesi

⁶⁵ Tayfun Akkaya, Herakleia Pontike’nin Tarihi Gelişimi ve Eski Eserleri, Troya Yayıncılık, İstanbul 1994, syf:67

⁶⁶ Wolfram Hoepfner, Herakleia Pontike Bir Yapı tarihi İncelemesi, Viyana-Köln-Graz Komisyon Yayınevi, Viyana 1966, syf: 64

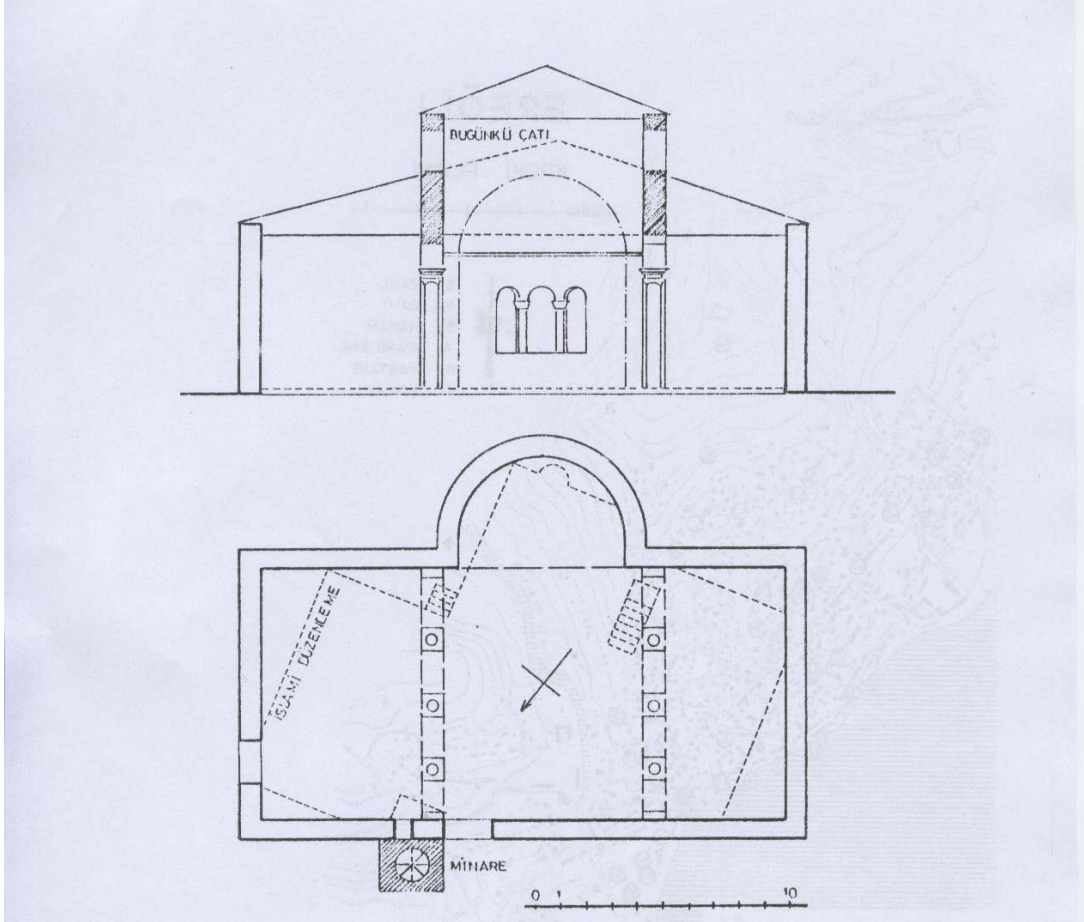
⁶⁷ Wolfram Hoepfner, Herakleia Pontike Bir Yapı tarihi İncelemesi, Viyana-Köln-Graz Komisyon Yayınevi, Viyana 1966, syf: 64

4.3.4 Bizans Kiliseleri

Ayasofya Kilisesi (Orta Camii)

Kentin güneyinde Helenistik dönemden günümüze kadar önemini yitirmemiş olan ve ana cadde üzerinde yer alan bu kilise camiye çevrildiği dönemlerde Orhan Gazi'ye ithafen Orhan Gazi Camii olarak adlandırılmışsa da halk arasında Orta Camii olarak bilinmektedir.

Kilise daire şeklindeki apsisiyle üç nefli , sütunlu bir bazilika planındadır.(Plan 14) Kilisenin esasen daha uzun olma olasılığı da vardır. Öyle ki orta nefi yan neflerden ayıran son arkadın diğerlerinden kısa olması ve narteksin olmayışı bu ihtimali



Plan 14: Ayasofya camii planı

güçlendirmektedir.⁶⁸ Bazilika, kubbeli bir bazilika değildir. Yan neflerle orta nefin arasında kot farkı vardır. Bu fark W. Hoepfner'in çizdiği planda da açıkça görülmektedir.(Plan 14) Yine aynı çizimde görülen bazilikanın camiye çevrildiği dönemde geçirdiği değişimler sonrasında nefler arasındaki yükseklik farkının da ortadan kalktığıdır.

Bugün Orta Camii olarak adlandırılan ve kullanılan bu yapı genel plan özellikleri , apsis cephesinin durumu, apsis üçüz pencereleri, payeleri ve paye başlıkları dikkate alındığında erken hıristiyan bazilikası sınıflandırmasına girmektedir.⁶⁹

Resim 16

Resim 17

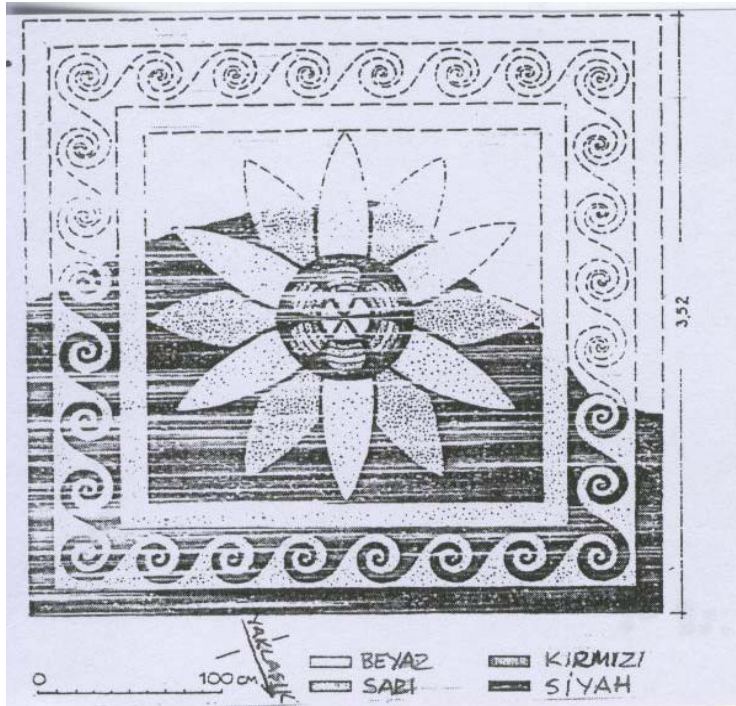
Resim 18

Resim 19

⁶⁸ Tayfun Akkaya, Herakleia Pontike'nin Tarihi Gelişimi ve Eski Eserleri, Troya Yayıncılık, İstanbul 1994, syf:68

⁶⁹ Tayfun Akkaya, Herakleia Pontike'nin Tarihi Gelişimi ve Eski Eserleri, Troya Yayıncılık, İstanbul 1994, syf:69

Ereğli’de Akarca Mahallesi Akkuyu Sokakta eski bir Bizans Kilisesi yer almaktadır. Kilisenin bulunduğu nokta surlarla çevrili kent merkezinin içinde ve ana caddenin biraz aşağısında kalmaktadır. Bu kiliseye ait kalıntı ise harap durumdaki döşeme mozaiğidir. Hoepfner kentteki araştırmaları sırasında ortaya çıkardığı bu kalıntının bir de motifini çıkarmıştır. (Plan 15) Bizans döneminden bu yana kilisenin yer aldığı noktadaki toprak seviyesindeki yükselme dolayısıyla mozaik bugün caddenin 1,5 m. altında kalmaktadır. Bu kalıntının bulunduğu yer şu anda çalılıklarla örtülü bir çöplük görünümündedir ve fotoğraflanması mümkün değildir.



Plan 15: Kiliseye ait mozaik motifi

4.3.5 Bizans Sarnıçları

Kaletepe’de yer alan Bizans Sarnıcının haricinde, bugün Ereğli’nin sarnıçlarından günümüze ulaşan tek örnek bu tezde incelemeye alınan Akarca Mahallesi Kayabaşı Sokakta bulunan ve bir inşaat hafriyatı sırasında ortaya çıkan sarnıçtır. Sarnıcın tamamı yer altındadır. Hafriyat sırasında sarnıcın ağzının ortaya çıkmasından sonra sarnıcın tahribata uğramaması için içine toprak doldurularak kapatılmıştır.

Bu işlem sonrasında açıkta kalan ağız tahrip edilmiş ve de üstü çalılıklarla kaplanmıştır. Bundan dolayı bu kalıntı da fotoğraflanmamaktadır.

4.4 Osmanlı Dönemi

4.4.1 Surların Türk Devrindeki Durumu

Ereğli şehir surlarının Türk devrinde kısmen tamir gördüğü, kısmen de bu surlara ait taş, tuğla ve diğer dönemlere ait yıkık mimari mermer parçalarla birlikte yeni bahçe duvarlarının yapımında kullanıldığı görülmektedir. Bu dönemde surlar savunma hattı özelliğini kaybettiği ve devşirme yöntemlerle yıkılan sur duvar parçaların yeni yapılan binalarda ve de bahçe duvarlarında yapı elemanı olarak kullanıldığı görülmektedir. Ayrıca Fatih Sultan Mehmet zamanında halen mevcut olan antik döneme ait dalgakıranın taşları yerlerinden sökülerek Rumeli Hisarının yapımında kullanılmıştır.⁷⁰ Bu dönemde sur duvarları kullanılarak yapılan bahçe duvarlarından bazı örnekleri, bu tezde incelenen Akarca Mahallesi de görebiliriz. (Pafta 3)

4.4.2. Ereğli'nin Hamamları

Bozhane Hamamı

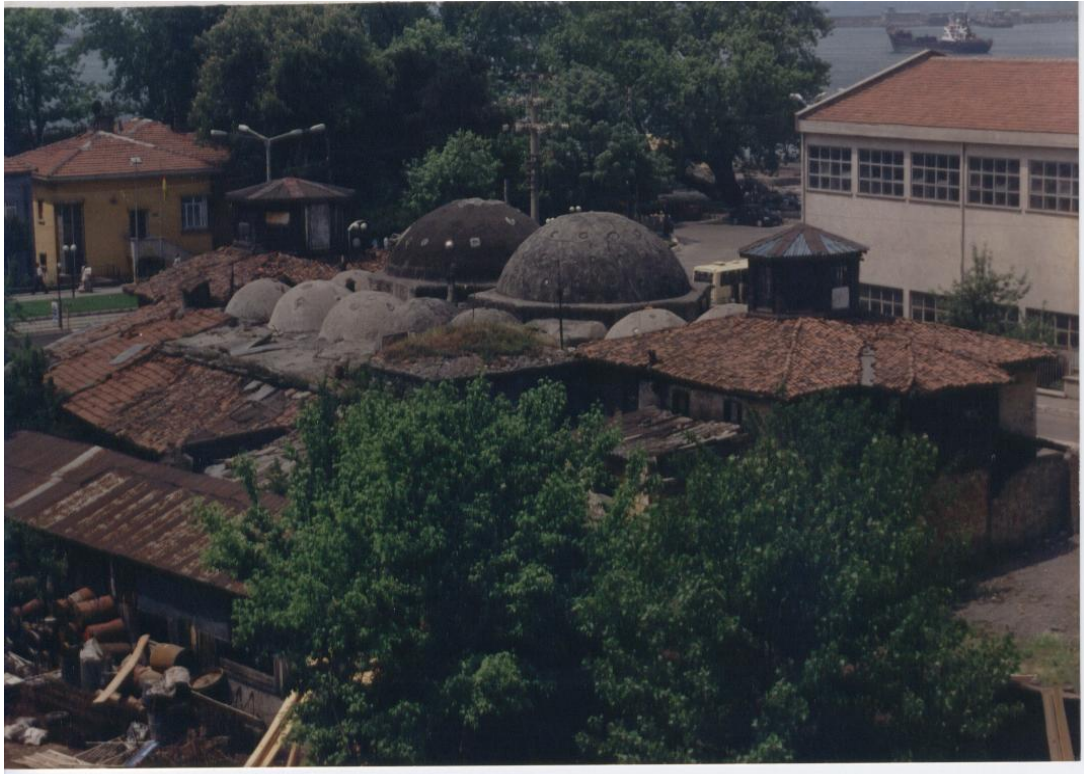
Ereğli'nin hamamlarından biri olan Bozhane hamamı dikdörtgen plan şeması, kadınlar ve erkekler tarafı olmak üzere simetrik iki bölüme ayrılmıştır. Hamam bölümü taştan olmasına karşılık soyunma bölümleri ahşaptır. Asma katlara sahip olan soyunma yerlerinin ortasında sekizgen havlu kurutma kuleleri yer almaktadır. Dikdörtgen bir ana şemaya sahip olan hamamın sahil yolu yapımı sırasında erkekler tarafı tıraşlanmıştır. (Resim 20)

⁷⁰Tahsin Aygün, Karadeniz Ereğlisi Tarihi, Yayınevi Bilinmiyor, Kdz Ereğli, 1960, Syf:38

Hamamın girişinde yer alan soyunma kısmı sekizgen ahşap kule ile örtülmüştür. Asma kata sahip soyunma bölümü ahşap cumbalarla zenginleştirilmiştir. Soyunma bölümünün olduğu bu ahşap bölümün çatısı da alaturka kiremit kaplıdır.

Soyunma bölümünden iki kubbeli ılıklik bölümüne geçilmektedir. Tuvaletler de burada yer almaktadır. Ilıklıktan sonra asıl yıkanma yerine geçilir. Yıkanma yeri kare planlı olup orta kısmında mermer levhalarla kaplı göbek taşı bulunur. Yan duvarlarda 5 adet kurna sıralanmıştır. Merkezi yıkanma bölümü büyük bir kubbe ile örtülüdür. Yıkanma salonunun yanında ise ikişer kurnalı iki küçük kubbe ile örtülmüş iki sıcak oda bulunur.

Simetrik olan bu hamamın kadınlar bölümü de aynı mantıkla kurgulanmıştır. Halen kullanıma açık olan erkekler kısmı ile varlığını sürdürmeye çalışmaktadır.



Resim 20 :Bozhane Hamamı

Plan 16: Bozhane Hamamı görünüşü ve planı**Ali Ağa Hamamı**

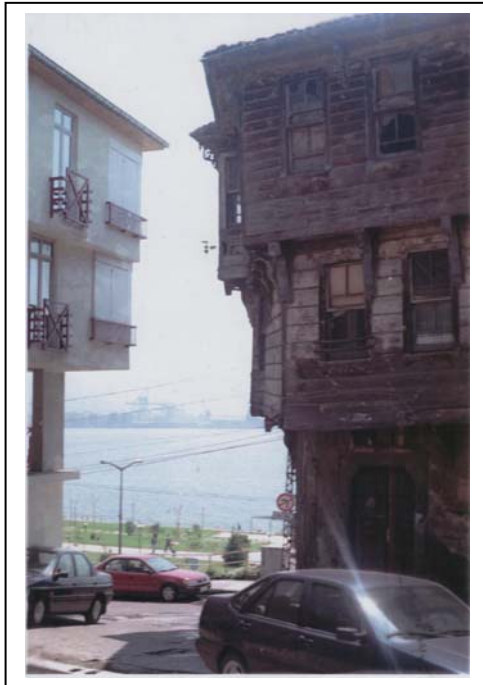
Ali Ağa Hamamı çarşı içinde yer alan ve halen kullanımda olan tescilli bir yapıdır. Tamamen taştan inşa edilmiş binanın halvet ve ılıklik bölümü kubbe ile örtülüdür. Yıkama bölümü büyük altıgen kasnaklı bir kubbedir. Kubbenin üstündeki aydınlatmayı sağlayan orijinal fanuslar sökülüp yerlerine düz camlar takılmıştır. Bu hamam dört bir yanına yaslanan yeni binalarla abluka altına alınmıştır. Dar sokaklar arasında kalan bu hamamın iyi bir fotoğrafının alınması mümkün değildir.

**Resim 21**

4.4.2. Sivil Mimari Örnekleri

Eski Ereğli'nin evleri ahşaptan ve kagirden yapılmıştır. Sayısı her geçen gün azalmakta olan bu evler sadece Akarca Mahallesi'nde yoğunluk göstermektedir. Kentin diğer bölümlerinde tek olarak ayakta kalabilen bu sivil mimari örnekler, yeni yapılanma süreci sonrasında apartmanlar arasında hiç beklemediğiniz anda karşınıza çıkıp sizi şaşırtmaktadırlar.

Akarca Mahallesi kentin eski konut dokusunu kısmen yansıtan hemen hemen tek bölge olarak kalmıştır. Tezin asıl konusuna model oluşturan bu bölgedeki evleri daha ileriki bölümlerde inceleneceğinden, burada kentte ayakta kalan diğer yapıları fotoğraflarla örneklenecektir.



Resim 23: Kagir bir zemin kat üzerine inşa edilmiş ve diğer iki katı ahşap olan sahil yolu üzerindeki bu bina ahşap konsollarla desteklenmiş üçgen çıkmalara sahiptir.

Resim 22: Sahil yolu üzerinde yer alan kentteki sivil mimari örneklerinden en değerlisi olan Halil Paşa Konağı kagir bir yapıdır. 1993 yılında geçirdiği restorasyondan sonra müzeye çevrilmiştir.

Resim 24: Sahil yolu üzerinde Askeri misafirhane olarak kullanılan ilgi çekici bir başka kagir yapı

Resim 26 :İncekaş Sokağındaki bu ev tipik bir kagir Ereğli evidir.

Resim 25 : Sungur Sokaktaki kagir bu bina kent tipik bir yapısıdır. En önemli özelliği de halen sahip olabildiği geniş ve duvarlarla çevrili bahçesidir.

Resim 27: Kavak Dibi sokaktaki bu ev günümüzde kreş olarak kullanılmaktadır.

Resim 28: Kavak Dibi Sokaktaki etkileyici bir ahşap yapı. Karakteristik özellikler gösteren bu binayı diğerlerinden ayıran özelliği ise çatı katındaki köşk bölümüdür.

BÖLÜM 5 : KDZ. EREĞLİ'DE PLANSIZ ŞEHİRLEŞMENİN NEDEN OLDUĞU KENTSEL DOKU DEĞİŞİMİNİN İNCELENMESİ

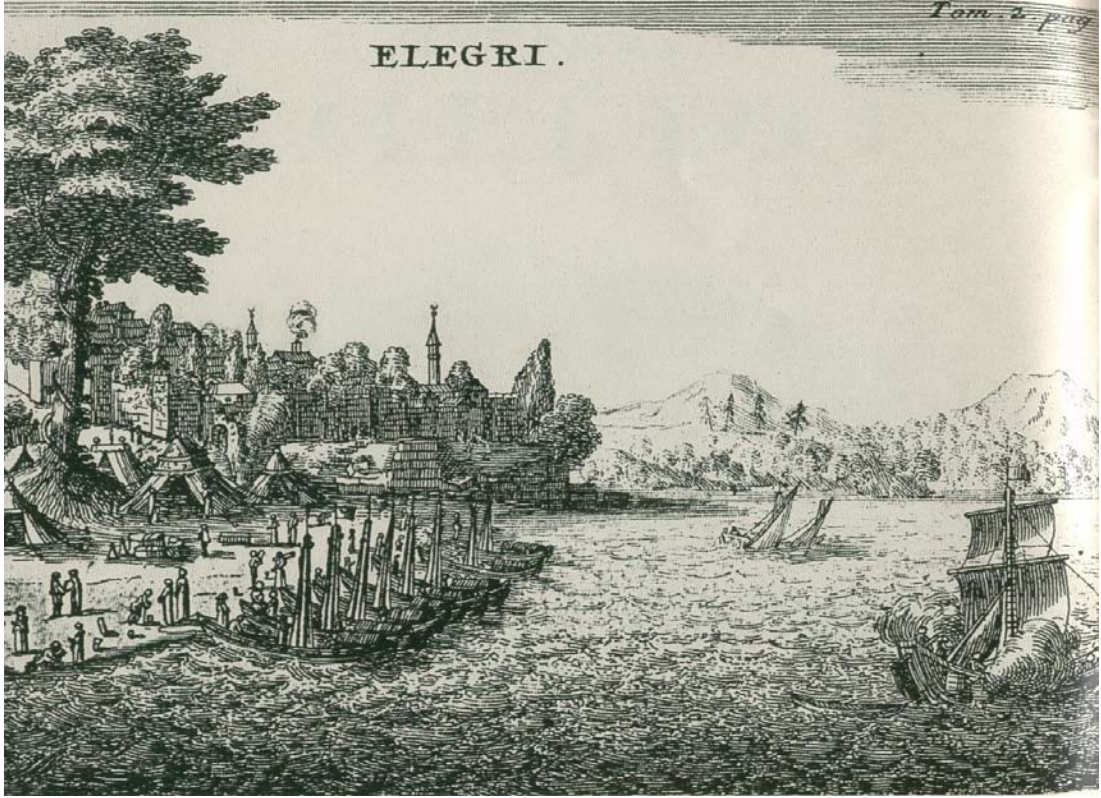
Türkiye'nin tüm yerleşim birimlerinin karşı karşıya kaldığı kimlik kaybı sorununu çok yakından yaşayan kentlerden biri de Ereğli'dir. Kent Türkiye ekonomisi için önemli bir fabrikanın kurulması kararı ile geri dönüşü olmayan bir değişim sürecine girmiş ve her geçen gün kimliğini biraz daha kaybetmiştir. Mübeccel Kıray'ın Ereğli'yi incelediği kitabında çarpıcı bir ifade bulunmaktadır. "... Demir-Çelik fabrikasının yapımına başlanmadan önce Ereğli, Göztepe'nin de ötesine doğru, sebze bahçeleri, plaj ve seyrek bağ evleri halinde Gülüç ırmağına kadar uzanıyormuş. 1962 Temmuzunda bu saha kamulaştırılmış, sahil doldurulmuş ve buradaki üç tepe tıraş edilerek saha düzleştirilmiştir. Değil 10-15 yıl sonra, şimdi bile Ereğli'nin eski halini düşünebilmek imkansızdır..."⁷¹. Zira sözü edilen tarihten değil 10-15 yıl tam 40 yıl sonrasında bugün Ereğli'nin geçmişte nasıl bir kent olduğunu anlayabilmemizin tek yolu bu kente dair eski fotoğraflardır.

Karadeniz kıyı kentleri, Anadolu'nun doğusu ve güneyi gibi seyyahlar tarafından fazla ilgi görmemiştir. Herakleia Pontike de hiçbir zaman bir seyahatin konusu olabilecek bir yerleşim olarak değerlendirilmemiştir.⁷² Kent ile ilgili olan seyyah raporları sadece antik kent yapısı ve kent gelişimi ile ilgili genel tasvirlerle yer vermektedir. 1701 yılında bir Fransız botanikçisi olan Joseph Piton de Tournefort tarafından ziyaret edilen kent, ilk olarak onun ağzından 18. yy.'ın başındaki kapsamlı tasviri ve tarihçesiyle ön plana çıkartılmıştır.⁷³ J. P. de Tournefort bu ziyareti sırasında limana demirlenen gemisinden kentin bir de resmini yapmıştır. (Resim 29) Ayrıca bu resim kentin görsel olarak ilk kez tasvirlendiği bir belge olarak karşımıza çıkmaktadır.

⁷¹ Mübeccel Kıray, Ereğli Ağır Sanayiden Önce Bir Sahil Kasabası, Bağlam Yayıncılık, İstanbul 2000, syf:

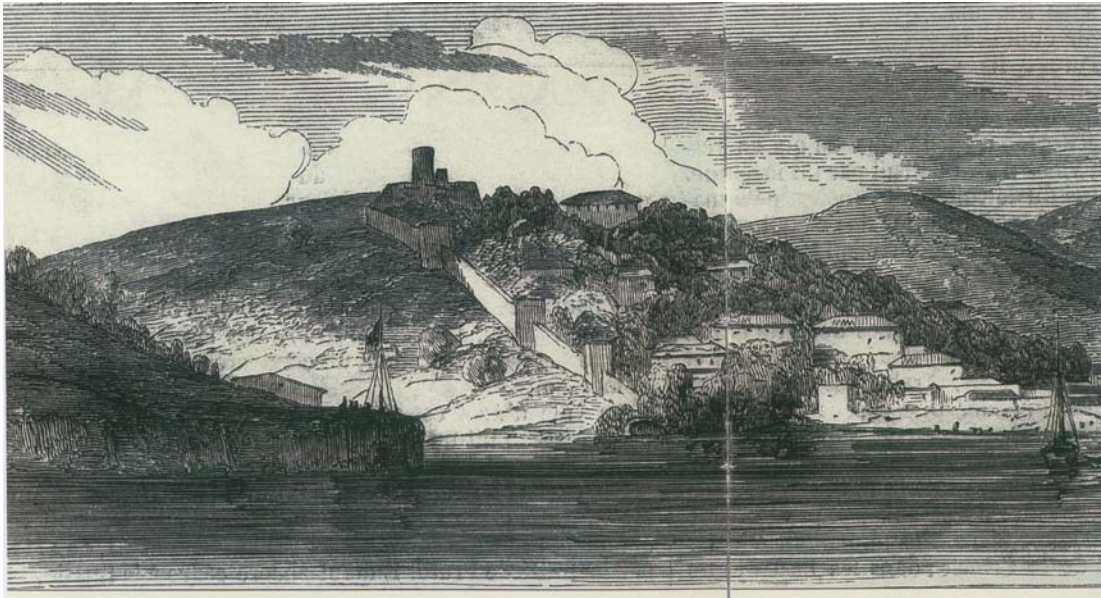
⁷² Tayfun Akkaya, Herakleia Pontike'nin Tarihi Gelişimi ve Eski Eserleri, Troya Yayıncılık, İstanbul 1994, syf:27

⁷³ Wolfram Hoepfner, Herakleia Pontike- Ereğli Bir anı Tarihi İncelemesi, Viyana-Köln-Graz Komisyon Yayınevi, Viyana 1966, syf:27



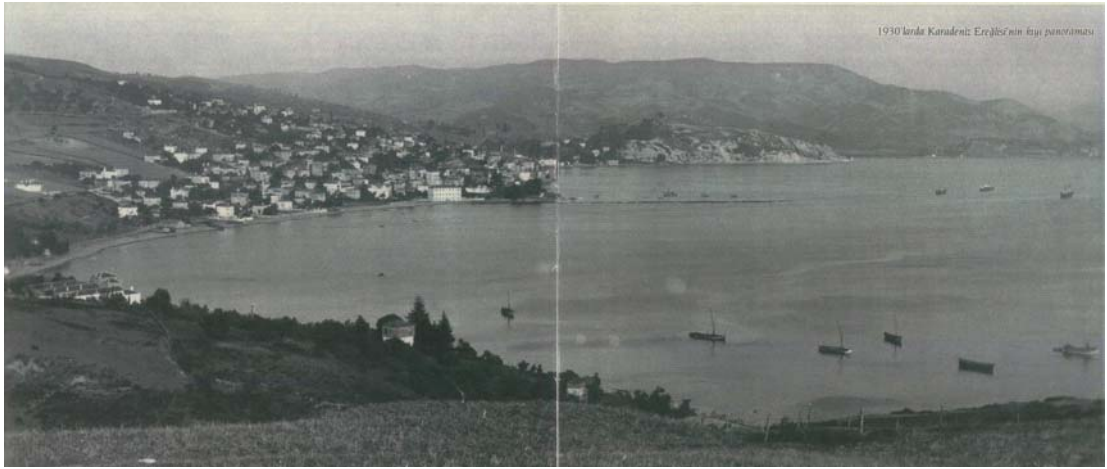
Resim 29 : Kuzeyden Ereğli

Aşağıda kentin bir başka tasviri bulunmaktadır. 19. yy. başındaki Ereğli'yi anlatan bu gravürde de kente kuzeyden bakılmıştır.



Resim 30: Kente kuzeyden bir bakış

Bugün olduğu gibi, geçmişte de evleri ya da resmi- dini yapıları, buldukları yerleşmeden ve o yerleşmenin tarihsel dokusundan ayrı olarak düşünmek olanaksızdır. Yapıların kent topoğrafyası içerisindeki konumları, komşuluk ilişkileri, sokakla olan eşgüdümleri, o yerleşmedeki başka kültürel potansiyeller, ticari, dinsel ya da sosyal etkiler... kısaca kentin genel karakteri, yapıların mimari kimliğini de belirleyen etmenlerin başında gelir. Yapıların oluşturdukları “imar düzeni” ve mimari yönelişler de o kentin dokusunu yaratmaktadır.(Resim 31)



Resim 31: 1930'larda Karadeniz Ereğli'nin kıyı panoraması

Osmanlı Türkleri, yerleştikleri veya iskan ettikleri yerlerde genellikle mevcut bir kentin varlığını hesaba katmak zorundaydılar. Mevcut şehir sur ile çevrili ve surun çevrelediği saha yeterli büyüklükte olduğu zaman yeni şehir bu çerçeve içinde kalmakla yetinmiştir. Hisar içi yeterli gelmediği vakit şehir, etrafındaki düzlüklere yayılmıştır.⁷⁴ Ereğli'de 1848'de başlayan Kömür işletmeciliği ile birlikte ilk göçü yaşamış ve mevcut kent sınırlarına sığamadığı için etrafındaki boş alanlara doğru genişlemeye başlamıştır. (Resim 31,32,33)

⁷⁴ Sedat H.Eldem, Türk Evi Osmanlı Dönemi Cilt III, Türkiye Anıt Çevre Turizm Değerlerini Koruma Vakfı Yayınları, İstanbul 1987,syf: 258



Resim 32: 20.yy. başında Karadeniz Ereğli



Resim 33: 1930'larda Karadeniz Ereğli'nin genel panoraması

Ereğli, meyilli bir arazi üzerine kurulmuş bir kenttir. Birçok Anadolu şehirlerinde olduğu gibi evler hep aynı yöne baktığı gibi güneş tarafına da çevrilmişlerdir. 1930'lardaki Ereğli kendine has bir kıyı kasabası görünümündedir. 1961'de Ereğli Demir Çelik Fabrikasının inşaatının başlaması ile kentte geri dönüşü olmayan bir değişim başlamıştır.



Resim 34 :Günümüzde Karadeniz Ereğli Sahili

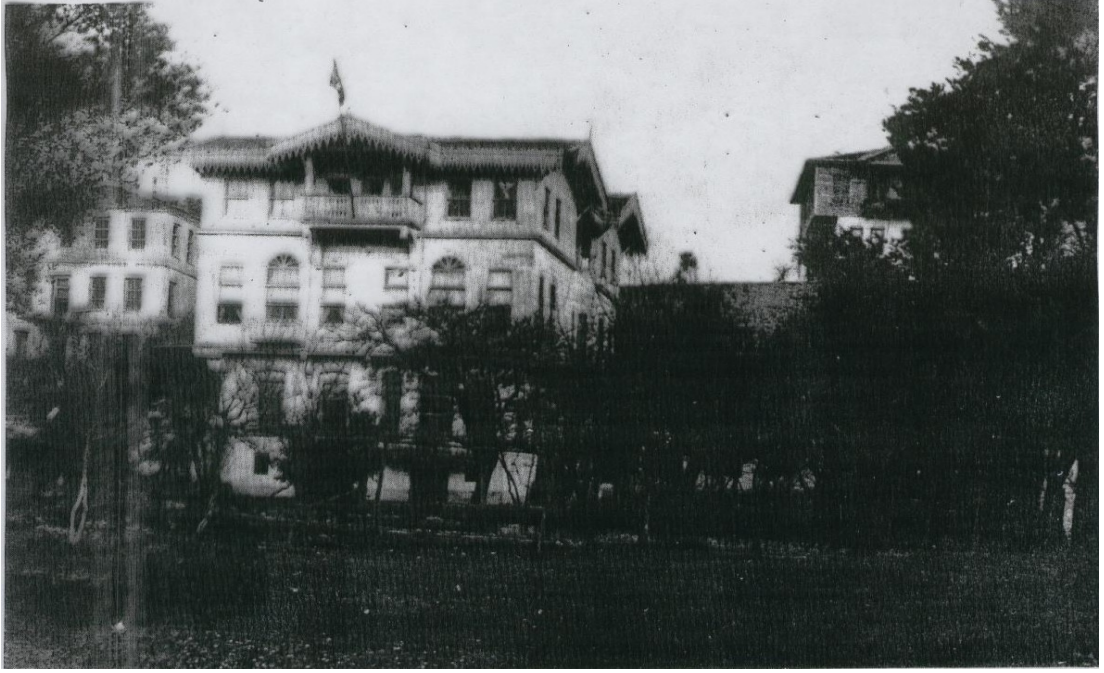
Resim 32 ile 34 aynı bakış açısı ile farklı tarihlerde Ereğli'yi anlatmaktadır. Kentin göç şoku yaşadığı 1965'den sonra, ihtiyaçlara cevap veremeyen konutların birçoğu yıkılmış ve yerlerine apartman denilen iskan tipi yerleşmiştir. Bu gelişim kentte sosyal, ekonomik ve şehircilik bakımından hazır olmayan bir zemin üzerine yapılmış ve bunun sonucunda da eski mahalle düzeni ve bu düzenin oluşturduğu kent dokusu ortadan kalkmıştır. Sadece konutlar değil yollar da bu gelişme karşısında iflas etmiş ve yeni yolların açılması mecburiyeti doğmuştur. Sahilden geçirilen bu yeni yolda kentin eskide kalan sur üstündeki yalı evleri denizden koparılmış ve görkemlerini kaybetmişlerdir.



Resim 35: Kentin günümüzde kuşbakışı görünümü



Resim 36: Sahilden kente bir bakış



Resim 37: İstikbal caddesi üzerinde bir ev

Kentin elimizde kalan eski fotoğraflarla, benzer açıdan çekilmiş yeni fotoğraflarla günümüzde yaşadığı değişim daha iyi irdelenecektir. İlk örnekte, İstikbal caddesinde günümüzde yıkık durumda olan bir konağın çevresi ile geçirdiği değişim görülmektedir.



Resim 38: Resim 37'daki konağa günümüzde bakış

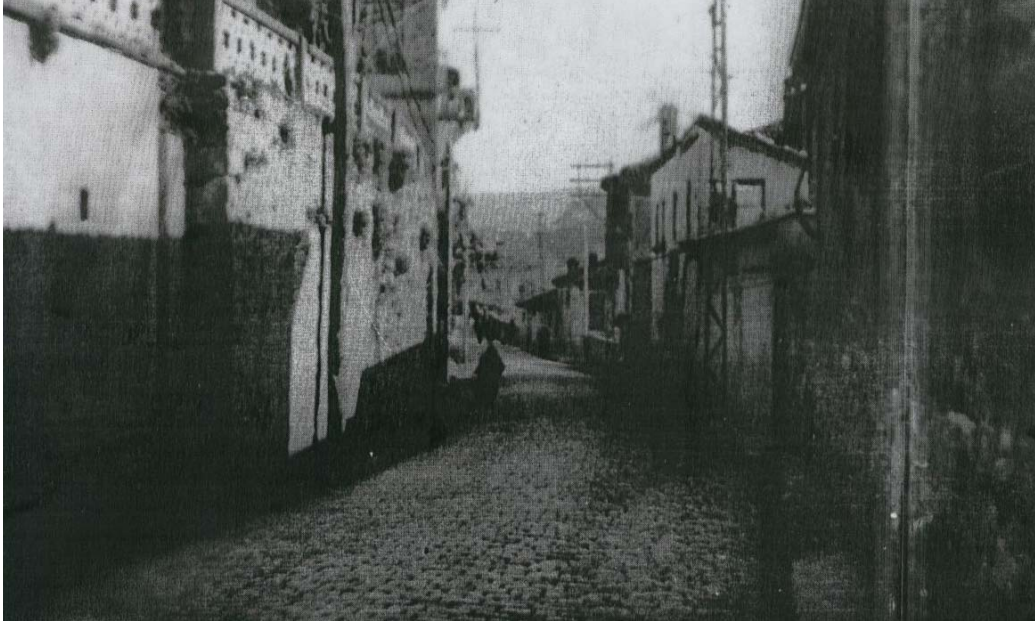


Resim 39: Bayram töreninde meydana bakış

Bu sayfada kentin hala en önemli dağılım noktası olan Devrim Bulvarından resimler bulunmaktadır. Devrim Bulvarında, resim 39 ve 40'de de açıkça görüldüğü gibi 1930'lardaki kente özgü iki yada üç katlı yapılar yerini 70 yıl sonra daha yüksek ve belli bir tarzı olmayan beton yapılara terk etmiştir.



Resim 40: Meydan başından meydana bakış



Resim 41: Yalı Caddesi

Belediyenin yeni yapılar için daha dikkatli davrandığı yalı caddesinde, bazı evler korunmuş olsa da burada restorasyon yapılması yerine yeni imar hakkı verilmektedir. Dikkat edilecek tek husus ise kat yüksekliğidir.



Resim 42: Günümüzde Yalı caddesi



Resim 43: Yenimahalle'ye bir bakış

Değişim çaresiz ve doğal bir evrensel süreçtir. Yüzyılların maddi ve manevi birikimini barındıran kentlerde geçmişin mimari mirası fiziksel görüntü, yaşam değeri ve simge olarak çevreye birtakım değerler katar.⁷⁵ Oysa bilinçsizce yaşanan değişim süreci sonucunda kentte bahçeler içindeki evler yerini birbirine karışmış beton yığınlarına terk etmişlerdir.



Resim 44: Günümüzde Yenimahalle

⁷⁵ Doğan Kuban, Tarihi Çevre Korumanın Mimarlık Boyutu Kuram ve Uygulama, Yem Yayın, İstanbul 2000, syf:51



Resim 45: Denizden kente bir bakış, tarih 1930'lar



Resim 46: Bugün



Resim 47

Ereğli'nin yaşadığı hızlı kentleşme sürecinin getirdiği yapılanmanın dokuya bu kadar zarar vermesinin sebeplerinde biri de kentte uzun süre yürürlükte olan imar planından da kaynaklanmaktadır. Binaların kotunun, ilgili yol seviyesinden verilmesi yapı kullanma emsalleri sonucu izin verilen kat sayının yol seviyesinin üzerinden geçerli olmasına neden olmuştur. 1985'ten sonra bu durum değişmiştir ve artık yapılarda kot, binanın oturacağı tabii zemin ortalaması esas alınarak verilmektedir. (İmar Planları ekte sunulmaktadır.)



Resim 48



Resim 49: Uzunkum Plajı

Ereğli'nin haritasına bakıldığında ne kadar büyük bir alan kapladığı daha iyi anlaşılan Erdemir'in (pafta 3) kurulduğu Uzunkum plajı eskiden halkın denize girebildiği bir alandı. Günümüzde Fabrikanın kurulduğu bu alan bir sanayi bölgesi haline gelmiştir. Eskiden Ereğli koyunun içinde bile denize girilirken fabrikanın denize döktüğü curuf nedeniyle deniz girilemeyecek kadar kirlenmiştir. Artık halk denize girebilmek için kentin dışına çıkmak zorundadır.



Resim 50: Uzunkum plajının yerinde bugün Erdemir bulunmaktadır

BÖLÜM 6: AKARCA MAHALLESİNDE KONUT VE ÇEVRESİNİN İNCELENMESİ

Karadeniz Ereğli merkezinde yer alan ve tezin konusunu oluşturan Akarca Mahallesi'nin bir kısmı kentsel sit alanı içindedir. Koruma amaçlı planlama çalışması yapılacak alanın sınırlarını kuzeyinde Şakir Reis Sokak, batısında Kız Kapısı Caddesi, güneydoğusunda ise Akkuyu Sokağı oluşturmaktadır. (Pafta 4, 5)

6.1. Akarca Mahallesi'nin Kent İçindeki Konumu

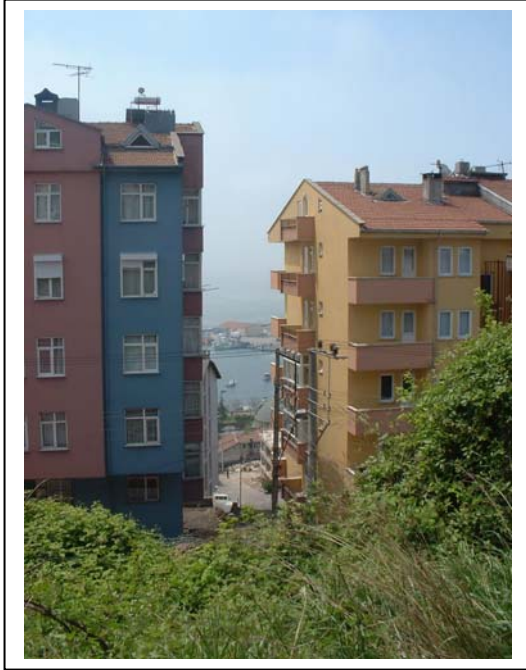
Kentin çekirdek yerleşim alanı içinde kalan sit alanı, tüm dönemlerde konut yerleşim alanı olarak gelişmiştir. Sit alanının kuzeyi, güneyi, ve batısı konut alanları ile çevrelenmiştir. İncelenen alanın batı sınırını oluşturan Kız Kapısı Caddesi, kentin her döneminde önemli bir ulaşım aksı olmuştur.

Kentte konut gereksinimi Demir-Çelik Fabrikasının kurulmasından öncesine kadar bir durağanlık gösterirken fabrikanın yapımına başlanmasıyla beraber ciddi bir problem haline gelmiştir. Fabrika yönetimi, çalışanlarının konut sorunlarını çözebilmek için fabrikanın inşaatının yanı sıra büyük bir lojman yapımını da üstlenmişse de üretilen konut sayısı yeterli olmamıştır. Ereğli'yi bu büyük göçü yaşamasına zorlayan gelişme sonucunda konut sorununa kısa vadeli çözüm olarak eski evlerin küçük bir tadilatla yenilenip kiraya verilmesi gündeme gelmiştir.

Ahşap ya da kagir olan Ereğli evlerinin ilk katlarında oturulmazdı. Daha çok taşıt olarak kullanılan hayvanların beslenmesi zamanından kalan bir alışkanlıkla⁷⁶ zemin kat kimi evlerde hayvan barınağı olarak kimi evlerde de depo olarak kullanılmıştır. Evlerin kullanılmayan zemin katları tadilatla değiştirilerek kiraya verilerek artan konut ihtiyacına kısa süreli bir çözüm sağlanmıştır. Akarca Mahallesi'nde incelenen alan içinde bu çözümle kullanılan birkaç konut hala aynı şekilde fonksiyonlarını sürdürmektedir.(Bkz. Konut 7 ile 8)

⁷⁶ Mübeccel Kıray, Ereğli Ağır Sanayiden Önce Bir Sahil Kasabası, Bağlam Yayıncılık, İstanbul 2000, syf:35

Sit alanının batı sınırını oluşturan Kız Kapısı caddesi üzerindeki eski yapılar yıkılmış ve yerlerine çok katlı yapılar inşa edilmiştir. Akarca Mahallesi'nin incelenen bölümünde de yeni binalar genelde bu cadde üzerindeki alanlara yapılmıştır. (Resim 51,52) Alanın diğer bölümünde dokusunu korumaya çalışan eski konut alanı, arsa değerinin ve de bu bölgede oturanların gelir düzeyinin düşük olması nedeniyle yenilenememekle birlikte herhangi bir onarım bile geçirmediğinden günümüze kadar gelebilmiştir. (Pafta 6)



Resim 51



Resim 52

Türk Şehirlerinin en büyük övünç kaynağı ve özelliği şüphesiz ki mahalleleridir.⁷⁷ Anadolu kentlerinde mahalle dendiğinde genel olarak, birbirini tanıyan, belirli ölçüde tutum ve davranışlarından sorumlu, sosyal dayanışma içerisindeki kişilerin yaşamlarını geçirdikleri evlerin oluşturduğu, sınırları kesin çizgilerle ayrılmamış bir veya birkaç sokağı olan, camisi, ilkokulu⁷⁸ bulunan bir alan anlaşılmaktadır.⁷⁹

⁷⁷ Sedat Hakkı Eldem, Türk Evi Osmanlı Dönemi Cilt III, Türkiye Anıt ve Çevre Turizm Değerlerini Koruma Vakfı Yayınları, İstanbul 1987, syf 262

⁷⁸ Sedat Hakkı Eldem, Türk Evi Osmanlı Dönemi Cilt III, Türkiye Anıt ve Çevre Turizm Değerlerini Koruma Vakfı Yayınları İstanbul 1987, syf 262

⁷⁹ Musa Çadırcı, Tarihten günümüze Anadolu'da Konut ve Yerleşme, Habitat, İstanbul 1996 ,syf:257

Akarca Mahallesi de yukarıdaki tanıma uygun bir yapı sergilemektedir. Mahallenin küçük bir camisi bir de okulu bulunmaktadır. Bunun dışındaki bölge de bahçe içindeki eski evlerin ve yeni yapılmış çok katlı apartmanların bulunduğu konut alanından oluşmaktadır.(Pafta 7) Yalnız Akarca Mahallesinin kentin geçirdiği her evrenin merkezinde yer almasından kaynaklanan bir farklılığı bulunmaktadır. Bu farklılık çevredeki konutlarla adeta iç içe girmiş ve sınırları birbirine karışmış antik yapı kalıntısı olan Herakles Sarayı ile bir Bizans Sarnıcının kalıntılarında ileri gelmektedir.

Yamaca kurulan Ereğli'nin kent dokusunun en önemli özelliği evlerin yaşanan ikinci katları birbirinin manzarasını kapatmadan aynı yöne bakan bahçe içindeki konutlardan oluşmasıdır. Akarca Mahallesinin sit alanı olarak korunmasının en büyük sebebi sadece eski evlerin bir arada bulunması değildir. Eski evler kentin dokusunun özelliği olan bahçe içinde korunabilmiş olmasıdır.(Pafta 8,9)



Resim 53

6.2. Konutların Fiziksel Özellikleri

Konut mimarisi, sosyal yapının, yaşama kültürünün ve toplum uygarlığının başat görüntüsüdür. Tarihi gelişmenin her çağında, günlük insan yaşantısı ile konut arasında var olan organik bağlantı Türk evini ve kentini, Türk tarihinin toplum struktürünü simgelemek açısından başta gelen verilerini üretmiştir. Her yıkılan eski konut yapısıyla sadece mimari veya estetik bir belge değil, fakat tarihi ve sosyal bir belge ortadan kalkmaktadır.⁸⁰

Türkiye'nin büyük bir kısmında, geleneksel konut mimarisinin struktürel malzemesi olan ahşap, Ereğli evlerinin de önemli bir özelliğidir ancak ahşap konutlar, kente göçün baskısı altında ve tarihi koruma bilinci sınırlı olan kültür ortamında büyük tahribata uğramış ve büyük bir hızla yok olmuştur. Kagir ve ahşap evlerden oluşan Ereğli'de günümüzde ahşap evlerden geriye fazla bir şey kalmamıştır.

6.2.1. Tipolojik Özellikler

Akarca Mahallesiindeki sit alanı ilan edilen bölgede hala kullanılabilen evlerden sadece biri ahşaptır. Bu bölümde incelenecek diğer evler kagir evlerdir.(Pafta 11) Bu bölgelerdeki evlerin planlarına baktığımızda karşımıza **orta sofalı plan** tipi çıkmaktadır. Sofa, evin merkezinde olup ve dört tarafı oda sıraları ile çevrilidir. Odalar arasında sofanın aydınlığı için eyvan şeklinde boşluklar bırakılmıştır. Bu eyvanlar ortadaki sofa ile bir bütünlük sağlar. Sedat Hakkı Eldem orta sofalı plan tipini kendi içinde üç bölüme ayırır:

Dört köşeli, orta sofalı plan tipi

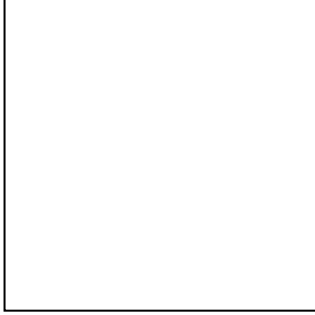
Pahlı köşeli, orta sofalı plan tipi

Yuvarlak veya beyzi, orta sofalı plan tipi

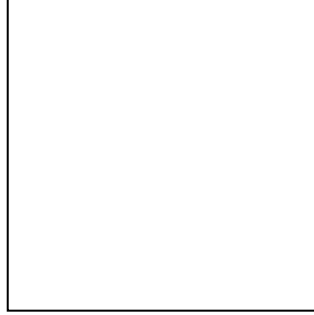
Ereğli'deki evlerde karşımıza çıkan plan ise **pahlı köşeli orta sofalı plan** tipidir. Köşelerin pahlılaşması durumunda sofa, düzgün olmayan ama karşılıklı kenarları birbirine eşit olan bir sekizgen oluşturur. Bu bölgede karşımıza çıkan dört odalı ve

⁸⁰ Doğan Kuban, Tarihi Çevre Korumanın Mimarlık Boyutu, YEM Yayınları, İstanbul 2000, syf; 149

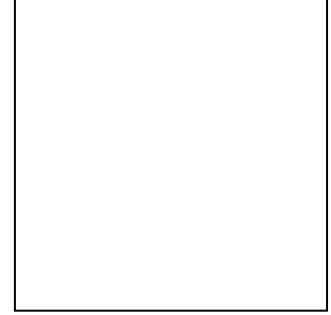
dört eyvanlı plan tipinde merdiven eyvanlardan birinin içine yerleştirilmiştir. her biri sofaya açılan odalar, sofanın hareket merkezi olmasını sağlamıştır. Bu özelliğiyle sofa bir geçit olmakla beraber tüm ev halkının toplandığı bir mekan haline gelmiştir. İncelediğimiz alanda orta sofalı evler üç ayrı tipte karşımıza çıkmaktadır.



Tip 1



Tip 2



Tip 3

Bu üç tipte de görüldüğü gibi bazı evlerde ne çıkma ne de balkon vardır. Bazı evlerde sofayı tamamlayan eyvanlarda ya çıkma ya da balkon mevcuttur. Bazı evlerde de her ikisi beraber bulunmaktadır. Şema ile anlatılan bu üç tipin her birine incelenen bölgede hala kullanılan evlerden örnekler verelim:

Tip 1 için; Konut 1

Tip 2 için; Konut 2, Konut 3, Konut 4, Konut 5

Tip 3 için; Konut 6

İncelenen alandaki evlerin herbiri birer aileyi içinde barındırırken, kentin aldığı göç sonucu hızlı kentleşme döneminde, bazı evler orijinal planlarına uymayan eklemelerle her katı farklı ailelerin kullanmasına olanak veren bir hale dönüştürülmüştür.(Konut 4 ve 5)

Araştırma bölgesinde yapılan inceleme sonucunda Ereğli evlerinin belirlenen özellikleri aşağıda belirtildiği gibidir:

- Evler pahlı köşeli orta sofalı plan tipindedir.
- Evler küçük de olsa mutlaka bahçe içindedir ve ev sokağa yakın konumlandırılmıştır.
- Kagir evler üç, ahşap evler iki katlıdır ve bodrum kat yoktur.

- Dışarıdan bakıldığında katlar kagir evlerde tuğla profil sıraları ile belirlenmiştir.
- Girişler genellikle zemin kotundan sağlanmaktadır. Bazı evlerde ise birkaç basamakla zeminden yükselen girişler görülmektedir.
- Evlerin ana malzemesi ahşap, taş ve tuğladır.
- Çatı örtüsü kiremittir ve saçaklar da 50-60 cm. genişliktedir.
- Bacalar tamamen taştan yapılmıştır.
- Her evin bahçesinde mutlaka kuyu bulunmaktadır.
- Evlerin alt katlarında oturulmaz. Genellikle bu mekan depo, samanlık ve ahır olarak kullanılır. Alt katların zemini taş veya sıkıştırılmış topraktır.
- Evlerin bazılarında çıkma, bazılarında balkon, bazılarında da hem balkon hem de çıkma bulunmaktadır.
- Çıkmaların altı taş olarak açıkta bırakılmıştır.
- Balkonlarda demir konstrüksiyon kullanımı dikkat çekmektedir.
- Her evde gusulhane ve ocak bulunmaktadır.
- Tavanlarda genelde konstrüksiyon gözükse de bazı tavanlarda ahşap süsleme mevcuttur.
- Bazı evlerde pencerelerin etrafında söveler bulunsa da asıl olan sövesiz pencerelerdir. Söve ile çerçevelenmeyen bazı evlerin pencerelerinde tuğladan yapılmış kemerler bulunmaktadır.
- Pencerelerin orijinal hali üç bölmeli giyotin penceredir.
- Kapılar, genellikle kemerli bir açıklığın içinde bina yüzeyinden 50 cm geride çift kanatlı ahşap kapılardır.

KONUT 1



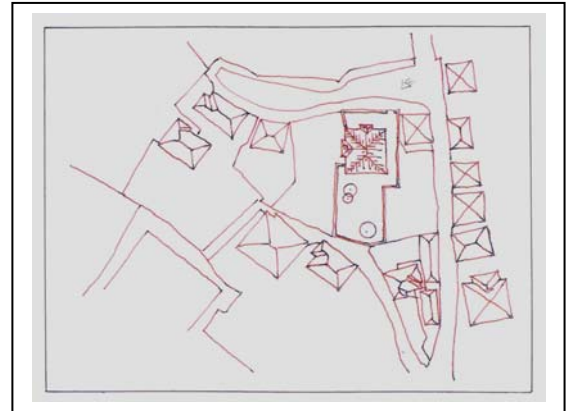
Resim 54

AÇIKLAMA

Kagir yığma olan bu konut incelenen bölgede hiçbir ekleme olmadan orijinal halini koruyabilmiş tek örnek olarak değerlendirilebilir. Plan olarak, pahlı köşeli orta sofalı plan tipindedir. Bu yapıda hem balkon hem de çıkma mevcuttur. Yapının hiçbir elemanı değişime uğramamıştır. Zemin kat döşemesi taş, diğer kat döşemeleri ahşaptır. Halen zemin katı ve birinci katı kullanılan binanın ikinci katı kullanılmaz haldedir.

CEPHE

VAZİYET PLANI



Plan 17: Konut 1'e ait plan şeması

KONUT 2



Resim 55

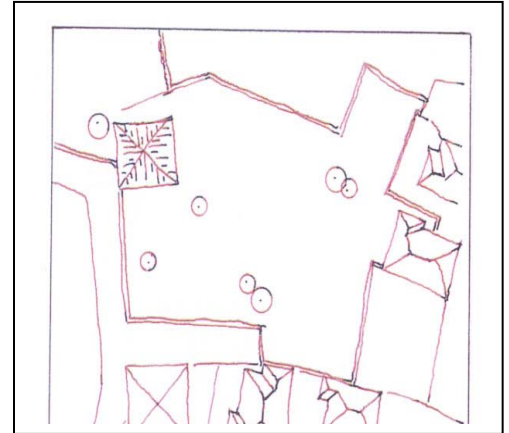


AÇIKLAMA

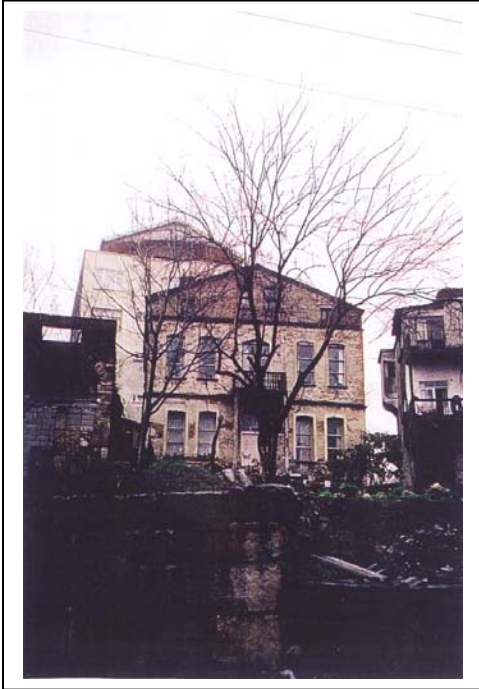
Kagir yığma olan bu yapı günümüzde kullanılmamaktadır. Bu yapıya ait pencerelerin ve kapıların boyutları değişmeden formları değişmiştir ve zemin kata yeni kapılar eklenmiştir. Ön cepheden bakıldığında bir cephe simetrisi görülmektedir. Katların hizası binada tuğla profil sıraları ile belirlenmiştir. Konut, diğer yapılarda da olduğu gibi bulunduğu bahçede yol kenarına yakın konumlandırılmıştır. Orta Sofalı plan tipine sahip olan bu konutta balkon ve çıkma bulunmamaktadır

CEPHE

VAZİYET PLANI



KONUT 3

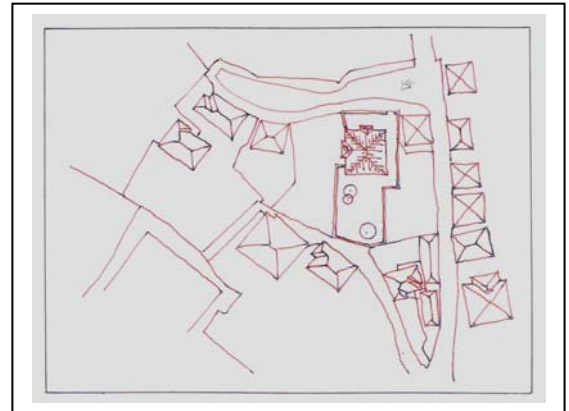


AÇIKLAMA

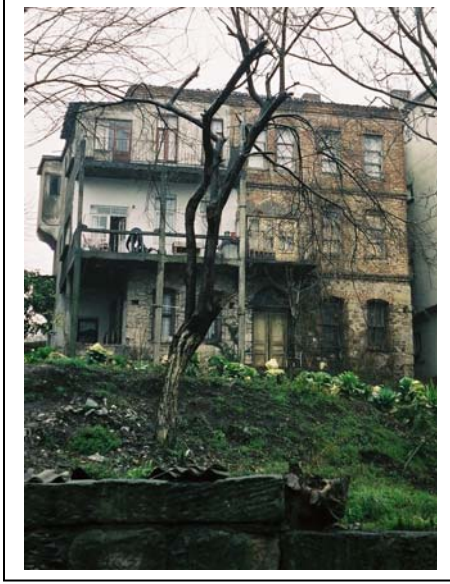
İncelenen Bölgede değiştirdiği yapısı ile dikkat çekici binalardan biridir. Ereğli'deki evlerde çatı katı bulunmaz. Bu konuta yapılan bir ekleme ile çatı katı kazandırılmıştır. Bölgedeki diğer binalarda rastlandığı gibi bu yapıda da orta sofalı plan tipi karşımıza çıkmaktadır. Pencere ve kapı formları ve boyutları değişikliğe uğramadan varlığını sürdürmektedir. Bu yapıda halen kullanılabilir bir halde olan balkon, sonradan yapılan beton kolonlarla desteklenmektedir. Konut 3'ü incelenen bölgedeki kagir yapılardan ayıran bir başka özelliği de kat sayısından kaynaklanmaktadır. Zemin kat dahil iki katlıdır.

CEPHE

VAZİYET PLANI



KONUT 4

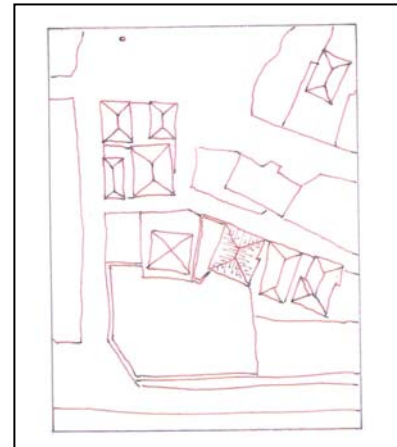


AÇIKLAMA

İncelenen Bölgede deęiřtirdiđi yapısı ile en dikkat çekici binadır. Kentin yařadığı deęiřim sürecini yansıtan bu yapıda yapılan eklerle bina kimliđini ciddi anlamda kaybetmiřtir. Bölgedeki diđer binalarda rastlandığı gibi bu yapıda da orta sofalı plan tipi karřımıza çıkmaktadır. Pencere ve kapı formları ve boyutları arka cephede deęiřikliđe uğramadan varlığını sürdürmektedir. Oysa ön cephede yeni pencere bořlukları açılmıř form ve boyutlar deęiřtirilmiřtir. Bu yapıda halen kullanılır bir halde olan balkon, sonradan yapılan beton kolonlarla desteklenmektedir. Bu balkonlara yapılan eklemenin boyunca yeni bir balkon ilave edilmiřtir. Beton kolonlarla desteklenen bu balkon iki katta görölmektedir. Ön cephede yapılan eklemelerin ve yapının bir kısmı sıvanmıřtır.

CEPHE

VAZİYET PLANI



KONUT 5

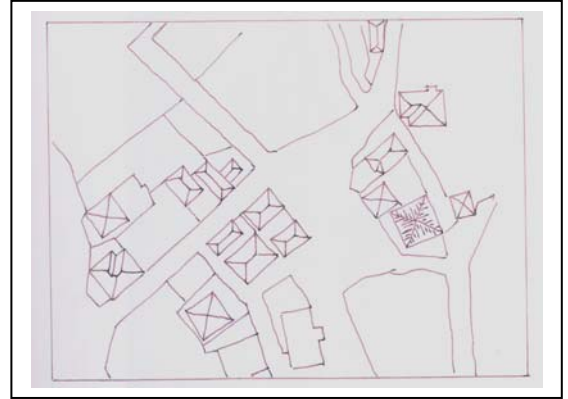


AÇIKLAMA

Bölgedeki diğer binalarda rastlandığı gibi bu yapıda da orta sofalı plan tipi karşımıza çıkmaktadır. Pencere ve kapı formları ve boyutları değişikliğe uğramadan varlığını sürdürmektedir. Bu yapıda halen kullanılabilir bir halde olan balkona, hem ön cephede hem de yan cephede merdiven eklenmiştir. Bu ekleme ile her katın ayrı aileler tarafından kullanıldığını belirtir. Yapının ön cephesi olduğu gibi, yan cephesinin de bir kısmı sıvanmıştır. Bu konut incelenen bölgedeki iki katlı konutlardan biridir.

CEPHE

VAZİYET PLANI



KONUT 6

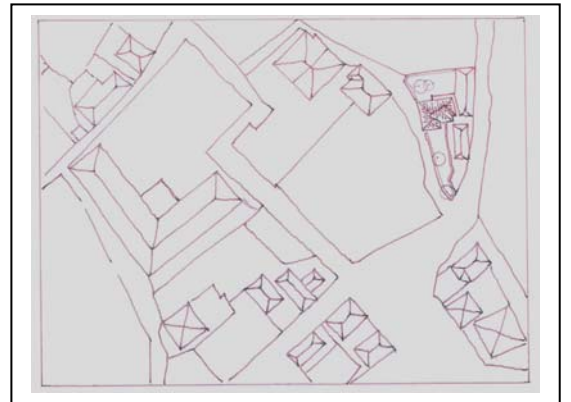


AÇIKLAMA

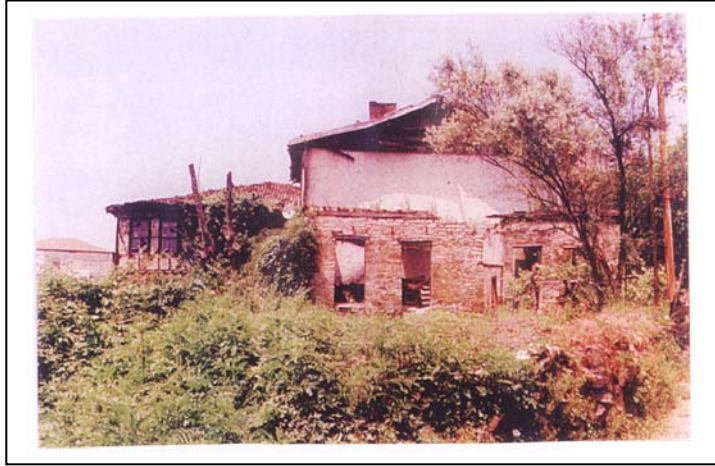
Kagir yığma olan bu konut incelenen bölgede kullanılmayan bir başka yapıdır. Yapının cephesinde pencerelerde ve kapılarda herhangi bir boyut değişikliği söz konusu değildir. İçine girilemeyen bu binanın plan şemasına ait bir veri bulunmamaktadır.

CEPHE

VAZİYET PLANI



KONUT 7



AÇIKLAMA

Tamamen yıkık halde bulunan bu kagir yapı hakkında sağlıklı bir bilgi mevcut değildir.

CEPHE

VAZİYET PLANI



KONUT 8

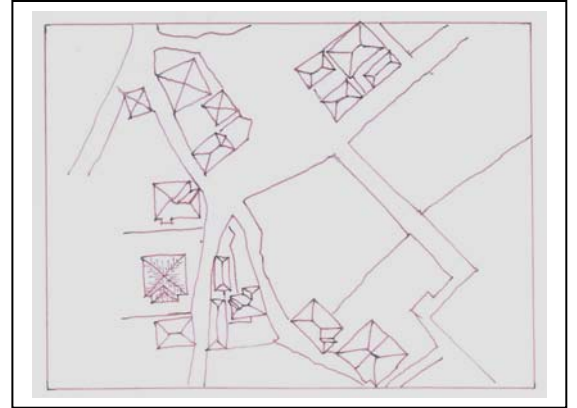


AÇIKLAMA

Ereğli'nin dokusunu oluşturan bir başka yapı türü olan ahşap kagir evlerin halen kullanılan bir örneği olan bu konut kagir yapılarda olduğu gibi pahlı köşeli orta sofalı plan tipine sahiptir. İki katlı olan bu ahşap bina iki katlıdır. Zemin katı sıkıştırılmış toprak olan evin ahşap olan ilk kat döşemesi yoğun ahşap direklerle desteklenmiştir. Binada çıkma bulunmamaktadır. Çatı saçakları 60 cm.'dir ve alaturka kiremit ile kaplıdır.

CEPHE

VAZİYET PLANI



Plan 18: Konut 7'ye ait plan şeması

KONUT 8

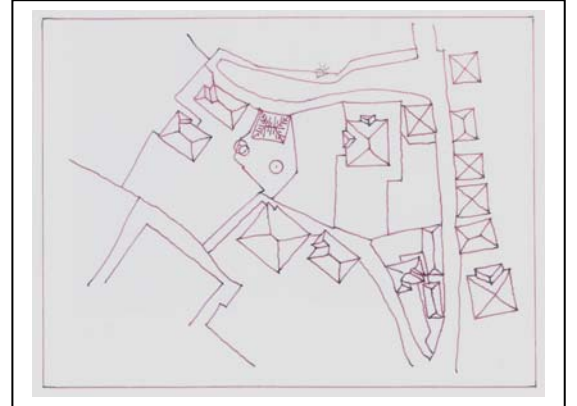


AÇIKLAMA

Ereğli'nin dokusunu oluşturan bir başka yapı türü olan ve kullanılmayan ahşap kagir bu bina iki katlıdır. Zemin katı sıkıştırılmış toprak olan evin ahşap olan ilk kat döşemesi yoğun ahşap direklerle desteklenmiştir. Binada çıkma bulunmamaktadır. Çatı saçakları 60 cm.'dir ve alaturka kiremit ile kaplıdır. Binanın içine girilemediğinden plan tipi bilinmemektedir.

CEPHE

VAZİYET PLANI



6.2.2. Konstrüktif Özellikleri

Ereğli evleri ahşap karkas ve kagir yığma olmak üzere iki ayrı malzeme kullanılarak yapılmış yapılardır. Kullanılan yapı malzemeleri ve malzemeye göre seçilen yapı sistemleri hep yerel olanaklar doğrultusunda yapılmıştır. Ereğli ormanları, yapı malzemelerini elde etmek için oldukça geniş olanaklara sahipti ayrıca gülüç deresi kıyısında da kerpiç üretimi yapılırdı.⁸²

Yapının taşıyıcı sistemi, odanın boyutunu, biçimini, pencere, kapı gibi iç-dış ilişkilerini belirlemekle birlikte iç düzenin kurulmasında da etkili olmuştur.

Temeller için sağlam zemin bulununcaya kadar kazılırdı. Zaten tepeye yerleşmiş olan Akarca Mahallesiindeki evler için sağlam zemine 150 ila 200 cm. arasında ulaşılmaktadır.

Zemin kat duvarları kagir yapılarda 80 cm., ahşap yapılarda 50 cm. genişliğinde inşa edilmiştir. Kagir yapılarda dikkat çeken bir özellikse duvarları boyunca giden bir hatıl sisteminin olmamasıdır.

Her iki tip yapıda da döşeme ahşap kirişlemelerle taşınmıştır. 10/ 15 ahşap kirişler 40 ila 45 cm. ara ile taşıyıcı karkası oluşturmuştur. Yalnızca kagir yapılarda karşımıza çıkan balkonlar yaklaşık 200 cm. uzunluktaki demir kirişlerle konsol olarak taşınırdı. Günümüzde bu balkonların çoğunun döşemeleri yıkılmıştır. Döşemeleri yıkılan bu balkonların demir kirişlemeleri bazı evlerde halen mevcuttur. Halen ayakta kalan balkonlar ise kolonlarla desteklenmiş olarak kullanılmaya devam etmektedir.

⁸² Wolfram Hoepfner, Herakleia Pontike-Ereğli Bir Yapı Tarihi İncelemesi, Viyana-Köln-Graz Komisyon Yayınları, Viyana 1966, syf;32

6. 3. Konutların İç-Dış İlişkiler Sistemi

Ev ortamı küçük bir coğrafyadır. Orada birey, kendi ailesi ile birlikte bağımsızlığı yaşayabilmelidir. Yine ev, bir toplum ve yerleşim ünitesi olarak kendi içinde düzene ve işleve sahip bulunmalıdır. Bu tarz meskenlerin ördüğü köy, kasaba ve kent dokuları denge ve mutluluk ortamlarıdır.⁸³ Gerçekten de 1930'ların Ereğli'sinin fotoğraflarına bakıldığında hissedilen huzur ve mutluluk günümüzdeki yerini baskıcı kent görünümünden kaynaklanan mutsuzluğa bırakmaktadır.

6.3.1. Yerleşme Dokusu

Daha önceki bölümlerde de söz ettiğimiz gibi kent, evlerinin büyük bir bölümünün bahçeler arasında yer almasıyla oluşturduğu bir dokuya sahiptir. Evler, akılcıca yararlanılan eğimin üzerinde birbirlerini engellemeyen bir biçimde inşa edilmiştir. Dikkat çeken bir nokta evlerin kendine ait bahçenin kenarına doğru konumlanmasıdır. Böylece evlerin bahçelerinin daha verimli bir şekilde kullanılması sağlanmıştır. Evlerin yaşama alanı olarak kullanılan ikinci katları havadar, güneşli ve ferahdır. Çünkü yakın çevredeki diğer konutlar birbirlerini engellemeyecek şekilde konumlanmıştır.

Anadolu'da kent ve kasaba ölçeğinde kısıtlamalarla dokunun korunmasına yönelik fetvalar verilmişti. 17. yüzyıla ait fetva mecmualardan alınan örneklerden bazıları şöyledir:⁸⁴

- Evine yeni bir kat ekleyen kişi, komşularını rahatsız edebilecek görüş olanağını önlemek zorundadır. Aksi halde kadı, eklentinin yıkımına karar verir.
- Evleri yanan iki komşudan biri yeni evini eskisinin yüksekliğinde, fakat öbürü daha yüksek yaptırtırsa ve bunun penceresinden komşu evinin iç kısımları gözükmürse yüksek bölüm yıktırılır.

⁸³Necdet Sakaoğlu'nun makalesi, Türk Evi ve Biz, Türkiye Tarihi Evleri Koruma Derneği, İstanbul 1993, Syf; 31

⁸⁴ Necdet Sakaoğlu'nun makalesi, Türk Evi ve Biz, Türkiye Tarihi Evleri Koruma Derneği, İstanbul 1993, Syf; 29,30

- Yeni yapılan ev, komşu evin pencerelerinin ışığını ve havasını kesiyorsa, engel olan bölüm yıktırılır.

Görüldüğü üzere Osmanlı döneminde kent dokusunun korunması ve insanların daha huzurlu ve mutlu ortamlarda yaşamalarını sağlamak amacı ile getirilmiş bir takım düzenlemeler mevcuttur. Oysa bilinçsiz kentleşme sürecinin bir sonucu olarak günümüzde eski kent dokusunun izleri yok denecek kadar azdır.

6.3.2. Sokak ve Meydan Oluşumu

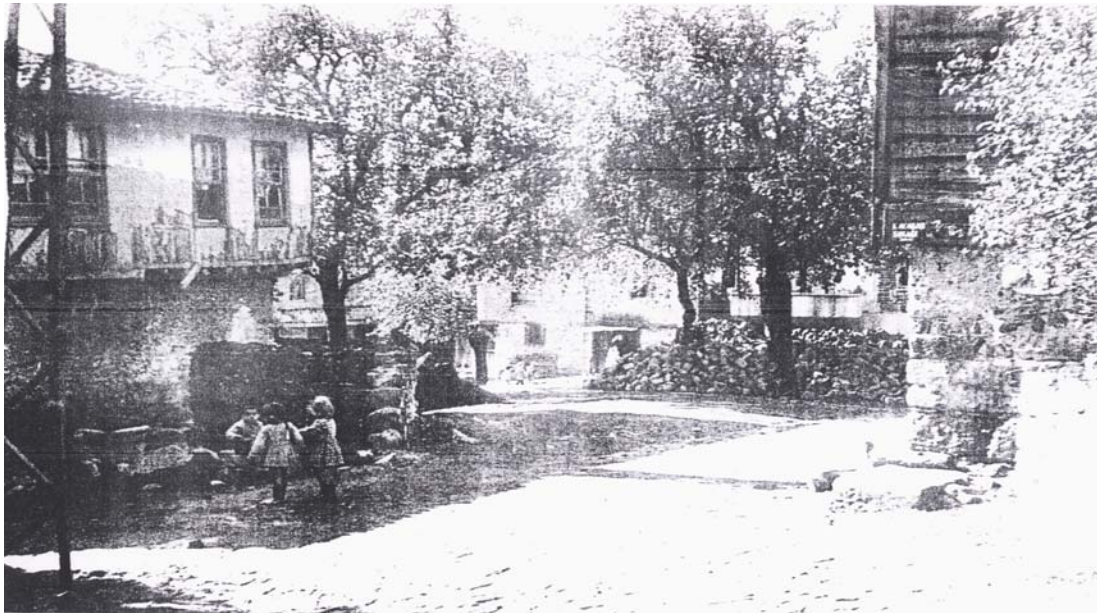
Sit alanının çevresi ile bağlantısını sağlayan yollar (Kız Kapısı Caddesi hariç) dar olması nedeniyle araç ve yaya trafiği açısından rahat ve sağlıklı değildir. Bu ara sokakların bazılarında iki taşıtın yan yana geçmesi bile mümkün olmamaktadır. Özellikle Şakir Reis sokağında ve Akkuyu Sokağının bazı bölümlerinde bir taşıt geçerken yayalar duvara yanaşıp beklemek zorunda kalmaktadır. Bu alan içinde kalan bazı yollar da darlıklarından dolayı sadece yaya trafiğine elvermektedir. 1980'lere kadar Arnavut kaldırımı olan bu yolların tümü günümüzde asfalt yollara dönüşmüş olup incelenen bölgede yaya kaldırımı yok denecek kadar azdır.(Pafta 6)

Sit alanı içindeki yollardan Kız Kapısı Caddesini dik kesenler hafif meyil ve kavisle tepeye doğru çıkar. Kentin genelinde küçük meydancılara çıkan yollar genel olarak birbirlerinden farklı eğimlerle üç yöne ayrılırlar. Bu küçük meydancılarda çoğu zaman bir nar ağacı ve bugün artık kullanılmayan bir dibek taşı bulunur.⁸⁵ Akarca Mahallesi'nin yukarıdaki tanıma uyan meydancığı da camii önündedir. Mahallenin meydanında bir çınar ağacı ve kuyu bileziğı çalındığından saçtan yapılma bir kapakla kapatılmış olan bir kuyu bulunmaktadır.(Pafta 6)

⁸⁵ Kıray Mübeccel, Ereğli Ağır Sanayiden Önce Bir Sahil Kasabası, Bağlam Yayıncılık, İstanbul 2000,syf:34



Resim 66



Resim 67

Resim 66 ve resim 67'de, incelenen alanda oluşan meydanın 1930'lardaki görünümüyle günümüzdeki hali çarpıcı bir şekilde görülmektedir. Resim 71'de küçük kız çocukların etrafında oynadığı dibek taşının(resim 8) yerinde bugün resim

70'de görüldüğü gibi park yeri bulunmaktadır. Yine sağlam halde bulunan dibek taşının arkasındaki evin yıkıntıları Resim70'de görülmektedir.

6.3.3. Konut Sokak İlişkisi

Kişinin toplumsal çevresi, belki de en derin, en sürekli ve aynı zamanda toplumsal davranış yönünden en önemli engellemelerin kaynağıdır.⁸⁶ Bu nedenle, toplumsal geleneklerine uygun biçimde fiziksel çevresini değiştiren kullanıcının bu düzenlemesindeki yeğlemelerinde kendi kültürel çevresinin fizyolojik, toplumsal ve psikolojik etkenleri rol oynar.⁸⁷

Eski evlerimizde avlu ve bahçelerin yüksek duvarlarla çevrilmesi, güvenlik gereksinmesinden olduğu kadar, ailenin gizli yaşantısının yabancı gözlerden gizlemek için mahremlik içgüdüleriyle geleneklere uygun olarak yapılmış önlemlerdir.⁸⁸ İncelenen alandaki evler, bahçelerin sokağa yakın kısımlarında konumlanmıştır. Evler yüksek bahçe duvarlarıyla çevrilerek sokaktan ayrılmıştır ama bugün bu duvarların bir çoğu yıkılmış haldedirler.

Kişi, gereksinmelerini, inançları, toplumsal idealleri, töresel kuralları ve kültürel çevresi gibi öğelerden oluşan tanıma yapısına göre algılar. Kişi, fiziksel çevresinden gelen gerilimleri gidermek için de, tanıma yapısına, geçmiş yaşantısında edindiği bilgi ve tecrübelerine, yeteneklerine bağlı olarak karşılaştığı çözüm yoluna göre mekanını düzenler. Mekanın düzenlenmesinde en önemli ölçütlerden biri de odalardır. Türk evinde, odalar konutun iç-dış ilişkilerine önemli özellikler getirmişlerdir. Odaların da bu ilişkiyi etkileyen öğeleri pencereler ve kapılardır. Odaların kuruluş ve kavramlarına bağlı olarak, iç dış ilişkilerin yoğunlaştığı bölgeler olan pencere kenarları oturma eylemini sağlamak üzere düzenlenmiştir. Türk evinin en önemli özelliklerinden olan sedirler Ereğli evlerinin pencere kenarlarında da

⁸⁶ Fehmi Kızıl, Toplumsal Geleneklerin Konut İçi Mekan Tasarımına Etkileri ve Toplumsal Geleneklerini Daha İyi Konut İçi Fiziksel Çevre Koşullarının Belirlenmesi, Güzel Sanatlar Akademisi, İstanbul 1978, syf;21

⁸⁷ A.g.e., syf;63

⁸⁸ A.g.e., syf;105

mevcuttur. Oturma alanları dışa dönük olarak odanın çevresine çekilmiş böylece ortadaki döşeme alanı çok amaçlı olarak kullanılmak üzere boş bırakılmıştır. Odaların köşelerde olması nedeniyle iki kenarındaki aynı pencere sayısı ile dışa açılmıştır. Ereğli evlerinde pencerelerin boyutları yaklaşık 80/180 cm.'dir. Pencereler üç bölümden oluşan giyotin pencerelerdir. Kagir evlerin bazılarında pencerelerin etrafında söve döndürülmüştür..



Resim 68

Ereğli evlerinde diğer Türk evlerinden farklı bir giriş katı karşımıza çıkmaktadır. Bu farklılık giriş katının pencere açıklıklarının ikinci kattakilerle aynı olmasından kaynaklanmaktadır. Giriş katlarının genelde daha kapalı ve mahrem olma olgusu bu yörede görülmemektedir.

Odaların içinde pencere kenarları sedirle çevriliyken, kapının yanında kapı ile birlikte düşünülmüş dolap sistemi bulunmaktadır. (Plan 16) Bazı odalarda bu dolapların arasında ocaklar bulunmaktadır. Bazı odaların tek duvarları dolapla kaplıyken bazı evlerin pencere olmayan her iki tarafında da dolap mevcuttur.(plan 18)

Binaların dış ve iç ilişkiler sistemini oluşturan bir başka olgu da kapılardır. Kagir binaların dış kapıları ise kapı boşluğundan genellikle 50 cm. içeride bulunan bir çerçevenin gerisinden açılmaktadır.(Resim 69) Ahşap yapılarda kagir yapılarda olduğu gibi özel bir giriş yoktur. Ahşap yapılarda dış kapı, pencerelerde de olduğu gibi yaklaşık 15 cm. geride başlamaktadır. Kapı boşluğu 150 ile 170 cm. arasında değişen bir açıklığa sahip olup genellikle dış kapılar çift kanatlıdır.



Resim 69

SONUÇ

Herakleia Pontike adı ile Anadolu'da Herkül'e adanmış oniki kentten biri olan Ereğli, küçük bir sahil kasabası olmasına karşın köklü geçmişi ile Türkiye'deki birçok kentten farklı bir kimliğe sahiptir.

Ereğli, zamanın en büyük güçlerine karşı bağımsızlığını koruyabilmiş, her türlü yasaklamaya ve baskıya karşı durarak inançlarına sahip çıkmış, doğal hayatın ve toprağın O'na verdiği tüm nimetlerden faydalanmayı başarabilmiş ve binlerce yıllık süreçte kendine özgü bir kent olmuş ve geçirdiği bütün dönemlerin izlerini de uzun süre dokusunda barındırmıştır. Tarihi boyunca bir çok saldırı ve tehdide karşı duran kent, ne yazık ki sanayileşme karşısında yenik düşmüştür.

Ekonomik kalkınma açısından Türkiye'nin en büyük projelerinden biri olan Erdemir*, kent için çok önemli bir gelişme olmasına rağmen büyük bir kültürel kaybı da beraberinde getirmiştir.

Aslında kültürel değerlerin yok oluşu sadece kentin değil tüm ülkenin yaşadığı bir gerçektir. Aldığı göçler sonrasında talebe cevap veremeyen konut alanları plansız programsız hızla çoğalmış ve kentleşme süreci sağlıklı gelişmiştir. Erdemir'in sebep olduğu bu değişime müdahale edilememiş ve kent sahip olduğu kimliğini 30 yıl gibi çok kısa bir sürede kaybetmiştir. Bütün bu süreç sonrasında geçmişe ait kent dokusunun korunmasında Ereğli için oldukça geç kalındığı söylenebilir.

Sosyolog Mübeccel Kıray'ın Ereğli'yi konu alan çalışmasında Erdemir'in gelişimi ile ilgili çarpıcı bir saptama vardır. Kıray, Erdemir'in 2000'li yıllarda altı milyonluk üretim kapasitesine ulaşacağını ve buna paralel olarak kent nüfusunun da 400.000'e ulaşacağını savunmuştur. 1960'larda yapılan bir araştırma sonucunda ortaya çıkan bu tablo karşısında bile merkezi yönetim tarafından Ereğli'ye ait bir imar planlaması

* Ereğli Demir Çelik Fabrikası

yapılmamış ve kent gelişimi tamamıyla yerel yönetimlerin ellerine bırakılmıştır. Ereğli de imar planı ilk olarak 1974'te yapılmış ve bu dönemden sonra uygulanmaya başlanmıştır.

İncelenen Akarca Mahaltesinde sit alanı ilan edilen bölgenin yapı özellikleri genel anlamda kentin konut yapısını incelemek için bize yeterli veriler vermemektedir. Bu bölgedeki evler mimari açıdan tarihi değeri yüksek ve özgün yapılar olarak nitelendirilemeyebilir. Bu evleri önemli ve korunmaya değer kılan, kentin eski dokusunu oluşturan bahçeli evlerden kalan son örneklerden olmalarıdır. İncelenen evler bakımsızlık ve gelir düzeyi düşük kullanıcıların ilgisizliğinden oldukça harap ve hatta kısmen yıkılmış durumdadırlar.

Bu bölgedeki evlerde genel olarak düşük gelir düzeyindeki aileler otursa da, evlerin mülkiyeti kentin zengin ailelerine aittir. Evlerin mülkiyetinde birden fazla kişi hak sahibi olduğundan, anlaşmazlık sonucu evler satılıp yerine apartman yapılmak yerine kiraya verilmiş, bir anlamda kaderine terk edilmiştir. İncelenen bölge günümüzde tercih edilen bir alan olmadığından kentin gelir düzeyi düşük kesim burada yaşamaktadır. Bu yüzden bu evler harap olsalar da günümüze kadar ulaşabilmiştir. Bu noktada, kentin eski dokusu içinde yer alan bu evleri eski dönemlerde zenginlerin yaşadığı konaklar olarak değerlendirebiliriz. Aldığı göç altında ezilen ve hızla yağmalanan Ereğli'nin ahşap ve kagir olmak üzere ikiye ayrılan konutlarından bugün halen ayakta kalan, bu çalışmada incelediğimiz evler, kentin üst düzey gelirli sahiplerine ait konutlar hakkında fikir oluştursa da daha alt gelir düzeyine sahip ailelerin evlerinin yapı özelliklerinin nasıl olduğuna dair somut bir veri yoktur. Ayrıca bölgede araştırılan evlerin birçoğu kagir yapılardır ve ahşap yapılara ilişkin veriler de oldukça kısıtlıdır.

Bölgede incelenen konutlar bugün oldukça harap bir durumdadır. Halen ayakta kalmaya çalışan bu konutlar geçirdikleri değişimler ve eklemeler sonrasında dokularını kaybetmeye başlamışlardır. Bu değişimleri şu şekilde özetlenebilir.

- Yaşanan göç sonrası değişen mekan ve alan ihtiyaçları konutlara yapılan eklerle giderilmeye çalışılmıştır. Ancak bu yapılan ekler dokuyu bozmaktadır.
- Kentin dokusunu oluşturan bahçe içindeki evlerden bu bölgede 9 adet konut dokusunu korumaya devam etmektedir. Bunlardan 5 tanesi yıkık yada kullanılamaz durumdadır.
- Evler yapılan yeni düzenleme ile her katında farklı bir ailenin oturabileceği şekilde düzenlenmiş ve bu amaca yönelik merdivenler binalara eklenmiştir.
- Eski dönemlerde depo olarak kullanılan evlerin alt katı, bugün yaşam alanı olarak kullanılmaktadır.
- Bazı konutlarda tuğla olan cephelerinin sıvandığı görülmektedir.
- Konutların birinci katlarındaki bir oda mutfığa çevrilmiştir.
- Konutlarda pencereler formlarını kaybetmiş ve neredeyse her konutta ayrı bir form almıştır.
- Bugün kapatılmış veya kullanılamaz olsa da her evin bahçesinde mutlaka kuyu bulunmaktadır.
- Bölgedeki yeni yerleşmede ise geleneksel mekan kullanımından tamamen uzaklaşmış ve mimari karakteristik tamamen yitirilmiştir.

Yapılan bu inceleme sonucunda evlerin Türk Evi plan şemalarına ve iç mekan düzenlemelerine uydukları görülmüştür. Yalnız özellikle kagir yapılarda Rum evinin etkilerini de görülmektedir. Kagir yapılarda pencere ve kapı kenarlarındaki söveler, giriş katlardaki pencere açıklıklarının fazlalığı, balkon kullanımı bu düşünceyi desteklemektedir.

Bu çalışma Ereğli konut dokusu üzerine yapılan ilk araştırma olup, sit alanında bulunan evlerin dikkate alınması ve korunmasının önemini vurgulamak, aynı zamanda kentte yapılaşmaya açılacak yeni bölgelerde tasarlanacak olan konutlarda, etüt edilmiş Ereğli evlerinin mimari elemanlarının ve oranlarının kullanılmasında bir model geliştirilmesi fikrine yardımcı olmak amaçlanmıştır.

EREĞLİ'NİN KAGIR KARKAS BİNALARININ GENEL ÖZELLİKLERİ								
PLAN ŞEMASI	KONUT YERLEŞİMİ	KAT SAYISI	PENCERE TİPİ	KAPI TİPİ	ÇIKMA	BALKON	ÇATI& SAÇAKLARR	
KONUT 1	Pahlı köşeli orta sofalı plan tipi	Bahçenin yola yakın kısmında konumlandırılmıştır.	3	Pencereler üç bölmeli giyotin pencere	Kapı boşluğunun içinde bir lentonun arkasında çift kanatlıdır.	Mevcut	Mevcut ama yıkık	Çatı alaturka kiremit ile kaplı ve saçaklar 60cm.
KONUT 2	Pahlı köşeli orta sofalı plan tipi	İncelenen bölgedeki en geniş araziye sahiptir ve yolun hemen kenarında konumlandırılmıştır.	3	Pencereler üç bölmeli giyotin pencere		Yok	Yok	Çatı alaturka kiremit ile kaplı ve saçaklar 60cm.
KONUT 3	Pahlı köşeli orta sofalı plan tipi	Bahçesi antik saray kalıntısına karşın bu ev bölgedeki bütün evler gibi yola yakın konumlanmıştır.	2+ çatı katı	Pencereler üç bölmeli giyotin pencere	Kemerli bir açıklığın ardında bir lentonun arkasında çift kanatlıdır.	Yok	Mevcut	Çatı alaturka kiremit ile kaplı ve saçaklar 60cm.
KONUT 4	Plan şeması günümüzde bozulmuştur.	Bahçesi antik saray kalıntısına karşın bir başka ev olan konut 4 diğer binalardan farklı olarak yola paralel konumlandırılmıştır.	3	Pencereler üç bölmeli giyotin pencere	Kemerli bir açıklığın ardında bir lentonun arkasında çift kanatlıdır.	Yok	Mevcut	Çatı alaturka kiremit ile kaplı ve saçaklar 60cm.

PLAN LİSTESİ	Sayfa
Plan 1. Ksenophon, Anabasis Onbinlerin Yürüyüşü Syf;	12
Plan 2. Wolfram Hoepfner, Herakleia Pontike- Ereğli Bir Yapı Tarihi İncelemesi, 1966	30
Plan 3. Tayfun Akkaya, Herakleia Pontike'nin Tarihi Gelişimi Ve Eski Eserleri, Troya yay., 1994	32
Plan 4. Tayfun Akkaya, Herakleia Pontike'nin Tarihi Gelişimi Ve Eski Eserleri, Troya yay., 1994	34
Plan 5. Tayfun Akkaya, Herakleia Pontike'nin Tarihi Gelişimi Ve Eski Eserleri, Troya yay., 1994	36
Plan 6. Wolfram Hoepfner, Herakleia Pontike- Ereğli Bir Yapı Tarihi İncelemesi, 1966	37
Plan 7. Wolfram Hoepfner, Herakleia Pontike- Ereğli Bir Yapı Tarihi İncelemesi, 1966	38
Plan 8. Wolfram Hoepfner, Herakleia Pontike- Ereğli Bir Yapı Tarihi İncelemesi, 1966	39
Plan 9. Wolfram Hoepfner, Herakleia Pontike- Ereğli Bir Yapı Tarihi İncelemesi, 1966	40
Plan 10. Wolfram Hoepfner, Herakleia Pontike- Ereğli Bir Yapı Tarihi İncelemesi, 1966	42
Plan 11. Wolfram Hoepfner, Herakleia Pontike- Ereğli Bir Yapı Tarihi İncelemesi, 1966	43
Plan 12. Wolfram Hoepfner, Herakleia Pontike- Ereğli Bir Yapı Tarihi İncelemesi, 1966	44
Plan 13. Wolfram Hoepfner, Herakleia Pontike- Ereğli Bir Yapı Tarihi İncelemesi, 1966	46
Plan 14. Tayfun Akkaya, Herakleia Pontike'nin Tarihi Gelişimi Ve Eski Eserleri, Troya yay., 1994	48
Plan 15. Wolfram Hoepfner, Herakleia Pontike- Ereğli Bir Yapı Tarihi İncelemesi, 1966	50

Plan 16. Wolfram Hoepfner, Herakleia Pontike- Eređli Bir Yapı Tarihi İncelemesi, 1966	53
Plan 17. Tuba Örüklü, röleve	75
Plan 18. Tuba Örüklü, röleve	82

PAFTA LİSTESİ

Pafta 1 Karadeniz Ereğli Haritası (Pervititch)

Pafta 2 Akarca Mahallesi Kanalizasyon Planı

Pafta 3 Akarca Mahallesi Sur Duvarları

Pafta 4 Sit Alanının Kent İçindeki Konumu

Pafta 5 Karadeniz Ereğli Haritası

Pafta 6 Akarca Mahallesi'nde Eski ve Yeni Yapılar

Pafta 7 Akarca Mahallesi'ndeki Mevcut Arazi Kullanımı

Pafta 8 Akarca Mahallesi'ndeki Yerleşim Deseni

Pafta 9 Akarca Mahallesi'nde Yapı-Çevre İlişkisi

Pafta 10 Çevre Değerleri

RESİM LİSTESİ**Sayfa**

Resim 1.	Karadeniz Ereğli- Herakleia Pontike, Kdz. Ereğli Belediyesi yay.,2000, syf;5	7
Resim 2.	Karadeniz Ereğli- Herakleia Pontike, Kdz. Ereğli Belediyesi yay.,2000, syf;15	14
Resim 3.	Karadeniz Ereğli- Herakleia Pontike, Kdz. Ereğli Belediyesi yay.,2000, syf;15	14
Resim 4.	Tuba Örüklü, Fotoğraf, 2002	34
Resim 5.	Tuba Örüklü, Fotoğraf, 2002	35
Resim 6.	Tayfun Akkaya, Herakleia Pontike'nin Tarihi Gelişimi Ve Eski Eserleri, Troya yay., 1994, syf;52	40
Resim 7.	Tayfun Akkaya, Herakleia Pontike'nin Tarihi Gelişimi Ve Eski Eserleri, Troya yay., 1994, syf;52	40
Resim 8.	Tayfun Akkaya, Herakleia Pontike'nin Tarihi Gelişimi Ve Eski Eserleri, Troya yay., 1994, syf;53	41
Resim 9.	Tuba Örüklü, Fotoğraf, 2002	44
Resim 10.	Tuba Örüklü, Fotoğraf, 2002	44
Resim 11.	Tuba Örüklü, Fotoğraf, 2002	44
Resim 12.	Tuba Örüklü, Fotoğraf, 2002	46
Resim 13.	Tuba Örüklü, Fotoğraf, 2002	46
Resim 14.	Tuba Örüklü, Fotoğraf, 2002	46
Resim 15.	Tayfun Akkaya, Herakleia Pontike'nin Tarihi Gelişimi Ve Eski Eserleri, Troya yay., 1994, syf;67	47
Resim 16,17, 18,19.	Tayfun Akkaya, Herakleia Pontike'nin Tarihi Gelişimi Ve Eski Eserleri, Troya yay., 1994, syf;70	49
Resim 20.	Tuba Örüklü, Fotoğraf, 1997	52
Resim 21.	Emre Örüklü, Fotoğraf, 2003	53
Resim 22.	Karadeniz Ereğli- Herakleia Pontike, Kdz. Ereğli Belediyesi yay.,2000, syf;3	54
Resim 23.	Tuba Örüklü, Fotoğraf, 2002	54

Resim 24.	Tayfun Akkaya, Herakleia Pontike'nin Tarihi Gelişimi Ve Eski Eserleri, Troya yay., 1994, syf;131	55
Resim 25.	Tayfun Akkaya, Herakleia Pontike'nin Tarihi Gelişimi Ve Eski Eserleri, Troya yay., 1994, syf;131	55
Resim 26.	Tayfun Akkaya, Herakleia Pontike'nin Tarihi Gelişimi Ve Eski Eserleri, Troya yay., 1994, syf;122	55
Resim 27.	Tayfun Akkaya, Herakleia Pontike'nin Tarihi Gelişimi Ve Eski Eserleri, Troya yay., 1994, syf;122	55
Resim 28.	Tayfun Akkaya, Herakleia Pontike'nin Tarihi Gelişimi Ve Eski Eserleri, Troya yay., 1994, syf;122	56
Resim 29.	Bir Zamanlar Zonguldak Kentbank, syf;2	58
Resim 30.	Bir Zamanlar Zonguldak Kentbank, syf;4	58
Resim 31.	Fotoğraflarla Ereğli	59
Resim 32.	Fotoğraflarla Ereğli	60
Resim 33.	Fotoğraflarla Ereğli	60
Resim 34.	Karadeniz Ereğli- Herakleia Pontike, Kdz. Ereğli Belediyesi yay.,2000, syf;2	61
Resim 35.	Karadeniz Ereğli- Herakleia Pontike, Kdz. Ereğli Belediyesi yay.,2000, syf;45	62
Resim 36.	Tuba Örüklü, Fotoğraf, 1997	62
Resim 37.	Fotoğraflarla Ereğli	63
Resim 38.	Tuba Örüklü, Fotoğraf, 2001	63
Resim 39.	Fotoğraflarla Ereğli	64
Resim 40.	Tuba Örüklü, Fotoğraf, 2001	64

Resim 41.	Fotoğraflarla Ereğli	65
Resim 42.	Tuba Örüklü, Fotoğraf, 2002	65
Resim 43	Fotoğraflarla Ereğli	66
Resim 44.	Tuba Örüklü, Fotoğraf, 2002	66
Resim 45.	Fotoğraflarla Ereğli	67
Resim 46.	Tuba Örüklü, Fotoğraf, 2002	67
Resim 47	Fotoğraflarla Ereğli	68
Resim 48.	Karadeniz Ereğli- Herakleia Pontike, Kdz. Ereğli Belediyesi yay.,2000, syf;17	68
Resim 49.	Fotoğraflarla Ereğli	69
Resim 50.	Karadeniz Ereğli- Herakleia Pontike, Kdz. Ereğli Belediyesi yay.,2000, syf;20	69
Diğer bütün resimler Tuba Örüklü, fotoğraf, 2003		

KAYNAKLAR

Kentkur A.Ş., Merzifon Kentsel Sit Alanı Koruma Amaçlı İmar Planı, Merzifon Belediyesi, 1996

AKKAYA Tayfun, Herakleia pontike'nin Tarihi Gelişimi ve Eski Eserleri, Troya Yayıncılık, İstanbul 1994

Dünya Gazetesi Bölge Eki, Karadeniz Ereğli ,İstanbul 20 Temmuz 2001

Antik Çağdan Günümüze Ereğli Mağaraları Kdz Ereğli Tarih, Doğa ve Kültürünü Yaşatma Derneği Kültür Yayınları, Nisan 1995

GÜNAY Reha, Geleneksel Safranbolu Evleri ve Oluşumu, Kültür Bakanlığı Yayınları, Ankara 1989

AYGÜN Tahsin, Karadeniz Ereğli Tarihi, Yayınevi Bilinmiyor, Ankara 1960

Karadeniz Ereğli Atatürk Anıtı Proje Şartnamesi

TOKEL Raif, Mitolojide Cehenemağzı Mağaraları, Zonguldak Turizm Müdürlüğü Raporu, 1994

TOKEL Raif, İnanç Turizmi ve Ereğli , Zonguldak Turizm Müdürlüğü Raporu, 1998

Karadeniz Ereğli Ticaret ve Sanayi Odası Rehberi, İstanbul 1986

ERHAT Azra, Mitoloji Sözlüğü, Remzi Kitabevi, İstanbul 2002

CAN Şefik, Klasik Yunan Mitolojisi, İnkılap Kitabevi, İstanbul 1994

KSENOPHON, Anabasis Onbinlerin Dönüşü (Çev. T. Gökçöl), Sosyal Yayınları, İstanbul 1998

STRABON, Antik Anadolu Coğrafyası (Çev. A. Pekmen), Arkeoloji ve Sanat Yayınları, İstanbul 2000

KIRAY Mübeccel B., Ereğli Ağır Sanayiden Önce Bir Sahil Kasabası, Bağlam Yayınları, İstanbul 2000

Kdz Ereğli Tarih, Doğa ve Kültürünü Yaşatma Derneği Kültür Yayınları, Uzun Mehmet Kömür ve Ereğli, 1998

ÇILADIR Sina, Karadeniz Ereğli'nin Tarihi, Demokrat Yayınları, Karadeniz Ereğli 1994

ODTÜ Mimarlık Fakültesi Şehir Planlama Bölümü, Kdz. Ereğlisi Kenti Yapısal Araştırmaları, Ankara 1969

BAŞGELEN Nezih, Bir Zamanlar Zonguldak, 8Kentbank için hazırlanan) Arkeoloji ve Sanat Yayınları, İstanbul 2000

Kdz Ereğli Tarih, Doğa ve Kültürünü Yaşatma Derneği Kültür Yayınları, Fotoğraflarla Anılardaki Ereğli, Ankara

Hoepfner Wolfram, Herakleia Pontike – Ereğli Bir Yapı Tarihi İncelemesi, Viyana-Köln- Graz Komisyon Yayınevi, Viyana 1966

ERGÜN Tekin, Karadeniz Ereğli '98, Karadeniz Ereğli Belediyesi Kültür Yayınları, Ankara 1998

ERGÜN Tekin, Karadeniz Ereğli-Herakleia Pontike, Karadeniz Ereğli Belediyesi Kültür Yayınları, Ankara 2001

Kdz Eređli Tarih, Doęa ve Kltrn Yařatma Derneęi Kltr Yayınları,
History of Eređli,

Sanat Dnyamız, ç aylık kltr ve sanat dergisi, Sayı:78, Yapı Kredi Yayınları,
İstanbul 2000

Bir Anatomi Dersi: Ev, Cogito ç aylık dergi sayı:18, Yapı Kredi Yayınları,
İstanbul 1999

LLOYD Seton, Trkiye'nin Tarihi Bir Gezginin Gzyle Anadolu Uygarlıkları
(çev: E.Varinlioęlu), Tbitak Yayınları, Ankara 2002

75 Yılda Deęiřen Kent ve Mimarlık, Tarih Vakfı Yayınları, İstanbul 1998

Osmanlı Mimarlıęının 7 Yzyılı "Uluslarst Bir Miras", Yapı- Endstri
Merkezi Yayınları, İstanbul 1999

Tarihten Gnmze Anadolu'da Konut ve Yerleřme, Tarih Vakfı Yayınları,
İstanbul

Kimlik Meřruiyet Etik, TMMOB Yayınları, Ankara 1996

KUBAN Doęan, Tarihi çevre Korumanın Mimarlık Boyutu, Yem Yayın, İstanbul
2000

ERGİNBAŐ Doęan, İnsan ve Ev, İT Matbaası, İstanbul 1961

KIZIL Fehmi, Toplumsal Geleneklerin Konut İçi Mekan Tasarımına Etkisi ve
Toplumsal Geleneklerini Daha İyi Karřılayacak Konut İçi Fiziksel Çevre
Kořullarının Belirlenmesi, İstanbul Devlet Gzel Sanatlar Akademisi Yayınları,
İstanbul 1978,

KÜÇÜKERMAN Önder, Anadolu'daki Geleneksel Türk Evinde Mekan Organizasyonu açısından Odalar, Turing ve Otomotiv Kurumu Yayınları, İstanbul 1973

Türk Evi ve Biz , Türkiye tarihi Evleri koruma Derneği Yayınları, İstanbul 19993

ELDEM Sedat Hakkı, Türk Evi Osmanlı Dönemi Cilt II, III; Türkiye Anıt Çevre Turizm Değerlerini Koruma Vakfı Yayınları, İstanbul

EKLER

Ek 1 İnanç Turizmi Raporları

Ek 2 İmar Planları