

T.C.
MİMAR SİNAN ÜNİVERSİTESİ
FEN BİLİMLERİ ENSTİTÜSÜ
ŞEHİR VE BÖLGE PLANLAMA BÖLÜMÜ
KENTSEL KORUMA VE YENİLEME PROGRAMI

**KENTSEL YENİLEŞME PROJELERİNİN KATILIM BOYUTU: CIUTAT
VELLA ve FENER BALAT ÖRNEKLERİ**

(Yüksek Lisans Tezi)

20037122 Aylin Şahingür

Danışman : Yrd. Doç. Dr. Arzu Kocabaş

İstanbul – Ekim 2005

KENTSEL YENİLEŞME PROJELERİNİN KATILIM BOYUTU: CIUTAT VELLA ve FENER BALAT ÖRNEKLERİ

İÇİNDEKİLER

HARİTA LİSTESİ

RESİM LİSTESİ

ŞEKİL LİSTESİ

TABLO LİSTESİ

ÖZET

SUMMARY

GİRİŞ

1.KENTSEL YENİLEŞME.....	1
1.1. Kentsel Yenileşme kavramı ve gelişim süreci.....	1
1.2. Kentsel Yenileşmenin uluslar arası önemi.....	5
1.2.2. İngiltere örneği.....	7
1.2.2.1. Kapsamlı yeniden gelişim modeli.....	8
1.2.2.2. Mahalle ıslahı modeli.....	9
1.2.2.3. Sürdürülebilir mahalle yenileşmesi.....	10
1.3.Kentsel Yenileşmenin sosyal boyutu.....	12
2. İSTANBUL- FENER BALAT ÖRNEĞİ.....	13
2.1. Metropol ölçekte yenileşme gereksinimi.....	14
2.2. Tarihi Yarımada'nın önemi.....	23
2.2.1. Tarihi Yarımada kapsamında katılım yönündeki girişimler.....	25
2.2.2. Fener Balat Projesi.....	32
2.2.2.1. Fener Balat Bölgesinin genel yapısı.....	34
2.2.2.2. Fener Balat Projesi'nin genel yapısı.....	38
2.2.2.3. Projenin sosyal hedefleri ve ilgili araçlar.....	43
2.3. Bölüm Sonucu.....	53
3. BARCELONA – CIUTAT VELLA ÖRNEĞİ.....	54
3.1.Barselona'nın Stratejik Planlama süreci.....	57

3.1.1. Barcelona Stratejik Planı sonuçları ve etkileri.....	66
3.1.2. Kentin stratejik planlama deneyiminden aldığı dersler.....	67
3.2. Ciutat Vella Projesi.....	68
3.2.1. Projenin genel çerçevesi.....	69
3.2.2. Bölgenin yapısı.....	70
3.2.3. Projenin uygulanma süreci.....	73
3.3. Bölüm sonucu.....	82
4. SONUÇ.....	85

KAYNAKLAR

HARİTA LİSTESİ

Harita1. İstanbul Dünya Kültür Mirası Haritası.....	20
Harita2. Fener Balat Bölgesi'nin Tarihi Yarımada'daki konumu.....	32
Harita3. Fener Balat Bölgesi.....	33
Harita4. İspanya ve Barselona kentinin konumu.....	54
Harita5. Barselona kenti.....	54
Harita6. Ciutat Vella'nın Barselona kentindeki konumu.....	68
Harita7. Kent içi Reform Plan alanları.....	75
Harita8. Bölgedeki eski ve yeni yol dokusu.....	81

RESİM LİSTESİ

Resim1.-2.-3.-4. Eminönü Hemşehrilik Beyannamesi imza günü	26
Resim5.6. Fener Balat Sempti.....	29
Resim7.-8. FenerBalatSempti.....	30
Resim9.10. FenerBalatSempti.....	31
Resim11.12. FenerBalatSempti.....	32
Resim13. Semt Ofisi olarak kullanılan bina.....	44
Resim14. Ciutat Vella bölgesi.....	59
Resim15. Binaların fiziksel yenilemeden önceki durumu.....	72
Resim16.-17. Binaların fiziksel yenilemeden önceki durumu.....	74
Resim18. Alanın fiziksel yenilemeden sonraki durumu.....	79

ŞEKİL LİSTESİ

Şekil1. 1988-2003 yılları arasındaki kamusal yatırımlar.....	67
Şekil2. Yatırımı gerçekleştiren kurumlar.....	67

TABLO LİSTESİ

Tablo1. Kurumsal Yapı ve Uygulama Şeması.....	34
Tablo2. Barselona Kenti 1. Stratejik Planı	51
Tablo3. Barselona Kenti 2. Stratejik Planı Oluşum Süreci.....	52
Tablo4. Barselona Kenti 2. Stratejik Planı.....	53
Tablo5. Barselona Kenti 3. Stratejik Planı (1999).....	54
Tablo6. Ciutat Vella bölgesindeki yoğunluk.....	59

ÖZET

Bütün önde gelen dünya kentleri, günün gerektirdiği koşullara uyum sağlamak, evrensel değerlerini korumak ve küreselleşmenin getirdiği rekabet ortamında varolabilmek için dinamik bir değişim göstermek ve yenilenmek durumundadır. Bu çok boyutlu süreç, günümüzde, fiziksel, ekonomik ve sosyal anlamda hedefleri içeren, sürdürülebilir ve planlı bir gelişimi kapsayan 'kentsel yenileşme' adını almaktadır.

Avrupa kentlerinde yaşanan ve zamanla geliştirilerek bugünkü halini alan kentsel yenileşme süreci, ülkemizin ve önde gelen kenti İstanbul'un da öncelikle 'sürdürülebilir' bir gelişim için ve bir çok farklı sebepten dolayı gereksinim duyduğu bir süreçtir. Kentsel yenileşme sürecinde yer alması gereken bir çok araç ve aktörün yanısıra önemli unsurlardan birisi de 'katılımcılık' faktörüdür. Bu tez çalışması bağlamında, kentsel yenileşme sürecinde katılım faktörünün önemi vurgulanarak, İstanbul Fener Balat ve Barselona Ciutat Vella örnekleri karşılaştırılmıştır.

Kentsel yenileşme girişimlerinde başarı sağlamış olan örnek modellerin hepsinde sosyal hedeflere ulaşmanın ve projenin her anlamda devamlılığını sağlamanın ancak bütün aktörlerin sürece katılımını sağlamakla mümkün olduğu görülmektedir. Bu noktada, yürütücü kurum ve kuruluşlarla yerel halkın irtibatını sağlaması gereken ara birimler olan sivil toplum kuruluşları önem kazanmaktadır. Ülkemizde de son dönemde etkinlikleri artan bu birimler daha yaygın hale gelerek, alınan kararlarda söz sahibi olabilmeli ve daha ağırlıklı bir etkinlik sağlamak adına kapasitelerini geliştirmelidir.

Avrupa örnekleri incelendiğinde bu konudaki en tecrübeli ülkenin İngiltere olduğu görülmektedir. Sanayileşme sonucu yaşanan kontrolsüz kentleşme süreci ve devam eden dönemde artan sorunlar için geliştirilen çözümler bu konuda bir çok ülkeye örnek olmuştur. Bu süreç İngiltere'de uzun yıllara dayanan deneyimler sonucu geliştirilmiştir ve başarılı uygulamalar gerçekleştirilmiştir. Bu deneyimler ışığında kilit kavramlar ortaya konulmuş ve Avrupa Birliği bazında deneyim paylaşımı ile birlikte diğer Avrupa kentlerini de etkilemiştir. Kısa sürede de planlı bir yönetim anlayışı ve belli reformlarla hem kent ölçeğinde hem de ilçe ve mahalle bazında kentsel

yenileşme projelerinin başarıya ulaşabileceği kanıtlanmıştır. İspanya ülkesindeki Barcelona ve Ciutat Vella örneği de bunlardan birisidir.

İstanbul kenti özelinde ise, kent bütününde başlatılması gereken kentsel yenileşme projelerine öncü olmak açısından öncelikli alanlar ve pilot projeler önem taşımaktadır. Bu örnek projelerden biri ise İstanbul'da 1990'larda başlatılmış olan en etkili örneklerden birisi olan Fener Balat projesidir. Sosyal hedeflere dayalı ve AB destekli ilk girişim olan bu proje, gelişimine söz edilen kavramlar dahilinde devam etmektedir.

Türkiye'de bu gelişmeler ışığında, önemi son dönemlerde daha iyi anlaşılan sürdürülebilir kentsel yenileşme sürecinin başlatılması adına ülke bazında somut gelişmeler yaşanmakta olup, merkezi hükümet konu ile ilgili yasa taslağını hazırlamış bulunmaktadır. Merkezi hükümet ve yerel yönetimler bazında yasal olarak gereken değişimlerin yapılması ve yerel kullanıcıların da sürece katılımının aktif hale getirilmesi ile kapsamlı kentsel yenileşme projeleri oluşturmak ve sürdürülebilir gelişimini sağlamak kolaylaşacaktır.

SUMMARY

All major world cities have to provide a dynamic change and should be renewed to harmonize to the required conditions of the day and to obtain in the competitive stage that is created by globalisation. This multi dimensional process is named as 'urban regeneration' that includes physical, social, economic goals and at the same time, a sustainable and planned development.

Urban regeneration process, which is experienced and have been developed in time in European cities, is a process that our country and its pioneer city İstanbul needs for a 'sustainable' development. Besides a lot of actors and tools that needs to take place in urban regeneration process, the 'participation' factor is one of the most important ones. In the context of this study, İstanbul Fener Balat and Barcelona Ciutat Vella examples are compared by highlighting the importance of participation.

In all example models which have provided success in urban regeneration, it is seen that this is only possible by providing the participation of all actors into the process, to reach the social goals and provide the sustainability at all. At this point, the NGO's gain importance, which should be the units to provide communication between the executive bodies and the local communities. These units, that became more affective in recent times in our country, should bild their capacity stronger and become more wide-spread to be able to speak knowledgeably about the decisions and to increase their affectiveness.

When the European examples are examined, it is seen that UK is the most experienced country on that subject. The sollutions that are developed to handle the problems, of uncontrolled urban growth process after the industrialisation and the increasing problems in the following period related to that, have been an example for other countries. This process have been developed at the end of experiences that is based on a long term in England and there are successfull examples. Related to these examples, key points have been introduced and by experince sharing on EU level, other European countries have been affected. It is proved that, urban regeneration projects both in city and neighbourhood scale can be successfull, when

supported by a planned governance and definite reforms, also in a short period of time. Barcelona and Ciutat Vella example in Spain is one of them.

In İstanbul specific, priority areas and pilot projects, to be pioneer for urban regeneration projects that has to be initiated all over the city, have great importance. One of these most affective projects is Fener Balat Project that has been started in 1990s. The project that is the first initiative based on social goals and supported by EU, is being continued among the mentioned approaches.

Some concrete steps have being taken in Turkey contry-wide, related to these developments to initiate the sustainable urban regeneration process and the central government have prepared the legal draft about the subject. It is going to become easier to create comprehensive urban regeneration projects and provide their sustainable development by realizing the required legal changes at central and local government base and by activating the participation of local communities.

GİRİŞ

Dünyanın bütün önde gelen metropolleri, küreselleşmenin beraberinde getirdiği rekabet ortamında varolabilmek ve o kentte yaşayanlara her yönüyle kaliteli bir yaşam standardı ve sağlıklı bir gelecek sağlayabilmek adına sürekli yenilenmek ve sürdürülebilir alternatifler sunmak zorundadır. Günümüzde, bu dinamik değişim sürecine uyum sağlayabilmek için kentsel yenileşme projeleri esnek çözümler ortaya koyabilmektedir. Kentsel yenileşme girişimleri sadece mahalli ölçekteki projeler değil, ülke genelindeki politikalarla, stratejik planlar ve benzer üst ölçek kararlar ile desteklendiği noktada hedeflenen sürdürülebilir başarılı sonuçlara ulaşabilmektedir. Bu çok boyutlu yaklaşımların başarılmasının en önemli faktörlerinden biri kentlilerin projelere sahip çıkması ve sürece dahil edilmesi konularını kapsayan sosyal boyuttur.

Türkiye özelinde İstanbul kenti ele alındığında, özellikle AB seviyesinde hızlanan gelişmeler, kenti tehdit eden deprem tehlikesi, köhneleşmekte olan tarihi alanlar, doğal yapının bozulması gibi başlıca sebeplerden ötürü kentsel yenileşme sürecinin acil olarak başlatılması gerekliliği çok açıktır. Bu süreç diğer ülkelerin deneyimlerine bakıldığında da görüldüğü gibi, uzun soluklu ve değişimi gerektiren zor bir süreçtir. Çözüm üretmeye yönelik girişimler aranırken, benzer deneyimleri yaşamış olan ülkelerin öncelikleri incelenerek Türkiye özelinde İstanbul'un mevcut durumu belirlenmeli, eksikler ortaya konarak kente özgü yaklaşımlar geliştirilmelidir.

Bu bağlamda çalışmanın temel amacı, Barselona ve İstanbul kentlerinin ilgili deneyimlerini metropol ölçekte ele alarak ortak noktalarını belirlemek ve sorunlara getirilen çözümleri karşılaştırarak genel bir değerlendirme yapmaktır.

İstanbul Fener Balat ve Barselona Ciutat Vella bölgelerindeki kentsel yenileşme girişimlerinin ve bu çerçevede katılımıcılığın etkilerinin değerlendirildiği çalışma, dört temel bölümden oluşmaktadır. Birinci bölümde, kentsel yenileşme kavramı tanımlanmış, tarihi gelişim süreci ve uluslar arası önemi irdelenerek, İngiltere deneyimi özetlenmiş ve sosyal boyutun önemi vurgulanmıştır. İkinci bölümde, İstanbul kentinin genel anlamda ve Tarihi Yarımada özelinde kentsel yenileşmeye olan gereksinimi ortaya konmuş ve bu konudaki katılımcı girişimlerle Fener Balat Projesi süreci incelenmiştir.

Üçüncü bölüm, Barselona ve tarihi kent merkezi Ciutat Vella bölgesindeki girişim ve değerlendirmelerden oluşmaktadır. Bu bölümde Barselona Stratejik Planı da incelenmiş, kent genelinde ve yerel projeler özelinde katkısı belirlenmiştir. Sonuç bölümünde, birisi hedeflenen başarıya ulaşmış olan ve diğeri uygulama aşamasında olan iki örnek karşılaştırılarak genel bir değerlendirme yapılmış ve öneriler geliştirilmiştir.

Çalışmanın yöntemi:

Bu çalışma bütününde MSGSÜ' de Yüksek lisans eğitimi kapsamında tamamlanan ' Uluslar arası Kentsel Yenileşme Çalışmaları' sertifika programı, eğitin boyunca takip edilen seminer ve konferanslar, bu doğrultuda yapılan araştırmalar ve yerinde gözlemler değerlendirme yapmakta etkin olmuştur.

İncelenen Fener Balat örneği, İstanbul'daki kentsel yenileşme girişimlerine örnek teşkil edebilecek, sosyal tabanlı bir model olması ve stratejik öneme sahip bir bölge olan Tarihi Yarımada içerisinde yer alması sebebi ile, Ciutat Vella örneği de, Barselona bazında benzer ve başarılı bir örnek olması, kentsel yenileşmenin gerektirdiği süreçleri belirli alanlardaki reformlarla ve kısa bir zamanda gerçekleştirebilmiş olması nedeni ile seçilen iki örnek olmuştur.

1.KENTSEL YENİLEŞME

1.1.Kentsel Yenileşme Kavramı ve Gelişim Süreci

Kentsel yenileşme, özellikle son on yılda önem kazanan, daha başarılı ve bütüncül uygulamalara ulaşan, küreselleşme ve sürdürülebilirlik kavramlarının gündemi belirlediği bir ortamda bunlarla etkileşim içerisinde şekillenen ve ülkemizde de 2000li yıllardan sonra daha çok 'telaffuz edilmeye' başlanan çok boyutlu bir kavramdır. Yenileme,canlandırma, rehabilitasyon gibi pek çok tanımlama ile birlikte zaman zaman yenileşme de bir kavram kargaşası içinde anlamını tam olarak bulamamaktadır. Özet bir ifade ile kentsel yenileşme, bütün yenileme kavramlarını eşzamanlı olarak kapsayan, sürekliliği olması gereken(sürdürülebilir) ve her aşamada toplumun bütün katmanlarını içermesi gereken çok boyutlu bir süreç olarak tanımlanabilir.

Uluslararası uygulamalara bakıldığında, kentsel yenileşme süreçlerinin, belli hedef ve stratejiler doğrultusunda uzun yıllara yayılan, devlet destekli bütüncül projeler olduğu görülmektedir. Üst ölçekten başlayarak en küçük mahalle ölçeğine kadar inen eylem planları ile yönlendirilen ve bir çok disiplinin bir arada çalıştığı bu projelerde, sürdürülebilirlik ve katılım(toplum tabanlı sosyal yaklaşım) kilit rol almaktadır. Karar verme aşamalarında projenin sahiplenilmesi ve sorunların bizzat kullanıcılar aracılığı ile iletilmesi açısından, aksi bir uygulamayla tam bir başarı sağlanması olanaksızdır.

Eylem planları ve yenileşme için gerekli programları oluştururken stratejik yaklaşım ve yönetim kavramları öne çıkmaktadır. Bu gerekliliklerin ülkemizdeki eksikliği birçok önemli soruna yol açmıştır. Örnek olarak, son dönemde çok ciddi bir sorun olan Tarihi Yarımada'nın UNESCO Dünya miras listesinden çıkarılması gündemdedir. Tarihi mirasın bütün dünya ve Avrupa genelindeki önemi, köhneleşme sürecindeki tarihi kentin de kurtarılması için

bir fırsattır. Ayrıca AB adaylığı sürecindeki hızlanan gelişmeler, Türkiye'yi ve başı çeken kenti İstanbul'u bu uygulamalara başlamaya yönlendirmektedir. Kapsamlı bir kentsel yenileşme için pilot proje alanları oluşturulması ve öncelikli bölgelerin tespit edilmesi bir zorunluluktur. Bütüncül bir bakış açısıyla sadece tarihi kent değil, kentin tamamı fiziksel, sosyal ve ekonomik olarak ele alınmalıdır. Örneğin en temel hedeflerden birisi 'kentsel eşitsizliğin' azaltılması olmalıdır. Bu konuyu tek boyutlu olarak ele almak uzun vadeli bir çözüm olmayacaktır. Yenileşmeyi gerektiren ve özellikle İstanbul özelini ele aldığımızda öne çıkan bir diğer faktör ise deprem konusudur. Bu tehdit, yapıların ve fiziksel çevrenin bir an önce etaplı bir şekilde sağlamlaştırılmasını öngörmektedir ve depremin muhtemel etkileri saptanarak, bunu baz alan yaklaşımlar gerektirmektedir.

Kentsel yenileşmenin kilit elemanları; uzun soluklu bir perspektif, politik kararlılık, çok aktörlü katılım, doğru kurulmuş örgütsel ve kurumsal çerçeve, finansman, izleme ve değerlendirme olarak sıralanabilir.

Kentsel Yenileşmenin en önemli prensipleri ise şu şekilde özetlenebilir:

- Kentsel bir alanın koşullarının detaylı analizleri temel olmalıdır;
- Bir alanın fiziksel dokusunun sosyal yapısının, ekonomik temelinin ve çevresel koşullarının eş zamanlı uyumunu hedeflemelidir;
- Bu eşzamanlı uyumu başarabilmek için kapsamlı ve bütünleştirilmiş bir strateji uygulanmalıdır;
- Strateji ve sonuçlandırıcı programların sürdürülebilmesi gelişim amacına yönelik olmalıdır;
- Mümkün olan yerde kullanıma hazır olan açık hedefler oluşturulmalıdır;
- Doğal, ekonomik ve insan kaynaklarının en etkin şekilde kullanılmalıdır;

- Mmkn olan her trl katılım ve birliktelik ieren ortaklıklar saėlanmalıdır;
- Kentsel alandaki i ve dıř glerin etkilerinin ve deėiřen doėal ortamın izlenmesinin bařarılması stratejisinin geliřiminin nemi anlařılmalıdır;
- Ařaėıdaki duruma benzer deėiřimler olduka uygulama programları da revize edilmelidir;
- Stratejinin eřitli elemanlarının gerekte farklı hızlarda ilerleyeceėi gz nne alınmalı ve buna baėlı olarak kaynakların kullanımında da amalanan hedefler dengeli bir geliřim gstermelidir(Roberts ve Skyes, 2000).

Kentsel yenileřmenin oluřum sreci farklı deneyimlerle zaman iinde řekillenmiř, Batı Avrupa ve zellikle İngiltere’de geliřmiřtir.

1950LER- YENİDEN İNŐAA ETME DNEMİ

Bu dnem, řehir ii merkezlerin yer deėiřtirme ve gemiřteki fiziksel problemlerden tamamen kurtulma yaklařımını ieren bir yıkıp yeniden yapma sreci olarak devam etmiřtir. “slum” temizliėi ve fiziksel olarak daha iyi kalitede konut yapımı bu dnemin geliřmeleri olmuřtur.

1960LAR- CANLANDIRMA

Bu yıllarda kentsel knt alanlarının ortaya ıkması ve nfusun desentralizasyonu gibi sebepler ynetimleri deėiřiklikler yapmaya ynelmiřtir. Kentsel hedeflerde ekonomik, sosyal ve fiziksel boyutlar bir arada nem kazanmıřtır. Aynı zamanda bu dnem kent eperlerinde bymeler meydana gelen bir dnem olmuřtur.

1970LER- YENİLEME

1970'lerde kent eperlerinde gelişim devam etmiştir. Yenileme projelerinde özel sektörün daha fazla rol almaya başladığı görülmektedir. Bu yıllarda toplum tabanlı yaklaşımların önemi artmıştır ve yerel yönetimlerin desentralizasyonu başlamıştır.

1980LER- YENİDEN GELİŞTİRME

Bu dönemin en önemli özelliği, merkezi yönetimde olan gücün, kamu ve özel sektör ortaklıkları ile paylaşılmaya başlanması olmuştur.

1990LAR- YENİDEN OLUŞUM(YENİLEŞME)

1990'lar daha kapsamlı hedef ve uygulamaların gerçekleştirildiği, buna bağlı olarak da bütüncül yaklaşımların önem kazandığı bir dönem olmuştur. Ortaklıklar yaygın bir yaklaşım haline gelmiştir. Finansal konularda, kamusal, özel ve gönüllü fonların dengelenmesi önemli gelişimler olmuştur. Ayrıca bu dönemde toplumun rolü daha güçlenmiştir(Roberts ve Skyes 2000).

1.2. Kentsel Yenileşmenin uluslararası Önemi

AB ülkelerinin uzun yıllarda edindiği çeşitli kentsel deneyimlerin bir sonucu olarak, son yirmi yılda önem kazanan sürdürülebilirlik, eşitsizliğin ortadan kaldırılması, katılım gibi kavramlarla amacı daha belirgin hale gelen bütüncül yenileşme kavramı, özellikle 1990lardan sonra daha kesin ve kuramsal düzenlemelerle ele alınmaya başlanmıştır.

Kentsel Yenileşme özellikle uygulama açısından ele alındığında ülkemizde tam olarak yerleşmiş bir kavram değildir. Dünyada ve Türkiye'yi daha yakından ilgilendiren sebeplerden ötürü Avrupa Birliği boyutunda kentsel yenileşme kavramı incelendiğinde, yenileme, rehabilitasyon, dönüşüm gibi kavramların tümünü kapsayan, sürdürülebilir, disiplinler arası bir eşgüdümü gerektiren, fiziksel,sosyal, ekonomik hedefleri olan, uzun vadeli stratejik yaklaşımlarla desteklenen çok boyutlu bir kavram olduğu anlaşılmaktadır.

“Üye devletlerin konut ve mahalle yenileşme kararları aşağı yukarı benzer çizgilerde kapsamlı alan-tabanlı programlar olarak gelişmektedir. Kuzey Avrupa’da, sosyal dışlamanın süreçleri hakkında, özellikle, gereksinim duyulan program tipleri hakkında, giderek artan ortak görüş bulunmaktadır. AB, Üye Devletlerin program ve kararlarının bu gelişimine büyük ölçüde katkıda bulunmuştur. Görünen odur ki, bu süreç devam edecektir ve AB genelinde giderek artan etkinlikte mahalle yenileşme programları çoğalacaktır ve Türkiye, bu sürece katılmak için artan fırsatlara sahip olacaktır.

1990’larda, AB giderek artan ekonomik ve sosyal bütünleşmenin gerçekleşmesini sağlamaya yardımcı olmak için kentsel kararları geliştirmeye başladı. Bu sürecin bir parçası olarak, mahalle yenileşmesi, sosyal dışlama ile ilgili çözümlerin geliştirilmesinde, önemli bir araç olmaya başladı. Bunun

sonucu olarak da, AB Üye Devletlerde mahalle yenileşmesi strateji ve hedefler ve programlarının gelişiminin teşvikinde, aşağıda ifade edilen iki açıdan, olumlu rol geliştirmiş bulunmaktadır:

- *buluşçu kentsel yenileşme projelerine fon sağlayarak; ve*
- *sürdürülebilir kentsel gelişme ve yenileşme için üst ölçekte karar çerçevesini geliştirerek” (Gibson., Öztaş., Kocabaş., İstanbul’un AB uyum sürecinde deprem gerçeğini dikkate alan Sürdürülebilir Mahalle Yenileşmesi için bir Strateji ve Eylem Planı Final Rapor , İBB-İŞAT, İstanbul).*

Çeşitli fonlar ve projelerle kentsel yenileşmenin gelişimini destekleyen AB, Komisyon kararı ile 1997’de Avrupa ülkeleri için çevresel hedef ve strateji belirlemesine yardımcı olmak amacı ile kurulan Çevre ve Sürdürülebilir Gelişim Avrupa İştışari Forumu tarafından yayınlanan Avrupa Mekansal Gelişim Perspektifi Raporu(European Spatial Development Perspective-ESDP) ile Avrupa ülkeleri için üst ölçek bir strateji çerçevesi oluşturmuştur.

ESDP dokümanı, AB üyesi veya adayı ülkeler için ve dolaylı yoldan etkilenecek çevre bölgeler için sosyal, ekonomik ve çevresel bir uyum sağlamak ve dengeli bir gelişimle bütünleşme oluşturmak amacıyla çeşitli programlar ve politikalar(siyasalar/hedef ve stratejiler) ortaya koymaktadır. Bu dengeleme ve uyum, temelde, bölgeler arası eşitsizliğin azaltılmasını hedefleyen bir yaklaşımla düzenlenmiştir.

Birbirleriyle etkileşim içinde olan(entegre) bir mekansal gelişim için oluşturulan vizyonlarda, kentin sürdürülebilir dönüşümünün bir parçası olan ve çoğu zaman da temelini oluşturan yaklaşımlar açıkça ele alınmıştır. Fiziksel mekan açısından bakıldığında, tarihi ve kültürel mirasın ortak bir değer olarak kabul edilip geleceği düşünen bir yaklaşımla ele alınması ve turizm alanlarındaki ekonomik gelişimin stratejik bir şekilde yönlendirilmesi gerektiğinin vurgulanması, konuya ilişkin önemli yaklaşımlardır.Böylelikle,

ESDP raporu, büyük ölçekli ve uzun soluklu kentsel dönüşüm yaklaşımlarının destekleyicisi ve katkı sağlayan bir faktör olarak kabul edilebilir. Çeşitli programlar ve fonlar yardımı ile ve 'deneyim paylaşımını' öngören bir yaklaşımla sadece üye devletleri değil, aday olan geçiş dönemindeki ülkeleri de desteklemektedir.

1.2.2. İngiltere Örneği

Kentsel Yenileşme kavramının gelişim süreci ve uluslararası boyutu, bu konudaki öncü Avrupa kenti olan İngiltere'nin zaman içinde kazandığı deneyim ve girişimleri inceleyerek daha iyi anlaşılabilir.

İngiltere'de sanayi devrimi ile birlikte 19.yüzyılın ortalarından başlayarak yaşanan hızlı ve kontrolsüz kentleşme süreci kırsal kesimden ve diğer şehirlerden gelen, işçi olarak çalışan nüfusun yaşadığı sağlıklı yaşam standartlarının altında konut alanları oluşmasına sebep olmuştur. Artan talep karşısında özel çok sayıda düşük standartlı konutlar ve bunlardan oluşan mahalleler meydana gelmiştir. Bu sağlıksız koşullar zamanla bütün kesimlerin sağlığını tehdit eden salgın hastalıklara ortam oluşturmuş, 'sosyal reform'u tetiklemiş ve devlet tarafından müdahale edilerek süreç başlamıştır.

İlk etapta daha fazla 'slum' inşaa edilmemesi sağlanmış ve sonrasında da yıkımlar başlamıştır. Devlet tarafından minimum standartlar belirlenmiş ve düzenlenen kanunlarla standartlara uygun yeni konutlar yapılmıştır, aynı zamanda yıkım süreci de devam etmiştir.

Mahalle yeniden oluşum ve ıslah süreci 1990'lara kadar iki modelle devam etmiştir. Bunlardan birincisi, 1950-1960 arasındaki, slumların yıkılmasını kapsayan 'kapsamlı yeniden gelişim' modelidir. İkincisi 1970 lerden başlayarak 1990 lara kadar devam eden, standartlara uygun yapılmış, fakat

eskimiş olan blokların yenilenmesi sürecini kapsayan 'mahalle ıslahı' modelidir. Üçüncü ve en kapsamlı model 'sürdürülebilir mahalle yenileşmesi' olarak tanımlanmaktadır. Halen gelişmekte olan bu model başta sosyal unsurları temel alarak oluşturulmuş stratejik tabanlı bir yaklaşımdır.

Üç model de İngiltere'nin önde gelen büyük kentlerinde uygulanan ulusal bir stratejinin parçaları olmuştur. Modellerin uygulama sürecinde bazı ulusal sebepler ve dünya ölçeğindeki krizler negatif etki yapmışsa da politik istikrar her anlamda daha iyi bir çevre yaratılması sürecine çok büyük katkı sağlamıştır(Kocabaş ve Gibson, 2003).

1.2.2.1. Kapsamlı yeniden gelişim modeli

50 ler ve 60 lar arasında uygulanan bu ilk model, gecekonduların mahallerinin temizlenmesini de içermektedir. Kanuni düzenlemelerden önce inşa edilen gecekonduların mahalleri endüstri bölgelerinde bir arada bulunmaktaydı.

Evler birbirine bitişik yapılmıştı ve kendilerine ait alanları yoktu ve en önemlisi sağlık koşulları çok kötüydü. Strateji ve hedef (policy) bunların hepsini yıkmak ve yerlerine yeni bloklar inşa etmektir. Yeni bir çevre yaratılmalıydı ancak bu çok uzun bir süreçti.

Bu bir temizlik (clearance) ve bu temizlenenlerin sosyal konutlarla (social housing) yer değiştirmesi süreciydi.

Daha sonra, kapsamlı yeniden gelişim modelinin (comprehensive redevelopment), toplumların kitlesel ve kabul edilemez bozulmalarına yol açtığı tartışıldı ve bu yaklaşım değişti (Gibson ve Lagstaff, 1982, s.18).

1.2.2.2. Mahalle ıslahı modeli

Bölgede yaşayan insanlar, orada kalmayı ve evlerinin kalitesini yıkıma göre daha uygun bir yol olan “conservative surgery”(sınırlı müdahale) ile iyileştirmeyi tercih etmişlerdir. Özellikle, binaların dış kısmına - ‘bina zarfı’, yönelik olarak konutları tamir yoluyla yeni yapılmış hale çok yaklaştıran bir iyileştirme standardı tanımlanmıştır.

Mahallenin iyileştirilmesinin temel elemanları aşağıdakilerle özetlenebilir:

Yerel stratejiler

Ödenek sisteminin özel iyileştirilmesi (The private improvement grant system)

Kamu sektörü konutlarının iyileştirilmesi

Genel iyileştirme alanları

1970-1990 arasındaki bu dönem, 1875-1914 arasındaki düzenlemelere göre inşa edilen çevrenin ve konutların güncellenmesi dönemi idi. Bu binalar temel donatılara sahiplerdi ve uzun sıralar oluşturan bitişik nizam ‘slum’lar değillerdi, bunlar bahçesi olan, teraslarla ayrılmış bloklardı.

70lerin sonunda bazı problemler başlamıştır; örneğin binaların fiziki durumları nem gibi zamana bağlı faktörler tarafından zarar görmeye başlaması gibi. Buna ek olarak çevrenin kalitesi günün standartlarına uygun değildi. Arabalar için park alanı olmadığından park etmek için caddeleri kullanıyorlardı; çocukların oyun alanına ihtiyacı vardı; ve bölge çevrenin kalitesini arttıran diğer bölgesel düzenlemelerden de yoksundu. Bunlar genel iyileştirme alanlarıydı. Yerel otoriteler bina sahiplerine daha sonra ödemek üzere kredi verebilirlerdi ve böylece onlar da onarım için belli bir takvim oluşturabilirdi. Temel yapısal onarımlar ve inşaat şirketleri büyük önem taşıyordu. Yerel otorite ödeme yaptığı için süreci de iyi araştırmalıydı. Ancak bazı kötü üne sahip küçük inşaat şirketleri bazı vakalarda sonradan fark edilen kötü onarımlar yapmışlardır. Bunu önleyebilmek için hükümet tarafından bir miktar

finansal destek alan bağımsız bina iyileştirme acentaları kurulmuş, bunların fonksiyonu teknik danışmanlık sağlamak olmuştur. Bina sahibinin adına hareket etmek üzere kontrat bina sahibi ve şirket arasında yapılmaktaydı.

1.2.2.3.Sürdürülebilir Mahalle Yenileşmesi

Bu model, önceki yaklaşımların bir kombinasyonu ve geliştirilmiş hali olan toplumsal temelli, kapsamlı bir yaklaşımdır. Burada yalnızca fiziksel konular değil, sosyal ve ekonomik konular da eklenmiştir. Yaşlılar, gençler, etnik azınlıklar gibi, toplumdaki tüm sosyal sınıflar projeye dahil edilmiştir.

Londra'daki 33 belediyeden biri olan Walthen Forest Belediyesi, üçüncü modelin altlığını oluşturacak Konut Eylem Vakfı (HAT- Housing Action Trust) nı kurmuş ve

sosyal konut sağlanması konusunda yeni kavramlar geliştirmiştir. Walthan Forest, 1960 lar-1970ler arasında yeniden geliştirilen, ancak 25 yıllık bir süreden sonar eskijen ve yenileştirmeye ihtiyaç duyulan sosyal konutlarla değiştirilmiş gecekonduların örneğidir. Tüm bu sosyal konutlar yerel yönetime ait olmakla beraber yeni model bunlar üzerinde uygulanmaya başlanmıştır. Kiracılar tarafından belirlenen öncelikler, strateji ve hedefler ile karar alma sürecine dahil edilmiştir.

Sürdürülebilir mahalle yenileşmesi, yeni mahallelerin oluşumunu başlatmanın yanında, yeni işler oluşmasını ve insanların becerilerini geliştirerek bu işleri yapmasını sağlamaktadır. Bu örnekte, yerel girişimler desteklenmiş ve böylece işsizler için başka bir fırsat daha yaratılmış olmaktadır.

Profesyoneller belli bir süre sonra ayrılınca, projenin sürdürülebilmesi için bireyler projenin her aşamasında yer almalıdırlar. Yöre sakinleri, işlerin nasıl devam ettirileceğini öğrenmekte, projelere katılarak aynı zamanda eğitilmiş ve teknik açıdan daha yetenekli duruma gelmiş olmaktadır.

1997'de "Yeni İşçi Hükümeti" (New Labour Government) , uluslar arası strateji ve fonların tanımlanmasıyla, kentsel iyileştirmenin (urban rehabilitation) son aşamasını oluşturmuş ve sürdürülebilir kentsel yenileşme geliştirilmiştir. Bir strateji ve hedef değişikliği olmuştur. Projenin asıl amacı sosyal dışlanma ve eşitsizliği önlemek olarak belirlenmiştir.

Yeni İşçi Hükümeti Modeli (the New Labour Government model 3) ile sürdürülebilir mahalle yenileşmesi geliştirilmiştir ve bu gelişim sürmektedir.

Yerel otoriteler ve merkezi hükümet bu model için fon sağlamaktadır. Bu model aynı zamanda 2 aşamada Avrupa çapında bir boyuta sahiptir:

1. AB ülkelerinin deneyimi, kentsel planlamanın bir parçası olarak mahalle yenileştirme yaklaşımları
2. AB Komisyonunun mahalle yenileşmesini destekleyen düzenlemesi, ülkelerin kendi "mahalle programlarını" geliştirmeleri konusunda yardım etmektedir(Kocabaş ve Gibson, 2003).

1.3.Kentsel Yenileşmenin Sosyal Boyutu

Uluslar arası uygulamalar ve deneyimler kanıtlamıştır ki, *kentsel yenileşme* olgusu, katılımcı bir yaklaşım ve sosyal hedefler olmadan gerçekleştirilemez. Çeşitli deneyimler ve eylemler sonucunda Kentsel Yenileşme kavramının sosyal boyutunun kilit noktaları ve eylemleri şu şekilde özetlenebilir:

- Kentsel Yenileşme programları en çok, duyarlı bir şekilde, özellikle belirli ihtiyaçları ve sorunları olan yerel halkı uygulama sürecine dahil ettiğinde başarıya ulaşmaktadır.
- Ortaklık modeli, uygulama hedeflerinin toplumun bütün kesimlerine faydalı olmasını sağlayan etkin bir mekanizmadır. Bu durum özellikle ilgili hedef alanlar etkin bir biçimde eşgüdüm sağlanmasına ve verimli bir şekilde yönetilmeye gereksinim duyduğunda geçerlidir.
- Halkın katılımını sağlamak ve kapasite artırımını teşvik etmek konularında toplumsal örgütlenmelerin rolü çok önemlidir. Bu durum, aynı zamanda karar vericiler ve program yöneticileri Kentsel Yenileme sürecinde anlamlı derecede bir toplumsal katkının gelişimine katkıda bulunan faktörler konusunda, açık bir fikre sahip olduklarında geçerlidir.

Bu bağlamda gönüllü örgütlenmelerin rolü;

- Kamu siyasaları gönüllü hareketin kendine özgü niteliklerini dikkate almak durumdadır
- Ortaklık eşit bir tabanda olmalıdır
- Kullanıcıların sektördeki rolü çok önemlidir
- Gönüllü kuruluşlar her zaman avukat gibi olabilmekte özgür olmalıdırlar
- Sektör, amaç ve hedeflerinden sapmadan profesyonlece yönetilmelidir

- Fon kaynaklarının çeşitliliği bağımsızlığın en iyi garantilerinden biridir(Roberts ve Skyes 2000).

Sosyal içerikler bağlamında diğer bir önemli konu da 'kapasite artırımı' dır. Toplum örgütleri ortaklıklar veya diğer yollarla ne zaman siyasa(strateji ve hedefler) sürecine giriş sağlarsa, yerel ekonomik gelişimle ve sosyal girişimcilerle ilgilenmek için kapasitelerini geliştirmek zorundadırlar (Roberts ve Sykes, 2000).

2. İSTANBUL – FENER BALAT ÖRNEĞİ

2.1. Metropol ölçekte yenileşme gereksinimi

Türkiye özelinde İstanbul'da özellikle 1980 sonrası yaşanan kontrolsüz kentleşme süreci, ülke bazındaki gelişmeler ve uluslar arası etkilerle belirlenmiştir. 1945'lerde başlayan çarpık kentleşme süreci, kente aşırı göç sonucu değişen fiziksel ve sosyal yapı, kısa vadeli hedeflere yönelik geçici çözümlerin ve popülist politikaların yol açtığı sorunlar artarak bugüne kadar gelmiştir. İstanbul kenti, mevcut potansiyellerini harekete geçirebilmek ve köklü sorunlara kalıcı çözümler sağlayabilmek için kapsamlı bir kentsel yenileşme gerektirmektedir. Evrensel ve ulusal koşullar, dolaylı yoldan etkileri, dönemin şartları gibi etkenler değerlendirildiğinde, bu gereksinim daha belirgin hale gelmektedir.

1980'li yıllar ve sonrası hem ulusal ölçekte hem de yerel olarak İstanbul ölçeğinde büyük değişimler getirmiş, ve kentsel gelişimin hız kazanmasına, zaman zaman kontrolden çıkmasına sebep olmuştur. Sadece Türkiye'de değil bütün dünyada yaşanan siyasi, ekonomik ve sosyo-kültürel gelişmelerin yeni kavram ve kutuplaşmalar ışığında oluşması, hazırlıksız ve yetersiz altyapıyla, diğer ülkelerde yaşanan bu sürece eklemleme çabasına giren, Türkiye ve özelinde İstanbul'a birçok zararı uzun vadede beraberinde getirmiştir. Bu periyod, özellikle 'küreselleşme' olgusunun mekanı şekillendirdiği, doğru ve geleceğe yönelik vizyonlarla planlanmayan ve bu sürece hazırlıksız adapte olmak zorunda kalan bölgelerin negatif olarak etkilendiği, yaşam standartlarının farklılaştığı ve bu farkın kapatılmasının yollarının arandığı bir dönem olmuştur(Sönmez, 1996).

1980 döneminde de merkezi ve yerel yönetim, 70 lerden beri süregelen populist politikalar çerçevesinde alt yapı gereksinimi olan gecekondu/kaçak yapılarda yaşayan vatandaşların taleplerini yerine getirme sözü ile seçilmiş olan karar vericiler tarafından yönetilmiş olduğundan 'emeksiz gelir'(rant) üretimi ve kaçak yapılaşmanın

yasallaşmasına sebep olmuşlardır. Orman arazilerindeki yapılaşmaların kalıcı hale gelmesine olanak sağlayan imar affı ve en önemlisi Turizmi teşvik yasalarının çıkarılması İstanbul'da kalıcı etkiler bırakan olumsuz gelişmeler olmuştur. Ekinci, bu konuyu 'İstanbul'u Sarsan On Yıl' kitabında şu şekilde ifade etmektedir; *"Kültürel ve çevre değerleri, Turizim Teşvik Yasası ile beraber birer yatırım alanı haline dönüştürülüp hızla yağmalanırken; aynı yasa özellikle İstanbul'da nazım plana aykırı, ayrıcalıklı imar haklarının, hükümet kararıyla güvenceye bağlandığı bir süreç başlatmıştır. Bugün İstanbul'daki hemen tüm kentsel değerleri altüst ederek yükselmekte olan birçok 'plaza' ve 'center' adı verilen yüksek binalar, işte bu süreç içerisinde arsaları 'turizm merkezi' yapılan yatırımların 'turizm ve iş merkezi' tanımlamasıyla yükselme olanağını elde eden binalardır. Yani denilebilirki, 2634 sayılı Turizmi Teşvik Yasası, İstanbul'a salt 'kentnin turistik değerlerini de yok eden' bir ayrıcalıklı ve uygunsuz bir yapılaşma getirmekle kalmamış, kent toprakları üzerindeki olağanüstü yüksek değerlere ulaşan spekülasyonun ve imar yoluyla haksız kazanç elde edilmesinin de yasal dayanağını oluşturmuştur."* (Ekinci,1994, s:164 – 170)

Ekinci'nin de ifade ettiği gibi 1980 lerde başlayan bu plansız ve tahrip edici düzen a990 larda da devam etmiştir. Türkiye genelinde en önemli sorunlardan birisi de devlet tarafından net stratejilerin ortaya konulamaması olmuştur. Sürekli olarak siyasi bir istikrarsızlığın, özellikle 1990 sonrası devam ettiği, farklı tabanlara sahip partilerin ve yerel yönetimlerin ortak bir noktada buluşamaması, yetki karmaşası, bürokratik süreçlerdeki işleyiş problemleri gibi konuların ön plana çıktığı bu dönem planlamayı da doğrudan etkilemiştir.

1990'lı yıllar ise uluslararası anlamda yeni anlayışlarla dolu, küreselleşme ve 'sürdürülebilirlik' kavramlarının önem kazandığı bir dönem olmuştur.1992 yılında Rio de Janeiro'da düzenlenen Birleşmiş Milletler Çevre ve Kalkınma Konferansı, diğer adıyla Dünya Zirvesi 'sürdürülebilirlik ' kavramını ortaya koymuş, ülkelerin, kentlerin ve dolayısı ile insanların geleceği için hayati önem taşıyan kararlar alınmasına sebep olmuştur. Dünyada bu gelişmeler

yaşanırken İstanbul özelinde değiştirilmeyen 1980li yıllara ait yasa ve planlar olumsuz gelişmenin devam etmesine yol açmıştır.

1990 sonrasında, kentin tekrar yeni bir metropolitan Nazım plana kavuşmasına ve burada yer alan olumlu hükümlere rağmen kentin mekansal gelişiminin yasadışı anlayışla gelişmeye devam ettiği söylenebilir. Planda yer alan hükümlere göre, 1980 planındaki gibi, kentin doğu batı ekseninde gelişmesi ve böylece su havzaları ve orman alanlarının korunması öngörülmüş, sanayinin desantralizasyonu, raylı tıp geçitin gerekliliği gibi konular kapsamıştır. Bu olumlu plan kararlarına rağmen, plan onayı kabul edilmediğinden, olumsuz gelişim devam etmiştir. Öte yandan, alınan kararlarının uygulanamamasının en önemli boyutu ve temel gerekçesi, 1980' lerle başlayan dünyanın ve Türkiye nin eklemlendiği 'yeni liberal' politikaların ulusal strateji ve hedeflere etkisidir. Küreselleşme süreci olarak öngörülen bu olgu 1990 sonrasında daha belirgin bir şekilde mekansal etkilerini gösterebilmiş, mekana dair yatırım kararları, kentsel gelişim tercihleri daha belirgin hale gelmiştir. Yaşanan süreçte İstanbul'un bir küresel kent statüsüne sahip olmasının gerekliliği ortaya konarak, kentin gelişimini belirleyici dinamikler iç etkenlerden çok dış etkenlere dönüşmüştür (Hacısalıhoğlu, 2000).

Yukarıda söz edilen 1994 onaylı, 1/50 000 ölçekli Nazım Plan, Mimarlar Odası'nın su havzalarına verilen yapılaşma izni ile ilgili dava açması sonucu, 1995 yılında iptal edilmiştir. Büyükşehir Belediyesi Yasası'na değinerek, Belediye sınırlarının il sınırı olması kararı ile Çevre Bakanlığı'ndan protokolle plan yapma izni alınması sonucu parçacıl planlar üretilmesi formalize edilmiştir. İstanbul 'un planlama bazındaki gelişmeleri de bu çerçevede devam etmiştir.

1995 yılında Türkiye'nin Gümrük Birliği'ne alınması ve 12 Aralık 1999'da Helsinki'de yapılan Avrupa Konseyi Zirve toplantısında Türkiye'ye adaylık statüsü tanınması sonucu , Avrupa Birliği'ne adaylık süreci hız kazanmış ve

buna baęlı olarak saęlanması gereken standartlar gndeme gelmiřtir. Kentlerin geliřimi, saęladıęı yařam kořulları, fiziksel ve sosyal řartları da bu noktada daha fazla nem kazanmaktadır. AB, ye devletlerinin kentlerinin dengeli, saęlıklı ve srdrlebilir vrede geliřimini ynlendirecek bazı alıřmalarda bulunmaktadır. Bu kapsamda Avrupa' da kentlerdeki dengeli, srdrlebilir, eřit daęılım ve geliřimi saęlamak, ynlendirmek zere 1999 yılında AB tarafından kentsel geliřime bakıřı tanımlayan bir alıřma gerekleřtirilmiřtir. Avrupa Mekansal Geliřim Perspektifi; ekonomik, vresel ve ekolojik deęerlerin eřit, dengeli ve srdrlebilir daęılımlarının esas alındıęı AB ye lkelerindeki kentsel alanların geliřimine yn gsterici nitelikte olmuřtur. Avrupa Birlięi srecinde, gn getike kentsel yenileřme gereksinimleri artarken, bu projelerin uygulama ařamalarında, deneyimli lkelerin uygulamıř oldukları planlama stratejileri referans olarak kabul edilmelidir.

zellikle Rio Zirvesi sonrası, Avrupa Mekansal Geliřim Perspektifi Raporu ¹ (EC, 1999) ile de geliřtirilen ve desteklenen kavramlar, hem bir AB adayı lke olarak, hem de dnya mirası erevesinde korunması gerekli deęerlere sahip bir lke olarak Trkiye iin nem kazanmıřtır, ulusal, blgesel, yerel boyutlarda,uzun vadeli hedef ve stratejiler geliřtirmek bir zorunluluk olmuřtur. Gelir daęılımının dzenlenmesi, kentlerin karakteristik zelliklerinin korunması, barınma sorunları, kaak yapıyı nleyici tedbirler, yapı ve vre standartlarının geliřtirilmesi ve doęal kaynakların srdrlebilir kullanımı gibi nemli konular Trkiye' nin ve zellikle en nde gelen kenti İstanbul' un geliřim vizyonunu belirlemelidir. Yıllardır devam eden kontrolsz kentleřme sonucu tahrip olan koruma alanları ve zellikle 1999 Marmara Depremi ile sorgulanmaya bařlanan fiziksel vre kalitesi ve yenileme gereklilięi son yıllardan gnmze, en nemli kentsel, ve bu kentin İstanbul olması sebebi ile ulusal sayılan, belirleyici konular ve gndem maddeleridir. 2000'lere

¹ Avrupa Mekansal Geliřim Perspektifi Raporu : Komisyon kararı ile 1997'de Avrupa lkeleri iin vresel hedef ve strateji belirlemeye yardımcı olmak amacı ile kurulan vre ve Srdrlebilir Geliřim Avrupa İřtiřari Forumu tarafından yayınlanan rapor.

girerken deprem tehdidi, en yoğun yaşam alanları deprem bölgesinde yeralan İstanbul'un ve planlamanın en önemli sorunlarından birisiydi. Bu yönde yapılan en önemli çalışmalar Japon işbirliği ile hazırlanan JICA Raporu ve İstanbul Deprem Master Planı'dır.

2000'li yıllarda önem kazanan kavramlar ise yine 'küreselleşme', 'sürdürülebilirlik' ve 'yenileşme'/dönüşüm olarak ön plana çıkmakta, tarihi dokunun ve doğal kaynakların korunma gerekliliği daha iyi anlaşılmaktadır. Bu konudaki yapısal değişikliklere yönelik yasa ve yasa tasarıları, Galata, Fener Balat, Zeytinburnu gibi çeşitli ölçeklerdeki kentsel yenileşme girişimleri geliştirilmektedir. Artan ekonomik sorunlarımız, işsizlik, sosyo-ekonomik eşitsiz hizmet dağılımları, ekolojik çevrenin tahribatı mevcut planlama sisteminin çözümleyemediği sorunların arasındadır. Katılımcı, sosyo-ekonomik boyutları, gelecek nesilleri gözeten, çevre ve ekolojiye önem veren sürdürülebilir yerel, ulusal ekonomi ve çevreyi gözeten ve bütüncül bir planlama anlayışına gereksinim duyulmaktadır.

1990 sonları ve 2000 li yılların başında, dönemin de gerektirdiği koşullara bağlı olarak şekillenen, mekansal gelişmelere İstanbul özelinde mekansal gelişim incelendiğinde yeni bir yaşam tarzı ve mekansal görüntünün varlığından sözedilebilir. Bunlar dev alışveriş merkezleri, yeni eğlence mekanları, yeni oturma alışkanlığını yansıtan villa siteleri, gökdelen ve plazalardan oluşan çok katlı iş merkezleri-çalışma alanlarıdır. Bu alanlar ve yoğunlaştığı bölgeler yeni yapılaşan gelişme eksenleri olarak tanımlanabilir. Bu eksenler küreselleşmenin İstanbul'da yarattığı 'mekansal benzeşme' olgusunun da örnekleridir. Aynı zamanda kentin diğer mekansal yapılarıyla farklılaşmaları sonucu da 'mekansal farklılaşma' olgusunu da taşımaktadır. Bunlara bağlı olarak ortaya çıkan bir 'ikili yapı' şekillenmesi sözkonusudur, bu yapı 'prestij alanları' ve 'çöküntü alanları' olarak tanımlanabilen iki farklı mekansal dokudan oluşmaktadır. (Hacısalıhoğlu, 2000)

Küreselleşmenin beraberinde getirdiği sorunlar, küresel rakabetin gerektirdiği ortam ve merkezi politikalardaki istikrarsızlık İstanbul'da birçok kentsel soruna yol açmıştır. Özellikle son yirmi yıldaki çarpık kentleşme süreci, kentin yüzyüze olduğu diğer sorunlar, uluslar arası anlamdaki gelişmeler ve etkiler kentsel yenileşmeyi ve ülke bazında genel bir stratejyi gerektirmektedir. Bu gereksinim kentsel yenileşmenin boyutları bazında aşağıdaki şekilde özetlenebilir;

- Fiziksel anlamda, deprem tehdidi altındaki yapı stoğu, rehabilitasyon gerektiren, köhneleşme sürecindeki tarihi binalar, yenilenmesi gereken altyapı
- Sosyal anlamda, giderilmesi gereken kentsel eşitsizlik, sosyal dışlanma, yoksul mahallelerin çevreye yaptığı olumsuz etki, kenti sahiplenme olgusu
- Ekonomik olarak, küresel rekabetin gerektirdiği ekonomik canlılığı sağlamak, buna yönelik iç ve dış dinamikleri geliştirmek
- Yönetimsel boyutta, doğru yetki paylaşımını düzenlemek, yerel yönetimlerin ve yetkilerinin önem kazanması, kullanıcıların, sürece dolaylı ve doğrudan katılımının sağlanması

Bu konuda 2000li yıllarda atılan en büyük adım, İmar ve Şehirleşme Yasa Tasarısı'nın hazırlanması olmuştur. Bu Tasarı taslağı hakkında Bayındırlık ve İskan Bakanlığı'nın yayınladığı gerekçede özetlenen anlayış şu şekildedir;

Dünya'da yaşanan değişimler ile birlikte Türkiye'de de kentleşmeye ve kentsel yönetime yönelik yaklaşımların yeniden gözden geçirilmesi gereği ortaya çıkmış ve 3194 sayılı İmar Kanunu'nun da günümüz koşullarında değişiklik yapılması ihtiyacı doğmuştur. İmar Kanunu Tasarısı Taslağı; günümüze kadar yaşanan kentleşme sürecinin analizi; planlama, uygulama ve yapıya yönelik değişen yaklaşımlar ve ortaya çıkan sorunlar neticesinde hazırlanmıştır.

Taslak; Türkiye'nin imar ve planlama düzeni genel çerçevesini oluşturan Anayasa'nın hükümlerine uygun olarak, düzenli, sağlıklı ve sürdürülebilir kentleşmeyi ve sanayinin ve tarımın dengeli ve uyumlu olarak hızlı gelişmesini sağlamak amacıyla planlı çalışmaların yapılacağı, herkesin mülkiyet ve miras hakkına sahip olduğu ancak bunun kamu yararı amacıyla sınırlandırılabilceği, kıyıların toplum yararına aykırı kullanılmayacağı, çevre ve konut hakkı, tarih, kültür ve tabiat varlıklarının korunması, asli ve sürekli kamu görevlerinin memurlar ve diğer kamu görevlileri eliyle yürütülmesi, orman alanlarının korunması, hazırlıkları devam etmekte olan Kamu Yönetimi Kanun Tasarısı Taslağı'na uygunluğu ve Avrupa Birliği'ne uyum süreci de dikkate alınarak, merkezi ve yerel yönetimlerin görev ve yetkileri kapsamında hazırlanmıştır.

8. Beş Yıllık Kalkınma Planı'nın "Yerleşme ve Şehirleşme", "Konut" ve "İnşaat" başlığı altında yer alan ilke ve politikalar bölümünde;

- Fiziki planlamayı bir bütün içinde kavrayan mevzuatın geliştirilmesi,*
- Fiziki planlama alanında faaliyette bulunan yatırımcı kurum ve kuruluşlar arasında eşgüdümün sağlanmasına ilişkin esas ve usullerin belirlenmesi yönünde çalışmalar yapılması,*
- Kentsel alanlarda bilimsel esaslara dayalı planlara göre, arsa sunumu ve düzenli yapılaşmayı sağlayacak yöntemler ile etkin denetim ve yönetim biçim ve araçlarının geliştirilmesi,*
- Yapı ve çevre kalitesinin artırılarak, tarihi, doğal, sosyal ve kültürel değerlerin korunacağı, sağlıklı, güvenli, kaliteli ve ekonomik yaşam çevrelerinin oluşturulması,*
- Denetim mekanizmalarının kurulması,*
- Doğal olayların felakete dönüşmesini engelleyecek mevzuat düzenlemeleri ile, afetlere karşı yapı dayanıklılığını sağlayacak yeni bir yapı kontrol sistemi oluşturulması,*

olarak özetlenebilecek hususlara yer verilmektedir.

Taslak; kentleşmeye bütüncül açıdan yaklaşmayı amaçlamakla birlikte, parçaların ve farklılıkların da korunmasını sağlamaktadır. Ülkemizde mekana yönelik temel sorunlar, yerleşme ve kentleşme politikasının olmamasından kaynaklanmaktadır. Geleceğe yönelik hedefler ve ilkeler belirlenmemekte, kısa vadeli, günü kurtaran çözümler önerilmektedir. Bu nedenle taslakta; Ülke ölçeğinde koruma ve kullanma dengesinin sağlanması ve kentleşme politikalarının ilgili kamu kurum ve kuruluşları, sivil toplum örgütlerinin katılımı ile hazırlanması öngörülmektedir. Ülkemizde hazırlanan kalkınma planlarına mekansal boyut ve kentlere vizyon kazandırmak ve strateji planlarının gerçekleştirilmesini sağlamak amacıyla ülke fiziki belgelerinin üretilmesi hedeflenmiştir.

Taslağın temel amaçlarından biri de, yaşanan mekânsal parçalanmaları önlemek olmuştur. Bilindiği üzere planlama ve yapılaşma alanında, kurumlar arasında yetki karmaşası, görev ve yetkilerin tanımlanmaması, her kurumun kendi bulunduğu noktadan planlama ve yapılaşmaya yaklaşması, mekânların kamu kurumları arasında parçalanması, planlamada genel ve ortak bir dilin kullanılmaması, kurumların bir araya gelememesinden kaynaklanan koordinasyonun sağlanamaması sorunları yaşanmaktadır. Taslakta, yaşanan bu sorunların önlenmesine yönelik bütüncül olan ve eşgüdümü sağlamaya yönelik düzenlemeler öngörülmüştür.

Doğal, kültürel, tarihi ve ekolojik kaynakların korunması ve geliştirilmesine ve afete karşı dayanıklı yapılaşmaya ilişkin ilke ve esaslar düzenlenmiştir (T.C. Bayındırlık ve İskan Bakanlığı, 2004).

Meslek odaları, yerel yönetimler, ilgili kamu kurum ve kuruluşları tarafından uzun süre ayrı bir yasa olmasına karşı çıkılan " Kentsel Dönüşüm ve Gelişim Kanun Tasarısı" İmar Kanunu içerisinde yer alacak bir maddeye dönüştürülmüştür.

Bu kapsamdaki girişimleri desteklemesi öngörülen, tasarı halindeki diğer çalışmalar Yerel Yönetim Reformu ve Kamu Yönetimi Temel Kanunu Tasarılarıdır. Kentsel Dönüşüm Yasa Tasarısı' nda olduğu gibi, bu tasarılar ile de ilgili olarak çeşitli kurum ve kuruluşlar tarafından, bir çok gerekçe göstererek çekincelere sahip olduğu ortaya konmakta, bu yasaların açık verebileceği belirsiz noktalara sahip olduğu düşünülmektedir.

Atılan bu adımların, karara bağlanması ve revize edilerek uygulamaya geçilmesi, bugüne kadar parçalı yaklaşımlarla ele alınan yenileşme girişimlerine ve planlama çalışmalarına büyük destek sağlaması beklenmektedir.

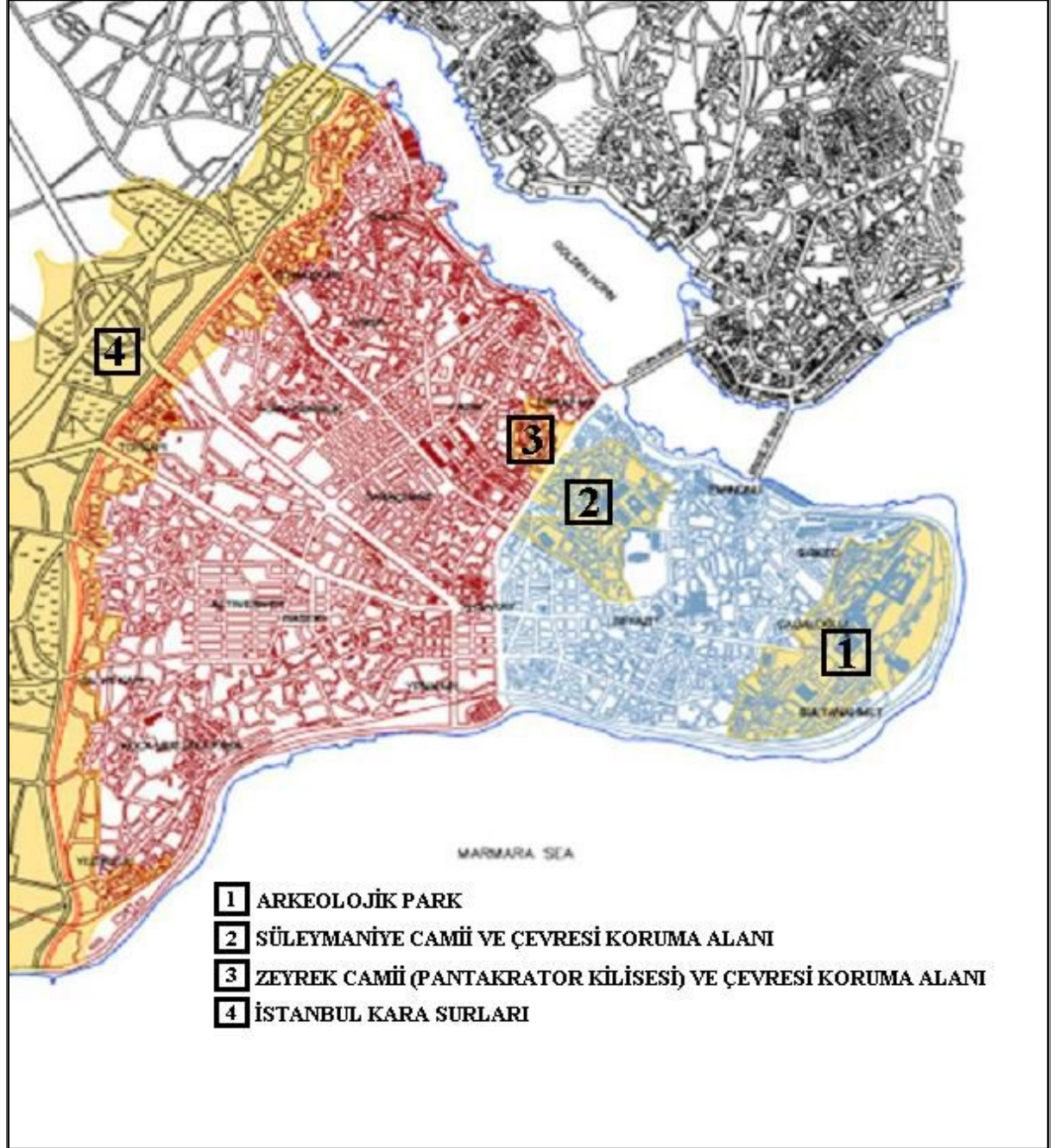
2.2. Tarihi Yarımada'nın önemi

İstanbul'daki tarihi, kültürel ve ekonomik potansiyelin en yoğun olduğu bölge olan Tarihi Yarımada, dünya kentleriyle rekabet ortamında yarışabilmek için mevcut potansiyellerini harekete geçirmek ve uzun vadeli bir strateji ile planlanmak zorunda olan kentin bu süreçteki itici gücü olmalıdır. Sadece Türkiye ve İstanbul için değil, uluslar arası anlamda önem taşıyan Tarihi Yarımada 4 farklı bölge ile 1985 yılında Unesco Dünya Miras Listesine girmiştir. Bu bölgeler:

- Sultanahmet Arkeolojik Park (1.Derece Arkeolojik Sit Alanı ve Kentsel Arkeolojik Sit Alanı tamamı)
- Süleymaniye Camii ve Çevresi Koruma Alanı,
- Zeyrek Kilise Camii (Pantokrator) ve Çevresi Koruma Alanı,
- İstanbul Kara Surları' dır.

İstanbul'un Dünya Kültür Mirası Listesine aday gösterildiğinde raporda yer alan fotoğraflardan bir tanesi Zeyrek'de bulunan ahşap konutlara, bir diğeri de Ayasofya'ya aitti. UNESCO için korunması gerekli kültür varlığı eserler kadar sivil mimari dokuyu oluşturan mütevazı yapılar da büyük önem taşımaktadır. Bu yapılar korunması gerekli alanlarda bir doku bütünlüğü oluşturmakta ve her biri bir bütünün parçası olarak ayrı önem taşımaktadır. Bunların tek başlarına korunmaları kadar bütünlük içerisinde korunmaları UNESCO için büyük önem taşımaktadır. Ayrıca Dünya Miras Listesinde bulunan alanların sadece fiziki açıdan değil sosyal açıdan da korunması gerekmektedir, çünkü bu alanlara korunması gerekli alan niteliğini veren unsurlardan biri de bu alanlardaki yaşam tarzı, bölge halkının gelenek ve görenekleri ve bunların mümkün olduğunca orijinal mekanlarda yaşatılmasıdır (Tarihi Yarımada Koruma Amaçlı İmar Planı, 2002).

Harita 1. İstanbul Dünya Kültür Mirası Haritası



Kaynak: Tarihi Yarımada Koruma Amaçlı İmar Planı,2002

Tarihi yarımada İstanbul'un en değerli ve stratejik noktalarından birisi olması sebebiyle hem pilot proje alanı olarak hem de öncelik ihtiyacı bakımından

kentin gerektirdiđi yenileşme sürecinde öncü olmalıdır. Dünya Miras Komitesi yıllık olađan toplantısında İstanbul kenti yönetim planının hazırlanması için iki yıllık bir süre tanımıştır. Bu planın gerçekleşmemesi durumunda, İstanbul'un tehlikedeki Dünya Mirası listesine alınması ve daha sonra da listeden tamamen çıkarılması söz konusudur. Bir başka deyişle, günün koşullarının gerektirdiđi stratejik yönetim anlayışı ile Tarihi Yarımada ve İstanbul yeniden ele alınmak zorundadır. Sadece Dünya Mirası listesinden çıkması tehlikesi olduđu için deđil, kentin en deđerli fakat en sorunlu bölgelerinden birisi olması sebebi ile fiziksel, ekonomik ve sosyal olarak kapsamlı bir kentsel yenileşme başlatılmalı ve bu süreci kent geneline yaymak için bölgenin varolan kaynakları harekete geçirilmelidir.

2.2.1. Tarihi Yarımada kapsamında katılım yönündeki girişimler

Kentsel Yenileşmenin, uygulanacađı bölgeye özgü yaklaşımlar gerektiren; fiziksel, ekonomik, kültürel ve yasal-yönetmel boyutları arasında, uyarlanması ve sürdürülebilir başarının sağlanması en deđişken ve zor olabilen sosyal boyutu olarak ele alınabilir. Özellikle ülkemiz gibi, demokratik bir katılımcı kültürün gelişkin olmadığı, aynı mekanı paylaştıkları halde aralarında uçurum olan toplum katmanlarının olduđu uygulama alanlarında bu konunun önemi daha da artmaktadır.

Kentsel yenileşme her aşamada çok aktörlü ve çok boyutlu ortaklıklar gerektirmektedir. Kamunun, özel sektörün ve STK ların etkileşim içinde çalışması, en önemlisi de kullanıcıların her aşamada fikir ve eylem olarak projeye katılması birer zorunluluktur. Mahalle ölçeğinden başlayarak, çok doğru organize edilmesi gereken bir kurumsal yapı ve sistemle, diđer ülkelerin de deneyimlerinden de yararlanarak, Türkiye ve özelinde İstanbul olarak acil bir yapılanma ve model geliştirilmelidir. Günümüze kadar yapılan

alıřmalar kapsam aısından ok daha kısıtlı olmakla beraber, zaman iinde geliřime aık olup bařarısı daha ilerde deęerlendirilmelidir, fakat bahsedilen ve gereken lekte bir yaklařımın bugne kadar ortaya konmadığı ve sosyal tabanlı bir modelin temel alınmadığı grlmektedir.

Zeytinburnu, Galata, Fener-Balat gibi projeler Kentsel Yenileřme kapsamında deęerlendirilebileceęi gibi, uygulama olarak uzun bir gemiře sahip olmadıkları iin sonularının řimdiden deęerlendirilemesi mmkn deęildir . Bu projeler iin ortak olarak varılabilecek sonu, bu rneklerin henz, uzun soluklu stratejik bir genel plan erevesinde ve yeterince katılımcı bir yenileřme anlayışı ile ele alınmadığını sylemek olabilir.

Kentsel Yenileřmenin sosyal boyutunun gerekleřmesinin en nemli aralardan birisi sivil toplum kuruluřlarıdır. zellikle gnmzde siyaset sosyolojisinin oluřturduęu bořluęu sivil toplum rgtlerinin bir lde doldurabilmesi mmkn grnmektedir.

Son yıllarda sivil toplum anlayışının da bir tr “globalleřme” eęilimi iinde olduęu sylenilmektedir. Bu, benzer sivil toplum rgtlenmelerinin dnyadaki dięer rnekleriyle ortak bir platform arayışı iine girmeleri olarak ortaya ıkmaktadır. Trkiye’deki bazı STK’lar bu kurgu iindeki yerini almak zere alıřmalarda bulunmaktadır. Ancak STK’ların Trkiye dıřındaki benzer lkelerde ok daha rgtl oldukları grlmektedir. (Keyder, . 2002)

lkemiz genelinde ve İstanbul zelinde, gereken sivil toplum aktiflięinin ve katılımcılıęın eksiklięinden szedilebilir. Bu baęlamda zellikle byk kentler iin kentsel planlama ve katılım iliřkisi incelendięinde, bu sorunun eřitli sebepleri ařaęıdaki gibi zetlenebilir:

“Kentsel mekanda bulunmak deęil kentle btnleřmek anlamını tařıması gereken ‘kentlileřme’ olgusu katılım kavramı ile yakın bir iliřki iindedir.

Kentsel mekanda yaşayan bireylerin veya kent göçmeninin kentle bütünleşmesini kolaylaştıracağı düşünülen faktörler arasında şunlar sayılabilir:

Birinci sırada, kentin kaynaklarından yararlanabilmek, kent kaynaklarını kullanabilmek faktörü geliyor. Kent kaynağı deyince bunun en az iki tane alt boyutu var: bir tanesi sürekli bir iş ikincisi barınma.

İkinci faktör altyapı hizmetleri başta olmak üzere kent hizmetlerinden yararlanabilmek.

Üçüncü olarak, zaman içerisinde de olsa kentin tüketim kalıplarından birinin içinde yer bulabilmek.

Dördüncü faktör, kültürel faktör. Kentle kültürel anlamda bütünleşebilmek. Burada kastedilen, tekilci bir kültür anlayışı değil, kültür çeşitliliği içinde yeni bir kültür sentezi.

Beşinci faktör, siyasal otorite ve kentteki formel örgütlerle ilişki içine girebilmek, onların içinde, bir kısmının başında yer alabilmek.

Altıncı faktör, sosyo-psikolojik bütünleşme diyebileceğimiz, bütün bu süreçlerin de yardımıyla, zaman içinde, kent göçmeninde bir aidiyet duygusunun oluşması.”

(Göymen, K. 1997)

Kentsel yenileşmenin sosyal boyutu, bu sorunların üstesinden gelmeyi, toplumun farklı katmanlarını aynı sürece dahil etmeyi, çevre için bir aidiyet duygusu oluşturmayı ve karar mekanizmalarında aktif olarak kullanıcıların dahil edilmesini hedeflemektedir. Bu noktada yönetim yapıları ve toplum arasındaki iletişimi sağlamak yönünden sivil toplum kuruluşlarının önemi artmaktadır.

Tarihi Yarımada'nın yeniden ele alınması sürecinde sivil toplum örgütlerinin, bölge halkının, bilinci, katılımı ve ilgisi ve çok önemli bir katkı sağlayacaktır. 2000li yıllara kadar katılımcılık yönünde kalıcı ve güçlü girişimlerin, toplumsal bazda yaygın bir bilincin varolmadığı görülmektedir. Bu çerçevede, Eminönü İlçesi sınırları dahilinde örgütlü Sivil Toplum Kuruluşları, merkezi ve yerel

yönetim temsilcilerinin gönüllü katılımı ile oluşturulan bir kurumsal organizasyon olan Eminönü Platformu, sürece destek sağlayacak önemli bir girişimdir. Amacı, 'Demokratik Bölgesel Yönetim' bağlamında örnek bir model oluşturmak olan organizasyon temel olarak bölgedeki sivil toplum kuruluşları ve mesleki kuruluşlardan oluşmaktadır. Bu kuruluşlar:

Laleli Sanayici ve İşadamları Derneği, Mahmutpaşa Esnafları Derneği, Sultanahmet Gönüllüleri ve İşadamları Derneği, Sultanahmet Gençlik ve Spor Kulübü Derneği, Kapalı Çarşı Esnafları Derneği, Sultanhamam Ev Tekstilcileri Derneği, İstanbul Sahaflar Çarşısı Derneği, Sirkeci Yaşatma ve Güzelleştirme Derneği, Kumkapı Restoranları Derneği, Beyazıt Camii Derneği, Özel Belgeli İşletmeciler Derneği, Kuyumcular Odası, Mısır Çarşısı Esnafları Derneği, Süleymaniye Camii Derneği, Otelciler Odası, Eminönü İmar ve Kültür Derneğidir.

Eminönü Platformu'nun 19 Şubat 2004 tarihli 'Hemşehrilik Maruzatı' başlıklı sunumda platformun çıkış noktaları ve amaçları aşağıdaki şekilde özetlenmiştir;

Eminönü Platformu öncelikle bir dünya kültür mirası olan İstanbul'un tarihi yarımadası Eminönü'ne sahip olduğu değeri yeniden kazandırmak için kuruldu.

PLATFORMUN ÇIKIŞ NOKTALARI

- *Eminönü'nde turizm ve alışveriş sektöründe yeralan bilgili ve deneyimli sivil toplum üyesi hemşehrilerin sayısını artırmak ve onları bir araya getirmek,*

- *Yakın gelecekte nitelikli ailelerin yaşayacağı haneler ile yakın geçmişte bu coğrafyada yaşayan eğitim atmosferinin geri dönmesini sağlamak,*

-Gerek seçilmiş, gerekse atanmış ilçe yöneticilerinin, her zaman, Eminönü'nün sorunları ve geleceği ile ilgilenen nitelikte olan kişilerden oluşması için çaba sarfetmek.

Yaklaşan yerel seçimlerden önce olduğu için;

Tarihi yarımadanın Eminönü ilçesinde yerleşik turizm ve alışveriş sektörü mensuplarının, ilçenin tarihi mirasına, kimliğine ve turizm sorunlarına en doğru yaklaşan, gerek büyükşehirde, gerekse ilçede, yerel yöneticileri seçmek için bir sivil inisiyatif oluşturmasının zamanı.

ÖNCELİKLİ AMAÇ

Seçimlerden sonra destek çalışmaları Eminönü'nün ekonomik, toplumsal ve tarihi kimliği ile yeniden itibarını kazanması yolunda sürdürecektir.

Bu nedenle öncelikli amaç, gerçek hemşehri olabilmek için ilçede ikamet etme bilincini yaymaktır...

DİĞER AMAÇLAR

- Yöneten ve yönetilenler arasındaki boşluğu doldurarak, "çok taraflı", "katılımcı" çağdaş bir yönetim modeli oluşturulmasına öncülük yapmak,*
- Yerel yönetimler yarasından sonra, yerel yönetimlerin artacak "yetki kullanımı"nda, sivil toplumun katkısının artmasına çalışmak,*
- Bölgedeki yanlış yapılaşma ve ekonomik değer üretiminin, "kültür turizmi, ticaret, konut, eğitim merkezli" bir konuma oturtulmasına çalışmak,*
- Tarihi yarımada sınırları içinde yerleşimi ve konutlaşmayı "rasyonel planlama" bağlamında teşvik etmek, yerleşim projeleri ve yaşam alanlarını desteklemek, böylece kentin tarihi dokusunun "getto"laşmasını engellemek,*

- Tarihi yarımada içinde, kaybolan estetik unsurların yeniden oluşturulması ve "yaşayan açık hava müzesi"nin tüm dokusuyla açığa çıkarılmasının sağlanmasını hızlandırmak.

29 Aralık 2003 tarihinde Eminönü Platformu, Tarihi Yarımada'da ikamet edenlerin,

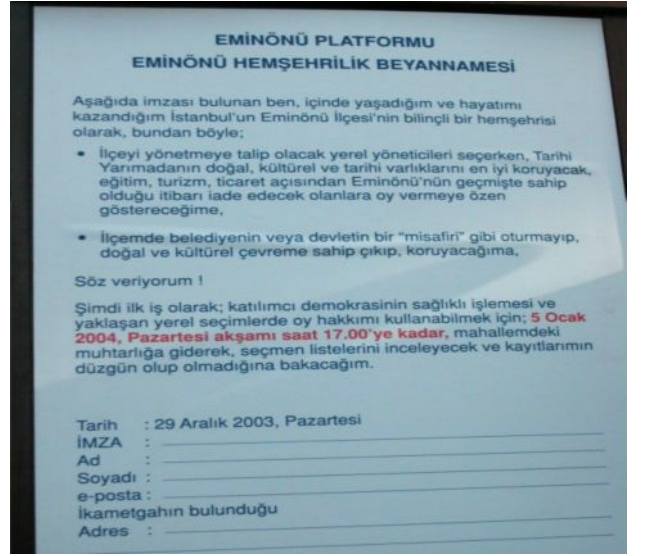
- yerel seçimlerde 'seçme hakkını' kullanmasına dikkat çekmek

- hemşehrilik bilinç ve dayanışmasını pekiştirmek

-belediye'nin veya devletin bir misafiri değil 'şehrin gerçek sahipleri' olduklarını anımsatmak amacıyla sembolik bir imza töreni düzenleyerek "Eminönü Hemşehrilik Beyannamesi" ni imzaya açmıştır.

Semt sakinlerinin ve basının yoğun ilgisi ve katılımıyla sonuçlanan girişim, amaçladığı katılımcılık ve hemşehrilik bilinci uyandırma hedefini başarmış, bu yönde eksikliği hissedilen organizasyonlara bir örnek oluşturmuştur.

Resim 1.-2.-3.-4. Eminönü Hemşehrilik Beyannamesi imza günü

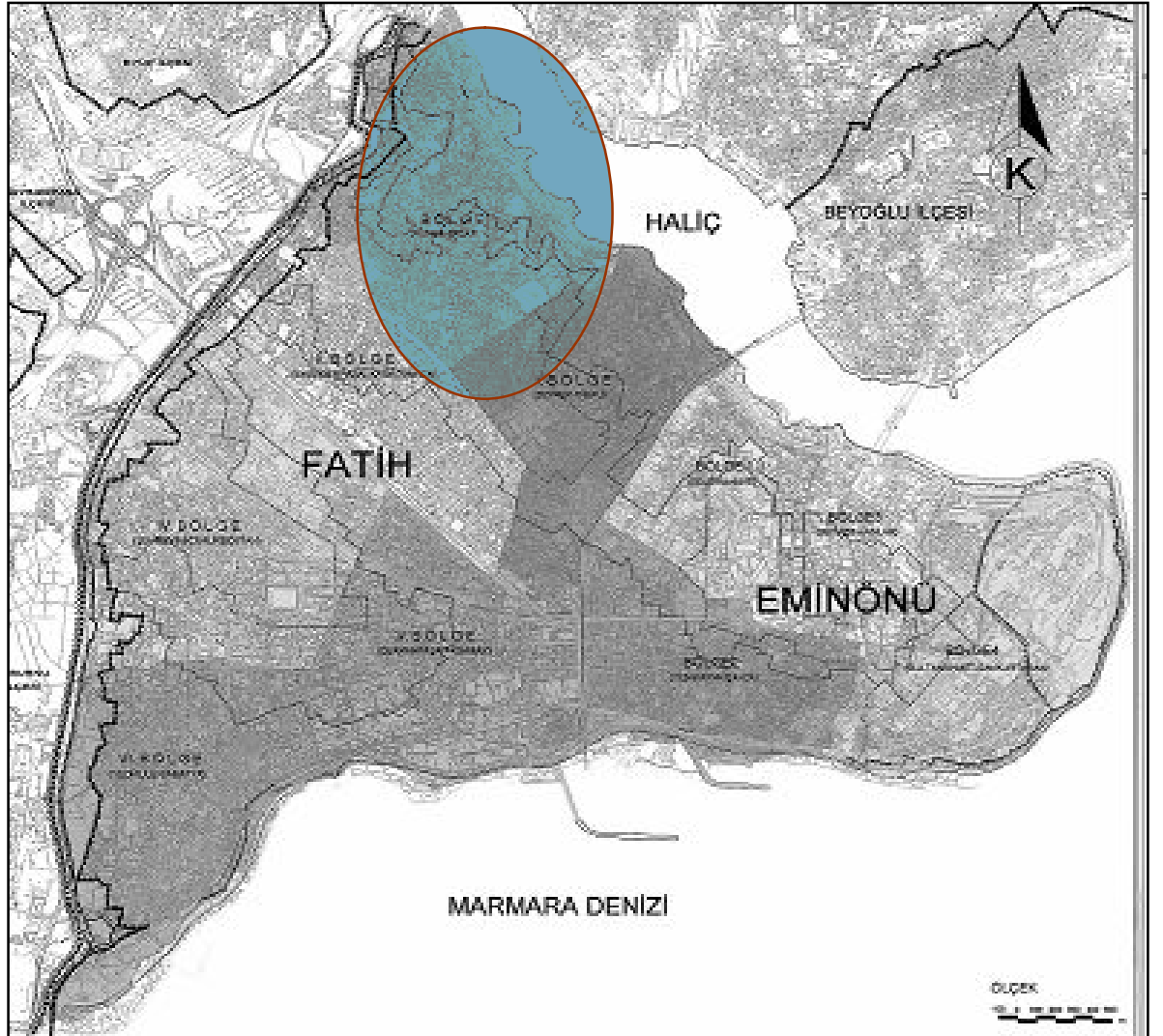


Kaynak: www.eminonuplatformu.org

2.2.2. Fener Balat Projesi

Tarihi Yarımada' nın Haliç sınırı ve kara surları arasında kalan Fener Balat Bölgesi, tarihsel ve kültürel olarak zengin bir mirasa sahiptir. Kentin bir çok tarihi yerleşimi gibi bu bölge de İstanbul'un 1950 sonrası yaşadığı olumsuz kentsel gelişme sürecinde fiziksel ve sosyal olarak köhnemeye yüz tutmuş alanlardan biri haline gelmiştir.

Harita 2. Fener Balat Bölgesi'nin Tarihi Yarımada'daki konumu



Kaynak: Tarihi Yarımada Koruma amaçlı İmar Planı,2002

1997 yılında Fatih Belediyesi ve UNESCO işbirliği ile ele alınan Fener Balat bölgesinde, fiziksel ve sosyal anlamda yaşam standartlarını yükseltmeye yönelik bir proje hazırlanmış, bu konuda yapılan analizler 1998'de Avrupa Birliği'ne sunulmuş ve 7 milyon euro'luk bir fon desteği sağlanmıştır. 2002 yılında resmîyet kazanan program, 2003 yılında uygulanmaya başlanmıştır.

Harita 3. Fener Balat Bölgesi



Kaynak: Tarihi Yarımada Koruma amaçlı İmar Planı,2002

2.2.2.1. Fener Balat Bölgesi'nin Genel Yapısı

Fener-Balat Bölgesi, Abdi Subaşı, Atik Mustafa Paşa, Avcı Bey, Balat Karabaş, Beyceğiz, Derviş Ali, Hamamı Muhittin, Hatip Musluhittin, Hızır Çavuş, Kariye-i Atik, Kasım Günani, Katip Musluhittin, Koca Dede, Molla Aşkı, Tahta Minare ve Tevki-i Cafer mahallelerinden oluşmaktadır ve Tarihi Yarımada'nın Haliç yamaçlarındaki en önemli eski eser yapı stoğunu bünyesinde barındırmaktadır. Bölgeyi oluşturan en önemli merkezlerden olan Fener semti Abdi Subaşı, Tahta Minare ve Tevki-i Cafer Mahalleleri'ne yayılmakta olup Ortodoks Mezhebinin merkezi olma niteliğini taşıyan İstanbul Patrikhanesi Fener'e uluslararası düzeyde önemli bir dinsel merkez olma özelliği katmıştır. Fener ve çevresi, Osmanlı Döneminde aralarında varlıklı Museviler de olmakla birlikte, genelde Rumların oturdukları bir bölge olmuştur.

Resim 5.- 6. Fener Balat Senti



Kaynak: Tarihi Yarımada Koruma amaçlı İmar Planı,2002

Bölge, 19.yüzyılın ikinci yarısından itibaren fazla değişime uğramamıştır. Genelde ahşap ve kagir yapılardan oluşan ve bir çok

yangın geçiren bölge, planlaması birbirini dik kesen ortagonal bir dokuda yeniden kurularak Çarşamba semtine kadar genişlemiştir. İstanbul Belediyesi, 1984 yılında başlattığı Haliç temizleme ve düzenleme çalışmaları neticesinde Fener sahilindeki bölge karakteristiğini yansıtan tarihi örneklerin büyük çoğunluğu yıkılıp uzun ve geniş bir yeşil park oluşturulmuştur. Rum Ortodoks Patrikhanesi ve yanında resmi kilisesi niteliğindeki Aya Yorgi Kilisesi Fener' in en önemli tarihi yapılarındadır. Bölgedeki Rum okulları özellikle de 1880 yılında yapılan lise binasının Haliç silüetinde etkin bir yeri bulunmaktadır.

Resim 7. -8. Fener Balat Senti



kaynak: Tarihi Yarımada Koruma amaçlı İmar Planı,2002

Fener' in sivil mimarlık örnekleri bölgenin ayrı önem teşkil etmektedir. Özellikle Cibali – Balat arasındaki kıyı boyunda ile patrikhane çevresinde görkemli konak ve yalılar 17. ve 18.yüzyıllarda Rum aristokrat aileleri tarafından yapılmıştır. Kagir Fener konaklarının belirgin cephe özellikleri; kemerli, şebekeli pencereleri, taş tuğla

almaşık duvarları ve profilli taş konsolları üzerinde yükselen çıkmaları ve kirpi saçaklarıdır. Fener' de yüksek ahşap ya da kagir yapılarda dar gelimli Rum ailelerin oturdukları da bilinmektedir. Bu konut yapılarının dışında bölgenin içlerine doğru Fener Külhanı, Merdivenli Yokuşu gibi sokaklarda, küçük tüccar, esnaf, zanaatkar ve memurlarının yaşadığı genelde kagir olan sıra evlerin yapıldığı gözlenmiştir. Fener sokaklarında sıra evler, arkalarındaki tek yapılarla bütünleşip süreklilik yaratarak etkileyici görünümler oluşturmaktadırlar.

Balat, sur duvarları dışında kalan kesimleri Ayvansaray Caddesi, Dubek Caddesi ve Demirhisar caddesi çevresinde gelişmiş, bir bölümü de haliç kıyısında uzanmıştır. Kentin 19.kapısı olan Balat kapısının burada bulunduğu, semtin dış tarafında musevilerin, iç tarafında ise diğer cemaatlere mensup kalabalık bir halk kesiminin oturduğu bilinmektedir. Fener ile Ayvansaray arasında, Haliç kıyısıyla sahil surlarının arkasından iç kısımlara doğru, Eğrikapı yönünde yükselen Balat bölgesi, fetihten sonra kente Makedonya' dan getirilen ve İspanya'dan göçenler vesilesiyle özellikle İstanbul Musevileri açısından tarihi önem taşımaktadır. Surların iç kısmında bulunan ve sur boyunca uzanan bölge, Balat'ın en önemli ve canlı yerleşme alanıydı. Balat kapısından girilerek semtin ticaret merkezine ulaşıldı.. Bölgenin en önemli yapısı, bugüne sadece dış duvarı ve kapısı kalabilen Kasturya ve İstipol Sinegoğu'dur. Anıtsal örneklerin yanında, dar sokaklar üzerinde genelde küçük, ahşap yapılardan oluşan kent dokusu büyük yangınlar sebebiyle büyük ölçüde ortadan kalkmış, bütünüyle yok olan kesimler, giderek kagirleşmiş ve dar yollar bir ölçüde genişletilerek gerek sahilde, gerekse de sahile yakın sur içinde, ızgara sistemde bir kentsel düzen uygulanmıştır. Birbirine paralel olarak uzanan sokaklar ve iskeleye doğru açılan kıyıya dik aksları ve geniş cadde, sokaklarla düzenli bir yerleşim görülmektedir. Ancak Kasturya bölgesine doğru bu düzenin değiştiği, az yoğun ve yeşili bol bir yerleşim olduğu görülmektedir.

Resim 9.-10. Fener Balat Senti



kaynak: Tarihi Yarımada Koruma amaçlı İmar Planı,2002

Ayvansaray, Bizans ve Osmanlı devirleri tarihinin bir arada bulunduğu semtlerden biridir. Balat ve Fener gibi azınlık nüfusunun yaşadığı yerleşmelerin yanında İslam medeniyetinin ve yaşam tarzının damgasını vurduğu, kıyı kesimindeki iskele, yalı ve sahil sarayları ve Ayios Dimitrios Kanavis Kilisesi ve Panayia Vlaherna Kilise ve Ayazması gibi Hıristiyan yapıları da buradaki varlıklarını sürdürmüşlerdir. Ayvansaray' da, Bizans Sarayı'nın set duvarlarına, mahzenlere, surlara, kilise ve ayazmalara, türbe ve kabirlerle cami ve mescitlere sıkça rastlanmaktadır.

Bölgede yaşayan nüfus daha çok işçi, küçük esnaf, denizci ve balıkçılardan oluşmaktaydı. İç kısımlarda ise geniş bir Çingene kolonisi yaşamaktaydı. Zaman içerisinde, yangınların ve bölgeye yayılan sanayi yapılarının etkisiyle, bölgenin tarihi karakteri değişmiştir. Sahil sarayları yerini irili ufaklı fabrikaya, atölye ve depoya bırakmıştır. Haliç kıyısında ise bir kalafat yeri bulunmaktaydı ve burada 300 tona kadar olan gemiler, tekneler ve ünlü Ayvansaray kayıkları yapılmaktaydı.

1950'lerden sonra İstanbul'un maruz kaldığı göç neticesinde, bölgenin nüfus ve kültür yapısında değişiklikler olmuştur. (Tarihi Yarımada Koruma Amaçlı İmar Planı,2002)

Resim 11. -12. Fener Balat Semt



kaynak: Tarihi Yarımada Koruma amaçlı İmar Planı,2002

2.2.2.2. Fener Balat Projesi'nin Genel Yapısı

Projenin öncelikleri:

Semt sakinlerinin hayat koşullarının ıslahını amaçlayan proje dört eksen etrafında geliştirilmiştir:

- Konutların toplumsal olgular gözönünde tutularak geliştirilmesi
- Gerekli işgücünün yaratılmasına katkıda bulunulması
- Yakın çevredeki sosyal donatıların ve toplumsal hizmetlerin iyileştirilmesi
- Semt köklü bir biçimde düzeltilmesi ve yeniden eski canlılığına kavuşturulması

Avrupa Birliđi'nin 7milyon euro olan hibe fon desteđi řu řekilde kullanılacaktır:

- 200 tarihi evin onarılması (3.850.000)
- sosyal merkezin kurulması(1.000.000)
- Balat arřısı'nın ıslahı(150.000)
- Katı atık ynetim stratejilerinin ynetimi(100.000)
- Teknik destek (1.900.000)

Program erevesinde, Fatih Belediyesi, Program Ofisi ve Sosyal Merkez binalarını ve Program'dan sorumlu olacak elemanları sađlamakla ykmldr.

“Programın esas hedefi, restorasyonlardan, dolayısı ile Avrupa Birliđi'nin sađladığı hibe yardımlardan ncelikle semtte uzun sredir yařamakta olan ve gelecekte de burada yařamayı isteyen ancak kendi olanakları ile yapıları iyileřtirme imkanları olmayan semt sakinlerinin yararlanmasıdır”(Altınsay ve nl, 2003)

Projenin aktrleri:

Avrupa birliđi

Fatih Belediyesi

UNESCO Dnya Mirası Merkezi

Fransız Anadolu Arařtırmaları Enstits

Toplu Konut İdaresi

Kltr Bakanlıđı

İstanbul Bykřehir Belediyesi

Kooperatif

Semt atlyesi

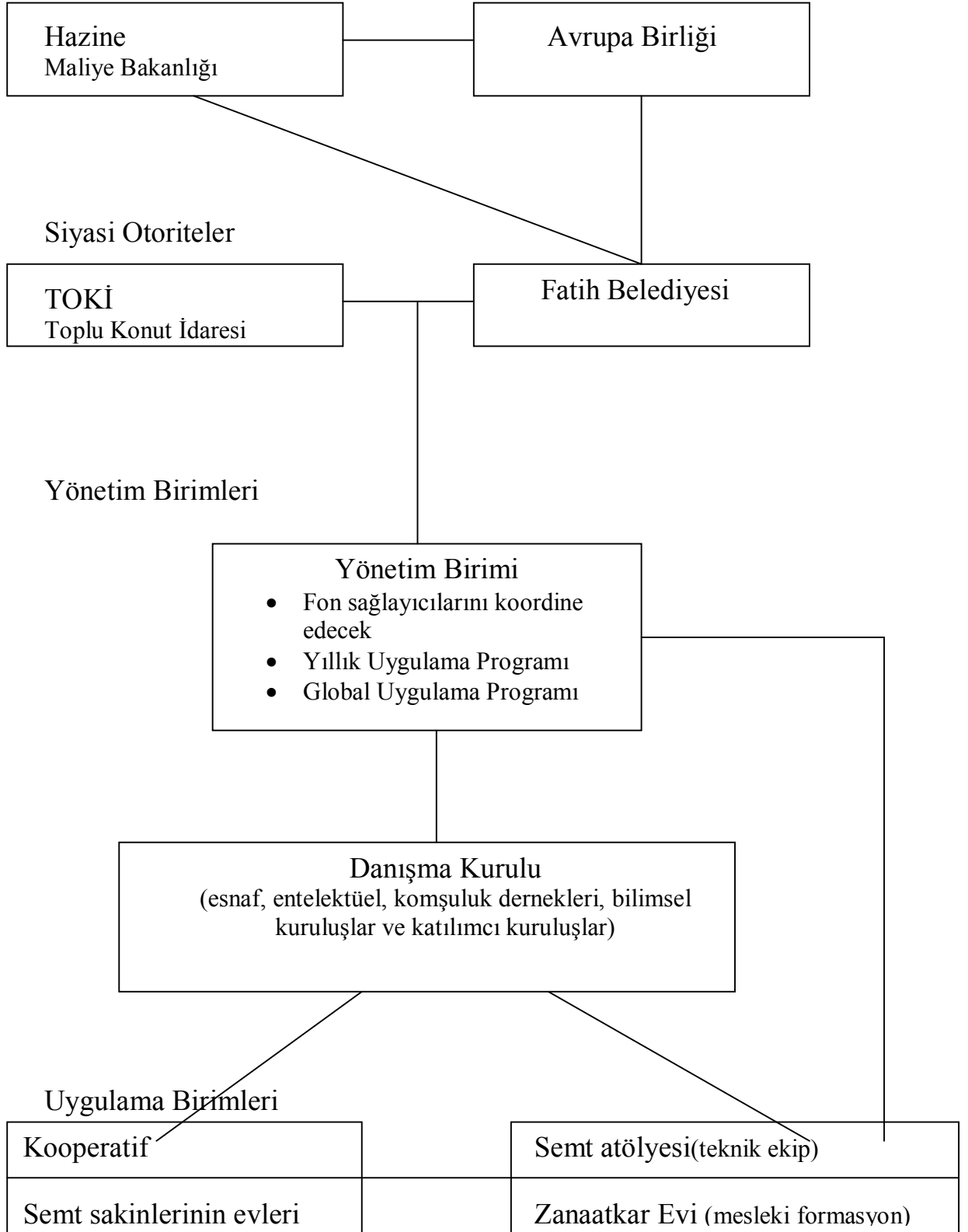
Kiracılar

Mal sahipleri

Dernekler

zel sektr

Tablo 1. Kurumsal Yapı ve Uygulama Şeması



Kaynak: (Fatih Belediyesi ve UNESCO, 1998)

Projenin Fizibilite Deęerlendirmesi

Kozlar

-Tarihsel kent merkezinin tek homojen semti: yerel tarihi mirasın çeşitlilięi

-Açık ve Haliç manzaralı alanalar: semtin(özellikle sportif) ihtiyaçlarına baęlı olarak yeniden düzenlenebilecek alanların varlığı

-Yerel bir ticari merkez : bölgede çok sayıda ticaret ve hizmet tesisi ile haftalık bir semt pazarının varlığı

-Belediyenin harekete geçme konusundaki isteklilięi: halen yürütölmekte olan altyapı düzenlemeleri (içme suyu, yağmur suları, atık sular, sokak aydınlatması), semtte bu yıl açılan bir okul çevresi eğitim merkezi, yeni bir dispanser açma planı, halen çalışmalarını devam eden tesisler için arsa temin etme çalışmaları

-Semtteki derneklerin büyük hareketlilięi: derneklerin dinamizmi, öneri kabiliyeti ve vazgeçilmez aracılık işlevleri: Balat ve Fener esnaflarının kurdukları semt güzelleştirme dernekleri, somut adımların (Balat okul çevresi eğitim merkezi) ya da ilginç projelerin (Tekstil Teknik Enstitüsü, Uyuşturucu Kullananları Topluma Kazandırma Merkezi) çıkış noktalarıdır.

- Hareket etme imkanları:

-Kentsel dönüşümlere izin veren oldukça büyük bir ev deęiştirme oranı;

-Çok düşük emlak (kira ve satış) fiyatları

-Çok sayıda emlak ve gayrimenkul fırsatı (boş gayrimenkuller, boş ve harap arsalar).

-Spekülasyon riskinin düşüklüğü:

- Yapılaşmanın büyük bölümünde muhafazayı kolaylaştıran irtifak hakkı bulunması;
- Koruma Kurulu tarafından inşaat ruhsatlarının durdurulması;
- Gayrimenkul piyasasının çok durgun olması;
- Konutların çok küçük olması
- Parsellerin çok küçük olması
- %45 oranında ortak mülkiyet.

(Fatih Belediyesi ve UNESCO,1998)

Güçlükler**-Bölgenin olumsuz görüntüsü:**

- Semtteki bina cephelerinin bozulmuş durumda olması;
- Güvenlik eksikliği:uyuşturucu, küçük suçlar;
- Çevre kirliliği (sobayla ısınma)

-Trafik problemleri:

- Yollardaki kullanım ihtilafları
- Park yeri yokluğu;
- Çevre semtlere bağlantı güçlükleri

-Yaşam koşullarının zorluğu:

- Yoksulluk (birçok mal sahibi ve kiracının ödeme kabiliyeti yoktur);
- Sağlıksız konutlar;
- Yüksek nüfus yoğunluğu;
- Birçok konutta aşırı yığılma

-Uyumsuz açık alanlar:

- Haliç'teki açık alanların düzenlemesi bölgede yaşayanların ihtiyaçlarına uyarlanmıştır.

-Yetersiz altyapı:

-Sağnak yağmur yağdığında su baskınları (Bu konuda çalışmalar devam ediyor);

-Eğlenceye ve sağlığa yönelik, toplumsal ve eğitsel nitelikleri olan tesislerin yetersizliği;

-Aşırı kalabalık sınıflar;

-Gücünü yitiren bir ticaret merkezi.

Engeller ağırdır ve sayıları çoktur. Bu semtlerin görüntüsünü değiştirmek ve insanca yaşama koşullarını sağlamak için gerekli temel altyapı ve tesisleri bu semtlere getirmek için çok sayıda faaliyetin bir araya gelmesi gereklidir. Engellerin bir kısmı yerel ölçeğin oldukça dışına taşmaktadır (Haliç'in kirlenmesi ve kıyıların düzenlenmesi). Diğerleri ise müdahale edilen bölge ölçeğinde kontrol edilebilir engellerdir (semt tesisleri, ıslahlar, ticari canlanma, mesleki eğitim).

(Fatih Belediyesi ve UNESCO, 1998).

2.2.2.3. Fener Balat Projesi'nin sosyal hedefleri ve ilgili araçlar

Halk Forumu

Projenin sosyal hedeflerine ulaşması açısından en önemli araçlardan birisi olan 'Halk Forumu'nun amaçları aşağıdaki şekildedir;

-Programın kararlarını halka daha yakın ve açık bir hale getirmek

-Karar alma sürecini devretmek ve daha uygun bir hale getirmek

yerel olarak Program kaynaklarının ve servislerinin nasıl paylaştırıldığını ve ulaştırıldığını göstermek

-Yerel ağlarla iletişimi güçlendirmek

-Program eylemlerinde insiyatif almak için toplum önderliğini teşvik etmek

-Yerel demokrasiyi artırmak ve Fener Balat sakinleri için hayat kalitesini geliřtirmek

Forum'un ilkeleri

- tarafsız ve politik olmayan bir tutum içinde olmak
- inisiyatif ele alan ve çözücü olmak
- kalıcı ilişkiler inşaa etmek
- iletişimi güçlendirerek problemleri çözmek ve yıkıcı olmamak
- sorumlu olmak
- pozitif deęişim için bilgileri paylaşmak
- demokratik bir yaklaşımla bütün fikirlere saygı göstermek
- halkın yararı için ihtiyaçlara cevap vermek

Kilit amaçlar

-Karar verme aşamasında Fener Balat Mahallesi Rehabilitasyon Programı için karar verme aşamasında bir toplum perspektifi sağlayarak bir düşünceleri yayma aracı görevi üstlenmek

-Program eylemlerini daha etkili bir hale getirmek için yeni fikirler geliřtirmek

-İnsanların anlayışını geliřtirerek Programın amaçlarını teşvik etmeye yardımcı olmak

-Halka, Fener Balat Programı ve dięer yerel konularla ilgili kendi fikirlerini oluşturmak için bir yol sağlamak

-Yerel halk ağlarını güçlendirmek ve yerel halk, Program, Belediye arasında yapıcı ve etkili ortaklıklar geliřtirmek (www.fenerbalat.org)

Forumun alıřmaları

Halk forumunun üyeleri yılda altı kez buluşurlar. Dięer zamanlarda enerjilerini programın ilerleyişine göre alıřma gurupları arasında yoğunlařtırlar. Forumun alıřması dört ana tema üzerinde yapılanmıřtır, bunlar programın dört bileşenini daha etkili bir şekilde yürütebilmesi için katkıda bulunan evlerin restorasyonu, Balat arşısı'nın rehabilitasyonu, atık yönetimi ve Sosyal Merkezin kurulması. Bu dört tema:

1.Bülten

Forum, yerel toplumu ilgilendiren önemli konular ve program hakkındaki görüşlerini oluřturan bir sunuř ortaya koyar. alıřan gurup Bültenin devam ettirilmesini ve bir sonraki sayıya girdi saęlayacaktır.

2.Halkın ilgisini temin etmek

Forum üyeleri gönüllülüęü ve toplumsal ilgiyi engelleyen faktörleri belirleyeceklerdir. Daha fazla kabul için potansiyeli arařtıracak ve Programın eylemlerinde halkın sözü için karřılıęını vereceklerdir.alıřmak isteyen fakat bu geiřte başarıya ulařabilmek için daha fazla desteęe ihtiyacı olanlar için 'bridge into participation' geliřtirmekle ilgileneceklerdir. Halkın sesinin duyulduęundan ve deęişim için program önerilerini etkiledięinden emin olmak için alıřacaklardır.

3.Yerel Stratejik Ortaklıklar kurmak

Forum, toplum katılımına, karar alma sürecinin bir parçası olacak(örneęin:evlerin seim kriterleri, Balat arşısı rehabilitasyonu konsepti...), anlaşılabilirlięini ve görünürlüęünü artırmak için programın sorumluluęunu paylaşacak ve mahalleler için dięer fonları harekete geçirecek yerel stratejik bir ortaklık olarak bakmayı tasarlamaktadır.

4.Kadınların ve gençlerin katılımını temin etmek

Forum aynı zamanda kendi toplulukları içerisinde kadınların ve genç insanların katılımını nasıl teşvik edeceği ve özellikle her bileşenin kadınlar ve gençlerin katılımına olanak sağlayacak bir yolu olduğunu nasıl garantileyeceği konularını dikkate alır. Kadınlar ve gençlerin tartışmalarda seslerini duyurmasını sağlayacaktır. (www.fenerbalat.org)

Forumun çalışma araçları

- Halk evi

Forum, burada TAT(technical advisory team-teknik danışma ekibi) ile işbirliği içinde çalışacak gönüllüler seçecektir

- Periyodik toplantılar

Her forum program ofisinde yılda altı kez toplanıyor.

- Çalışma grupları

Forum, belirli bir zaman bölümünün belirli bir ihtiyacına göre değişerek çalışma gurupları örgütleyecektir

- Bülten

Halkın katılımını artırmak için bir bilgi paylaşım metodu olarak- bu, Forum katılımcıları tarafından üstlenilen belirli eylemleri ve katılımı teşvik edici diğerlerini içerecektir.

- Forum raporu

Forum raporu yazılacaktır.

- Web sitesi

Bilgiler aynı zamanda programın web sitesinde paylaşılacaktır. (www.fenerbalat.org)

İnsani çevre ve sakinlerin semt hakkındaki algıları

Katılımın sağlanabilmesi açısından anlaşılması önemli olan Fener Balat Semti'nin genel anlamdaki sosyal profili, yapılan analizlerde aşağıdaki şekilde özetlenmiştir;

Güçlü bir dayanışma:

“ Semtteki dayanışma güçlüdür ve esas olarak coğrafi kökene bağlı olarak ifade edilir. Bu dayanışma, toplumsal hayatın ve siyasi ilişkilerin örgütlenmesinde belirleyici olmaktadır. Özellikle Balat-Fener'in esas olarak Marmara kökenli eski sakinleri ile Güneydoğu Anadolu'dan yeni gelenler arasında ortaya çıkan gerilimler kendini çoğu zaman bu kritere göre dışa vurmaktadır. Örneğin, semtin pek çok eski sakini ülkenin güneydoğusundan pek çok kişinin gelmesinden sonra komşuluk ilişkilerinin bozulduğundan yakınmaktadır. Bu durum, (çoğu zaman aileler tarafından ayarlanan) evliliklerin düzenlenmesi için olduğu kadar, ev kiralarken de geçerlidir; kiracı öncelikle kendi memleketinden bir mal sahibi ile ilişkiye geçer. Aynı şekilde, Karadenizli bir mal sahibi tarafından işletilen bir kahve, aynı bölgeden bir müşteri kitlesi toplar ve Karadenizliler için o civarda önemli bir buluşma yeri haline gelir. Mahalle muhtarlığı seçimlerinde, bölgesel bağlar hala çok önemlidir.

Siyasi açıdan bakıldığında, semt sakinleri geleneklere çok bağlı olsalar da, semt özel bir dini ya da siyasi eğilim tarafından güçlü bir şekilde belirlenmiş değildir. Semt sakinleri daha çok ılımlı bir izlenim vermektedirler, tepenin üzerinde, birkaç yüz metre ileride bulunan İslamcı Çarşamba semtinin etkisi(İslami kitapçılar ve mağazalar), kimi semt sakinlerinin söylediğine göre semt sakinlerini dine kazanmayı ya da en azından onların yaşama biçimini değiştirmeyi amaçlayan bir toplumsal baskı biçiminde yavaş yavaş hissedilmeye başlanmaktadır. Görüşme yapılan kadınların bir çoğu, semtteki İslamcılar'ın 'imanlı bir kadın olmak için' kapanma çağrısında bulduklarını söylemişler;sokakta çarşafsız dolaşmalarının, gelenekçilerin bu kadınları uygunsuz bulması nedeniyle, kötü karşılandığını belirtmişlerdir.

Yaşadığı çevreye bağlı bir topluluk

Semt sakinlerinin büyük çoğunluğu semtteki yaşam kalitesinden şikayetçidir ve kamu güçlerinin güçlü bir müdahalesini arzu etmektedir. En sık dile getirilen nedenler, toplumsal çevrenin bozulması ve yoksulluğun artması, çevre kirliliği, altyapı eksikliği, mahalleyi restore etme yönünde bir inisiyatifin ve yaşanılan çevreyi iyileştirme yönündeki yaklaşımların yokluğudur.

Semte bağlılık yüksektir;üstelik, bu bağlılık yalnızca ekonomik nedenlerden kaynaklanmamaktadır. Bir rehabilitasyon çalışmasının gerçekleştirilmesi ve yaşam koşulları ile refah düzeyinde bir düzelme olması durumunda, semt sakinlerinin büyük çoğunluğu(%75) semtte yaşamayı sürdüreceklerini söylemektedir.

Bir rehabilitasyon projesinin başlatılması durumunda hangi konulara öncelik verilmesini istedikleri sorusu yöneltilen insanların yaklaşık dörtte biri bir fikir belirtmemiş olsa da, en fazla dile getirilen öncelik eski binaların restorasyonu oldu(Bu değişken, semt sakinlerinin bölgenin tarihi kentsel mirasına sahip çıkma kaygısından çok, daha sağlıklı bir çevrede yaşama isteği biçiminde yorumlanmalıdır)”(Fatih Belediyesi ve UNESCO, 1998).

Fiziksel ve sosyal köhneleşme süreci ile karşı karşıya olan bütün tarihi yerleşimler gibi Fener Balat semtindeki temel sorunlardan biri de, yöre sakinlerinin zamanla değişen profili olmaktadır. Semtin eski sakinleri ve daha sonradan yerleşen, kente göçle gelmiş kesim arasında bir ayrım sözkonusudur. Birtakım sosyal girişimler ve dayanışma olmasına karşın, iki ayrı grubun yarattığı kutuplaşma beraber hareket etme eğilimini azaltmaktadır.

Katılımın Boyutları

Düzenli olarak yayınlanan bülten ve basın duyuruları aracılığı ile katılım konusunda nasıl bir yol izleneceği aşağıdaki şekilde ifade edilmiştir;

Semt sakinlerinin katılımı nasıl sağlanacak?

“Bu katılım farklı şekillerde gerçekleştirilecektir. Konutların onarımı için mülk sahiplerinin yapılacak müdahaleye onayı gerekmektedir. Bununla birlikte 4 yılda ancak 200 yapının onarımı yapılabileceğinden program seçim kriterleri oluşturmak durumundadır. Bu seçim kriterleri üzerinde semt sakinleri ile mülk sahiplerinin anlaşması gerekmektedir. Dolayısıyla seçim kriterleri üzerinde uzlaşmaya varabilmek için Program yürütücüleriyle semt sakinleri arasında sürekli bir işbirliği gerekmektedir.

Bir başka katılım konusu sosyaş merkezin kurulması ve çöp toplama çalışmasıdır. Sosyal Merkez’in semt sakinlerinin ihtiyaçlarına uygun şekilde organize edebilmesi için semt sakinleriyle proje çalışanları arasında toplantılar, araştırma çalışmaları düzenlenecektir. Sosyal merkezde ortaya çıkacak faaliyetlerde semt sakinlerinin liderlik etmesi ve gönüllü çalışması sosyal merkezin semtin merkezi olmasını ve kalıcılışmasını sağlayacaktır.

Aynı şekilde çöp toplama çalışmasının başarılı olabilmesi için özellikle çocukların ve gençlerin düzenlenecek kampanya ve eğitimlere ilgileri ve katılımları çok önemlidir.

Balat Çarşısının ihtiyaçlarının belirlenmesi, çarşının iyileştirilmesi için çarşıdaki esnaf ve mülk sahipleriyle çeşitli ihtiyaç tespiti ve fikir geliştirme toplantıları yapılacaktır.

Bütün bu özellikleriyle Program, semt sakinlerinin katılımına dayalı olacak diğer sosyal konut programları için pilot program olarak değerlendirilmelidir.”

(Rehabilitasyon programı bülteni, sayı1, haziran 2003)

“Semt sakinlerine çeşitli sosyal hizmetlerin ulaştırılması için Sivil Toplum kuruluşları tarafından işletilecek çokkamaçlı bir toplum mrekezi kurulacaktır. Bu merkezşn temel amacı bölge sakinlerine, özellikle de gençlere ve kadınlara, ihtiyaç duyulan eğitim ve sağlık hizmetlerini sağlamak olacaktır. Bu

anlamda, Merkez semtte yaşayan kadınlara okuma-yazma kurslarına ve/veya mesleki eğitime katılabilecekleri bir mekan sunacaktır. Annelere beslenme ve genel çocuk bakımı ile üreme sağlığına ilişkin danışmanlık hizmeti verilecektir. Çocuk sağlığını iyileştirmek üzere merkez bünyesinde bir aşı programı uygulanacak ve küçük şikayetler için de bir klinik oluşturulacaktır. Merkezde düzenlenen kurslara katılacak kadınlara yönelik küçük bir kreş açılması da öngörülmüştür. Program sadece Merkez'in fiziksel altyapısını oluşturmakla kalmayacak, buna paralel olarak, üreme sağlığı ve çocuk bakımına ilişkin bilinci arttırmaya yönelik bir kampanya da yürütecektir. Merkezde yer alacak sınıflar öğrenciler tarafından okul sonrası etüd için de kullanılabilir. Amaç, öğrencilere daha iyi çalışma koşulları sunmak ve dil, matematik ve bilgisayar gibi konulardaki derslerle geleneksel eğitimi tamamlamaktadır. Merkez ayrıca yetişkinler için okum yazma kursları da sunabilir.” (Basın duyurusu, 5 Mart 2003)

Fizibilite çalışmasının ardından uygulaması 6 Ocak 2003 tarihinde başlanan Program dahilinde yapılan ilk çalışmalar Program bülteninde şu şekilde özetlenmiştir:

“6 Ocak 2003 tarihinde çalışmalarına başlayan teknik destek ekibi öncelikli olarak programı ilgilendiren kişi ve kuruluşları bir çalışma atölyesinde bir araya getirmiş ve tam gün süren bir bilgilendirme ve fikir alışverişi toplantısı yapmıştır.

Bunu izleyensüreçte yine Programı ilgilendiren tarafların ve basının davet edildiği bir basın toplantısı düzenlenmiş ve buna ilaveten Program hakkında koordinasyon ve işbirliği önem taşıyan kuruluş ve kişilerin davet edildiği bir Danışma Kurulu oluşturulmuştur. Teknik destek ekibi bu süreçte Fatih Belediyesi'nin sağladığı olanaklarla Program ve Semt Ofisini çalışır hale getirmiştir.

Sosyal Merkez olarak kullanılacak binanın seçiminde son aşamaya gelmiş olup Dimitri Kantemir evinin bu amaçla restore edilmesi için son yazışmalar yapılmaktadır. Balat Çarşısı ve katı atık yönetimi konularında da strateji

geliştirme çalışmaları sürmektedir.” (Rehabilitasyon programı bülteni, sayı1, haziran 2003)

Katılım konusunda ve projenin semt sakinleri ile iletişimini sağlamaya yardımcı olacak diğer bir önemli etken ‘Semt Ofisi’ / ‘Program Ofisi’ olarak ön plana çıkmaktadır.

“1997-1998’de yapılan fizibilite çalışmasından sonra, UNESCO Dünya Mirası Fonu ve Fransız Hükümeti’nin mali desteğiyle Fatih Belediyesi ve UNESCO Dünya Mirası Merkezi tarafından İstanbul Kültürel Miras Evi çalışması başlatılmıştır. Fatih Belediyesi bu çalışmanın kullanımına sunma üzere Fener Kireçhanesi sokakta bulunan ve bugün Program Ofisi olarak kullanılan binayı onarmıştır. Kültürel Miras Evi 1999 Temmuz ayına kadar halka danışmanlık hizmetleri veren bir merkez olarak çalışmıştır. Bu merkez 6 Ocak 2003 tarihinden beri ise Fener Balat Semtleri Rehabilitasyonu Programı Ofisi olarak işlev görmektedir.

Program Ofisinin zemin katı (dükkan katı) Program hakkında bilgi vermek, gelişmeleri aktarmak, semt sakinleriyle sürekli irtibat halinde olmak üzere Semt Ofisi olarak düzenlenmiştir. Burada semt sakinlerinin soruları yanıtlanacak, dönem dönem program hakkında sergiler, toplantılar düzenlenecek ve semt gönüllülerinden oluşacak bir ekip burada sürekli çalışacaktır.” (Rehabilitasyon programı bülteni, 2003)

Resim 13. Semt Ofisi olarak kullanılan bina



Kaynak:www.fenerbalat.org.

Projenin gelişim ve uygulama safhalarında sürekli olarak altı çizilen katılım konusunun henüz ne derecede başarılı olduğu tartışma konusudur. STK'ladan destek gören ve farklı gruplara hitap eden bazı programlar uygulanmakta ancak bunun haricinde sosyal anlamda, örneğin karar verme aşamasına katılımı veya projeye sahip çıkma bilincinde hedeflenen düzeye henüz ulaşamadığı görülmektedir.

2.3. Bölüm Sonucu

dünyada küreselleşme kavramının belirleyici hale gelmesi ve kentleri bu rekabet ortamına çekmesi süreci ile başlayan, ulusal olarak İstanbul özelinde 1980 sonrası dönemde oluşan ve devam eden negatif koşullar, zamanla buna eklenen diğer faktörler kentin yenileşmeye olan gereksinimini ortaya koymaktadır.

kent genelindeki sorunlar, belirli bir öncelik sırasına göre stratejik olarak ele alınmak durumundadır. Bu öncelik sırası, genelde kentlerin köhneleşme süreci ile karşı karşıya olan, aynı zamanda bünyesinde birçok tarihi ve kültürel zenginlik barındıran eski kent merkezleş olmaktadır. Bu bağlamda potansiyelleri İstanbul'un en önde gelen bölgelerinden biri olan Tarihi Yarımada ön plana çıkmaktadır.

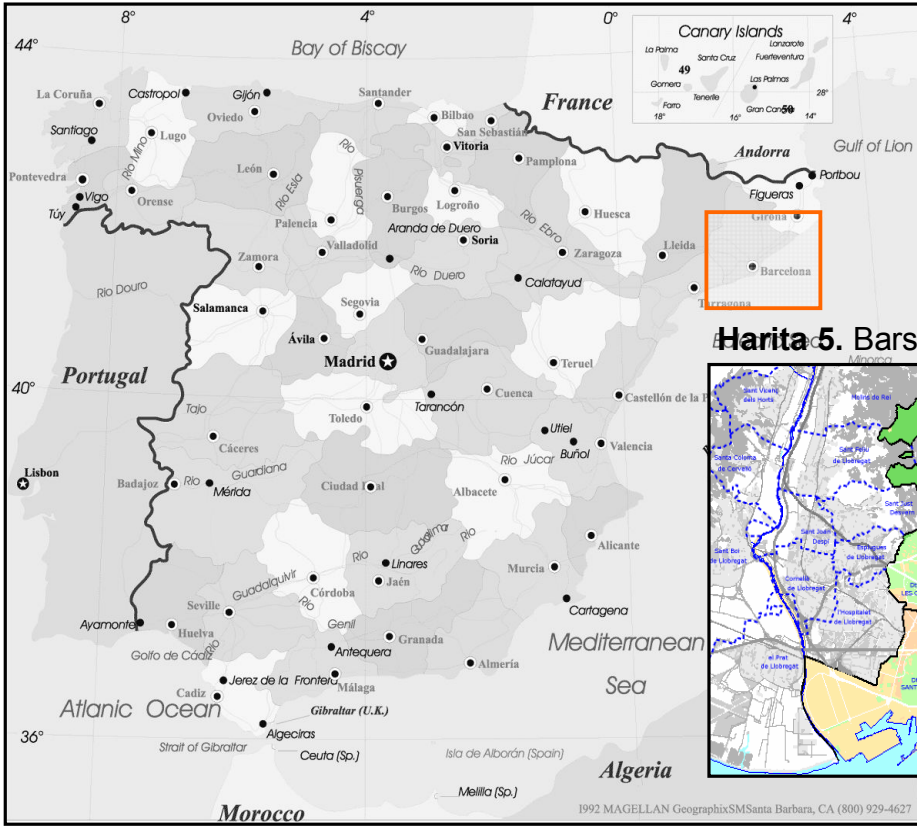
Yeni bir planlama ve katılımcı yönetim anlayışı ile ele alınması gereken Tarihi Yarımada bölgesinde, son yıllarda önemi anlaşılan sivil inisiyatif ile öncü sivil toplum kuruluşları tarafından bu yönde uygulamalar başlatıldığı görülmektedir. kentsel yenileşme projelerinin temel boyutlarından birisi olan ve ülkemizde eksikliği yoğun olarak hissedilen katılımcı anlayışın, benzer uygulamalar ile yaygın ve sistematik bir hale getirilmesi gerekmektedir.

Tarihi Yarımada bölgesinde şimdiye kadar gerçekleşmemiş olan, ilk AB destekli ve sosyal odaklı pilot proje olan Fener Balat Projesi gelişimine devam etmektedir. Analiz süreci bitip uygulama süreci başlamış olan projede, yenileşme ve stratejik yaklaşımın hayati önem taşıyan sosyal boyutu teorik olarak dahil edilmiş olsa da hem demokratik bir alışkanlık gerektiren ' katılımcılık kültürü ' henüz olgunlaşmadığı için, hem de uygulama süreci yeni başladığı için şimdilik projeye çok etkin bir sahip çıkış ve toplumsal bilinç olduğu söylenemez.

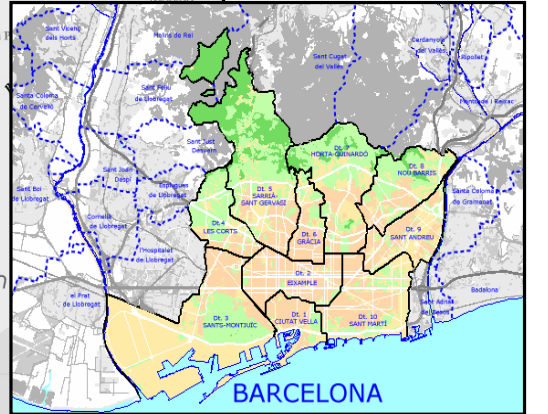
3. BARSELONA ÖRNEĞİ – CIUTAT VELLA ÖRNEĞİ

İspanya'nın kuzeydoğusunda yer alan Barcelona kenti, ülke genelinde ikinci, Katalonya Bölgesi'nde ise en büyük kenttir. Akdenizdeki ana limanlardan birisi olan kent, İspanya'nın en önemli ticari, turistik ve finansal merkezlerinden birisidir.

Harita 4. İspanya ve Barcelona kentinin konumu



Harita 5. Barcelona kenti



Kaynak: <http://www.bcn.es>.

Kaynak: <http://www.pictures-europe.com/map/map-spain.htm>

Barcelona, özellikle 1980'li yıllardan başlayarak farklı bir yönetim ve planlama anlayışı ile ele alınmış, bu alanda bir çok reform getirilerek kentin çeşitli sorunlarına uzun vadeli ve sürdürülebilir çözümler üretilmiştir. Kentsel yenileşme ve stratejik planlama gibi kavramlar daha çok Avrupa'nın kuzey ülkeleri ve Amerika'da geliştirilen ve uygulaması daha uzun süreçleri ve deneyimleri kapsayan yaklaşımlar olmasına karşın, Akdeniz bölgesi ülkeleri

ve önde gelen kentleri arasında İspanya(Katalonya-Barselona) örneği, benzer ülke ve kentlere örnek teşkil edebilecek bir modeldir.

Bir Akdeniz ülkesi olarak Türkiye ve en önde gelen kenti olarak İstanbul, kentsel yönetim ve planlama konularında gereksinim duyduğu yeniden yapılanma sürecinde benzer karakteristik özellikler taşıyan Barselona örneği irdelenerek bu bağlamda farklı bir perspektifle ele alınabilir.

Akdeniz ülkelerinin benzer kentsel sorunlar, izlenmesi gereken yaklaşımlar ve uygulanan çeşitli kentsel yenileşme projeleri, 2003 yılında Split'te gerçekleştirilen 'Akdeniz Bölgesi'nde Kentsel Yenileşme Semineri' kapsamında yayınlanan raporda ele alınmıştır. Temelde benzer durumda olan bu ülke ve önde gelen kentlerinin ortak sorunları şu şekilde özetlenebilir:

- Kontrol edilemeyen kentleşme ve hızla artan nüfus
- Kendiliğinden gelişen düzensiz yapılaşma
- Zengin kültürel ve tarihi mirasın bozulması
- Zaman kaybına ve hava kirliliğine yol açan aşırı trafik problemi
- Sosyal ve ekonomik dışlanma
- Kent genelinde ve özellikle yoksul mahalle ve kent çeperlerinde altyapının yetersizliği, kötü kalitede oluşu
- Doğal kaynakların bilinçsizce tüketimi
- Çevresel bozulma(gürültü, kirlilik, açık mekan eksikliği, vb)
- Yüksek işsizlik oranı

(Guidelines for Urban Regeneration in the Mediterranean Region, Priority Actions Programme, Regional Activity Center, Split 2004).

Sadece kentsel sorunlar boyutu olarak değil, kentsel yönetim ve planlama anlayışları olarak da ortak noktalara sahip olan ülkelerin, konuya olumsuz geleneksel yaklaşımları aşağıdakilerle özetlenebilir:

- Esneklik sađlayan faktörlerden yoksun olarak planlamayı sadece iki boyutlu ve fiziksel yönleri ile ele almak
- Demokrasi ve “sivil toplum” katılımını içeren stratejik ve bütüncül planlama anlayışı yerine bölgesel müdahalelerde bulunmak
- Deđişken kentsel dinamikler için yeterince uygun olmayan Nazım planlar
- Yönetimlerin kendi içine kapalı merkezi, katı, Kamusal birimler dışındaki katkıyı zorlaştıran otoriter ve sektör bazlı yaklaşımları

(Guidelines for Urban Regeneration in the Mediterranean Region, Priority Actions Programme, Regional Activity Center, Split 2004).

3.1. Barselona Stratejik Planı Süreci

Akdeniz Bölgesi'nin önde gelen kentlerinden biri olan Barselona, yaşanan zorlukları aza indirmeyi başaran bir kentsel yenileşme ve stratejik planlama süreci geçirmektedir. Bu model stratejik vizyonun ve sağlam bir planlama anlayışının başarılı bir kentsel yenileşme için esas olduğunu ortaya koymaktadır. Barselona'nın, finansmanı seçilmiş kentsel alanlara yönelten, büyük ölçekli projelerin planlanması ve uygulanmasına yönelik stratejik yaklaşımı, ciddi başarılarla sonuçlanmış ve diğer bölge ülkelerine örnek olabilecek boyutlara gelmiştir. Yine de, her kentin kendine özgü sosyal ve mekansal çözümler gerektiren sorunları olması sebebiyle bu tip örneklerin yerel koşullara farklı şekilde uyarlanması gerekmektedir.

Uygulamanın başarıya ulaşmasındaki bir diğer faktör de Barselona'nın Avrupa'nın ekonomik olarak gelişmiş bölgelerinden birinin önde gelen kenti olmasıdır. Etkin bir yönetim ve geliştirilmiş sivil toplum katkısıyla desteklenen kent bünyesinde varolan geniş finansal kaynakları ve zengin insan kaynaklarını harekete geçirerek bunları avantaj ve itici güç olarak kullanmıştır. (Workshop on Urban Regeneration in the Mediterranean Region, Synthesis Report on Urban Regeneration, Split,2003)

Yasal olarak ilk süreci 1988'de başlayan Barselona Stratejik Planı, kentin Olimpiyatlara evsahibi olacak olması ile tetiklenen bir süreç olmuştur. Yeni bir ekonomik yapılanma ve gelişim gereksinimi, kentin bu potansiyelinin harekete geçirilmesi gerekliliği, sektörel ortaklıklar ve işbirliği geleneğinin eksikliği ve ihtiyacı, kent vizyonunun sadece fiziksel sınırlarla, etkisini yeterince dikkate almadan ele alınmasının yarattığı sorunlar gibi sebepler planın oluşumunda ağırlıklı olmuştur.

"Kent'in o yıllardaki sorunları şu şekilde sıralanabilir:

- *Kent içi yoğunluğun yüksekliği*
- *Plansız kentleşme*
- *Altyapı ve kent donatılarının yetersizliği*

- *Yapı standartlarının düşüklüğü*
- *Sosyal yapının sağlıksızlığı(işsizlik, uyuşturucu, düzensiz nüfus hareketleri)*
- *Kent içinde güvenlik problemi”(Keten F.,Ünlü E.,2003, s.90).*

Barselona Stratejik Planı daha önceki kentsel projeleri ve gelişim planlarını birleştirmiştir. Kentsel gelişim stratejilerini uygularken ve teşvik ederken toplumsal liderlik esas alınmıştır(Workshop on Urban Regeneration in the Mediterranean Region, Synthesis Report on Urban Regeneration, Split,2003).

İçeriğinde teorik ve pratik öncelikleri, aktörleri, finansman gibi konuları kapsayan plan genel hatları ile altı aşamada geliştirilmiştir:

-mevcut durumun ‘içten gelen’ ve ‘dıştan gelen’ şeklinde ayrılarak teşhis edilmesi

-bir gelecek vizyonu yaratılması: hedefin oluşturulması

-hiyerarşik bir yapı oluşması, düzenlemeler yapılması ve önerilerin seçilmesi

-onlanması

-uygulama, takip etme ve kontrol

(Santacana F., 2000)

Stratejik planın demokratik katılım sürecini esas alan bir yaklaşım olması Barselona’da Yerel yönetim yapısının yeniden ele alınmasını ve geliştirilmesini gerektirmiştir. Barselona modeli yönetimin desentralizasyonu sürecine dayanmaktadır. Yerel demokrasi için koşullar kurumsal bir yeniden yapılanmadan sonra uygun hale getirilmiştir.(Tomas M., 2001)

Bu planlar, kentteki birçok gelişmeyi yönlendirmiş, üst ölçekte bir katkı sağlamış ve Barselona kentinin tarihi merkezi olan Ciutat Vella bölgesindeki

kentsel yenileşme çalışmaları için gerekli olan reformların sağlanmasına da yardımcı olmuştur.

Tablo 2. Barselona Kenti 1. Stratejik Planı

1. STRATEJİK PLAN (1990)

Genel amaç

Coğrafi olarak bulunduğu makro bölge üzerindeki etkisiyle, girişimci bir Avrupa metropolü olan Barselona'yı takviye etmek.

Stratejik yol I

Barselona'yı makro-bölgenin yönlü merkezlerinden birisi olarak yapılandırmak.

Amaçlar

1. Barselona'yı dünya genelindeki Avrupa şehirleri ve metropol yığınları ağı içersine yerleştirmek.
2. Metropoliten yerleşimi düzenlemek.

Stratejik yol II

Yaşam kalitesini ve kalkınmayı geliştirmek

Amaçlar

1. Çevreyi düzeltmek
2. Gelişimin yolları olarak bütün seviyelerdeki eğitimi ve araştırmayı güçlendirmek
3. Sosyal fırsatları genişletmek
4. Kültürel altyapılara öncelik vermek

Stratejik yol III

Sanayiye ve firmalar için gelişmiş hizmetleri güçlendirmek

Amaçlar

1. Yollar ve telekomünikasyon dışında gelişmiş servisler için temel altyapıyı oluşturmak.
2. Sanayinin gelişimi için teknolojik buluşçuluğun teşvik edilmesi.
3. Metropolitan alandaki potansiyel sahibi sektörleri geliştirmek.

Tablo 3. Barselona Kenti 2.Stratejik Planı Oluşum Süreci

Jeopolitik Senaryo -AB' nin ilerleme derecesinin belirsizliği. -İberoamerikan mekanının demokratikleşmesi. -Doğu Avrupa ülkelerinin yeniden düzenlenmesi . -Yeni karşılık alanları etnik, dini ve kökten dinci çatışmalar.	SABİT DEĞİŞİMLER, BELİRSİZLİK VE KONTRİNDİKASYONLAR	Jeoekonomik Senaryo -Ekonomik merkezin yeni alanlarının birleştirilmesi. -Pasifik Bölgesi. -NAFTA(Kuzey Amerika Serbest Ticaret Bölgesi),Mercasur(Arjantin, Brezilya,Şili, Paraguay, Uruguay),Kuzey Afrika. -Doğu Avrupa ülkelerinin sanayi-ekonomik etkileri. -Geleneksel ekonominin krizleri.
-Sanayinin yeniden yerleşimi -İşgücü piyasasının yeniden düzenlenmesi. -Nüfus patlaması-Dışgöç -Eskime -Sosyal dengesizliğin artması	YENİ BİR DÜNYA DÜZENİNE DOĞRU	Kim yönlendiriyor? Bu kararlar nerde alınıyor? Ne üretiliyor?

YENİ SENARYOLARDA KÜRESELLEŞEN ŞEHİRLER

Ekonomik Eylemin Bölgesel Dağılımı		FINANSAL KONTROL VE YÖNETİM İÇİN GİDEREK ARTAN İHTİYAÇ		Telekomünikasyon ve bilgi dolayı		
Yeni Piyasaların Oluşması						
Bazı geleneksel üretim sistemlerinin ve ihracat yapan şehirlerin gerilemesi		Merkezi fonksiyonları olan bazı global şehirlerin güçlendirilmesi		Büyük kentlerin alt merkezleri olan önemli şehirlerin birleşmesi		Yerel ve ekonomik dengesizliklerle ani bir nüfus artışı olan şehirler
Küresel ekonominin organizasyon unda komuta noktaları	Temel yenilikçi faaliyetler için kilit alanlar ve pazarlar	En ileri şirketlere yönelik finansal ve özel hizmetler	Yeni fikir endüstrilerinin kullanımı	Uluslar arası bir ölçekte bazı faaliyetlerin özelleşmesi	Üretim faaliyetleri hizmetleri	Yeniliklerin başarılması

Kaynak: Santacana F., 2000

BARCELONA 2000 SEÇENEKLERİ

Şimdiye kadar olduğu gibi devam etmek -Dünyadaki şehirlerle ve İspanya pazarında rekabet edilebilirliğin kaybı -Refah ve iş sağlayabilecek kapasitenin kaybı	Stratejik değişikliklerin uygulanması -yarışabilirliğin kapasitesinin geliştirilmesi -küresel ekonomiye eklenen değer artırılması -bazı faaliyetlerin uluslararası boyutu güçlendirmek	Bir dünya kenti olabilmek için değişiklikleri uygulamak -kentin, dünyadaki finans ve yönetim dolaşımındaki yerini belirlemek -sanayi yükünün temel kaybı -gelişmiş hizmetlerdeki istihdamın yükselmesi
Gerileme	Uluslararası anlamda önemli bir şehir olarak gelişme	Dünya çapında öncü şehir
İstenmeyen seçenek	Barcelona 2000 seçeneği	Muhtemel olmayan seçenek

Kaynak:

Santacana

F.,

2000

Tablo 4. Barselona Kenti 2. Stratejik Planı

2.STRATEJİK PLAN (1994)

Genel Hedef Ekonomik ve sosyal gelişim ve yaşam kalitesini sağlamak için uluslararası ekonomi içinde Barselona bölgesinin entegrasyonunu güçlendirmek	Stratejik Hat 1 Barselona bölgesinin ekonomik sektörlerinin adaptasyon süreçlerini sadeleştirmek	4. Hedefler 1. Eğitim ve teknoloji yapılarının güçlendirilmesi 2. Şehirdeki kamu ve özel sektör hizmet verimliliğinin geliştirilmesi
	Stratejik Hat II Barselona bölgesinin ekonomik sosyal bağlantısı	Hedefler 1. Metroplitan boyuttaki eylemleri dikkate almak
	Stratejik Hat III Sosyal entegrasyonun yeni taleplerine yönelik pozitif bir tavır oluşturmak	5. Hedefler 1. Yeni istihdam mekanları yaratma kapasitesinin güçlendirilmesi 2. Nüfusun yaşlanma eğilimini pozitif avantaja çevirmek 3. Genç nüfusun potansiyellerinin entegre edilmesi 4. Büyüyen bir fenomen olarak göçe karşı bir tavır öngörülmesi
	Stratejik Hat IV Uluslararası kapsamın modern ekonomisinin kesinleşmesi	Hedefler 1. Hareketliliğe lojistiğe ve insan dağılımına bağlı olan altyapı ve aktiviteler 2. Bilgiyle ilgili eylemler ve altyapılar 3. Üniversite merkezi 4. Kentin cazibesinin artırılması 5. Sağlıkla ilgili sektörlerin teşvik edilmesi 6. Sanayi üretim aktivitesinin ağırlığının korunması
	Stratejik Hat V Uluslar arası ekonomi içinde Barselona bölgesinin konumlandırılması	6. Hedefler 1. Makrobölge 2. Avrupa 3. Latin Amerika 4. Kuzey Afrika

Kaynak: Santacana F., 2000

Tablo 5. Barselona Kenti 3. Stratejik Planı (1999)

	Stratejik Hat 1 Barselona aktif tutarlı sürdürülebilir alan	7. Hedefler 1. Barselona metropoliten bölgesi için kapsamlı bir vizyon(BMA) 2. Sürdürülebilir bir BMA. 3. Araçların ve insanların esnek,verimli bir metropoliten hareketliliğe ve sürdürülebilirliğe sahip olmalarını sağlamak ve kamu ulaşımına öncelik tanımak 4. BMA nın projelerini geliştirecek gerekli finansal kapasiteyi oluşturmak
	Stratejik Hat II Genel iş ağını genişletmek için ve çeşitli toplulukların iş ağları, ve iş oranını arttıracak Ab nin önde gelen bölgelerini belirten koşulların yaratılması.	Hedefler 1. Metropoliten kapsamda bir işgücü piyasası oluşturmak 2. Girişimcilik ruhunu güçlendirmek ve yeni ekonomik aktiviteler yaratılması 3. Özellikle temel olanaklardan yoksun işsiz insanların imkanlarını geliştirmek 4. İstihdam kalitesini güçlendirmek
Misyon Katalonyanın başkenti ve metropol bir bölge olarak Barselona, 21.yy nın öncü bölgelerinden olma pozisyonun güçlendirmek için, kimliği vasıtasıyla kendini dünya çapında en gelişmiş şehirler ağına bağlarken ekonomik,sosyal ve kentsel dönüşüm süreçlerini teşvik etmelidir.	Stratejik Hat III Bir bilgi şehri,vatandaşların kolayca ulaşabileceği, yeni aktivitelerin ve hizmetlerin verimlilik ve kalite çerçevesinde başkenti	8. Hedefler 1. Bilgi kentinin takip etmek için temellerini kurmak 2. 21.yy için bir kentsel tasarım 3. Kentin insan kaynaklarını geliştirilmesi 4. Bilgi toplumunu güçlendiren 21.yy üniversiteleri ve araştırma planı. 5. Girişimci bir teknoloji transferinin sağlam bir altyapısı 6. Yeni ekonomik aktivitelerin güçlendirilmesi 7. Kilit bir proje:2004 Barselona Kültür Evrensel Forumu 8. Bir kalite şehri
	Stratejik Hat IV Sosyal bütünlüğü sağlayan ve vatandaşların katılımcı kültürünü canlandıran metropoliten bölge	Hedefler 1. Yaşlı yetişkinler için bir kent 2. Sosyal konutların teşvik edilmesi 3. Sosyal içerme konusunda temel eğitim 4. Barselona,bir yaya kenti 5. Katılımcı şehir
	Stratejik Hat V İspanyadaki ve içsel sebeplerinden ötürü büyüyen dış bölgelerindeki konumlanmasını teşvik eden metropoliten alan	Hedefler 1. Dış bölgeleriyle beraber İspanyanın konumlanmasının stratejileri • İspanya ve Avrupa ile • Latin Amerika ile • Güney Akdeniz ile 2. Ulusal bağlantının temel altyapıları • Akdenizin kuzeybatı merkezi olacak olan uluslararası bir havaalanı yaratmak. • Akdeniz Avrupasının büyük limanı olacak 21.yy limanını yaratmak • Barselona,lojistik merkez • Uygun olan bir demiryolu ağı 3. Destek eylemleri • Ticari fuarlar ve kongreler • SME lerin uluslararasılaştırılması • Barselonanın turistik cazibesi 4. Açık müşterek şehir

Kaynak: Santacana F., 2000

3.1.1. Barsezona Stratejik Planı sonuları ve etkileri

- Kent, 1988 yılında plan uygulanmaya başladıđında eksik bir boyut olan “katılımcı bir kltr”e vakıf olmuştur.
- Bireysel katılımcılara(vatandaşlar) kentsel faaliyet alanında sorumluluklarına sahip ıkmaları için sosyal bir baskı devredilmiştir.
- Plan, katılımcıların şehrin problemlerinden kaçınmalarını önlemiştir ve salt yönetimlerin aldığı kararların işlemediđi anlaşılması, uygulamalar “paylaşılan bir liderlik” platformunda geliştirilmiştir.
- İlk bakışta uygulanması mümkün görünmeyen, hatta ütöpic kabul edilen önerileri belirgin ve dođal bir hale dönüştürmüştür. İlk iki Stratejik Plan’da tasavvur edilen ve geređe dönüştürlenlerin ötesinde, řu anda yeni bir kent kltrnn dinamik bir parası olan, kayda deđer başka öneriler de vardır.
- Plan, kentin btn ekonomik ve sosyal birimleri arasında ortak bir lisan oluşturmuştur(Santacana, 2000).

3.1.2. Kentin stratejik planlama deneyiminden aldığı dersler

- Kullanılan metodoloji, vatandaşların kentle ilgili konulardaki tartışmalara katılmaları konusundaki istekliliklerinin ve ilgilerinin önemini belirtmiştir.
- Hiçbir sektörü dışlamayan Stratejik Planı kapsamlı bir platform haline getirme isteği, planın kalıcılığını pekiştiren bir faktör olmuştur.
- Empoze etmek veya teknik analizlerden daha çok, bir "fikirbirliği" ne dayalı bir yaklaşıma ağırlık ve öncelik verilmesi son derece olumlu bir etki yaratmıştır.
- Planın her aşamasında demokratik bir işleyişin teşvik edilmesinin gerekliliği kavranmıştır.
- Stratejik Planlama sürecinin en kritik araçlarından birinin iletişim oluşu deneyimlenmiştir. Planın en önde gelen aktörleri arasında akışkan bir bilgi ve deneyim paylaşım-değişimi sağlamak için bir iletişim politikası oluşturulmasının gerekliliği ve önemi belirlenmiştir(Santacana, 2000).

3.2.Ciutat Vella Yenileşme Projesi

Barselona'nın tarihi kent merkezi olan Ciutat Vella, yüksek potansiyeline rağmen fiziksel ve sosyal bozulmanın en yoğun yaşandığı yerlerden biri halindeyken, farklı bir yaklaşımla ele alınmış ve geri kazanılmış bir alan olmuştur. Kent genelindeki sorunları bütüncül olarak ele almaya başlayan ilk yaklaşım 1976 yılında demokratikleşme süreci ile beraber onaylanan Genel Metropolitan Plan ile başlamıştır. Ciutat Vella için özel olarak geliştirilen yerel planlarla desteklenmiş ve diğer bölgeleri de kapsayan, en büyük tetikleyici faktör olan Stratejik Plan kapsamında da destek görmüş olan proje çeşitli aktörlerin dengeli bir ortaklığıyla geliştirilmiştir.

Harita 6. Ciutat Vella'nın Barselona kentindeki konumu



Kaynak: Tarihi İstanbul'un Yönetimi Konferansı, Barselona örneği sunumu, Ahşap Birliği, 2004

3.2.1. Genel Çerçeve

Ciutat Vella Projesine doğrudan etki eden planlama çalışmaları aşağıdaki şekilde özetlenebilir:

-Genel Metropolitan Plan (1976)

-Kent içi üç reform planları (PERI):

Yapılacak eylemleri belirlemek

Bütçeler ayarlamak

Kentsel mirası korumak

PERI Barceloneta: 1983 tarihinde onaylanmıştır

PERI Doğu Bölgesi: 1983 tarihinde onaylanmıştır

PERI Raval: 1985 tarihinde onaylanmıştır

-2001 Yılında Tarihi ve Kültürel Mirası Koruma planı revize edilerek güncellenmiştir.

-Entegre Rehabilitasyon Bölgesinin Oluşumu

1985'te Barcelona Kent Meclisi (City Hall), Katalonya Özerk Hükümetinin (Autonomous Government of Catalonia) tüm bölgeyi Entegre Rehabilitasyon Bölgesi olarak resmen ilan etmesini istedi.

Bunun gerçekleşmesi 1986'da, özerk hükümet tarafından kararlaştırıldı(De Torres M.,2004)

Amaçlar

Arazi yönetimi (her türlü kamusal amaçla)

Yer altı otoparklarının inşası

Araçların (ekipmanlar) inşası

Yeni ve iyileştirilmiş konutların teşviki
Altyapı yenilemesi
Boş alanların ve yolların kentleştirilmesi
Özel iyileştirmenin (private rehabilitation) teşvik edilmesi

3.2.2. Bölgenin yapısı

Ciutat Vella bölgesi 19yüzyılın ortalarına kadar Barcelona'nın politik,sanayi ve finansal merkezi olmuştur. Kentleşmenin hızlanmasıyla birlikte işsizlik, konut sorunları, sosyal marjinalleşme, fiziksel ve sosyo demografik koşulların bozulması başlamıştır .

Tablo 6. Ciutat Vella bölgesindeki yoğunluk

	Yüzey alanı Km2	Nüfus ikamet edenler	Yoğunluk hektar
İspanya	504.750	40.460.055	0,8
Katalonya	31.930	6.226.869	2,0
Metropolitan bölge	585	2.947.658	50,4
Barcelona	99	1.624.571	164,1
Ciutat Vella	4	96.000	240,0

Kaynak: Tarihi İstanbul'un Yönetimi Konferansı, Barcelona örneği sunumu, Ahşap Birliği,2004

Resim 14. Ciutat Vella bölgesi



Kaynak: Tarihi İstanbul'un Yönetimi Konferansı, Barselona örneği sunumu, Ahşap Birliği,2004

1980'lerde kentsel çevrenin durumu

- binaların %2 sinin yıkılma tehdidi altında olması
- 7000konutun banyosu yok
- yapıların %70 i 1900'den önce yapılmış
- eskimiş kanalizasyon sstemleri
- kişi başına 0.2m2 yeşil alan
- düşük ticari hareketlilik (Marti C.,2004)

Resim 15. Binaların fiziksel yenilemeden önceki durumu



Kaynak: Tarihi İstanbul'un Yönetimi Konferansı, Barselona örneği sunumu, Ahşap Birliği,2004

3.2.3. Projenin Uygulama Süreci

Bölgenin artan sorunları nedeniyle 1980 lerin ortasında kent konseyi, entegre bir yenileme yönetimi ile bu durumun üstesinden gelmeye karar vermiştir ve bu doğrultuda, Entegre Eylem Planı, uygulamaya konulmuştur. Aşağıdaki sebeplerden dolayı bu model, İspanya'daki eski kent merkezlerinin rehabilitasyonu için bir öncü ve iyi bir örnek olarak kabul edilebilir.

- mahalle yoğunluğunun düşürülmesi ve yeni açık alanlar
- yaşam koşullarının sosyal iyileştirilmesi
- sosyal kullanım için mevcut kamu imkanlarının arttırılması
- beledi desentralizasyon sürecinin birleştirilmesi
- doğrudan mahalle sakinlerinin katılımını kurumsallaştırma(<http://www.eaue.de/winuwd/172.htm>, Barcelona:Renewal Project for the Ciutat Vella District)

KONSEPT VE AMAÇLAR

1856 yılında şehir surları yıkılana kadar, Ciutat Vella bu bölgenin kentsel yaşam alanı olmuştur. Yeni yaratılan mahalleler, eski merkezin önemini yitirmesine sebep olmuştur. Bu düzenlemeden sonra, kentsel sosyal, ekonomik ve kültürel koşullar değişime uğramıştır.

- 1990ların başında nüfus yaklaşık 90,000kişiye düştü, oysa1950 lerde bu 4.3 kilometrekarelik alanda 240,000 kişi yaşıyordu. Yine de nüfus yoğunluğu yüksek kalmıştı
- yapı stoğu yüksek bir eski evler yüzdesine sahip, bunların %32sini 100 yaşını geçkin konutlar oluşturmaktaydı
- 1986'da %14.8 olan 65 yaş üstü nüfus yüzdesi, 1991'de %17.2'lik bir orana çıkmıştı

- %57.8'lik bir oranla düşük gelir grupları, mahallenin nüfusunun çoğunluğunu oluşturuyordu
- sosyal, sağlık ve güvenlik problemleri mahalledeki günlük yaşamı karakterize etmekteydi

Resim 16. – 17. Binaların fiziksel yenilemeden önceki durumu

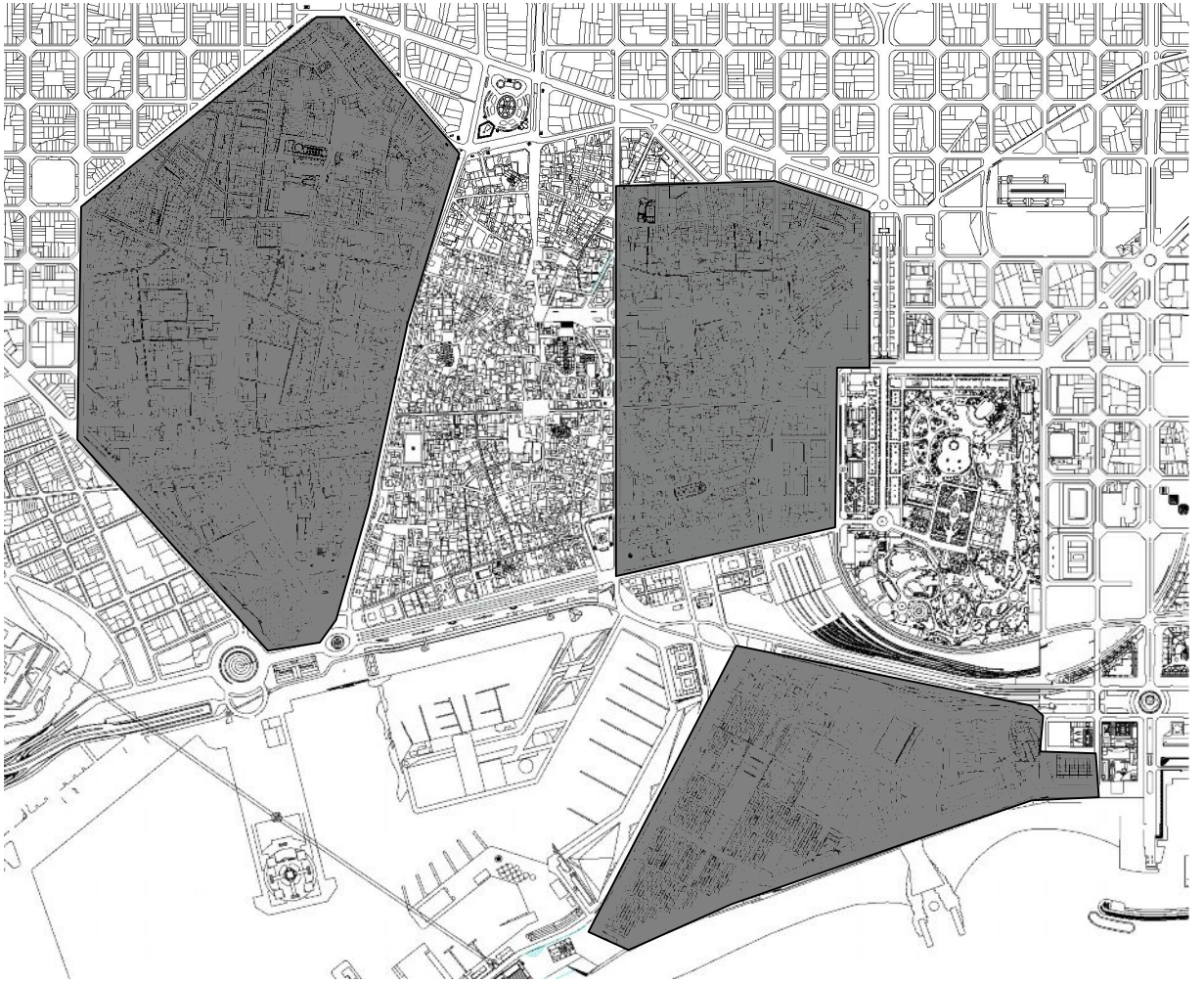


Kaynak: Tarihi İstanbul'un Yönetimi Konferansı, Barselona örneği sunumu, Ahşap Birliği,2004

1970lerin sonunda Ciutat Vella mahallesi Barselona'daki en yoksul alandı. 1979'da 40 yılın sonunda yeniden kazanılan yerel siyasa(strateji ve hedefler) yapma gücü artmaktaydı ve ilk demokratik kent konseyi seçildi. Kentsel siyasa(hedef ve strateji)ların desentralizasyonunu ve şehir planlama alanında özel planlar çizilmesini teşvik etti. 1980lerin ilk yarısında kent içi reform planları (Planes Especiales de Reforma Interior veya PERI) Ciutat Vella

mahallesinin çeşitli alanlarında yoğunlaştı(Ravel, Casc Antic ve Barceloneta). Bu planların temel amaçları, kamulaştırma ve yıkım için konut alanlarının boşaltılması, yerel kullanıcılar için sosyal konutların inşaa edilmesi ve yeni sokaklar, meydanlar ,yeşil alanlar meydana getirilmesiydi. (<http://www.eaue.de/winuwd/172.htm>, Barcelona:Renewal Project for the Ciutat Vella District)

Harita 7. Kent içi Reform Plan alanları



Kaynak: Tarihi İstanbul'un Yönetimi Konferansı, Barselona örneği sunumu, Ahşap Birliği,2004

Kentsel çevre hakkında Yeşil Rapor(European Greenpaper) ilkeleri doğrultusunda, disiplinler arası eylem için ihtiyaç, yenileme stratejisinin bir anahtar elemanı olarak ele alınmıştı: “kentsel çevrenin problemlerinin üstesinden gelebilmek için, bölgesel bir yaklaşım ortaya konulması gerekiyordu. Bunun anlamı, sadece çevresel bozulmanın en yakın sebeplerini dönüştürmek değil, aynı zamanda sosyal ve ekonomik seçenekleri incelemek olmuştur. Sonuçta, yenileme stratejisi üç ana dayanak noktasına dayanmaktadır. Eylem Planı yenileme stratejilerinin amaçlarıyla uyum içinde bir çok uygulama gerçekleştirmiştir.

(<http://www.eaue.de/winuwd/172.htm>, Barcelona:Renewal Project for the Ciutat Vella District)

Hedeflenen temel uygulamalar:

- Kentsel tıkanıklığın azaltılması
- Sağlık ve refah altyapılarının yenilenmesi
- Ekonomik dönüşümün modernleşmesi ve ilerletilmesi
- Yeni kamusal mekanlar çevresindeki işlerin canlandırılması
- İçsel devingenliğin geliştirilmesi ve kamusal ulaşımın desteklenmesi
- Tarihi mimarinin rehabilitasyonu
- Çevre sakinleri için güvenliğin artırılması

Bu amaçlara ulaşmak için, Barselona Kent Konseyi tarafından yeni organizasyonel yapılar oluşturuldu:

- Beledi desentralizasyon yer aldı ve mahalleye politik-yönetimsel sorumluluklar verildi
- Politik ve toplumsal katılımın yeni biçimleri kuruldu
- Beledi müdahale sürecini ivmelendirmek üzere Ciutat Vella Ciutat Vella'nın yükselişi için kamu-özel sektör ortaklığı olan proje firması oluşturuldu (PROCIVESA-Promocio Ciutat Vella S.A.)

Organizasyonel çerçevenin yeniliği için iki çok önemli sebep vardı

1. Muhalif ilgi merkezleri arasında dengeli bir eylem gerektiriyordu,canlandırma hedefi yarışmacı siyasalarla karakterleştirdiği için entegral Eylem planı oluşturulmuştur;
2. PROCIVESA, karmaşık bir programın yönetimi için bütün sorumluluklara sahipti. Bu sebeple programın yönetsel taraflarını ve programın işler görevlerini etkin olarak birleştirebilmiştir (kamulaştırma gibi).

“1988 yılında Barselona Belediyesi %60, özel sektör %40 ortağı olduğu 16,8 milyon euro sermayeli ve on dört yıl sonunda tüm mal varlığı ve sorumlulukları ile Barselona Belediyesine devredilecek olan Procivesa Ciutat Vella şirketi kurulmuştur. Şirketin yönetimi Barselona Belediyesi tarafından yürütülmektedir.

Procivesa şirketi 2002 yılında on dört yıllık süreyi doldurmuş, yerine Foment Ciutat Vella adında yeni bir şirket kurulmuştur. Bugün bu şirket Barcelona'daki planlama ve uygulama işlerini yürütmektedir. Foment Ciutat Vella ayrıca İspanya dışındaki kent yenileme ve rehabilitasyon projelerinde başka kuruluşlarla oluşturulan konsorsiyumlarda rol almaktadır.

Yarı kamu yarı özel bir yapıya sahip olan şirketin başlıca amaçları şunlardır:

- *Bütünleşik planlamanın yapılması*
- *Sosyal refahın ve kent içi yaşam kalitesi artırılması*
- *Altyapı ve ulaşımın geliştirilmesi*
- *Ekonomik hayatın canlandırılması*
- *Güvenliğin artırılması*
- *Kamu alanlarının oluşturulması*
- *Kamu harici rehabilitasyonların özendirilmesi (motivasyon ve yatırım katılımı)*

- *Zamana ve tüm alanlara yayılmış aktiviteleri özendirerek, kentte kritik yoğunluğu yakalamak (pozitif ticari-kültürel yoğunluk)*

İstanbul'da Avrupa Birliği tarafından sağlanan kaynakla yürütülmekte olan Fener Balat semtleri Rehabilitasyon Programının konsorsiyum lideri Foment Ciutat Vella'dır."

(Ünlü ve Keten, 2003)

Foment de Ciutat Vella SA karma şirketinin yaratılmasındaki temel gerekler:

- Ciutat Vella'nın kentsel yenileşmesi için eylem geliştirici olarak dolaylı ya da dolaysız bir şekilde müdahale etmek
- Yeni kamu alanları, mahalli araçlar ve yeni konutlar oluşturmak için kentsel planlama ve yönetim geliştirme
- Yeni araçlar oluşturma sürecini aktive etme
- İkamet edilen bölgelerin karakteristiklerini güncel ihtiyaçlara göre adapte etmek
- Güçlendirme ve yenileştirme bütünsel strateji ve hedeflerinin gerekli bir parçası olarak, binaların, evlerin ve müstemilatın bütünsel ya da kısmi iyileştirmesini teşvik etmek.
- Ciutat Vella'nın ticari, kültürel ve turistik bir merkez haline gelmesini teşvik etmek
- Bölgedeki ekonomik aktivitenin gelişimi ve ticari bölgelerin yeniden aktif hale getirilmesi(De Torres M, 2004)

Gelişimi devam etmekte olan projenin 1988 den bu yana gerçekleştirdikleri, daha sonraki plan ve hedefleri, ve bu girişimler için yapılan yatırımlar aşağıda özetlenmiştir.

1988-2003 Kamusal Program

- 64,355 m2 of yeni yol ve meydan
- 25,371 m2 of yeni konut alanı gelişimi
- 16,322 m2 yeni ekipman
- 500 binanın ve 4,200 konutun yıkılması

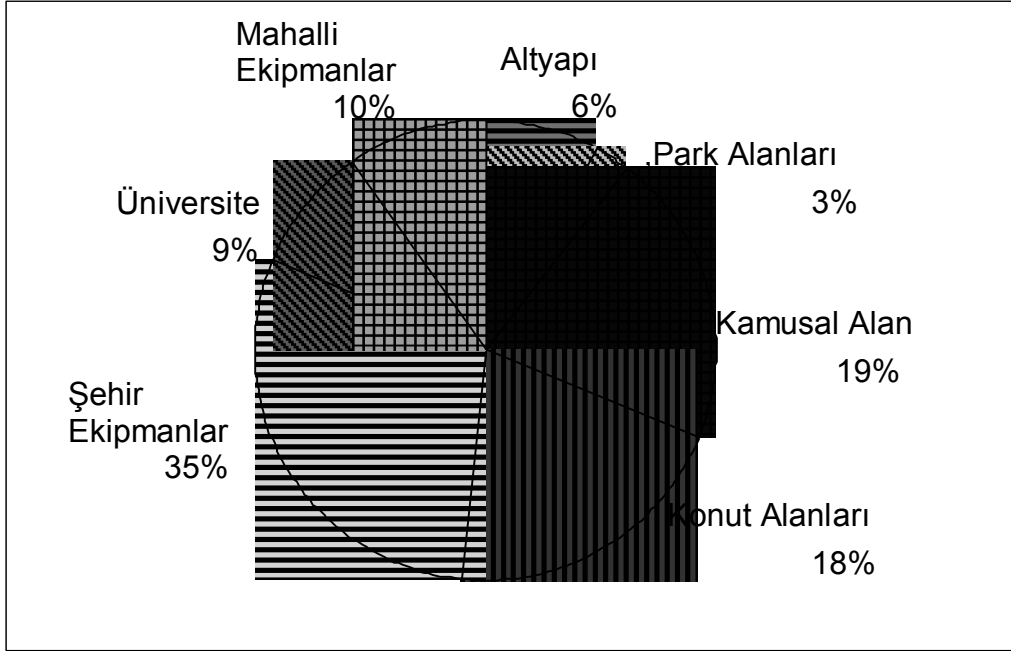
Toplam yatırım: 1,237 milyon €(Marti C,2004).

Resim 18. Alanın fiziksel yenilemeden sonraki durumu



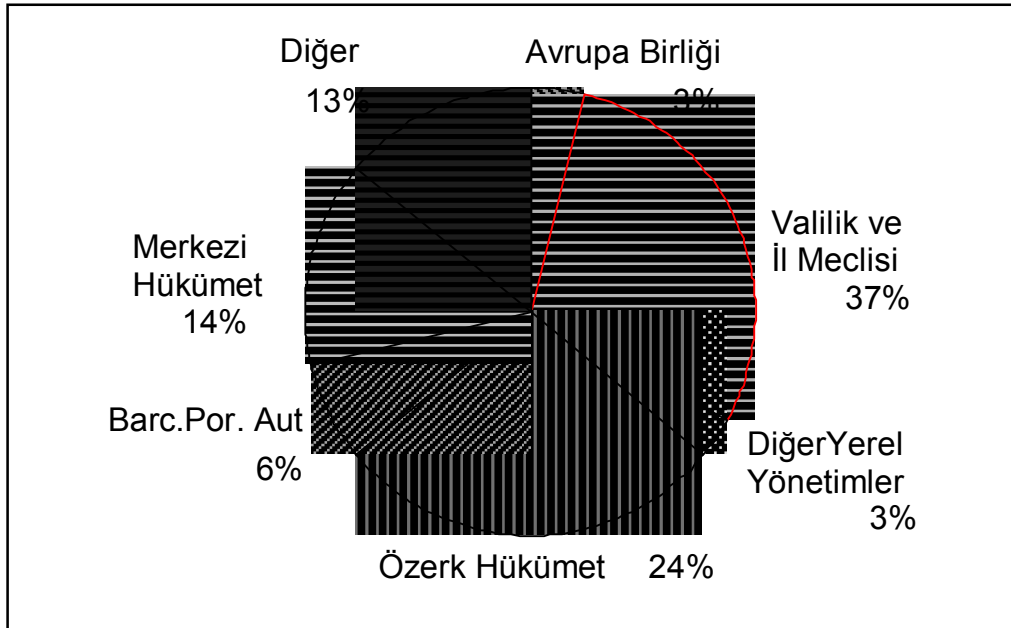
Kaynak: Tarihi İstanbul'un Yönetimi Konferansı, Barselona örneği sunumu, Ahşap Birliği,2004

Şekil 1. 1988-2003 yılları arasındaki kamusal yatırımlar



Kaynak: Tarihi İstanbul'un Yönetimi Konferansı, Barcelona örneği sunumu, Ahşap Birliği,2004

Şekil 2. Yatırımı gerçekleştiren kurumlar



Kaynak: Tarihi İstanbul'un Yönetimi Konferansı, Barselona örneği sunumu, Ahşap Birliği,2004

2003-2007 yılları arasında hedeflenen temel eylemler

- kentsel yenileşme
- konut ve ıslah strateji ve hedefleri
- kamusal mekanı oluşturulması
- kamu servislerinin geliştirilmesi
- ekonomik canlılığın teşvik edilmesi(Marti C.,2004)

Harita 8. Bölgedeki eski ve yeni yol dokusu



Kaynak: Tarihi İstanbul'un Yönetimi Konferansı, Barselona örneği sunumu, Ahşap Birliği,2004

3.3. Bölüm Sonucu

Barselona kentinin tamamı ele alındığında, 1980'lerden sonra hızlı bir kentsel değişim süreci yaşandığı görülmektedir. Özellikle 1992 Olimpiyat oyunları gibi uluslar arası bir organizasyonun gerçekleştirilecek olması, kentsel yenileşme için bir fırsat yaratarak tetikleyici faktör olmuş ve büyük katkı sağlamıştır.

Barselona Stratejik Planı ve Ciutat Vella bölgesinin yenileme çalışmaları bu süreçte paralel ilerleyen önemli girişimlerdir. 1979 sonrası dönemde değişen politik ve yönetsel yapı ve buna bağlı olarak başlayan desentralizasyon süreci, kentsel gelişme ve yenileşme çalışmalarının temellerinin atıldığı dönem olmuştur.

Barselona Stratejik Planı kentin tamamını ve etkileri dolayısı ile geniş bölgesel hedefleri kapsarken, Ciutat Vella projesi de, mahalle ölçeğinde, kendi içinde bir işleyiş ve sürekliliğe sahip, bu süreci destekleyen bir yenileşme modeli olmuştur.

Kentsel yenileşmenin sürdürülebilirliği ve başarısı için, alt ve üst ölçek girişimlerin paralel ilerlemesi destekleyici bir etki yaratmaktadır. Küresel rekabetin gerektirdiği, kentlerin yarışabilirliğini sağlamak amacı ile sermaye ve işgücünü harekete geçirmek için oluşturulan girişimlerin tek başına başarı sağlaması mümkün değildir. Bu boyutta üst ölçek kararlar alınırken, yerel faaliyetler ve mahalli ölçek dikkate alınmadığı veya yeterince dahil edilmediği takdirde, uzun vadeli ve sürdürülebilir bir gelişim mümkün görünmemektedir. Ekonomik, fiziksel, sosyal ve yönetsel çerçeveleri olan kentsel yenileşme projeleri, bütün bu unsurları hem yerel hem de bölgesel olarak eşzamanlı bir biçimde sağlamalı ve yerel eylem planları ile bölgesel stratejik planlar birbiriyle uyum içinde ve katılımı ilke edinen bir temelde ilerlemelidir.

Barselona ve Ciutat Vella örneklerinde yukarıda sözü edilen anlamda bir uygulamanın gerçekleştirildiği, doğrudan olmasa da dolaylı yoldan iki uygulamanın birbirini desteklediği ve örtüştüğü görülmektedir.

Ciutat Vella bölgesinin özeline baktığımızda, 1980'lerde değişen yönetim yapısı ve ilk demokratik kent konseyinin seçilmesi ile bölge için önce parçacıl planlar ve uygulamalar başlatıldığı, 1986 yılında bölgenin Barselona Kent Konseyi tarafından Entegre Rehabilitasyon Alanı ilan edilerek yeni bir anlayışla ele alındığı görülmektedir. Bu karar sonucu, bölge geneline ait parçacıl planları birleştirmek amacı ile buraya özel bir aksiyon planı yaratılmıştır.

Projenin genel anlamda başlıca hedefleri özetlenirse, yönetimdeki desentralizasyon sürecinin doğruluğunu kanıtlamak, ekonomik canlılık ve sosyal refah yaratarak yaşam koşullarını iyileştirmek, kamusal alanları artırmak ve en önemlisi bunları sağlamaya çalışırken katılımcılığı teşvik etmek olmuştur.

Ciutat Vella'nın fiziksel köhneleşmenin en yoğun yaşandığı alanlardan biri olmasının yanısıra, Barselona kentindeki "sosyal dışlanma" olgusunun en fazla hissedildiği bölge olması da buradaki uygulamanın önemini artıran diğer bir faktör olmuştur. Buna bağlı olarak, semt sakinlerinin katılımcılığının ve sahiplenme olgusunun teşvik edilmesi projenin esas hedeflerinden birisi olmuş ve semt sakinlerinin zamanla, projenin karar alıcı mekanizmalarına dahil olması sağlanmıştır.

Projenin etkileri ve sonuçları şu şekilde özetlenebilir:

- konut sorunları, kentsel alanlar ve kamusal faaliyetlerle ilgili eylemler, yöre sakinlerinin yaşam kalitesine doğrudan ve gözle görülür bir katkı sağlamıştır.
- yenilenen özel konutların sayısındaki artış diğer gelir gruplarının da bölgeye ilgisini çekmiştir.
- daha önceden öngörülmeven yeni konut ve ofis alanları oluşmuştur.
- gelişim süreci bölgeye kentin geri kalanı ile sürekli bir entegrasyon sağlayacak üniversite bölümleri, kültür merkezi ve müze gibi alanlar kazandırmıştır.

- ticari ve kamusal alanlarda artış olmuş ve buna bağlı olarak, diğer kentlilerin de bölgeyi kullanımı artmıştır.
- Turizm gelişim göstermiştir.
- Kentlilerin güvenliği önemli ölçüde artmıştır.

İspanya'da Ciutat Vella projesi süreci, öncü ve başarılı bir örnek haline gelmiştir. Ciutat Vella'ya bütün bu yenilikler getirilirken, bölgenin genel karakterine sadık kalınmış ve semt sakinlerinin bölgede kalıcılığı sağlanmıştır. Proje sürecinde, kamusal, özel, ekonomik ve sosyal kurumların koordinasyonu gerektiği şekilde yürütülmüş ve kent geneli için örnek teşkil etmiştir. Her yönden sorunları en fazla, fakat potansiyeli çok büyük olan Ciutat Vella bölgesi benzer yenileşme projeleri için de teşvik edici bir modeldir.

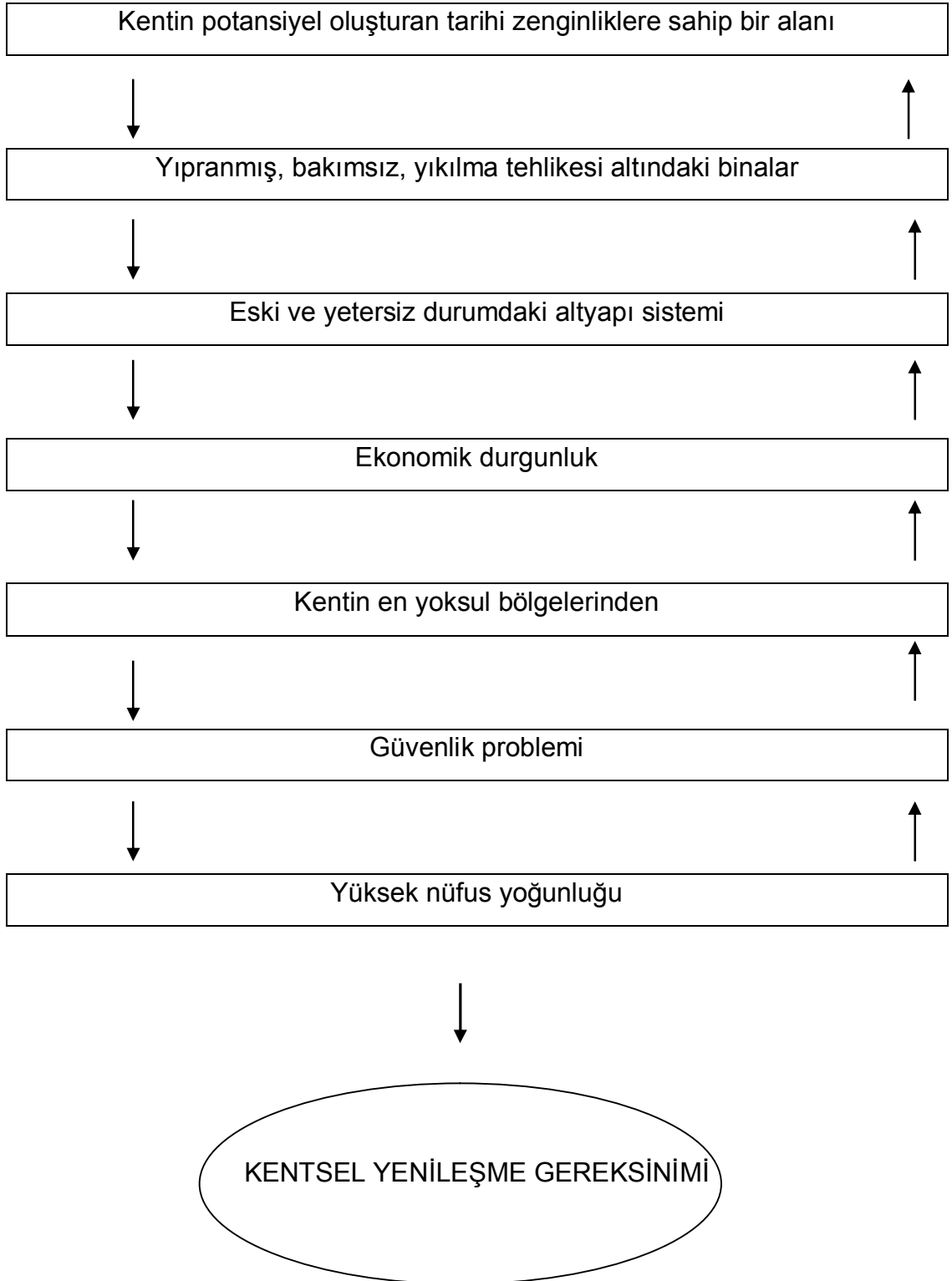
4. SONUÇ

İncelenen Barselona ve Ciutat Vella örneği, belli açılardan İstanbul, Tarihi Yarımada ve Fener Balat bölgesi ile benzerlikler taşıması ve başarıya ulaşmış olmaları sebebi ile, iyi anlaşılması gereken modellerdir. Şehrin nüfusunun %5.6 sının yaşadığı alan, eğitim ve sağlık servislerinde sorun yaşayan, konut ve planlama, ekonomik dinamiklerin kaybı, marjinalleşme ve işsizlik gibi sorunlarla karşı karşıya iken yeni bir anlayış ile ele alınmış, kentin Stratejik Plan süreciyle de desteklenerek, kent genelindeki başarılı bir yenileşme sürecinin parçası olmuştur.

Ciutat Vella örneğinin Tarihi Yarımada ve Fener Balat ile benzerliği, Barselona şehrinin tarihi kültürel ve sanatsal zenginliğinin sembolü olmasının yanı sıra yaşanan sorunlardır. Bu bölgede gerçekleştirilen kentsel yenileşme projesinin hedeflerine ulaşmış olmasının başlıca nedenleri, alt ve üst ölçekte uyum içerisinde işleyen planlama çalışmaları, bu sürecin kullanıcı odaklı geliştirilmesi gibi etkenler ön plana çıkmaktadır. " Katılım " olgusu, bu örnekte, hem yerek kullanıcıların projeyi sahiplenmesi hem de, gerekli bütün aktörlerin sürece katılması olarak gelişmiştir.

Barselona Ciutat Vella Projesi , Fener Balat Projesi süreci ile birebir karşılaştırılırsa, bölge olarak ve proje hedefleri olarak ortak yanlar ve farklı işleyen yönler aşağıdaki gibi sıralanabilir:

Ciutat Vella ve Fener Balat Proje alanlarındaki ortak özellikler



Ciutat Vella ve Fener Balat Projelerinin ortak hedefleri

- Alt gelir gruplarının fiziksel yenileme sonucu deęer kazanan evreden dıřlanmasını ve uzaklařtırılmasını engellemek
- Mahalle sakinlerinin katılımını saęlamak ve kurumsallařtırmak
- Sosyal ve fiziksel yařam kořullarının iyileřtirilmesi
- Sosyal donatıların ve kamusal hizmetlerin iyileřtirilmesi

Ciutat Vella rneęinde, btn srdrlebilir kentsel yenileřme rneklelerinde olduęu gibi, projenin bařarılı bir řekilde gerekleřtirilmesini saęlayan  temel faktr;

- Projeye destek saęlayan kamu-zel sektr ortaklıęı
- Ynetimin desentralizasyonu
- Katılımın yeni biimlerinin geliřtirilmesi

olarak n plana ıkmaktadır.

Bu faktrlerin yanı sıra projeyi etkileyen alt ve st lekteki planlama alıřmaları ařaęıdaki řekilde zetlenebilir;

- Barselona Stratejik Planı
- Genel Metropolitan Plan
- Kent ii reform planları
- Entegre Rehabilitasyon blgesi oluřturulması(planların birleřtirilmesi)

- Revize edilen Tarihi ve Kültürel Mirası Koruma Planı

Barselona'daki sürece kıyasla bağımsız geliştiği görülen Fener Balat projesi temelinde,

- Avrupa Birliği
- UNESCO
- Fatih Belediyesi

desteği ile oluşturulmuş, uzun vadede örnek teşkil etmesi, alt ve üst ölçek planlarla desteklenmesi gereken, yerel yönetimin ve sivil toplum kuruluşlarının katkısı ile daha kurumsal bir yapıya ulaşması gereken girişimlerden birisidir. Ülke genelinde ve İstanbul özelinde, uzun vadede bu girişimi destekleyecek ve yeni kentsel yenileşme girişimleri sağlayacak ortamın oluşturulması için yardımcı olabilecek çalışmalar aşağıdaki gibi özetlenebilir:

Henüz tasarı halindeki çalışmalar:

- Kamu Yönetimi Temel Kanunu
- Yerel Yönetim Reformu
- İmar ve Şehirleşme Kanunu (ve bu yasaya eklenen ' Eskiye Kent dokularının Yenilenmesi korunması ve kullanılması hakkında kanun' maddesi)

Temelde, meslek odalarının, üniversitelerin ve sivil toplum kuruluşlarının da görüşü dikkate alınarak, bu yasa tasarılarının içeriklerinin gerektiği şekilde, amaca yönelik hizmet etmesini sağlayacak düzenlemeler yapıldıktan sonra, gereken yeni planlar bu çerçevede gerçekleştirilebilecektir. İmar ve Şehirleşme Kanun Tasarısı kapsamında yer alması kararlaştırılan 'kentsel dönüşüm' ile ilgili bölüm, daha önce sakıncalı bulunan sebeplerden ötürü yeniden tanımlanarak tasarıya eklenmiştir.

Tarihi Yarımada özelinde ise, plan bazında, 1995 yılında iptal edilen 1/ 50 000 ölçekli Nazım Plan'ın verileri doğrultusunda hazırlanan Suriçi Nazım ve Koruma Planları, İstanbul'un kentsel yenileşme sürecindeki çalışmaların temelini oluşturmaktadır.

Kentsel Yenileşme Projeleri'nin başarıya ulaşabilmesi için gerekli olan kamu-özel sektör ortaklıkları, katılımcılık ve yerel yönetim yetkilerinin düzenlenmesi gibi konularda yardımcı olacak yasalar ile ilgili çalışmalar devam etmektedir. İçerik olarak, meslek odaları, ilgili kamu kuruluşları ve bilimsel kurumlar bazında bu tavırlar hakkındaki tartışmalar devam etmektedir. Yerel kullanıcıların bu konuda bilinçlenmesi ve söz sahibi olabilmesi için bu noktada sivil toplum örgütlerinin önemi de artmaktadır.

Tarihi yarımada bazında sivil toplum girişimleri oluşması, bunların yerel yönetimlerle ve semt sakinleri ile koordinasyonlu bir şekilde somut projeler çerçevesinde çalışması, buna benzer yapıların geliştirilmesi ve artırılması gereklidir. Ayrıca bu kurumların üst ölçekte verilen kararları irdelemek, fikir yürütmek, bu kararlara etki edebilmek için yetkilerinin ve kapasitelerinin geliştirilmesi de gerekmektedir.

Tarihi Yarımada özelinde, Eminönü ilçesinde kurulan Eminönü Platformu bu konudaki önemli girişimlerden biri olarak ön plana çıkmaktadır. Eminönü bölgesindeki meslek kuruluşları ve çalışanların bölgeye sahip çıkmak, turizme katkı sağlamak amacı ile başlattıkları girişim, Tarihi Yarımada'nın konut bölgesi ağırlıklı olan alanlarına da yayılmalı, kentsel yenileşmeye yönelik girişimleri dolaylı ya da doğrudan desteklemelidir.

Uzun vadeye yönelik, günün koşullarının gerektirdiği esnekliğe sahip olmayan bir planlama anlayışı ile ele alınmadığı sürece İstanbul kentinin gereksinim duyduğu kapsamlı anlamdaki yenileşme projelerinin gerçekleştirilmesi mümkün görünmemektedir. Uluslar arası örneklerde çözümlerin stratejik plan desteği ile üretildiği gözlenmektedir. Bu anlamda bir

planlama yaklaşımına en yakın örnek olan 1995 Nazım Plan'ın iptalinden sonra başlayan parçacıl plan üretilmesi sürecinde, özel sektör girişim ve katkılarının artması gerekliliği, Fener Balat Projesi'nde olduğu gibi özel şirketlerin bu bağlamda statülerinin belirlenmesi önem kazanmıştır.

İncelenen Ciutat Vella örneğine göre daha bağımsız olarak geliştiği görülen Fener Balat örneği, toplum tabanlı kentsel yenileşme girişimlerine en yakın ve olumlu bir örnek olarak ön plana çıkmaktadır. Uzun vadede sürdürülebilir bir başarı için projeye hem üst ölçek hem de yerel planlarla destek sağlanması, Tarihi Yarımada ve İstanbul genelinde yeni bir yönetim anlayışı ile ele alınması ve sivil toplum kuruluşları ile daha çok destek görmesi gerekmektedir. Böylelikle, Fener Balat Projesi, Tarihi Yarımada ve İstanbul bazındaki diğer girişimlere de bir öncü bir model olabilecektir.

Kaynakça

Altınsay, B. Ve Ünlü, E. (2003) Fener ve Balat Semtleri Rehabilitasyon Programı, Mimarist dergisi, Sayı:4, İstanbul.

De Torres, M. (2004) *Financing for urban reformation. The experience of Ciutat Vella Barcelona*, Tarihi İstanbul'un Yönetimi Konferansı, İstanbul.

Ekinci, O.(1994) *İstanbul'u Sarsan On Yıl 1983 - 1993* , Anahtar Kitaplar, İstanbul.

European Commission, (1999), *The European Spatial Development Perspective*, Belçika.

Fatih Belediyesi ve UNESCO (1998), Balat ve Fener Semtlerinin Rehabilitasyonu, İstanbul.

Gibson, M. & Lanstaff, M. (1982) *An Introduction to Urban Renewal*, London.

Gibson, M., Öztaş., Kocabaş A. (2003) *İstanbul'un AB uyum sürecinde deprem gerçeğini dikkate alan Sürdürülebilir Mahalle Yenileşmesi için bir Strateji ve Eylem Planı Final Rapor* , İBB-İŞAT, İstanbul.

Göymen, K., (1997) *Türkiye'de Kent Yönetimi*, Boyut yayınları, İstanbul.

Hacısalıhoğlu, Y.(2000), "Küreselleşme Mekansal Etkileri ve İstanbul", Akademik Düzey Yayınları, İstanbul.

Keten, F. ve Ünlü, E. (2003) *Bütünleşik Şehir Planlaması:Barselona örneği* , Mimarist Dergisi, Sayı:10, İstanbul.

Keyder, Ç. (2002) *Globalleşme Ekseninde STK'lar Bir Alternatif Olabilir mi?*, İstanbul Dergisi, sayı:42, İstanbul.

Kocabaş, A. ve Gibson, M. (2003), Sustainable Neighbourhood Regeneration In UK, ders notları, MSU, İstanbul.

Marti, C. (2004) *The future of the old town*, Tarihi İstanbul'un Yönetimi Konferansı, İstanbul.

Roberts P., ve Skyes H. (2000) *Urban Regeneration Handbook*, London.

Sönmez, M. (1996) *İstanbul'un İki Yüzü 1980'den 2000'e Değişim*, Arkadaş Yayınları, Ankara.

Santacana, F. (2000) *Strategic Planning, The Barcelona Model*.-pdf

Tomas, M. (2001) *Local Government and Local Democracy.A case study: Barcelona*.-pdf

Priority Actions Programme (2004) *Guidelines for Urban Regeneration in the Mediterranean Region*, Regional Activity Center, Split.-pdf

Synthesis Report on Urban Regeneration (2004) *Workshop on Urban Regeneration in the Mediterranean Region*, Split.-pdf

Fener Balat Rehabilitasyon programı bülteni, sayı1, Haziran 2003.

AB Avrupa Komisyonu Türkiye Temsilciliği, Basın duyurusu, 5 Mart 2003.

Kentsel Dönüşüm Kanun Taslağı

Kentsel Dönüşüm Kanun Taslağı hakkında Şehir Plancıları Odası ön görüş raporu

Tarihi Yarımada Koruma Amaçlı İmar Planı,2002

T.C. Bayındırlık ve İskan Bakanlığı Teknik Araştırma ve Uygulama Genel Müdürlüğü İmar Kanunu Tasarısı Taslağı, Ankara 2004.

12/01/2004 / Radikal. Prof. Dr. Ülkü Azrak, 'Kamuda Tehlikeli Reform'.

"Kentsel Dönüşüm ve Gelişim Kanun Tasarısı" hakkında değerlendirme, TMMOB Mimarlar Odası Merkez yönetim kurulu, 14.03.2005.

İnternet kaynakları:

http://www.demosproject.org/webpages/research_results2.php?id=15, *Inner city Regeneration through Decentralisation and direct participation in Barcelona, Spain*

<http://www.eaue.de/winuwd/172.htm>, *Barcelona:Renewal Project for the Ciutat Vella District*

<http://www.kentsel.net/content/view/38/0/1/1/>, Stratejik Planlama

http://www.aulabcn.com/english/document_5.htm, *The Barcelona model. Management Booklets., Strategic Planning*

<http://www.essex.ac.uk/ECPR/events/jointsessions/paperarchive/grenoble/ws21/tomas.pdf>, *Local Government and Local Democracy. A case study: Barcelona*

<http://www.iclei.org/egpis/egpc-033.html>

<http://www.insanyerlesimi@superonline.com>

<http://www.eminonuplatformu.org>

<http://www.fenerbalat.org>

<http://www.pictures-europe.com/map/map-spain.htm>

<http://www.bcn.es>.

[http:// www.ibb.gov.tr](http://www.ibb.gov.tr)