

162678

15

354

Yusuf Balcı

TÜRKİYE
BİLİMSEL ve TEKNİK
ARAŞTIRMA KURUMU
KÜTÜPHANESİ

İŞÇİ HALK ŞİRKETLERİ

(Yüksek Lisans Tezi)

İ.Ü. Sosyal Bilimler Enstitüsü

Endüstri İlişkileri

KISALTMALAR

ÇOŞ	Çok Ortaklı Şirketler
HAŞ	Halka Açık Şirket
HŞ	Halk Şirketi
İŞ	İşçi Şirketi
İHŞ	İşçi Halk Şirketi
KHK	Kanun Hükmündeki Kararname

A.g.e.	Adı geçen eser
A.g.s.	Adı geçen sempozyum
A.g.t.	Adı geçen tebliğ
A.g.r.	Adı geçen rapor

İÇİNDEKİLER

	<u>Sahife</u>
GİRİŞ	
I. İŞÇİ HALK ŞİRKETİ TANIMI VE KAPSAMI	6
1.1. MUHTELİF ÇOK ORTAKLI ŞİRKETLER, İŞÇİ ŞİRKETİ, HALK ŞİRKETİ VE HALKA AÇIK ŞİRKET TANIMLARI	7
1.2. ÇALIŞMADA ESAS ALINAN YÖNTEM VE İŞÇİ HALK ŞİRKETİ TANIMI	24
1.2.1. Çalışmada Esas Alınan Yöntem	24
1.2.2. Katı Tanımlamaların Yetersizliği	26
1.2.3. İşçi Halk Şirketlerinin Tanımı	29
II. İŞÇİ HALK ŞİRKETLERİNİN GENEL DURUMU	36
2.1. İŞÇİ HALK ŞİRKETLERİYLE İLGİLİ KURUMLAR	36
2.1.1. Türk - Alman İntibak Anlaşması	36
2.1.2. Türkiye Sınai Kalkınma Bankası	41
2.1.3. Türkiye Halk Bankası	44
2.1.4. Devlet Sanayi ve İşçi Yatırım Bankası	46
2.1.4.1. Kuruluşu	46
2.1.4.2. DESİYAB'ın Organizasyonu	48
2.1.4.3. DESİYAB'ın Amacı ve Faaliyetleri	49

2.2. İŞ Çİ HALK ŞİRKETLERİNİN TARİHÇESİ, KURULMASI VE ORTAK BULUNMASINA İLİŞKİN SOSYO-EKONOMİK DEĞERLENDİRİLME	60
2.2.1. İHŞ'lerin Tarihçesi	
2.2.2. Bazı Ülkelerde Halka Açık Şirketler	65
2.2.2.1. Federal Almanya'da Halka Açık Şirketlerin Gelişmesi	65
2.2.2.2. Yunanistan'da Halk Nakliyat Şirketleri	70
2.2.3. İHŞ'lerin Kurulması ve Ortak Bulunma- sına İlişkin Sosyo Ekonomik Değerlendirme	74
2.2.3.1. Yurtdışı İşçi Yatırımlarını Etkileyen Faktörler	74
2.2.3.2. İHŞ'lerin Kuruluş Amaçları	79
2.2.3.3. İHŞ'lere Yatırım Yapma Eğilimi- nin Azalışı	86
2.3. İŞÇİ HALK ŞİRKETLERİNE AİT BİLGİLER	89
2.3.1. İHŞ'lerin Sektörel Dağılımı	89
2.3.2. İHŞ'lerin Bölgelere Göre Dağılımı	92
2.3.3. İHŞ'lerin Ortaklık Yapısı	99
2.3.4. İHŞ'lerin Sermaye Yapısı	104
2.3.5. İHŞ'lerde İstihdam Durumu	107

2.3.6. Kapasite Kullanım Oranları ve Kâr/Zarar Durumları	110
2.3.7. İHŞ'lerde Dış Ticaret	112
2.4. İHŞ'LERİN SORUNLARI VE TEKLİFLERİ	114
2.4.1. İHŞ'lerin Sorunları	114
2.4.1.1. Planlama Safhasındaki Sorunlar	114
2.4.1.2. Yatırım Safhasındaki Sorunlar	121
2.4.1.3. İşletme Safhasındaki Sorunlar	126
2.4.2. Teklifler	129
2.4.2.1. Genel Teklifler	129
2.4.2.2. Hukuki Düzenlemeler	131
2.4.2.3. Teşviklerle İlgili Tedbirler	133
2.4.2.4. Finansmanla İlgili Teklifler	134
SONUÇ	137
BİBLİYOGRAFYA	140

TABLÖLÄR

	<u>Sahife</u>
TABLO 1. İHŞ'LER	45
TABLO 2. GİRİŞİMİN KİMDEN GELDİĞİNE GÖRE ÇOK ORTAKLI ŞİRKETLERİN TESCİL YILLARI	64
TABLO 3. VOLKSWAGEN HİSSELERİ	69
TABLO 4. 1980 YILINA KADAR YUNANİSTAN'DA KURULAN HALKA AÇIK DENİZ NAKLİYAT ŞİRKETLERİ	71
TABLO 5. İHŞ'LERİN AMAÇLARI	79
TABLO 6. GİRİŞİMCİ İŞÇİLERİN ALMANLARIN HAKKINDAKİ GÖRÜŞLERİ	82
TABLO 7. DEĞERLENDİRMEYE ALINAN ŞİRKETLERİN SEKTÖREL DAĞILIMI	90
TABLO 8. İHŞ'LERİN BÖLGESEL DAĞILIMI	92
TABLO 9. İÇ ANADOLU BÖLGESİ	93
TABLO 10. KARADENİZ BÖLGESİ	94
TABLO 11. EGE BÖLGESİ	94
TABLO 12. AKDENİZ BÖLGESİ	94
TABLO 13. MARMARA BÖLGESİ	95
TABLO 14. DOĞU ANADOLU BÖLGESİ	95

TABLO 15. GÜNEYDOĞU ANADOLU BÖLGESİ	95
TABLO 16. TÜKETİM MALLARI ÜRETEK KURULUŞLARIN BÖLGESEL DAĞILIMI	96
TABLO 17. ARA MALLARI ÜRETEK KURULUŞLARIN BÖLGESEL DAĞILIMI	97
TABLO 18. YATIRIM MALLARI ÜRETEK KURULUŞLARIN BÖLGESEL DAĞILIMI	97
TABLO 19. DEĞERLENDİRMEYE ALINAN ŞİRKETLERİN ORTAKLIK YAPISI İLE İLGİLİ BİLGİLER-TÜRKİYE TOPLAMI	99
TABLO 20 . ORTAKLARIN BÖLGESEL DAĞILIMI	100
TABLO 21. BÖLGELER İTİBARIYLA ŞİRKETLERİN ORTALAMA ORTAK SAYISI	101
TABLO 22. BÖLGELERE GÖRE YURTDIŞI ORTAK SAYISI	102
TABLO 23. BÖLGELERE GÖRE YURTDIŞI ORTAK ORANI	103
TABLO 24. BÖLGELERE GÖRE SERMAYE/ŞİRKET DAĞILIMI	105
TABLO 25. BÖLGELERE GÖRE SERMAYE/ORTAK DAĞILIMI	106
TABLO 26. İHŞ'LERDE BÖLGELERE GÖRE İSTİHDAM DAĞILIMI-1980	108
TABLO 27. İHŞ'LERDE DIŞ TİCARET	112

ŞEKİLLER

ŞEKİL I. İSTİHDAM	109
ŞEKİL II.KAPASİTE KULLANIM ORANI	111

G İ R İ Ő

GeliŐen kapitalizm, gruplar arası çatıŐmaları, sosyal siyaset tedbirleriyle dengelemeye alıŐmıŐtır. Devletin ve alıŐanların aldıkları tedbirler, toplumdaki sosyal eliŐkileri hafifletici niteliktedir. Bu tedbirler, genelde gelirin ilk dađılımlında, dar gelirlilerin daha fazla pay almasının yanında, gelirin yeniden dađılımını yoluyla yrtlmektedir.

Ancak, alınan bu tedbirler gelirin birikmiŐ hali olarak nitelendirilebilecek ve klasik tedbirlerle kırılması g bir kabuk oluŐturan mlkiyetin adaletsiz dađılımını fazla etkilememektedir. Diđer yandan bu tedbirler, her zaman iktisadi imkanlarla sınırlı kalmaktadır. Bu da tamamen zamana bađlıdır.

Őu halde, toplumda sosyal adaleti sađlamak iin klasik sosyal siyaset tedbirlerinin yanında; iŐŐi ve dŐk gelirlilerin, gelirin birinci dađılımlından ek bir mteŐebbis ve sermaye geliri alması gerekmektedir. Mlkiyetin yaygınlaŐması, retim aralarına alıŐan ve dŐk gelirli kesimin de sahip olması, sosyal adalet ve iktisadi geliŐmenin kolkola ve dengeli yrmesini sađlayacaktır.

Bu amaçlar, mülkiyetin çok sayıda ve küçük paylarla dağıldığı çok ortaklı kuruluşlarla gerçekleştirilebilir. Bu kuruluşlarda mülkiyet belli bir kesime imtiyaz tanınamalıdır. Ülkemizde, bu şartları sağlayan kuruluşlar İşçi Halk Şirketleri'dir.

1964'lerde yurtdışındaki işçilerin öncülüğünde başlayan sanayi mamul üretimine yönelik çok ortaklı İHŞ'leri, 1970'lere gelindiğinde yaygınlaşmıştır. Bu hareketin birçok iktisadi ve sosyal fonksiyonları vardır.

İHŞ hareketinin en önemli fonksiyonlarından biri, ülkenin sanayileşmesine ve kalkınmasına olan katkılarıdır. Bilindiği gibi kalkınmanın en önemli sorunlarından biri, kaynak sorunudur. Kaynak sorunu içinde bilhassa gelişmemiş ülkelerde sermaye sorunu önemli yer işgal eder. Kaynak kıtlığı tasarrufların düşüklüğüne, bu da Milli Gelirin düşüklüğüne bağlıdır. Milli gelirin düşüklüğü de yine geri kalmışlığın bir sonucudur. Buna, geri kalmışlığın kısır döngüsü denmektedir.

Bu kısır döngüyü kırmak ve kalkınmak Türkiye'nin de en büyük sorunlarından biridir. Yukarıdaki kısır döngünün içinden sıyrılmak da, içindeki kritik eleman tasarruflara bağlıdır.

İHŞ hareketi, yerli yabancı ufak tasarrufları bir araya getirip sınıai yatırımlara yönelterek Ülkeyi kalkındırmayı hedeflemiştir. Bir dönemde, küçük tasarrufların yatırımlara dönüşmesi başarılmışsa da, bu yatırımlardan istenilen sonuçlar tam manasiyle elde edilememiştir.

Gelişmemiş ülkelerin önemli sorunlarından biri de, kalkınmanın Ülke düzeyinde bölgelerarası dengesiz dağılımıdır. Ülkenin, sadece belirli yörelerinde toplanan sanayi, ekonomik ve sosyal olumsuz sonuçlara yol açmakta, göç hadisesiyle toplumda çalkantılara sebep olmaktadır.

1963 yılından itibaren uygulanan kalkınma planları daima dengeli kalkınma hedefine yönelmiştir. Ancak, sanayi bölgesel temerküzünün sebepleri karşı etkilerle dengelenemediği sürece bu alanda başarı beklemek mümkün değildir.

İHŞ hareketi, Türkiye'de bölgesel kalkınma hedefine yönelik en etkin faaliyettir. Bu hareketin neticesinde elektriğin güç gittiği Hakkari'de fabrikalar kurulmuş, Türkiye'nin büyük ölçüde fındık, fıstık ihraç ettiği dönemlerde Van'dan sınıai mamul ihraç edilmiştir. Türkiye'nin geri kalmış yörelerinde, gerek devletin desteği, gerekse müteşebbislerin yöresel bağları neticesinde, İHŞ'ler sanayie öncülük etmiş, buralarda

sanayi işletmelerinin kurulabileceğini isbat etmenin yanında, yan sanayilerin de kurulmasını sağlamışlardır.

İHŞ'ler, geri kalmış ülkeler için en önemli sorunlardan biri olan dış finansman ve dış ödemeler dengesine de olumlu katkılarda bulunmuştur. Döviz kurunun gerçek değerinin altında olduğu dönemlerde yabancı ülkelerdeki işçilerimizin dövizleri İHŞ'ler kanalıyla yurda girmiştir.

İHŞ'ler, ürettikleri mal itibarıyla, ithal-ikamesine yönelik mallarla ithalatı azaltmış, yaptıkları ihracatla da ödemeler dengesine olumlu etkide bulunmuşlardır.

İHŞ'lerin en önemli fonksiyonlarından biri de istihdam etkisidir. İşsizliğin yaygın olduğu, işsizlik oranının % 15-20'lerde seyrettiği ülkemizde, istihdam miktarını artıran İHŞ'ler, işsizliğin sosyal sonuçlarını da azaltmaktadır.

İHŞ'ler bünyelerinde çalıştırdıklarının yanında, sebep olduğu yan sanayilerle istihdam seviyesini dolaylı olarak da arttırmaktadır.

Ülkemizde, Sermaye Piyasası'sının halen tam işler hale gelmeyişi, diğer yandan İHŞ'lerin kârlılığının düşüklüğü yu-

zünden hisse senetlerinin pazarlanmasındaki güçlükler İHŞ'lerin, halkla tam manasiyle bütünleşmesini önlemektedir. Ancak, sermaye piyasasının hiç işlemediği dönemlerde dahi, İHŞ'ler, halkın tasarrufların azda olsa çekebilmişlerdir. Bu halde, sermaye piyasasının işlerliği de bir ölçüde, İHŞ'lerin başarısına bağlıdır.

Böylesine önemli boyutları olan İHŞ hareketinin gerçekçi bir inançla incelendiği çalışma, iki bölümden oluşmaktadır. Birinci bölümde çeşitli tanım ve kavram tartışmalarından sonra isabetli bir tanım yapılmaya çalışılmaktadır. İHŞ'lerin genel durumunun ele alındığı ikinci bölümde, önce İHŞ'lerle ilgili kurumlar'dan önemlileri ele alınmakta; daha sonra da İHŞ'lerin tarihçesi verilmektedir. İHŞ'lerin Kurulması ve Ortak bulunmasıyla ilgili sosyo-ekonomik bir değerlendirmeden sonra İHŞ'lerin bugünkü durumuna ait göstergeler incelenerek yorumlanmaktadır. Son olarak, İHŞ'lerin değişik safhalardaki sorunları ele alınmakta ve bunlara yönelik bazı teklifler getirilmektedir.

BİRİNCİ BÖLÜM

İŞÇİ HALK ŞİRKETİ TANIMI VE KAPSAMI

İşçi Şirketi tanımlarını araştırırken "Halk Şirketleri", "Halka Açık Şirketler" veya "Çok Ortaklı Şirketler" konularına da girmek bir zorunluluk olarak karşımıza çıkmaktadır. Yukarıda belirtilen isimler, yalnız tanım farklılığı değil, aynı zamanda kavram kargaşası da bulunduğunu göstermektedir (1). Oysa, isabetli bir tanım birliğine gidilmesi daha uygundur. Değişik kurumlar ve teşvikler bakımından olduğu gibi ilmi ve uluslararası mukayeselerin yapılabilmesi için de, tanım birliği gereklidir.

İşçi Halk Şirketi kavramının belirlenmesi için benzer kavramlarla aynı ve farklı olan yönlerinin ortaya konulması gerekmektedir. Ayrıca bu çalışma, sadece zaman içinde bir anı veya kesiti değil, bunun yanında bu kavramın ifade ettiği ve çağrıştırdığı felsefe, olay ve tarihi de ele almayı hedeflediğinden benzer kavramların mukayeseli bir yaklaşımla incelenmesi zaruridir.

(1) Göknel, Mete. "Türk İşçi Şirketleri", 2. Türkiye İktisat Kongresi, 2-7 Kasım 1981, İzmir, T.C. Başbakanlık DPT, Yayın No: 1783, Ankara, Cilt 3, sh. 205.

İşçi şirketi ve benzer adlandırmaların muhteva ve tanımında tam bir kaos hakim olagelmıştır. Bu tanımların yapıldığı ilmi bir çalışmadan başka mukayeselerde kullanılması bu yüzden güçleşmektedir. O kadar ki, farklı kurumların yanında aynı kurumlar dahi farklı zamanlarda farklı tanımlar yapmıştır. Şu ana kadar diğer-bilimsel ve kurumsal-yapılan tanımları ana hatlarıyla ele almaya çalışalım:

1.1. MUHTELİF ÇOK ORTAKLI ŞİRKETLER, İŞÇİ ŞİRKETİ, HALK ŞİRKETİ VE HALKA AÇIK ŞİRKET TANIMLARI

Önce, muhtelif programlarda Temel Teşvik Tablolarındaki Çok ortaklı şirket tanımlarını görelim:

1973 Programı:

Geri kalmış yörelerde b fıkrasında (sabit yatırım tutarı gümrüksüz 50 milyon TL'nin üstünde olan her türlü yatırımlar) belirtilen şartlar, yatırımın ortak sayısı en az 100 ve kişi başına yazılı hisse oranı en çok % 15 olan halka açık anonim şirketler aynı mahiyetteki kooperatifler veya yurt dışındaki işçilerin kuruluşlarınca gerçekleştirilmesi halinde % 80 indirilerek uygulanır.

1974 Programı:

Yurt dışında çalışan işçiler, halka açık anonim şirketler ve kooperatif şirketlerce gerçekleştirilecek yatırımlar: (Yüzde yüz halkın iştirakiyle kurulan, ortak sayısı en az 100 ve azami hisse oranı en çok % 15 olanlar) Genel Teşvik Tablosunda yer alan yatırımlar.

1975 Programı:

Yurt dışında çalışan işçiler, halka açık anonim şirketler ve kooperatif şirketlerce gerçekleştirilecek yatırımlar: (Yüzde yüz halkın iştirakiyle kurulan, ortak sayısı en az 100 ve azami hisse oranı bir ortak için şirket sermayesinin en çok % 10 olanlar) hisse senetlerinin tamamı nama yazılı olan ve imtiyazlı hisse senedi bulunmayan, Genel Teşvik Tablosunda yer alan yatırımlar,

1976 Programı:

Halka açık anonim şirketler ve kooperatif şirketlerce gerçekleştirilecek Genel Teşvik Tablosunda yer alan yatırımlar: (Yüzde yüz halkın iştiraki ile kurulan, ortak sayısı en az 100 ve azami hisse oranı bir ortak ve/veya sermaye grubu için şir-

ket sermayesinin en çok % 10 olanlar ve hisse senetlerinin tamamı nama yazılı olan ve imtiyazlı hisse senedi bulunmayan veya ortak sayısı en az 250 ve azami hisse oranı bir ortak ve/veya sermaye grubu için şirket sermayesinin en çok % 5 olan ve hisse senetleri hamiline yazılı olan ve imtiyazlı hisse senedi bulunmayan Genel Teşvik Tablosunda yer alan yatırımlar.

1977 Programı:

1976 Programı Genel Teşvik Tablosundaki ile aynı.

1978 Programı:

1976 Programı Genel Teşvik Tablosundaki ile aynı.

1979 Programı:

Halka açık anonim şirketler ve kooperatif şirketlerce gerçekleştirilecek Genel Teşvik Tablosunda yer alan yatırımlar: En az 300 gerçek kişi ortağı bulunan, sermaye payının her kurucu ortak için şirket sermayesinin % 20'sini geçmeyen ve şirket sermayesini temsil eden hisse senetlerinin en az % 80'i nama yazılı olan ve intifa imtiyazlı hisse senedi bulunmayan şirketler.

Yurt dışında çalışanların Türkiye'de yapacakları yatırımlar:
Toplam yatırımın (gümrüksüz) en az yarısı (bakiyesi iç ve/veya dış kredi olmak üzere) Türkiye'ye gönderilen dövizler ile kurulacak anonim şirket veya kooperatif şirketlerce gerçekleştirilecek Genel Teşvik Tablosunda yer alan yatırımlar.

1980 Programı:

Halka açık anonim şirketler ve kooperatif şirketlerce gerçekleştirilecek Genel Teşvik Tablosunda yer alan yatırımlar:
Ortak sayısı en az 200 ve azami hisse oranı bir ortak ve/veya sermaye grubu için şirket sermayesinin en çok % 10 olanlar ve imtiyazlı hisse senedi bulunmayan Genel Teşvik Tablosunda yer alan yatırımlar.

Yurt dışında çalışanların Türkiye'de ortak olacakları Genel Teşvik Tablosunda yer alan yatırımlar:
(Toplam yatırımın asgari % 25'inin Türkiye'ye gönderilen dövizlerle temini kaydıyla).

1981, 1982 ve 1983 Programlarında, 1980 Programındaki tanım değişmemiştir.

Bu arada yayınlanan, Yatırımların Teşviki ve yönlendirilmesi ile ilgili tebliğde (Tebliğ No: 83/1, 13.12.1982 tarih ve 17897 sayılı Mükerrer Resmi Gazetede yayınlanmıştır.) konu ile ilgili bazı açıklamalar getirilmektedir.

Halka açık anonim şirket ve kooperatif şirket, ortak sayısı en az 200 ve azami hisse oranı bir ortak ve/veya sermaye grubu için şirket sermayesinin en çok % 10 olan ve imtiyazlı hisse senedi bulunmayan şirkettir.

Ekonomik faaliyetleri ayrılmamış ana, baba, evlat, karı ve koca gibi aile fertleri ile ticari şirket (adi ortaklık dahil) teşkil suretiyle zirai, ticari ve sınai faaliyetlerini sürdürenlerin, şahısları ve ortak oldukları şirketler aynı sermaye grubundan addedilirler.

İmtiyazlı hisse senedi olmamasından maksat ortaklardan hiç birinin idarede, reyde, kâr dağıtımında v.s. imtiyazlı olmamalarıdır.

Yurt dışında çalışanların Türkiye'de ortak olacakları yatırımlardan maksat, toplam yatırım asgari % 25'ini Türkiye'ye gönderilen dövizlerle temin edilen yatırımdır.

Yukarıdaki tariflere uygun oldukları için bir üst derece teşvikten faydalanmış olan veya ilâve teşvik gören şirket-

ler yatırım tamamladıktan sonra en az 10 yıl süre ile (çekici ve treyler yatırımlarında en az 5 yıl) aynı statülerini muhafaza etmek mecburiyetindedirler. Aksi halde, ilâve teşvikler usulüne göre geri alınır (2).

Çok Ortaklı Şirketlerin muhtelif programlardaki tanımlarından hareketle Çalışma Bakanlığı aşağıdaki tanımları türetmiştir (3):

1. İşçi Şirketleri: 1978-1979 yılı programlarında tanımlanan çok ortaklı anonim şirketlerden ortaklarının % 50'den fazlası yurt dışındaki işçilerden oluşan şirketler.

2. Halk Şirketi: 1978-1979 yılı programlarında tanımlanan çok ortaklı anonim şirketlerden ortaklarının % 50'den fazlası yurt içinde bulunan şirketler.

3. Halka Açık Anonim Şirketler: En az 100 ortaklı olan ve fakat yukarıdaki tanımlara uyum göstermeyen çok ortaklı şirketler (örneğin imtiyazlı hisse senedi olması % 2, % 5 ve % 10'dan fazla paya sahip ortakların bulunması gibi).

(2) DESİYAB. Çok Ortaklı Şirketler Envanter Çalışması, Şubat 1983, Ankara, sh. 23-25.

(3) T.C. Çalışma Bakanlığı Yurtdışı İşçi Sorunları Genel Müdürlüğü, Yurtdışı İşçi Sorunları 1981, Başbakanlık Basımevi, Kasım 1981, Ankara. sh. 269.

Çalışma Bakanlığının tanımlarında, İşçi Şirketleri ve Halk Şirketi arasındaki tek fark, şirket ortaklarının yarısından fazlasının birinde yurtdışında bulunan veya dönen işçilerden oluşması, diğerinde ise yurt içinde bulunmasıdır. Bu da, kânimizca bu şirketlerin ruhu ve felsefesine bakıldığında önemli bir fark değildir. Bu bakımdan çalışmada, bu fark giderilerek daha tutarlı ve geneli izah edici bir tanımdan hareket edilmeye çalışılmıştır.

Beşinci Beş Yıllık Kalkınma Planı için hazırlanan raporda (4) ise ÇOŞ'ler şöyle tanımlanmaktadır:

"ÇOŞ" bir ortaklık türü değil, bazı ortaklıkların bir özelliğidir. Bu özellik ortak sayısının çokluğundadır. Hangi ortaklık türlerinin "ÇOŞ" olmaya elverişli bulunduğu ve böyle bir ortaklıktan söz edebilmek için en az ne kadar ortağın bir araya gelmesi gerektiğini açıklamak gerekir.

Ticaret ortaklıkları arasında "Limited Ortaklık" ilginç bir konuma sahiptir. "Limited Ortaklık" Türk hukukunda en çok ortak sayısı yasa ile belirlenmiş tek ortaklık türüdür. Türk

(4) DPT, Beşinci Beş Yıllık Kalkınma Planı (1984-1988), Çalışma Hayatının Düzenlenmesi Özel İhtisas Komisyonu, Yurt Dışı İşçi Sorunları Alt Komisyon Raporu, Mart 1983, Ankara, sh. 110-112.

Ticaret Yasasının 504. maddesi Limited Ortaklıkta en çok ortak sayısını 50 olarak sınırlamıştır. Bu rakam, ÇOŞ'ler için isabetli bir sınır kabul edilmiştir.

Raporda yasal olarak ortak sayısında bir sınırlama bulunmayan anonim ortaklık, sermayesinin "küçük pay"lara bölünmüş ve ortakların sorumluluğunun üstlendikleri paylarla sınırlanmış olması, bu payların kolaylıkla devredilebilen pay senetleri ile temsil edilmesi gibi özellikleri ve gelişmiş örgütsel yapısıyla "ÇOŞ" olmaya elverişli olduğuna işaret edilmektedir. Fakat 50'den az ortağı olan bir anonim ortaklığın ÇOŞ olarak kabul edilemeyeceği açıktır (Anonim ortaklık için 5 ortak yeterlidir).

Diğer yandan ÇOŞ'ler için gerekli bir asgari rakam üzerinde mutabakat bulunmamaktadır. Yıllar itibariyle teşvik ve yönlendirme mevzuatlarında ve kurumlar tarafından yapılan muhtelif amaç odaklı tanımlarda, asgari ortak sayısı 50 ile 1000 arasında değişmektedir. Sonuç olarak raporda ÇOŞ kavramının Türk hukukuna dayanılarak 50 ortaktan başladığı ifade edilmiştir.

Nitekim 1960'lı yıllarda "Sermaye piyasası" ile ilgili ilk çalışmalardan itibaren 50 rakamının limited ortaklık dola-

yısıyla Türk hukukunda zaten var olduğu dikkate alınarak, 50 den fazla ortağı bulunan anonim ortaklıkların "halka açık" kabul edilmesi gerektiği savunulmuştur (5).

1970'de Türkiye Büyük Millet Meclisi'ne sunulan Sermaye Piyasasının Tanzimi ve Teşviki Hakkında Kanun Tasarısı ortak sayısı 500'den fazla olan ortaklıkların belirli koşullarla halka açık anonim ortak sayılacağını belirtmekle birlikte, ortak sayısı 500'den az olan halka açık anonim ortaklıkta "nama yazılı" pay senedi sahiplerinin 50'den az olamayacağını eklemekteydi (m.7). Ancak, 1970 tasarısını görüşmek üzere 1971'de kurulan Millet Meclisi 35 No'lu Geçici Komisyonu'nun 1967 Tasarısını yenileyen bir kanun teklifini de göz önünde bulunduran çalışmaları sonunda 1972'de hazırlanan Sermaye Piyasasının Düzenlenmesi ve Denetimi Hakkındaki Kanun Tasarısı ise, bu ikili ölçü yerine şu hükmü getirmişti: "Ortak sayısı 50'den fazla olduğu herhangi bir şekilde tesbit edilen anonim ortaklıklar her halde halka açık anonim ortaklık sayılır" (m.9/II)(6).

DPT'nin raporunda İşçi Şirketleri ise özel bir kavram olan halk şirketi içinde, o da genel bir kavram olan ÇOŞ için-

(5) Poray, Reha - Erem, Turgut S. "Türkiye'de Sermaye Piyasasının Gelişmesi İçin Gerekli Tedbirler", Sermaye Piyasası Etüdü, Böl. II: Hukuki Araştırma, Ankara, 1964, sh. 55, 56, 191.

(6) Türk, Hikmet Sami. "Halk Şirketi ve İşçi Şirketi Kavramları", DESİYAB 2. Sempozyumu, Temmuz 1981, Ankara, sh. 21.

de kabul edilmiş ve "Bir halk şirketinde sermayenin % 50'den fazlasının işçilere ait olması halinde bu ortaklık işçi şirketi sayılır" şeklinde kabaca bir tanımlamaya gidilmiştir. Ancak, işçi ortaklarda yine bir ayırım yapılarak; "işçi" kavramıyla yurt dışında çalışan ve yurda kesin dönüş yapan işçilerin kastedildiği ilave edilmiştir (7).

Neticede işçi şirketleri: "Yurt dışında çalışan ve/veya yurda kesin dönüş yapmış işçilerin Türkiye'de oluşturdukları yatırımların asgari % 25'ini yurda aktardıkları dövizler ile gerçekleştiren ve kuruluştaki sermayenin % 50'den fazlasını oluşturan ve ortaklar arasında hak ve menfaatler açısından ayrıcalık olmayan, hisse senetleri nama yazılı ve her gerçek ortağın sahip olabileceği pay tutarı idealde % 2, oligopol bir yapı yaratmamak kaydıyla % 10 sınırını aşmayan, varsa tüzel kişi ortakların sermaye içindeki kompozisyonu, iştirakin bir başka işçi kuruluşu yada işçi yatırımlarını destekleyen resmi bir kuruluşun paylarını şirketin başarılı faaliyeti ile devri taahhüdüne bağlı olarak gerçekleşen anonim ortaklıklar işçi şirkettir" şeklinde tarif edilmektedir (8).

İşçi Şirketi, konuyla yakından ilgili bir kurum olan DESİYAB'ın 1985 programında şöyle tanımlanmaktadır:

(7) DPT. a.g.r., sh. 113.

(8) a.g.r., sh. 115.

Bir şirketin "işçi şirketi" sayılabilmesi için;

- Halka açık anonim şirket olması,
- Sermayenin en az % 25'i kadarının yurda getirilmesi zorunlu olmayan dövizlerle karşılanması (Ancak döviz olarak yurda getirilecek sermaye 500.000 DM veya muadil konvertibl dövizden az olamaz),
- Teşvik belgesinin bulunması,
- Hisselerin en az % 51'inin nama yazılı olması,
- DESİYAB dışındaki Kamu Kurumlarının (Toplu Konut ve Kamu Ortaklığı Fonu hariç) hisseleri toplamının % 49'u aşmaması,
- Bir gerçek kişinin % 20'den, tüzel kişi veya sermaye grubunun % 49'dan fazla hisseye sahip olmaması (Ancak DESİYAB ve diğer Yatırım ve Kalkınma Bankaları, Kamu Kurumları, Vakıf ve Fon İdareleri bu sınırlamanın dışındadır),
- Kamu ve finansman kurumları ile fon idareleri dışında hiçbir ortağa imtiyaz tanınmaması (kamu ve finansman kurumları ile fon idarelerine yalnız yönetim ve denetimde imtiyaz tanınabilir),
- Yabancı sermaye yürürlükte olan mevzuat çerçevesinde ve izin verdiği oranda şirkete ortak olabilir.

Yukarıda yer alan "Sermaye Grubu" tanımı ise şöyledir:

Bir gerçek kişi ile eşi ve reşit olmayan çocukları ve bunların sınırsız sorumlu olarak katıldıkları ortaklıkları ile sermayesinin en az % 10'una iştirak ettikleri ortaklıklar, ve bir tüzel kişi ile sermayesinin en az % 10'una iştirak ettiği ortaklıklar sermaye grubu sayılır.

İşçi Şirketlerinin farklı bir tanımı ise 1972'de Ankara'da imzalanan 24.3.1973 tarihinde, 14486 sayılı Resmi Gazetede yayınlanan Türkiye - F.Almanya İntibak Anlaşması 5. maddede hükümlerine göre teşekkül ettirilen ortak çalışma grubu tarafından yapılmıştır. Ortak Çalışma grubunun 13-14 Kasım 1979 tarihli "fon kredilerinden" yararlanma koşulları tartışılmış ve aşağıda belirtilen kıstaslar getirilmiştir.

1) Halen yurtdışında bulunan ve yurda dönüş yapmış Türk İşçileri tarafından kurulan şirketlerde, ilk kuruluş safhasındaki Türk işçisinin sermaye payı en az % 51 olacaktır. Kurulmuş şirketler yatırım safhasına başladıklarında ve/veya sermaye artırımına gittiklerinde, aranılacak işçi payı en az % 30 olacaktır. Ancak danışma grubunun gerekli gördüğü hallerde bu oran % 20'nin altına düşürülmek kaydıyla % 30'un altına düşürülebilecektir.

2) Türk işçilerinin kurdukları şirketlere iştirak eden her bir gerçek kişi % 20, her bir tüzel kişi % 40'dan fazla sermayeye sahip olmayacaktır.

3) İşçi şirketlerindeki asgari ortak sayısı konusunda bir sınırlama konulmayacaktır.

Son şartla ÇOŞ ölçütlerinin dışına çıkılmakta fakat özellikle F.Alman tarafının ortaklığın yapısının hemen yalnız ortakların menşei ile ilgilendiği düşünülürse amaca uygun bir tanımdır.

31.8.1982-1.9.1982 tarihlerinde yine Ankara'da yapılan 9. Çalışma Grubu toplantısında ise tanımda değişiklik yapıldı:

- İşçi Şirketine DESİYAB'ın katılması halinde DESİYAB paylarının % 50'sinin işçi payı olarak sayılacağı ve bu payları üç yıl içinde işçilere satacağı kabul edilmiştir.

- Tüzel kişilerin işçi şirketlerine en fazla % 40 oranında katılması ilkesi DESİYAB için geçerli değildir. Ancak, işçilerin sermayede toplam payı asla % 10'un altına düşmemelidir.

İşçi Şirketleri ile ilgili Almanya'da faaliyet gösteren Türk İşçi Şirketleri Birliği (Verband Türkischer Arbeitneh-
mergesellschaften-VTA) kendisine üye olmak isteyen şirketlerin en az 100 ortaktan kurulu olmasını, gerçek kişilerin sermaye içindeki paylarının % 10'nu geçmemesini, tüzel kişi olan ortakların paylarının ise % 25'i geçmemesini şart koşturmaktadır. Hisselerin ise tamamının nama yazılı olması gerekmektedir (9).

Konuyla yakından ilgili bir kuruluş olan ISOPLAN (Institut für Entwicklungsforschung und sozialplanung GmbH- Gelişme Araştırma Enstitüsü ve Sosyal Planlama Ltd.), İşçi Şirketlerini Avrupa'daki Türk İşçilerinin girişimi ile kurulmuş; sermayesinin % 50'den fazlası Türk İşçilerine ait olan şirketler olarak tanımlamaktadır (10).

Maliye Bakanlığınca hazırlanıp Mart 1981'de Bakanlar Kurulu'ndan geçen Sermaye Piyasasının Düzenlenmesi ve Denetimi hakkındaki 2499 sayılı Kanununun 11. maddesinde ise ortak sayısının 100'den fazla olması kabul edilmiştir. Bu rakam anonim ortaklıklarca çıkarılan menkul kıymetlerin halka satılmış olması konusunda objektif bir ölçü olarak alınmıştır.

(9) VTA Kuruluş Sözleşmesi, md. 1.

(10) ISOPLAN. Almanya Federal Cumhuriyeti Ekonomik İşbirliği Bakanlığının Türk İşçi Şirketleri için Düzenlediği Danışmanlık Programı, 1977 Yılı Ara Raporu, Saarbrücken ve İstanbul, 1977, sh. 3.

Çok ortaklılığı teşvik edecek önemli bir hüküm, 17.4. 1975 tarih ve 1877 sayılı Devlet Sanayi ve İşçi Yatırım Bankası kurulması ile ilgili Yetki Kanunu ve 11.11.1975 tarih ve 13 sayılı Kanun Hükmünde Kararname'de yer almaktadır. Bankasının kredi ve hizmetlerinden öncelikle yararlanacak girişimci kuruluşların en az 250 ortaklı olması gerekir.

Sanayi ve Teknoloji Bakanlığı'nın 1982'deki Halk Girişimleri Destekleme Fonu'ndan faydalanılacaklarla ilgili tanımında şu özellikler aranmıştır.

- a) Halka açık, sınai mamul veya ham maddesi üretimine dönük şirket veya kooperatifler,
- b) Yurt dışında çalışmakta olan Türk işçilerinin kurdukları anonim şirket veya kooperatifler (Bu kuruluşlarda üye sayısı ve kuruluşun amacı gözönünde tutulur),
- c) Hisse senetlerinin en az % 51'i nama yazılı halka açık anonim şirketler,
- d) Burada sıralanan ortaklık veya kooperatiflerin gelişmelerini sağlayacak pazarlama, danışmanlık ve koordinasyon hizmetlerini yapmak üzere kurulmuş ortaklıklar (11).

(11) DPT. Kamu Fonları ve Kullanılma Alanları, KÖYB, Ankara, 1983, sh. 141.

T.C. Merkez Bankası da DESİYAB'a Çok Ortaklı Şirketler için verilecek yarım kalmış yatırım ve işletme kredisi için Ocak 1983'de şu tanımı esas almıştır (12):

Bu maddenin uygulanmasında en az 100 ortağı bulunan, Kamu Kurumlarının (Kamu Kurumunun şirkette % 49'dan fazla hissesi olmamak kaydıyla), yurtiçi ve yurtdışı finansman kurumlarının, Kooperatifler ve üst kuruluşları ile Genel Teşvik Tablosunda tarifli verilen şirketlerin dışında, hiçbir ortak ve/veya sermaye grubunun % 10'dan fazla hisseye sahip olmadığı, pay senedi bedelini dövizle ödeyenler dışında hiçbir ortağa gerek yönetimde, gerekse kâr dağıtımında imtiyaz tanımayan şirketler ÇOŞ addolunur.

Bir başka çalışmada İşçi Yatırım Ortaklığı farklı bir yaklaşımla tanımlanmaya çalışılmıştır (13):

"Kuruluşunda yurt dışında çalışan işçilerin etkin bir biçimde rol aldıkları, başka bir deyişle, ana sözleşmelerinde yurt dışında çalışan işçilerin kurucu ortak olarak görüldükleri ve ilk yatırım fikri doğrudan yurt dışında çalışan işçi-

(12) DESİYAB. A.g.e., sh. 26.

(13) Güven, H.Sami. Dış Göç ve İşçi Yatırım Ortaklıkları, Türkiye ve Orta Doğu Amme İdaresi Enstitüsü Yayınları, No: 168, Ankara, 1977, sh. 125.

lerden gelen yatırım ortaklıkları, işçi yatırım ortaklığı olarak kabul edilmiştir".

Bizim esas aldığımız tanıma benzer bir tanımı 347 şirketin incelendiği çalışmada "İşçi Halk Şirketleri" adı altında Dr. Şengün Şenel yapmıştır (14):

"Sadece yurt dışında kurulup ülke düzeyinde yatırım faaliyetine girişen şirketleri tesbit etmek amacıyla yapılan çalışmamız daha sonra İşçi Halk Şirketleri şekline dönüşmüştür. Yani kurucuları sadece yurt dışında çalışan işçiler olmayıp, kurucuları yurt içinde bulunan kişiler ve hatta tüzel kişiler olan şirketlerde de araştırma kapsamına alınmıştır".

(14) Şenel, Şengün. Yurtdışında Çalışan İşçilerin Kurdukları Şirketler ve İşçi Halk Şirketleri, İş ve İşçi Bulma Kurumu Genel Müdürlüğü, Yayın No: 132, Ankara, 1977, sh. 1.

1.2. ÇALIŞMADA ESAS ALINAN YÖNTEM VE İŞÇİ HALK ŞİRKETİ TANIMI

1.2.1. Çalışmada Esas Alınan Yöntem

Buraya kadar yapılan, birbirinden farklı, zaman zaman gelişen, farklı amaçlara yönelik tanımları bazı özellikleri açısından değerlendirmek ve bunların amaçlarını mümkün olduğunca bir araya getirmek gerekmektedir. Aksi halde, aynı kavramların - bu şekilde kullanılmaya devam edildiği sürece - ne ifade ettiği anlaşılamiyacak ve kavram kargaşası devam edecektir. Bu şartlarda da yapılan çalışmaları başka bir yerde değerlendirmek veya mukayese yapmak mümkün olmayacaktır. Bu bakımdan, gidilecek kavram birliğinde bazı farklarla birlikte, fakat özden sapmadan hemen aynı şeyi ifade edebilmeliyiz. Yoksa, yapılan her çalışma ne kadar değerli olursa olsun kendi içinde kalmaya mahkum olacaktır.

Çalışmamızın İşçi Halk Şirketlerinin mevcut durumuyla ilgili kısımlarında DESİYAB'ın geniş bir tarayıcı ve değerlendirci ekiple, 1982 sonunda yapılan Çok Ortaklı Şirketlere ait Envanter Çalışması'nı esas aldık (15). Gerek böyle bir

(15) DESİYAB. A.g.e.

çalışmanın belirli bir sürede ve etkin olarak tarafımızdan yapılmasının imkansızlığı, gerekse, esasında anılan çalışmanın bulunduğu halde buna lüzum olmayışından bu yola başvurduk. DESİYAB'ın bu şirketlere ilişkin bazı kaynaklara da sahip olması çalışmanın sıhhatini arttırmıştır. Envanter çalışmasında taranan 418 şirketten 322'si kıstaslara uygundur. Aslında bu şirketler arasında da bazı yönleriyle bazı kıstaslarımıza uymayan şirketler mevcuttur. Ancak bunlar bazı kıstasların dışında kalmakla beraber bazı yönleriyle kabul sınırlarının içine girmektedir. Bu yaklaşımda tabiiyle bir esneklik mevcuttur. Hemen şunu da ifade edelim ki bu tip şirketlerin genele oranı % 15 civarında tahmin edilmektedir. Bu durumda kanımızca çalışmanın sıhhatini bozmamaktadır.

DESİYAB da, anılan çalışmada, DPT müsteşarlığının 13 Aralık 1982 tarihli Resmi Güzete'de yayınlanan "Yatırımların Teşviki ve Yönlendirilmesi ile İlgili Tebliği'nin 6. fıkrasının 137. maddesindeki tanıma katiyetle olmasa da bağlı kalmaya çalışmıştır. Ancak, DPT'nin bu tanımında en az ortak sayısı 200 olarak belirlenmiştir. Diğer yandan azami hisse oranının bir ortak ve/veya sermaye grubu için şirket sermayesinin en çok % 10 olması ve imtiyazlı hisse senedi bulunmaması öngörülmüştür.

Bunun dışında kullanılan veya atıfta bulunulan kaynaklarda kabul edilen birim veya esas tanımlar bizim tanımımıza uymakta olup; bu bakımdan, tarihi veya yatay bilgiler vermek de kolaylaşmaktadır. Bunların seçiminde oldukça titiz davranılmaya çalışılmıştır. Bu kolaylık, tanımımızdaki, isabet ve teorik ve pratik amaçlara uygunluğun sonucudur.

1.2.2. Katı Tanımlamaların Yetersizliği

Birçok halde, işçi şirketleri ile diğer çok ortaklı şirketleri birbirinden ayırmak güçleşmiş bulunmaktadır. Zamanın akışı içinde, işçi şirketleri ve halka açık şirketler de bir seri formel özellikleri temel alarak çeşitli biçimlerde ve yollarda tasvir edilmiş ve açıklanmış bulunmaktadır; ortakların sayısı, gerçek ve tüzel kişilerin asgari ve azami pay miktarları, satılan hisselerin niteliği gibi.

İşçi Şirketi ve Halk Şirketi tanımlarına bakıldığında, yabancı kuruluş ve resmi makamlara oranla Türk resmi makamlarının, şirketlerin kuruluş girişiminin Avrupa'da yahut Türkiye'de ortaya çıkmış oluşuna ne denli az önem verdiği açıkça görülmektedir. Yurtdışı ortak işçilerin sayısı ile, şirket sermayesinin oluşumundaki katkıları ile ilgilenilmesi dış ül-

kelerden gelen işçi dövizlerinin dikkat çekmesi, cazip hale gelmesi ile olmuştur. Ortak işçilerin sayısı veya dış ülkelerdeki işçilerin getireceği sermayenin miktarı - zaten bu tür kantitatif kriterler her zaman doğru olmayabilir - işçi şirketlerini ya da çok ortaklı şirketleri tanımlamak için yeterli olamamaktadır. Mesela, yurt dışındaki işçiler tarafından kurulmuş, sermayesinin tamamı 85 ortağınca karşılanan bir şirket, pratikte resmi kriterlere göre ÇOŞ sayılmamaktadır. Oysa herhangi bir işçi şirketi, sermayesini artırdığında veya tüzel kişiler işçilerin sermaye iştirak oranlarını azalttıklarında ISOPLAN'ın kriterlerinin dışında kalmaktadır. DOĞUSAN böyle bir örnektir (16). İşçi şirketleri ile halka açık şirketleri, sanki bunlar tamamen farklı örgütlenme biçimleriymiş gibi birbiriyle karşılaştırmak da fazla anlamlı değildir. VTA'nın Türkiye'deki uzantısı olan Halk-İş (Halk İşçi Şirketleri işverenleri Sendikası) tarafından 1975'de düzenlenen İşçi Şirketleri ve Köy Kalkınma Kooperatiflerine ilişkin kongrede bu yanlışlığa düşülmüştür (17). Kongrede yaptığı açış konuşmasında başkan, işçi şirketlerini, gelişmemiş bölgelerde faaliyet göstererek ulusal kalkınmaya hizmet eden ve yurt dışındaki Türk işçileri tarafından kurulmuş ve kontrol edilmekte bulunan şir-

(16) Penninx, Rinus - Renselaar, Herman Van, Gurbet, Mihnet, Üç Kuruşluk Servet, Hollanda Üniversiteleri İşbirliği Vakfı (NUFFIC), Gelişmekte Olan Ülkelerde Sosyal Bilim Araştırmaları Enstitüsü (IMWOC), Bölgesel Gelişme İstihdam Projeleri (REMPLOD), Ankara, 1979, sh.28.

(17) Halk ve İşçi Şirketleri ve Köy Kalkınma Kooperatifleri Kongresi, Ankara, 6-7 Aralık 1975.

ketler olarak; halka açık şirketleri ise Türkiye'nin merkezinde (gelişmiş batı yörelerinde) yaşayan kimselerce kurulmuş şirketler olarak saymakta; bunların kurucularının ise toplam sermayenin en fazla yüzde 49'unu veren, mali yönden güçlü, bencil yatırımcılar olduğunu iddia etmiştir.

Böyle bir genelleme muhakkak ki hatalıdır. Nitekim Türkiye'de kurulan ilk işçi şirketi olan Türksan verimli projelerine kuruluş yeri olarak İstanbul ve çevresini seçmiş; daha sonra kurulan birçok şirketler ise ülkenin geri kalmış bölgelerini, kurucularının doğup büyüdüğü yerleri seçmişlerdi.

Sermayeye iştirakte Avrupa'daki Türk işçilerinin katılma payı şartı ise işçi şirketleri ile halka açık şirketleri birbirinden ayırmakta fazla geçerli olamamaktadır. Meriç, Asya ve Karyer halka açık şirketlerinin hepsi de girişimi Avrupadaki işçiler tarafından başlanmasına rağmen yerel şahısların gayreti ve ortak bulmalarıyla gelişmişlerdir.(18).

Kesin hatlarla yapılan tanımlar, geniş ve kendi iç farklılıkları mevcut, sosyal bir vak'a olan işçi şirketlerini ve gerçek anlamda çok ortaklı şirketleri izahta yeterli olamamaktadır. Bu hatların çok elastik ve geniş tutulması istenilen

(18) Penninx - Renselaar. A.g.e., sh. 30.

yapının dışındaki aile şirketlerini dahi kapsıyacağından çalışmanın amacına uygun olmayacaktır. Bu bakımdan; bu hatlar - daha sonra bu kıstaslar birer birer ele alınacaktır - öyle bir noktada belirlenmelidir ki; ne istenilen grupları dışarıda bıraksın, ne de yapının fazla dışına taşılınsın.

Salt teorik amaçlarla yapılan tanım ve çalışmalarda pratik endişesi olmadığından bu husus fazla dikkate alınmamakta; salt pratik amaçlarla yapılan tanımlar da genellikle münhasıran belli bir amaca yönelik olduğundan fazla teorik endişeleri dikkate almamaktadır. Biz çalışmamızda bu faktörleri mümkün olduğunca dengelemeye çalışacağız.

Elastik bir yaklaşım gösterilmesi gereken bir nokta da bazı kıstaslara (hatta kendi kıstaslarına) bazı yönleriyle uymayan, ama genelde kastolunan yapıya uygunluk arzeden birimlerin toleransla ele alınmasıdır. Nitekim bu çalışmada genelde böyle bir yöntem benimsenmiştir.

1.2.3. İşçi Halk Şirketlerinin Tanımı

Önce ana hatlarıyla mevcut tariflerde belirtilen unsurları - ki bunların herbiri birer ölçüttür - ortaya koymaya ve daha sonra amacımıza yönelik kendi ölçütümüzü tesbit etmeye

çalışalım.

a) Asgari Ortak Sayısı:

Yukarıda muhtelif çalışmalarda izah edildiği gibi asgari ortak sayısı limited ortaklık sınırı olan 50 ve Kooperatifler Kanununda 1000'den fazla üyeli kooperatifler için özel hükümler konmasından ilham alınarak kabul edilen 1000 rakamı arasında değişmektedir. Fakat ele aldığımız ve zikretmediğimiz benzer tanımlarda asgari 100 ortak sayısının (hemen hatırlatalım ki bu ölçüt tek başına yeterli değildir) en uygun olduğu kanaatine vardık. Burada da bu rakamın tesbitinde "Öze uygunluk" ile "mevcut durumu izahta yeterlilik" arasında bir "trade-off" olduğu muhakkak. Kanaatimizce 100 rakamı birçok çalışmada, mevzuatta ve kurumsal değerlendirmelerde kabul edilmesinin de işaret ettiği gibi iki amacı sağlamada optimum bir seçimdir.

b) Azami Pay Oranının Sınırlanması

Genel Teşvik Tabloları'nda, DESİYAB gibi ilgili kurumların yaptıkları diğer tanımlarda, kişi başına ortaklık payı üst sınırı % 2, % 5, % 10, % 15, % 20 gibi farklı oranlara rastlamaktayız. Bu düzenlemelerle amaçlanan, teşvik araçlarından ya da birtakım kamu imkânlarından yararlanacak ÇOŞ içinde

ortaklık paylarının hiçbir kişinin veya hiçbir grubun hakimiyetine imkan vermeyecek dengeli bir biçimde dağılması, pay senetlerinde ifadesini bulan menkul değerler mülkiyetinin toplumda adil bir biçimde yaygınlaştırılmasıdır (19). Ancak ÇOŞ'lerde, şu veya bu biçimde bazen, bu üst sınırların aşıldığı da vakidir. Bu bakımdan gerçek kişi ortaklar için en çok pay oranı % 10 olması uygundur. Bununla beraber katı tanımlamanın mahzurlarını telafi için bir elastikiyet de getirmek gerekmektedir. Şirketin sermayesinin büyüklüğüne göre bu sınır % 15'e çıkarılabilir.

Çok ortaklı şirketlerdeki azami pay oranına ilişkin bir sınırlama da tüzel kişilikler için sözkonusu olmaktadır. Bunun sınırı da % 50'ye kadar tartışılmaktadır. Kanımızca burada asıl önemli olan husus, bu payın oranından çok katılan kuruluşun niteliği ve amacıdır. Katılan kuruluş bizatihi çok ortaklı şirket veya DESİYAB gibi esasen bu şirketlere yardım amacıyla katılıyorsa, bu katılım, çok ortaklılığın amaç ve ruhuna aykırı değildir. Buna rağmen çok ortaklı şirketlerdeki tüzel kişiliklerin payını-belirtilen ölçüyü de gözden uzak tutmadan-% 40'la sınırlamak uygun olacaktır.

(19) Türk, H.Sami. "Halk Şirketi ve İşçi Şirketi Kavramları", DESİYAB, 2. Sempozyumu, Ankara, 1981, sh. 30.

c) İmtiyazlı Hisse Yasağı

Yine hemen bütün tanımlarda imtiyazlı hisselerle ilişkin deęerlendirmeler bulunmaktadır. Bilindięi gibi hisse senetlerinde imtiyaz, yönetimde imtiyaz veya kâr dağıtımında imtiyaz şeklinde olmaktadır. İmtiyazlı hisse senedi çok ortaklılığın ruhuna ve sosyal amaçlarına uymamaktadır. Bu bakımdan, bazı çok ortaklı şirketlerde rastlanmasına rağmen İşçi Halk Şirketlerini tanımlarken imtiyazlı hisse senedi bulunmamasını arayacağız.

d) Hisse Senetlerinin Nama Yazılı Olması

Pekçok tanımlarda çok ortaklıklarda pay senetlerinin tamamının "nama yazılı" olması şartı aranmıştır. Fakat bu sınırlamadan da bazı yerlerde feragat edilmiştir. Mesela 1976, 1977, 1978 Genel Teşvik Tablolarında en az 250 ortaklı şirketler için "hamiline yazılı" pay senetleri öngörülmüştü. 1979 Genel Teşvik Tablosu'na göre pay senetlerinin en az % 80'inin "nama yazılı" olması gerekmektedir. Yine az sayılamıyacak sayıda tanımlarda ise böyle bir şart aranmamaktadır (Bazı Genel Teşvik Tabloları ve DESİYAB'la ilgili 11.11.1975 gün ve 13 sayılı Kanun hükümündeki kararnamedeki tanımlar gibi).

Hisse senetlerinin nama yazılı olmasının amacı, bunların elden ele geçerek bazı ellerde temerküz etmesini önlemektir. Esasen pay oranına konan sınırlama bunun sonuçlarını kontrol fonksiyonunu yürütür. Yine de, bize göre İşçi Halk Şirketlerinde hisse senetlerinin % 50'den fazlasının nama yazılı olması gerekmektedir.

e) Ortakların Menşei

Çok sık olmamakla beraber, bilhassa "İşçi Şirketi" veya "Halk Şirketi" tanım veya ayırımlarında ortakların menşei-ne dikkat edilmektedir. Tanımların diğer unsurlarında olduğu gibi, bu amaca göre değişmektedir. Genellikle konuyla ilgili yabancı kuruluş ve hükümetler (VTA, ISOPLAN, F.Alman veya Hollanda Hükümetleri vs.) çok ortaklılığın sadece kendileriyle ilgili yönleriyle ilgilendiklerinden (hatta çok ortaklılığa dahi önem vermemektedirler), yaptıkları tanımlarda esas aldıkları şirketin ortaklarının yurtdışında çalışması (veya yurda dönen işçilerden olması) şartı aranmaktadır. Bu tanımın bıraktığı boşluk ise genellikle "Halk Şirketi" terimiyle doldurulmaya çalışılmıştır. Halk şirketi genellikle ortaklarının yarısından fazlasının yurt içinde bulunan şirketler olarak tanımlanmaktadır. Aslında, meseleye geniş bir açıdan bakıldığında, sosyal hedefleri bakımından "işçi şirketi" ve halk şirketi

tanımlarında yurt dışında çalışmak veya yurt içinde bulunmak bir ölçü olmamalıdır.

Ayrıca bu ortakların işçi olması da kesin anlamda önemli değildir. Bundan kasıt, ortakların toplumun düşük gelirli kesiminden gelmiş olmasıdır, ki bunun göstergesi de ortak sayısı ve ortakların paylarının büyüklüğüdür. Zaten en dar işçi şirketi tanımlarında dahi yurtdışında çalışan fakat orada serbest bir meslek icra eden kişilerin de dahil edildiği açıktır.

Ancak buradaki "işçi" kelimesinin iki bakımdan önemi büyüktür: Önce, gerçek anlamda çok ortaklı şirketlere yurt dışında çalışan işçiler 1963'lerden başlayarak öncülük etmişlerdir. Bunlara "Hemşeri Şirketi" veya "Bölgesel Kalkınma Şirketi" adı dahi verilmekle birlikte, toplumda "İşçi Şirketi" namıyla bilinegelmişlerdir. Bir kavramın yerleşmesinde en önemli unsur olan "zaman" ı içinde taşıdığından aynı zamanda bir "tarihi" ifade etmektedir.

İkinci önemli husus da, çok ortaklı şirket ünvanını alan pekçok şirketin özde buna uymayıp, yine aile şirketi yapısında olmasından kaynaklanmaktadır. Sadece Sermaye Piyasası Kanundaki 100 ortak sınırını aşarak bazı imtiyazlardan faydalanan bazı ortaklıklar, sosyal işlevleri bakımından çok ortaklı sayılamamaktadırlar. Bu tip şirketler gerçek anlamda

çok ortaklılığı temsil etmemektedirler. Şirket Unvanındaki dejenerasyon çok ortaklılığın özünü ifade etmediği için çok ortaklılığa ait sosyal çağırışmaları da içinde taşıyan anlamlı bir ifade gerekmektedir. Bu da kanımızca "İşçi Halk Şirketi" dir.

Sonuç olarak, İşçi Halk Şirketlerini, en az 100 ortak-tan müteşekkil, ortakların herbirinin hisselerinin % 10'nu, ve tüzel kişilerin hisselerinin payının % 40'nı geçmediği, imtiyazlı hisse senedi bulunmayan ve hisse senetlerinin en az % 50'den fazlasının nama yazılı olduğu ortaklıklar olarak tanımlayabiliriz.

İKİNCİ BÖLÜM

İŞÇİ HALK ŞİRKETLERİNİN GENEL DURUMU

2.1. İŞÇİ HALK ŞİRKETLERİYLE İLGİLİ KURUMLAR

2.1.1. Türk - Alman İntibak Anlaşması

İHŞ'lerin kuruluşunun başlangıç döneminde F.Almanya'daki işçilerimizin etkinliği, bu vak'ayı Alman hükümetinin (özellikle Alman Ekonomik İşbirliği Bakanlığı) ilgiyle takibetmesine yol açmıştır. Bu ilgi, Türk Hükümeti ile F.Almanya Hükümeti arasında 7.12.1972 tarihinde imzalanan ve F.Almanya'da çalışan işçilerimizin yurda dönüşlerinde ülke ekonomisine mesleki açıdan yeniden uyumlarının sağlanmasını amaçlayan Türk-Alman İntibak Anlaşmasınının 24.3.1973 gün, 14486 sayılı Resmi Gazete'de yayınlanarak yürürlüğe girmesiyle sonuçlanmıştır.

"Ankara Anlaşması" da denilen bu anlaşmada her iki taraf da, Türkiye'ye dönecek işçilerin sanayileşmesine katkıda bulunmalarına yardımcı olacak bazı kolaylıklar getirmeyi taahhüt etmişlerdir. Bu kolaylıklardan biri, Türkiye'ye dönüp de ustabaşı veya girişimci olmak isteyen işçilere Almanya'da

yetiŖme imkânının hazırlanmasıdır.

Eđitim programı esas olarak iki grupta toplanmıŖtır:

1) Niteliksiz ve Yarı Nitelikli İŖçilerin Eđitimi

Bu eđitim, esas olarak iŖçilerin dil ve mesleki becerilerini geliŖtirmeye yöneliktir. Burada, daha ziyade Türk iŖçilerinin Alman toplumuna ve iŖyerine intibakı hedeflenmektedir. Kurs giderleri kısmen katılanlardan alınarak karŖılanacaktır.

2) Tekâmül Eđitimi

Türk iŖçilerinin yurda dönüşlerinde hem kendilerine sanayi alanında ustabaŖı veya önder iŖçi olarak çalıŖma imkânı sağlamak ve hem de kendi başlarına sanayi iŖletmesini yönetme yeteneđi vermek amacıyla yönelik bu tekâmül eđitimi; "Teknik Tekâmül Eđitimi" ve "İŖletmecilik Tekâmül Eđitimi" ni kapsamaktadır (20). Bu program, Almanya'da 9 aylık bir eđitim kursunu, Türkiye'de ise 3 aylık bir iŖ idaresi tekamül eđitimini öngörmektedir. Türkiye'deki eđitim masrafları Türk ve Alman taraflarınca yarı yarıya karŖılanacaktır.

(20) Dündar, Hayrettin. "Türk İŖçi Ŗirketciliđi ve Türk-Alman İntibak AnlaŖmasının Etkileri", UÜİİBF, F.Almanya'da ÇalıŖan Türk İŖçilerinin Toplu Dönüşleri ve Türkiye İle F.Almanya'da Uyum Sağlamaları Semineri, 16-18 Mart 1982, UÜ Basımevi, Bursa, 1982.

Fakat Ankara Anlaşması bu yönüyle başarılı olamamıştır. 1972-1976 yılları arasında programa katılan işçi sayısı 100'e dahi varmamıştır (sadece 76 işçi yararlanmıştır). 1976 yılı, programın resmen olmasa da fiilen kapandığı yıl olmuştur.

Programı tamamlayan işçilere; sevk ve idarecilik, finans, hesaplama teknikleri gibi yararlı pek çok konuda eğitim ve sertifika taahhüt edilmesine rağmen işçilerin eğitim programına rağbet etmeyişi sebebi tekâmül eğitimini tamamlayan işçilerin Türkiye'ye kesin dönüş yapma şartının olmasıdır.

Bu anlaşmaya ek olarak, anlaşmanın mali yönden desteklenmesi için "Kredi Özel Fonu" kurulmasını öngören ek bir protokol imzalanarak aynı tarihli Resmi Gazete'de yayınlanarak yürürlüğe girmiştir.

Anlaşmanın amacı anlaşmada: "Türk işçileri, kişisel veya toplu olarak, özellikle istihdam imkânı sağlayacak modern işletmeler kurmak, yahut mevcut işletmeleri genişletmek amacıyla kredi ve danışma hizmetlerinden ithalat ve gümrük resimleri alanlarındaki kolaylıklardan yararlanabilirler" (madde 3, cümle 1) şeklinde ifade edilmiştir.

F.Almanya ve Türkiye hükümetlerince yarı yarıya finanse edilecek olan "Özel Kredi Fonu" na yapılan Alman katkısı, 10

yılı ödemesiz, 30 yılda % 2 faizle geriye ödenecektir. Ancak, Türk ve Alman taraflarının banka seçiminde uyum sağlayamayışı sebebiyle, çok uzun ve zor tartışmalardan sonra fon, Almanya'nın 9 milyon DM'yi T.C. Merkez Bankası kanalıyla Türkiye Halk Bankası'na göndermesiyle 1976 Nisan'ında işlerliğe kavuşmuştur. Ekim 1976 da Türkiye ve F.Almanya, iyi işlemeyen bu mali anlaşmalarını yeniden ele almak üzere, bir kez daha müzakere masasına oturmuşlardır. Alman tarafı iyi niyetini göstermek için fona olan katkısını 1 milyon daha artacağını, ve 1977'de de bunu gerçekleştireceğini taahhüt etmişse de bunlar gerçekleşmemiş; Alman tarafı 1976'da 3.000.000 DM, 1977'de sadece 1.000.000 DM yatırmış, 1978'de ise hiçbir katkıda bulunmamıştır. Daha sonra yapılan ikili görüşmeler sonucu fonun işlerliği artmış ve Türk tarafı da kendine düşen payı karşılamıştır. 1978'de fona olan Alman katkısı 10 milyon, 1979'da da 15 milyona çıkarılmıştır(21).

İntibak Anlaşmasınının 5. maddesinde bir Karma Türk Alman Çalışma Grubu kurulması öngörülmüştür. Danışma Kurulu, işçiler arasında araştırmalar yapacak, projeleri ve kredi taleplerini inceleyecek, işçilere ve fon yöneticilerine danışmanlıkta bulunacaktır. Kasım 1979 tarihinde Ankara'da yapılan 7. Dönem Toplantılarında Özel Kredi Fonunda açılan kredilerin tavanı

(21) Şenel, Şengün, 1978 Mayıs-1979 Tarihleri Arasında Yurtdışında Çalışanlar İçin Alınmış Önlemler, Ankara, 1979, sh. 11.

15 milyondan 40 milyon TL'ye çıkarılmıştır(22). Fondan İHŞ'lere çalışmamızda esas aldığımız dönemde 26.000.000 DM ve bunun karşılığıyla birlikte 1.780.789.450 TL ödenmiştir. Fonun nezdinde olduğu T.Halk Bankası yıllık % 8 faizle ikrazatda bulunmaktadır ki, 31.12.1981 tarihi itibariyle meblağı 5.535.469.95 TL. olmuştur. Tesis kredilerinde vade ilk iki yılı ödemesiz 5-10 yıl, işletme kredilerinde ise ilk bir yıl ödemesiz 2-4 yıldır. Fondan kullandırılan kredilerden vaki dönüşler 31.12.1981 tarihi itibariyle 101.999.062 TL. olmuştur (23). En son 1983 yılı içinde Türk-Alman Özel Kredi Fonundan yapılan tahsislerde, F.Alman tarafının katkısı 19.000.000 DM, Türk tarafının ise 1.670.200.000 TL olmuştur (24).

Bu fondan, daha önceki incelediğimiz tanıma uygun şirketler faydalanabilmektedir. İlave olarak, projelerin kalkınma planına uygun olması, yönetim kadrosunun yeterli olması ve işletmenin kuruluş sermayesinin % 30 oranında firma tarafından karşılanmış olması şartları aranmaktadır.

-
- (22) T.C. Çalışma Bakanlığı, Yurtdışı İşçi Sorunları Genel Müdürlüğü, "1981 Yılı.....", sh. 276.
- (23) Dündar, Hayrettin. "Türk İşçi Şirketçiliği.....", sh. 147.
- (24) T.C. Çalışma ve Sosyal Güvenlik Bakanlığı, Yurtdışı İşçi Hizmetleri Genel Müdürlüğü. 1983 Yılı Yurtdışı İşçi Hizmetleri Raporu, Ank., 1984, sh 139.

2.1.2. Türkiye Sınai Kalkınma Bankası

Gerçek anlamda bir yatırım ve kalkınma bankası olan(25). Türkiye Sınai Kalkınma Bankası, 1950'de, Dünya Bankası'nın desteği ile, özel sektör sanayiine yardım etmek amacıyla ve İDT'lere yardım eden Devlet Yatırım bankasının bir benzeri olarak kurulmuştur. TSKB'nin üç temel amacı vardır:

- a) Yeni sınai işletmelerin kurulmasını ve mevcutların genişletilmesini, modernleştirilmesini teşvik etmek,
- b) Yerli ve yabancı sermayenin Türk sınai işletmelerine katılmasını teşvik etmek,
- c) Türk sanayiinde özel sermaye hisse sahipliğinin artırılmasını teşvik etmek ve sermaye piyasasının teşekkülünü desteklemek.

TSKB'nin sermayesinin büyük kısmı yabancı kaynaklardan borç alınan mali kaynaklarla oluşmuştur. Bunlar, Dünya Bankası, Uluslararası Gelişme Birliği (IDA), Avrupa Yatırım Bankası (EIB), Amerika Yardım Teşkilatı (AID), Uluslararası Mali

(25) Her ihtisas bankası, yatırım ve kalkınma bankası değildir. Geniş bilgi için bkz; Akgüç, Öztin, "Kalkınmanın Finansmanında İhtisas Bankacılığı", DESİYAB, 4. Sempozyumu, 24-25 Mayıs-1983 DESİYAB, Ankara, sh. 46.

Korporasyon (IFC) ve Yeniden Kalkınma Kredi Kurumu (Kreditanstalt für Wiederaufbau) dur.

Amaçlarına erişebilmek için TSKB işletmelere mali destek sağlamakla kalmamakta, teknik ve idari yardımlarda da bulunmaktadır. DPT'nin kurulduğu 1960 yılından sonra, yatırım politikasında Beş Yıllık Kalkınma Planları stratejisine uygun nitelikteki yatırımlara öncelik vermeye çalışmıştır. Banka, 1971'den itibaren şubeler de açmaya başlamıştır.

TSKB'nin, Türkiye'nin az gelişmiş bölgelerinin sanayileşmesine katkısını 1970'den 1975'e kadar bankanın açtığı sınıai kredilerin toplamı içinde ülkenin engelişkin bölgesi olan kuzey-batısına verilen kredilerin oranının % 85'ten % 32'ye düşüşü, geri kalmış yörelerin bulunduğu Doğu Anadolu'ya açılan kredilerin ise aynı dönemde % 0.4'ten % 26'ya yükseldiğinden anlayabiliriz (26). Orta Anadolu'ya açılan kredi ve iştiraklar ise bu dönemde % 25'e ulaşmıştır (27).

TSKB 1973-1974 yıllarında kabul ettiği yeni politika ve hedefler sonucunda, daha önceki yıllardaki plasman faaliyetinden farklı olarak bir taraftan sanayileşme açısından geri

(26) Pennix - Renselaer, a.g.e., sh. 93

(27) Tokpınar, Metin. " İşçi Şirketlerinde Dış Finansman ve Sorunları", DESİYAB 1. Sempozyumu, Ankara, 1980, sh. 105.

kalmış yörelerindeki çalışmalarına öncelik vermiş, diğer taraftan İHŞ'lerin yatırımlarına teknik ve mali yardım sağlanmasına ağırlık vermiştir. Ancak, öncelik verilen bölgelerden yeterli proje gelmediği için TSKB tarafından araştırma ve proje geliştirme çalışmalarının hızlandırıldığı ve ortaya çıkan projeleri TSKB'nin hem iştirak hem kredi yolu ile desteklerken, diğer mali kurumların da bu projelere ortak olmasını sağladığı ifade olunmaktadır (28).

1973-1979 döneminde, bankanın projelerini finanse ettiği 40'dan fazla İHŞ ile dönem sonunda bankanın finanse ettiği İHŞ sayısı 87'yi bulmuştur. TSKB, bunlardan 28'inin sermayesine de iştirak etmiştir. TSKB, ayrıca birçok şirketin hisse senedi satışı yoluyla halka açılmasını desteklemiş ve güvence altına almıştır (29). TSKB'nin destekleme ve iştiraklerinde oldukça titiz davrandığı ve rantabl bulmadığı projeleri desteklemediği görülmektedir. Bu yüzden, her kuruluş TSKB'den kolayca kredi alamamaktadır. TSKB'nin desteklemeleri genellikle döviz kredisi şeklindedir. TSKB'nin desteklediği projelere, diğer mali kurumların da katılmasını sağladığı belirtilmektedir (30).

(28) A.g.t., sh. 105.

(29) A.g.t., sh. 105-107.

(30) A.g.t., sh. 105.

Türkiye'de kalkınma bankasının ilk örneğini oluşturan TSKB, Türkiye'de proje hareketini başlatan ilk bankadır. Proje bazında kredi vermenin yanında dış kaynak da sağlayarak ülke sanayiine önemli katkılarda bulunmuştur. Dünya Bankası, Avrupa Yatırım Bankası ve Almanya'dan önemli ölçüde döviz kredisi sağlamıştır. Böylece, dış kaynakları yerli müteşebbislere aktarmıştır. Şirketlerin halka açılmasını teşvik ederek sermaye piyasasının oluşmasında da rol oynamıştır. Bu bakımdan, TSKB'nin İHŞ hareketinde ve ülke ekonomisi için olumlu bir fonksiyonu olduğu söylenebilir.

2.1.3. Türkiye Halk Bankası

Türkiye Halk Bankası'nın asıl kuruluş amacı esnaf ve sanatkâra destek olarak kredi vermektir. Bir kalkınma bankası olmamasına rağmen, kalkınmada önemli fonksiyonu vardır. Daha önce temas edildiği gibi, 1972 Ankara Anlaşması nezdinde açılan Türk-Alman katkılarıyla oluşan Özel Kredi Fonu'nun toplanması ve yönetilmesi görevi Maliye Bakanlığı'nın 6.3.1975 tarihli protokolüyle T. Halk Bankası'na verilmiştir. T.Alman İntibak Anlaşması konusu işlenirken belirtilen 1981 sonu itibariyle Fon'da toplanan 1.780.798.450 TL, çeşitli aşamalarda ki 60 işçi kuruluşuna, 388.193.674 TL.sı tesis ve

1.192.583.939 TL'sı işletme kredisi olarak verilmiştir (31) .
Daha önce de belirtildiği gibi, 1981 sonu itibariyle, işçi kuruluşlarından kredi ve faiz olarak 101.999.062 TL. geri ödenmiştir.

Özel Kredi Fonu'nun yanında T.Halk Bankası, işçi şirketi ve Halka Açık şirket niteliğinin arandığı kuruluşlara 1981 sonu itibariyle 326.236.000 TL. kredi vermiştir (32).

T.Halk Bankasının ilişkide bulunduğu 60 İşçi Şirketi- nin aşamaları, kayıtlı sermayeleri, yatırım tutarları, finans ihtiyaçları ve istihdam durumları şöyledir:

Aşaması	K.Sermaye	Y.Tutarı	Finans İhtiyacı	İstihdam
Proje	153500000	2327705000	445000000	1.556
Yatırım	2307754000	8511213000	2190000000	7.730
Üretim	4570043000	11996292000	3648000000	11.291
TOPLAM	7031297000	22835210000	6288000000	20.577

KAYNAK: Dündar, Hayrettin, "Türk İşçi Şirketçiliği ve Türk-Alman İtibak Anlaşmasının Etkileri", İ.Ü. İktisadi ve İdari Bilimler Fakültesi, F.Almanya'da Çalışan Türk İşçilerinin Toplu Dönüşleri ve Türkiye ile F.Almanya'da Uyum Sağlamaları Semineri, Bursa, 1982, sh. 148.

Fondan, 1983 yılı içerisinde, açılan 26 adet, toplam 658.618.805 TL. işletme kredisi ve 20 adet toplam

(31) Dündar, Hayrettin, "Türk İşçi Şirketçiliği", sh.148.

(32) A.g.t., sh. 148.

637.936.350 TL. tesis kredisi verilmiştir. Verilen kredilerin genel toplamı ise 1.441.561.000 TL'dir (33).

Bunun yanında, 1983 yılı içerisinde, T.Halk Bankası, toplam 122 şirketin katıldığı İşçi Şirketleri Üst Kademe Yöneticileri Düzeyinde seminerler düzenlemiştir.

T.Halk Bankası'nın İHŞ'lerle ilgili etkinliği, Türk-Alman İntibak Anlaşması nezdindeki fon dışında oldukça azdır.

2.1.4. Devlet Sanayi ve İşçi Yatırım Bankası

2.1.4.1. Kuruluşu

İHŞ'lerin gelişiminin oldukça hızlı yaşandığı 1973 yılı sonlarında, Devlet Sanayi ve İşçi Yatırım Bankası Kanunu çıkarılma teşebbüsleri başlamıştır. O zaman, bir tesbite göre, 100 civarında İşçi Şirketinin bulunduğu ve bunların 10 tanesi başarılı olduğu ve başarı oranının % 85 civarında olduğu belirtilmektedir (34). DESİYAB gibi İHŞ hareketini destekleyecek bir

(33) T.C. Çalışma ve Sosyal Güvenlik Bakanlığı, YİH Genel Müdürlüğü, "1983 Yılı" sh. 139.

(34) Gökhan, Mehmet, "İşçi Şirketlerinin Yönetimi ve Sorunları Paneli", DESİYAB 1. Sempozyumu, Ankara, 1980, sh. 23.

kuruluşun devreye girmesi zaruriydi. Hatta, devlet aslında geç kalmıştır. Alman ve Hollanda makamlarının İHŞ'lerin canlı olduğu dönemde etkin olduğu, ancak duraklama devresine gelindiğinde, sorunların arttığı, fonların azaldığı bir dönemde DESİYAB devreye girdiği belirtilmektedir (35).

Uzun tartışmalardan sonra, 17.4.1975 tarih ve 1877 sayılı Yetki Kanunu'na dayanılarak çıkarılan 11.11.1975 tarih ve 13 sayılı Kanun Hükmünde Kararname (KHK/13) ile, DESİYAB kurulmuştur. Yatırım Bankası adıyla kurulan bankanın aslında bir yatırım bankası olmadığı ifade olunmaktadır. Yatırım bankası türü sermaye piyasasında aracılık yapan kuruluştur. Yatırım Bankası hisse senedi ve tahvil piyasasında alıcı ve satıcı olarak rol alır. Firmaların fon bulmasını kredi vererek değil, menkul değerlerin pazarlamasını yapmak suretiyle yapar. Kalkınma Bankası tipi ise direk olarak kredi veren, teknik ve idari yardımlarda bulunan kuruluşlardır. Şu halde, DESİYAB tam bir kalkınma bankasıdır (36).

(35) Gitmez, Ali S. "Türkiye'nin Sanayileşmesinde Halk ve İşçi Şirketlerinin Rolü ve Geleceği Paneli", DESİYAB 2. Sempozyumu, Ank. 1981, sh. 130.

(36) Akgüç, Öztin, "Kalkınmanın Finansmanında" A.g.s., sh. 46-47.

Diğer yandan DESİYAB'ın bir kuruluş kanunu olmayışı ve kanun gücünde kararname ile yürütülmesi bir zaaf olarak görülmektedir (37).

2.1.4.2. DESİYAB'ın Organizasyonu

DESİYAB'ın faaliyetlerini, Yönetim Kurulu'na bağlı olarak, Genel Müdür idare eder. Yönetim Kurulu Bürosu, Genel Müdür Bürosu, Yurtdışı Temsilciliği ve Merkez Şube Müdürlüğü, Genel Müdüre bağlı olarak çalışır. Genel Müdür Yardımcılarından biri, teknik konuları yönetir. Proje Değerlendirme Müdürlüğü, İştirakler Müdürlüğü, Teknik Yardım ve İzleme Müdürlüğü, Araştırma ve Proje Geliştirme Müdürlüğü teknik işlere bakan Genel Müdür Yardımcısı yönetiminde çalışır. Mali işlere bakan Genel Müdür Yardımcısının yönetiminde, Genel Muhasebe Müdürlüğü, Krediler Müdürlüğü, Dış İşlemler Müdürlüğü Menkul Kıymetler Müdürlüğü vardır.

Genel Müdürlüğe bağlı bir kol da Genel Sekreterlik ve ona bağlı Personel Müdürlüğü, Eğitim Müdürlüğü, İdari ve Sosyal İşler Müdürlüğüdür. İdari ve Teknik Yöneticiler Kurulu Başkan-

(37) Gitmez, Ali, S. A.g.s., sh. 114.

lığı ve yönetimindeki Hukuk İşleri Müdürlüğü, Planlama ve Koordinasyon Müdürlüğü ve Bilgi İşlem Merkezi de Genel Müdürlüğe bağlı olarak faaliyet gösterir (38).

2.1.4.3. DESİYAB'ın Amacı ve Faaliyetleri

Kuruluş kararnamesine göre DESİYAB'ın iki ana amacı vardır:

- 1) Yurtdışındaki yurttaşların ve halkımızın tasarruflarını ekonomik bir güç haline getirmek ve kârlılık ve verimlilik esaslarına göre bunları verimli şekilde kullanmak,
- 2) Bu tasarrufları ülkeye yayılmış işletmeler şeklinde, özellikle milli kalkınma amaçlarına uygun olarak kanalize etmek.

Banka gayelerini gerçekleştirmek üzere, gerektiğinde yurt içinde ve yurtdışında şubeler açar, yatırım ve kalkınma bankacılığının gerektirdiği her türlü faaliyette bulunur, tasarrufları yatırımlara dönüştürmeye gayret eder, araştırma ve proje çalışmaları yapar ve yaptırabilir. Yurt içinde ve yurt

(38) DESİYAB, "Yıllık Rapor 1983", Ankara, 1983, sh. 42.

dışında çalışanlar tarafından girişilen yatırım teşebbüslerinin projelerini değerlendirir, bunları, yatırım ve işletme kredisi açmak veya sermayesine katılmak suretiyle destekleyebilir. Kredilerde, gerekirse ödemesiz bir dönem öngörebilir (39).

DESİYAB, verimli görülen şirketlerin ve bölge şirketlerinin kurulmasında öncülük eder, ortaklıklar kurabilir ve her türlü teknik yardımı sağlayabilir. İştiraki olan kuruluşların idaresine de iştirak edebileceği gibi bu kuruluşların hisse senetlerini üçüncü şahıslara - tercihen yurt dışında çalışanlara - satabilir (40).

Bunların yanında, DESİYAB, her türlü mevduat kabul edebilir, bankacılık ve sigortacılık hizmetleri yapabilir. Krediler açabilir. Kredilerinde kâr ortaklığı esaslarını uygulayabilir. DESİYAB, her türlü tahvil ve kâr ortaklığı senet alıp satabileceği gibi iç ve dış borçlanmaya da gidebilir (41).

Banka'nın kuruluş kanununun 12. maddesi yurtiçinde ve bilhassa yurtdışında çalışan vatandaşlarımızın hisse senetle-

(39) Nasuhoğlu, A.Hulusi. "Türk İşçi Şirketleri ve DESİYAB İlişkileri", UÜ. İktisadi ve İdari Bilimler Fakültesi, A.g.s., sh. 135-136.

(40) A.g.ş., sh. 136.

(41) A.g.ş., sh. 136.

rine % 12 kâr garantisi, hisse senedi satış yetkisi de vermektedir. Ancak, bugünkü ekonomik ortamda, bu oran, çok düşük düzeyde kaldığından, işçi yurttaşlarımızca cazip görülmemektedir. Kâr garanti oranının, Devlet Tahvillerine tanınan en yüksek faiz oranına eşitlenmesi tavsiye olunmaktadır (42).

Bir milyarlık kuruluş sermayesinin, % 85'i Hazinece sağlanan, % 15'i ise Sanayi ve Teknoloji Bakanlığınca karşılaştırılan DESİYAB, sınırlı sorumlu bir çok ortaklı şirket biçiminde kurulmuştur. Sanayi ve Teknoloji Bakanlığı daima en az % 51 lik bir denetimi elde tutmakta ve diğer hisseler ise halka açık olmaktadır (43).

DESİYAB, 17.6.1982 tarih ve 2680 sayılı kanun'un verdiği yetkiye dayanılarak 4.11.1985 tarih ve 165 sayılı Kanun Hükmündeki Kararname ile yeniden düzenlenmiştir (44).

DESİYAB'ın kuruluşu hakkında 13 ve 165 sayılı KHK arasındaki farkları aşağıdaki gibi özetlemek mümkündür:

-
- (42) T.C. Çalışma Bakanlığı, YİS Genel Müdürlüğü, "Yurtdışı İşçi" A.g.r., sh. 279-280.
- (43) Penninx - Renselaar. A.g.e., sh. 87.
- (44) T.C. Çalışma ve Sosyal Güvenlik Bakanlığı, YİH Genel Müdürlüğü, "1983 Yılı", sh. 137-138.

1. Bankanın Amaç ve Faaliyet Konuları

KHK/165 ile yapılan düzenlemede; KHK/13'e göre banka amacı kapsamı bakımından genişletilmiş ve "sanayide mülkiyetin geniş halk kitlelerine yayılmasına katkıda bulunmak" ibaresi de banka amacı içine dahil edilmiştir. Ayrıca KHK/13 den farklı olarak KHK/165 in 3. maddesinde belirtilen banka amacına bağlı olarak sermaye piyasasının gelişmesine yardımcı olacağı hükme bağlanmıştır.

KHK/165 ile yapılan düzenlemede; bankanın, amaçları doğrultusunda, "ilkeleri bir yönetmelikle tesbit edilmek üzere kalkınma plan ve programlarında tarif edilen halka açık şirketler, Banka iş programlarında tarifi verilen işçi şirketleri ile ulusal ve uluslararası kuruluşlarla mutabık kalınan tariflere uygun çok ortaklı şirketler tarafından girişilen yatırım teşebbüslerine" yönelik olarak hangi faaliyetlerde bulunabileceği hususuna da açıklık getirilmiştir .

2. Sermaye

KHK/13 ile 1.000.000.000 TL. olarak tesbit edilen banka sermayesi KHK/165 ile 50.000.000.000 TL.sına yükseltilmiş;(A),

(B) ve (C) grubu hisseler yeniden düzenlenmiştir.

KHK/165'e göre;

A grubu hisseler hazineye ait olup, sermayesinin % 51 ini teşkil eden 22.500.000 adet hisseden ibarettir.

B grubu hisseler, sermayenin % 20 sini teşkil eden 10.000.000 adet hisseden ibaret olup, Türk uyruklu olan, öncelikle yurtdışında çalışan gerçek kişilere aittir.

C grubu hisseler, yurtdışında çalışan Türk uyruklu kişilerin Türkiye'de kurdukları şirketlere, halk şirketlerine, sosyal güvenlik kurumlarına, yerli ve yabancı finansman kurumlarına ve kamu tüzel kişilerine ait olup, sermayenin % 29'unu teşkil eden 14.500.000 adet hisseden ibarettir.

3. Menkul Kıymet Çıkarma Yetkisi

KHK/13'e göre KHK/165'in 7. maddesi ile yapılan düzenlemede bankanın menkul kıymet çıkarma yetkisi genişletilmiştir. KHK/165 madde 7'ye göre; "Banka, yürürlükteki mevzuat uyarınca her türlü menkul kıymet çıkarabilir ve satabilir".

4. Kaynakların Kullanılışı

KHK/165 ile yapılan düzenlemede banka kaynaklarının nasıl kullanılacağı hususuna da açıklık getirilmiştir. KHK/165, madde 8'e göre; Banka, kaynaklarını yıllık plasman programına göre kullanacaktır. Bu plasman programında:

- a. Kaynakların sektörlere, yörelere ve şirket yapılarına göre tahsis,
- b. İştirak ve kredi için yapılacak tahsisler,
- c. Yörelere ve şirket yapılarına göre uygulanacak kredi faizleri, vadeleri ve ödemesiz dönemleri belirtir.

5. Kârın Dağıtımı

KHK/165 ile bankanın yıllık safi kârının dağıtım şekli yeniden düzenlenmiş ve (B) grubu hisse senedi sahiplerine asgari bir kâr garantisi tanınmıştır. Kârın dağıtım şeklini düzenleyen 18. maddeye göre; "B grubu hisse senedi sahiplerine ödenmiş sermaye payları üzerinden verilen kâr payı oranı, o dönem için Devlet Tahsillerine uygulanmış olan ortalama faiz oranının altında olamaz. Bu gruba dağıtılacak temettü oranının bu oranın altında kalması halinde, aradaki fark bankaca ikmal olunur ve gider kaydedilir".

Bu deęişikliklerle DESİYAB'ın güç ve kaynakları artırılmış, getirilen asgari kâr garantisi ile hisse senetlerinin cazibesi artırılmıştır. Böylece, İHŞ'lerin en büyük yardımcısı olan bu kurum, yapısını büyük reformlarla güçlendirmiştir.

DESİYAB, 1983 yılında 38 proje için deęerlendirme raporu hazırlanmış ve 18 şirkete yeni finansman desteęi sağlamıştır. 1983 sonu itibariyle DESİYAB'ın finansman ilişkisinde bulunduğu şirket sayısı, Temel Sanayi Kuruluşları olarak nitelenen 6 şirket ve TAPAŞ (Türk-Arap Pazarlama A.Ş.) hariç; 116'ya yükselmiştir (45). Bankanın 1983 yılı faaliyetleri şöyledir:

a) Proje Deęerlendirme Faaliyetleri

DESİYAB, daha önce belirtilen amaçlarına uygun projeleri deęerlendirmektedir. 1983 yılında, 20 finansman talep eden proje müracatıyla birlikte toplam 96 proje üzerinde deęerlendirme çalışmalarını yapılmıştır. Bunlardan 38'i için deęerlendirme raporu hazırlanmış, 34'ü işlemden kaldırılmıştır. 24 proje üzerinde ise, 1983 sonu itibariyle, deęerlendirme çalışmalarını devam etmektedir (46).

(45) A.g.r., sh. 43-50.

(46) A.g.r., sh. 6.

b) Plasmanlar

1982 sonunda DESİYAB'ın açtığı kredi ve iştiraklerinin toplamı 16.5 milyar TL. iken, bu tutar % 76.9 artarak, 1983 sonunda 29.2 milyar TL'ya ulaşmıştır. 12.7 milyar TL'lık artışın % 54.3'ü (6.9 milyar TL) kredi, % 45,7 si (5.8 milyar TL) de iştirak plasmanlarındaki artıştan kaynaklanmaktadır (47).

i) Kredi ve Bankacılık Faaliyetleri

Mukaveleye bağlanan - taahhüt edilen - kredi tutarı, % 63.5 artarak 16.9 milyar TL'ye (erteleme kredileri dahil, kapanan krediler hariç) ulaşmıştır. Yatırım kredileri artışı 1982'ye göre % 30.7, işletme kredilerinde ise % 116 olmuştur (48).

1983 sonu itibariyle, DESİYAB'ın kredilerinden doğan alacağı 19.2 milyar TL'dir. 1983 yılında verilen teminat mektubu tutarı da % 115.1 artarak 755 milyon TL'ya ulaşmıştır (49).

ii) İştirak Faaliyetleri

1983 yılında DESİYAB, sermaye toplamı 9.6 milyar TL. olan

(47) A.g.r., sh. 6.

(48) A.g.r., sh. 6-9.

(49) A.g.r., sh. 6-9.

9 şirkete iştirak etmiş ve iştirak ettiği şirket sayısı 60'a yükselmiştir. DESİYAB'ın bunlardaki taahhütleri % 131.3 (5.7 milyar TL) artarak 10 milyar TL'ya ulaşmış olup, bunun 9.9 milyar TL'sı ödemiştir (50).

iii) Eğitim Faaliyetleri

Eğitim faaliyetleri İHŞ'lere yönelik DESİYAB'ın önemli bir faaliyet alanını oluşturmaktadır. Önceki yıllarda düzenlenen sempozyum ve seminerlere 1983 yılında da devam edilmiştir. Düzenlenen 6 seminere İHŞ'lere mensup 162 personel katılmıştır. 151 kişinin katıldığı iki üst yönetim toplantısı ve 250 ilgilinin katıldığı 4. sempozyum tertip edilerek, İHŞ yöneticilerine ışık tutulmaya çalışılmıştır (51). Ayrıca, DESİYAB Eğitim Merkezi kurulması amacıyla F.Almanya KAS (Konrad Adenauer Stiftung) ve ILO (International Labor Office) ile 1983 sonlarında anlaşma yapılmıştır (52).

iv) Araştırma ve Proje Geliştirme Faaliyetleri

DESİYAB, araştırma ve proje geliştirme faaliyetleriyle İHŞ'lerin meseleleri ve projeleri daha itinalı ele almaktadır.

(50) A.g.r., sh. 13-14.

(51) T.C. Çalışma ve Sosyal Güvenlik Bakanlığı YİH Genel Müdürlüğü, "1983 Yılı", sh. 138-139.

(52) DESİYAB, A.g.r., sh. 25.

Sektör Araştırmaları, Yöresel Uygun Yatırım Araştırmaları, Proje Geliştirme ve diğer alanlarda 1983 yılında 42 araştırma tamamlanmış olup 20'si 1983 sonu itibariyle devam etmektedir(53).

v) Hisse Senedi Satışı Faaliyetleri

DESİYAB, İHŞ'lerin önemli kaynağı olan ancak zamanla tükenecek hisse senetleri satış faaliyetlerinde de bulunmaktadır. Banka, (B) grubu hisse senetlerini yurtdışında çalışmış ve çalışmakta olan vatandaşlarımıza döviz karşılığında satmaktadır. 1981 yılında satılan 915.000 TL'lik hisse senediyle 1981 sonu itibariyle 4.396.000 TL hisse senedi satılmıştır. Aynı yıl için temettü oranı % 31'dir. 1982 yılında, 7.35.000 TL'lik hisse senedi satılmış ve % 35 net temettü dağıtılmıştır. 1983 yılında ise satılan hisse senedi tutarı % 182 artarak 21.416.000 milyona çıkmıştır. Satılan toplam hisse senedi tutarı 33.163.000 TL ya ulaşmıştır (54).

DESİYAB, kâr yılı olarak nitelendirdiği 1983 yılını, 1.355.924.380,11 TL. kâr ile kapatmıştır (55).

DESİYAB'ın yapısındaki ve faaliyetlerindeki hızlı gelişim, İHŞ'lerle adeta özdeşleşen bu kurumun İHŞ'lere olan olumlu

(53) A.g.r., sh. 24.

(54) A.g.r., sh. 26.

(55) A.g.r., sh. 52.

katkılarının, gelecekte de artacağına işarettir.

DESİYAB yöneticileri, İHŞ' yöneticilerine yönelik, 1983 yılından beri sürdürülen eğitim yardımı ve seminerlerin sürecini, bunun yanında gelecekte kurulacak olan işçi şirketlerinde, daha önce kurulan şirketlerin bazılarında yapılan hataları önlemek için fizibilite etüdü yapılacağını açıklamaktadırlar (56).

(56) Kara, Halit. "ÇOŞ DESİYAB Toplantısı", 11-13 Mart 1983, Abant, DESİYAB Yayın No: 17, Ankara, 1983, sh. 6.

2.2. İŞÇİ HALK ŞİRKETLERİNİN TARİHÇESİ, KURULMASI VE ORTAK BULUNMASINA İLİŞKİN SOSYO-EKONOMİK DEĞERLENDİRME

2.2.1. İHŞ'lerin Tarihçesi

İlk işçi şirketinin kurulması teşebbüsü, 1964'de Köln'de çalıştıkları iş gereği Türk işçileri ile devamlı temas kurabilen bir grup Türk aydını tarafından gerçekleştirilmiştir. Bu grupta mühendisler (fabrika menejerleri) ve çevirmenler de vardı. Bu grup, yurtdışındaki işçilerin Türkiye'ye dönünce ne yapacakları; gönüllü ya da mecburen yurda dönüşlerinde durumlarının ne olacağı sorunu ile ilgilenmekteydi. Bu tartışmalar sırasında, Almanya'daki ortaklar kuruluşuna benzeyen sınai işletmeler kurulması ile Türkiye'ye dönüş yapacak işçilere iş imkânı sağlanması düşüncesine varılmıştır. Gerçekten de, bu grubun üyelerinden biri tarafından bir meslek okulunun işsiz mezunları ile birlikte kurmak istediği bir şirket, sermayelerinin yetersizliği yüzünden başarısızlığa uğramış bulunuyordu (57). Yeni girişimin ise, Avrupa'daki işçilerin tasarruflarının çok oluşu sayesinde başarılı olacağı umulmakta idi. Karar verilen teşebbüs bazı resmi ve yarı resmi başvurularda istenilen sonuçları vermemiştir. Ancak konuyu bilen ve heyecanla karşılayan DPT müsteşarının Bonn Büyükelçiliğine atanması ile bu ilk teşebbüs

(57) Penninx - Renselaar. A.g.e., sh. 19.

büyük destek görmüştür (58). İşletmenin kuruluşu dahi tamamlanmadan geçici bir yönetim kurulu kurulmuş, bir de isim bulunmuştur: TÜRKSAN İşçi Emeği Sanayi ve Ticaret A.Ş. ismine aykırı olarak geçici yönetim kurulunda sadece Türk "beyaz yakalılar" yer almıştır.

Daha sonra Bonn'a yeni atanmış olan elçinin teşvikleriyle yönetim kurulu Almanya'daki Türk işçileri arasında ortak aramaya başlamıştır. İlk zamanlar ortak arayışları büyük Alman kuruluşlarındaki - Türksan kurucularının istihdam edilmekte oldukları Ford ve Klöckner Humboldt Dentz (Köln) gibi firmalardaki - veya Köln Türk İşçileri Derneğindeki işçiler arasındakile sınırlı kalmıştır. Fakat zamanla ortak bulma kampanyası yayılmış, Belçika ve Hollanda'ya da sıçramıştır. 1966 ortalarında, Türksan, hisseleriyle 2.300 Türk işçisinden, 2.300.000 DM toplanmıştır (59).

Mayıs 1965'de Türksan A.Ş. 10 milyon TL.lık sermaye ile resmen kurulmuştur. Türksan'ın aradığı desteği bulmasıyla Türk kamuoyu ve makamlarında konuya olan ilgi artmıştır.

Türksan'ın kuruluşu birçok yönden diğer şirketlerin kurulmasına önayak olmuştur. Özellikle Türksan'ın ilk kuruluşunda

(58) A.g.e., sh. 19.

(59) A.g.e., sh. 19.

bulunan gruplar, yeni girişimler için kuruculuk ve öncülük yapmışlardır. Son derece kısa bir süre içinde tüm Almanya sathında muhtelif işçi şirketleri kurulmuştur.

1970'li yıllara gelindiğinde, yurtdışında çalışan işçilerimizin sayılarıyla birlikte tasarrufları da önemli boyutlara ulaşmıştır. Bu dönemde bilhassa Türkiye'nin az gelişmiş şehir ve kasabalarındaki esnaf, tüccar gibi eşraf ve Kaymakam, Belediye Başkanı gibi yöneticilerin yurtdışındaki işçilerimize yöneldikleri görülmektedir. İç ve dış göçlerle sürekli boşalan şehir ve kasabaların ekonomik canlılığını muhafaza etmek için buralarda yeni iş imkânları sağlayacak yatırımlar yapılması büyük önem kazanmıştır (60). 1970'de yapılan bir ön envanter araştırmasında, hepsi de kısmen Türksan'ın kuruluşuna spontane bir tepki olan sadece Bonn Büyükelçiliğince bilinen 120 adet şirket kurma girişimi olduğu belirtilmektedir (61).

Avrupa'da kurulan işçi çok ortaklı şirketleri ve Türkiye'de Halk Sektörü kurulmasına ilişkin tartışmalar kısa bir sürede, "Çok Ortaklı Şirketler", "Halka Açık Şirketler" veya "Bölgesel Kalkınma Şirketleri" denilen ve belirli bir bölge ile bağıntılı olan şirketler şeklinde, değişik adlarla ifade edilen

(60) Dündar, Hayrettin. "Türk İşçi Şirketçiliğinin", sh. 141.

(61) Penninx - Renselaar. A.g.e., sh. 22.

yeni girişimlerin ortaya çıkmasına ve çoğalmasına sebep olmuştur. Bu tür girişimler, özellikle 1970'den itibaren, yerden bitme mantarlar gibi çoğalmaktadır. Ancak, 1975 yıllarında bütün dünyada olduğu gibi Batı Avrupa Ülkelerinde de etkisini gösteren yüksek orandaki fiyat artışları ve toplu işçi çıkartma hareketleri (stagflasyon olayı) ve hükümetlerin yabancı işçileri ülkelere kendi arzusuyla dönmeyi özendirerek yardım programları, hatta son yıllarda, bu ülkelerde artan yabancı düşmanlığına varan yabancı işçilere karşı büyük ölçüde kendi sorunların, yabancı işçilere bağlama duygusundan kaynaklanan "antipati", ülkemizde işçi şirketçiliğini hızlandıran unsurlar olmuştur.

Bir araştırmada esas alınan ve kuruluşu 1966-1977 yılları arasında olan 64 şirketin kuruluş tarihleri İşçi Halk Şirketlerinin kuruluş seyri hakkında bir fikir verecektir

TABLO 2
GİRİŞİMİN KİMDEN GELDİĞİNE GÖRE
ÇOK ORTAKLI ŞİRKETLERİN TESCİL YILLARI*

Yıl	Avrupa'dan Girişimli (İşçi Şirketleri)	Türkiye'den Girişimli (Çok Ortaklı Şirketler)	Toplam
1966	1	-	1
1967	1	-	1
1968	1	-	1
1969	2	-	2
1970	4	-	4
1971	1	3	4
1972	5	6	11
1973	4	3	7
1974	10	2	12
1975	7	2	9
1976	4	5	9
1977	1	2	3
TOPLAM	41	23	64

*Türkiye Ticaret Sicili Gazetesinde şirket kuruluşunun ve tüzüğünün ilan tarihi,

KAYNAK: Penninx, Rinus - Renselaar, Herman Van, Göç, Mihnet, Üç Kuruşluk Servet, Hollanda Üniversiteleri İşbirliği Vakfı (NUFFIC), Gelişmekte olan ülkelerde Sosyal Bilim Araştırmalar Enstitüsü, (IMWOO), Bölgesel Gelişme İstihdam Projeleri, (REMPLOD), Ankara, 1979, sh. 124.

İHŞ'lerinin kuruluşu, görüldüğü gibi 1970 yılından itibaren hızlanmıştır. 1970 yılına kadar, tamamı Avrupa'da çalışan işçiler girişimli 5 İHŞ kurulmuşken (her yıl için ortalama

1.25), 1970-1977 yılları arasında 23'ü Türkiye'den girişimli 59 İHŞ kurulmuştur (ortalama 8.42 şirket). Girişimlerin en fazla olduğu yıllar 1974, 1972, 1975, ve 1976 yıllarıdır.

Yurtdışındaki işçilerimizin "İşçi Şirketi" şeklindeki çok ortaklı girişimleri başlattıkları yıllar, Türkiye'de de "Çok Ortaklı" girişimlerin canlılık kazandığı yıllardır. Küçük ve orta kazanç sahiplerinin mahdut tasarruflarıyla sanayi alanındaki girişimleri bir anda büyük ilgi celbetmişti(62). Böylece yurtdışındaki işçilerimizin başlattıkları girişimlere yurtiçinden de iştirakler artmış ve nevi şahsına münhasır diyebileceğimiz "İşçi Halk Şirketleri" ortaya çıkmıştır. Dünyanın ilgisini çeken ve "Türk Modeli" olarak adlandırılan bu tip kuruluşlar zaman içinde sayılarını hızla artırmışlar, fakat birçok sorunu ve hayal kırıklığını da yanlarında taşımışlardır.

2.2.2. Bazı Ülkelerde Halka Açık Şirketler

2.2.2.1. Federal Almanya'da Halka Açık Şirketlerin Gelişmesi

İkinci Dünya Savaşı'ndan sonra devletin elinde bulunan birçok firmanın halka ve özel teşebbüse devir çalışmaları sür-

(62) Dündar, Hayrettin. "Türk İşçi Şirketlerinin Geliştirilmesi", 2. Türkiye İktisat Kongresi, 2-7 Kasım 1981, İzmir, DPT Yayın No: 1783, Cilt 3, sh. 621.

müş, fakat, konu ciddi olarak 1950'li yılların sonunda ele alınmıştır. Serbest piyasa ekonomi modeli içinde, hükümetin elinde bulunan firmaların halka devredilmesi için belirlenecek şartların ve politikaların saptanması sorun olmuştur. Bu politika geniş bir mülkiyet dağılımı gibi sosyal amaç taşımaktadır.

Volkswagen Firmasının Halka Devri:

Volkswagen firmasının halka devriyle ilgili olarak Federal Hazine Başkanı Lindrath 12. Haziran 1958 günü parlamentoda şöyle konuşmuştur:

"Federal Hükümet, 'sosyal ve siyasi nedenlerden dolayı' devletin malı olan firmaların özel mülkiyete devri sırasında, durum elverdiği oranda geniş şekilde dağılmış bir özel servetin meydana gelmesine taraftardır. Hisse senetlerinin geniş bir gruba dağılmasına, özellikle Volkswagen firmasının halka devredilmesi sırasında dikkat edilecektir. Hisse senetlerinin bugüne kadar büyük çapta mülkiyet teşekkülüne iştirak etmemiş olan halk çevrelerine rüçhan hakkı tanımak suretiyle toplumun geniş bir kesimine dağılmasına özen gösterilmiştir" (63).

(63) Ateş, Hüseyin. "Halk ve İşçi Şirketlerinin Boyutları, Mevcut Durumu", DESİYAB 2. Sempozyumu, 1-2 Temmuz 1981, Ankara, sh. 39.

O dönem Almanya'sında, "Halk Hisse Senedi" fikri, büyük bir halk kütlesinde kökleşen politik bir kavram olmuştur. Volkswagen firmasının halka devri sırasında aşağıdaki hususlara dikkat edilmiştir:

1. Hisseler ilk ihraç anında mümkün olduğunca geniş bir kitleye dağılmasını kolaylaştıran, itibari değer olarak küçük hisselerle bölünmüştür.

2. Herhangi bir, ekonomik veya psikolojik düşünce nedeniyle bugüne kadar hisse senedi sahibi olamayan kimseler için bazı kolaylıklar gösterilmiştir.

3. Halkın hisse senedi mülkiyeti, borsa oyunları ve benzer başka şekillerde kayıp edilme ihtimalinden korunmalıdır. Bu nedenle, hisse senetlerinin uzun bir müddet için geniş bir şekilde dağılmasını garanti altına alan bütün önlemler alınmıştır (64).

Diğer yandan, Volkswagen firmasının hukuki durumunu düzenleyen hukuki şartlar da çok ortaklı şirket yapısına uygun hale getirilmiştir. 13 Mayıs 1960 günü yürürlüğe giren bir kanunla, firma limited şirket statüsünden anonim şirkete dönüş-

(64) A.g.t., sh. 40.

müştür. Ana sermayenin % 60 oranındaki hisse senetleri, Saksonya Eyaleti ile beraber tesbit edilecek taksit şartlarıyla, küçük hisse senetleri şeklinde satılacaktır. Sonradan hazırlanan başka bir kanunla (Volkswagen'in Halka Devri Kanunu), hamiline yazılı hisse senetlerinin nominal değeri 100 DM. olarak saptanmıştır (65).

İlave olarak, hissedarların oy hakkı da sınırlanmıştır. Bir hissedarın elinde, ana sermayenin binde birinden fazla hisse senedinin bulunması halinde, bu hissedarın oy hakkı, ana sermayenin binde biri kadar hisse senedinin hak vermiş olduğu oy miktarı ile sınırlıdır. Oy hakkını, sınırlayan hükümlerin çiğnenmesini önlemek amacıyla hisse senetlerinin devredilmesi yasaklanmıştır. Ancak devir yasağına rağmen hisselerini satanlar, sattıkları senetleri geriye alamazlar (66).

Volkswagen hisse senetlerinin tahhüt neticileri ile ilgili Deutsche Bank'ın 15 Mart 1961 tarihinde hazırladığı değerlendirme aşağıda gösterilmiştir:

(65) SÜMERBANK, Halka Açık Şirketler, Yayın No 3/107, Ankara, 1969, sh. 38.

(66) Ateş, Hüseyin. A.g.t., sh. 40.

TABLO 3
VOLKSWAGEN HİSSELERİ

SERBEST HİSSEDARLAR	HİSSELERİN %
Müstahdemler (Volkswagen Personeli Hariç)	30.3
İşçiler (Volkswagen İşçileri Hariç)	7.5
Devlet Memurları	7.2
Serbest ticaret erbabı ve esnaf	5.6
Serbest çiftçi ve ormancı	1.1
Serbest meslek, yükseköğretim öğrencileri, öğrenciler ve çıraklar	10.4
Kira geliri sahipleri, Emekliler	14.3
Meslek gruplarında gösterilmeyen ev kadınları	23.6
TOPLAM	60.0

KAYNAK: Ateş, Hüseyin. "Halk ve İşçi Şirketlerinin Boyutları, Mevcut Durumu", DESİYAB 2. Sempozyumu, Ankara, 1981, sh. 40.

Aynı tarihe kadar, 63.484 Volkswagen firması mensubu, 30.097.900 DM değerinde hisse senedi satın almayı taahhüt etmişlerdir. Bunların herbirine ortalama 5 hisse düşmüştür (67).

Görüldüğü gibi hisse senetlerinde işçi ve diğer sabit veya dargelirli kesimin payı çok yüksektir. Hisse senetlerinin geniş halk kitlelerine intikali, böylece kısa bir sürede gerçekleştirilmiştir. Yine PREUSSAG (Prusya Maden ve İzabe Ocakları A.Ş.) firması da benzer şekilde halka devredilmiştir(68).

(67) A.g.t., sh. 41.

(68) Geniş bilgi için bkz. SÜMERBANK, A.g.e.

2.2.2.2. Yunanistan'da Halk Nakliyat Şirketleri

Geçtiğimiz 15 yıl içinde, Ege Denizindeki çeşitli adalara yolcu ve yük taşıyan 27 büyük ve orta boydaki geminin 19 tanesi (ki bu rakam toplam taşıma kapasitesinin % 70'ini temsil etmektedir), çeşitli Ege adalarında yaşayan halk tarafından kurulmuş gerçek bir halk şirketinin malıdır. Şirket anasözleşmesine göre hiçbir ortak toplam sermayenin % 2'sinden fazlasına sahip olamaz (69). Bu şartla şirket varlığına geniş tabanlara yaymak veya halk kitlelerine götürmek amaçlanmıştır.

Söz konusu halk şirketi kurulmadan evvel, yolcu ve yük taşımacılığı özel teşebbüs firmalarına ait gemilerle yapılmıyordu. "Halk Nakliyat ve Denizcilik Şirketleri", tüketim kooperatiflerinde olduğu gibi yolcu ve yük taşıma ücretlerinin ucuzlatılması amacıyla kurulmamıştır. Temel amaç halkın elindeki birikimlerin değerlendirilmesidir (70).

Girit adası halkının ilk teşebbüsü ile başlayan halk şirketleri, 1966-1980 arasında sayısını 10'a çıkmıştır. Aşağıdaki tabloda halka açık şirketler, kuruldukları yıllar, şirketin

(69) Ateş, Hüseyin. A.g.t., sh. 43.

(70) Stavros, M. Teophanides. "The Popular Shipping Companies in Greece", II. Uluslararası Öz Yönetim Konferansı, Temmuz 16-19, 1980, Boğaziçi Üniversitesi, İstanbul.

sahibi olduđu gemi sayısı, ortaklarının sayısı ve sermayeleri verilmiştir.

TABLO 4
1980 YILINA KADAR YUNANİSTAN'DA
KURULAN HALKA AÇIK DENİZ NAKLİYAT ŞİRKETLERİ

Sıra No	Firmanın Adı	Kurulduđu Yıl	Gemi Sayısı	Ortak Sayısı	Ödemesiz Sermayesi (Drahmi)
1	ANEK, S.A.	1966	4	4000*	514000000
2	MinoonLines S.A.	1972	4	5000	766000000
3	Maritime Co.of Lesbos	1972	3	6000	352000000
4	Maritime Co.of.Natos	1972	2	3000	105000000
5	Shipping and Isurist Co	1976	2	3000	100000000
6	Chios Maritime Co	1978	1	3000	75000000
7	Lakonia Maritime Co	1976	1	5000	80000000
8	Maritime Co.Zakyathos	1979	1	5000	60000000
9	Dodekon'osos Maritime Co	1979	1	5000	140000000
10	Maritime Co. Skyros	1980**	1	-	-

Kaynak: Annual Reports of the Shipping Companies (Ateş, Hüseyin.A.g.t, s.42

*: 20.000 aileyi temsil etmektedir.

** : Kuruluş halindedir.

a) Halk Şirketlerinde Yönetim, Karar Verme ve Organizasyon:

Yunanistan'daki halk şirketlerinin yönetimi, organizasyonu, karar verme süreçleri, ülkemizdeki anonim şirketlere benzerdir. Şirketin hissedarları Genel Kurulu (umumi heyet) oluşturmakta ve Genel Kurul Yönetim Kurulu Üyelerini seçmektedir.

Şirket Genel Müdürü ve diğer personeli atama yetkisi Yönetim Kuruluna verilmiştir. Yunanistan'daki halka açık deniz nakliyat şirketlerinde çalışan personelin, % 20-40 arasında değişen kısmı şirketin hissedarlarıdır. Her şirkette, 5 fonksiyonel departman bulunmaktadır. Yönetimle ilgili kararları, genellikle Genel Müdür verir, ancak kendi yetki alanının dışına çıkan kararları iki ayda bir toplanan Yönetim Kurulundan geçirmek zorundadır (71).

b) Halk Şirketlerinin Gelişmesi ve Büyümesi

Sayıları 3000 - 6000 arasında değişen küçük tasarruf sahiplerini harekete geçirmek ve yönlendirmek, az gelişmiş, küçük Ege adalarında, son derece güç bir iştir. Özellikle, buna şirket kurmadaki bürokratik güçlükler de eklenirse, sorunun nedeni güç olduğu daha iyi anlaşılır. Bütün bu güçlüklerle karşın, daha önce de belirtildiği gibi, halka açık şirketler, büyümeye ve gelişmeye devam etmişlerdir. Bu gelişme, aile şirketi şeklindeki özel teşebbüs firmalarının varlığına ve çetin rekabetine rağmen, başarıyla sürmektedir. Halk şirketlerinin, bu kadar kısa bir süre içinde gelişmesinin en önemli nedenlerinden birisi, yabancı turist akını nedeniyle yolcu taşıma hizmetlerinin 1970-1980 arasında, yılda ortalama % 18 artmasıdır (72).

(71) A.g.t. sh. 44.

(72) Ateş, Hüseyin. A.g.t., sh. 45-46.

c) Bölgesel Kalkınmaya Katkısı

Hemen hemen Ege Denizindeki bütün adalar, tüketici dayanıklı malları için, Yunanistan'ın kıta Avrupa'sında yer alan bölümüne bağımlıdır. Öte yandan adalarda ihtiyaç fazlası şarap, zeytinyağı, çeşitli meyve ve sebzeler, el sanatları gibi çeşitli zirai mallar mevcuttur. Bu malların Kıta - Avrupası bölümüne taşınması, daha önceki yıllarda düzensiz yapılan seferler nedeniyle son derece güçtü.

Ancak, halkın kendi şirketlerinin devreye girmesiyle tüm sorunlara etkin ve kalıcı çözümler bulunmuştur. Etkin ve ucuz taşımacılık hizmetlerinin artmasıyla, bölgede yetişen mallar değer kazanmış ve adaların ekonomik kalkınması hızlanmıştır. Örneğin, Girit adasında kurulan halka açık deniz nakliyat şirketleri birleşerek, sermayesi 75.000.000 drahmi olan yeni bir şirket kurmuşlardır. Yeni kurulan firma; adanın yeraltı zenginliklerinin saptanması maden suyu tesislerinin genişletilmesi ve turizm yatırımlarının arttırılmasıyla uğraşacaktır (73).

2.2,3, İHŞ'LERİN KURULMASI VE ORTAK BULUNMASINA İLİŞKİN
SOSYO - EKONOMİK DEĞERLENDİRME

2.2.3.1. Yurtdışı İşçi Yatırımlarını Etkileyen Faktörler

İHŞ'lerin temelinde yatan faktörleri ele alırken, aslında, sadece yurtdışında çalışan işçilerin öncülük ettiği şirketlerin kuruluşunun arkasındaki sebepleri araştıracağız. Çünkü, zaten, Türkiye'deki halk sektörünün doğuşunu da bunlar hazırlamışlardır. Bu bakımdan, bu bölümde kurucuların, kurmak istedikleri şirketleri ne düşünce ile kuruyorlar veya ortak oluyorlar sorusu cevaplandırılmaya çalışılacaktır.

Yurtdışındaki işçilerimiz de gelirlerinin bir bölümünü her insan gibi tüketime ayırmışlardır. Genellikle, yurtdışındaki Türk ailelerinin, tüketim kalıpları, yerli kalıplardan tamamen kopmadığı için ve yurtdışında - gurbette bulunmayı iyi değerlendirmek duygusu gibi faktörlerin neticesinde, aynı gelirdeki Alman ailelerine nisbeten daha az tüketim meyline sahip olduğu söylenebilir. Avrupa'da çalışanların gönderdikleri paraların hemen üçte biri, aileleri tarafından tüketim masraflarına harcandığı tahmin olunmaktadır (74). Tüketim harcamaları, yiye-

(74) Penninx - Renselaar. A.g.e., sh. 6.

cek, tuvalet kağıdı gibi mallardan, otomatik çamaşır makinaları gibi dayanıklı tüketim mallarına yapılabilmektedir. Böylece, göçmen ailelerinin hayat standartları yükselmiş, hizmet sektöründe hızlı bir gelişme olmuş, ancak satın alma gücünün artmış ve tüketim kalıplarının değişmiş olması (75) tek başına kendine yeterli bir yerel gelişme sağlayamamıştır.

Yabancı işçilerin en fazla rağbet ettikleri yatırım alanı, konuttur. O kadar ki, göçmen işçilerin izinlerini kullanarak ülkelerine döndükleri yaz aylarından önce konut satışları durur, yazın da bunların talebiyle canlanarak konut fiyatlarını da artırır.

1970'de Prof. N. Abadan Unat tarafından yapılan bir araştırmada işçi tasarruflarının yatırımlara giden kısmının % 49'unun konut alımı ve yapımına gittiği anlaşılmaktadır (76).

Benzer bir gelişme de tarım kısmında görülmektedir. Bu sektör, göçmen işçilerin yatırımları için önemli bir alandır. Aynı çalışmada tarım alanına yapılan yatırımlarının, % 9'u arazi alımı ve % 2'si tarım araçları alımına olmak üzere, % 11'ni teşkil ettiği belirtilmektedir. Yurda dönecek işçilerin kendi-

(75) Yüksel, Birol. A.g.e., sh. 15.

(76) Geniş bilgi için bkz. Unat, N. Abadan - Keleş R - diğerleri
Göç ve Gelişme, NUFFIC-IMWOO, A.Ü.
Siyasal Bilimler Fakültesi İskan ve Şehircilik Enstitüsü, Ankara, 1977, sh. 379-394.

leri için bir gelecek kapısı olarak gördükleri tarım arazisinin satın alınmasına yönelmeler, arazi fiyatlarını yükseltmektedir. Diğer yandan göçmen işçilerin tasarrufları ile alabilecekleri topraklar azaldıkça, işçi tasarrufları tarım makinalarına yönelmektedir. Bu makinaların ise, ya ilerde kendisi ya da görevlendireceği kimse tarafından kendi arazisinde ya da başkalarının arazisinde istihdam edilebileceği farzedilmektedir. Ancak, aynı düşünceyle bu makinaları alanlar çok artmış, bu yüzden bu tür umutlar da boşa çıkmaya başlamıştır. Bununla beraber, traktör piyasası canlanmıştır. Fakat tarımdaki makinalaşmanın kırsal bölgedeki gizli işsizliği ve işsizliği artırmaktan başka bir sonuç vermediği tartışma konusudur.

Nihayet, yurtdışındaki ve dönüş yapmış bulunan işçilerin yatırımlarının, önemli bir bölümü de hizmet sektöründeki küçük işletmelere gitmektedir. Bunların toplam işçi yatırımlardaki payı; % 23'ü işyeri açma ve alma, % 6'sı aile işletmesini genişletme, ve % 5'i kamyon, otobüs veya özel oto alımına olmak üzere % 34'tür (77). Bu alanda çeşitli mallara olan talebin artışı, belirli derecede bir gelişme şansı doğurmakta ise de, bu da sınırsız değildir (78). Bu alandaki ufak yatırımlar daha çok

(77) A.g.e., sh. 15

(78) Penninx-Renselaar. A.g.e., sh. 7.

bakkaliye, tamirhane, taksicilik gibi yerlere olmaktadır.

Yukarıda bahsedilen işçilerin harcama ve yatırımları, Ülke ekonomisi ve bölgesel gelişmeye yeterli bir katkıda bulunamamaktadır. Geri kalmış yörelere sanayi gelmiş değildir. İnşaat ve hizmet sektörü yayılmış, fakat bunların geleceği de dış ülkelerden gönderilen paraların devam edip etmeyecek oluşuna bağlı kalmıştır. Oluşan yeni istihdam imkânları için de hiçbir devamlılık garantisi yoktur. Göçmen işçiler, tarım makineleri satın almakla, ilçede telafi edici hiçbir yeni üretim alanı geliştirmeden, tarımdaki istihdam imkânlarını da ortadan kaldırmışlardır (79). Şunu da belirtmek gerekir ki, bu işçilerin yatırım kalıpları, göçmen işçiliğe çıkmamış, mahalli orta büyüklükteki sermaye sahiplerinin yatırım kalıplarından farklı olmamaktadır. Aslında başka alternatifler de-son zamanlardaki yüksek faizler nedeniyle bankaya yatırma dışında- yok gibidir. Diğer yandan, kişisel olarak ellerinde bulundurdukları tasarrufların pek küçük miktarlarda oluşu da, önlerindeki imkan ve alternatifleri daraltmaktadır. Müteşebbislerin ufkunu genişletebilecek olan kredilerden de küçük bir bölüm yararlanabilmektedir.

(79) A.g.e., sh. 7.

Burada, "iřçilerin yöneldikleri yatırım alanları tenki-
di", bunların mutlak anlamda yararsız olduđu bakış açısıyla ya-
pılmamaktadır. Meseleye, daha iyi alternatif yatırım şekilleri-
nin bulunması bakımından yaklaşmaktayız. Bu da, kanaatimizce,
çok sayıda işçinin biraraya gelip, mütevazi tasarruflarını bir-
leştirecek kuracakları büyük sanayi kuruluşlarıdır ki, bunlar
da İHŞ'leridir. Böylece ülke olarak ve bölgesel kalkınmaya da-
ha net katkılar olacak, istihdam artacak ve ödemeler dengesi
de olumlu yönde etkilenecektir. Bu teşebbüslerin, ekonomik ge-
leşmeyle birlikte sosyal gelişmeye de katkıları olacaktır.

Bununla beraber göçmen işçilerin işçi teşebbüslerine
ayırdıkları pay hiç de yüksek görülmemektedir. 1964-1980 yıllar-
ı arasında, yurtdışından ülkemize resmi yollarla 12.641.1 mil-
yar \$ işçi dövizini girmiş bulunmaktadır(80). Diğer yandan kap-
samlı bir tanımla çalışmamızda esas aldığımız şirketlerin ser-
maye payları ortalama bir kur üzerinden hesaplandığında, tahmi-
ni olarak bu dövizlerin % 1.5'i kadarının büyük sermayeli ve
çok ortaklı İHŞ'ne yatırıldığı anlaşılmaktadır. Yukarıda anılan
çalışmada ise bu oran 1970 yılı için % 1 olarak tahmin olunmak-
tadır (81).

(80) T.C. Çalışma ve Sosyal Güvenlik Bakanlığı Yurtdışı İşçi
Hizmetleri Genel Müdürlüğü, "1983 Yılı.....
.....", sh. 155.

(81) Yüksel, Birol. Yurtdışındaki İşçilerin Tasarruflarının De-
ğerlendirilmesi, DPT, Ankara, 1982, sh. 15.

2.2,3.2. İHŞ'lerin Kuruluş Amaçları

Başka bir çalışmada 86 şirket kurucusu üzerinde yapılan bir ankette İHŞ'lerin amaçları şöyledir (82):

TABLO 5
İHŞ'LERİN AMAÇLARI

Amaçlar	İşçi Ortak Sayısı	%
Girişim özgürlüğünü geniş halk kitlelerine yaygınlaştırmak	21	24.5
İşçilerin küçük birikimlerini sanayie destek etmek	16	18.6
Kırsal alanın ve geri kalmış yörelerin geleneksel üretim biçimini değiştirmek	9	10.5
Ortaklarına istihdam sağlamak	12	13.9
Yüksek katma değer sağlamak	7	8.1
Yüksek kâr sağlamak	6	6.9
Üretimde yerli girdiler ve teknoloji kullanmak	5	5.9
Yanıtsız, Belirsiz	10	11.7
TOPLAM	86	100.0

KAYNAK: Güven, H. Sami, Dış Göç ve İşçi Yatırım Ortaklıkları, Türkiye ve Orta Doğu Amme İdaresi Enstitüsü Yayınları, No: 168, Ankara, 1977, sh. 150.

(82) Güven, H.Sami. A.g.e., sh. 150.

Ortakların %2,5 kadarının dışında kalanları, sosyal amaçları hedeflediğini açıkça ifade etmişlerdir. Bu tepki, az gelişmiş bir ülkenin dengesiz iktisadi kalkınmasının beraberinde getirdiği çok özel bir sosyal yapı içinde kendilerine yer bulmayan, buldukları yerden hoşnut olmayan, kendilerini iktisadi kalkınmaya katılmamış hisseden insanların tepkisidir. Bunu da ülkelerine yatırım yaparak gerçekleştirme yoluna gitmektedirler. Kısacası, işçilerin tercihi yaygın tabanlı halk girişimciliğinde ağırlık kazanmaktadır.

Dikkati çeken başka bir yön de; girişim özgürlüğünü salt işçiler yararına olarak değil, aynı zamanda, küçük tasarruf sahibi öteki halk kesimlerine de yaygınlaştırma amacının güdülmektedir. Gerçekten, görüşme yapılan işçi ortaklardan % 86'sı, girişimlerinin çeşitli yörelerden küçük tasarruf sahibi halka açılması gerekliliğini kabul etmektedir (83).

İHŞ'leri Kuruluş Amaçlarını şöyle toparlayabiliriz:

A. Kurucular Açısından

Amaçları büyük ölçüde birbirine yakın olan bu şirketlerin kuruluşunun ilk öncüsü olan yurtdışındaki işçilerimiz açısından kuruluş sebepleri şöyle özetlenebilir:

(83) A.g.e., sh. 151.

1) Çalıştıkları batı ülkelerinin insanların hayat şartlarını hayranlık ve o ölçüde de üzüntü ile izleyen vatandaşlarımız, bir süre sonra benzer şartların ülkemizde de geliştirilmesini arzulamaktadır. Bu özlem, önce kendi yöresinin imkânlarını değerlendirmeye itmiştir. Bunda, kendi yöresine duyduğu sevgi ve özlem de etkili olmaktadır.

2) Yabancı ülkede görülen ikinci sınıf vatandaş muamelesi, toplumla kaynaşamamanın verdiği psikolojik stress, iş ilişkisindeki gelişmeler, bilhassa kırsal kesimden gelenler için çileye varan disiplinli çalışma düzeni, aile, eş, dost ve toplumdaki uzaklık, gurbetin, işçilerimiz tarafından bir çilehane olarak görülmesine yol açmıştır. Yıllar boyu bu duygularla bilenen insanlar, ülkesinin ve bilhassa en yakın çevresinin bu durumlara maruz kalmaması için tek çözümü, büyük sanayiye buralara gitmesine bağlamaktadır. Bu duygularla İHŞ teşebbüslerine katılım adeta "camiye yardım" niyetiyle yapılmıştır.

3) İşçilerin çalıştıkları ülke toplumu hakkındaki görüşleri de İHŞ teşebbüslerini etkilemiştir. Görüşüne başvurulmuş 86 girişimci işçinin Almanlar hakkındaki görüşleri şöyledir:

TABLO 6

GİRİŞİMCİ İŞÇİLERİN ALMANLAR HAKKINDAKİ GÖRÜŞLERİ

DEĞERLENDİRME	Girişimci işçi sayısı	%
Çıkarları varsa iyi davranırlar	48	55.8
En sağlıklı ve güçlülerimizi seçip, sırtımızdan para kazanıyorlar	29	33.8
Bize iş ve iyi para veriyorlar, Almanlar Türk dostudur	6	6.9
Yanıtsız	3	3.5
TOPLAM	86	100.0

KAYNAK: Güven, H.Sami. A.g.e., sh. 159.

Görüldüğü gibi, İHŞ'lerin girişimci işçileri Almanlara karşı büyük bir güvensizlik duymaktadır. Bunda, Alman toplumuna intibak edememenin yanında Almanların yabancılara bakış açısı da önemlidir. Almanlara ve dolayısıyla geleceğe duyulan güvensizlik, işçilerin bu teşebbüslere girmesinde etkin rol oynamıştır.

4) Yurtdışında çalışan vatandaşlarımızın çoğunluğu, yöresinde toprağı geçimini karşılayamayacak derecede az, gelir düzeyi düşük olan kişilerden oluşmaktadır. Bu oluşum nedeniyle yurtdışında çalışmaya giden vatandaşlarımız, tasarruflarıyla kendi yöresinde veya şehirlerde arazi, arsa, dükkan ve benzeri alanlara yatırım yapmak veya kendi yöresinde fabrika kurulmasına katkı-

da bulunmak suretiyle hizmet vermenin yanında, prestij sahibi olmayı düşünmüş ve şirketlerin kurulmasına yardımcı olarak bu düşünüyü gerçekleştirmek istemiştir. Taşınır ve taşınmaz mal edinimiyle, hemşehrilerinden fazla tüketim harcamalarıyla böylesi bir "farklılaşmayı" ve "prestij" ve "saygınlığı" kazanmak istemiştir (84).

5) Büyük sanayi kuruluşlarının sahibi olmak duygusu, her insanı olduğu gibi, hatta daha fazla, ömrünü bu yerlerde çalışarak geçiren kişileri motive etmektedir.

6) Kurucular, öncüleri oldukları bu kuruluşlarda ileride kendilerinin çalışmasını ve yöneticilik yapmalarını ummaktadırlar.

7) Bu yatırımların yapılışındaki önemli bir amaç da, kurulacak şirketlere yatırmak suretiyle ek bir gelir elde etmektir. Yani, bütün yatırımlarda olduğu gibi bazı amaçlarla kâr saiki arka plana itilmiş gibi de olsa en önemli saik kazanç ve kârdır.

8) Yurt dışında çalışanlar, kendi tasarruflarıyla kuracakları tek sahipli işletmelerin sağlayacağı kârın tatminkâr

(84) Pınar, Cengiz. "Halk Şirketlerinin Sorunları ve Çözüm Önerileri", DESİYAB 2. Sempozyumu, 1-2 Temmuz 1981, Ankara, sh. 150.

olmayacağı inancındadırlar (85).

9) Teşebbüs alışkanlığı olmayan işçiler, çok ortaklılıkta riskin dağılmasından ötürü İHŞ'lere güven duymaktadır.

Diğer yanda, yurtiçindeki küçük tasarruf sahipleri de benzer düşüncelerle tek başına gerçekleştiremeyecekleri kuruluşları, biraraya gelmek suretiyle geliştirebileceklerine inanarak ve gruptan ayrılmamak isteğiyle bu tür kuruluşlara yatırımda bulunmuşlardır. Şüphe yok ki, bu tür kuruluşlarda kendilerinin güvendikleri kimselerin kuruluşun içinde olduğunu görmek, diğerleri için önemli girişim nedeni olmaktadır(86).

B. Devletin İHŞ'leri Destekleme Amaçları

1960'lardan itibaren yurtdışına yapılan emek göçünü, devlet, önceleri sadece işsizlik ihracı ve hemen ardından döviz kapısı olarak görmüştür. Ancak, kısa zamanda, konunun sosyal ve ekonomik geniş boyutları olduğu anlaşılmıştır. Yurtdışındaki işçi tasarruflarının İHŞ'lere çekilebildiği takdirde ülke kalkınmasına, bölgesel gelişmeye büyük katkısı olacağı düşünülmüştür.

(85) Gülerman, Adnan. "Yurtdışında Çalışan İşçilerimizin Tasarruflarının Değerlendirilmesi", Yurtdışındaki İşçilerimizin Tasarruflarının Değerlendirilmesi Semineri, 15-16 Mayıs, 1972, ATO, Ank.1972.

(86) Pınar, Cengiz. A.g.t., sh. 150.

Bu anlamda, İHŞ'lerin özendirilme amaçları kalkınma planlarına geçmiş olup, şöyle özetlenebilir:

- 1) Ekonomik kalkınma ve dolayısıyla yatırımların finansmanı için gerekli fon kaynaklarını geliştirmek, tasarrufları yatırımlara aktarmak,
- 2) Sanayileşmeyi ülke düzeyine yaygınlaştırmak, bölgelerarası gelişme dengesizliğini gidermek,
- 3) Mülkiyeti işçilere ve geniş halk kitlelerine yaygınlaştırmak,
- 4) Tasarrufları teşvik ve bunları üretme kanalize etmek suretiyle enflasyon hızını yavaşlatmak,
- 5) Kırsal kesimden kentlere göçü durdurmak,
- 6) Kırsal kesim ve düşük gelir grubu mensuplarının gelirlerini bu tür ortaklıklara katılım vasıtasıyla geliştirmek,
- 7) Ortaklıkları tabana yaymak suretiyle sermaye piyasası araçlarını geliştirmek, ekonominin finans kesiminde kurumsallaşım imkanlarını arttırmak veya yerleştirmek,

8) Çalışan kesim ve hisse sahibini özdeşleştirmek suretiyle, işçi-işveren gelişmesine belirli ölçüde çözüm örnekleri bulabilmek,

9) İşçi dövizini artırmak,

10) İhracata yönelik ve ithal ikame edici sanayilerin kuruluşuyla dış ödemeler dengesini düzeltmek.

2.2.3.3. İHŞ'lere Yatırım Yapma Eğiliminin Azalışı

Sen lo yıldır göçmen işçiler arasında İHŞ'lere yatırım yapma çekingenliği artmıştır. 1972-1973'lerde Avrupa ülkelerinde, hissedar bulmak için çıkılan gezilerde, birkaç yüz ortakla milyonlarca liralık sermaye sağlanabilirken, sonraki yıllarda düzenlenen geziler, çok daha az başarılı olabilmektedir.

Biraz eskice şirketlerden birinin kurucusu olan, şimdi de yönetim kurulu üyesi bulunan bir kişi, geçmişte ortak buldukları günlere oranla şartların değiştiğini söylemektedir: "Bugün insanları şirkete ortak etmek için ne gibi gerekçelere dayanarak konuşmak lüzum ettiğini bilemiyorum. O zamanlar, işgücü piyasası sağlıklıydı; insanların işi vardı, parası da vardı. Söz-

lerimiz anlamlı geliyor, iş yapıyordu. Her Türk, ana vatanına yardım etmek, çıktığı köyünün kasabasının durumunun gelişmesine yardımcı olmak, gelecekte çoluk-çocuğuna iş güç kurmak istiyordu. Şimdi hepsi değişti. Herşey kötüye gidiyor, az kazanılıyor, herkes Türkiye'ye dönmek istediğini söylüyor, yurda dönmeleri yaklaştıkça da mümkün olduğu kadar fazla tasarruf yapmak istiyorlar"(87).

Bu sebepler, diğer yandan, işçilerin ortağı olduğu İHŞ'lere kalan taahhütlerini yerine getirmekte karşılaştıkları güçlüklerin de kaynağını açıklamaktadır.

Gerçekten de göçmen işçilerin İHŞ'lerden hisse senedi almaktaki çekingenliklerinin en başta gelen sebeplerinden biri, onları ekonomik yönden güçsüz bırakan, Avrupa'daki yaygın ekonomik bunalımdır. Bu ülkelerde işsizlik % 10-15'lere varmıştır.

Başka bir sebep de, 1974'den itibaren Türkiye'den Avrupa'ya gönderilen işgücünde hissedilir bir azalma oluşudur. Diğer yandan, yalnız işçiler ailelerini de yanlarına alarak geçinme masraflarını artırmışlar, buna karşılık tasarruf imkanları azalmıştır. Harcayabileceği azalan işçilerin şirketlere yapacakları yatırımları azaltmaya yönelmeleri gerçeği (bu yatırımlar gelir-

(87) Penninx-Renselaar. A.g.e., sh. 212.

lerine oranla büyük bir miktar tutmasa bile), bu tür harcamaların işçilerin toplam harcamaları içinde ancak marjinal bir yere sahip olduğunu göstermektedir.

Bu çekingenliğin önemli bir sebebinin - daha önce izah olunan - yatırımcı işçilerin amaçlarının gerçekleşmesindeki tatminsizlik olduğunu söyleyebiliriz. Bunlardan özellikle ekonomik amaçların gerçekleşmemesi ve İHŞ'lere olan güven duygusunun bazı olaylarla azalması etkili olmuştur. Hisse senedi almış bulunan işçiler, bazı şirket girişimlerinin tam bir bozgunla sonuçlanmasını, veya hisse senedi aldıktan sonra gözle görülür herhangi bir işin yapılmadığını görmüş ve İHŞ teşebbüslerinden soğumuştur.

Ayrıca, zamanla yurtdışındaki işçilerin bu ülkelerde temelli veya uzun süreli (emekliliğine dek vs.) kalma eğilimi de artmıştır. İşçilerin büyük çoğunluğu on yıldan daha fazla süre batıda kalmıştır. Dolayısıyla da, temelde yatırımlarını yapmıştır ve doygunluk dönemi başlamıştır. Bu sefer refah dönemine geçmiştir. Tabiiyle harcamalar da artmıştır. Dış göç bir yerde süreklilik boyutuna erişmiştir. Yani, dış göç ortadan kalkmıştır denilebilir. İşçiler kısa zamanda Türkiye'ye dönme eğiliminde olmadığından taahhütlerini dahi yerine getirmemektedir. Belirtilen tüm ekonomik, sosyal ve psikolojik faktörler yurtdışındaki işçilerin İHŞ'lere katılma eğilimini azaltmıştır.

2.3. İŞÇİ HALK ŞİRKETLERİNE AİT BİLGİLER

Bu bölümde, İHŞ'lerine ait bilgilerin dökümünü yapmaya ve bunları yorumlamaya çalışacağız. İstatistiki bilgilerin bir kısmı DESİYAB ÇOŞ Envanter Çalışmasından alınmış, bir kısmı da tarafımızdan adı geçen çalışma içinden çıkarılarak hesaplanıp, derlenmiştir.

Değerlendirmeye alınan 322 şirketten 223'ü işletmeye geçmiş, faal olup, 99'u yatırım safhasında bulunmaktadır.

2.3.1. İHŞ'lerin Sektörel Dağılımı

İHŞ'nin sektörel dağılımı da şöyledir:

TABLO 7

DEĞERLENDİRMEYE ALINAN ŞİRKETLERİN SEKTÖREL DAĞILIMI

SEKTÖRLER	ŞİRKET SAYISI		
	TOPLAM	İŞLETMEDE	YATIRIMDA
TARIM	4	2	2
Hayvancılık	3	1	2
Su Ürünleri	1	1	-
MADENCİLİK	8	5	3
İMALAT	300	206	94
Tüketim Malları	(131)	(97)	(34)
Gıda-İçki	91	66	25
Dokuma Giyim	40	31	9
Ara Malları	(138)	(88)	(50)
Orman Ürünleri	22	11	11
Kağıt	9	7	2
Deri-Kösele İşleme	9	5	4
Lastik	3	1	2
Kimya	16	13	3
Cam	5	2	3
Demir-Çelik	6	6	-
Demir Dışı Metaller	8	5	3
Çimento	6	6	-
Pişmiş Kilden ve Çimentodan Gereçler	51	29	22
Seramik	3	3	-
Yatırım Malları	(31)	(21)	(10)
Taşıt Araçları	9	3	6
Madeni Eşya	3	3	-
Makina İmalat	10	8	2
Elektrik Makinaları	9	7	2
HİZMETLER	10	10	-
Ticaret	10	10	-
TOPLAM	322	223	99

KAYNAK: DESİYAB, ÇOŞ Envanter Çalışması, Ankara, 1983, sh. 27.

Tabloda'da görüldüğü gibi, İHŞ'lerinin % 93'ü imalat sektöründe bulunmaktadır. İmalat sektöründeki 300 şirketin, % 44'ü tüketim malları, % 46'sı ara malları, % 10'u da yatırım malları üretimine yöneliktir. Ara malları içinde, pişmiş kilden ve çimentodan gereçler başı çekmekte, onu, orman ürünleri ve kimya sanayii takip etmektedir. Sektörler arası yapısal bağınlaşmada geriye doğru bağlantı etkileri (backward linkage) daha yüksek olan tüketim malları üreten şirketlerden gıda ve dokuma giyim sanayileri ileri sıralarda bulunmakta; ara malları ve yatırım malları üreten sektörler içinde bulunan ve ileriye doğru bağlantı etkileri (forward linkage) daha kuvvetli olan pişmiş kilden ve çimentodan gereçler, orman ürünleri, kimya, makina imalat, kağıt, demir dışı metaller sanayiileri onları izlemektedir (88).

2.3.2. İHŞ'lerin Bölgelere Göre Dağılımı

İHŞ'nin bölgelere göre dağılımı aşağıda verilmiştir:

TABLO 8
İHŞ'LERİN BÖLGESEL DAĞILIMI

Bölge	Şirket Sayısı	Dağılım Oranı %
İç Anadolu	80	25
Karadeniz	74	23
Marmara	57	17
Ege	48	15
Doğu Anadolu	30	9
Akdeniz	18	6
Güneydoğu Anadolu	15	5
TOPLAM	322	100

KAYNAK: DESİYAB, A.g.e., sh.31 2A'dan yararlanılarak hazırlanmıştır.

Görüldüğü gibi, İHŞ'lerin en yoğun olduğu bölge İç Anadolu bölgesidir. Bu bölge içinde de, bilhassa bu kuruluşların sanayi öncüsü olduğu Yozgat, Çorum ve Konya'nın geri sayılan yörelerindedir. İç Anadolu bölgesini sırasıyla Karadeniz, Marmara ve Ege bölgeleri takip etmektedir. Her ne kadar Doğu ve Güneydoğu Anadolu Bölgesindeki dağılım düşük görülseyse de, halihazır durumyla anılan bölgelerde yatırım yapma çabası devlet girişimlerinden sonra işçi halk şirketlerindedir. Akdeniz bölgesi

de bu şirketlerden nasibini az almıştır. Ancak, diğer çalışmaları da da yaklaşık olarak aynı rakam verilmiştir. Meselâ Çalışma Bakanlığının bir yetkilisi de bu rakamı % 5.8 olarak vermiştir (89).

İmalat sanayiindeki şirketlerin bölgelerdeki sektörel dağılımı da aşağıdaki gibidir:

TABLO 9
İÇ ANADOLU BÖLGESİ

	Toplam	İşletmede	Yatırımda	Oran %
(Tüketim Malları) TÜR	32	25	7	43
(Ara Malları) ARM	34	26	8	46
(Yatırım Malları) YRM	8	5	3	11
TOPLAM	74	56	18	100

KAYNAK: DESİYAB, A.Ş., sh. 32, Ek 2A'dan yararlanılarak hazırlanmıştır.

(89) Dündar, Hayrettin. "Türk İşçi Şirketçiliği" sh.143.

TABLO 10
KARADENİZ BÖLGESİ

	Toplam	İşletmede	Yatırımda	Oran %
TÜM	23	19	4	34
ARM	36	20	16	54
YRM	8	4	4	12
TOPLAM	67	33	24	100

KAYNAK: DESİYAB. A.g.e., sh. 33, Ek 2A'dan yararlanılarak hazırlanmıştır.

TABLO 11
EGE BÖLGESİ

	Toplam	İşletmede	Yatırımda	Oran %
TÜM	18	14	4	39
ARM	21	15	6	46
YRM	7	4	3	15
TOPLAM	46	33	13	100

KAYNAK: DESİYAB. A.g.e., sh. 30. Ek 2A'dan yararlanılarak hazırlanmıştır.

TABLO 12
AKDENİZ BÖLGESİ

	Toplam	İşletmede	Yatırımda	Oran %
TÜM	10	7	-	55
ARM	8	4	-	45
YRM	-	-	-	00
TOPLAM	18	11	-	100

KAYNAK: DESİYAB, A.g.e., sh. 28. Ek 2A'dan yararlanılarak hazırlanmıştır.

TABLO 13
MARMARA BÖLESİ

	Toplam	İşletmede	Yatırımda	Oran %
TÜM	24	20	4	44
ARM	23	16	7	43
YRM	7	7	-	13
TOPLAM	54	43	11	100

KAYNAK: DESİYAB. A.g.e., sh. 34. Ek 2A'dan yararlanılarak hazırlanmıştır.

TABLO 14
DOĞU ANADOLU BÖLGESİ

	Toplam	İşletmede	Yatırımda	Oran %
TÜM	14	8	6	54
ARM	11	4	7	42
YRM	1	1	-	4
TOPLAM	26	13	13	100

KAYNAK: DESİYAB.A.g.e., sh. 29. Ek 2A'dan yararlanılarak hazırlanmıştır.

TABLO 15
GÜNEYDOĞU ANADOLU BÖLGESİ

	Toplam	İşletmede	Yatırımda	Oran %
TÜM	10	4	6	67
ARM	5	3	2	33
YRM	-	-	-	00
TOPLAM	15	7	8	100

KAYNAK: DESİYAB. A.g.e., sh. 30. Ek 2A'dan yararlanılarak hazırlanmıştır.

2.4.3. Üretilen Mallara Göre İHŞ'ler

Yapılan sınıflandırmalardan tüketim malları, ara malları ve yatırım malları üreten kuruluşların bölgesel dağılımını da çıkarmak mümkündür:

TABLO 16
TÜKETİM MALLARI ÜRETEN
KURULUŞLARIN BÖLGESEL DAĞILIMI

Bölge	Kuruluş Sayısı	Oran %
İÇ ANADOLU	32	24
MARMARA	24	18
KARADENİZ	23	17
EGE	18	14
DOĞU ANADOLU	14	11
AKDENİZ	10	8
GÜNEYDOĞU ANADOLU	10	8
TOPLAM	131	100

KAYNAK: DESİYAB. A.g.e., sh. 28-35, Ek 2A'dan yararlanılarak hazırlanmıştır.

TABLO 17
ARA MALLARI ÜRETEN
KURULUŞLARIN BÖLGESEL DAĞILIMI

Bölge	Kuruluş Sayısı	Oran %
İÇ ANADOLU	34	25
MARMARA	23	16
KARADENİZ	36	26
EGE	21	15
DOĞU ANADOLU	11	8
AKDENİZ	8	6
GÜNEYDOĞU ANADOLU	5	4
TOPLAM	138	100

KAYNAK: DESİYAB. A.g.e., sh. 28-35. Ek 2A'dan yararlanılarak hazırlanmıştır.

TABLO 18
YATIRIM MALLARI ÜRETEN
KURULUŞLARIN BÖLGESEL DAĞILIMI

Bölge	Kuruluş Sayısı	Oran %
İÇ ANADOLU	8	28
KARADENİZ	8	26
MARMARA	7	22.5
EGE	7	22.5
DOĞU ANADOLU	1	3
AKDENİZ	-	0
GÜNEYDOĞU ANADOLU	-	0
TOPLAM	31	100

KAYNAK: DESİYAB. A.g.e., sh. 28-35. Ek 2A'dan yararlanılarak hazırlanmıştır.

Tüketim malları sanayiinde İç Anadolu Bölgesi başta gelmekte, onu, Marmara ve Karadeniz bölgeleri takip etmekle beraber, Doğu Anadolu, Akdeniz ve Güneydoğu Anadolu bölgelerinin payının, bu sektörde, ara ve yatırım mallarına oranla nisbi büyüklüğü dikkat çekicidir. Gerçi, geri kalmış olan bu yörelerde, gelişmesi beklenen ilk sanayii tipi, tüketim mallarına yönelik imalat sanayiidir. Ara malları sanayiinde, 36 şirketle Karadeniz Bölgesi başta gelmekte, bölgeyi 34 şirketle İç Anadolu, 23 şirketle Marmara ve 21 şirketle Ege bölgesi izlemektedir. Doğu Anadolu, Akdeniz ve Güneydoğu Anadolu'nun payı da tüketim mallarına oranla düşmekte, bu da bölgelerin bir anlamda sanayi yapılarını da göstermektedir. Yatırım malları üreten kuruluşlar, başta İç Anadolu olmak üzere tamamen Karadeniz, Marmara ve Ege Bölgeleri arasında dağılmaktadır. Doğu Anadolu Bölgesinde bulunan bir işletme dışında, Güneydoğu Anadolu ve Akdeniz Bölgeleri'nde yatırım malları üreten işletme bulunmamaktadır.

Envanter çalışmasından anlaşıldığına göre, gıda-içki sektörü her bölgede ilk sırayı almaktadır. Pişmiş kilden ve çimentodan gereçler sanayi şirketlerinin, Karadeniz ve İç Anadolu Bölgesinde, dokuma giyim sanayiinde İç Anadolu, Ege ve Güneydoğu Anadolu bölgelerinde yoğunlaştığı gözlemlenmektedir. Sektör çeşitlenmesinin fazla olduğu bölgeler; İç Anadolu, Ege, Marmara ve Karadeniz bölgeleridir. Şirketlerin en fazla olduğu iller ise şunlardır: Konya 20, Balıkesir 17, Kayseri 16, Denizli 11, Samsun 10 ve Trabzon 10 şirket (90).

2.3.3. İHŞ'lerin Ortaklık Yapısı

Değerlendirmeye alınan şirketlerin ortaklık yapısı ile ilgili bilgilerin dökümü aşağıdaki gibidir:

TABLO 19
DEĞERLENDİRMEYE ALINAN ŞİRKETLERİN
ORTAKLIK YAPISI İLE İLGİLİ BİLGİLER
TÜRKİYE TOPLAMI

	ORTAK SAYISI			TOPLAM
	1-99	100-199	200 ve Üstü	
01.ŞİRKET SAYISI	26	44	249	(x) 319
02.ORTAK SAYISI	1.429	6.228	337.405	345.062
- Yurtiçi Ortak Sayısı	952	4.869	184.421	190.242
- Yurtdışı Ortak Sayısı	477	1.359	152.984	154.820
03.TESCİLLİ SERMAYE (Bin TL)	1.318.862	2.947.502	24.771.499	29.037.813
- Ödenmiş Sermaye(Bin TL)	1.192.259	2.402.903	20.483.654	24.078.816
04.KAMU KURULUŞLARI VE KALKINMA BANKALARI DIŞINDA;				
- % 5'den Fazla Paya Sahip Ortağı Bulunan Şirketler	8	8	30	46
- % 10'dan Fazla Paya Sahip Ortağı Bulunan Şirketler	12	18	64	94
05.İMTİYAZLI HİSSE SENEDİ OLAN ŞİRKETLER	4	5	45	54
- Yönetimde İmtiyaz	2	2	19	23
- Kâr Dağıtımında İmtiyaz	2	5	31	38
06.İMTİYAZLI HİSSE SENEDİ OLMAYAN ŞİRKETLER	22	39	203	264

(x) 3 Şirket hakkında bilgi yoktur.

KAYNAK:DESİYAB. A.g.e., sh. 48, Ek 3A.

Değerlendirmeye alınan 319 şirketin toplam ortak sayısı 345.062'dir. Yurtdışı ortak sayısı 154.820, yurtiçi ortak sayısı ise 190.242'dir. Yurtdışı ortakların toplam ortaklara oranı %46, yurtiçi ortakların oranı da % 54'dir.

Şirketlerin, 200 ve daha fazla ortak sayısı grubunda yoğunlaştıkları görülmektedir (Yaklaşık toplam şirketlerin %81'i). F.Alman ve diğer kuruluşların kabul ettiği İşçi Şirketi tanımına oldukça uygun sayılabilir. Bu oran, İHŞ'lerinde yurtdışında çalışan işçilerimizin katkı ve katılımını göstermesi bakımından anlamlıdır.

Ortaklık sayıları itibariyle bölgeler ise şöyledir:

TABLO 20

ORTAKLARIN BÖLGESEL DAĞILIMI

Bölge	Ortak Sayısı	Oran %
İÇ ANADOLU	83.093	24
KARADENİZ	63.687	18
EGE	90.180	26
MARMARA	58.148	17
DOĞU ANADOLU	21.380	6
AKDENİZ	13.246	4
GÜNEYDOĞU ANADOLU	15.314	5
TOPLAM	345.062	100

KAYNAK: DESİYAB. A.g.e., sh. 48-55. Ek 3'den yararlanılarak hazırlanmıştır.

Şirketlerinde, en fazla ortağı barındıran bölge, Ege bölgesidir. Sırasıyla İç Anadolu, Karadeniz ve Marmara bölgeleri bunları takip etmektedir.

Konumuz açısından başka bir önemli nokta da bölgeler itibariyle şirketlerin ortalama ortak sayısıdır.

TABLO 21

BÖLGELER İTİBARIYLA ŞİRKETLERİN ORTALAMA ORTAK SAYISI

Bölge	Şirket Sayısı	Ortak Sayısı	Ortalama Ortak Sayısı
İÇ ANADOLU	80	83.093	1038
KARADENİZ	74	63.687	860
EGE	48	90.180	1878
MARMARA	57	58.148	1020
DOĞU ANADOLU	30	21.380	712
AKDENİZ	18	13.246	735
GÜNEYDOĞU ANADOLU	15	15.314	1020
TOPLAM	322	345.062	GENEL ORT. 1071

KAYNAK: DESİYAB. A.g.e., sh. 48-55. Ek 3'den yararlanılarak hazırlanmıştır.

Ortalama ortak sayısının 1878 ortak ile Ege bölgesinde en yüksek olduğu anlaşılmaktadır. Bu oranın, Türkiye şartları içinde düşünüldüğünde gerçekten ileri olduğu söylenebilir. İHŞ'nin bünyesindeki ortakların Türkiye ortalaması da 1071'dir, ki bu rakam, çalışmamıza esas teşkil eden şirketlerin büyük ölçüde

halka açıldığını göstermektedir. İç Anadolu Bölgesi, Marmara ve Güneydoğu Anadolu Bölgesi'nde bulunan şirketlerin ortak sayısı genel ortalama civarında bulunmakta, çok düşük bir standart sapma göstermektedir. Bununla beraber, Akdeniz, ve Karadeniz bölgelerindeki şirketlerin ortak sayıları Türkiye ortalamasının oldukça altındadır. Ortalama ortak sayısının dağılımının variance'ı 0.82'dir. Burdan anlaşılmaktadır ki, İHŞ'lerinin bünyelerindeki ortakların sayısı ortalama olarak bölgeden bölgeye belirgin farklarla dağılmıştır.

TABLO 22

BÖLGELERE GÖRE YURTDIŞI ORTAK SAYISI

Bölge	Yurtdışı Ortak Sayısı	Oran %
İÇ ANADOLU	49.360	32
KARADENİZ	26.736	17.2
EGE	45.222	29.2
MARMARA	25.373	16.4
DOĞU ANADOLU	5.934	3.83
AKDENİZ	2.091	1.41
GÜNEYDOĞU ANADOLU	104	0.07
TOPLAM	154.820	100.00

KAYNAK: DESİYAB. A.g.e., sh. 48-55. Ek'3'den yararlanılarak hazırlanmıştır.

Yurtdışı ortakların % 32'si İç Anadolu % 29'u Ege bölgesi menşelidir. Bu oran, Ege bölgesinin İHŞ'ndeki payının çok üstündedir. Ancak daha önce ifade olduğu gibi, Ege bölgesi

aynı zamanda Türkiye genelinde en fazla ortağın bulunduğu bölgedir (Toplam ortak sayısının % 26'sı bu bölgede toplanmıştır). Ege bölgesini, Karadeniz ve Marmara bölgeleri takip etmektedir. Doğu Anadolu, Akdeniz ve Güneydoğu Anadolu bölgelerinin payı, yok denecek kadar sılıktır. Şunu da belirtmek gerekir ki; bu oran, yurtdışındaki işçilerimizin menşesi olarak bölgesel dağılımıyla da ilgilidir.

Bölgeler itibariyle yurtdışı ortak sayısının toplam ortak sayısına oranı aşağıda verilmiştir.

TABLO 23
BÖLGELERE GÖRE YURT DIŞI ORTAK ORANI

Bölge	Yurtdışı Ortak Oranı %
İÇ ANADOLU	59
KARADENİZ	41
EGE	50
MARMARA	43
DOĞU ANADOLU	38
AKDENİZ	16
GÜNEYDOĞU ANADOLU	0.007
GENEL ORTALAMA	46

KAYNAK: DESİYAB. A.g.e., sh. 48-55. Ek 3'den yararlanılarak hazırlanmıştır.

Görüldüğü gibi, İç Anadolu bölgesindeki şirketler, daha çok, yurtdışı ortak oranını esas alan İşçi Şirketi tanımlarına uygundur. Bunun yanında Ege, Marmara, Karadeniz ve Doğu Anadolu

bölgesindeki şirketlerde yurtdışı menşeli ortak oranı belirgin, Akdeniz bölgesinde çok az, Güneydoğu Anadolu bölgesinde ise hemen hiç yoktur. % 46'lık genel ortalama, bu şirketlerdeki yurtdışı ortak sayısının ağırlığını ve bilhassa öncülüklerini göstermektedir.

2.3.4. İHŞ'lerin Sermaye Yapısı

İHŞ'lerin toplam sermayesi 29.037.863.000 TL'dir.

Tablo (24) den anlaşıldığına göre, tescilli sermayenin ise büyük ölçüde (% 82'si) ödenmiş olduğunu görmekteyiz. Kamu Kuruluşları ve Kalkınma Bankaları Dışında % 10'dan fazla paya sahip ortağı bulunan şirketlerin sayısı 94'dür. Bunun toplam şirketlere oranı % 29'dur. Yine 54 şirkette ise imtiyazlı hisse senedi bulunmaktadır. Bunun, toplam şirket sayısına oranı % 16 dır. İmtiyazlı hisse senetlerinin 23'ü yönetimde, 38'i de kâr dağıtımında imtiyaz taşımaktadır.

TABLO 24

BÖLGELERE GÖRE SERMAYE/ŞİRKET DAĞILIMI

Bölge	Sermaye/Şirket Sayısı (Bin TL)
İÇ ANADOLU	87107
KARADENİZ	58723
EGE	94810
MARMARA	155386
DOĞU ANADOLU	71100
AKDENİZ	72745
GÜNEYDOĞU ANADOLU	81457
ORTALAMA	91027

KAYNAK: DESİYAB. A.g.e., sh. 48-55. Ek 3'den yararlanılarak hazırlanmıştır.

Türkiye genelinde ortalama her şirket için 91.027.000 TL lik sermaye düşmektedir. İç Anadolu, ve Ege bölgesindeki şirketler ortalama olarak bu miktarda sermayeli kuruluşlardır. Marmara bölgesindeki şirketler ise Türkiye ortalamasının çok üzerinde, yaklaşık olarak Güneydoğu Anadolu, Doğu Anadolu ve Akdeniz bölgelerindeki şirketlerin 2, Karadeniz bölgesindeki şirketlerin 3 katı sermayeye sahip kuruluşlardır. Yukarıdaki oranlar aynı zamanda bölgelerdeki firmaların büyüklüğü, hatta ölçeği hakkında da fikir vermektedir.

TABLO 25

BÖLGELERE GÖRE SERMAYE/ORTAK DAĞILIMI

(Bin TL)

Bölge	Sermaye	Sermaye/Ortak
İÇ ANADOLU	6.881.527	83
KARADENİZ	4.286.787	67
EGE	4.740.510	53
MARMARA	8.546.227	174
DOĞU ANADOLU	2.133.000	100
AKDENİZ	1.309.410	99
GÜNEYDOĞU ANADOLU	1.140.402	75
TOPLAM	29.037.863	84

KAYNAK: DESİYAB. A.g.e., sh. 48-55. Ek 3'den yararlanılarak hazırlanmıştır.

Türkiye genelinde ortak başına 84.000 TL.lık sermaye düşmektedir. Bu da bize ülke genelinde İHŞ'nin ortaklığın çok ve ufak birimlere dağılma amacına ulaştığını göstermektedir. Şirket başına sermaye oranında olduğu gibi, sermaye/ortak oranı da Marmara bölgesinde diğerleriyle kıyaslanmayacak derecede yüksektir. Aynı oran, Doğu Anadolu ve Akdeniz bölgesinde de nisbi olarak daha yüksektir. Karadeniz ve Güneydoğu Anadolu bölgesinde ise düşüktür. Ege bölgesinin durumu ise ilginçtir: bu bölgemiz en düşük sermaye/ortak oranına sahiptir. Bölgedeki şirketlerin ortakları ortalama 53000 TL sermaye ile katılmışlardır. Bu durumda, Ege bölgesindeki İHŞ'leri, en fazla ortağı bünyesinde bulunduran şirket ve ortak başına sermayeleri düşük kuruluşlardır.

Şirket başına ortak sayısı, yine en fazla bu şirketlerdedir. Bunların genelde çok sayıda ortağın mütevazı katılımlarıyla kurulmuş çok ortaklı şirketler olduğu anlaşılmaktadır.

2.3.5. İHŞ'lerde İstihdam Durumu

İşçi şirketi fikrinin doğuşundaki psikolojik saiklerden biri de, beklenen istihdam etkisinden kaynaklanmaktadır. Yurtdışında çalışan işçiler, bu kuruluşların öncülüğünü yaparken, ülke ve bölge kalkınması, gelecek garantisinin yanında, vatandaşlarının, kendilerinin çektiği çileyi çekmemesi, kendi ülkesinde çalışması, hatta kendilerinin kuracakları işletmelerde çalışmalarını düşünmüşlerdir. Bu bakımdan, istihdam bu konu da önemli bir boyuttur. 1977'de yapılan bir araştırmada 160 İşçi Halk Şirketindeki istihdam hacmi 5.296 olarak tesbit edilmiş, bunun ek yatırımlarla 39.425'e çıkacağı belirtilmiştir (91).

Bir fikir vermesi bakımından 1980 yılına ait bir çalışmada, İşçi Şirketlerinin bölgeler itibariyle yarattığı İstihdam bakımında fayda vardır.

(91) Şenel, Şengün. A.g.e., sh. 10.

TABLO 26

İİŞ'LERDE BÖLGELERE GÖRE İSTİHDAM-DAĞILIMI-1980

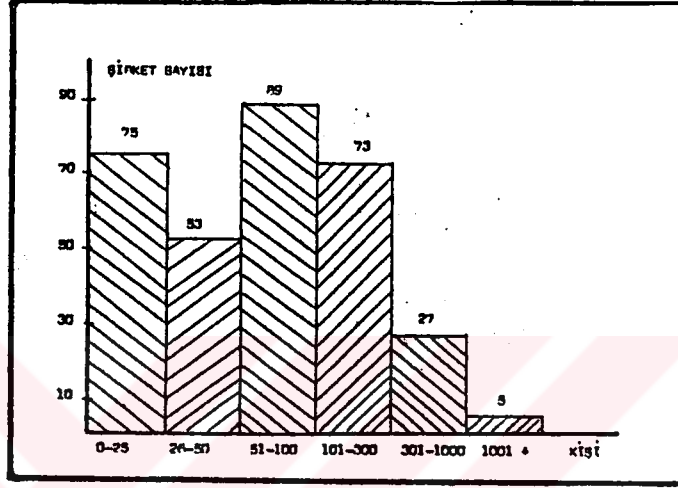
Bölge	Proje	Yatırım	Üretim	Toplam	Oran %
İÇ ANADOLU	623	1698	7078	9399	90.23
EGE	60	3696	4195	7951	25.67
MARMARA	702	1831	2241	4774	15.38
KARADENİZ	557	1373	1484	3414	11
DOĞU ANADOLU	150	1864	590	2604	8.38
AKDENİZ	-	979	609	1588	5.12
GÜNEYDOĞU ANADOLU	60	283	965	1308	4.22
TOPLAM	2152	11724	17162	31038	100.00

KAYNAK: Dündar, Hayrettin. "Türk İşçi Şirketçili ve Türk-Alman İntibak Anlaşmasının Etkileri", UÜ İİBF, F.Almanya'da Çalışan Türk İşçilerinin Toplu Dönüşleri ve Türkiye ile F.Almanya'da Uyum Sağlamaları Semineri, 16-18 Mart 1982, UÜ Basımevi, Bursa, 1982, s. 154.

İşçi Şirketlerinin yarattığı istihdam İç Anadolu ve Ege bölgelerindedir. Diğer bölgelerin, Marmara bölgesi dışında, istihdam bakımından etkileri sılıktır.

Değerlendirmeye alınan şirketlerdeki istihdam durumu incelendiğinde, bu şirketlerin, tam kapasitede toplam 41393 kişiye iş imkânı sağladığı ortaya çıkmaktadır. Aşağıda, istihdam hacmine göre şirketler gruplandırılmıştır.

ŞEKİL I
İSTİHDAM



KAYNAK: DESİYAB. A.g.e., sh. 10.

Ortak sayısı ve çalışanlar, ayrıca aileleri ile birlikte düşünüldüğünde bu şirketler iki milyon vatandaşımızın ekonomik durumları ile çok yakından ilgilidir (92).

Diğer yandan, düzenli tam gün istihdamın yanısıra, bazı projeler, ek mevsimlik işçi istihdamı gerektirmektedir. Tuzmak, tuz istihracı için yazın fazla işçi çalıştırmaktadır. Ketsan sonbaharda keten toplamak için fazla işçi çalıştırmaktadır (93).

(92) DESİYAB. A.g.e., sh. 10.

(93) Penninx-Renselaar. A.g.e., sh. 140.

Sayıda az bazı projelerde, dolaysız etkiler kadar istihdam konusunda dolaylı etkiler de görülmektedir. Kurulan fabrikalar ileri ve geriye doğru bağlantılar yoluyla pekçok sanayinin gelişmesini sağlamanın yanında, o yöreyi geliştirmekte ve o yöreye yönelik hizmetlerin artmasına sebep olmaktadır. Yetaş'ın kireç fabrikası, ocaktan firmaya kadar kireç taşıma işine girerek veya parça başına iş yaparak, birçok kimseye taşımacılıkta istihdam imkânı sağlamıştır. İleri derecede otomatlaşmış bir sanayi olan Yibitaş Çimento Fabrikası da birçok taşımacı ve şoföre iş sahası açmıştır (94). İHŞ'lerin sektörel ve bölgesel yönden dağılık olmaları yüzünden, istihdam üzerine dolaylı etkilerini tam olarak tesbit etmek çok zordur. Bununla beraber işletmedeki her iş yerinin şirket dışında 2-2.5 iş yerinin doğmasına sebep olduğu tahmin olunmaktadır (95).

2.3.6. Kapasite Kullanım Oranları Ve Kâr/Zarar Durumları

Çalışmada esas alınan, işletme aşamasında bulunan 223 şirketin sadece 128'inin kapasite ve 1981 yılı üretimi hakkında bilgi mevcuttur (96). Bunlardan 1981 yılında % 70 ve daha yukarı kapasite kullanımı ile faaliyet gösterebilen ancak 28 şirket

(94) A.g.e., sh. 140.

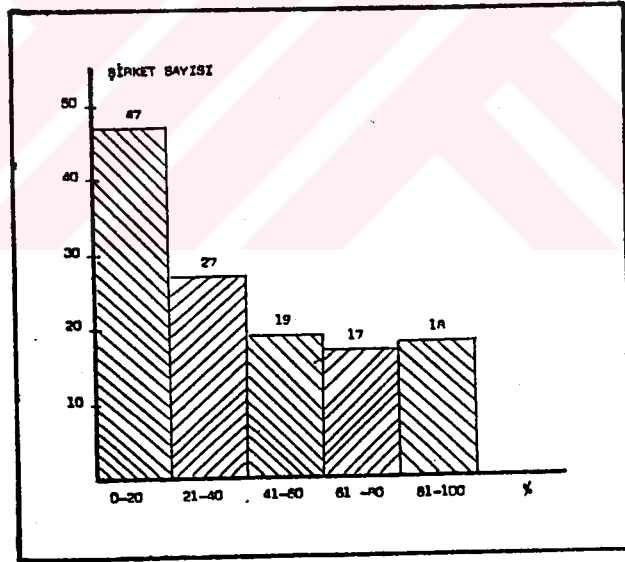
(95) İSOPLAN. A.g.r., sh. 9.

(96) DESİYAB. A.g.e., sh. 66-75.

bulunmaktadır. Gıda-içki sektöründe faaliyet gösteren 39 şirketin ortalama kapasite kullanım oranı % 33, kimya sektöründe 11 şirketin ortalama kapasite kullanım oranı % 32'dir. Dokuma ve giyim sektöründeki 20 şirket için bu oran % 45, pişmiş kilden ve çimentodan gereçler sanayiindeki 11 şirkette % 27 olarak bulunmuştur. 128 şirket için ortalama kapasite kullanım oranı %40 olmuştur.

ŞEKİL II

KAPASİTE KULLANIM ORANI



KAYNAK: DESİYAB. A.g.e., sh. 11.

Görüldüğü üzere, kapasite kullanım oranı çok düşüktür. Hemen belirtmeliyiz ki 1981'de Türkiye sanayiinde kapasite kullanım oranı daha yüksek değildir. Düşük kapasite oranına, eko-

nomik ortam, talep eksikliği ve uygulanan ekonomik politikaya ayak uyduramama - öz kaynak ve işletme sermaye yetersizliği - nin yanında, incelenen şirketlerin kendi özel sorunlarının yanı sıra payının da olduğu düşünülebilir.

262 şirketin bilançolarından çıkarılan şirketlerden 95'i 1981 yılında kâr etmiş, 167'si de zarar etmişlerdir. Toplam kâr, 6.818.640.000 TL. toplam zarar ise 2.961.115.000 TL'dir (97). Maalesef, bu şirketlerin 1981 yılındaki zararı büyüktür.

2.3.7. İHŞ'lerde Dış Ticaret

İHŞ'lerde Dış ticaret Tablo (27) deki gibidir:

TABLO 27

İHŞ'LERDE DİŞ TİCARET

Döviz	İhracat	İthalat
§	61.987.705	9.455.130
DM	213.000	4.983.877
SF	-	526.105
FF	-	18.661
JY	-	13.984.902
TOPLAM (§)	62.514.816	30.224.950

KAYNAK: DESİYAB. A.g.e., sh. 75. Ek. 7.

(97) A.g.e., sh. 66-75.

Esas alınan şirketlerin dış ticaretine bakıldığında, ülke ekonomisi için İHŞ'lerin dış ödemeler dengesine olumlu katkıda bulunduğunu müşahede etmekteyiz. Bu şirketler, 62.5 milyon dolarlık ihracatta bulunurken sadece 30 milyon dolarlık ithal-girdisi kullanmışlardır. Ülkeye kazandırılan net döviz miktarı 32.289.866 \$'dır. İHŞ'lerin, çok fazla ihracata yönelik sanayiler olmamakla beraber ithal girdileri az olan en azından ithal-ikame edici fonksiyonu olan kuruluşlar olduğu ifade edilebilir.



2.4. İHŞ'LERİN SORUNLARI VE TEKLİFLER

2.4.1. İHŞ'lerin Sorunları

Esas itibariyle, İHŞ'lerin sorunları buldukları safhalar ne olursa olsun iç içedir. Ancak, İHŞ'lerin sorunlarını daha iyi inceleyebilmek için, bunları buldukları safhalara göre ele almakta fayda vardır.

1. Planlama safhasındaki sorunlar
2. Yatırım safhasındaki sorunlar
3. İşletme safhasındaki sorunlar

2.4.1.1. Planlama Safhasındaki Sorunlar

İHŞ'lerin büyük bir kısmı daha planlama safhasında bazı sorunlarla karşılaşmakta; bu safhada çözülemeyen sorunlar, ileride daha kötü sonuçlara yol açmaktadır. Bu sorunları şöyle özetleyebiliriz:

A) Genel Sorunlar:

1) Tecrübeli Yönetici Sorunu:

İHŞ'lerdeki öncü kadrolar genellikle, ya yurtdışında

çalışan işçiler ya da, Türkiye'deki ufak tasarruf sahibi olan kişiler olmaktadır. Daha önce böyle büyük bir projeyi gerçekleştirmemiş olan bu şahıslar, sermayenin toplanmasında, itibarlarından ve ikna kabiliyetlerinden kaynaklanan başarılarını, projelerinin gerçekleşmesinde de aynı şekilde gösterememektedirler. Yüksek ücret karşılığında, iyi, profesyonel yönetici kadroların gerçekleştirilmesi yoluna gidilmeyince şirketin kuruluş safhasında, üretim safhasında da kendini hissettirecek pek çok soruna sebep olmaktadır.

2) Yatırımlar Konusunda Başvurulacak Yetkili Bir Kamu Kuruluşunun Bulunmayışı

İHŞ'lerin birçok konuda hatalı karar alması ve hareket etmesi, gerektiğinde kendisine yardımcı olacak bir kuruluşun bulunmayışından da kaynaklanmıştır (98). Ancak, DESİYAB proje değerlendirilmesi konusunda son yıllarda daha etkin rol almaya başlamıştır.

3) Bürokratik Engeller ve Kuruluş Masraflarının Çokluğu

İHŞ'lerin kuruluş ve çalışmalarını düzenleyen bir özel kanunun olmayışı yüzünden, İHŞ'lerin kuruluş formaliteleri yıl-

(98) Yüksel, Birol. A.g.e., sh. 27.

larca sürebilmektedir. Bu durum da, kuruluş safhasında kurucular arasındaki şevkin kırılmasına ve ilk heyecanın sönmesine, soğumaya, hatta şüpheler doğmasına yol açmaktadır. Kuruluş aşamasındaki İHŞ'ler'e harç vs. masraflardan bir muafiyet olmaması, küçük tasarrufları birleştirerek İHŞ'leri kurma teşebbüsünde bulunanların gözünü korkutmaktadır.

4) Yüksek Enflasyon Nedeniyle Projelerin Gecikmesi

Yüksek enflasyon sebebiyle projelerin gerçekleşmesindeki gecikmelerin maliyetleri artırması ve projelerin yarım kalma tehlikesine maruz kalması bu aşamada en önemli sorunlardandır.

5) Kötü Niyetli Kişilerin İstismarı

Tecrübesiz ve kötü niyetli kişilerin yurtdışındaki işçilerimizi istismar etmesi İHŞ'lere olan güveni yıkmaktadır. Zor şartlar altında toplanan paraların bazı suistimallere gitmesi bilhassa yurtdışında takibi güç bir hadise olduğundan bu konuda işçilerin duyarlı olması gerekmektedir.

6) Tip - Sözleşme Eksikliği

İHŞ'lerin kendine has özelliklerini gözönüne alarak düzenlenen bir "Tip-Sözleşme" nin bulunmayışı yüzünden bazı şirket

mukavelelerine konan özel hükümler, gerek sermayenin toplanmasını, gerek yönetimin yetenekli kimselere geçmesini ve gerekse şirketin menfaatine olacak birçok faaliyetin yapılmasını engellemektedir (99).

7) Ortaklar Arasındaki Kişisel, Bölgesel Çekişmeler (100)

Ortaklar arasında çıkan kişisel veya bölgesel gruplaşmalar neticesinde çıkan ihtilaflar İHŞ'lerin ölü doğmasına yol açabilmektedirler.

8) Ortakların Dağınıklığı

Bilhassa ortakların çoğunluğunun yurtdışında olduğu şirketlerde ortakların dağınıklığı, genel kurulların toplanamaması ve iletişim eksikliğine sebep olmaktadır (101), Bu da, ortakların heyecanını köreltmektedir.

(99) A.g.e., sh. 28.

(100) Dündar, Hayrettin. "Türk İşçi Şirketlerinin Geliştirilmesi", A.g.t., sh. 625.

(101) Hamitoğulları, Beşir. "İktisadi Gelişmeye Dayanak Yapılamayan Özgür Küçük Girişimler", Desiyab 2. Sempozyumu 1-2 Temmuz 1981, Ankara, DESİYAB Yayın No: 4, Ankara, 1981, sh. 79.

9) Ortakların Taahhütlerini Yerine Getirmeyişleri

Birçok sebebe dayalı olarak ortaklar sermaye taahhütlerini yerine getirmemekte, bu da, daha başında finansman sorununa ve projelerin gerçekleşmesinin gecikmesine yol açmaktadır.

B) Projelerde, Üretim Sahası ve Yer Seçiminden Kaynaklanan Sorunlar

Planlama safhasından kaynaklanan, esas itibariyle genel sorunlar başlığı altında işlenen yönetici sorunuyla yakından ilgili önemli sorunlar, projelerin yer ve üretim sahası seçiminden kaynaklanmaktadır.

1) Üretim Sahası Seçimi

İHŞ'ler genellikle kurulmaya niyetlenildiğinde yer ve üretim sahaları seçimi sonraya bırakılmaktadır. Bunlardan biri, bazen tesbit olmakla beraber, ki bu genellikle işletmenin faaliyette bulunacağı yerdir - para toplandığında yer ve üretim sahası seçimi yapılmamış olmasıdır. Oysa, TTK 271. maddesine göre bir çok ortaklı şirket, kuruluş sözleşmesinde, yatırımı yapacak işletmenin mahiyetini belirtmek zorundadır. Pratikte ise,

İHŞ kurucuları açık kapı bırakma taktiği olarak da nitelendirilen (102) bir yola başvurmuştur:

Kurucular, şirketlerinin "amaç ve faaliyet alanlarını" olabildiğince yuvarlak terimlerle ifade etmekte, böylece ileride kendilerine çekici gelebilecek bir alanı seçme imkânını sağlamaktadırlar. Örnek olarak Doğkarsan A.Ş.'nin kuruluş sözleşmesindeki faaliyet alanına bir göz atalım (103):

- Gemi yapımı,
- Mobilya sanayi, kontraplak, sunta, paket ve sandık, selüloz,
- Çimento, kireç ve inşaat malzemeleri,
- Dericilik,
- Sentetik elyaf, ip, çuval,
- Tarım ve hayvan ürünleri işleme sanayii,
- Turizm.

Şirketin tam ismi de potansiyel ilgi alanlarının ne denli geniş olduğunu göstermektedir: Doğu Karadeniz Gemi-Orman ve Toprak Sanayii A.Ş.

(102) Penninx, Renselaar. A.g.e., sh. 263.

(103) A.g.e., sh. 263.

Bir arařtırmaya gre (104), İHŞ'lerin, % 13' konularını tesadfen, % 27'si kuruluřlarını tamamladıktan sonra blgele-
rindeki tccarlara danıřarak, % 15'i eřitli Bakanlık ve Banka-
lara danıřarak ve % 23' ise hibir kiři ya da kuruma danıřmadan
tesbit ettikleri saptanmıřtır.

İHŞ'lerin faaliyet alanlarını nceden semeyiřlerinin
bir sebebi de teřvik belgesi alabilmek iin DPT'nin nereceėi
sahayı beklemektir.

İHŞ'lerin kuruluřunda faaliyet sahasını tam olarak se-
memesi; "Elbet bir iř yaparız" gibi niyetlerle kurulması; bu
řirketlerin yanlıř faaliyet sahalarına hazırlıksız girmelerine
yol amaktadır.

2) Yer Seėimi

İlk İHŞ olan Trksan, kendine faaliyet yeri olarak Tr-
kiye'nin en geliřmiř yresi olan İstanbul ve evresini seėmiř-
tir. Daha sonra kurulan İHŞ'lerin oėunluėu, Trkiye'nin deėi-
řik yrelerine daėılmıř, yresel iřletmelerdir. Bu blgesel iř-
letmeler, yer seėiminde byk lde hissi davranmakta, daha

(104) Dndar, Hayrettin. "Trk İřři řirketlerinin Geliřtiril-
mesi", A.g.t., sh. 625.

çok ekonomik olmayan duyguların etkisiyle kendi yöresine böyle bir işletme açmayı hedeflemektedir. Bölgesel çekişme o denli güçlüdür ki, aynı kasaba içinde dahi, kuruluşun yeri hakkında, mahalleler arasında tartışma olabilmektedir. Bu durumda, üretilen mala göre, hammaddeye veya pazara uzaklık ve altyapı durumları dikkate alınmadan girişilen faaliyet, ekonomik sorunlara yol açmaktadır.

2.4.1.2 . Yatırım Safhasındaki Sorunlar

Aslında, planlama safhasındaki sorunlar yatırım safhasındaki sorunların ana kaynağını teşkil etmektedirler. İHŞ'lerin yatırım safhasında karşılaştıkları sorunları şöyle sıralamak mümkündür:

1) İşçilerin Sermaye Taahhütlerini Yerine Getirmeyişleri

İşçilerin sermaye taahhütlerini yerine getirmeyişleri bu safhada da sorun olmaktadır. Diğer yandan, yatırımların bir devlet kuruluşunca teminat altına alınmaması, kredi yetersizliğinden veya yokluğundan yatırımların gecikmesi hisse senetlerinin satışını zorlaştırmaktadır.

2) Teşvik Kredisi Uygulamasındaki Güçlükler

İHŞ'ler, alınan teşvik belgesinde öngörülen krediyi verecek muhatap bir banka bulunmayışından, bulunsa bile kredinin verilmesinin geciktiğinden şikayetçidirler (105).

3) Yanlış Teknoloji Seçimi ve Yatırım Politikası

Yatırım safhasındaki sorunların önemli bir kısmı yanlış teknoloji seçiminden ve yatırım politikasının ehil ellerce yürütülme-yişinden kaynaklanmaktadır. Makine seçimi sırasında kaliteli eleman ve yönetici istihdam edilmemesi yüzünden teknoloji seçiminde isabetli karar alınamamaktadır. Çeşitli tekniklerin yeterince değerlendirilmemesi veya yanlış bir tasarruf endişesiyle hareket edilmesi yatırımı verimsizleştirmektedir. Tekniğin yapısı değerlendirilmeden en ucuz tekniğin tercihi hatasına düşülmektedir.

322 İHŞ'den (99'u yatırım safhasında) 56'sı teknik sorunları olduğunu belirtmişlerdir (106).

Dışarıdan geri teknolojinin ithal edilmesi veya modası geçmiş eski makinaların alınması, teknoloji seçiminde sık düşü-

(105) Hamitoğulları, Beşir. A.g.t., sh. 79.

(106) DESİYAB. A.g.e., sh. 88-89.

len hatalardandır. Bunun yanında, bazı kuruluşlarda teknoloji seçimi ve siparişi yapmadan fabrika binasının yapımına başlandığı da görülmektedir (107).

4) Döviz Teminindeki Gecikmeler

Yurtdışından alınacak makina ve teçhizatın, döviz karşılıklarının temini ve transferler zaman almakta, yatırım uzamakta, girdi fiyatları artmakta, bu nedenlerle öz kaynak ve krediler ihtiyacı karşılayamamaktadır (108).

5) Yabancı Kaynak-Öz Kaynak Dengesizliği

Sürekli değişen kurlar karşısında, hiçbir ayrıcalığı olmayan İHŞ teşebbüslerinin borçları artmakta, dolayısıyla yabancı kaynak - öz kaynak dengesi bozulmakta ve yeniden finansman sıkıntısı başlamaktadır (109).

6) Fiyat Artışları

Fiyat artışları ve sürekli yapılan devalüasyonlar, yatı-

(107) Yüksel, Birol. A.g.e., sh. 29.

(108) Hamitoğulları, Beşir. A.g.t., sh. 79.

(109) Hamitoğulları, Beşir. A.g.t., sh. 79.

rım maliyetlerini artırmaktadır. 1975-1979 döneminde toptan eşya fiyatları endeksindeki artış % 400 civarında olmuştur. 1975 yılında finanse edilen projeler ele alındığında, gerçekleşen yatırım maliyetlerinde projelere göre artışların asgari % 250'nin üstünde olduğu belirlenmektedir (110).

7) Yatırım Döneminin Uzaması

Yatırım döneminin uzaması, bu dönemde planlanandan daha fazla faiz ödemesine yol açmakta, bu da, finansman sıkıntısını artırmaktadır.

8) Kur Farkları

Döviz kredilerine, daha önceki yıllarda tanınan, kur riski garantisinin 1978 yılında kaldırılması sonucu, bu garantiyi de dikkate alarak yatırıma giren firmaları ve yapılan finansman planlarını sağlıklı hale getirmiştir (111). İHŞ yöneticilerinin en fazla şikayetçi olduğu konuların başında yatırımlarda kur garantisinin bulunmayışı gelmektedir. Devalüasyonlar-

(110) Tokpınar, Metin. A.g.t., sh. 107.

(111) A.g.t., sh. 107-110.

dan doğan kur farkları, faiz ve amortismanların ve dolayısıyla üretim maliyetlerinin artmasına, uzun süre kâr edilmemesine veya elde edilen kârların uzun süre borç ödemelerine tahsis edilmesine ve sonuçta temettü dağıtılmamasına sebep olmaktadır. Sadece bu durum bile İHŞ'lerin rekabet gücünü ortadan kaldırmaktadır. Çünkü, karşılarındaki işletmeler, peşin döviz alarak, kur değişikliklerinden etkilenmeden, gerekli makina ve teçhizatı ithal edebilmektedir (112).

9) Yöneticilerin ve Ortakların Yanlış Tutum ve Davranışları

Teknoloji ve yer seçimindeki hatalar ve finansmanı iyi programlanmayan yatırımlara girilmesi, genelde yöneticilerin ve ortakların tecrübe ve yeteneklerinin azlığından kaynaklanmaktadır. Görev alan yetenekli yöneticiler ise, çoğu zaman bir süre sonra çeşitli sebeplerden dolayı ayrılmak istemektedirler. Yönetim sorunu, diğer sorunları da potansiyel olarak bünyesinde bulundurmaktadır.

(112) Yüksel, Birol. A.g.e., sh. 30.

2.4.1.3. İşletme Safhasındaki Sorunlar

1) İşletme Sermayesinin Yetersizliği

Yatırım aşamasındaki finansmanla ilgili sorunlar üretim safhasında da devam etmekte, ayrıca bunlar, üretim safhasına gelindiğinde, işletme sermayesinin yetersiz kalmasına sebep olmaktadır. Bu da sermaye artırımını ve yeniden kredi bulmayı gerektirmektedir. Çalışmada esas alınan 322 şirketten (223'ü işletme, 99'u yatırım safhasında) 208'i finansman sorunu olduğunu belirtmişlerdir (113). İşletme sermayesinin yetersizliği Türkiye'nin ekonomik hayatında, genelde etkili olduğu gibi, İHŞ'leri de önemli ölçüde zaafa uğratmaktadır.

2) İşletme Kredilerinin Yetersizliği

İşletme sermaye açığının kapatılması için, gerekli olan kısa vadeli kredi ihtiyacı, teminatın, hiç veya yeterli olmaması yüzünden, bilhassa özel bankalardan, güç temin edilmekte, hatta temin edilememektedir. Kısa vadeli ticari krediler, mal varlığı, itibar ve iş yeteneğine bağlı olarak verilmektedir.

(113) DESİYAB. A.g.e., sh. 88-89.

Ticari bankalar, bu özelliklerin İHŞ'lerde bulunmadığı gerekçeyle kredi taleplerini geri çevirmektedir (114). Sadece, DESİYAB, TSKB ve Halk Bankası gibi kuruluşların kredileri ise ihtiyacı tam olarak karşılayamamaktadırlar.

3) Yurtiçi ve Yurtdışı Ortak Temini

İHŞ'ler, aslında amaçlarına da uygun olarak, finansman açığını, yurtiçi ve yurtdışından yeni ortaklar temin ederek, hisse senetleri ihraç ederek karşılamaya çalışmaktadır. Ancak daha önceki kısımlarda izah olunduğu gibi yurtdışından ortak temini çeşitli nedenlerden dolayı güçleşmiştir. Esasen, kârlı olmayan işletmelerin hisse senetlerinin yurtiçinde de pazarlanması güç olduğundan, İHŞ'ler finansman açığını, yeni ortak temini yoluyla da kapatmakta pek başarılı sayılmazlar. Nitekim, 322 İHŞ'den 106'sı yurtiçi ve yurtdışı ortak temini sorunları bulunduğunu ifade etmişlerdir (115)

(114) Yüksel, Birol. A.g.e., sh. 31.

(115) DESİYAB. A.g.e., sh. 88-89.

4) Hammadde ve Enerji Sıkıntısı

Belirli dönemlerde, döviz darboğazlardan dolayı hammadde temini güçleşmiş, bu da İHŞ'lerin üretimini de etkilemiştir. Hatta, ülke düzeyinde, zaman zaman uygulanan - enerji açığından kaynaklanan - enerji kısıntıları da İHŞ'lerde, bazı dönemlerde sorun teşkil etmişlerdir.

5) Personel Sorunu

İHŞ'lerin, en önemli sorunlarından biri de, teknik ve kalifiye personel ve yönetici sorunudur. Vasıflı eleman kıtlığı, İHŞ'lerin üretiminde insan sorununu gündeme getirmektedir. 322 şirketten 98'i, teknik ve kalifiye eleman kifayetsizliğinden şikâyetçidir. Hatta, İHŞ' yöneticileri (82 şirket), yönetici sorunu olduğunu belirtmektedir (116). İyi yöneticiler, genellikle yetiştikleri muhit dışına çıkmada gönülsüz davranmakta, dolayısıyla ülkenin belirli merkezlerinde çalışmayı tercih etmektedirler. Diğer yandan, İHŞ'lerde yöneticilik, maddi olarak da iyi yöneticiler açısından cazip sayılmamaktadır.

(116) A.g.e., sh. 88-89.

6) Pazarlama Sorunu

Yüksek enflasyon oranlarının seyrettiği dönemlerde, talep ve dolayısıyla etkin bir pazarlama sorunu olmayan İHŞ'ler; ülke genelinde bu yapının, talep kırıcı önlemlerle değiştirilme çabasının ekonomik politikaya hakim olduğu 1980 sonrası dönemde, pazarlama sorunuyla karşı karşıya kalmışlardır. Düşen talebe uygun üretime geçilemeyişi, bu arada, iyi pazarlama mekanizmalarının tesisindeki gecikmeler, İHŞ'leri güç durumda bırakmıştır. İç pazardaki talep gerilemesi, yüksek kur ve ihracat teşvik tedbirleriyle dengelenmeye çalışılmışsa da, bu konuda da yetişmiş, tecrübeli elemanlara ihtiyaç vardır. İç ve dış pazarlama sorunu olan 106 İHŞ bulunmaktadır (117).

2.4.2. Teklifler

2.4.2.1. Genel Teklifler

1) Devlet, İHŞ'lere yükledikleri önemli fonksiyonlardan dolayı - her türlü desteği sağlamalı, bunları, sadece dışarıdan

(117) A.g.e., sh. 88-89.

desteklemekle kalmayıp, İHŞ'lerin yapılarını da ıslah edici tedbirler almalıdır. Nitekim, içinde bulunduğumuz dönemde, hükümet yetkilileri, İHŞ'lere yardım edileceğini açıklamıştır.

2) Yeni İHŞ'lerin kurulmasından çok, mevcut İHŞ'lerin sorunlarının çözümüne ve yapılarının ıslahına çalışılmalıdır.

3) Yeni kurulacak İHŞ'lerde, daha önce belirtilen sorunlar dikkate alınarak, yapının başında sıhhatli olmasına çalışılmalıdır.

4) Ekonomik olmayan ve sürekli devlete yük olan işletmelerin tasfiyesine gidilmelidir.

5) İHŞ'lerin, düştükleri kriz anlarında, kuruluş, amaç ve sosyal fonksiyonlarına aykırı olarak, el değiştirip, belirli ellerde toplanmasının önüne geçilmelidir.

6) İHŞ'lere güven unsuru tekrar kazandırılmalı, bunun için mali ve idari tedbirler alınmalıdır.

7) Alınacak ekonomik ve idari tedbirlerle İHŞ'lerin kârlılık durumları artırılmalıdır.

8) İHŞ'lerin yatırım sahaları belirlenirken , bunları yeterli pazarı olan sahalarda kurmaya dikkat edilmelidir.

9) Arsa, işyeri ve konut yapan kamu kuruluşlarının sağlayacakları kontenjanlardan, İHŞ'lerin, öncelikle ve daha uygun şartlarda yararlanmaları sağlanabilir.

10) İHŞ'lerin personel sorununun çözümü için, bu şirketlere, şu anda DESİYAB'ın gündeminde olan bir "yönetici ofisi" kurulmalıdır.

11) İHŞ' yöneticilerine uygulanan seminerlere etkin olarak devam edilmelidir.

12) İHŞ yöneticileri, paralı ve orta-uzun vadeli eğitim kurslarına tabi tutulmalıdır.

2.4.2.2. Hukuki Düzenlemeler

1) İHŞ Tanımında Birlik

İHŞ'lere yönelik, kapsamı yeterli ve amaçlarına uygun özellikleri toplayan bir tanım birliğine gidilmelidir. Esas

olarak tanımda birlik sađlandıktan sonra, deđişik kurumlar; tanım dahilinde kalmak suretiyle, kıstasları kategorilere ayırıp, kendi amaçlarına uygun, farklı hareket edebilirler. Ancak, kavram kargaşasını önlemek için, Sermaye Piyasası Kanunu'nda teferruatıyla belirtilecek bir tanımlı esas almak faydalı olacaktır.

2) Tip - Sözleşme

İHŞ'lerin yapısının sıhhatli olmasını sađlamak bakımından, bu şirketlere ait ve bunların amaçlarına uygun şekilde tip kuruluş sözleşmelerinin düzenlenmesi faydalı olacaktır. Kuruluş formalitelerinin basitleşmesinin yanında, İHŞ'lerin yurtdışında da merkezlerinin bulunması, ortakların aynı sermaye ile de ortaklığa katılmalarını (118) mümkün kılacak tip sözleşmeler hukuki düzenlemelerle gerçekleştirilebilir. Böylece İHŞ'lerin denetimi de kolaylaşacaktır.

(118) Yüksel, Birol. A.g.e., sh. 33.

3) İHŞ'lerle İlgili Kurum

İHŞ'lerle ilgili faaliyetleri yürütecek ve bunlara sahip çıkacak bir müşteşarlık veya genel müdürlük ve etkin bir teşkilat kurulmalıdır.

2.4.2.3. Teşviklerle İlgili Tedbirler

1) Teşviklerde daha selektif ve itinalı davranmalı, ülke ihtiyacına göre yapılacak teşviklerde, gerice yörelerdeki yatırımlar için kredi faizleri düşük tutulmalıdır.

2) Teşvikler, İHŞ tanımında kategorilere ayrılarak, ortak sayısı, en yüksek pay oranı gibi kriterlerin durumu dikkate alınarak, kademeli uygulanmalıdır. Böylece, İHŞ tanımında var olan kapsam sorunu, uygulamada en isabetli şekilde çözülmüş olacaktır. Mesela, sermaye payları, ortak başına toplam sermayenin en çok % 2'si olan bir İHŞ ile, aynı oran % 10 olan başka bir İHŞ teşviklerden farklı şartlarla yararlanmalıdır.

3) Teşviklerde fizibilite etüdü daha itinalı yapılmalıdır. Böylece, sonradan çıkabilecek sorunlar önceden önlenecektir.

4) Teknoloji ve yer seçiminde devlet desteği sağlanmalıdır.

5) İHŞ'lerin, ucuzluğu nedeniyle, kullanılmış makina ithal etmesine izin verilmemelidir.

6) İhracattaki vergi iadesi oranları İHŞ'ler için artırılmalıdır.

7. Yatırım döneminde, resim, harç, vergi gibi giderler kaldırılmalıdır. İşletmeye geçildiğinde, bu giderler, belirli bir itfa planına bağlanarak tahsil edilmelidir.

2.4.2.4. Finansmanla İlgili Teklifler

1) İHŞ'lerin finansman sorunu, özellikle özkaynakların yetersizliğinden kaynaklanmaktadır. Yeterli kaynak temin edilmeden yatırıma başlanması, daha sonra büyük sorunlara yol açmaktadır. Fizibilite çalışmalarında, yatırım boyutları iyi tesbit edilmeli, ve kaynak temini gerçekçi bir programa bağlanmalıdır.

2) Gerekli etüdlerin yapıldığı işletmelerin hisse senetlerine belirli bir oranda ^{kâr}garantisi getirilmelidir. Böylece, finansman sorunun arkasındaki temel sebep; İHŞ'lere olan güven sorunu çözülebilecektir.

3) İHŞ'lerin kârlı hale gelebilmesi için sorumluluğu ve riski yüklenebilecek bir lokomotif gruba ihtiyaç vardır. Bu görev, DESİYAB'a verilmelidir (119).

4) Pekçok İHŞ'nin şikâyetçi olduğu kur farkları belirli bir tarih itibariyle dondurulmalıdır.

5) Kur garantisi tekrar getirilmelidir.

6) İHŞ'lere finansman desteği tek bir banka aracılığıyla yapılmalıdır.

7) Kur garantili hisse senedi çıkarılarak, garantör bir banka aracılığıyla pazarlanmalıdır.

8) İHŞ'lerin finansman sorununun çözümü için, ilgili kurumların yapısının güçlendirilmesi ve yeni fonların temini ile bir İHŞ'leri Destekleme fonu kurulmalıdır.



S O N U Ç

Türkiye'nin iktisadi ve sosyal hayatında önemli boyutları olan İHŞ hareketi, değişik yönleriyle tartışılmasına rağmen malesef tanımında dahi birlik yoktur. Temel alınan kıstaslara göre teorik ve pratik amaçları tatmin edebilecek bir İHŞ tanımı getirilmeye çalışılmıştır. Tanımlamada isabetli bir yaklaşımın başarılı olduğu takdirde-yapılacak olan teorik çalışmalara başlangıç teşkil edebileceği inancındayız. Pratikte çıkabilecek sorunlar aynı tanım içinde - tanım birliği ihlal olmadan - tanımın unsurları içinde kademelere ayırma yöntemiyle çözümlenebilecektir. Böylece, tek tek şirketlerin İHŞ'lerin amacına uygunluğunu test etmek ve ona göre farklı muamele uygulamak da mümkün olacaktır.

İHŞ hareketinin menşesine bakıldığında; bu şirketlerin kuruluş çalışmalarının yurtdışında başladığı görülmektedir. Ancak, konu incelendiğinde görülmüştür ki, yurtdışındaki işçilerimizin İHŞ'lerini kurmadaki saikleri ortadan kalkmış ve bu eğilim azalmıştır. Diğer yandan, daha sonra İHŞ'lere yönelik

ülke içinde gelişen eğilim de konuyu bütün olarak ele almayı gerektirmektedir. İHŞ'lerin başarısızlığı ve bunlara karşı duyulan güvensizlik bu konularda etkili olmuştur.

Çalışmada esas alınan 322 İHŞ'nin bölgesel dağılımı, İHŞ'lerin bölgesel kalkınmayı olumlu yönde etkilediğini göstermektedir. İHŞ'lerin sayısı, ortakların dağılımı, ortak başına sermaye miktarları da, İHŞ'lerin mülkiyetinin çok sayıda küçük pay sahiplerine dağıldığına işaret etmektedir. İHŞ'ler, ayrıca, istihdama ve dış ödemeler dengesine de olumlu katkıda bulunmaktadır. İHŞ'lerin büyük çoğunluğu ele alınan dönemde düşük kapasiteyle çalışmış ve zarar etmişlerdir. Bu da, İHŞ'lerin tüm olumlu fonksiyonlarını etkileyen ekonomik bir sınırlama olmaktadır.

Değişik aşamalardaki İHŞ'ler, finansman, yönetim ve başka sorunlarla karşı karşıyadır. Bu şirketlerin sorunlarının temelinde kuruluş aşamasındaki kuruluş yeri, teknik seçimi gibi sorunlardan, işletme aşamasındaki sorunlara kadar, insan sorunu önemli yer teşkil etmektedir. Bu sorunun çözümü, kısa vadede

mümkün olmamakla beraber, İHŞ'lerde yöneticiliğin cazibesinin artırılması ve orta ve uzun vadeli eğitim programlarının uygulanmasıyla mümkündür. İHŞ'lerdeki finansman sorunları ise büyüktür. Bunların çözümü, devletin desteği, teşvik uygulamalarının selektif ve etkin olarak yapılması gibi tedbirlerin yanında, İHŞ'lerin yapılarının ıslahı ve öz kaynaklarının yeterli hale gelmesiyle mümkün olabilir. İHŞ'lerdeki sorunların temel çözümü verimlilik ve kârlılığın artışına bağlıdır.

İHŞ'lerin kendilerinden beklenen ekonomik ve sosyal faydaları yerine getirebilmeleri için, bunların sorunlarına sahip çıkılmalı ve İHŞ hareketine tekrar güven kazandırılmalıdır.

BİBLİYOGRAFYA

KİTAPLAR

- Güven, H. Sami. Dış Göç ve İşçi Yatırım Ortaklıkları, Türkiye ve Orta Doğu Amme İdaresi Enstitüsü Yayınları, No: 168, Ankara, 1972.
- Penninx, Rinus - Renselaar, Herman Von, Gurbet, Mihnnet Üç Kuruluşluk Servet, Hollanda Üniversiteleri İşbirliği Vakfı, (NUFFIC), Gelişmekte Olan Ülkelerde Sosyal Bilim Araştırmaları Enstitüsü (IMWOO), Bölgesel Gelişme İstihdam Projeleri (REMPLOD), Ank., 1979.
- Poray, Reha - Erem, Turgut S., Türkiye'de Sermaye Piyasasının Gelişmesi İçin Gerekli Tedbirler, Sermaye Piyasası Etüdü, Böl II: Hukuki Araştırma, Ankara, 1964.
- Şenel, Şengün. Yurtdışında Çalışan İşçilerin Kurdukları Şirketler ve İşçi Halk Şirketleri, İş ve İşçi Bulma Kurumu Genel Müdürlüğü Yayın No: 132, Ankara, 1977.
- Şenel, Şengün. 1978 Mayıs - 1979 Tarihleri Arasında Yurtdışında Çalışanlar İçin Alınmış Önlemler, Ankara, 1979.

- Unat, N. Abadan - Keleş, Ruşen - diğerleri, Göç ve Gelişme, NUFFIC - IMWOOD, AÜ. SBF İskan ve Şehircilik Enstitüsü, Ankara, 1977.
- Yüksel, Birol. Yurtdışındaki İşçilerin Tasarruflarının Değerlendirilmesi, DPT, Ankara, 1982.
- DESIYAB. Çok Ortaklı Şirketler Envanter Çalışması, Ankara, 1983.
- DESIYAB. Türk Ticaret Kanununda A.Ş.'ler ve Sermaye Piyasası Kanunu, Ankara, 1983.
- DESIYAB. Yıllık Rapor 1983, Ankara, 1983.
- DPT. Çok Ortaklı Şirketler, KÖYD, Ankara, 1975.
- DPT. Beşinci Beş Yıllık Kalkınma Planı (1984-1988), Çalışma Hayatının Düzenlenmesi Özel İhtisas Komisyon Raporu, Ankara, Mart 1983.
- DPT. Kamu Fonları ve Kullanılma Alanları, KÖYB, Ankara, 1983.
- ISOPLAN. Almanya Federal Cumhuriyeti Ekonomik İşbirliği Bakanlığının Türk İşçi Şirketleri için Düzenlediği Danışmanlık Programı, 1977 Yılı Ara Raporu, Saarbrücken ve İstanbul, 1977.
- SÜMERBANK, Halka Açık Şirketler, Yayın No 3/107, Ankara, 1969.

T.C. Çalışma Bakanlığı Yurtdışı İşçi Sorunları Genel Müdürlüğü,
Yurtdışı İşçi Sorunları 1981, Başbakanlık Basım-
evi, Ankara, Kasım 1981.

T.C. Çalışma ve Sosyal Güvenlik Bakanlığı, Yurtdışı İşçi Hizmet-
leri Genel Müdürlüğü, 1983 Yılı Yurtdışı İşçi
Hizmetleri Raporu, İsgüm Basımevi, Ankara, 1984.

TEBLİĞLER

- Akgüç, Öztin. "Kalkınmanın Finansmanında İhtisas Bankacılığı",
DESİYAB 4. Sempozyum, 24-25 Mayıs 1983, Ankara.
- Ateş, Hüseyin. "Halk ve İşçi Şirketlerinin Boyutları, Mevcut
Durumu", DESİYAB 2. Sempozyum, 1-2 Temmuz 1981,
Ankara.
- Dündar, Hayrettin. "Türk İşçi Şirketlerinin Geliştirilmesi",
2. Türkiye İktisat Kongresi, 2-7 Kasım 1981,
İzmir, DPT Yayın No: 1783, Cilt 3.
- Dündar, Hayrettin. "Türk İşçi Şirketçiliği ve Türk-Alman İnti-
bak Anlaşmasının Etkileri", ÜÜ İİBF, F.Almanya-
da Çalışan Türk İşçilerinin Toplu Dönüşleri ve
Türkiye ile F.Almanya'da Uyum Sağlamaları Semi-
neri, 16-18 Mart 1982, ÜÜ Basımevi, Bursa, 1982.
- Gitmez, Ali S. "Türkiye'nin Sanayileşmesinde Halk ve İşçi Şir-
ketlerinin Rolü ve Geleceği Paneli", DESİYAB 2.
Sempozyum, 1-2 Temmuz 1981, Ankara.

- Gökhan, Mehmet. "İşçi Şirketlerinin Yönetimi ve Sorunları Paneli", DESİYAB 1. Sempozyum, Ankara, 1980.
- Göknel, Mete. "Türk İşçi Şirketleri", 2. Türkiye İktisat Kongresi, 2-7 Kasım 1981, İzmir, T.C. Başbakanlık DPT, Yayın No: 1783, Ankara, Cilt 3.
- Gülerman, Adnan. "Yurtdışında Çalışan İşçilerimizin Tasarruflarının Değerlendirilmesi", Yurtdışındaki İşçilerimizin Tasarruflarının Değerlendirilmesi Semineri, 15-16 Mayıs 1972. TTO, SO, TBB, Ankara, 1972.
- Kara, Halit. Çok Ortaklı Şirketler DESİYAB TOPLANTISI, 11-13 Mart 1983, Abant, DESİYAB, Yayın No: 17, Ankara, 1983.
- Nasuhoğlu, A. Hulusi. "Türk İşçi Şirketleri ve DESİYAB İlişkileri", ÜÜ İİBF, F.Almanya'da Çalışan Türk İşçilerinin Toplu Dönüşleri ve Türkiye ile F.Almanya'da Uyum Sağlamaları Semineri, 16-18 Mart 1982, ÜÜ Basımevi, Bursa, 1982.
- Pınar, Cengiz. "Halk Şirketlerinin Sorunları ve Çözüm Önerileri", DESİYAB 2. Sempozyum, 1-2 Temmuz 1981, Ankara.
- Stavros. M. Teophanides. "The Popular Stipping Conpanies in Greece", II. Uluslararası Öz Yönetim Konferansı, Temmuz 16-19, 1980, BÜ, İstanbul.

Tokpınar, Metin. "İşçi Şirketlerinde Dış Finansman ve Sorunları", DESIYAB 1. Sempozyum , Ankara, 1980.

Türk, H.Sami. "Halk Şirketi ve İşçi Şirketi Kavramları", DESIYAB 2. Sempozyumu, Temmuz 1981, Ankara.

