

146857

T.C.  
İstanbul Üniversitesi  
Sosyal Bilimler Enstitüsü  
Kadın Çalışmaları Anabilim Dalı

Yüksek Lisans Tezi

Ekonomi Politikalarında Kadın  
ve  
Özelleştirmenin Kadın Çalışanlara Etkisi:  
Tekel Tütün İşletmeleri Örneği

146857

Özgün Akduran

2501010205

Tez Danışmanı  
Prof. Dr. Gülay Günlük Şenesen

İstanbul 2004

T.C.  
İSTANBUL ÜNİVERSİTESİ  
SOSYAL BİLİMLER ENSTİTÜSÜ

**TEZ ONAYI**

**KADIN ÇALIŞMALARI** Bilim Dalında 2501010205 numaralı **ÖZGÜN AKDURAN'IN** hazırladığı “**EKONOMİ POLİTİKALARINDA KADIN VE ÖZELLEŞTİRMENİN KADIN ÇALIŞANLARA ETKİSİ: TEKEL TÛTÛN İŞLETMELERİ ÖRNEĐİ**” konulu **YÛKSEK LİSANS / DOKTORA TEZİ** ile ilgili **TEZ SAVUNMA SINAVI**, Lisansüstü Öğretim YönetmeliĐi'nin 10. Maddesi uyarınca **14.07.2004 ÇARŞAMBA** günü saat..**11.00.**'de yapılmıř, sorulan sorulara alınan cevaplar sonunda adayın tezinin *Kabulu...*”ne\* **OYBİRLİĐİ / OYÇOKLUĐUYLA** karar verilmiřtir.

JÛRİ ÜYESİ	KANAATİ(*)	İMZA
PROF.DR.NECLA ARAT	Kabul	<i>h. arat</i>
PROF.DR.GÛLAY GÛNLÛK ŐENESEN	Kabul	<i>g. g. senesen</i>
PROF.DR.TÛRKEL MİNİBAŐ	Kabul	<i>t. minibaŐ</i>
PROF.DR.FATMAGÛL BERKTAY	Kabul	<i>f. berkay</i>
YRD.DOÇ.DR.SERPİL ÇAKIR	Kabul	<i>s. cakir</i>

## Öz

Bu çalışma ile bir ekonomi politikası olarak özelleştirmenin kadın işçilere etkilerinin görülmesi amaçlanmıştır. Bu doğrultuda, feminist ekonomi yazınının yönelttiği eleştiriler bağlamında, öncelikle ekonomi biliminin kadın emeğine karşı tutumu ele alınmış, sonra ekonomi biliminin uygulama alanı olan ekonomi politikalarının, kadın emeğine etkileri; yapısal uyum programları kapsamında irdelenmiştir. Özelleştirmenin Türkiye’de kadın emeğine olan etkisi TEKEL örneğinde incelenmiştir. Özelleştirme kapsamına alınmasından sonra Tekel’de istihdam azalması saptanmıştır. Ancak bu süreçte Tekel’deki kadın istihdamında daha büyük oranda bir düşme yaşanmış, ayrıca kadın işçilerin yer değiştirmeden kaynaklı iş kayıplarına daha fazla maruz kaldıkları görülmüştür.

## Abstract

The aim of this study is to show how female workers are effected by the process of privatization. Firstly, the attitude of the economics against woman labour has been considered in the context of the critics stemming from the feminist economics narrative. Then the effects of the economic policies on the use of woman labour has been analyzed comprising the structural adjustment programs. In this context, the effect of privatization on woman labour in Turkey has been examined in the case of TEKEL. After Turkish Government decided to privatize TEKEL, a decrease period has started in TEKEL’s employment level. However in this process, It has been observed that female worker’s share of TEKEL’s employment reduced in a bigger proportion in comparison with male workers, and female workers are more exposed to job losing stemming from displacing.

## ÖNSÖZ

Bir ekonomi politikası olarak özelleştirmenin kadın işçilere etkilerinin görülmesinin amaçlandığı bu çalışmada, öncelikle feminist ekonomi yazınının yönelttiği eleştiriler bağlamında, ekonomi biliminin kadın emeğine karşı tutumu ele alınmıştır. Daha sonra, özellikle gelişmekte olan ülkelerde sıklıkla görülen yapısal uyum programları kapsama alınarak, ekonomi biliminin uygulama alanı olan ekonomi politikalarının, kadın emeğinin kullanım biçimlerine etkileri incelenmiştir. Türkiye’de özelleştirmelerin kadın işçilere etkisi ise, Tekel örneği çerçevesinde irdelenmiştir. Çalışma ekonomi politikalarının uygulanma sürecinde toplumsal cinsiyet farkındalığı ile hareket edilmesi gerekliliğine dikkat çekmesi açısından önem taşımaktadır.

Çalışmanın gerçekleşmesi için gereken izni veren Tekel A.Ş. ve Tekel Cevizli Sigara Fabrikası yöneticilerine ve sağladıkları önemli bilgilerle katkılarından dolayı Tekel Yaprak Tütün Müessese Müdürlüğü ve Tekel İşçi İşveren İlişkileri Müdürlüğü’ne, ayrıca ilgi ve yardımlarından dolayı Tekgıda-İş Sendikası genel merkezi ve Marmara ve Trakya Bölge şube yöneticileri ile Tekgıda-İş personeline ve Özelleştirme İdaresi Başkanlığı Özelleştirme Sonrası Takip Grup Başkanlığı’na teşekkürlerimi sunarım. Çalışmanın çeşitli aşamalarında, yoğunluklarına rağmen vakit ayırıp sundukları destek için, Yrd.Doç.Dr. Serpil Çakır ve Doç.Dr. Mehmet Türkay’a, ayrıca burada adlarını sayamadığım ve görüş, öneri ve bilgileri ile çalışmanın ortaya çıkmasında katkıları azımsanamaz olan kişilere teşekkür ederim. Monoton iş hayatlarının herhangi bir gününde karşılıklarına kendi hayatları ile ilgili bazen özel bazen genel sorularla çıkan bir öğrenciye bir daha unutamayacağı bir yaşam deneyimi imkanı sundukları için Tekel Cevizli Sigara Fabrikası’nda çalışan kadın işçilere de teşekkürü bir borç bilirim. Ayrıca çalışma sürecinin her anında yalnız bırakmayarak, cesaretlendirici yorum ve önerileri ile yaptığı katkı için sevgili Ümit Akçay’a ve maddi ve manevi destekleri için aileme teşekkür ederim. Çalışmanın başında tez danışmanlığımı kabul ederek çalışmayı olabilir kılan ve bu çalışma vesilesiyle bana harcadıkları zaman ve yönlendiricilikleri ile bireysel

iv

gelişimime büyük emeği geçen ve sağladıkları kaynak ve verilerle çalışmanın önünü açan, danışman hocam Prof. Dr. Gülay Günlük Şenesen'e sonsuz teşekkürlerimi sunarım. Varlığı olmasaydı, bu çalışma da olmazdı. Son olarak varsa çalışmada göze çarpan hatalardan tek sorumlu olduğumu da belirtmek isterim. Hayatta olsaydı benimle gurur duyacağını bildiğim babam Muharrem Akduran'a...



## İÇİNDEKİLER

	<u>Sayfa</u>
ÖZ(ABSTRACT).....	iii
ÖNSÖZ.....	iv
TABLO LİSTESİ.....	viii
GRAFİK LİSTESİ.....	ix
KISALTMALAR LİSTESİ.....	x
GİRİŞ.....	1
1. EKONOMİDE KADIN.....	4
1.1.EKONOMİNİN TANIMI VE TOPLUMSAL CİNSİYET.....	4
1.2.EKONOMİK İNSAN OLARAK KADIN.....	9
2. EKONOMİ POLİTİKALARINDA KADIN.....	15
2.1.KÜRESELLEŞME VE YAPISAL UYUM.....	15
2.2. YAPISAL UYUM PROGRAMLARININ KAPSAMI.....	17
2.3. YAPISAL UYUM SÜRECİNİN KADIN EMEĞİNE ETKİSİ.....	20
2.3.1. İhracata Dayalı Sanayileşme ve Kadın Emeği.....	21
2.3.2. Kamu Harcamalarında Kesintiler ve Kadın Emeği.....	24
2.3.3. Fiyat Kontrollerinin Kaldırılması ve Kadın Emeği.....	26
2.3.4. Özelleştirme ve Kadın Emeği.....	27
3. TÜRKİYE’DE YAPISAL DÖNÜŞÜM VE KADIN EMEĞİ.....	32
3.1. TÜRKİYE’DE ÖZELLEŞTİRMENİN KADIN EMEĞİNE ETKİSİ:	
TEKEL YAPRAK TÜTÜN İŞLETMELERİ ÖRNEĞİ.....	36
3.1.1. Türkiye’de Özelleştirme.....	36
3.1.2. 1980 Sonrasında Tekel’in Üretim ve İstihdam Yapısında	
Gözlenen Değişim.....	41
3.1.2.1. Üretim Yapısında Değişim:	
Teknolojik Yenilik ve Kota Uygulaması.....	42
3.1.2.2. İstihdam Yapısında Değişim.....	44
3.1.3. Kapanan veya İşletilmesinden Çekilinen İşletmeler	
ve Kadın İşçiler.....	47

3.1.3.1. Arařtırma Yöntemi ve Veriler.....	47
3.1.3.2. Bulgular.....	48
SONUÇ.....	54
KAYNAKÇA.....	57



## TABLO LİSTESİ

		<u>Sayfa</u>
Tablo-1	Ekonominin Çağdaş Tanımı.....	7
Tablo-2	Ücretsiz ve Ücretli Ekonominin Karşılıklı Dayanışması.....	13
Tablo-3	Arjantin ve Vietnam’da Özelleştirmenin Kısa ve Uzun Vadedeki Etkisi.....	28
Tablo-4	İstihdam Edilen Kadın ve Erkeklerin Ekonomik Sektörlere Göre Dağılımı.....	33
Tablo-5	Nakil İşlemleri ve YTI’lerde Kadın İşçi Hareketliliği.....	50



## GRAFİK LİSTESİ

		<u>Sayfa</u>
Grafik-1	Tekel'de Yıllar İtibariyle Ortalama İşçi Sayısı Değişimi....	44
Grafik-2	Tekel İşçi Sayısı Değişiminin Cinsiyet Kompozisyonu.....	46



## KISALTMALAR LİSTESİ

<b>Çev.</b>	: Çeviren
<b>Der.</b>	: Derleyen
<b>DTÖ</b>	: Dünya Ticaret Örgütü
<b>Ed.</b>	: Editör
<b>GATT</b>	: General Agreement on Tariffs and Trade, Gümrük Tarifeleri Ve Ticareti Genel Anlaşması
<b>GSMH</b>	: Gayri Safi Milli Hasıla
<b>ILO</b>	: International Labor Organization, Uluslararası Çalışma Örgütü
<b>IMF</b>	: International Monetary Fund, Uluslararası Para Fonu
<b>İMKB</b>	: İstanbul Menkul Kıymetler Borsası
<b>KHK</b>	: Kanun Hükmünde Kararname
<b>KİGEM</b>	: Kamu İşletmeciliği Geliştirme Merkezi
<b>KİT</b>	: Kamu İktisadi Teşebbüsü
<b>OECD</b>	: Organization for Economic Co-operation and Development, Ekonomik İşbirliği ve Kalkınma Örgütü
<b>OPEC</b>	: Organization for Petroleum Exporting Countries, Petrol İhracatçısı Ülkeler Örgütü
<b>ÖİB</b>	: Özelleştirme İdaresi Başkanlığı
<b>THY</b>	: Türk Hava Yolları
<b>t.y.</b>	: Tarih yok
<b>vd.</b>	: Ve diğerleri
<b>YTİ</b>	: Yaprak Tütün İşletmeleri
<b>YUP</b>	: Yapısal Uyum Programları

## GİRİŞ

Feminist arařtırmaların temel hedeflerinden biri, kadınların, arařtırma konusuna giren alandaki görünürlüğünün saęlanması ya da arttırılması olagelmifştir. Ekonomi biliminde ve ekonomik hayatta kadınların emeęini görünür kılma hedefine y6nelen feminist 7alıřmalar ise, feminist ekonomi olarak adlandırılmıřtır. Feminist ekonomistler, ekonomi biliminin ortaya 7ıkıřı ve sonrasında da, arařtırmacı ve arařtırılan düzeyinde kadın deneyimlerine yer vermedięini saptamıřlardır. Ekonomi biliminin kadın deneyimlerini de i7erecek Őekilde yeniden ele alınmasını 6neren feminist ekonomistler, kadın emeęinin kullanım alanlarına baktıklarında, ilk olarak hane i7inde 7oęunlukla kadınlar tarafından 6stlenilen 6cretsiz iřlere yoęunlařmıřlardır. Hane 6yelerinin refahı ve mutluluęu i7in gerekli g6r6len, yemek, temizlik, 7ocuk ve hasta bakımı gibi iřler, sessiz bir toplumsal s6zleřme varmıřcasına, nedeni sorgulanmadan d6nyanın her k6şesinde herg6n milyarlarca kadın tarafından yeniden ve yeniden yapılagelmektedir. Feminist ekonomistlerin katkılarıyla bu iřlerin yarattıęı sosyo-ekonomik deęerin farkına varılması, toplumsal yeniden 6retim (social reproduction) kavramının literat6re katılması sonucunu doęurmuřtur. Kadınların hane i7inde ger7ekleřtirdikleri toplumsal yeniden 6retim görün6r hale gelmesi y6n6nde 7alıřmalar yapan feminist ekonomistler, bu faaliyetlerin milli gelir hesaplamalarına dahil edilmesi talebini dile getirmiřlerdir.

Kadınlar hane i7inde yeniden 6retim ile meřgul iken, hane dıřında eve gelir getirici bir iřte 7alıřması beklenen erkek bireyin bu g6revi yerine getiremedięi veya saęladıęı gelirin ailenin ge7imi i7in yetersiz olduęu durumlarda, aile hayatının s6rd6r6lebilirlięi i7in kadın ve 7ocukların 7alıřma yařamına girmesi ka7ınılmaz olmaktadır. Kadınların hane dıřında 6cretli bir iřte 7alıřmaları, kız 7ocuklarının eęitime ulařma olanaklarının geliřmesi ile de daha geniř kabul g6rmeye bařlamıřtır. Kadınların hane dıřında istihdam edildikleri iřler, genellikle hane i7i yeniden 6retim iřlerinin benzeri sayılabilecek, eęitim, saęlık ve hizmet sekt6rleri ile emek yoęun imalat sanayiinin el becerisi gerektiren vasıfsız iřlerinde yoęunlařmıřtır. Bu t6r iřler i7in kadınların doęuřtan gelen bir yetenekle donatıldıkları 6nkabul6 ve y6ksek

öğrenime ulaşma olanaklarının sınırlılığı, kadınların ekonomik süreçlere daha etkin katılımını sağlayabilecek vasıflı işlerde istihdam edilme düzeylerinin düşük kalmasının nedenleri arasında sayılabilmektedir.

Günümüzde ücretli işgücü piyasasında kendilerine yer edinebilmiş kadınların toplam işgücüne oranları dünya genelinde %50'lerin altında seyretmektedir. Kadınların çalışma yaşamına katılım oranlarının azlığına ek olarak, ücretli bir iş sahibi olabilen kadınlar da bu durumun kalıcılığını korumak noktasında sıkıntı yaşamaktadırlar. Hane dışında çalışıyor olmaları, kadınların hane içi yeniden üretim sorumluluklarını azaltmadığı gibi yüklerini de arttırmakta, ayrıca aynı sorumluluklar nedeniyle işverenler, kadın çalışanların verimliliklerinin düşük olduğunu gerekçe göstererek işlerine son verebilmektedirler.

Kadınların çalışma yaşamında daha uzun süreler kalabilmeleri, hane içi işbölümünden kaynaklanan iş yüklerinin bir kısmının başka kişi veya kurumlar tarafından ikame edilmesiyle mümkün olabilmektedir. Örneğin kamu sektörü, kadın çalışanlar için, sağladığı kreş, doğum izni, hastalık izni ve uygun çalışma saatleri gibi olanaklar sayesinde daha tercih edilir olmuştur(Schmid, 1994: 158). Ancak dünya genelinde görülen küreselleşme süreci doğrultusunda ülke pazarlarının birbiri ile bütünleşmesi ve ekonominin işleyişinin piyasa mekanizması güçlerine bırakılması söylemlerinin ağırlık kazanması, devletin asli görevleri olarak görülen savunma, adalet gibi hizmetler dışında ekonomiden el çekmesi sonucunu doğurmuştur. Bu doğrultuda üretici kamu kuruluşlarının özelleştirilmeleri hedefine yönelmiş ve kamu kesiminde istihdam daraltımı gündeme gelmiştir.

Kamu kesimi istihdamının daraltılması ve özelleştirmelere bağlı olarak, buralarda çalışan kadın ve erkeklerin iş kaybı tehlikesi ile karşı karşıya gelmeleri beklenilir bir durumdur. Ancak bu sürecin yarattığı olumsuzlukların toplumsal cinsiyete göre farklılaşıp, farklılaşmadığı üzerinde yeteri kadar durulmadığı gözlenmiştir. Ekonomi politikalarının toplumsal cinsiyetçi boyutunun açığa çıkarılması, ileride uygulamaya konulacak başka politikaların toplumsal cinsiyet

farkındalığı ile hazırlanması ve kadınların karşılaşmaları muhtemel olumsuzlukların azaltılması açısından önem taşımaktadır.

Bu çalışma ile özelde özelleştirme uygulamalarının genelde ise özelleştirmelerin de içinde yer aldığı yapısal uyum programları uygulama süreçlerinin, kadın emeği kullanım biçimleri üzerinde ne gibi etkilere yol açtığına görülmesi amaçlanmaktadır. Bu amaç dahilinde, çalışmanın birinci bölümünde, öncelikle feminist ekonomi yazınının eleştirileri de dikkate alınarak, ekonomi biliminin kadını ve emeğini ele alış biçimi irdelenmiş, böylelikle çalışmanın ilerleyen kısımları için bir kavramsal çerçeve oluşturulmaya çalışılmıştır. İkinci bölümde ekonominin uygulama alanı olarak nitelenebilecek ekonomi politikalarının kadın emeğine etkileri incelenmiş, bu bağlamda günümüzün en yaygın ekonomi politikaları olan yapısal uyum programlarının uygulandığı yerlerde kadın emeği açısından ortaya çıkan sonuçlar, dünya literatüründe bu konu hakkında yapılmış ulaşılabilen çalışmalar izlenerek ortaya konmaya çalışılmıştır. Daha sonra üçüncü bölümde Türkiye’de buna paralel bir görünüm olup olmadığı irdelenmiştir. Son olarak, dördüncü bölümde, Türkiye’de özelleştirmenin kısa bir tarihi verildikten sonra, güncel bir konu olan Tekel’in özelleştirilmesi süreci örnek olay incelemesi olarak ele alınmış ve bu süreçte kadın işçilerin erkek işçilerden farklılaşan deneyimleri görünür kılınmaya çalışılarak, bu süreçten etkilenme biçimleri gözlenmeye çalışılmıştır.

## 1. EKONOMİDE KADIN

### 1.1. EKONOMİNİN TANIMI VE TOPLUMSAL CİNSİYET

Ekonominin etimolojik açıdan kelime anlamı Grekçe “oikos” yani “ev” ile “nomos” yani “yasa” kelimelerinin yanyana gelmeleri ile oluşan “evin yarası”(Seyidođlu, 1999: 148) tamlamasıdır. Ancak iki yüzyılı aşkın süredir varolan bir sosyal bilim dalı olan ekonomi, bu süreçte kelime anlamının ötesinde anlamlar ifade eder duruma gelmiştir. Ekonomistlerin üzerinde çalıştıkları konuların çeşitliliđi (servet, kıtlık, nüfus, piyasa, meta, deđişim...) ekonominin kesin bir tanımının yapılmasını zorlaştırır görünmektedir. Bununla birlikte zaman içerisinde ekonomi ile uğraşanlar tarafından çeşitli tanımlar ortaya atılmıştır:

- a) Ekonomi parayla ilgili olsun veya olmasın kişiler arasındaki mübadele işlemlerinin incelenmesidir.
- b) Kıt üretim faktörlerinin çeşitli mal ve hizmetlerin üretiminde kullanılmak üzere nasıl seçileceğinin ve üretilen malların tüketim amacıyla toplumun bireyleri arasında dağıtımının incelenmesidir.
- c) Halkın günlük faaliyetlerini, gelir kazanmasını ve yaşamını sürdürmesini inceleyen bir bilimdir.
- d) İnsanların tüketim ve üretim faaliyetlerini nasıl organize ettikleri konusunun incelenmesidir.
- e) Servetin incelenmesidir”(Samuelson, 1980: 2).

Bu tanımlara “toplumsal cinsiyet farkındalığı” (**gender awareness**)<sup>1</sup> ile bakıldığında, tanımlarda geçen, “mübadele”, “dağıtım”, “gelir kazanma”, “tüketim ve üretim faaliyetleri” ve “servet” anlatımlarının, toplumsal cinsiyet açısından tartışmalı olduđu görölmektedir. Şöyle ki; kişiler arası deđişim denildiğinde, belli bir

---

<sup>1</sup> İngilizce ‘gender’ kelimesinden Türkçe’ye ‘toplumsal cinsiyet’ olarak çevrilen terim, kadın ve erkek cinsleri arasındaki biyolojik farklılıkların toplumsal anlamıdır ve biyolojik durumdan ziyade cinsler üzerindeki kültürel kurguyu ima etmektedir. Toplumsal cinsiyet denildiğinde, dişillik ve erillik arasındaki ayrımı üreten toplumsal ilişkiler sistemine vurgu yapılmaktadır(Dijkstra ve Plantenga, 1997: 2). Ekonomiye toplumsal cinsiyet ile ilişkisi üzerinden bakmak, kadınların ve erkeklerin birbirlerinden farklılaşan yaşam deneyimleri olabileceğini ve bu deneyimlerin doğuracağı farklı sonuçların kadınlar üzerindeki etkilerinin gözlemlenmesi gerekliliğini belirtir.

para verme karşılığında mal veya hizmet elde etme şeklinde gerçekleşen bu işlem, değişime konu olan şeyin değeri meselesini gündeme taşımaktadır. Burada kastedilen mal veya hizmetin “değişim değeri”dir ve bu ancak kamusal alanda yani piyasada gerçekleşen “değişim” işlemi için söz konusudur. Oysa bir de değişim değeri olmayan ve bireyin kendi kullanımı için üretmiş olduğu mal veya hizmetler söz konusudur ki, bunlar genellikle özel alan yani ev içinde gerçekleştirilen ve hane üyelerinin kullanımına sunulan, yemek, temizlik, çocuk bakımı gibi mal ve hizmetlerdir(Ecevit, 2000: 119). Sadece kullanım değeri olan bu mal ve hizmetlerin değişim değeri elde etmeleri için piyasada gerçekleşmeleri gerektiği ve ancak böylelikle ekonomiye konu edilebilecekleri düşünülmüş olsa gerek ki; çoğunlukla kadınların omuzlarına yüklenen ev içi sorumluluklar uzun süre ekonominin konusu dışında tutulmuştur.

Ev içi emeğin ekonomiye konu edilmesi gerekliliği ilk kez kadınların ücretli iş gücüne katılmaları dolayısıyla kamusal alana çıkmaları ile farkedilmiştir. Burada yaşanan sorunlarla, ev içindeki işlerin de o zamana dek birileri tarafından ücretsiz olarak yapılageldiği gözler önüne serilmiştir. İlerleyen süreçte 1960’ların ortalarında ev emeği anaakım ekonomistler tarafından daha fazla ilgi ve kabul görmeye başlamıştır. Bu konudaki ilk ürünler Gary Becker, Reuben Gronau ve Theodore Schultz’un çalışmalarıdır(Ferber ve Nelson, 1993: 6).

Diğer ekonomi tanımlarında geçen “üretilen mal ve hizmetlerin dağıtımı”, “gelir kazanma”, “tüketim ve üretim faaliyetlerinin organizasyonu” ve “servet” anlatımları, toplumsal cinsiyet farkındalığı ile ele alındığında ise, bu anlatımların da kadınlar açısından bir takım problemler barındırdığı görülmektedir. Üretilen mal ve hizmetlerin dağıtımı, ücretli bir iş sahibi olmak yoluyla bir gelir elde etmek ve bu gelir sayesinde tüketim kararı verebilmek ile ilişkilendirilirse; piyasada gelir elde etme noktasında kadınların erkeklerden hayli geride olduğu görülmektedir. Örneğin Türkiye genelinde kadınların işgücüne katılım oranı 2000 yılı itibariyle yüzde 23 olarak tespit edilmiştir(KSSGM, 2001: 77). Hane içi sorumluluklar kadınların yerine getirmesi gereken asli görevleri olarak görüldüğünden bu zorunluluklardan feragat edip ücretli iş gücüne katılma olanaklarının sınırlılığı göze çarpmaktadır. Kamusal

alanda ücretli bir işe sahip olabilen kadınlar ise, bu kez kendileri ile özdeşleştirilen ev içi işlerin benzeri işlerde özellikle de hizmet sektöründe yoğunlaşmaktadır ve bu işler genellikle vasıf gerektirmeyen, düşük ücretli işler olmaktadır. 2000 yılı itibarıyla Türkiye genelinde işgücüne dahil olan kadın çalışanların hizmet sektöründe çalışma oranları, sanayi sektöründe çalışma oranlarının iki katıdır(KSSGM, 2001: 83). Vasıf gerektiren tam zamanlı işlerde çalışan kadınların ise, bu kez kendileri ile aynı vasıfta olan ve eşdeğer işi yapan bir erkeklerden daha az ücret ile çalışmak durumunda bırakıldıkları görülmektedir. Örneğin gelişmiş batı ülkelerinde kadın çalışanların saat başı ücretlerinin, aynı işi yapan erkek çalışanların saat başına aldıklarının yüzde 70-75'i civarında kaldığı gözlemlenmektedir(Bruijn, 1997: 154). Bu durumda ücretli iş sahibi olup az gelir elde etmek ya da ücretsiz hane işçisi olup hiç gelir elde etmemek; tüketim kararı vermek veya üretilen mal ve hizmetlerin dağılımında adil bir pay elde edebilmek için yeterli olamamaktadır. Dolayısıyla kadınlar kendilerine ait bir servet edinme noktasında da geri kalmaktadırlar. Bu noktada kadınlar açısından ekonominin konusu dışına itilmek sonucu doğmaktadır.

Buraya kadar tartışılan ekonomi tanımlarını da içeren anaakım ekonominin merkezinde yer alan anahtar kavram piyasadır. İdeal piyasa ise rasyonel atomistik birey ajanların, sabit zevkleri ile mübadele yapmak amacıyla karşı karşıya geldikleri yerdir. Bu anlatımdan da görüleceği üzere anaakım ekonomi teorisi metodolojik olarak bireyciliği esas almaktadır. Kişisel çıkarının peşinde koşan ve bu uğurda rasyonel davranan bu birey “homo economicus” olarak da isimlendirilmiştir. “Homo economicus” bireysel, bencil, bağımsız, akılcı ve kendi seçimleri ile hareket eden ‘ekonomik insan’ olarak görülmekte ve bu nitelikleri ile de ekonomiyi tanımlayan merkezi varsayımlardan biri olarak anılmaktadır. Buna karşın, sosyal, diğerkam, bağımlı, duygusal olduğu ve içinden geldiği gibi kararlar verdiği varsayılan ‘kişi’ ekonominin kenarında gezinmektedir(Serdaroğlu, 1997: 98). Bu varsayımlar toplumsal cinsiyet bağlamında ele alındığında; birinci ‘ekonomik insan’ın eril ve erkek, ikincisinin ise dişil ve kadın olduğu ifade edilmektedir(Nelson, 1996: 22). Ekonomi tanımının neyi merkeze alıp, neyi kendi sınırlarında bıraktığı Tablo-1’de görülmektedir.



Tablo-1'e göre sol üst bölümde yer alan kalemler çağdaş ekonomi tanımlarının merkezi konularını oluşturmaktadırlar. Buna göre ekonominin araştırma alanı, piyasa ve devleti içeren kamusal alan, bireysel ajan ve etkinlik meselelerini kapsamaktadır. Ekonominin bu tanımı, dolaylı olarak sağ üst bölümdeki, kamusal ve bireysel olmayan ve bununla birlikte etkinlik dışı görülen, özel alan(aile), toplum, gelenekler ve hakkaniyet ile ilgili meselelerden üstün tutulmaktadır.

**TABLO-1**  
**EKONOMİNİN ÇAĞDAŞ TANIMI**

<b>MERKEZ</b>	<b>SINIR</b>
<b>Alanı:</b> Kamu(piyasa ve devlet) Bireysel ajan Etkinlik	<b>Alanı:</b> Özel(aile) Toplum, Yerleşmiş Gelenekler Hakkaniyet
<b>Yöntemi:</b> Bilinçli(önceden öngörülebilir) Kesin Objektif Bilimsel Bağımsız Matematiksel Resmi/Kurallı/Formel Genel/evrensel	<b>Yöntemi:</b> Sezgisel Belirsiz Subjektif Bilimsel olmayan Teslim olmuş Sözel Gayri Resmi/Kuralsız/Enformel Özgül
<b>Anahtar varsayımlar:</b> Bireysel Bencil Bağımsız/otonom/ayrıkçı Akılcı Seçimleriyle hareket eden	<b>Anahtar varsayımlar:</b> Toplumsal Diğerkam Bağımlı/ilişkisel Duygusal Doğasının gerektirdiği gibi hareket eden
<b>Toplumsal cinsiyet:</b> Eril Erkek	<b>Toplumsal cinsiyet:</b> Dişil Kadın

**Kaynak:** Nelson, (1996; 22).

Benzer bir merkeze alma ve sınırda bırakma mekanizması, ekonominin yönteminin ne olduğu üzerine geliştirilen düşüncelerin de temelini oluşturmaktadır. Burada; bilinçli, titiz ve objektif bir şekilde yürütülen araştırma yöntemi ile daima evrensel, kesin doğrular arayan, bunu da matematiksel, kurallı/formel ifadelerle kanıtlayan, açıklayan, pratik ve politik yaşamdan bağımsız ve tüm bu sayılanlar sayesinde bilimsel olabilen ekonomi tarif edilmektedir. Bu anlatım bilimsellikten uzak olduğu varsayılan, sezgisel, öznel bir bakışla, kesinlik taşımayan, belirsiz durumların sözselsel ve kuralsız ifadesine dayanan pratik ve politik yaşamın etkilerine açık hatta bunlara teslim olmuş özel olay açıklamalarının karşısında yer almaktadır. Çağdaş ekonomi tanımının ele aldığı model dünyanın öznesi; bencil, kendi kararları ile hareket eden, otonom, akılcı bireydir. Bu bireyin karşısında ise, sosyal ve diğer insanlar ile ilişki içinde olan, ilişkisel, bağımlı, diğerkam<sup>1</sup>, duygusal ve içgörülerine göre hareket eden biri yer almaktadır. Burada ele alınan yapıda, sol tarafta yer alan kavram dizgesi toplumsal cinsiyetini erillikte, erkekte bulurken, sağ taraftakiler dişillikle, kadın ile özdeşleştirilmektedir.

Ekonomi biliminin kadını veya kadınlığı(feminity) ve özel alanı inceleme kapsamı dışında bırakmış olması, bir bakıma kadını ve emeğini görmezden gelmesi, iktisadın feminist bir eleştiri süzgecinden geçirilmesini gerekli kılmıştır.

Feminist iktisat yazınının ilk örneklerine 1840-1870 yılları arasında İngiltere’de J.S Mill, Harriet Taylor ve Barbara Badichon’un çalışmalarında rastlanmaktadır. Onlar, kadınların ikinci sınıf ekonomik statülerini vurgulamışlar ve kadınların mülkiyet edinme ve çalışmada, erkekler ile eşit haklara sahip olmalarının gerekliliğini savunmuşlardır. İlerleyen yıllarda 1890’ların başından, 1920’lere uzanan süreçte, yine İngiltere’de Millicent Fawcett, Ada Heaterbiggs, Eleanor Rathbone ve Beatrice Webb kadınlara erkeklerle eşit ücret ödenmesi üzerine tartışmalar yürütmüşlerdir. Ayrıca Amerika’da yüzyıl tamamlanmadan 1898’de yayınlanan ‘Kadın ve Ekonomi’ kitabı ile Charlotte Perkins Gilman, kadınların hane içindeki

---

<sup>1</sup> Diğerkam’ın kelime anlamı: Çıkar gözetmeden başkalarının iyiliğini düşünen ve bunun için her türlü özveride bulunan kimse.

pozisyonlarını analiz etmiş ve onların ev dışında ücretli iş piyasasında çalışmalarının önemine vurgu yapmıştır(Strober, 1994: 144).

Kadınların hane içinde harcadıkları emeğin görünür hale gelmesine katkıda bulunan bu çalışmalar, ileride -anaakım ekonomi teorisinin, rasyonel seçim ve bireysel refahını düşünerek hareket ettiğini varsaydığı 'homo economicus'dan farklı olarak- kadınların kendilerinden çok başkalarının refahı için çalıştığını ve hane içi iş bölümünün eşitsiz dağıldığı gerçeğini gören feministlerin, ekonominin cinsiyetçi kurgulanışını keşfetmelerine olanak sağlamıştır.

## 1.2. EKONOMİK İNSAN OLARAK KADIN

Kadını ekonomi bilimi içerisinde görünür kılmayı hedefleyen ve bu doğrultuda feminist bir bakış açısı ile ekonomi disiplini ele alan feminist ekonomistler, öncelikle bu disiplinin üretildiği yerler olan ekonomi okullarına yönelmişlerdir. Burada ise; ekonomi disiplininin yaratıldığı okullarda erkeklerin daha baskın olduklarını, ayrıca kadınların ekonomi alanında sadece araştırılan nesnelere olarak değil, araştırmacı özneler olarak da görünmez olduklarını gözlemlemişlerdir(Ferber ve Nelson, 1993: 4).

Kadınların araştırmacı olarak da varolmadığı ekonomi bilimi, kuşkusuz onu üretenlerin yani erkeklerin deneyimlerinden izler taşımaktadır. Ekonominin de bir sosyal bilim olduğu gerçeğinden hareket ederek, sosyal bilimin üretiliş sürecine bakıldığında, kartezyen düşüncenin üzerinde temellendiği görülmektedir. Kartezyen görüşe göre bilimsel düşüncenin tarifi kendine ikilikleri dayanak alır. Bu bağlamda ilk olarak soyut, genel, tarafsız, duygudan arınmış, eril yaklaşım ele alınır ve bu, maddi yaşamın somut, özel, bedenle ilgili, duygulu ve dişil gerçeğinden açıkça daha üstün tutulur(Ferber ve Nelson, 1993: 25). Benzer şekilde, erken dönem bilimciler çalışmalarında kullandıkları dilde bilimi, bağımsız, doğaya egemen, üstün ve bu ölçüde eril bir kimlikle donatmışlar, kadınlığı ise öznel, uysallık ve doğaya bağımlılıkla eş değer gören anlatımlarla açıklamışlardır(Nelson, 1996: 24). Bu

durumu eleştiren ve feminist bir araştırmanın metodolojik ilkelerinin neler olması gerektiği üzerine çalışan araştırmacılar da, sosyal bilimin çözümlmelerine sadece erkek deneyimlerini esas alarak başladığını belirtmişlerdir. Böylelikle sosyal bilimin sadece erkeklere –ki bu erkek, beyaz, burjuva ve batılıdır- özgü sosyal deneyimleri sorun olarak kabul ettiğini ve bunun sosyal yaşamın eksik ve yanlış tanımlanmasına yol açtığı eleştirisini de eklemişlerdir(Harding, 1995: 39-40).

Feminist ekonomistler, feminist araştırma metodolojisinin ortaya koyduğu analiz araçlarını da kullanarak, ekonomi bilimine farklı bir bakış açısı getirmişler ve ekonomi biliminin eril önyargılar içerdiği eleştirisini yaparak bunun nedenini ekonomi biliminin erkek hakimiyeti altında şekillenmiş olmasına bağlamışlardır(Dijkstra ve Plantenga, 1997: 1). Bunun devamında, ekonomiyi kadın deneyimlerini de içerecek şekilde ele almışlar(Serdaroğlu, 1997) ve ekonominin ortaya çıkmasından sonraki iki yüz yıllık süreçte, değer sorunu ve refah ile ilgili cevap verilmiş olduğu varsayılan soruları yeniden sormuşlardır(Strober, 1994: 143).

Ekonomide bir ilk niteliği taşıyan bu sorular aynı zamanda kadınların yaşamdaki dezavantajlı konumlarının farkedilmesi ve bunun değiştirilmesi çabasını ifade eden feminist bakışın (Dijkstra ve Plantenga, 1997: 38) bir ürünüdür. Ekonomiye feminist gözle bakan araştırmacılar, ekonomi bilimine ilişkin üretilen ampirik ve teorik çalışmalara toplumsal cinsiyet farkındalığı ile yaklaşılması gerekliliğine vurgu yaparak, bu yolla ortaya koydukları üretimlerin feminist ekonomi şeklinde adlandırılmasına ortam hazırlamışlardır.

Feminist ekonomistler, anaakım ekonominin insan davranışları analizini eleştirmişler ve bu analizin merkezinde yer alan ‘birey’in rasyonel, bireysel faydasını ençoklayıcı, otonom, sabit ihtiyaçları olan, objektif ve bencil olduğu varsayımlarına karşı çıkmışlardır(Ferber ve Nelson, 1993). Kadınların irrasyonellik, bağımlılık, subjektiflik ve diğerkamlıkla özdeşleştirilerek inceleme alanı dışında bırakıldığı bir ekonomi yerine; çoklu insan davranışlarını birbirlerini dışlamadan birlikte analize dahil eden ve bunlara yenilerinin eklenebileceği, dinamik ve açık bir

modelleştirme anlayışı ile hareket eden bir ekonomiyi inşa etmenin mümkün olduğunu savunmuşlardır(Serdaroğlu, 1997: 100).

Ekonominin temelini oluşturan yapıyı da eleştiri süreçlerine dahil eden feminist ekonomistler, bu yapının üzerinde yükseldiği temel varsayımları ve yöntemi de sorgulamışlardır. Anaakım ekonominin değer ve duygudan bağımsızlığını, kıtlık söylemini, fayda fonksiyonunun bağımsızlığını, kişilerarası fayda karşılaştırmasının imkansız olduğu söylemini eleştirmişlerdir. Ayrıca anaakım ekonomi disiplininin, bilgiye ulaşma onu üretme ve sunmada soyutlama ve nicel yaklaşımları benimsemesi ve bu doğrultuda görüşmelerden elde edilen bilgiye şüphe ile yaklaşmasına da tepki göstermişlerdir(Strober, 1994:143-144). Bunun yerine feminist yöntemin, araştırma sürecinde kısmen taraf tutan ve kısmi özdeşleşme ile gerçekleştirilen bilinçli taraflılık ilkesini kabul etmişlerdir(Mies, 1995:52). Böylelikle, iş ve aile yaşamında kadın üzerinde şekillenen önyargılar ile mücadele etmişler ve kadınların bu önyargılardan kaynaklanan ekonomik pozisyonlarını irdelemişlerdir (Ferber ve Nelson,1993: 7). Hane içi emek, çocuk bakımı, ekonomik yaşamdaki erkek hakimiyeti, kadının iş gücüne katılım sorunları, ücret düşüklüğü, gelir farklılaşması, mesleki ayrımcılık, yoksulluğun kadınlaşması konularında çalışmalar yaparak, kadınların ekonomik konumlarının iyileştirilmesi ve fırsat eşitliğine kavuşmaları yönünde uğraş vermişlerdir(Dawson, 2000).

Feminist ekonomistler sadece ekonomi biliminin kurgulanışını derinlemesine ele alıp eleştirilerini sunmakla yetinmemişler, makro ekonomik ilişkilerin içerdiği toplumsal cinsiyet temelli farklılaşmalar üzerinde de durmuşlardır.

1985 yılında Nairobi’de gerçekleşen Birleşmiş Milletler Kadın Konferansı (UN Decade of Women Conference) ile birlikte feministler makro ekonomik politika ve meselelere daha fazla ilgi göstermeye başlamışlar ve yapısal uyum programlarının, çevre kirliliğinin ve teknolojik değişimin toplumsal cinsiyet boyutu üzerine tartışmalar yürütmüşlerdir. Yine 1995 yılında yapılan dördüncü Birleşmiş Milletler Kadın Konferansı’nda doğan Beijing Eylem Platformu’nda, makro

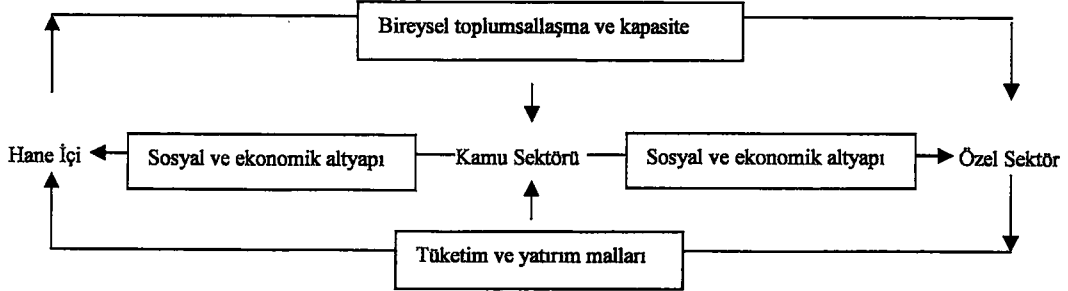
ekonomik hedeflerin ve sosyal politikaların kadınların tam katılımıyla yeniden gözden geçirilmesi ve etkilerinin hafifletilmesi gerekliliğine açık bir gönderme yapılmıştır(Beneria, 2003: 48).

Makro ekonomi genel anlamda, kamu veya özel sektör tarafından üretilerek piyasaya sunulan mal ve hizmetlerin değerlerinin, milli gelir hesaplamaları sisteminde toplamını ifade eden gayri safi ulusal hasıla(GSUH) üzerinden tariflenmektedir. Makro ekonominin toplumsal cinsiyetçi yönü de buradan kaynaklanmaktadır. Feminist eleştirilere göre kadınların hane içinde, insanın yeniden üretilmesi ve aile ve toplumda refah içinde yaşamını sürdürmesi için sarfettikleri efor ve zamanı anlatan toplumsal yeniden üretim(social reproduction) milli gelir hesaplarına katılmamaktadır(Evers, 2003: 13).

Uluslararası kurumlar tarafından, özellikle gelişmekte olan ülkeler için büyüme ve kalkınma vurgusu sürekli yinelenmektedir. Bu kurumlara göre eğitim, sağlık ve refah, kalkınmanın gerçekleşmesi için gereken kritik girdilerdir. Buna rağmen hala sağlık, eğitim ve aile ile toplumun refahının, sadece kamu veya özel sektör tarafından sunulan eğitim ve sağlık kurumları tarafından sağlanmadığı, aynı zamanda kadınların toplumsal yeniden üretim için harcadıkları zaman ve efor tarafından da üretildiği çok nadir farkedilmektedir(Evers, 2003: 16).

Hane içinde büyük ölçüde kadınlar tarafından yerine getirilen ücretsiz işler –yeniden üretim faaliyeti- her ne kadar milli gelir hesaplamalarına katılmasa da; hane içi emeğin, kamu ve özel sektör içerisinde gerçekleştirilen ve milli gelir hesaplarına dahil edilen ücretli işlerle karşılıklı etkileşim içinde olduğu görülmektedir. Bu etkileşimin izlendiği Tablo-2'ye göre, hane içi emek işgücünü üretir ve kamu sektörünün sunduğu sağlık ve eğitim hizmetleri gibi girdilerle de işgücünün bakımını yapar. Hane içi emek, işgücünü yeniden üretirken, ona yurttaşlık bilinci, sosyal düzen ve iyiniyet fikrini aşılıyarak bireylerin toplumsallaşmasında çok önemli bir rol oynamakta ve böylelikle sosyal yapıyı geliştirmektedir.

**Tablo-2 Ücretsiz ve Ücretli Ekonominin Karşılıklı Dayanışması**



**Kaynak:** (Diane Elson 1997'den aktaran Himmelweit, 2002: 52).

Faal bir sosyal ve ekonomik altyapının gerekleri olarak, hane içi emek ve kamu sektörü hizmetleri vasıtasıyla eğitilmiş, sağlıklı işgücü, özel sektöre sunulmaktadır. Bu işgücünün de katılımı ile özel sektör tarafından üretilen yatırım ve tüketim malları, yeniden üretimin gerçekleşmesi için hane içinde gereken ihtiyaçlar olmaktadır. Tablo-2'de özetlenen, ücretli ücretsiz ekonomi arasında gerçekleşen dayanışma mekanizmasından yola çıkarak şu sonuca ulaşmak mümkündür: Herhangi bir politika, hane içi yeniden üretimin sürdürülmesine olumsuz etkide bulunur ve bir aksamaya neden olursa bu, yaratılan insan kapasitesi ve bireysel toplumsallaşma üzerinde yıkıcı bir etki yaratarak sosyal yapıyı ve işgücünü, dolayısıyla ekonominin bütününe olumsuz etkileyecek sonuçlara neden olacaktır(Himmelweit, 2002: 53).

Yeniden üretimin modern makro ekonomi analizinin dışında bırakılması, işgücünün üretici olarak değil alınıp satılır bir mal olarak ele alınmasından kaynaklanmaktadır. İşgücüne üretici bir rol atfetmeyen bu bakış açısı, onu ortaya çıkaran ve üretim sürecine hazırlayan yeniden üretime de milli gelir hesaplarına katacak kadar bir değer atfetmemekte ve ücretsiz, çalışılmadan yapılan boş zaman aktiviteleri ile bir tutmaktadır(Elson, 1993'ten aktaran Evers, 2003: 14).

Toplumsal cinsiyet farkındalığı ile yürütülecek makro ekonomi politikalarının, öncelikle kadınların hane içi emeğinin görünür kılınmasını sağlayacak düzenlemelere gitmeleri gerekmektedir. Hane içi yeniden üretim

faaliyetinin milli gelir hesaplarında yer alması ve uygulanacak makro ekonomi politikalarının yeniden üretime getireceği maliyetlerin göz önünde bulundurulması ve makro ekonomi politikalarının toplumsal cinsiyet farkındalığı ile ele alınması, kadınların maruz kalabilecekleri olumsuzluklara karşı önceden önlem alınabilmesi için öncelikli koşullardır.

Çalışmanın buraya kadarki kısmında, ekonomi biliminin ve makro ekonominin toplumsal cinsiyetçi boyutu, feminist ekonomistlerin eleştirileri üzerinden genel olarak ortaya konulmaya çalışılmıştır. Bundan sonra çalışmanın nihai amacına uygun olarak özelleştirmenin kadın çalışanlara etkilerini görmek için, öncelikle özelleştirme uygulamalarını gündeme taşıyan yapısal uyum programlarının kadın emeği kullanım biçimlerine etkileri incelenektir.



## 2. EKONOMİ POLİTİKALARINDA KADIN

### 2.1. KÜRESELLEŞME VE YAPISAL UYUM

Dünya genelinde gelişmekte olan ülkeler özellikle 2. Dünya Savaşı'ndan 1970'li yılların sonlarına kadar ithal ikameciliği merkeze alan bir stratejiyi benimsemişlerdir. Söz konusu ülkeler ithal ikameci strateji çerçevesinde, dışarıdan ithal ettikleri üretim mallarını kullanarak gerçekleştirdikleri üretimlerini iç piyasaya sunmuşlardır(Peker, 1996: 30). Gelişmekte olan ülkelerde gelişmişlerdekine nazaran sermayeleri daha düşük olan işletmeler devletin koymuş olduğu yüksek gümrükler sayesinde faaliyetlerini garantileyebilmişlerdir. Ancak 1970'lerde dünya ölçeğinde başlayan uzun kriz dönemi gelişmekte olan ülkelerde uygulanan ekonomi politikalarında bir değişimi gerekli kılmıştır.

Krizin nedenlerini sıraladığımızda ilk olarak, kar oranlarının düşme eğilimine girmesi ile karşılaşmaktadır. Kar oranlarının düşmesine yol açan nedenler arasında, kullanılan teknolojilerin üretkenliği artırma kapasitelerinin sınırına ulaşılması, hammadde fiyatlarının yükselişi, sınıf mücadelelerinin yoğunlaşmasının emek üretkenliğindeki artışı engellemesi sayılabilmektedir(Balkan, 1994: 44). Ayrıca artan stok maliyetleri de krizin uzun sürmesi üzerinde etkili olmuştur. 1971 yılında ABD'nin Bretton Woods parasal rejiminin sacayaklarından biri olarak görülen sabit pariteler sistemine tek taraflı son vermesi ve 1973'te patlak veren petrol bunalımı, dünya genelinde bir enflasyon sürecine ortam hazırlayarak(Peker, 1996: 30) krizi derinleştirmiştir. Bretton Woods sisteminin çökmesini izleyen süreçte piyasada oluşan dolar bolluğu, kredi olarak verilebilir fonlarda artışa neden olmuş ve bu durum 1970'lerde gelişmiş ülkelere kredi arzını hızlandırmıştır(Balkan, 1994: 64). Ayrıca OPEC ülkeleri de, artan petrol fiyatları sayesinde elde ettikleri yüksek miktardaki döviz Avrupalı bankalarına yatırmışlar, bu da gelişmekte olan ülkelerin uygulamış oldukları ithal ikameci model nedeniyle içine düştükleri döviz darboğazını atlatmak için yöneldikleri yeni borç olanaklarını sağlamıştır. Ancak gelişmekte olan ülkelerin bu dönemde aldıkları borçlar muazzam boyutlara ulaşmış ve geri ödenmeleri risk taşır hale gelmiştir.

Bu gelişmelerin 1980'lerle birlikte krize çözüm olarak ekonomik literatüre kazandırılan küreselleşme ile bertaraf edileceği düşünülmüştür. Küreselleşme süreci ile dünya ekonomisini oluşturan sosyal ve iktisadi parçaların birbirleri ve giderek dünya piyasaları ile eklenmesi beklenmektedir(Yeldan, 2003: 428). İlk kez 1980'lere doğru Harvard, Stanford, Columbia gibi Amerikan işletme okullarında kullanılmaya başlanmış olan küreselleşme kavramı daha sonra yine bu okullardan çıkmış iktisatçılar tarafından popülerleştirilmiş ve aynı dönemlerde uluslararası iktisadi kurumların rapor ve yayınlarında da görülmeye başlanmıştır(Timur,1996: 72). Küreselleşme sürecinin ortaya çıkmasında rol oynayan faktörler, dönemin teknolojik, ideolojik ve ekonomik atmosferi içinde gelişmişlerdir. Özellikle 1980'li yıllar itibariyle yaygınlık kazanan enformasyon teknolojileri ve ulaşım giderlerinin ucuzlaması gibi etkenler, uzaklık kavramının engel ifade eden yönünü ortadan kaldırmıştır. Artık dünyanın bir köşesinde üretilen bir tişört başka bir köşesinde giyilmekte iken, o tişörtü giyen tüketicinin cebinden çıkan para da çok başka coğrafyadaki bir üreticinin hesabına işleyebilmektedir. Küreselleşmeyi hızlandıran bir diğer etken de özellikle Doğu Bloğunun yıkılması sonrasında oluşan ideolojik atmosferde liberal piyasa ekonomisine duyulan güvenin artmasıdır. Artık planlı ve devlet müdahalesi içeren ulusal ekonomiler yerine, kendini piyasa mekanizması sürecine bırakarak, yabancı sermaye ve serbest ticaretin imkanlarından yararlanma yollarını kovalayan ekonomik yapılar ortaya çıkmıştır(Bozkurt, 2004).

Ekonomik anlamda küreselleşmenin gerçekleştirilmesi, evrensel düzeyde serbest piyasa ekonomisine geçiş, mal-hizmet-sermaye hareketlerinin tam serbestleşmesi vasıtasıyla bütün ülkelerin dünya pazarı ile bütünleşmesi anlamına gelmektedir(Kazgan, 1997: 14). Bu serbestleşme ilk işaretini 1947'de doğan ve 1948'de yürürlüğe giren GATT(General Agreement on Tariffs and Trade) yani "Gümrük Tarifeleri ve Ticareti Genel Anlaşması" ile göstermiştir. GATT'a imza atan ülkeler, dış ticaretin gelişmesi amacıyla yönelik olarak gümrük tarifelerini aşağıya çekmeyi kabul etmişlerdir. GATT'ın yürürlüğe girmesinden günümüze dek geçen sürede ülkelerin uyguladıkları gümrük tarifesi oranlarına bakıldığında, anlaşmanın dünya ticaretinin gelişimine katkısı izlenebilmektedir. Buna göre

1940'larda yüzde 40 civarında olan gümrük tarifesi oranları günümüzde yüzde 4'lerde gerçekleşmektedir(Joekes, 1998: 6). GATT'ın 1995'de Dünya Ticaret Örgütü'ne (DTÖ) dönüştürülmesi ile ticaret serbestliğinin kapsamı da genişletilmiştir. DTÖ'nün GATT'ın yerine geçmesiyle, eskiden sadece sanayi ürünü ticaretini kapsayan serbestleşme artık tarım, tekstil ve hizmet ürünleri ticareti ile birlikte fikri mülkiyet haklarını da bünyesine katmıştır.

Piyasa merkezli liberal yaklaşıma göre, karşı konulamaz hatta konulmaması gereken bir süreç olarak değerlendirilen küreselleşmeye tüm ülkelerin katılabilmesi için birtakım yapısal, siyasi ve iktisadi düzenlemeler gerekli görülmüştür. Bu düzenlemeler, başarılması gereken hedefler olarak özellikle gelişmekte olan ülkelere sunulmuştur. Küreselleşmenin nimetleri olarak ifade edilen uluslararası sermaye ve dolayısıyla da çağdaş teknolojiye ancak bu yapısal reformları gerçekleştirebilen ülkeler yararlanabileceklerdir(Yeldan, 2003: 429).

1970'li yılların sonlarından itibaren dönem dönem gelişmekte olan ülkelerin borçlarını geri ödeme güçlüğü çekmeleri nedeniyle, borç veren bankaların batmasının ve uluslararası ekonomik sistemin yeni bir bunalıma girmesinin önlenmesi amacıyla ödemeleri garantiye alacak stratejiler geliştirilmiştir. Bu doğrultuda ülkelere verilen borç kredileri IMF ve Dünya Bankası tarafından bazı koşullara bağlanmıştır(Kazgan, 1997: 16). Ancak bu koşullar ekonomik önlemlerin yanısıra bir takım yasal düzenlemeler ve politika önerilerini de içerdiğinden 'Yapısal Uyum Programı'(YUP) adı altında sunulmuştur(Ongun, 1999: 278-279).

## 2.2. YAPISAL UYUM PROGRAMLARININ KAPSAMI

Tipik bir yapısal uyum programının hedefleri; ihracata dayalı sanayileşme, kamu harcamalarında kesintiler, fiyat kontrollerinin kaldırılması ve özelleştirme şeklindeki dört ana bölüm altında toplanabilmektedir. Buna göre;

(1) İhracata dayalı sanayileşme:

1970'lerin sonu, gelişmekte olan ülkeler için o zamana dek uygulamış oldukları ithal ikameci politikaların da sonuna gelindiği yıllar olmuştur. İthal ikameci politikaların içine girdiği krizin en önemli göstergesi döviz darboğazıdır(Gülalp, 1987: 54). Kriz sonucunda gelişmekte olan ülkelerin ihtiyaç duydukları döviz kendilerinin kazanabileceği bir biçimde yeni önceliklere göre yeni bir strateji belirlenmiştir. Bu strateji aynı zamanda küreselleşmenin ana hedeflerinden olan, ülke içi pazarların dünya pazarları ile bütünleşmesini sağlayacak düzenlemeleri de beraberinde getirmiştir. Yeni strateji, ihracata dayalı sanayileşmedir(Ecevit, 1998: 33). Gelişmekte olan ülkeler, dışarıya pazarlanabilir malların üretimine ağırlık vererek ülkeye döviz çekme amacına yönelmişlerdir. Pazarlanabilir mal öncelikle ucuz olmalıdır ve bu doğrultuda ilk uygulama ihracatı arttırmak amacıyla yapılan devalüasyon olmuştur (Beneria, 1999: 688).

(2) Kamu harcamalarında kesintiler:

Yapısal uyum programlarına bağlı olarak, ihracata dayalı model seçimi doğrultusunda kamu harcamalarında kesintiler yapılması gündeme gelmiştir. Bu kesintileri gerçekleştirmek için kullanılan yöntemler şöyle sıralanabilir:

- Kamu personeli ücretlerinin azalan bir trende sokulması, -ki bu azalma çoğu zaman özel sektör tarafından da takip edilerek, ülke genelinde azalan reel ücretler vasıtasıyla iç talep düşürülmektedir- Azalan reel ücretler aynı zamanda emek maliyetlerinin düşürülmesi anlamına gelmekte ve bir önceki hedef olan ihracata dayalı sanayileşmede yurt dışı talep yaratılmasında önem kazanmaktadır.

-Eğitim, sağlık ve konut yardımı vb. gibi sosyal harcamalarda kısıntılara gidilmesi,

-Kamu personeli istihdamında azaltmaya başvurulması.

Bu dönemde devletin kamu harcamalarında kesintiler yapması, sadece kamu bütçesini azaltmak için değil, kaynakları ve ekonomik faaliyeti kamudan özel sektöre yönlendirmek için yapılmaktadır(Beneria, 1999: 688).

### (3) Fiyat kontrollerinin kaldırılması:

Piyasaların etkin işleyişinin önündeki engellerin ortadan kaldırılması amacı doğrultusunda, yapısal uyum dahilinde devlet müdahaleleri ile yapılan fiyat kontrollerine son verilmektedir(Çağatay ve Berik, 1991: 162). Söz konusu fiyatlar, mal fiyatlarının yanısıra sermaye ve döviz fiyatlarını da kapsamaktadır. Buna göre artık fiyatların piyasa koşullarında oluşan arz ve talep dengesine göre belirlenmesi öngörülmektedir. Bu da fiyat artışlarını beraberinde getirmiştir.

Yapısal uyum periyodunun fiyatlar üzerindeki en net hissedilen etkisi gıda fiyatlarındaki artışlar olmuştur. Çoğu gelişmekte olan ülkede gıda fiyatı indeksleri, tüketici fiyatları indeksinden hızlı artmıştır. Ayrıca bazı besin ve hizmetlerde uygulanmakta olan sübvansiyonların azaltılması veya tümüyle iptal edilmesi de fiyat kontrollerinin kaldırılması içinde değerlendirilebilmektedir. Örneğin Zambia'da devalüasyon ile birlikte mısır sübvansiyonuna da son verilmesiyle, ülkedeki mısır fiyatları iki katına çıkmıştır(Stewart, 1992: 29).

### (4) Özelleştirme:

Yapısal Uyum Programları'nın içerdiği yapısal ve kurumsal reformlar temelde kamu sektörünü yeniden yapılandırarak devleti küçültme hedefine yönelmektedir. Kamu sektörünün yeniden yapılandırılmasının ayaklarından biri de üretici kamu kuruluşlarının satılmasını ve yeniden yapılanmasını içeren özelleştirme politikalarıdır(Peker, 1996;38). Özelleştirme ile, etkinlikten uzak ve verimsiz olduğu iddia edilen kamu işletmeciliği sonlandırılarak piyasa tüm müdahalelerden arındırılacak ve özel girişimciliğin dinamizmi ile ekonominin etkinlik ve verimliliğini arttırıcı bir dönüşüm yaşanabilecektir(Türk-İş, t.y.: 101).

Özelleştirmenin felsefesi, uygulayıcıları tarafından; devletin, sadece asli görevleri olan adalet ve güvenliğin sağlanması yolundaki harcamalara ve özel sektör tarafından yüklenilemeyecek altyapı yatırımlarına yönelmesi ve ekonominin ise pazar mekanizmaları tarafından yönlendirilmesi olarak açıklanmıştır. Özelleştirmenin temel amacı nihai olarak, devletin ekonomide işletmecilik alanından tümüyle çekilmesini sağlamaktır(Ö.İ.B., 2004). Ancak bu amaç etrafında yerine getirilen kamu sektörü daraltıcı politikalar, öteden beri önemli bir işveren olan kamu sektörünün bu niteliğinde de aşınmalara neden olmuştur. Özelleştirme öncesi süreçte, kamu işletmelerinin pazarlanabilirliğini arttırmak amacıyla, özelleştirme sonrasında ise yeni işveren tarafından maliyet düşürmek amacıyla, işten çıkarma ya da emeklilik mekanizmaları devreye sokulmuştur. Bu da kuşkusuz çalışanlar için işlerini kaybetme tehdidi anlamını taşımaktadır.

Yapısal uyum programlarının içerdiği temel politikalardan olan; ihracata dayalı sanayileşme, kamu harcamalarında kesintiler, fiyat kontrollerinin kaldırılması ve özelleştirme, esas olarak ekonomik karar süreçlerinde piyasa mekanizmasının egemen olduğu bir yapıyı hayata geçirmeyi hedeflemektedir.

### 2.3. YAPISAL UYUM SÜRECİNİN KADIN EMEĞİNE ETKİSİ

Yapısal uyum programları uygulanmaya başlamadan önce özellikle gelişmekte olan ülkelerde kadın emeğinin kullanım biçimi geleneksel olarak kadınların yoğun bir şekilde görev aldığı tarım sektöründeki ücretsiz aile işçiliği ve hane içi işbölümünden kaynaklanan sorumluluklar ile sınırlı kalmıştır(Stewart, 1992:23). Bu tür kadınlara özgü gelir yaratma ve istihdam biçimleri onların sistematik olarak daha geniş makro ekonomik süreçlere katılımını sağlayacak kaynakları sunmadığından, kadınların değişen ekonomik gündeme karşı daha savunmasız oldukları geleneksel ve geçimlik üretimde konumlanışları sürekli kılınmıştır(Vickers, 1991: 20). Gelişmekte olan ülkelerin yapısal uyum programlarını uygulamaya başlamadan önceki dönemde benimsemiş olduğu ithal ikameciliğin

istidam yaratıcı olmaması ve özellikle traktör kullanımının da yaygınlaşması ile tarımın artan kırsal nüfusu tutamaması çoğu gelişmekte olan ülkeyi, kırsal kesimde yaşayan halkın kent merkezlerine göç etmesi olgusu ile karşı karşıya getirmiştir. 1980'lerin başı ile birlikte gelişmekte olan ülkelerde başlayan yapısal uyum, yaşamını büyük ölçüde tarımsal üretim ile sürdüren toplum üzerinde etkisini göstermiştir. Tarımda sübvansiyonların azaltılması ya da bazı tarım ürünlerinde butünüyle kaldırılması ile fakirleşen tarım işçilerinin iş aramak için kent merkezlerine göç etmesi hız kazanmıştır.

### 2.3.1. İhracata Dayalı Sanayileşme ve Kadın Emegi

İhracata dayalı sanayileşme modelini uygulamaya koyan ülkeler, öncelikle dış pazarlarda pazarlanabilirliği yüksek olan ürünlerin üretimine yönelmişlerdir. Buna göre gelişmekte olan ülkelere, karşılaştırmalı üstünlükler teorisine göre ellerindeki imkanları göz önünde bulundurarak dış rekabette kendilerine en fazla avantaj tanıyacak ürünlerin üretimine başlamaları önerilmiştir. Bu ürünler çoğunlukla yeni sermaye veya teknolojik yatırım yükü getirmeyecek emek yoğun üretimi esas alan ürünlerdir. Böylelikle, ihracata dayalı sanayileşme modelini benimseyen ülkelerde, ihracata yönelik üretimde çalışanların toplam istihdam içindeki payının arttığı görülmektedir(Joekes, 1998: 7).

Bunlarla birlikte bir malın pazarlanabilirliğini artıran bir diğer unsur da fiyatıdır. Fiyatı düşük bir ürünü dış pazarlara pazarlamak isteyen sanayi kuruluşları, o ürünün üretiminde kullanılacak olan emeğin maliyetini de düşürmek istemişlerdir. Bu noktada kadın işçiler ihracat merkezli sanayinin istediği ucuz işgücünü oluşturmuşlardır(Ansal, 1997: 170). Ayrıca pek çok sektörde rekabet gücünü ortadan kaldıran faktör maliyetlerini düşürmek için gelişmekte olan ülkelere yönelen yabancı yatırımcıların, bu ülkelerdeki ucuz kadın işgücünü kullanarak maliyetlerini aşağı indirdiği görülmüştür(Eraydın ve Erendil, 1999: 26; Ecevit, 1998: 41).

İhracata dayalı sanayileşme ile sağlanmaya çalışılan ekonomik büyüme süreci, kadınların işgücüne yavaş yavaş ve mecburi katılımı sonucunu doğurmuştur(Palmer, 2003: 61). İhracata dayalı sanayileşme modeli, kadın istihdamının erkeklerinkinden az olduğu bir çok gelişmekte olan ülkede yaklaşık son 20 yılda kadın istihdamının gelişmesini sağlamıştır. “Mamul mal ihracatını arttıran istisnasız bütün ülkelerde, toplam işgücü içinde kadınların oranındaki artış, genel dünya ortalamasının çok üstündedir”(Joekes, 1998: 14). Örneğin Asya’da 1950’de yüzde 29 olan kadınların işgücüne katılımı, 1985’de yüzde 33.8’e, Amerika kıtasında ise yüzde 18’den yüzde 24.2’ye yükselmiştir(Stewart, 1992: 22). “Bu durum; hem yaşam standartlarının kötüleşmesinin sonucu olarak artan sayıda kadının işgücüne girmesi hem de ihracat merkezli sanayinin kadın işçilere olan talebinin bir sonucudur”(Berik, 1999: 406).

Yapısal uyum programları neticesinde Uruguay, Meksika, Şili gibi ülkelerde de kadınların işgücüne katılımları artmıştır(Ecevit, 1998: 41). Ayrıca Güney Kore, Tayvan, Singapur ve Filipinler gibi yeni sanayileşen ülkelerde kadınlar serbest ticaret bölgelerinde üretim faaliyetine başlayan çok uluslu şirketlerin sağladığı işlerde giderek artan sayıda iş olanağına ulaşmışlardır(Vickers, 1991: 23). Filipinler’de 1982, 1984 yılları arasında kadınların işgücüne katılım oranı yüzde 60’dan 64’e yükselmiştir(Stewart, 1992: 2). Kadınların ihracata dayalı modelin işleyişi ile birlikte özellikle gelişmekte olan ülkelerde dikkat çekici oranlarda artarak işgücüne dahil olmaları, ‘işgücünün kadınlaşması’ kavramını literatüre katmıştır(Ecevit, 1998: 41; Berik, 1999: 406; Armstrong, 1996: 52). Söz konusu kadın emeğinin niteliklerine bakıldığında ise dört özellik dikkat çekmektedir;

- ucuz olması,
  - yarı zamanlı ve esnek saatleri olan işleri daha kolay kabul etmeleri,
  - işte süreklilik arayışlarının daha az olması,
  - geçici olarak işten ayrılmayı kabullenebilmeleri ve uyumlu olmaları,
- gibi etkenler, onları bu yeni üretim düzeninde tercih edilebilir kılan özellikler arasında sayılabilmektedir(Eraydın ve Erendil, 1999: 27).



İhracata yönelik politikaların benimsenmesi, kadınların istihdam olanaklarını artırmış olsa da bu artış yaşam kalitelerini yükseltici ve özgürleştirici olmamış, aksine emeklerinin düşük ücret ve kötü çalışma koşulları ile sömürülmesini sonucunu doğurmuştur(Özbay, 1998: 166). Yaratılan yeni işler( bilgisayar çipi üretmek veya elektronik alet monte etmek gibi) genellikle işçi örgütlenme haklarının kısıtlandığı ve sadece sınırlı sağlık ve sosyal güvenlik olanaklarının var olduğu dışsıtım işleme bölgelerinde(export processing zones) konumlanmışlardır. Örneğin 1980 sonrası yapısal uyum sürecinde tekstil ihracatına yönelik Bangladeş'te üretim yapan 3,480 tekstil fabrikasında çalışan 1.8 milyon işçinin 1.5 milyonunu kadın işçilerin oluşturduğu görülmüştür ve bu sektördeki en büyük fabrikalar “dışsıtım işleme bölgeleri”nde konumlanmışlardır(Kabeer, 2004: 15). Bu tür işyerlerinde kadınlar çoğunlukla düşük düzeyli, geleceği olmayan emir işlerinde çalışmakta, ayrıca aldıkları ücretlerin –yerel sanayi ile karşılaştırıldığında yüksek görünse de erkek işçilerle karşılaştırıldığında- düşüklüğüne ek olarak ekonomik kriz ve sanayideki durgunluklara karşı savunmasız bir pozisyonda bulunmaktadır(Ward, Kathryn B. ve Jean Larson Pyle, 1995'ten aktaran Sosin ve Rives, 1999: 715). Bu kadınların çoğu genç, bekar, vasıfsız veya yarı vasıflı ve sendikasıız kadınlardır(Vickers, 1991: 23).

Yapısal uyum programlarına bağlı olarak gelişen ihracata dayalı sanayileşme sürecinde, aile gelirleri bu yapısal uyum döneminden olumsuz etkilenen ve yaratılan yeni formel iş olanaklarına ulaşamayan evli ve çocuklu kadınlar enformel işlere yönelmişlerdir(Ecevit, 1990:113). Enformel sektör işleri -ev hizmetçiliği vb. gibi işler hariç tutulursa- genellikle, ihracata yönelik üretim yapan iş kollarının destekçisi olarak, işverenlerin fabrikanın fiziksel sınırlarının dışında; öğle yemeği, yol parası, fazla mesai gibi ödemelerden kurtulduğu ve elektrik, kira gibi maliyetleri de kadınlara transfer ettiği işler olmuştur. Enformel sektörde çalışan kadınlar, yasal sözleşmelere dayalı ilişkilerin dışında gelişen bu işlerde(Ecevit, 1998: 58), sigortasız ve hiç bir sosyal güvenceye sahip olmadan eve iş olarak parça başı ücretlendirilme ile üretimi gerçekleştirmektedirler. Ayrıca enformel sektör ücretlerinin formel sektördeki benzerlerine nazaran düşük olduğu gözlenmektedir.

Brezilya'da enformel sektör ücretlerinin, erkek işçiler için formel iş ücretlerinin yüzde 53'ü, kadınlar için ise yüzde 47'si oranında olduğu görülmüştür(Stewart, 1992: 23). Dünya çapında enformel sektör işlerinin büyük oranda kadınlar tarafından yapılması onların daha yoksul ve eğitimsiz olmaları ile açıklanabildiği gibi(Kümbetoğlu ve Çağa, 2000: 61) kadınların hane dışında bir işte çalışmasının iyi karşılanmadığı kültürlerde yoksulluğa direnmenin bir biçimi olarak da karşımıza çıkmaktadır.

### 2.3.2. Kamu Harcamalarında Kesintiler ve Kadın Emeği

Kamu harcamalarındaki kesintilerin unsurlarından biri olan devletin kamu çalışanlarının ücretlerini düşük tutması sonucunda reel ücretlerde görülen düşüş, kadın ve erkek işçileri birlikte etkilemekle birlikte, kadınların ücretlerindeki kötüleşme daha fazladır(Stewart, 1992: 26). Bu durum kadın çalışanların ücretlerinin erkeklerinkilere nazaran halihazırda daha düşük olmasıyla açıklanabilmektedir. Dünya genelinde bakıldığında çoğu ülkede çalışan kadınların saat başı ücretlerinin erkeklerinkine oranının yüzde 60 ile yüzde 80 arasında değiştiği gözlenmektedir(Joekes, 1998: 15). Ücret düzeyinin düşük tutulması yoluyla, ekonominin genelinde emeğin ucuzlaması ile üretim maliyetleri düşürülebilir ve etkinlik artırılabilir, ancak bu aslında maliyetlerin piyasa alanından hane içine transfer edilmesi ile kadınların yeniden üretim işlerinin zorlaştırılmasıdır(Elson, 1992: 62 ; Palmer, 2003: 61).

Azalan reel ücretler aynı zamanda iç talebin kısılmasına hizmet etmekte ve yapısal uyum programı uygulayan çoğu gelişmekte olan ülkede bir ekonomik durgunluk(resesyon) sürecini de başlatmaktadır. Böyle durgunluk dönemlerinde, hane gelirleri düşen kadınların, aile fertlerinin yaşamlarını sürdürebilmeleri için – aile bütçesinin dışarıdan alımına elvermediği besinlerin evde üretilmesi gibi- hane içi işlere daha uzun vakit ayırdıkları, ayrıca aileye gereken katkıyı sağlama gayesi ile iş aramaya yöneldikleri görülmüştür(Çağatay, 2003: 27). Bu işler yukarıda da

belirtildiği gibi, büyük oranda vasıf gerektirmeyen, düşük ücretli, enformel sektör işleri olmaktadır(Stewart, 1992: 26; Beneria, 1999). Bununla birlikte, Uluslararası Çalışma Örgütü'nün (ILO) yapmış olduğu araştırmalara göre çoğu ekonomide, hizmet sektöründe kadınların istihdam olanaklarının arttığı da bilinmektedir(Vickers, 1991: 22).

Kadınların yapısal uyum sürecinin yol açtığı yoksullaşma ile mücadele etmek için, milli gelir hesaplamalarında büyük oranda farkedilmeyen, ücretsiz hane içi iş ve çok düşük ücretli enformel sektör işlerinde daha fazla zaman harcamaları, onların 'şok emiciler' gibi hareket ettikleri şeklinde yorumlanmaktadır(Alarcon ve McKinley, 1999; :Beneria, 2003: 50-51).

Bir diğer kamu harcaması kesintisi şekli olan sağlık, eğitim, konut yardımı vb. gibi temel hizmetler için ayrılan harcamalarda yapılan kesintiler özellikle yoksulları etkilemiş ve kadınların ailelerinin yaşamsal ihtiyaçları için daha fazla zaman ve emek harcamalarına neden olmuştur(Beneria, 1999). Kadınlar hasta ve yaşlıların bakımı için daha fazla zaman harcamaya, ucuzluk avcılığına, daha fazla yemek yapmaya, daha fazla hazırlık gerektiren daha ucuz yiyecek çeşitlerini satın almaya yönlendirilmişlerdir(Vickers, 1991: 23).

Ayrıca sağlık harcamalarındaki kesintilerin kamu sağlığını bozucu etkileri gözlenmiştir. Çoğu ülkede bazı sağlık merkezleri kapatılmış ve kritik önemdeki ilaçlarda kıtlık yaşanmıştır. Örneğin Zambia'da ilaç bütçesinin reel değeri 1986 yılında 1983'deki düzeyinin dörtte birine düşmüştür. Şili'de tifo ve hepatit vakaları artmış, Peru'da tüberküloza bağlı ölümlerde artış olduğu kaydedilmiştir(Stewart, 1992: 29).

Son olarak, yine bir kamu harcaması kesintisi olan, kamuda istihdam daralması hem erkek hem de kadın işçiler için işlerini kaybetme tehdidi anlamını taşımaktadır. Ancak kadınlar kamu sektöründe özel sektöre kıyasla, ücretlendirme, çalışma saatleri, annelik izni, ve çocuk bakımı desteği vb. açısından daha iyi şartlarda çalıştıklarından, kamuda istidam daralması, kadınlar için işlerini kaybetmekten daha

fazla bir kaybı ifade etmektedir(Rama, 2002). Kamuda istihdam daralmasının en belirgin görüldüğü uygulamalar özelleştirmelerdir, bu konu çalışmanın ilerleyen bölümlerinde tekrar ele alınacaktır.

### 2.3.3. Fiyat Kontrollerinin Kaldırılması ve Kadın Emeği

Yapısal uyum periyoduna giren çoğu ülkede fiyatların serbestleştirilmesi halkın çoğunluğunun yaşam koşullarının kötüleşmesine neden olmuştur(Peker, 1996: 39). Ekonomik krizler ve küresel yeniden yapılanmaların etkisinde gıda ve diğer tüketim mallarının fiyatlarının yükselişi, kadınların hane içindeki emek kullanımlarını arttırmakta ve yüklerini ağırlaştırmaktadır. Kadınlar dışarıdan edinemediklerini evde kendileri üretme yoluna gitmektedirler. Ayrıca, ücretli bir iş sahibi olanlar da, dışarıda çalıştıkları işlerin karşılığı olarak aldıkları ücretleri, - erkeklerden farklı olarak- çoğunlukla aile fertlerinin ihtiyaçları doğrultusunda kullandıklarından(Ecevit, 1998: 67 ; Stewart, 1992: 29-30) fiyat artışları yine kadınların omuzlarındaki yüke eklenmiş olmaktadır.

Sübvansiyonların düşürülmesi veya devam etmemesi ve fiyat kontrollerinin kaldırılmasının erkeklerden daha az kazanan kadınların gelirlerini aşındırdığı gözlenmiştir. Ayrıca vasıf gerektirmeyen, düşük ücretli ve güvencesiz işlerde çalışmayı kabul ederek ailelerinde tek çalışan olan kadınlar yüksek işsizlik oranlarının da sıkıntısını tek başlarına yüklenmiş olmaktadır. Bunun yaşamdaki karşılığı, ailelerinin alışveriş ihtiyacının çoğunu karşılamak zorunluluğunu taşıyan ve daha ucuzunu bulmak için dükkandan dükkana gidip gelen kararsız kadınlar(Tang Nain, 1997: 39) ordusudur.

Artan fiyatlar ve düşen gelirler karşısında, kentlerin çoğunlukla yaşayan halkın yoksul olduğu bazı bölgelerinde, kadınların kollektif bir şekilde alışveriş yapmak ve yemek pişirmek için biraraya geldikleri görülmüştür. Peru'da yaşanan "comedores populares" buna bir örnektir. Bununla birlikte bazı sağlık ve eğitim hizmetlerinin para karşılığı görülmeye başlanması da fiyat reformunun bir parçası

olarak değerlendirilmektedir Bu akçelendirmeler sonucunda, Nijerya'nın Bendel State bölgesinde eğitim çağına gelmiş çocukların okula kayıt oranları üçte bir oranında düşmüştür. Ayrıca Gana'da sağlık hizmetlerinin para ile yapılmaya başlanmasının, kliniklere başvuruları azaltan bir etkisi olmuştur(Stewart, 1992: 30). Nijerya'da okula gönderilemeyen çocuklar ve Gana'da hastaneye götürülemeyen hastaların, kadınların hane içi emek kullanımına yeni bir yük getirmesi olasılığı yüksektir.

Bunlarla birlikte fiyatların serbestleşmesinin tarım sektöründe çalışan kadınları da etkilediği görülmüştür. Zambia'da 1980'lerde piyasaların serbestleştirilmesinden bir yıl sonra gübre fiyatlarının artmasının sonucu olarak, köylülerin hemen hepsi gübreli mısır üretimini terketmişler ve gübre gerektirmediği için daha az masraflı olan soya fasulyesi üretimine geçmişlerdir. Geleneksel olarak soya fasulyesinden gelen gelir kadınlara ait sayılmasına rağmen ürün değişiminden sonra erkeklerin bu gelirden hak iddia etmeye başladıkları gözlenmiştir(Beneria, 2003:51).

#### 2.3.4.Özelleştirme ve Kadın Emeği

Özelleştirme politikalarının çalışanlar üzerinde yol açtığı sonuçların kadın ve erkek çalışanlar açısından ayrı ayrı irdelendiği çalışmalara göz gezdirildiğinde Vietnam ve Arjantin örnekleri karşımıza çıkmaktadır.

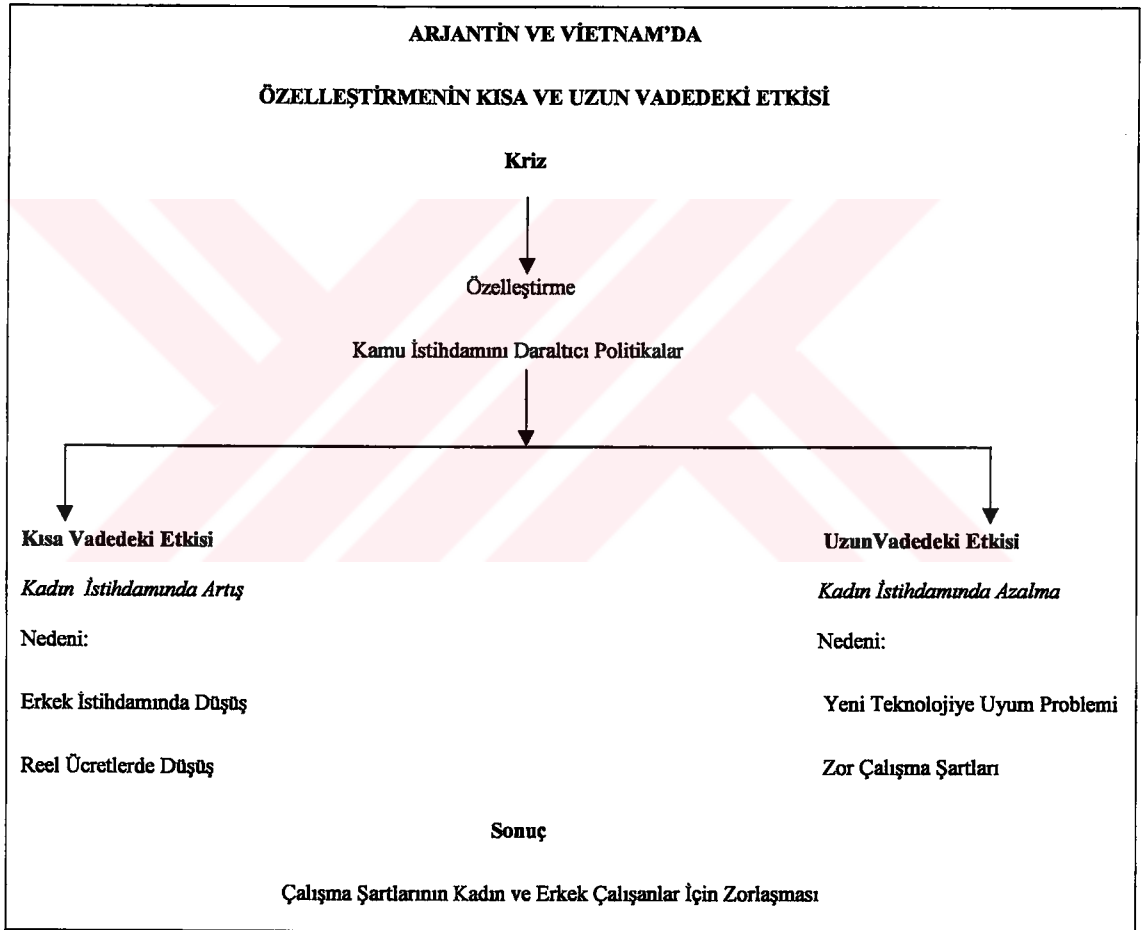
Vietnam 1991'de Sovyetler Birliği'nin dağılması ile birlikte başlıca ticaret partnerini ve yardım destekçisini kaybetmiştir. Bunun sonucu, ekonomik büyümede çöküş ve yıllık %450'ye varan yüksek enflasyon olmuştur. Vietnam hükümetinin bu duruma karşı geliştirdiği çözüm ise, kamu sektörünü daraltıcı politikalar olmuştur(Rama, 2002: 170).

Arjantin'de ise 1970'lerin ortalarında başlayan yapısal uyum, nüfusun kayda değer oranının yaşam koşullarında kötüleşmeye yol açmıştır. 1980'lerin sonunda ise,

Arjantin hükümetinin uygulamaya koyduğu birkaç ekonomik programda uğradığı fiyasko, 1991'e gelindiğinde hükümeti özelleştirmeleri uygulamaya yöneltmiştir(Geldstein, 1997: 545).

Bu iki ülkede yaşanan ortak deneyimi bir tablo (Tablo-3) kullanarak özetlediğimizde ortaya çıkan sonuçlar dikkat çekicidir.

Tablo – 3



Kaynak: Rama(2000) ve Geldstein(1997) 'in makalelerindeki veriler kullanılarak hazırlanmıştır.

Tablo-3'de görüldüğü üzere her iki ülkede de bir ekonomik kriz söz konusudur. Bu krizlerin nedenleri farklılaşabilmekle birlikte krize karşı geliştirilen çözüm yöntemleri devlet harcamalarını kısma ve üretici kamu kuruluşlarında daralmayı sağlayıcı politikalara yönelme olmaktadır(Rama, 2002; Geldstein, 1997).

Bu yönelimlerin somuttaki yansıması ise, özelleştirmeler ve kamuda istihdam daralmasıdır. Özelleştirme ve kamuda istihdam daraltıcı politikaların tüm çalışanlar için ilk etkisinin, iş kayıpları olacağı önkabulü yukarıda belirtilmişti. Ancak incelenen iki örnekte özelleştirme sürecinin başlarında, özellikle kadın işçiler açısından genel önkabulün aksine farklı bir durumun açığa çıktığı görülmektedir. Özelleştirmelerin Arjantin ve Vietnam'da çalışanlar açısından yol açtığı gelişmeler kısa ve uzun vadede ele alındığında iki farklı sonuç ile karşılaşmaktadır.

Bunlardan ilki, kısa vadede kadın istihdamında yaşanan artış olmuştur. Bu sonucu hazırlayan neden ise, özellikle Arjantin'de görülen; reel ücretlerde ve erkek istihdamında yaşanan düşüştür(Geldstein, 1997). Bu düşüş özelleştirilen işletmelerin yeni sahiplerinin davranışlarıyla açıklanabilmektedir. Özelleştirme sonucunda işletmeyi satın alan yeni işveren ücretleri kısmakta, işçi sayısında azaltmaya başvurmakta ve daha çok düşük ücretle çalışmaya meyilli olduğu, ayrıca hakları için mücadeleden uzak duracağı düşünülen işçi profiline, yani kadın işçilere çalışma olanağı tanımaktadır. Bu durum kısa dönemde kadın istihdamının düzeyini arttırmaktadır(Rama, 2002: 172).

Özelleştirme ve kamuda istihdam daraltıcı politikaların kadın işçiler açısından ikinci sonucu, uzun vadede kadın istihdamının düşmesi olmuştur. Uzun vadede kadın istihdamında yaşanan bu düşüşün nedenlerinin başında özel sektörün çalışma şartlarının zorlaşması, izin ve prim gibi hakların kamu sektöründe olduğundan çok daha az ve zor ulaşılır olması gelmektedir(Rama, 2002: 168). Şöyle ki, ev içi sorumlulukları devam eden kadın işçiler, çocuklarının hastalanması vb. gibi durumlarda aldıkları izinlerden dolayı işe tam devamlılık gösteremediklerinden, ücretlerinde kesintiler olabilmektedir. Ayrıca geç saatlere kadar sürecek fazla mesaiden sağlanacak maddi getiri ile ev içi sorumluluklar ve aileleriyle geçirecekleri zamanın manevi getirisi arasında kalan kadın işçiler, ailelerini seçtiklerinden ücretleri de görece düşmektedir(Geldstein, 1997).

Özelleştirmeler neticesinde yeni işverenlerinin sunduğu koşullarda, daha uzun çalışma saatleri, daha kısa tatil süreleri, tarife değişimleri, iş molalarının

azaltılması, yeni ücretlendirme nedeniyle verimlilik ve devamsızlığın toplam işçi ücretinin saptanmasındaki öneminin artması sonucunda kadın çalışanların gelirleri düşmüş ve çalışma şartları zorlaşmıştır. Aylık kazançları düşen anneler, dışarıda çalışarak hane içi sorumluluklarının ve çocuk bakım maliyetlerinin üstesinden gelememişlerdir. Bir de sürekli işten çıkarılma tehdidinden kaynaklanan psikolojik baskıya maruz kalan bazı kadın çalışanların ise bunlarla başetmektense emekliliği tercih ettikleri görülmüştür(Geldstein, 1997).

Uzun vadede kadın istihdamında görülen düşüşün bir diğer nedeni de, özelleştirilen işletmelerde teknolojik yeniliğe gidilmesidir. Kadın çalışanların çoğunun bu yeniliklere uygun eğitim vasıflarına sahip olmaması, kadın işçiler için işe uyum problemini de beraberinde getirmektedir. Zor çalışma şartları ve teknolojik yeniliklere uyum problemleri ile boğuşarak hem evde hem iş piyasasında çok çalışmak durumunda kalan kadınların, kamu harcamalarının kısılmasının bir sonucu olarak sosyal hizmetlerden yararlanma olanaklarının azalması ve erkek işsizliğinin artan sosyal baskısı, kadınları evlerine dönmeye zorlayan diğer etkenlerdir(Rama, 2002: 169 ; Geldstein, 1997). Zorlaşan çalışma şartları neticesinde, Arjantin'de özelleştirilen Telekom işletmesinde özelleştirme öncesinde %30 olan çalışan kadın oranının, özelleştirme sonrasındaki süreçte %25'e gerilediği gözlenmiştir(Geldstein, 1997).

Sonuç hem erkek hem de kadın çalışanlar için çalışma şartlarının zorlaşması olmakla birlikte, erkeklere nazaran daha çok sayıda kadın çalışanın iş gücünden zorunlu veya 'gönüllü' bir zorunlulukla geri çekilmesi söz konusudur(Geldstein, 1997).

Yukarıda Arjantin ve Vietnam örnekleri veri alınarak tamamlanmış özelleştirme uygulamalarının kısa vadede kadın istihdamını arttırıcı ancak uzun vadede azaltıcı etkisi izlenmiştir. Türkiye'de ise Tekel'in özelleştirme süreci henüz tamamlanmadığından, bu çalışmada yukarıdaki olgular Tekel'in özelleştirilmesi tartışmaları ve bunun kadın yoğun bir istihdam niteliği taşıyan Tekel'in Yaprak Tütün İşletmeleri'nde çalışan kadın işçilere etkileri bağlamında irdelenecektir. Ancak



Tekel’de yařanan srece gemeden evvel, Trkiye’de yapısal uyum programlarının kadın emeęi kullanım biçimleri zerindeki etkisine kısaca bakmak yerinde olacaktır.



### 3. TÜRKİYE'DE YAPISAL DÖNÜŞÜM VE KADIN EMEĞİ

Çalışmanın bu bölümünde Türkiye'de 1980 sonrasında uygulanan, yapısal uyum hedefli ekonomi politikalarının kadın emeğinin istihdamdaki yerine ve hane içindeki emek kullanımına etkileri görülmeye çalışılacaktır.

Türkiye ekonomisinde gerçekleşecek olan yapısal dönüşüm, ilk sinyallerini 24 Ocak 1980 kararları ile vermiştir. Bu kararlar ile ithal ikamesine dayalı sanayileşme modeli terkedilerek, ihracata dayalı sanayileşme stratejisi benimsenmiştir. Devamında Dünya Bankası ile bir dizi yapısal uyum programı imzalanarak ülke ekonomisinin dış pazarlara açılması için gereken düzenlemeler kayıt altına alınmıştır. Bu düzenlemeler yukarıda değinilen gelişmekte olan ülke örnekleri ile benzer nitelikler taşımıştır. Türkiye'de de ihracata dayalı kalkınma sürecinin etkisinde, devalüasyon, fiyatların serbestleştirilmesi ve iç talebin kısılması için ücretlerin düşük tutulması uygulamaları gerçekleştirilmiştir(Boratav, 2003: 149 ; Yeldan ve Köse, 1998). Ayrıca kamu harcamalarında kesintiye gitme yolunda, kamuda istihdam daralması, sağlık, eğitim gibi sosyal harcamalarda kesintiler yapılmış(Kepenek ve Yentürk 2001: 390-392) ve ekonominin işleyişinin piyasa mekanizması güçlerine bırakılması için devletin üretici kuruluşlarının satışını öngören özelleştirmeler gündeme taşınmıştır. Türkiye'de uygulanan yapısal uyum programları, gelir dağılımının bozulması, reel ücretlerde düşüş ve çalışma şartlarının kötüleşmesi şeklindeki sosyal maliyetleri de beraberinde getirmiştir(Çağatay ve Berik, 1994: 82).

Türkiye'de yapısal uyum programlarının uygulanması ile şekillenen yapısal dönüşüm sürecinin kadın emeği istihdamı üzerinde yol açtığı etkiler açığa çıkarılmaya çalışıldığında, kadının ekonomik yaşamdaki konumu ile ilgili nüfus sayımı verilerinin sınırlı kaldığı görülmektedir.1988 yılından itibaren yapılmaya başlanan Hane Halkı İşgücü Anketleri'nde yer alan veriler ise kadın çalışanlarla ilgili daha ayrıntılı bilgiler içermektedir.

Türkiye’de 1955-1994 yılları arasında genel nüfus sayımları verileri kullanılarak ulaşılan bilgilere göre; 1955 yılında kadınların %70’i istihdam edilirken, 1994’te bu oran %31.9 olarak ölçülmüştür. Bu düşüşün nedeni, Türkiye’nin bir tarım ülkesi olmaktan çıkarak sanayileşme sürecine girmesi ve kadın işgücünün geleneksel istihdam alanı olarak kabul edilen tarımın, sanayi ve hizmetlere kıyasla, ekonomideki payının gerilemesidir(Erdoğan, 1997: 117-118). Bu değişim aynı zamanda köyden kente göç ve tarımda makineleşmenin de bir sonucudur(Ecevit, 1998: 44). Hane Halkı İşgücü Anketi verilerinden derlenerek oluşturulmuş Tablo-4’ten de anlaşılacağı gibi, Türkiye geneline bakıldığında, 1999 yılında çalışan kadınların yaklaşık dörtte üçünün hala tarım sektöründe çalışmakta oldukları görülmektedir(Ecevit, 2000: 136). Bununla birlikte hizmet sektörünün kentli kadınlara %58’lik bir oranla önemli ölçüde iş olanağı sağladığı da açıktır.

**Tablo-4**  
**İstihdam Edilen Kadın ve Erkeklerin Ekonomik Sektörlere Göre Dağılımı**  
**(Türkiye, Kent, Kırsal/1999)**

Sektörler	Türkiye %		Kent %		Kırsal %	
	Kadın	Erkek	Kadın	Erkek	Kadın	Erkek
Tarım	72,20	33,80	13,20	4,80	93,90	65,40
Sanayi	9,70	25,40	28,80	37,00	2,70	12,70
Hizmetler	18,10	40,80	58,00	58,20	3,40	21,90
Toplam	100	100	100	100	100	100

**Kaynak:** Ecevit, 2000: 136’dan yararlanılarak hazırlanmıştır.

Gelişmekte olan ülkelerde, ihracata dayalı model seçimi sonucunda, ihracata yönelik üretim yapan emek-yoğun imalat sanayiilerinin özellikle kadınlara artan oranda yeni iş olanakları sunduğuna çalışmanın önceki bölümlerinde değinilmişti. Dünya genelinde ihracata dayalı sanayileşme sürecine giren ülkelerdeki eğilim ile paralel bir şekilde, 1980 sonrası Türkiye’inde de ihracata dayalı sektörlerde açığa çıkan yeni iş olanakları sayesinde kadınların işgücüne çekileceği beklenmiştir. Başlangıçta bu beklentiye haklı çıkaracak şekilde, Türkiye’de ihracata dayalı sanayileşme hedeflerinin gerçekleştirilmesini takiben, ihracatın GSMH içindeki payı artış göstermiş, ayrıca imalat sanayii ürünlerinin toplam ihracat içindeki payı da

giderek artmış ve 2001 yılı itibariyle bu %91.6'ya ulaşmıştır(DPT, 2002: 13). Ancak, Türkiye'de ekonominin dışa açıldığı ve ihracatın önemli ölçüde arttırıldığı bu dönemde, ihracata yönelik üretim yapan emek yoğun imalat sanayiindeki kadın istihdamında, benzer politikalar uygulamış ülkelerde izlendiği gibi hızlı bir artış görülmediği söylenmektedir(Eyüboğlu, Özar, Tanrıöver, 1998:37; Ecevit, 1998: 49; Çağatay ve Berik, 1991: 169; Başlevent ve Onaran, 2003: 7). Buna karşın, hizmet, iletişim, toptan ve perakende satış sektörleri ile restoran ve otellerde çalışan kadınların istihdam payı büyümüştür. 2001 yılında bunların hepsindeki kadın istihdamı payı toplamının 1988'den bu yana yüzde 10'luk bir artış göstererek yüzde 50'leri bulduğu görülmektedir(Başlevent ve Onaran, 2003: 7).

1980'li yılları takiben Türkiye imalat sanayii içinde emek yoğun sektörler lehine bir gelişme olmuştur. Türkiye ekonomisinin geleneksel sektörleri olarak da adlandırılan bu emek yoğun alt sektörler, Gıda, İçki, Tütün; Dokuma, Giyim Eşyası, Deri; Orman Ürünleri ve Metal Eşya sanayileridir. 1990'lı yıllar dikkate alındığında, bu dört sektör birlikte, imalat sanayiindeki işyerlerinin %88'ini, istihdamın ise %78'ini oluşturmaktadır. Bu emek yoğun imalat sektörünün yapısında %95'lik bir pay ile küçük işletmeciliğin (1-9 kişi çalıştıran işyerleri) hakim olduğu da bilinmektedir. Ayrıca küçük işletmelerde çalışanların sadece %35'inin kayıtlı çalışan olduğu da belirtilmektedir(Köse ve Öncü, 2000: 84-85). Bu veriler ışığında, Türkiye'de ihracata yönelik üretim yapılan küçük ölçekli imalat işletmelerinde çalışanların ve özellikle kayıtlı çalışanların dışında kalan %65'inin toplumsal cinsiyet kompozisyonunun açığa çıkarılması önem taşımaktadır. Türkiye emek yoğun imalat sanayiinde önemli bir yer kaplayan küçük işletmeciliğin, diğer gelişmekte olan ülke örneklerinde görüldüğü gibi ucuz ve vasıfsız kadın işgücünü tercih edip etmedikleri konusunda araştırmalara ihtiyaç vardır. Bu araştırmalar Türkiye imalat sanayiinde 1980 sonrasında işgücünde kadınlaşma olup olmadığının öğrenilmesi noktasında aydınlatıcı olacaktır. Bu konuda, 1991'de yayınlanan ve büyük ölçekli imalat sanayii hedef alınarak yapılmış bir çalışmada, Türkiye'de yapısal uyum sürecinde formel büyük ölçekli imalat sanayiinde işgücünün kadınlaşmasından bahsedilemeyeceği belirtilirken, ileride büyük ölçekli imalat

sanayii işletmeleri dışında kalan işletmelerin, kadınların esnek emeklerini kullanmaları durumunda, sanayi istihdamındaki toplumsal cinsiyet kompozisyonunun kadınlar lehine değişebileceği yönünde bir tahminde bulunulmuştur(Çağatay ve Berik, 1991: 169). Buna ek olarak, Türkiye’de enformel sektörün önemli bir bileşenini oluşturan ve ihracata yönelik üretim yapılan, küçük ölçekli konfeksiyon sanayiinde geniş ölçüde kadın işçi çalıştırıldığı da bilinmektedir. Bundan dolayı, ihracata yönelik üretim yapılan emek yoğun imalat sanayiinde istihdam edilen kadın işçi sayısının yetersiz düzeyde artmış görünmesinin buralarda kullanılan kayıtdışı kadın emeğinden kaynaklanabileceği de düşünülmektedir(Toksöz, 2004: 241).

Gerçekten de zorlaşan hayat şartları karşısında özellikle kentlerde çalışmak isteyen kadınların sayısında artış olmuş ve formel sektörde iş bulamayan bu kadınlar enformel sektör işlerine yönelmişlerdir(Ecevit, 1990: 113). Ancak sözkonusu enformel işler imalat sanayii işleri olabileceği gibi hizmet sektörü içinde de yer alabileceklerinden, Türkiye’de enformel sektör işlerinde ortaya çıkması muhtemel bir kadın yoğunlaşmasının, küçük ölçekli ve emek yoğun imalat sanayiindeki işgücünün kadınlaşmasına yol açıp açmadığı bu konuda araştırma yapılmasını gerektirmektedir.

Türkiye’de yapısal uyumun kadınların hane içi emek kullanımına ne tür bir etkide bulunduğu bakıldığında ise, yapısal uyum süreci kapsamında, iç talebin kısılması için ücretlerin düşük tutulması, fiyatların serbestleştirilmesi, devletin eğitim ve sağlık gibi sosyal harcamalarda kesintiye gitmesi ve bu hizmetlerdeki bazı işlemlerin paralı yapılır hale getirilmesinin, Türkiye’deki kadınların hane içi iş zamanı yüklerini arttırdığına ilişkin de yeterli veri bulunmamaktadır. Ancak Ankara ilinde yapılan bir araştırmada, 574 kişi ile gerçekleştirilen görüşmelerden derlenen sonuçlar ile, hane içi üretim faaliyetlerine ayrılan zamanın hanenin gelir düzeyi ile negatif bir ilişkide olduğu görülmüştür. Bir başka ifade ile, hane geliri azaldıkça, kadınların hane içi üretime ayırdıkları zaman artmaktadır(Kasnakoğlu vd. 1997: 193). Bu bulgudan ve Türkiye’de yapısal uyum sürecinin etkisinde ücretlerin

baskılanmasıyla hane gelirlerinin düşmesinden yola çıkılarak, kadınların dışarıdan edinemedikleri mal ve hizmetlerin temini için hane içinde daha fazla emek zamanı harcadıklarını söylemek mümkündür.

Türkiye’de bugüne dek yapısal uyum programlarının bir ayağı olan özelleştirmenin kadın işçilere etkisi konusunda yapılmış bir çalışmaya rastlanmamıştır. Bu çalışmada özelleştirmenin kadın emeğine etkisi, Tekel’in özelleştirilmesi tartışmaları devam ederken, tütün işçisi kadınların bu süreçten etkilenme biçimleri ortaya konularak incelenecektir.

### 3.1. TÜRKİYE’DE ÖZELLEŞTİRMENİN KADIN EMEĞİNE

#### ETKİSİ: TEKEL YAPRAK TÜTÜN İŞLETMELERİ ÖRNEĞİ

##### 3.1.1. Türkiye’de Özelleştirme

Türkiye’de 1980’lere gelindiğinde bir yandan büyüyen kamu açıkları, diğer yandan da, dünya konjonktürü ve ekonominin yeniden şekillendirilmesi çalışmaları, sürekli açık verdiği düşünülen Kamu İktisadi Teşebbüslerinin(KİT) özelleştirilmeleri politikalarını gündeme taşımıştır(Önder, 2003: 70). 24 Ocak kararları ile ithal ikamesine dayalı bir kalkınma stratejisinden, dışa açık, piyasa ekonomisi ve rekabete dayalı, ihracata yönelik bir kalkınma modeline geçilmesi, IMF ve Dünya Bankası gibi kuruluşların önerilerinin de etkisiyle özelleştirme fikrinin iyice yerleşmesine yol açmıştır(Aksoy, 1994: 109-110).

Dar anlamda özelleştirme kamu mülkiyetinde bulunan ve ticari faaliyet yürüten işletmelerin, mülkiyet ve yönetiminin özel kesime devrini ifade etmektedir(Kepenek, 1990: 145 ; Aktan, 1987: 82). Ancak özelleştirme daha geniş anlamda, KİT’lerin satışı dışında bu teşebbüslerin özel kesime kiralanması, yönetiminin devredilmesi, ayrıca kamusal mal ve hizmetlerin üretimi için özel kesim ile sözleşme yapılması, özel kesime ortak olarak girişimlerde bulunulması gibi durumları da kapsamına almaktadır. Bu doğrultuda özelleştirme, ülke ekonomisi

içerisinde, kamu kesimi iktisadi faaliyetlerinin sınırlandırılması veya tamamen ortadan kaldırılmasına yönelik yapılan uygulamalar bütünüdür(Aktan, 1987: 82).

Türkiye’de KİT’lerin özelleştirilmeleri şu gerekçelere dayandırılmıştır:

- Kamu işletmeciliği etkinsizdir ve öyle kalmaya mahkumdur,
- Ekonominin dinamik kılınması piyasanın tüm müdahalelerden arındırılmasıyla, özel girişimcilğin dinamizminin harekete geçirilmesiyle sağlanacaktır,
- Kamu tekellerinin kırılması aracılığıyla sistem daha fazla rekabete açılacaktır,
- Özelleştirme ekonominin dışa açılmasını ve dünya ekonomisi ile bütünleşmesini destekleyecektir(Oyan, 1998: 127-128).

Özelleştirmenin kuramsal amaçları ise; rekabetin güçlendirilmesi, -kamu girişimlerinin zarar ettiği varsayımından hareketle- devletin mali yükünün azaltılması, sermaye sahipliğinin yaygınlaştırılması ve -yalnızca özel mülkiyet varsa kaynakların etkin kullanılabilmesi iddiasından yola çıkılarak- kaynakların etkin kullanımının sağlanmasıdır(Kepenek ve Yentürk, 2001: 264-265). Aynı sektörde üretim yapan firmalardan KİT statüsünde olanlarının devlet güvencesi taşıdıkları için rekabet kurallarının tam olarak işletilememesi, KİT’lerin sürekli açık veren bir görüntü sergilemeleri ve fazla istihdam nedeniyle işsizlik sigortası işlevi görmeleri de, kamu iktisadi teşebbüslerinin özelleştirilmesini savunanlar tarafından öne sürülen gerekçeler arasında yer almaktadır(Karakaş, 1996: 707).

Bununla birlikte, özelleştirme yoluyla üretim araçları mülkiyetinin özel sektöre geçmesi mülkiyet biçiminin değişmesi anlamına da gelmektedir. Şöyle ki, üretim araçları kamu mülkiyetinde sosyal refahı çoğaltmaya yönelik kullanılmaktayken, özel mülkiyete geçtiğinde ise karı çoğaltma hedefine yönelik olarak yönlendirilmektedir. Ayrıca özelleştirme daha önce bu kuruluşlarda çalışan

kesim üzerinde, yeni işveren tarafından ücret ve bazı sosyal haklar üzerinde baskılamaya gidilmesi yoluyla olumsuz etkilere yol açabilmektedir(Önder, 1996: 702-705).

Türkiye’de özelleştirme ile ilgili yasal çerçeveye bakıldığında başlıca üç yasa öne çıkmaktadır.

“Bunlar, sırasıyla 17 Mart 1984 tarihinde yürürlüğe girmiş olan 2983 sayılı Tasarrufları Teşvik ve Kamu Yatırımlarını Hızlandırma Yasası; ikincisi, 3 Haziran 1986’da yürürlüğe girmiş olan 3291 sayılı Kamu İktisadi Teşebbüslerini Özelleştirme Yasası; üçüncüsü ise, 27 Kasım 1994 tarihinde yürürlüğe girmiş olan 4046 sayılı, mevcut özelleştirme yasının sınırlarını genişleten yasadır. 233 sayılı kanun hükmünde kararname ise, sermayesinin tamamı kamuya ait KİT statüsündeki kuruluşları kapsamaktadır.

Özelleştirmeden sorumlu idareler ise zaman içinde oldukça sık değişikliğe uğramıştır. Başlıca değişiklikler ve kurumlar şunlardır. 2983 sayılı Yasa çerçevesinde Toplu Konut ve Kamu Ortaklığı İdaresi; bu idarenin 1990’da Toplu Konut ve Kamu Ortaklığı olarak ikiye ayrılması; 1994’te 4046 sayılı yasaya bağlı olarak Özelleştirme Yüksek İdaresi ve Özelleştirme İdaresi. Bunların üzerinde de Bakanlar Kurulu üst merci olarak bulunmuştur”(Önder, 2003: 71).

Türkiye’de 1985 yılında, özelleştirme uygulamalarının stratejik bir plana dayandırılması amacıyla, amaçların, önceliklerin ve kapsamın belirlendiği bir stratejinin oluşturulması gereğinden hareketle Devlet Planlama Teşkilatı tarafından Özelleştirme Ana Planı hazırlanmasına karar verilmiştir. Açılan uluslararası ihaleyi Morgan Guaranty Trust Company of New York firması almıştır. Bu firma, Türkiye Sınai Kalkınma Bankası, Sınai Yatırım ve Kredi Bankası, Yatırım Finansman A.Ş. ve Price Waterhouse/Muhaş A.Ş. ile birlikte çalışarak Özelleştirme Ana Planı’nı hazırlamıştır.

Özelleştirme Ana Planı kapsamında, öncelikle Türkiye şartlarında özelleştirmenin amaçları öncelik sırasına göre şu şekilde belirlenmiştir;



- “1-Pazar güçlerinin ekonomiyi harekete geçirmesine imkan verilmesi,
- 2-Verimliliğin ve randımanın artırılması,
- 3-Malların ve hizmetlerin kalite, miktar ve çeşitliliğinin artırılması,
- 4-Halka açık şirketlerin teşvik edilmesi,
- 5-Sermaye piyasalarının geliştirilmesinin hızlandırılması,
- 6-Hazinenin KİT'lere sağladığı mali desteğin asgariye indirilmesi,
- 7-KİT'ler tarafından uygulanan tekelci fiyatlandırma ve dolaylı vergilendirmenin azaltılması,
- 8-Kamu görevlilerinin politika ve yönetmelik konularında çalışmalarına izin verilmesi,
- 9-Modern teknoloji ve yönetim tekniklerinin cezbedilmesi,
- 10-Çalışanlara hisse senedi vermek suretiyle iş verimliliğinin artırılması,
- 11-Kamu ve özel sektör kuruluşları arasındaki dengenin değiştirilmesi,
- 12-Yabancı yatırımlarla uluslararası ekonomik ve politik bağların kuvvetlendirilmesi,
- 13-Mevcut sermaye yatırımlarındaki iç karlılığın artırılması ve
- 14-Devlete gelir sağlanması”(Kilci, 2004: 2).

Türkiye’de bu amaçlar çerçevesinde uygulamaya konan özelleştirmeler, halka arz, halka arzı içeren blok satış (gecikmeli halka arz), blok satış ve İMKB’de satış şeklinde uygulanmıştır(Uzunoğlu, 1996:701). Özelleştirme kapsamına alınan şirketler öncelikle idare tarafından görevlendirilmiş bir bağımsız denetim firmasının denetimine tabi tutularak, hesaplarının uluslararası muhasebe standartlarına uygun hale getirilmesi sağlanmakta sonrasında ise firmanın satış stratejisi belirlenerek özelleştirilmesi gerçekleştirilmektedir(Aktan, t.y.: 15). 1980’lerin ikinci yarısında başlatılmış olan özelleştirme faaliyetleri çerçevesinde yem sanayi, çimento sanayi, tekstil, gıda sanayi, ve enerji gibi alanlarda faaliyet gösteren KİT’ler ya da kamu hisseleri özelleştirilmiştir. Tekel, Petkim, THY, Türk Telekom gibi kuruluşlar ile ilgili çalışmalar sürdürülmektedir(Önder, 2003: 73).

1985 yılından itibaren 240 kuruluştaki kamu hisseleri, 22 yarım kalmış tesis, 5 taşınmaz, 4 elektrik santrali, 6 otoyol, 2 boğaz köprüsü, 48 tesis ile 1 hizmet birimi

özelleştirme kapsamına alınmıştır. Özelleştirme uygulamalarının başlatıldığı 1985 yılından 2004 yılına kadar geçen 19 yıllık sürede, -zaman zaman bazı kuruluşların kapsam dışına çıkarılmış olması ile birlikte- Özelleştirme İdaresi Başkanlığı (ÖİB) tarafından 170 kuruluşta hisse senedi veya varlık satış/devir işlemi yapılmış ve bu kuruluşlardan 159'unda hiç kamu payı kalmamıştır(ÖİB, 2004).

Özelleştirme uygulamalarının en hassas konularından birini özelleştirmeye bağlı olarak ortaya çıkabilecek işsizlik sorunu oluşturmaktadır. Bu sorunun çözümüne yönelik olarak 30/5/1994 tarih ve 532 sayılı KHK ile 3291 sayılı Kanun uyarınca özelleştirme kapsamına alınan kuruluşlarda hizmet akitleri feshedilenlere iş kaybı tazminatı ödenmesi ve diğer hizmetlerin verilmesine ilişkin düzenlemeler yapılmıştır. KHK ile özelleştirme nedeniyle hizmet akitleri feshedilen işçilere, iş kaybı tazminatı yanında yeni bir iş bulma ve meslek geliştirme, edindirme ve yetiştirme eğitimi verilmesi öngörülmektedir(Kilci, 1994). Bununla birlikte, Kasım 2003'te yürürlüğe giren 2003 Mali yılı Bütçe Kanunu ile Bağlı Cetvellerinde Değişiklik Yapılmasına Dair 5004 sayılı kanuna göre, özelleştirme kapsamına alınan kuruluşlarda çalışan işçilerden, yıl sonuna kadar kendi istekleri ile işten ayrılanlara iş kanununa göre hesaplanacak olan kıdem tazminatının %20 fazla ödenmesi kararlaştırılmıştır(Resmi Gazete, 19.11.2003). Bu gelişme özelleştirme kapsamına alınan kuruluşlarda hedeflenen istihdam daralmasına işçileri teşvik şeklinde de yorumlanabilir. Bu ödemelere ve sağlanabilecek diğer hizmetlere ilişkin işlemlerin yürütülmesi görevi, yetki ve sorumluluğu ise 27 Kasım 1994 tarih ve 4046 sayılı kanun ile İş ve İşçi Bulma Kurumu Genel Müdürlüğü'ne verilmiştir.

ÖİB Özelleştirme Sonrası Takip Grup Başkanlığı'ndan edinilen bilgilere göre; 1985-2004 yılları arasında, blok satış ile özelleştirilen 147 tesis ve işletme ile %50'nin üzerinde kamu payı hisse senedi satışı ile özelleştirilen 61 kuruluşta çalışan sayıları, 13.467'si memur ve 39.373'ü işçi olmak üzere toplam 52.840 iken, özelleştirme sonrasında yapılan takip işlemleri sonrasında, işçi sayısı 22.505'e düşmüştür. Aradaki farkı oluşturan 16.868 işçi, muhtemelen yeni işverenler tarafından işten çıkarılmışlardır. Türkiye İş Kurumu'ndan alınan bilgilere göre de, iş

kaybı tazminatının İş Kurumu tarafından ödenilmesine başlandığı 1995 yılından itibaren bugüne dek 16.227 işçi iş kaybı tazminatı almak için başvuru yapmıştır.

Bununla birlikte özelleştirilmesi düşünülen kuruluşlarda, istihdamın genellikle özelleştirme gerçekleşmeden azaldığı görülmüştür. Bu kuruluşlarda istihdam edilenler açısından, özelleştirme kararı, özelleştirmeden daha önemli olabilmektedir. Özelleştirme kapsamına alınan işletmelerin ve alıcılar için daha cazip bir hale getirilmesi amacıyla ilk önce istihdamları daraltılmaktadır(Özmucur, 1997: 182 ; Tansel, 1999: 493). Kamu İşletmeciliği Geliştirme Merkezi(KİGEM) tarafından yapılan bir araştırmaya göre geleneksel olarak toplam istihdam içindeki payı yaklaşık olarak %4 dolayında olan KİT istihdamı, 1985-1995 yılları arasında, bir puandan fazla azalarak 1995'te %2,8'e inmiştir(Kigem, 1997: 9). 1995'ten sonra özelleştirme uygulamalarının devam ettiği düşünülürse bu yüzdenin daha aşağılara inmiş olabileceği beklenilebilmektedir. Nitekim, 1990 yılında özelleştirme kapsamındaki kuruluşlar da dahil olmak üzere işletmeci KİT'lerde toplam 643 bin işçi çalışmaktayken, 2002 yılına gelindiğinde bu sayının 385 bin kişiye gerilediği kaydedilmiştir(Türel, 2003).

ÖİB ve Türkiye İş Kurumu'ndan alınan verilerde kadın ve erkek işçilerin ayrı ayrı belirtilmemesi ve halihazırda da böyle bir çalışma olmaması nedeni ile işini kaybeden işçilerin cinsiyetlerine göre bir ayırım yapılması mümkün olmamıştır.

### 3.1.2. 1980 Sonrasında Tekel'in Üretim ve İstihdam Yapısında Gözlenen Değişim

Tekel'in tütün kısmı, bünyesinde barındırdığı işletme, atölye ve fabrikalarında çalışan çok sayıda işçinin yanı sıra, tütün üreticisi köylü için de bir geçim kapısı olmuştur(F. Doğruel ve S. Doğruel, 2000). 1984 yılı itibarıyla sigara ithalat yasağının kaldırılması ve ülke pazarına yabancı sigara firmalarının girmesine izin verilmesine kadar geçen süre boyunca Tekel, ürettiği sigaralar ile iç pazarın neredeyse tamamını elinde bulundurmıştır(Candaş, 2002b: 4). Ancak sigara ithalat

yasağının kaldırılmasıyla birlikte pazar şartları Tekel aleyhine değişmeye başlamıştır. Yabancı sigara ithal yasağının kalkmasının ardından blend tipi, yani Virginia tütününü ağırlıklı sigaralara %20 civarında şark tütününü eklenerek üretilen sigaraların yerli tiryakilerin damak tadında yarattığı değişiklik, sigara formülünde tümüyle şark tütününü kullanan Tekel'i, pazar payındaki gerilemeye karşı koyabilmek için sigara formülünde değişiklik yapmaya itmiştir. Ardından 1989'da tütün ithaline de izin verilmiştir. İthal edilen tütünün %80'ini yeni sigara formülü nedeniyle Tekel satın almaktadır. Öteden beri yabancı sigara firmalarının ürettikleri sigaraların formülünde kullandıkları şark tipi tütünün ihracatçısı olan Tekel, artık kendi sigaraları için Amerikan tipi Virginia tütününü ithal etmeye başlamıştır(Candaş, 2002a: 15).

### 3.1.2.1. Üretim Yapısında Değişim: Teknolojik Yenilik ve Kota Uygulaması

Yabancı sigara firmalarının Türkiye pazarına girmesinden yaklaşık on yıl sonra, 1994'te Tekel'in sigara pazarı payındaki tartışılmaz üstünlüğünün rekabetin etkisi ile aşınmaya başladığının görülmesi, Tekel'in geç de olsa üretim teknolojisinde yenilenmeye ve bir kamu teşebbüsü olması nedeniyle daha önceleri siyasal iktidarların gölgesinde kalan üretim kararlarında planlamaya gitmesi zorunluluğunu gündeme getirmiştir. Bu planlı dönemin sonuçları; tütünde kota uygulamasının ve üretim tekniğinde yeni teknolojilere geçiş çalışmalarının başlaması olmuştur.

İlk kota uygulaması 1994 yılında gerçekleşmiştir. 1994'te kota uygulamasının başlamasına kadar Tekel, 1969 tarihli 1177 sayılı tütün yasasının 196 sayılı tütün piyasasını destekleme hakkındaki kanununa göre, yıl içinde üretilen tüm tütünü satın almıştır. Ancak alınan bu tütünler ihtiyaç fazlası olduğu için zaman zaman tütün balyaları yakılarak imha edilmiştir. Tütün kotası siyasal iktidarın politik sebeplerle müdahalesi nedeniyle yalnız 1997 yılında uygulanmamış, onun dışında 1994'ten başlayarak her yıl daha da artarak devam etmiştir(Tekel Yaprak

Tütün Müessesese Müdürlüğü, 2003). Ayrıca 2002 yılı Ocak ayı itibariyle yürürlüğe giren 4046 sayılı yeni Tütün Yasası ile tütün üreticisine sağlanan destekleme alımlarına bütünüyle son verilmiş ve tütün üretiminin yasayla kurulan Düzenleme Kurulu'nun iznine tabi olması öngörülmüştür(İslamoğlu, 2002: 25).

Tekel'in yaprak tütün ve sigara sanayine ilişkin teknolojik yenilik çalışmaları ise; üretim tekniklerinde geri kalan, mimarisi nedeniyle modernizasyona kapalı olan ve yenilenmeleri için de büyük maliyet gerektiren fabrikaların kapanması ve sıfırdan yeni fabrikalar inşa edilmesi yoluyla gerçekleştirilmiştir. Buna göre İstanbul Cibali sigara fabrikası(1994) ve İzmir sigara fabrikası(2001) kapanan fabrikalardır. 1997'de Samsun'da faaliyete geçirilen ve son teknoloji kullanarak üretim yapılan Balıca sigara fabrikası ile 2000'de faaliyete geçen Diyarbakır Yaprak Tütün İşleme fabrikası ise Tekel'in son yıllardaki yatırımlarıdır.

Çalışmanın odak noktasını oluşturan Yaprak Tütün İşletmeleri(YTİ) üreticiden alınan tütünün, fabrikada sigara üretiminde kullanılmak üzere işlenilmesinden önce, kalitesine göre ayrışması ve balyalar haline getirilmesi işlerinin görüldüğü ve bu işler için kadın emeğinin kullanıldığı üretim birimleridir. Tekel'in önce kota uygulaması sonucunda üreticiden tütün alımını azaltması, devamında da 4046 sayılı Tütün Yasası ile destekleme alımlarına son vermesi ve teknolojik yatırımları<sup>1</sup> ile yaprak tütünün elle ayrışması dönemini bitirmesi YTİ'lerdeki iş yoğunluğunu azaltmıştır. Böylelikle bu birimlerde çalışan ve çoğu geçici olan işçilerin yeni sözleşmeler yoluyla işe devam etmeleri şüpheli hale gelmiştir.

---

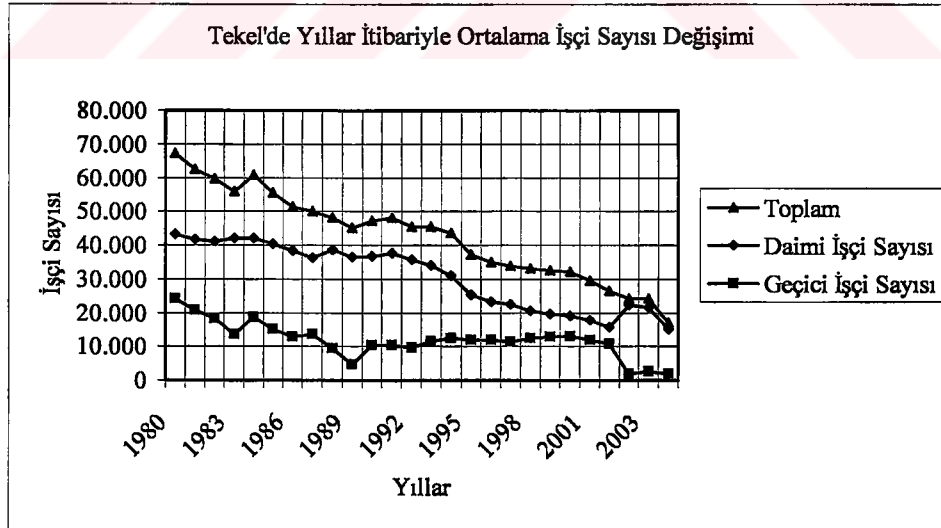
<sup>1</sup> Diyarbakır'da 2000 yılında faaliyete geçen Yaprak Tütün İşleme fabrikası, artık tütünün elle ayrılması yöntemine son vererek, kadın istihdamına olan ihtiyacı ortadan kaldıran bir teknolojik yenilik olarak karşımıza çıkmaktadır.

### 3.1.2.2. İstihdam Yapısında Değişim

Tekel, Türkiye’de 1980 sonrası süreçte önem atfedilen kamu sektörü daraltıcı politikaların etkisiyle işçi istihdamında azaltma uygulamalarına başlamıştır. Bu uygulamalar, yukarıda değinilen yeni pazar şartlarının bir zorlaması olarak girilen kota uygulamaları ve teknolojik yenilenme çalışmaları ile de hız kazanmıştır. Tekel’in işçi istihdamındaki düşüş eğilimi, yıllık faaliyet raporlarında açıkça gözlenebilmektedir. Tekel’deki istihdam azalışının izlendiği Grafik-1’e bakıldığında, Tekel’de çalışan toplam işçi sayısının 1980 yılında 70.000’lerde seyrederken, 2003 yılına gelene kadar geçen sürede düşme eğilimi gösterdiği ve 20.000 civarına gerilediği görülmektedir.

Tekel’in toplam işçi sayısında görülen azalma, daimi ve geçici işçi düzeyinde ele alındığında ise, 1980-2003 arasında daimi işçilerde yarı yarıya bir gerileme olduğu göze çarpmakta iken, geçici işçi sayısının yok denebilecek kadar azaldığı anlaşılmaktadır.

**Grafik-1**

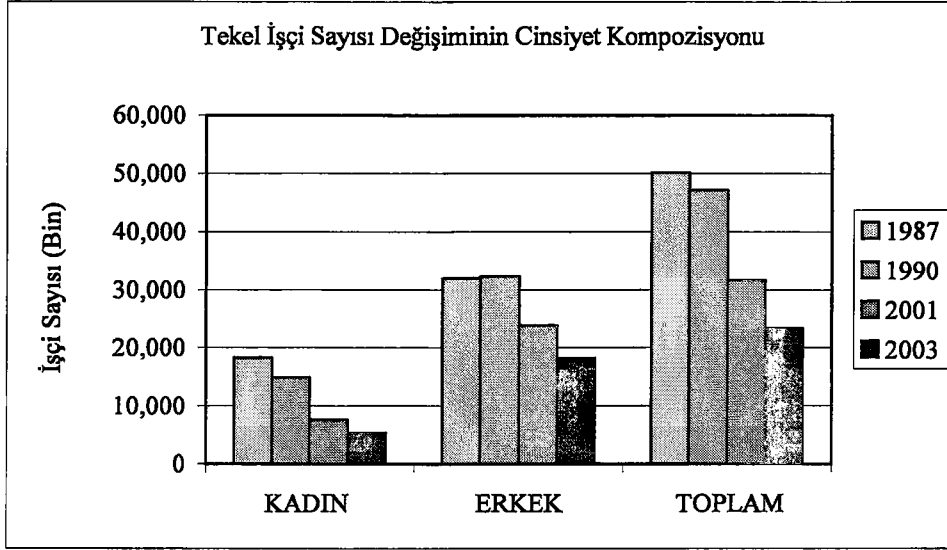


**Kaynak:** Tekel İşçi İşveren İlişkileri Müdürlüğü’nden elde edilen veriler kullanılarak hazırlanmıştır. 2003 yılına ait veriler Haziran ayı itibariyledir. 2004 yılına ait veriler ise, Nisan ayına aittir.

Grafik-1’de görüldüğü gibi, geçici işçi sayısında özellikle 2001 yılı sonrasında hızlı bir azalış ivmesi olduğu görülmektedir. Tekel’de çalışan geçici işçilerin büyük çoğunluğunu sözleşme ile çalışan kadın işçiler oluşturmaktadır. 2001 ve 2004 yıllarına ait ham veriler kullanılarak yapılan hesaplar, Tekel’in özelleştirme kapsamına alınmasından bugüne dek geçen dört yıllık sürede, toplam, daimi ve geçici işçi sayılarında sırasıyla, %42, %14 ve %83 oranlarında azalışların gerçekleştiğini göstermektedir. Geçici işçi sayısında bu kadar büyük oranda bir azalma olmasının bir diğer nedeninin de, ileride üzerinde durulacak olan, Tekel’in özelleştirme kapsamına alındığı 2001 yılını takiben bazı YTI’lerin kapatılması veya işletilmesinden çekilmesinin sonucunda, başka Tekel işletmelerine nakledilen geçici kadın işçilerin, geldikleri kuruluşlarda daimi işçi statüsüne alınmaları olduğu düşünülebilir. Grafik-1’e tekrar bakıldığında geçici işçi sayısında hızlı bir azalma görülen 2001 yılı sonrasında, daimi işçi sayısında bir artış eğiliminin başgösterdiği seçilebilmektedir.

Tekel’in işçi sayılarının yıllar itibariyle değişiminin, kadın-erkek ayrışması istendiğinde, Tekel’in kurum içi istatistiki çalışmalarında, çalışanlarını kadın-erkek olarak tasnif eden bir kaydının bulunmadığı görülmektedir. Bunun tek istisnası 1987, 1992, 2001 ve 2003 yıllarına ait verilerdir. Bu yıllara ait verileri kullanarak oluşturulan Grafik-2’de işçi sayısındaki azalmanın cinsiyet kompozisyonu görülebilmektedir.

**Grafik-2**



**Kaynak:** Tekel İşçi İşveren İlişkileri Müdürlüğü'nden elde edilen veriler kullanılarak hazırlanmıştır.

Grafik-2'ye göre, 1987-1990 yılları arasındaki 3 yıllık dönemde, kadın işçi sayısında azalma eğilimi söz konusu iken, erkek işçi sayılarında küçük de olsa bir artış vardır. Eldeki ham veriler yardımıyla yapılan hesaplamalarla, söz konusu dönemde kadın işçi sayısındaki azalmanın %18 oranında, erkek işçi sayısındaki artışın ise %1 oranında gerçekleştiği görülmüştür. Buna ek olarak, bu kez 1990-2001 yılları arasındaki 11 yıllık dönemde Grafik-2'den de izlenebileceği gibi, hem erkek hem de kadın işçi sayısında dikkate değer bir azalış kaydedilmiştir. Bu azalışın yine ham veriler kullanılarak hesabı yapıldığında, erkek işçiler için %26, kadın işçiler için %49 azalış oranı elde edilmiştir. 1987-2003 arasındaki 16 yıllık dönemin bütününe bakıldığında ise, Tekel işçi sayılarının kadın, erkek ve genel toplamda azalış eğilimine sahip olduğu, ancak kadınlar için bu azalışın %71'lik bir oran ile daha olumsuz bir tablo çizdiği görülmektedir.

1980 sonrası kamu istihdamı daraltıcı politikaların etkisinde gerçekleşmiş uygulamalar olarak niteleyebileceğimiz Tekel'in istihdam yapısında başlayan değişim, 5 Şubat 2001'de Özelleştirme Yüksek Kurulu kararı ile özelleştirme



kapsamına alınması ile devam etmiştir. Tekel'in özelleştirilmesi tamamlanmamış olmasına rağmen, kurumun özelleştirme kapsamına alındığı 2001 yılından 2003 yılına dek geçen sürede, kadın işçi sayılarındaki azalma oranının %30 ile, erkek işçi sayısında görülen azalma oranı olan %23'ten daha yüksek olduğu görülmektedir(Grafik-2). Başlangıçta Tekel'de yaşanan bu değişimlerin istihdam üzerindeki yansımaları emeklilik ve yeni işçi alımında uygulanan sınırlamalar yoluyla olmuştur. Burada bu değişimlerin pratik sonuçları Tekel işçisi kadınlara etkileri bağlamında incelenecektir.

### 3.1.3. Kapanan veya İşletilmesinden Çekilinen İşletmeler ve Kadın İşçiler

#### 3.1.3.1. Araştırma Yöntemi ve Veriler

Çalışma, Tekel Genel Müdürlüğü'nden gerekli iznin alınmasından sonra, İstanbul Cevizli Tekel Kampüsü'ne ve ihtiyaç duyulduğunda yine Unkapanı'ndaki Tekel Genel Müdürlüğü'nün ilgili kısımlarına yapılan ziyaretler neticesinde ortaya çıkmıştır. Çalışmada kullanılan veriler yazılı kaynaklar ve mülakatlardır. Yazılı kaynaklar bir kaç yoldan elde edilmiştir. Öncelikle Tekel Genel Müdürlüğü , İşçi İşveren İlişkileri Müdürlüğü'nden ulaşılan resmi kayıtlardan çıkarılan çeşitli bilgiler takip edilmiştir. Ayrıca Tekel Yaprak Tütün Müessesesi Müdürlüğü ve Sigara Müessesesi müdürlüklerinden elde edilen bilgiler de olmuştur. Tekel çalışanı işçilerin üyesi oldukları sendika olan Tekgıda-İş Sendikası arşivinden sağlanan bilgiler de araştırmada ön açıcı olmuştur. Çalışmada karşılaşılan en büyük güçlük, Tekel'in özelleştirilmesi sürecine dair veri toplanması esnasında Tekel'in geçmiş yıllara ait tuttuğu verilerinde işçilerin cinsiyetlerine göre bir ayrımını yapmadığını görmek olmuştur. Ayrıca Tekgıda-İş Sendikası'nın da üye işçilere ait verilerini sürekli güncellemesinden dolayı geçmişe dönük bilgi araması yapmanın imkansız olduğu görülmüştür. Örneğin emekli olan veya çeşitli sebeplerle işten ayrılan işçinin veri tabanından kaydı silinmekte ve 2 yıl önce kaç kişi çalışıyordu? Kaç kişi ayrıldı?

Ayrılma sebepleri ne idi? gibi sorunların yanıtlarını Tekgıda-İş Sendikası'ndan öğrenmek mümkün olmamıştır.

Bunlarla birlikte araştırmaya konu olan kadın işçilerin durumlarının daha iyi anlaşılabilmesi için gerekli özel bilgi, Tekel Cevizli Sigara Fabrikası'nda çalışan kadın işçilerle açık mülakatlar yapılması yolu ile elde edilmiştir. Bu mülakatlar Tekel'de yaşanan özelleştirme sürecinin etkisi ile, Batman'ın Sason ve Kurtalan ilçeleri ve Amasya'nın Taşova ilçesindeki, Tekel işletmelerinden İstanbul'a nakil gelen kadın işçiler ile yapılmıştır. Mülakatlarda belirli bir plan çerçevesinde hazırlanan açık uçlu sorular kullanılmıştır. Konuşmalar bir kayıt cihazı ile mülakat esnasında kaydedilmiştir. Mülakatlar, fabrikanın iş akışının aksamaması için fabrika müdürlüğünün verdiği izin doğrultusunda 20-30 dakika ile sınırlandırılmış ancak yerine göre yarım saati geçtiği de olmuştur. Fabrika içindeki Tekgıda-İş Sendikası Şubesi temsilcilerinin yardımları ile 9 kadın işçi ile görüşülmüştür. Bununla birlikte mülakatlar için Tekel Cevizli Kampüsü'ne yapılan ve yaklaşık bir ay süren ziyaretler boyunca işçilerin ortak zaman geçirdikleri yemekhane ve 'dolaplar' denilen soyunma ve dinlenme odalarında da sohbetler yapılmış, bu sohbetler de kaydedilerek ek veri olarak kullanılmıştır.

### 3.1.3.2. Bulgular

Kadın işçiler daha çok, Tekel'in YTİ'lere bağlı atölyeleri ve sigara fabrikalarında, el becerisi ile yapılabilecek, fazla vasıf gerektirmeyen işlerde istihdam edilmektedirler. YTİ'lerde çalışan kadın işçilerin hepsi geçici işçilerdir ve yılın belli aylarında çalışmaktadırlar. Bu işçilerin görevi, üreticiden gelen tütünün kalitesine göre ayırtılmasını yapmaktır. YTİ atölyeleri, tütün üreticisine yakın olması gerekliliğinden ve devletin taşrada istihdam yaratma politikasının bir sonucu olarak yurt geneline dağılmış bir görüntü sergilemektedir. Bugün Tekel'e bağlı 102 YTİ mevcuttur.

Yukarıda da değinildiği üzere, 1980 sonrası süreçte Tekel'in üreticiden tütün alımının düşmesi ve teknolojik yenilikler, YTI'lerde iş yoğunluğunu azaltmış ayrıca özelleştirme öncesi hazırlık çalışmaları da önemli gelişmelere neden olmuştur:

- Geçici işçi statüsünde olmalarına rağmen, daha önceleri iş yoğunluğu dolayısı ile genellikle yılın 12 ayı sözleşme yapılarak çalıştırılan kadın işçilerin sözleşme süreleri, azalan iş yoğunluğu nedeni ile 2001 yılı için 11 ay, 2002 yılından itibaren geçerli olmak üzere de 5 ay ile sınırlandırılmıştır.
- İhtiyaç fazlası görülen YTI atölyelerinin kapatılması veya işletilmesinden çekinilmesi gündeme gelmiştir.
- Kadın işçilerin teknolojik yeniliklere uyum problemi başgöstermiş, bu da YTI atölyelerinde geçici işçi statüsünde çalışan kadınları, işlerini kaybetme tehdidi ile karşı karşıya getirmiştir.

Tekel'in özelleştirme kapsamına alınmasından 9 ay sonra Kasım 2001'de, 17 YTI'deki toplam 1695 mevsimlik kadın işçiye, artık onlara ihtiyaç kalmadığı ve yeni dönemde işbaşı yaptırılmayacakları söylenmiştir. Kadın işçiler bildirimli fesih yolu ile ihbar tazminatı ve kıdem tazminatı olarak zorunlu "gönüllü" bir işten ayrılma veya emeklilik durumu ile karşı karşıya kalmışlardır. Daha sonra işçilerin üyesi buldukları Tekgıda-İş Sendikasının, kadın işçilerin iş kayıplarını önlemek için verdiği uğraşlar ile çalışmaya devam etmek isteyen kadın işçilere, Tekel'in sunduğu belirli kontenjanlı yerlere, tercih yaparak nakil gitme yoluyla çalışma olanağı tanınmıştır(Tablo-5).

Kadın çalışanlar, aralarında İstanbul, Adana, Diyarbakır, Malatya v.b. illerin de bulunduğu tercih listelerindeki değişik Tekel işletmeleri arasında seçimlerini yapmışlardır. Seçim işleminin devamında nakil yerleri belli olan kadın işçilerin Tekel Yönetim Kurulu'nun 01.11.2001 tarihinde aldığı 914 sayılı kararı ile nakil işlemleri

gerçekleştirilmiştir. Tablo-5’de kapatılan veya işletmesinden çekinilen YTI’lerdeki kadın işçilerin hareketlilik durumu gözlenmektedir.

**Tablo-5 Nakil İşlemleri ve YTI’lerde Kadın İşçi Hareketliliği**

	Nakilden önce	Nakiller	Nakilden sonra	Şu an çalışan	Emeklilik vs.
Batman	177	140	37	5(kadrolu)	32
Beşiri	140	140	0	0	0
Kurtalan	36	34	2	1(Geçici)	1
Sason	143	56	87	2(Geçici)	85
Kozluk	123	17	106	0	106
Bitlis	55	41	14	0	14
Adıyaman	176	33	143	105(Geçici)	38
Kahta	21	12	9	5(Geçici)	4
Besni	34	22	12	10(Geçici)	2
Muş	108	103	5	0	5
Taşova	124	71	53	5	48
Erbaa	186	173	13	14	0
Hatay	158	46	112	59	53
İskenderun	12	1	11	6	5
Yayladağı	105	32	73	57	16
Akçaabat	33	15	18	16	2
Trabzon	64	27	37	16	21
Toplam	1695	963	732	301	432

**Kaynak:** Tekel YTI Müessese Müdürlüğü ve Tekgıda-İş sendikası Malatya şubesinden elde edilen veriler ışığında hazırlanmıştır.

Tablo-5’de yer alan YTI’lerde nakillerden önce toplam 1695 kadın işçi geçici işçi olarak yılın beş ayı iş başı yapmaktaydılar. Nakil işlemleri sonucunda kadınların 963’ü yani %57’si farklı şehirlerdeki Tekel işletmelerine nakledilmişlerdir. Nakil gitmeyi tercih etmeyip “gönüllü” emeklilik ile işten ayrılan kadınların sayısı ise 432, yani %25’dir. Emekliliği tercih eden kadın işçiler buna hak kazanmış olanlardır. Nakillerden sonra buralarda şu an iş başı yapan mevsimlik kadın işçi sayısı ise 301, yani %18’dir. Buradan da anlaşılacağı üzere, YTI atölyelerinde çalışan kadın işçilerin %82’si Tekel’in özelleştirme kapsamına alınmasının hemen ertesinde yerlerinden olmuştur. Nakil edilmeyi tercih eden kadın işçiler, ya henüz emeklilik günleri dolmamış olduğundan ya da emeklilik yaşlarını

beklediklerinden, tazminat alıp ayrılmak istemediklerini ve düzenli bir emekli maaşı güvencesinden yoksun kalmamak için bu yola başvurmuş olduklarını söylemişlerdir.

Yapılan mülakatlar sonucunda elde edilen bulgulara göre, Tekel'de özelleştirme sürecinin bir parçası olarak gelişen nakillerin kadın işçiler açısından kayda değer sonuçları olmuştur:

- Nakil gitmeyi kabul eden kadın işçilerin sosyo-ekonomik durumlarına bakıldığında bu kadınların çoğunun ailede tek çalışan oldukları için bu yolu seçtikleri görülmüştür. Kadın işçilerin, ailelerinin tek gelir getirici işini kaybetme endişesi taşımaları, onlara kurumun şartlarını kabul etmekten başka şans bırakmamış ve omuzlarındaki finansal yükü arttırmıştır.
- Kadın işçilerin nakil edildikleri dönem Kasım ve Aralık aylarına rastlamış ve nakil oldukları şehre taşınmaları için sadece iki gün izin verilmiştir. Bu durum kadın işçilerin çocuklarının okul sorunları nedeniyle memleketlerinde kalması ve ailelerin dağılması problemini doğurmuştur. Memleketlerinde kalan çocuklara ya bir aile büyüğü ya da en büyük kardeş bakmak durumunda kalmıştır. Bu süreç 2001-2002 öğretim yılı sonuna kadar devam etmiş, bu bir yıl sonunda İstanbul'a getirilen ve yeni okullara kayıt yaptırılan çocuklar geldikleri şehirlerdeki sosyal yaşama uyum problemi ile karşılaşmışlar ve derslerinde başarısız olmuşlardır. Bu durum çocukların birkaç ay sonra memleketlerine geri gönderilmeleri ile sonuçlanmıştır.
- Çocukları henüz okul çağına gelmemiş olan kadın işçiler, her ne kadar İstanbul'da kurum kreş olanağı sağlasa da, memleketlerinde ihtiyaç duydukları her an, onlara şefkatli, güvenli ve ucuz ya da çoğu zaman ücretsiz çocuk bakımı ile yardımcı olan yakın akrabaların desteğinden mahrum kalmışlardır.

- Nakil gelen kadın işçilerin çoğunun eşleri geldikleri yerlerde zaten işsizken, memleketlerinde çeşitli işlerde çalışabilen kocalar da İstanbul'a nakil nedeniyle işlerini kaybetmiş ve burada yeni bir iş olanağına kavuşamamışlardır. Kadın işçilerin eşlerinin işsiz olması memleketlerinde pek göze çarpan bir problem değil iken, bu durum İstanbul'un sosyal ortamında aile içi huzursuzlukları beraberinde getirmiştir.
- Tekel Cevizli Sigara Fabrikası'na nakil gelen kadın işçilerin buradaki çift vardiyalı çalışma şartları sayesinde ücretlerinde bir artış yaşandıysa da, bu durum, İstanbul'un hayat pahalılığı, ailelerin dağılması ve eşlerin işsiz oluşu göz önünde bulundurulduğunda ekonomik refah kayıplarına engel olamamıştır. Mülakatlar esnasında bir kadın işçi bu durumu "ucu ucuna yetiştiriyoruz, biriktiremiyoruz, aydan aya kendimizi zor kurtarıyoruz" diyerek açıklamıştır. Ayrıca çoğunlukla kırsal kesimden İstanbul'a nakil gelen kadın işçiler, geldikleri yerlerde hane içinde ürettikleri ya da edindikleri ihtiyaçları artık dışarıdan satın almak zorunda kalmışlar bu da onların hane içi yeniden üretim için harcadıkları finansal yüklerini arttırmıştır. Bir başka kadın işçi bu duruma tepkisini şöyle dile getirmektedir: "Burada yumurta bile alamıyoruz, orada tavuğumuz vardı..."
- Kadın işçiler nakil deneyimini yaşadktan sonra, ailelerinin dağılması, geldikleri yerlerde yeni finansal yüklerle mücadele etmeleri gibi sebeplerin de etkisi ile, ücretli bir iş sahibi olmaktan sağladıkları faydada düşüş yaşamış ve geçici işçi oldukları dönemde duydukları iş güvensizliği hissi, işyerlerinin özelleştirilmesinden duydukları korku nedeni ile artmıştır. Bir kadın işçi yaşadığı iş güvensizliği hissini şöyle dile getirmiştir:

"18 senelik işçiyim, 18 senedir içimizden hiç o çıkış korkusu gitmedi. Buraya geldik burada da sürekli aynı. Orada mevsimlik yaşıyorduk; hangi ay çıkacağız?"

Ne gn ıkacađız? Srekli yle idi. Őimdi buraya geldik, burada da yine aynı. Yani o bizimle geziyor herhalde...”

Yukarıda anlatılan sonular dıŐında nakil gelen kadın iŐiler aısından olumlu sayılabilecek iki geliŐme de yaŐanmıŐtır. Bunlardan ilki kadın iŐilerin nakil gittikleri yerlerde daimi iŐi kadrosuna alınmalarındır. Bu sayede daha nce geici iŐi oldukları iin dođrudan gvenceli olmayan kadın iŐiler gvence kazanmıŐlardır. İkinci olumlu sayılabilecek geliŐme ise Malatya Tekđıda-İŐ Őubesindeki bir yetkiliden alınan bilgiye gre nakil gelen kadınların % 25’inin ailesel problemleri sebep gstererek dileke vermeleri ile memleketlerindeki iŐletmelere, bu kez daimi iŐi olarak geri dnmŐ olmalarındır.



## SONUÇ

Bu çalışma ile, feminist ekonomi yazınının sunduğu eleştiri argümanlarından da yararlanılarak, genel anlamda yapısal uyum programları yoluyla uygulanmakta olan ekonomi politikalarının, özelde ise bu politikaların kapsamı içinde yer alan ve toplumsal yaşama önemli yansımaları bulunan özelleştirme uygulamalarının kadın emeğinin kullanım biçimlerine etkisi incelenmiştir.

İncelemenin ilk ayağında, yapısal uyum sürecinde uygulanan; ihracata dayalı sanayileşme, kamu harcamalarında kesintiler ve fiyat kontrollerinin kaldırılması uygulamalarının, kadınların yaşamlarında yol açtığı etkiler gözlenmiştir. Buna göre, yapısal uyum sürecini yaşayan ülkelerde hane gelirlerinin düşmesine paralel bir şekilde kadınların, hane içi yeniden üretim için harcadıkları zaman ve eforda bir artış olduğu, ayrıca hanenin erkek bireyinin sağladığı gelirin ailenin yaşam sürekliliği için çoğu zaman yetersiz olmasının kadınların işgücü piyasasına yönelmeleri sonucunu doğurduğu ve özellikle ihracata dayalı sanayileşme modelini benimseyen ülkelerde kadın istihdamı oranlarının dikkat çekici bir şekilde arttığı görülmektedir. Ancak burada kadınların istihdam edildikleri işlerin çoğunlukla emek yoğun imalat sanayinin vasıf gerektirmeyen, düşük ücretli, formel olabildiği gibi enformel de olabilen, güvencesiz işleri olduğu bilgisine ulaşılmıştır. Benzer bir sürecin Türkiye’de yaşanıp yaşanmadığına bakıldığında, Türkiye’de bu konuda yapılmış kaynakların sınırlı oluşunun da etkisiyle genelgeçer bir sonuca ulaşılamamış, ancak yapısal uyum sürecinde kadınların istihdam oranlarında benzer ülkelerde olduğu gibi hızlı bir artış yaşanmadığı da farkedilmiştir. Bu durumun net görülemeyişinin, kadınların Türkiye’de genişleyen enformel sektör işlerinde istihdam edilmelerinden kaynaklanabileceği düşünülmektedir.

Özelleştirmenin kadın işçilere etkisi hakkında ise, Arjantin ve Vietnam’da deneyimlenmiş örneklerin ortaya koyduğu olgular özetlenerek, bu iki örnek üzerinden tamamlanmış özelleştirme uygulamalarının kadın çalışanlara etkisi gözlenmiştir. Buna göre özelleştirmenin kısa ve uzun vadede iki tür etkisi tespit



edilmiştir. Bunlardan ilkinin, kısa dönemde erkek istihdamında ve reel ücretlerde yaşanan düşüş ve özelleştirme sonucunda yeni işverenlerin kadınlara iş olanağı sunması nedeniyle kadın istihdamında artış, ikincisinin ise uzun dönemde kadınların yeni teknolojilere ve zorlaşan çalışma şartlarına uyum problemleri ile karşılaşmaları sonucu iş yaşamından geri çekilmeleri olduğu görülmüştür. Türkiye’de bu olgular Tekel’in özelleştirilme sürecinin yaprak tütün atelyelerinde çalışan kadın işçilere etkisi bağlamında irdelenmiş, fakat Tekel’de henüz tamamlanmamış bir süreç söz konusu olduğundan, Arjantin ve Vietnam örneklerindeki gibi özelleştirme sonrası kısa ve uzun vadede bir değerlendirme yapmak mümkün olmamıştır. Ancak ilgili kurum ve kuruluşlardan alınan bilgiler ve bazı kadın işçiler ile yapılan mülakatlar sonucunda, Türkiye’de 1980 sonrası süreçte önem kazanan kamu istihdamı daraltıcı politikaların Tekel’in istihdam yapısını da etkilediği, ayrıca Tekel’de başlayan teknolojik yenilenme çalışmaları ve özelleştirme kapsamına alınması ile gündeme gelen bazı yaprak tütün işletmelerinin kapatılması veya işletilmesinin süresiz durdurulması uygulamalarının, Tekel’deki kadın işçi istihdamını önemli ölçüde azalttığı sonucuna ulaşılmıştır. Bunlarla birlikte, özelleştirme kapsamında kapatılan veya işletilmesi durdurulan yaprak tütün işletmelerinde çalışan kadın işçilerin, başka illerdeki Tekel işletmelerine nakil gitme olgusu ile karşılaştıkları, bunun sonucunda da sosyo-ekonomik şartlarında bozulmalar yaşadıkları görülmüştür.

Çalışmanın başında, feminist iktisatçıların ısrarla üzerinde durdukları, ekonomi bilimi ve uygulamalarında kadın emeğinin görünmezliği eleştirisi belirtilmişti. Bu eleştiri ile işaret edilen kadın emeğinin görünmezliği sorununun Tekel’in özelleştirilmesi örneğinde de açığa çıktığı görülmüştür. Özelleştirme uygulamasına toplumsal cinsiyet farkındalığı ile yaklaşılmamaktadır. Tekel özelinde değerlendirildiğinde, işçiler ile ilgili verilerin kadın-erkek ayrımına tabi tutulmamış olması bu duruma bir örnektir. Fakat istihdam daraltıcı uygulamaların sonuçları kadın-erkek ayrımı gözetmekte ve öncelikle kadınları hedef seçmektedir.

Kuşkusuz özelleştirme uygulamaları hem erkek hem de kadın işçiler için olumsuz sonuçlara neden olmaktadır. Ancak, kadınların asli görevlerinin ev içi

sorumluluklar olduđu önyargısı, bu sürecin sonucunda iş yaşamından geri çekilip evlerine dönecek kadınların, özelleştirme uygulayıcıları tarafından önemli bir sorun olarak algılanmamasına neden olmaktadır. Ayrıca özelleştirme uygulamaları gibi ekonomi politikalarının, yol açtığı maliyetleri kimin yükleneceğinin ve toplumsal yaşamın hücreleri olan hane içine etkilerinin ne olacağına gözetilmeden ele alınması, bu politikaların toplumsal cinsiyet farkındalığından yoksun olduğunu gözler önüne sermiştir. Çünkü bu maliyetler, gerek hane içi işbölümünden kaynaklanan yüklerin artması, gerekse çalışma yaşamında karşılaşılan olumsuzluklardan etkilenme boyutları açısından büyük ölçüde kadınlar tarafından yüklenilmektedir.

Sonuç olarak, ekonomi politikalarının uygulanma sürecinde, bu politikaların kadın emeği kullanım biçimlerine olası etkilerinin gözönünde bulundurulması ileride kadınlara yeni maliyetler yüklenmesinin önüne geçilmesi ve ekonomi politikalarının toplumsal cinsiyet farkındalığı ile ele alınmasının sağlanması açısından önem taşımaktadır.

## KAYNAKÇA

(1)

Aksoy, A.Şinasi: 1994

“Türkiye’de Özelleştirme”, **Özelleştirme Tartışmaları**, Der. Aykut Polatoğlu, Bağlam Yayınları, İstanbul, s.107-130.

(2)

Aktan, Coşkun Tan: 1987

**Kamu İktisadi Teşebbüsleri Özelleştirme**, y.y., İzmir.

(3)

Aktan, Coşkun Tan: t.y.

**KİT Yeniden Yapılanma ve Özelleştirme Stratejisi(Türkiye için bir Model ve Planlama Önerisi)**, Türkiye İşveren Sendikaları Konfederasyonu yayını.

(4)

Alarcon-Gonzalez, D., McKinley, T.: 1999

“The Adverse Effects of Structural Adjustment on Working Women in Mexico”, **Latin American Perspectives**, vol.26, no.3, pp.103-117.

(5)

Ansal, Hacer: 1997

“Ekonomik Yeniden Yapılanma Sürecinde Kadın Emegi”, **Türk-İş Yılığ**’97, 2. Cilt, Ankara, Türk-İş Araştırma Merkezi, s.165-185.

(6)

Armstrong, Pat : 1996

“The Feminization of the Labour Force: Harmonizing Down in a Global Economy”,  
**Rethinking Restructuring: Gender and Change in Canada**, Edt.by Isabella  
Bakker, Toronto, Canada, University of Toronto Press, pp.29-54.

(7)

Balkan, Neşecan: 1994

**Kapitalizm ve Borç Krizi**, İstanbul, Bağlam Yayınları.

(8)

Beneria, Lourdes: 1999

“Structural Adjustment Policies”, **The Elgar Companion to Feminist Economics**,  
Edt. by Janice Peterson, Cheltenham, UK., Edward Elgar Publishing, pp.687-695.

(9)

Berik, Günseli: 1999

“Globalization”, **The Elgar Companion to Feminist Economics**, Edt. by Janice  
Peterson, Cheltenham, UK., Edward Elgar Publishing, pp.402-411.

(10)

Beşlevent, Cem ve Onaran, Özlem: 2003

**The Effect of Export-Oriented Growth on Female Labor Market Outcomes in  
Turkey**, İstanbul, İTÜ, İşletme Fakültesi, İşletme Mühendisliği, Tartışma Yazıları.

(11)

Boratav, Korkut: 2003

**Türkiye İktisat Tarihi 1908-2002**, Ankara, İmge Yayınevi.

(12)

Bozkurt, Veysel: 2004

“Küreselleşme: Kavram, Gelişim ve Yaklaşımlar”, (Çevrimiçi), 15.03.2004,

<http://www.isguc.org/vbozkurt1.htm>

(13)

Bruijn, Jeanne de: 1997

“Comparable Worth and Equal Pay Policies in The European Union”, **Gender and Economics**, London and New York, Routledge, pp.153-162.

(14)

Candaş, Deniz: 2002a

“Kamu Bankaları, Kriz, Londra ya da İstanbul Yaklaşımı ve Yeni Tütün Yasası”, **Mazruf**, sayı: 19, Tekel Müfettişleri Derneği, s.8-18.

(15)

Candaş, Deniz: 2002b

“Tekel, Tarihçe, Özelleştirme...”, **Mazruf**, sayı: 21, Tekel Müfettişleri Derneği, s.1-16.

(16)

Çağatay, Nilüfer ve Berik, Günseli: 1991

“Transition to Export-led Growth in Turkey: Is There a Feminisation of Employment?” **Capital and Class**, 43, pp.153-177.

(17)

Çağatay, Nilüfer ve Berik, Günseli: 1994

“What Has Export-oriented Manufacturing Meant for Turkish Women?”, **Mortgaging Women’s Lives**, Edt. By Pamela Sparr, London and New Jersey, Zed Books Ltd., pp.78-95.

(18)

Çağatay, Nilüfer: 2003

“Engendering Macro Economics”, **Macro-Economics: Making Gender Matter-Concepts, Policies and Institutional Change in Developing Countries**, Edt. By Martha Gutierrez, London&NewYork, Zed Books, pp.22-42.

(19)

Dawson, Graham: 2000

“A Feminist Economic Perspective”, **Market, State and Feminism**, Cheltenham, UK, Edward Elgar Publishing, pp. 1-19.

(20)

Dijkstra, A.Geske ve Plantenga, Janneke: 1997

**Gender and Economics**, London and Newyork, Routledge.

(21)

Doğruel, Fatma ve Doğruel, Suut : 2000

**Osmanlı’dan Günümüze Tekel**, İstanbul, Tekel.

(22)

D.P.T.: 2002

**Sayılarla Türkiye Ekonomisi**, Devlet Planlama Teşkilatı Yayın ve Temsil Dairesi Başkanlığı, Yayın ve Basım Şube Müdürlüğü, Ankara.

(23)

Ecevit, Yıldız: 1990

“Kentsel Üretim Sürecinde Kadın Emeginin Konumu ve Değişen Biçimleri”, **Kadın Bakış Açısından 1980’ler Türkiye’sinde Kadın**, Der. Ferhunde Özbay, İstanbul, İletişim Yay., s.105-116.

(24)

Ecevit, Yıldız: 1998

“Küreselleşme Yapısal Uyum ve Kadın Emeğinin Kullanımında Değişmeler”, **Kadın Emeği ve İstihdamındaki Değişmeler**, Der. Ferhunde Özbay, İstanbul: İnsan Kaynağını Geliştirme Vakfı, s.31-69.

(25)

Ecevit, Yıldız: 2000

‘Çalışma yaşamında kadın emeğinin kullanımı ve kadın erkek eşitliği’, **Kadın Erkek Eşitliğine Doğru Yürüyüş: Eğitim, Çalışma Yaşamı ve Siyaset**, İstanbul, Tüsiad Yayınları, s.117-197.

(26)

Elson, Diana: 1992

“Male Bias in Structural Adjustment”, **Women and Adjustment Policies in the Third World**, Edt.by Haleh Afshar ve Carolynne Dennis, London, MacMillan, pp.46-68.

(27)

Eraydın, Ayda ve Erendil, Asuman: 1999

**Yeni Üretim Süreçleri ve Kadın Emeği**, Ankara, KSSGM.

(28)

Erdoğan, Seyhan: 1997

“Türkiye’de Kadın İşçiler”, **Ekonomide Durum-2**, Ankara, Türk-İş Araştırma Merkezi Yayını, s.116-132.

(29)

Eyübođlu, A., Özar, Ş., Tanrıöver, H.Tufan : 1998

“Kentli Kadınların Çalışma Koşulları ve Çalışma Yaşamını Terk Nedenleri”, **İktisat Dergisi**, sayı:377, s.37-43.

(30)

Evers, Barbara: 2003

“Broadening the Foundations of Macro-economic Models through a Gender Approach: New Developments” **Macro-Economics: Making Gender Matter- Concepts, Policies and Institutional Change in Developing Countries**, Edt. By Martha Gutierrez, London&NewYork, Zed Books, pp.3-22.

(31)

Ferber, Marianne and Nelson, Julie A.: 1993

“The social construction of economics and the social construction of gender”, **Beyond Economic Man**, Chicago and London, The University of Chicago Press, pp.1-23.

(32)

Geldstein, Rosa N.: 1997

“Gender Bias And Family Distress: The Privatization Experience in Arjentina”, **Journal of International Affairs**, Volume:50, pp.545-571.

(33)

Gülaıp, Haldun: 1987

**Gelişme Stratejileri ve Gelişme İdeolojileri**, Ankara:Yurt Yayınları.



(34)

Harding, Sandra: 1995

“Feminist Yöntem Diye Bir Şey Var Mı?”, **Kadın Araştırmalarında Yöntem**, Der.Serpil Çakır, Necla Akgökçe, İstanbul, Sel Yayınları, s.34-47.

(35)

Himmelweit, Susan: 2002

“Making Visible The Hidden Economy: The Case For Gender-Impact Analysis of Economic Policy”, **Feminist Economics**, 8(1), 49-70.

(36)

İslamoğlu, Huricihan: 2002

“Yeni Düzenlemeler ve Ekonomi Politik: IMF Kaynaklı Kurumsal Reformlar ve Tütün Yasası”, **Birikim**, Sayı 158, Haziran, s.20-27.

(37)

Joeke, Susan: 1998

“Küreselleşme ve Gelişmekte Olan Ülkelerde Kadının Statüsü: Türkiye İçin Dersler”, **Kadın Emegi ve İstihdamındaki Değişmeler**, Der: Ferhunde Özbay, İstanbul, İnsan Kaynağını Geliştirme Vakfı, s.5-29.

(38)

Kabeer, Naila: 2004

“Globalization, Labor Standards, and Women’s Rights: Dilemmas of Collective (In)action in an Interdependent World”, **Feminist Economics**, vol.10, num.1, pp.3-37.

(39)

Karakaş, Eser: 1996

“Özelleştirme”, **Cumhuriyet Dönemi Türkiye Ansiklopedisi**, 1.Baskı, İstanbul, Cilt.13, İletişim Yayınları, s.706-707.

(40)

Kasnakoğlu, Zehra, vd.: 1997

“Türkiye’de Ev İçi Üretimin Değeri”, **Türk-İş 1997 Yıllığı**, Ankara, Türk-İş Araştırma Merkezi, s.185-200.

(41)

Kazgan, Gülten: 1997

Küreselleşme Maskesi, **İTÜ Vakfı Dergisi**, s. 14-21.

(42)

Kepenek, Yakup: 1990

**100 Soruda Gelişimi, Sorunları ve Özelleştirmeleriyle Türkiye’de Kamu İktisadi Teşebbüsleri(KİT)**, İstanbul, Gerçek Yayınevi.

(43)

Kepenek, Yakup ve Yentürk, Nurhan: 2001

**Türkiye Ekonomisi**, İstanbul, Remzi Kitabevi.

(44)

KİGEM: 1997

**Türk KİT Sisteminin İktisadi Değerlendirmesi**, Ankara, Kigem Araştırma Raporu Özeti.

(45)

Kilci, Metin: 1994

**Başlangıcından Bugüne Türkiye’de Özelleştirme Uygulamaları(1984-1994)**, Ankara, D.P.T. Yıllık Programlar ve Konjonktür Değerlendirme Genel Müdürlüğü.

(46)

Köse, Ahmet H. ve Öncü, Ahmet: 2000

“İşgücü Piyasaları ve Uluslararası İşbölümünde Uzmanlaşmanın Mekansal Boyutları: 1980 Sonrası Türkiye İmalat Sanayii”, **Toplum ve Bilim**, sayı:86, s.72-90.

(47)

KSSGM: 2001

**Türkiye’de Kadın 2001**, Ankara, Kssgm yayınları.

(48)

Mies, Marie: 1995

“Feminist Araştırmalar için Bir Metodolojiye Doğru”, **Kadın Araştırmalarında Yöntem**, Der.Serpil Çakır, Necla Akgökçe, İstanbul, Sel Yayınları, s.48-64.

(49)

Nelson, Julie: 1996

“Gender and Economics”, **Feminism, Objectivity and Economics**, London and NY, Routledge, pp.20-39.

(50)

Ongun, M. Tüba Nihat : 1999

“İstikrar ve Yapısal Uyum: Temel Kavramlar ve Metodoloji” , **Türk- İş Yılığ-2**,Yüzyıl Biterken Dünyada ve Türkiye’de Durum, Ankara, Türk-İş Araştırma Merkezi, s. 278-314.

(51)

Oyan, Oğuz: 1998

**Türkiye Ekonomisi: Nereden Nereye?**, Ankara, Türk-İş Yayını.

(52)

Önder, İzzettin: 1996

“Özelleştirmeye Farklı bir Bakış”, **Cumhuriyet Dönemi Türkiye Ansiklopedisi**, 1.Baskı, İstanbul, Cilt.13, İletişim Yayınları, s.702-705.

(53)

Önder, İzzettin: 2003

“Özelleştirme Üzerine”, **Binyılların Kavşağında Türkiye'nin Toplumsal Gerçekleri**, İstanbul, Tekgıda İş Sendikası yayını, s.51-80.

(54)

ÖİB: [http://www.oib.gov.tr/program/turkiyede\\_ozellestirme.htm](http://www.oib.gov.tr/program/turkiyede_ozellestirme.htm),

15.05.2004.

(55)

Özbay, Ferhunde: 1998

“Türkiye’de Kadın Emeği ve İstihdamına İlişkin Çalışmaların Gelişimi”, **Kadın Emeği ve İstihdamındaki Gelişmeler**, İstanbul, İnsan Kaynağını Geliştirme Vakfı, s.147-183.

(56)

Özmucur, Süleyman: 1997

“Türkiye’de Özelleştirme ve Emek Piyasası”, **İstihdam ve Eğitim Bilgisi (TORG) Türk İşgücü Piyasası ile İlgili temel Gelişmeler**, Ankara, T.C. D.İ.E. Der. Tuncer Bulutay, s.171-187.

(57)

Palmer, Ingrid: 2003

“Social and Gender Issues in Macro-economic Policy Advice”, **Macro-Economics: Making Gender Matter-Concepts, Policies and Institutional Change in Developing Countries**, Edt. By Martha Gutierrez, London&NewYork, Zed Books, pp.42-88.

(58)

Peker, Ayşe Tatar: 1996

“Dünya Bankası: Kalkınmacılıktan İyi Yönetim Söylemine”, **Toplum ve Bilim**, Sayı:69, s.6-62.

(59)

Rama, Martin: 2002

“The Gender Implications of Public Sector Downsizing: The Reform Program in Vietnam”, **The World Bank Research Observer**, sayı17, s. 167-189.

(60)

Resmi Gazete: 22.11.2003

Bütçe Kanunu (2003 Mali Yılı) ile Bağlı Cetvellerinde Değişiklik Yapılmasına Dair Kanun, Sayı: 25297, Ankara, (Çevrimiçi),(<http://rega.basbakanlik.gov.tr>), 30.05.2004.

(61)

Samuelson, Paul A.: 1980

**Economics**, Tokyo, Mc Graw Hill.

(62)

Schmid, Günther: 1994

“Women in The Public Sector”, **Women and Structural Change, New Perspectives**, OECD, pp.133-166.

(63)

Serdaroğlu, Ufuk: 1997

**Feminist İktisadın Bakışı Postmodernist mi?**, İstanbul, Sarmal Yayınları.

(64)

Seyidoğlu, Halil: 1999

**Ekonomik Terimler Sözlüğü**, İstanbul, Güzem Can Yayınları.

(65)

Sosin, Kim ve Rives, Janet M.: 1999

“Unemployment and Underemployment” **The Elgar Companion to Feminist Economics**, Edt.by Janice Peterson, Cheltenham, UK., Edward Elgar Publishing, pp.710-718.

(66)

Stewart, Frances: 1992

“Can Adjustment Programmes Incorporate the Interest of Women?”, **Women and The Adjustment Policies in the Third World**, Edt.by Haleh Afshar ve Carlyne Dennis, London, MacMillan, pp.13-46.

(67)

Strober, Myra: 1994

“Can Feminist Thought Improve Economics? Rethinking Economic Through a Feminist Lens”, **The American Economic Review**, Nashville; May 1994, vol.84, Iss.2; pp.143-148.

(68)

Tansel, Aysıt: 1999

“Türkiye’de Özelleştirme Nedeniyle İşten Çıkarılan İşçiler: Çıkarılma Öncesinde ve Sonrasında Durumları”, Ankara, **Türk-İş Yılığ-99**, Cilt-2, s. 491-515.

(69)

Timur, Taner: 1996

“Küreselleşme: Kuram, İdeoloji, Gerçekler...”, **Marxizm ve Gelecek Dergisi**, İstanbul, Doruk Yayınları, s.72-127.

(70)

Toksöz, Gülay: 2004

“Sayımız Çok Az, Sendikalarda Kadınlar”, **Neoliberalizmin Tahribatı**, Der.Neşecan Balkan, Sungur Savran, İstanbul, Metis Yayınları, s.234-253.

(71)

Turhan, Ali: 1997

“Dünya Ticaret Örgütü (DTÖ) / GATT”. Ankara: DPT. Yıllık Programlar ve Konjonktür Değerlendirme Genel Müdürlüğü, Mart 1997. (Çevrimiçi)  
( <http://ekutup.dpt.gov.tr/ticaret/turhana/dto.html> ), 10.04.2004.

(72)

Türel, Oktar: 2003

“Özelleştirme Üzerine Notlar”, (Çevrimiçi),( [www.bagimsizsosyalbilimciler.org](http://www.bagimsizsosyalbilimciler.org).), 15.05.2004.

(73)

Türk-İş: t.y.

**Kit’ler ve Özelleştirme: İddialar ve Gerçekler**, Ankara, Türk-İş Araştırma Merkezi.

(74)

Uzunoglu, Sadi: 1996

“Türkiye’de Özelleştirme”, **Cumhuriyet Dönemi Türkiye Ansiklopedisi**, 1.Baskı, İstanbul, Cilt.13, İletişim Yayınları, s.697-701.

(75)

Vickers, Jeanne: 1991

“Impact of structural adjustment on women”, **Women And The World Economic Crisis**, London&New Jersey, Zed books Ltd.

(76)

Yeldan, Erinç: 2003

“Neoliberalizmin İdeolojik Bir Söylemi Olarak Küreselleşme”, **İktisat Üzerine Yazılar-I**, Der: A.H. Köse vd., İstanbul, İletişim Yayınları, s.427-453.

(77)

Yeldan, Erinç ve Köse, Ahmet H.: 1998

“Makroekonomik Politikalar Açısından Türkiye Emek Piyasasının Çözümlemesi”, **Türk İşgücü Piyasası İle İlgili Yükler ve Politikalar**, Der. Tuncer Bulutay, Ankara, T.C. Başbakanlık D.İ.E., s.159-183.