

742  
1  
T.C.  
İSTANBUL ÜNİVERSİTESİ  
FEN BİLİMLERİ ENSTİTÜSÜ

KARASU ORMAN İŞLETMESİNDE İŞLENEN  
AÇMA VE KAÇAKÇILIK SUÇLARI

YÜKSEK LİSANS TEZİ  
ORMAN MÜHENDİSLİĞİ, ORMAN ENTOMOLOJİSİ VE KORUMA PROGRAMI

ALİ HALICI

DANISMAN

Doc. Dr. TAMER ÖYMEN

SUBAT 1991

## İÇİNDEKİLER

Sahife

ÖNSÖZ.....	1
1.GİRİŞ.....	2
2.ARAŞTIRMA BÖLGESİNİN TANITIMI.....	4
3.MATERYAL VE YÖNTEM.....	6
4.BULGULAR.....	7
4.1.Açmacılık.....	7
4.1.1.Orman Açmalarının Sebepleri.....	7
4.1.1.1.Açmalara Sosyo Ekonomik Durumun Etkisi...7	
4.1.1.2.Açmalara Politikanın Etkisi.....11	
4.1.1.3.Açmalara Yasamanın Etkisi.....12	
4.1.1.4.Açmalara Yürütmenin Etkisi.....16	
4.1.1.5.Açmalara Yargının Etkisi.....22	
4.2.Kaçakçılık.....	34
4.2.1.Orman Kaçakçılığının Sebepleri.....	34
4.2.1.1.Kaçakçılığa Sosyo Ekonomik Durumun Etkisi34	
4.2.1.2.Kaçakçılığa Politikanın Etkisi.....36	
4.2.1.3.Kaçakçılığa Yasamanın Etkisi.....37	
4.2.1.4.Kaçakçılığa Yürütmenin Etkisi.....38	
4.2.1.5.Kaçakçılığa Yargının Etkisi.....39	
5.TARTIŞMA VE TEKLİFLER.....	51
5.1.Tartışma.....	51
5.2.Teklifler.....	52
<u>ÖZET.....</u>	<u>56</u>
6.YARARLANILAN KAYNAKLAR.....	58

ÖNSÖZ

"Karasu Orman İşletme Müdürlüğünde işlenen AÇMA ve KAÇAKÇILIK Suçları"konulu bu çalışma,Orman Entomolojisi ve Koruma Anabilim dalında yüksek lisans bitirme ödevi olarak hazırlanmıştır.

Yurdumuzun nüfusu her yıl ortalama lmilyon arttıkça,orman ürünlerinin kullanım alanı genişledikçe,ormanlara olan ihtiyaçda artmaktadır.Bu artışa karşılık ormanlarımızdan üretilen orman ürünlerinin miktar ve kalitesi düşmekte enönemliside orman alanları daralmaktadır.

Gerek açmacılık ve gerekse kaçakçılıkta hemen hemen,Türkiye genelinde ilk sıralarda olan,Karasu Orman İşletmesinin bu önemli problemlerini inceleyerek tezimi hazırlarken,yol gösteren,bilgilerini esirgemeyen,hertürlü döküman temin etmemde yardımcı olan sayın Doç.Dr. Tamer ÖYMEN'e,Orman Entomolojisi ve Koruma Anabilim dalında görevli diğer hocalarıma,Karasu Orman İşletme Müdürü Avni ŞAHİN'e,Müdür Muavini Ahmet KARATAŞ'a,Orman İşletme Şeflerine,Karasu Nüfus Müdürüne,Karasu Milli Eğitim Müdür Muavinine,Katiplere ve tüm emeği geçenlere ayrı ayrı teşekkür ederim.

İSTANBUL - 1991

Ali HALICI

## 1.GİRİŞ

Nüfus artışına paralel olarak sürekli artan orman ürünleri ihtiyaçları, ormanların değerini gitgide arttırmaktadır. Teknolojinin sürekli gelişmesi, orman ürünlerinin girdiği işkolu sayısını da arttırmaktadır. Bu sebeplerle mevcut orman varlığının korunması, üretimin artırılması, devamlı ve yeter derecede faydalanma olanaklarının araştırılması, bu konulara çözüm bulunması gereklidir.

Türkiye ormanlarının yok olmasında en başta gelen faktörler arasında, zararlı böcekler, orman yangınları, açmacılık, kaçakçılık, otlatma, Vb. Sebepler vardır. Görüldüğü gibi ormanların yok olmasında en büyük etkiyi insanlar yapmaktadır.

Halkın zorunlu ihtiyacı olan yapacak ve yakacak ihtiyacı yanında, aç gözlü paraya doyamayan kaçakçılar sayesinde, gelişigüzel KAÇAKÇILIK yapıldığından, ormanlar sürekli tahrip görmektedir.

Ormanların sürekliliğini sağlayarak en yüksek ürün elde etmek (Modern Ormancılığın Amacı) bir yana, fındıklık, tarla, otlak Vs. arazileri elde etmek amacıyla, ormanları kısmen veya tamamen yakmak, ağaçları kesmek, boğmak ve kabuklarını soyarak, kütüklerini sökmek suretiyle yapılan AÇMA'larla orman toprağı dahi korunamamaktadır.

Orman köylüsünün nüfus artışını, tüm önlemlere rağmen durduramayan yöneticiler, ormanları korumak için çıkardıkları her kanun ve düzenlemeyle, ormanların dahada tahrip olmasına sebebiyet vermişlerdir. Dolayısıyla ormanlar sürekli evsafını yitirmiş, kapalılığı azalmış, koru ormanları baltalığa, baltalık ormanlar bozuk baltalığa ve çalılıklara dönüşmüştür. Türkiye genelinde gözlenen bu durum artarak devam ederken, diğer taraftan açmacılık yoluyla orman toprağı tarla, bahçe, yerleşim alanı haline getirildiğinden, orman alanları gitgide daralmaktadır.

Ormanlarımızın iklim ve tabii şartlar dolayısıyla belli başlı mntikalarda toplanması, kalitatif yönden fakir olması gibi olumsuzluklar yetmiyormuş gibi birde açmacılık ve kaçakçılık gibi tahriplerle,

yok olan ormanların tekrar ormanlık alanlar haline getirilmesi oldukça zordur.Çünkü memleketimizin jeolojik,morfolojik,edafik,ve klimatolojik şartları buna müsait değildir.

İşte giderek ormansızlaşan Türkiye'mizdeki ormanların azalmasına sebebiyet veren faktörler içerisindeki açma ve kaçakçılık problemi, Karasu Orman İşletmesi'nin en başta gelen faktörleridir.

Bu yüksek lisans tez çalışmasında,Karasu Orman İşletmesi'nin en büyük problemi olan AÇMA ve KAÇAKÇILIK'ın sebepleri,zararları,alınmış olan çeşitli tedbirleri,bu tedbirlerin başarı ve başarısızlığını, alınması gerekli tedbirleri ve tavsiyelerimi bulacaksınız.

## 2.ARAŞTIRMA BÖLGESİNİN TANITIMI

Karasu Orman İşletme Müdürlüğü 1947 yılında kurulmuştur.Adapazarı Orman Bölge Müdürlüğü'ne bağlıdır.Merkez,Kocaali ve Kurudere olmak üzere üç Orman İşletme Şefliği vardır.Merkez Şefliğinde:22 Köy, Kocaali Şefliğinde: 24 köy,Kurudere Şefliğinde ise : 4 köy bulunmaktadır.

İklim tipi:Karadeniz iklim kuşağının batı Karadeniz mantıkası içerisinde bulunmakta olduğundan,bu iklim mantıkasının bütün özelliklerini bünyesinde taşımaktadır.Bu yüzden yağışlar ilkbahar ve sonbaharda oldukça sürekli yağmur halinde yağmakta olup,kış yağışları ise,az miktarda yağmur halinde olup,büyük bir kısmı kar halinde yağmaktadır.Kışları nisbeten soğuk geçmesine rağmen,diğer mevsimler ılık ve sıcaktır.

Jeolojik ve minerolojik yapı itibariyle: Üçüncü zaman(Neozoik)' e ait,Eojen kısmının birinci devresine aittir.Nümürlü kalker,kaba kalker,kum ve jips gibi kültelerden oluşmuştur.

Karasu Orman İşletmesi'nin asli ağaç türleri,Kayın(Fagus orientalis),Meşe(Quercus),Gürgen(Carpinus betulus)dur.Alt tabakayı oluşturan bitki türleri ise : Orman gülü,böğürtlen,kartal eğreltisi ağırlıktadır.Alt tabakayı oluşturan bitkiler,açılarak fındık bahçesine dönüştürülmüş sahalar içerisinde,bol miktarda bulunmasına rağmen,odunsu orman bitkileri ya dere yataklarında,tepelerde kümeler halinde yada tarla sınırlarında sıralar halinde kalmıştır.Baltalıklara ve geniş alanlara yayılan kuru ormanlarına,Karasu merkezinden yani sahilden oldukça iç kesimlerde kısmen rastlanabilmektedir.

Orman Halk İlişkilerine Bakıldığında;

Karasu Orman İşletme Müdürlüğü sınırları içerisinde sahil kesimindeki 3-5 km.lik alan haricinde düzlük saha pek bulunmadığından, dereler,tepeler arasındaki ev kurabilecek kadar meyilsiz bir arazi bulunduğu derhal ev yapılmıştır.Yörede birçok ev kızı dolduru ya-

pılarak meyilli araziler üzerinde inşa edilmiştir.

İşletme hudutlarındaki vatandaşların önemli bir bölümü, Karadeniz sahil illerinden (Trabzon, Giresun, Ordu, Rize Vb.) göç ederek gelmiş, önce karasu merkezinde ve civarındaki yerli halkın (Manavların) yanında, işçi olarak çalışmaya başlamışlardır, zamanla civardaki ormanların içine doğru açma yaparak ilirleşmişlerdir. Bu rahatlığı görünce geldikleri memleketlerinde ki diğer yakınlarında yanlarına çağırılmışlardır. Her gelen keyfine göre bir sahayı çevirmiş evini yapmış ve yerleşmiştir. Zamanla köyler, mahalleler oluşmuştur. Yerli halk (Manavlar) fındıkçılığın bilmezken, göç ederek gelen, Karadenizliler tahrip ederek açtıkları sahalarına, fındık dikmek suretiyle geçim kolaylıklarını bulmaya çalışmışlardır.

Genellikle Karadeniz'den göç etmiş olan vatandaşların iskan ettiği, Karasu, Kocaali ve köylerinde, orman ve halk ilişkileri, belkide, Türkiyenin başka hiçbir yerinde rastlanmayacak kadar bozuktur. Tamamen düzensiz bir şekilde iskan edilmiş olan köyler, tipik, Karadeniz yerleşme şekli olan, dağınık köy tipindedir. Ormanları açarak fındık bahçesi yapan, ev yaparak yerleşen, bunları yaparken yapacak ve yakacak ihtiyaçlarını civardaki ormandan sağlayan, hayvanlarını ormanda otlatan halk, çeşitli sebeplerle buralara göçettiğinden, istesede istemesede bu kötü fiilleri yapmak ve yaşamını sürdürmek zorundadır. Bu sebeple orman muhafaza memurlarını ve kanunları gözardı etmektedir.

İlçe merkezlerinde oturanlarında köylerle irtibatları sürdürdüğünden yapacak ve yakacak ihtiyaçlarını genelde usulsüz yollardan elde etmektedirler.

Halkın en önemli geçim kaynağı fındıktır, bunu mısır izlemektedir. Buğday, Çavdar, Yulaf az miktarlarda ekilmektedir. Karalahana önemli bahçe bitkisi ve besin kaynağıdır.

### 3.MATERYAL VE YÖNTEM

Tezimi hazırlarken yüzlerce dava dosyası,bölgelere ait suç zabıt kayıt defterleri,suç zabıtları,tazminat raporları,ilçe,bucuk ve köylere ait nüfus sayımı sonuçları,ayrıca arazide çekilen fotoğraflardan yararlanılmıştır.

Suçların bölgelere ve yıllara göre dağılımı ayrıca yıllık toplamları tablo ve grafiklerle gösterilmiştir,bu çalışmalar büroda sürdürülmüştür.Arazideki durumlar görerek ve inceleyerek değerlendirilmiştir,Çalışmaların genelinde arazi,arşiv ve büro çalışmalarına ağırlık verilmiştir.

Arazi çalışmalarında muhafaza memurları,köylüler,köy muhtarları ile karşılıklı görüşmeler yapılarak daha kapsamlı olması sağlanmıştır.İncelemelerimde ( 1980 - 1989 ) yılları arasındaki on yıllık zaman dilimindeki açma ve kaçakçılık suçları dikkate alınmıştır.



#### 4.BULGULAR

##### 4.1.Açmacılık

Devlet ormanları civarına yerleşen vatandaşlar tarla,bahçe,ev yeri arazisi elde edebilmek Vb.nedenlerle ormanları açmakta,ormanların azalmasına sebep olmaktadır.Açma yaparken ormanları acımadan insafsızca ortadan kaldırmaktadırlar.Çünkü açma üzerinde gövde,kök Vb.nin bulunması suç delili olmakta,dolayısıyla açmacılar genellikle toprak üzerindeki odunsu bitkileri keserek yakmakta veya dere içlerine yuvarlayarak çürümeye terketmektedirler.

Açmacılık başka bir tanıma göre,yeni tarlalar otlak alanları elde edebilmek için ormanı kısmen veya tamamen yakmak,ağaçları kesmek,boğmak ve kabuklarını soymak,kütüklerini sökmek suretiyle alanı boşaltmaktan ibarettir.Bu tanıma göre ormanlarımızda yapılan açmalar; 1)yeni tarlalar elde etmek, 2)var olan otlak alanlarını genişletmek için yapılmaktadır (ÇANAKÇIOĞLU 1985).

##### 4.1.1.Orman Açmalarının Sebepleri

##### 4.1.1.1.Orman Açmalarına Sosyo Ekonomik Durumun Etkisi

Nufusun hızla artmasına karşın,tarıma elverişli alanların sabit kalması,mevcut tarım alanlarının iyi bir şekilde işlenememesi,dolayısıyla hasılatın düşük olması,iklim nedeniyle üretilen tarım ürünleri çeşidinin kısıtlı olması,sanayi tesislerinin az sayıda bulunması Vb. sebeplerle bulunduğu memleketinden göç ederek,Karasu Orman İşletme Müdürlüğü'nün sınırları içerisindeki,Karasu - Kocaali mülki hudutlarına yerleşen ilk öncü gurup halk,genellikle yerli halkın(Manavların)yanında işçi olarak çalışmaya başlamışlardır.Zamanla civardaki açmaya müsait orman alanlarını görünce,ufak ufak açmalar yapmaya başlamışlardır.Tahtadan basit kulube şeklinde derme çatma evler yapmışlar ve yerleşmişlerdir.Bu öncü gurup Karadenizliler 1951,- 1954 yılları arasında gelmiştir,daha sonra yakınlarını buralara gelmeye teşvik etmişlerdir.Böylece Kardeniz sahil illerinden açmaya müsait olan Karasu-Kocaali mülki hudutlarına büyük bir göç başlamıştır.Trabzon,Giresun,Ordu,ve

Rizeden gelenler çoğunluktadır.Göçlerin en yoğun olduğu yıllar(1970-1980) yılları arasındır.

Açma yapan vatandaşlar, mantıkanın iklim ve toprak yönünden fındığa elverişli olması,Karadeniz'deki alışkanlıklarından dolayı açtıkları sahalara derhal fındık dikmişlerdir.Dikilen fındıklar 4-5 yıl sonra ürün vermeye başlamıştır.İlk ürün yıllarında bol fındık toplanabildiğinden açmacılık artarak yaygınlaşmıştır.Üç beş dönüm açan kişi beş on dönüm daha açma gayreti içerisine girmiştir.

Teknik ilerledikçe özellikle motorlu testere kullanımı arttıkça açmacılık dahada yayılmıştır.Açmalar önceleri merkez civarı ve sahile yakın yerlerden,güneye doğru kesif koru ormanları içerisine kaymıştır.Yerli halk olan(manavlar)bu kolay arazi ve gelir elde etme yolunu geç farketmişlerdir.Son 10-15 yıl içerisinde onlarda açma yapmaya yönelmişlerdir.Bu kişilerde mecburen kıyıya yakın karadenizliler şeridini aşp daha içeriğere açma yapmak zorunda kalmışlardır.

Çamdağı çamdağı diye tüm yöre halkının gözünde büyüttüğü ormanlar dahi paylaşılmış,bu paylaşımlar esnasında kavğalar çıkmış,insanlar birbirini vurmuştur,hudutlar çizilmiştir.Kendi sahiplendiği hektarlarca araziden başkasına odun dahi kestirmeyen açmacılar,devlete ait ormanları acımasızca yoketmişler ve yoketmektedirler.

Özellikle maddi durumu iyi olan kişiler,daha fazla alanı daha kısa sürede açtırabildiklerinden ve açmalarına derhal fındık fidanı diktirebildiklerinden,yoksul kişilere ormanla daha çok ve daha kalıcı açmalara sahip olmuşlardır.Yoksul kişilerin motorlu testeresi olmadığından,nüfuslu kişilerden destek görmediklerinden,açmaları daha rahat ellerinden alınarak ağaçlandırılabilmiştir.

Karadeniz'den göçeden vatandaşlar ya maddi inkansızlıklar veya düğmanlarından kurtulabilmek için malını mülkünü bırakarak gelen kişiler olduğundan,kaybedecekleri birşeyleri olmadığından mecburen yada korkusuzca ve insafsızca ormana saldırmışlardır.Şimdi 1990 yılında

yörede en az fındık toplayan 3-5 ton toplayabilmektedir.1990 yılı fiyatlarına göre 10-15 milyon yapmaktadır.Son 15-20 yıl içerisinde yöre halkının maddi durumu çok iyi bir düzeye çıkmıştır.Her hanenin ortalama kullandığı arazi 10-15 dönüm arasındadır.Yıllık fındık üretimide ortalama hane başına 10 ton civarındadır.Yılda 40-50 ton fındık toplayanların sayısında az değildir.Geneli bu maddi refaha kavuşunca,açma sahalarına yılda bir ay sadece fındık toplama sezonunda gitmeye başlamışlardır,yılın diğer aylarını Karasu,Kocaeli,Adapazarı,İzmit,İstanbul gibi büyük merkezlerde geçirmektedirler.

Yörede fındıkçılık tembel işi olarak adlandırılmaya başlamıştır.Fındık işçiliği tırpan,gübreleme,toplama,budama,dip kazma olarak ortalama 20-30 işgünü almaktadır.Fındıkçılar okadar tembelleşmişlerdirki,sayılan fındık işçiliğinin çoğunu yaptırmayıp,sadece toplatma işiyle ilgilenmektedirler.Toprağın besin gücü gitgide azalmaktayken birde bakımsız bırakılan fındık bahçelerinde üretim yavaş yavaş azalmaya başlamıştır.

Göçler ve doğumların fazla olması sebebiyle artan nüfus dolayısıyla,ormanlık alanlar yerlerini fındıklıklara terkederken,binalar ormanların içerisine dek ilerlemiştir.Nüfusun sürekli artmasına rağmen resmi sayım belgeleri incelendiğinde(bakınız Tablo-1). 1970-1985 yıllarındaki nüfus sayımı gözönüne alındığında,Türkiye genelinden düşük çok az bir nüfus artışı görülmektedir.Türkiye genel nüfus artışı 15 yılda %42 olurken,Karasu-Kocaeli mülki hudutlarındaki 15 yıllık nüfus artışı %14 olduğu görülmektedir.Bu konuda görüştüğüm,İlçe Nüfus Müdürü rakamlar gerçeği yansıtmıyor demesine rağmen,Orman İşletme Şefleri;dağlar taşlar ev olduğu halde,nüfusun yerinde saymasını şöyle izah etmektedirler,vatandaşlar nüfus sayımına tam olarak katılmayıp köy nüfusunu 2.bin'in altında gösterip ucuz tarife ile zati ihtivaç alıyorlar.Nüfus 2.bin'in üzerine çıktığında bu imkandan faydalanamıyorlar,buldukları köy belediyelik oluyor.Bu konuda bende şeflerin görüşüne katılıyorum,yörenin nüfusla ilgili resmi rakamları gerçeği yansıtmıyor.

Tablo 1.(1970-1985)yılları arasındaki,Türkiye Genel Nüfusu ile Karasu-Kocaali Mülki hudutlarına ait nüfusun miktarı ve artış yüzdeleri

	Türkiye Genel Nüfusu	Karasu-Kocaali Mülki Hudutlarındaki Nüfus
1970 Yılında	35.605.176	110.572
1985 Yılında	50.664.458	126.565
15 Yıllık Nüfus Artış Yüzdesi	% 42	% 14

( D.İ.E. -1970,1985).

Nüfusun sürekli artmasına, fındıkçılığın oldukça yaygın olmasına rağmen yörede fındık kırma fabrikalarının sayısının 10-15 gibi çok az sayıda kalmasının sebebi, vatandaşlar genelde yatırımlarını yöre dışındaki, büyük kentlere yapmalarından kaynaklanmaktadır. Bu durum yörede iş imkanı sağlayacak tesislerin kurulmasına engel olmaktadır. Dolayısı ile artan nüfus çalışma imkanı bulamayanca ormana, yine ormana dalmaya devam etmektedir.

Yörede gerek devlet ve gerekse özel sektör, bir çikolata fabrikası dahi kurma teşebbüsünde bulunmamıştır. Yörede 10 çikolata fabrikası kurulacak olsa, bir fabrikada ortalama 300-400 işçi çalışabilecek, aileleride göz alındığında 15-20 bin kişinin geçimini sağlayabilecektir. Yöre gerek işgücü ve gerekse çikolatanın önemli hammaddesi olan fındık yönünden oldukça zengindir, ancak bunları değerlendirecek sektör yoktur.

Halkın genelde maddi durumunun iyi olması, çalışma azimlerinin az olması, kolay para kazanmaya alışmış olmaları, zevk eğlence ve rahata alışmış olmaları Vs. sebeplerden dolayı iş merkezlerinin çoğalması yerine, sahilde eğlence yerleri (gazineler, kumarhaneler vs.) çoğalmaktadır. Emeksiz kazandıklarını hovardaca harcamaktadırlar. Bir sonraki yılın fındığını, bir önceki yıl kumarda kaybedenler, satanlar azımsanmayacak

kadar çoktur.

Köylerde hemen hemen her hanede traktör, yeni model taksi, kamyon Vs. bulunmaktadır. Ancak; özellikle enson geçederek gelen, verimsiz ve uygun olamayan arazilerde açma yapanlar, çok büyük zorluklar içerisinde yaşamlarını sürdürmektedirler. İlçe merkezinden traktörlerle karda kışda, bir iki saat uzaktaki evlerine gidebilmek için derelerden, sarp arazilerden, uçurum kenarlarından geçmek zorundadırlar. İnsanlardan uzak maddi ve manevi yokluklar içerisinde hayat mücadelelerini sürdürmektedirler.

#### 4.1.1.2. Orman Açmalarına Politikanın Etkisi

Halkın büyük çoğunluğu uyanık, işini bilen, dünyadan haberi olan, kurnaz, yerine göre hareket eden, adamına göre konuşan tiplerdir. Nüfuslu kişilerle sürekli irtibat halinde olduklarından, menfaat elde edebilmek için onları her fırsatta zorlamaktadırlar, nüfuslu kişilerde yaptırım güçleri olduğunu kanıtlayabilmek için, resmi daireleri zorlayarak tavizler koparmaya çalışmakta ve koparmaktadırlar. Orman İşletmesinde menfaatlerin çok döndüğü kamu kuruluşu olduğundan, ormanların korunması hep ikinci planda kalmakta, menfaatler ise ilk planda yer almaktadır.

Nüfuslu kişiler yukarıda değindiğim konularla ilgilendiğinden, yörede sosyab ve ekonomik yatırımlar hemen hemen yoktur. En basit spor tesisi dahi bulunmamaktadır. Yolları turistik yöre olmasına rağmen köstebek yuvasından farksızdır.

Yörede bir Belediye Başkanının seçime 2-3 hafta kala, açma sahalarına tapu alacağız Vb. lafları üzerine yörede görülmemiş bir şekilde, biri kurudere, biri kızılçık, ikiside küçük karasu olmak üzere, açma sahası elde edebilmek için, orman yangınları çıkarılmıştır. Nüfuslu kişilerden bu ve benzeri vaatlerinden yüz bulan yöre halkı, ne muhafaza memuru nede kanunlara aldırmadan, elinden geldiği kadar çok açma yapmaya yönelmektedir.

Yöre halkı o kadar yüz bulmuşturki,mahkemenin müsaderesine karar verdiği fındık ve meyve fidanlarını sökmek için uğraşan işletme elemanlarına engel olmakta,diretmektedirler.Kendi fidanları işletme tarafından söküldüğünde,kendileride orman işletmesinin dikmiş olduğu çam fidanlarını sökerek tekrar fındık ve meyve fidanları dikmektedirler,Bazıları işletmenin sökmüş olduğu fındıklarınının mahkemeden tesbitini istemekte ve orman işletmesi aleyhine dava açmaktadırlar.Hem suçlu hem güçlü olmaya çalışmaktadırlar.Müsaıt bulduğu her arazi parçasını açma yapmaya çalışan halk,Karasu Orman İşletmesi'ne ait "Tohum Bahçesi"olarak kullanılan sahadan 70 adet çam fidanı keserek açma yapmaya kalkışabilmektedir.

#### 4.1.1.3. Orman Açmalarına Yasama'nın Etkisi

Ormanların yok olmasına engel olabilmek için çıkarılan kanunlara(Konumuzla ilgili olan kısımlarına)tarihi seyrine göre ele alındığında.

1856 yılında ARAZİ KANUNNAMESİ ile belirlenen orman kanununda, Miri Ormanlar ve Cibali Mübaha denen ormanlarda kimseye tapu verilemeyeceği,kamu mülkiyetinde olduğu ve özel mülkiyete konu olamayacağı esası getirilmiştir.

1870 yılında ORMAN NİZAMNAMESİ Miri ve Cibali Mübaha adı altındaki ormanları bütünleştirerek Miri(Devlete ait)Ormanlar, şekline getirilmiştir.

24.Maddesi ile zaman aşımı yoluyla,Devlet Ormanlarınının mülk edinilmesi yasaklanmıştır.

1934 yılında yürürlüğe giren 2644 sayılı Tapu Kanunu,devlet ormanlarının ve açıklıkların eldeğiştirilmesi ve özel mülkiyete geçmesinin yollarını kapatmış ve tapu verilmesini yasaklamıştır.

1937 yılında 3115 sayılı Orman Kanunu,Cumhuriyet döneminin ormanlarla ilgili toplu mevzuatı içeren,ilk orman kanunudur.



C-) Her çeşit dikenlikler ;

Ç-) Parklar ;

D-) (Değişik : 2896 23-9-1983) Şehir mezarlıklarıyla kasaba ve köylerin hudutları içerisinde bulunan eski (kadim) mezarlıklardaki ağaç ve ağaççıklarla örtülü yerler ;

E-) Sahipli arazide bulunan ve civardaki ormanlarda tabii olarak yetişmeyen ağaç ve ağaççık nevelerinin bulunduğu yerler ;

F-) (Değişik : 3373 22-5-1987) Orman sınırları içinde veya bitişiğinde tapulu, orman sınırları dışında ise her türlü tasarruf belgeleriyle özel mülkiyette bulunan ve tarım arazisi olarak kullanılan, dağınık veya yer yer küme ve sıra halindeki her nevi ağaç ve ağaççıklarla örtülü yerler,

H-) Sahipli arazide ve muhitin hususiyetlerine göre yetişmiş ve yetiştirilecek olan fıstık çamlıkları ve palamut meşelikleri dahil olmak üzere her nevi meyvalı ağaç ve ağaççıklar,

I-) (Değişik : 2896 23-9-1963) Sahipli arazideki aşılı ve aşısız zeytinliklerle, özel kanun gereğince Devlet ormanlarından tefrik edilmiş ve imar, ıslah ve temlik şartları yerine getirilmiş yabani veya aşılansız fıstıklı, sakızlık ve harnupluklar,

J-) Funda veya makilerle örtülü orman ve toprak muhafaza karakteri taşımayan yerler ;

ORMAN SAYILMAZ.

Orman niteliğini yitiren yerlerin orman sınırları dışına çıkarılmasına ilişkin ilk hüküm, Anayasadaki değişikliğe paralel olarak 6831 Sayılı Kanunun 2. Maddesini değiştiren ve 20-6-1973 tarihinde yürürlüğe giren 1744 sayılı Kanun ile getirilmiştir. Daha sonra 23-9-1983 tarihinde yürürlüğe giren 2896 Sayılı Kanun ve 5-6-1986 tarihinde yürürlüğe giren 3302 sayılı kanunlarda da orman sınırları dışına çıkarmaya ilişkin hükümlere yer verilmiştir. Bugün için orman sınırları dışına çıkarmayı düzenleyen 6831 Sayılı Kanunun (Değişik : 3302 5-6-1986)



Madde 2.

A-) Öncelikle orman içindeki köyler halkının kısmen veya tamamen yerleştirilmesi maksadıyla, orman olarak muhafazasında bilim ve fen bakımından hiç bir yarar görülmeyen, aksine tarım alanlarına dönüştürülmesinde yarar olduğu tesbit edilen yerler ile halen orman rejimi içinde bulunan funda ve makilerle örtülü yerlerden tarım alanlarına dönüştürülmesinde yarar olduğu tesbit edilen yerler,

B-) 31-12-1981 tarihinden önce bilim ve fen bakımından orman niteliğini tam olarak kaybetmiş yerlerden ; tarla,bağ,bahçe,meyvelik, zeytinlik,fındıklık,fıstıklık(Antep fıstığı,Çam fıstığı) gibi çeşitli tarım alanları veya otlak,kışlak,yaylak gibi hayvancılıkta kullanılması yarar olduğu tesbit edilen araziler ile şehir,kasaba ve köy yapılarının toplu olarak bulunduğu yerleşim alanlarının,

Orman sınırları dışına çıkarılacağı hükme bağlanmıştır.

Yukarıdan beri sıralamaya çalıştığım kanun maddeleri kısmen, özellikle 2.B maddesi tamamen orman tahripçilerini ödüllendirmektedir. Geçmiş orman olup açmalar,tahripler sonucu kısmen tarım arazisine dönüşmüş olan sahalar bu madde ile orman sınırları dışına çıkarılmakta ve orman alanları sürüklü azalmaktadır.Ayrıca yeni açma yapan kişilerde yeni yeni 2.B'lerin beklenmesine sebep olmaktadır.

Devlet ormanlarından orman sınırları dışına çıkarılan yerler Tarım Orman ve Köy İşleri Bakanlığının talebi üzerine Tapu Sicil Muhafızlıklarınca Hazine adına tescil edilmektedir.2924 Sayılı Kanunun 3.Maddesi gereğince Hazine adına tescil edilen bu yerlerden,Belediye ve Mücavir alan sınırları dışındaki köy yapılarının toplu olarak bulunduğu yerleşim sahaları ile diğer yerler Tarım Orman ve Köy İşleri Bakanlığı emrine,Belediye ve Mücavir alan sınırları dahilindeki şehir kasaba ve köy yapılarının toplu olarak bulunduğu yerleşim sahaları ise,Belediyelerin mülkiyetine bedelsiz olarak geçmiş sayılmaktadır.

Orman sınırları dışına çıkarılan yerler Hazine adına çıkarıl-

maktadır, ancak hiçbir bedel ödenmeksizin açma sahibi tarafından kullanılmaya devam etmektedir.

1990 yılında çıkarılan fındık bahçesi miktarı beyanı yine açmaları hızlandırmıştır. Çünkü 10 dönüm fındıklığı olan 15 dönüm yazdırmış bu beyanı doğrulayabilmek içinde 5 dönüm daha açma gayreti içerisine girmiştir.

Açma suçu işleyenlere 6831 Sayılı Orman Kanununun 93.Maddesine göre, bir yılla üç yıl arasında ceza verilmektedir. Açma sahası 5 dönümün üzerinde olduğunda cezalar yarı oranında arttırılmaktadır.

Açma suçlarında suç zabtı tarihinden itibaren beş yıl geçtiğinde zaman aşımına uğramakta, sanığa sadece işgal suçu cezası verilmektedir.

Orman Kanununda sık sık değişiklikler yapılması, cezaların caydırıcı olmayışı, suç sayısını giderek arttırmıştır. Hiçbir orman kanunu orman açmalarının önüne geçememiştir. Türkiyede ormancılık politikası maalesef oldukça tutarsız yapılmaktadır, sürekli ormanların aleyhine işlemektedir. Ormancılıkla ilgili kanunlar, genelde seçimler arifesinde hızlı bir şekilde ele alınarak, vatandaşın lehine ormanların aleyhine olacak şekilde düzenlenmektedir. Her çıkan orman kanunu, ormanların tahrip olmasına ve orman alanlarının daralmasına sebebiyet vermektedir.

#### 4.1.1.4. Orman Açmalarına Yürütme'nin Etkisi

Sık sık değişen orman kanunularının uygulayabilmek, vatandaşı kırmamak, nüfuslu kişileri kızdırmamak, ormanları katletmemek için genelde yoğun bir çaba sarfeden, Orman Genel Müdürlüğü (birimlerine bağlı olarak çalışan meslektaşlarımız, ne kadar çaba sarf ederlerse etsinler, ormanlarımız yinede çok hızlı bir şekilde azalmakta ve vasfını yitirmektedir.

Ormanlarımızın korunabilmesi için orman işletmesinde görevli bütün elemanların birlik ve beraberlik içerisinde bir bütünlük arzemesi gereklidir. Bu bütünlüğün parçalarından biri veya birkaçı çevresine karşı aşırı müsamahakar olup, elindeki yetkileri kötüye kullanacak

olursa, ormanlarımızın korunması mümkün değildir. Etrafındaki menfaat gurubuna çeşitli menfaatler sağlayan en alt kademedeki bir memur dahi oluşturduğu güçlü menfaat gurubuyla, yere sağlam basmakta ve işletmede söz sahibi olabilmektedir, tayin tehtitleri sık sık gündeme gelmektedir.

Yörede çeşitli kademelerdeki görevlilerden, görevini kötüye kullanmaktan dolayı hüküm giymiş olanlar varsada, karşılıklı menfaat ilişkisine dayalı yasal olmayan işlerde, suçluları ortaya çıkarmak çoğu kez mümkün olmadığından ceza kavramında caydırıcı etki yapamamaktadır.

Karasu Orman İşletmesi'nin en büyük problemlerinden biride, teknik eleman sıkıntısıdır. Teknik eleman sayısı sürekli yetersiz olup, işletme tam kadro olarak hemen hemen hiç fonksiyon görememiştir. Bazen tek bölge şefi üç bölgeye birden bakmak zorunda kalmıştır, bunu fırsat bilenler tahribatları arttırmışlardır.

Görevini dürüst kanun ve yönetmeliklere uygun olarak yapanlar, menfaatlerin aşırı derecede ön planda olduğu böyle bir ortamda, görevlerini yapamamaktadırlar. En son 1989-1990 yılları içerisinde, Karasu Orman İşletmesinde Müdür Muavini, Beş işletme şefi ve işletme muhasebe müdürü kendi istekleri dışında tayin olmuşlardır. Son iki yıl içerisinde Kurudere Orman İşletme Şefliğinde dört bölge şefi değişmiştir.

İncelemelerim neticesinde üç sınıf memur ortaya çıkmıştır ; a-) Dürüst, kanun ve yönetmeliklere uygun olarak hareket etmek için gerektiğinde doğrudan direten ve tayin edilenler. b-) Nemelazımcı, olduğu kadar görevini yapan, menfaat çevreleriyle zıtlaşmayan, aylığını alarak hayatını sürdürenler. c-) Menfaat çevreleriyle işbirliği içerisinde olanlar.

Açmacılık Karasu Orman İşletme Müdürlüğü'nün en büyük problemi- dir. Yapılan açmalara muhafaza memuru zabıt tutmaya çekinmektedir, dolayısıyla açmayı gördüğü tarihten uzun zaman sonra zabıt tutabilmektedir. Zabıt tutulan açma için işletmedeki işlemler ve adliyedeki işlemlerin-

de uzun sürmesi neticesinde açma karara bağlanıncaya dek 3-5 yıl geçmektedir.Müsadere kararı verildiğinde çoğu zaman fındıklar 6-7 yaşına olabilmektedir.Çünkü ; yörede genellikle açma yapılmadan fındık dikilmektedir,orman altında fındık 2-3 yaşına geldiğinde ağaçları kesmektedirler.Mahkeme kesin karara bağlayıncaya dek fındıklar mahsüle yatmış oluyorlar,böylece açmaların sahipleride açmalarını ellerinden çıkarmak için her yola baş vuruyorlar.6-7 yaşındaki fındıklıklar biryana üzerinde 3-4 yaşında fındık bulunupta, mahkeme tarafından müsaderesine karar verilmiş açmalarda,fındıkların sökülerek çam fidanı dikildiğine hiç rastlayamadım.

Yeni açma yapılmamuhafaza memurları suç tutanağı tuttuktan sonra,Orman İşletmesi açılan sahaya fidanlama yapmaya çalışsa,vatandaş derhal mahkémeye baş vurarak tesbit istemekte,zabıt tutulan açmadaki anlaşmazlık mahkeme tarafından karara bağlanıncaya dek,işletmenin açmaya müdahalesinin mennine karar aldırılmaktadır.

Mevcut orman kanununa göre açma sahaları derhal tel avlu içerisine alınır ve ağaçlandırılır demektedir.Ancak yukarıda bahsettiğim sebepler ve bu açmaların ağaçlandırılması için özel bir ödeneğin olmayışı,açma sahalarının ağaçlandırılmasını mümkün kılmamaktadır.Karasu Orman İşletmesinde öyle açmalar vardır ki,işletme 3-4 kez fındığı sökerek çam fidanı dikmiş,buna karşı vatandaşda her defasında çam fidanlarını sökerek fındık dikmiştir.Bu mücadelenin sürdüğü açma sayısı oldukça azdır,sınırlıdır,zayıf açmacılar içindir,buna rağmen işletme çoğu kez pes etmiştir.

Bu mücadelelere en son örnek olan,Çatalövez Köyü'ndeki 7-8 adet açmanın durumudur.Bu açmalara orman işletmesi tam beş kez çam fidanı dikmiştir,vatandaş dikilen çam fidanlarını sökmüş yerine tekrar fındık fidanları dikmiştir.Her defasında çam fidanı dikmeye çalışan işletme elemanlarına vatandaş engel olurken,diger taraftan üst makamlara başvurarak çalışmaların durdurulmasını için onları zorlamaktadırlar.Orman

işletmesi çoğu defa jandarmadan yardım yardım istemek zorunda kalmaktadır,jandarma dahi çoğukez olaya seyirci kalmaktadır.Enson 1990 yılı son aylarında orman işletmesi fidanlama işçilerine tüfekle ateş açılmış bir işçi yaralanmıştır.Bu yedi sekiz açmadan biride eskiden çatalövez köyünde saha bekçiliği yapmış olan şahısa aittir.

Yöre halkı korkusuz ve inatla o kadar diretmektedirki,yaptığı açmayı sürdürebilmek için,mahkemenin vermiş olduğu müsadere kararına binaen sahaya ağaçlandırmaya gelen işçilere,memurlara ve jandarmaya karşı,tüm ailesisi sahaya yığarak canlı kalkan oluşturmaktadır.Konuyu sık sık Kaymakama,Adapazarı Valisine Vb. yerlere taşımaktadır.Bu sebeplerle çoğu açma sahasına verilmiş olan müsadere kararı uygulanamamaktadır.

Karusu Orman İşletmesi sınırları içerisinde yapılan açmaların hemen hemen hepsinin içerisinde sanıklar birde ev yapmakta,açtıkları sahaya aynı zamanda yerleşmektedirler.Bu sebeplerle Karadenize özgü dağınık köy tipi burayada yansımaktadır.

Göçler,açmalar,yerleşmeler sürekli ormanların içerisinde doğru ilerlemiş,belli hudutlar tesbit edilmiş üç beş haneli mahalleler,köyler oluşmuştur.İstemesini çok iyi bilen yöre halkı,Milli Eğitimden küçük küçük yerleşim birimlerine okul,T.E.K:ından elektirik,Köy hizmetlerinden dere tepe demeden yol yaptırmışlardır.Resmi makamlar zorlada olsa bu tür hizmetleri açma yapan vatandaşlara ulaştırdığı için vatandaşlar açmalarını terk etmek yerine,açtığı sahayayı genişletmiş,civardaki paylaşılmayan ormanları açmaları için akrabalarını getirtmiş,çocuklarının gelecek güvencesini sağlayabilmek amacıyla onlara da yeni yeni açmalar yaptırmıştır.

1982 Anayasası'nın 169.Maddesi "Yangın sahaları hiçbir süretle orman sınırları dışına çıkarılamaz"demektedir.Yangın sahaları birbirine dereceden ağaçlandırılması gerekli sahalardandır.

Yukarıdaki paragrafa rağmen,Karasu Orman İşletmesi,Merkez Orman

İşletme Şefliği sınırları içerisindeki, Namazgah Mevkisi ve civarında bu konuda ilginç bir örnek vardır ;

Sarıcaali Serisi(6-7-8-21-22-23-24- ve 25 nolu)sekiz bölmede 1972 yılında yapılan Orman Amenajman Haritasına göre 615 Hektar ormanlık alan ve 238 Ha. açıklık alan olmak üzere toplam:853 Ha.dır.

Bu sahada 1982 yılına kadar tesbit edilebilen açma ve yerleşmelerin kapladığı toplam alan: 99,3 hektardır.Bu açma ve yerleşmeleri gerçekleştirebilmek için,bu sahalarda 1972-1982 yılları arasında 25 adet faili meçhul orman yangını çıkmıştır.Bu yangınlar esnasında 439 hektar orman yanmıştır.

Gerek açmalar ve gerekse yerleşmeler için savcılığa intikal eden suç tutanaklarının hepsi mahkumiyetle sonuçlanmış,sahaların ve evlerin müsadereesine karar verilmiştir.

Müsadere kararını uygulamak isteyen işletme elemanlarına,vatandaşlar müsaade etmemiş,üst makamlara baş vurarak orman idaresi"fındık bahçelerimizdeki fındıkları söküyor"biz buraya yerleştir orman idaresi bizi çıkarmaya çalışıyor şeklinde şikayetlerde bulunmuşlar,mücadelelerini sürdürmüşlerdir.Sahayı incelemek için Adapazarı Vali'si,Tümen Komutan'ı gelmiştir,Orman İşletmesi jandarmadan müsadereenin gerçekleştirilebilmesi için yardım istemiştir.1982 yılı askeri yönetim olmasına rağmen müsadere işlemi gerçekleştirilememiştir.Ormanları yakarak açan, yerleşenler elde ettikleri sahaları kullanmaya,devam etmişlerdir.

Bütün bu tecavüzlere rağmen sahalarda bilim ve fen bakımından orman niteliğini kaybetmemiştir.853 hektar alan içerisinde yer yer kümeler halinde iyi vasıflı ve bonitette kayın ağaçlarının oluşturduğu meşcereler vardır.Toprağın öncü bitkileri,yardımcı flora yoğun halde sahalarda bulunmaktadır.Fındık bahçesine dönüştürülen sahalarda da bol miktarda kökler ve kütükler görülebilmektedir.Toprak derinliğinde ince ve kalın kök kalıntıları mevcudiyetlerini korumaktadır.

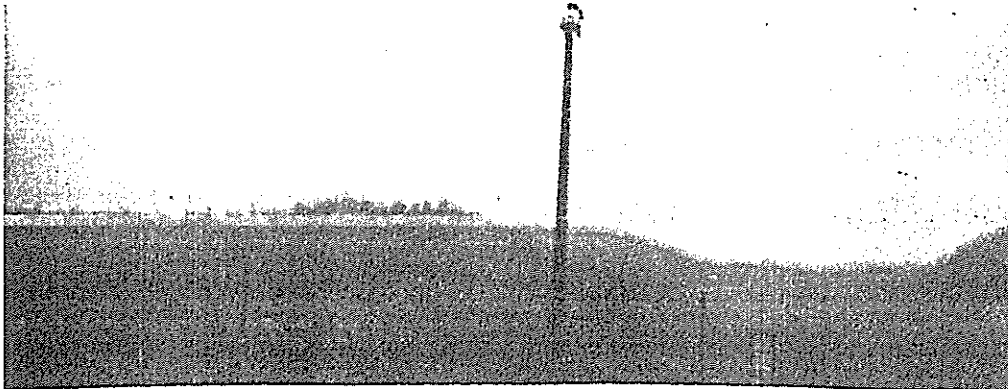
Bu sekiz bölme bir havza bütünlüğü içerisinde,Namazgah deresi, Bıçkıdeğirmen deresi,Demirli deresi,Kireçburnu deresi,Tuzla deresi, civarını kapsamaktadır.Bu civarda ortalama meyil % 60 - % 100 arasında değişmektedir.Böyle dar sayılabilecek bir alanda çok sayıda dere- nin varlığı,meyilin fazla olması,ormanların bilinçsizce tahribi,olum- suz toprak kullanımı,su ve toprak rejimine büyük ölçüde zarar vermek- tedir.

Fotoğraf -1. Yukarıda sıraladığım derelerin de akarak bulanık- lığına bulanıklık kattığı,yaz kış toprak renginde akan,

SAKARYA NEHRİ



Fotoğraf -2. Oldukça Meyilli ve Örtüden Yoksun  
TUZLA DERESİ HAVZASI



Orman Genel Müdürlüğü emri gereğince, Bölge Müdürlüğü, Karasu Orman İşletmesinden, Namazgâh mevkisi ve civarındaki sahaların müsadere sinin yapılıp yapılmadığını sormuştur. Orman İşletme Müdürlüğü 24-6-1985 tarihinde "Konu Bölge Şefliğimizin gücünü ve boyutunu aştığından müsadere gerçekleştirilememiştir." Cevabını, Orman Bölge Şefliğine dayanarak vermiştir. Bu cevaptan sonra, ne üst makamlar konunun üzerine gidilmesini istemiş, nede Karasu Orman İşletme Müdürlüğü müsadere işlemini gerçekleştirebilmek için gayret göstermiştir. Sahaları tahrip edenler halen sahaları kullanmaya devam etmektedir.

Karasu Orman İşletmesin de özellikle, Kurudere, Resuller, Medinli, Kirazlı, Çamdağı, Taşyatak, Acarlar gölü serilerinde, seri orman varlığının 3/4 'ü tahrip edilerek açma, yerleşme, fındıklık ve ziraat arazisi yapılmıştır.

1972 yılında yapılan, Amenajman Planına göre, 1990'lı yıllarda her yıl için ortalama 35-40 bin m<sup>3</sup> üretim yapılması öngörülmüş olmasına rağmen, 1990 yılı üretimi 2 bin m<sup>3</sup> olarak gerçekleşmiştir. 1991 yılı normal üretim damgası ancak bin m<sup>3</sup> yapılabilmıştır. 1990 yılında Kurudere Orman İşletme Şefliği üretim konusunda Orman Genel Müdürlüğü'ne hitaben, ormanlık alanlar tahripler sonucunda fındıklıklara çevrildiğinden üretim sıfır m<sup>3</sup> olarak gerçekleşmiştir şeklinde bilgi vermiştir. Bu tablo oldukça acı ve üzücüdür, tahripler sonucu seriler yokolmuş ve yokolmaktadır.

#### 4.1.1.5. Orman Açmalarına Yargı'nın Etkisi

Karasu Adliyesinde işlenen orman suçları oldukça kabarıktır. Karasu Sulh-Ceza Mahkemesi ne yılda ortalama 500-700 adet suç dosyası gelmektedir. Bunların 2/3 'sini orman suçları oluşturmaktadır. Yani her yıl ortalama 350-500 adet orman suçu işlenmektedir.

Daha önceki yıllardan kalma birikmiş dosyalar sebebiyle, Sulh Ceza-Mahkemesi her yıl ortalama 600-800 dosyayı bir sonraki yıla devir yapmaktadır, dolayısıyla mahkeme her yıl 1.100 - 1.500 adet dosyanın duruşma, keşif, kararıyla ilgili işlemlerle uğraşmak zorunda kalmaktadır.



Mahkemeler yetersiz hakim,yetersiz personelle,dosyalarla ilgili işlemleri büyük güçlüklerle yapmaya çalışmaktadırlar.Vatandaşların birçoğu duruşmalarını takip etmemektedir.Polis ve Jandarmadan istenen kişiler azami gayret gösterilmediğinden duruşmaya getirilememektedir.Ödenek yetersizliğinden çoğu zaman Yazı İşleri Müdürlüğü daktilo kağıdı dahi bulmakta güçlük çekmektedir.Bu ve benzeri sebepler dolayısıyla duruşmalar ağır aksak gitmektedir.Dosyaya girmesi gerekli olan en basit bir evrakın ilgisizlikler dolayısıyla dosyaya girmediğinden,dosyanın duruşmasının birkaç kez ertelenmesi gerekmektedir.

Adliye'ye ait keşif aracı olmadığından,orman işletmesi de araç konusunda sıkıntı çektiğinden,adliye ye araç temin edememektedir,dolayısıyla keşifler sık sık aksamaktadır.Serbest piyasadan araç istendiğinde adliye peşin para veremediğinden,sarf kararıyla ödeme yaptığandan,şoförler aylar sonra alacakları para için keşfe gitmeyi tercih etmemektedirler.Ücret takdirlerinin çok az olması,sarfın ne zaman geleceğinin belli olmaması,düyuna kalması durumunda 1-1,5 yıl sonra ücret ödendiğinden şoförlerin geneli keşfe gitmek istememektedirler.Aynı problem ormancı,ziraatçi,fen bilirkişileri içinde söz konusudur.Bilirkişilere takdir edilen ücretlerde oldukça düşüktür.1990 yılı için ortalama 30-40 bin lira civarındadır.Orman Mühendisleri Odasının 1990 yılı için dosya başına en az 150 bin lira ödenmesini öngörmüştür.Yorucu ve titizlik isteyen bilirkişilik işini yapanlara,düşük ücret takdir edilmesi ve ücretin genelde bir yıl sonra ödenmesi bilirkişileride isteksizliğe sevketmektedir.1990 yılı içerisinde yapılan keşiflere ait ücretlerin ancak % 30 'u ödenebilmiş, % 70 'i ise düyuna kalmıştır, 1991 yılı 5-7. aylarını beklemektedir.Adliye memurlarının yetersiz olması,keşiflerde dosya başına kanunen sabit olarak takdir edilen hakim,katip,mübaşir ücretlerinin düşük olması isteksiz ve gönülsüzlüğü daha da yaygınlaştırmaktadır.Bütün bu olumsuzluklara rağmen keşifler mümkün olduğu nisbette yapılmaya çalışılmaktadır.

Yörede iklimin etkisiyle havalar genelde kapalı ve yağışlı geçmektedir. Bu durum keşifleri sık sık engellemektedir. Havaların en iyi olduğu, Haziran, Temmuz, Ağustos ayları ancak bir kısmı kullanılabilir. Çünkü Temmuz 20 'de adli tatil başlamaktadır.

Keşifler esnasında sanıkları bulmak genellikle zor olmaktadır. Orman Muhafaza Memurları da keşiften hiç bir ücret almadığından, amirlerinin zorlamasıyla keşiflere katılmaktadır. Keşifler esnasında sanıklar mahkeme heyetini yanıltmak için her yola başvurmaktalardır. Örneğin: değişik sınırları göstermekte veya açmayı uzun süreden beri kullandığını kabulettirebilmek için başka yerlerden sökerek getirdiği yaşlı fidanları sahaya dikmektedirler. Bu sebeplerle muhafaza memurlarının keşiflere katılması kaçınılmazdır.

Orman suçlarının artmasında ve azalmasında hakimlerin de önemli rolü vardır. 1987 yılından önce Karasu Sulh-Ceza Mahkemesinde görev yapan hakimin, çeşitli sebepler ileri sürerek keşiflere genelde gitmemiş olması, dosyaların anormal bir şekilde birikmesine sebep olmuştur. Dosyaların sürüncemede kalması, karara bağlanmaması, sanıkları daha da cesaretlendirmiştir. Hakimlerin genelde cezaların asgarisini takdir etmeleri, takdir haklarını çoğu kez sanıkların lehine kullanmaları vatandaşları mumnun etmektedir, ancak ormanların daha da yok olmasına katkıda bulunmaktadır.

Yukarıdan beri sıralanan çeşitli sebeplerden dolayı, dava dosyaları genelde 3-5 yıl içerisinde karara bağlanabilmektedir. Dosyası karara bağlanan vatandaşlar temyize başvurmakta, dosyanın temyiz'der dönmesi de 1-2 yıl almaktadır, dolayısıyla dosyanın kesin karara bağlanabilmesi için 5-6 yıl geçmiş oluyor. Suç tutanağının tutulduğu tarihte fındıklar dikilmiş ise fındıklar da 5-6 yaşında olmuş oluyor, fakat genelde açma yapılmadan orman altına fındık fidanları dikildiğinden, böyle açmalarda karar kesinleşinceye kadar dikilen fındıkların yaşı 7-8 olmaktadır, dolayısıyla müsadere kararının uygulanması imkansızlaşmaktadır.

Yörede ki vatandaşların genelde çocuk sayısının fazla olduğundan, suçu kesin karara bağlanarak ceza alanlar, yeni suç tutanaklarını hanımları veya çocukları adına tutturmaktadır. Özellikle son zamanlar da yapılan açmalara 18 yaşından küçük çocuklarının adını yazdırarak ceza indiriminden faydalanmaya çalışmaktadırlar. Ayrıca açmayı yaparken çocuk bu fiilin suç olup olmadığını bilmediğini kanıtlayabilmek için, Devlet Hastanesinden Farik-Mümeyyiz raporu almaktadırlar. Mahkeme bu durum karşısında, Adli Tıp raporu istemekte, böylece dosyanın karara bağlanması daha da gecikmektedir.

Vatandaşlar 5 dönümün üzerindeki açmalara daha fazla ceza verildiğini bildiğinden, 5 dönümün altındaki açmaların büyük çoğunluğu 4 - 4,5 dönüm civarındadır. 5 dönümün üzerinde ki açmaların çoğunluğu ise 8-10 dönüm civarındadır.

Yürürlükteki kanunlara ve hakimlerin takdirlerine göre 200 adet dosya üzerinde yaptığım incelemeler neticesinde 1989 yılında suçlara verilen cezalar yaklaşık olarak aşağıdaki gibidir.

5 dönümün altında ki açmaların %99 'una 1 yıl hapis verilip, günlüğü 5.000.TL.den paraya çevirilerek (365 X 5.000 TL.):1.825.000.TL. para cezası alınıyor. Para cezaları istek ve takdire göre taksitlendirilebiliyor. % 1'inde paraya çevirmeyip hapis cezası takdir ediliyor. 5 dönümün üzerinde ki açmaların % 90'ına 1 yıl 6 ay hapis cezası verilerek günlüğü 5.000.TL.der paraya çevriliyor, buda:2.730.000.TL. civarında bir paraya tekabül ediyor. % 10'una ise ya bir daha suç işlemeyeceği kanaati uyanmıştır diyerek cezası tecil ediliyor, yada hapis kararının uygulanmasına hükmediyor. Cezası tecil edilenler ne hapis ne de para cezası görmeden açma sahibi olmaktadır.

Temyizden dönen dosyalar incelendiğinde ; Bozularak dönen dosyaların genelinde paraya çevrilmemiş olan suçların paraya çevrilmesi istenmektedir.

Yukarıdaki adli cezaların haricinde, açma yapılırken tahrip edi-

len yapacak ve yakacak envaller için,tahrip ettikleri yıl içerisinde geçerli olan birim fiyatlara göre tazminata hükmedilir.Ayrıca açılan sahanın her m2'si için açma yılında geçerli olan birim fiyatlara göre ağaçlandırma masrafına hükmedilir,bu tazminat cezaları Orman İşletmesine ödenmekte olup genelde vatandaşın istekleri doğrultusunda taksitlendirilmektedir.

Adliyeye ödenen para cezası ile orman işletmesine ödenen tazminat cezaları,bir genelleme yapıldığında 3-5 milyon lira civarında değiştiği gözlenmektedir.Yörede 1 dönüm tapusuz fındıklık 4-5 milyondan aşağı bulunamamaktadır.5 dönüm açma yapan kişi 25 milyon lira civarında bir araziye sahip olmaktadır,dolayısı ile vereceği 3-5 milyon lira ceza onu suç işlemekten uzaklaştıramamaktadır,aksine oldukça hafif gelmektedir.Cezalar caydırıcı olmadığından sanıklar açmalarını sürekli genişletme yolları aramaktadırlar.

Fotoğraf -3. Ormanlar gitmiş,yerine fındıklıklar gelmiş ve  
YALNIZ KALMIŞ BİR AĞAÇ

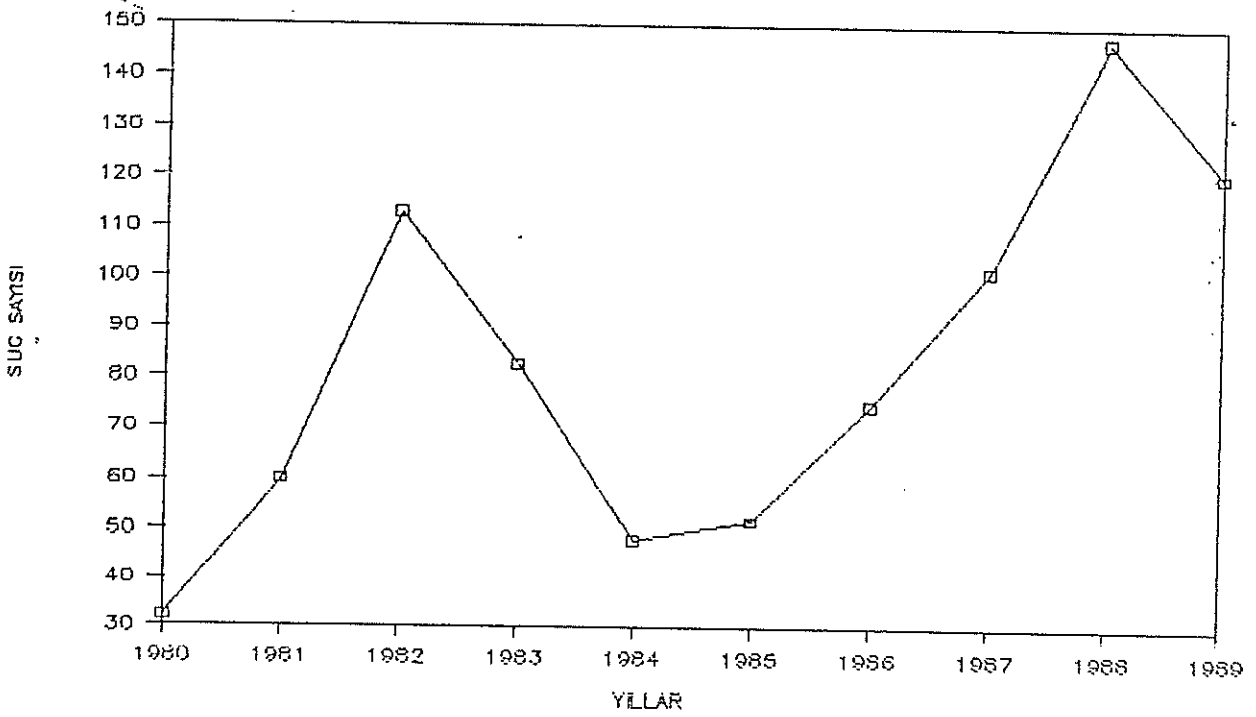
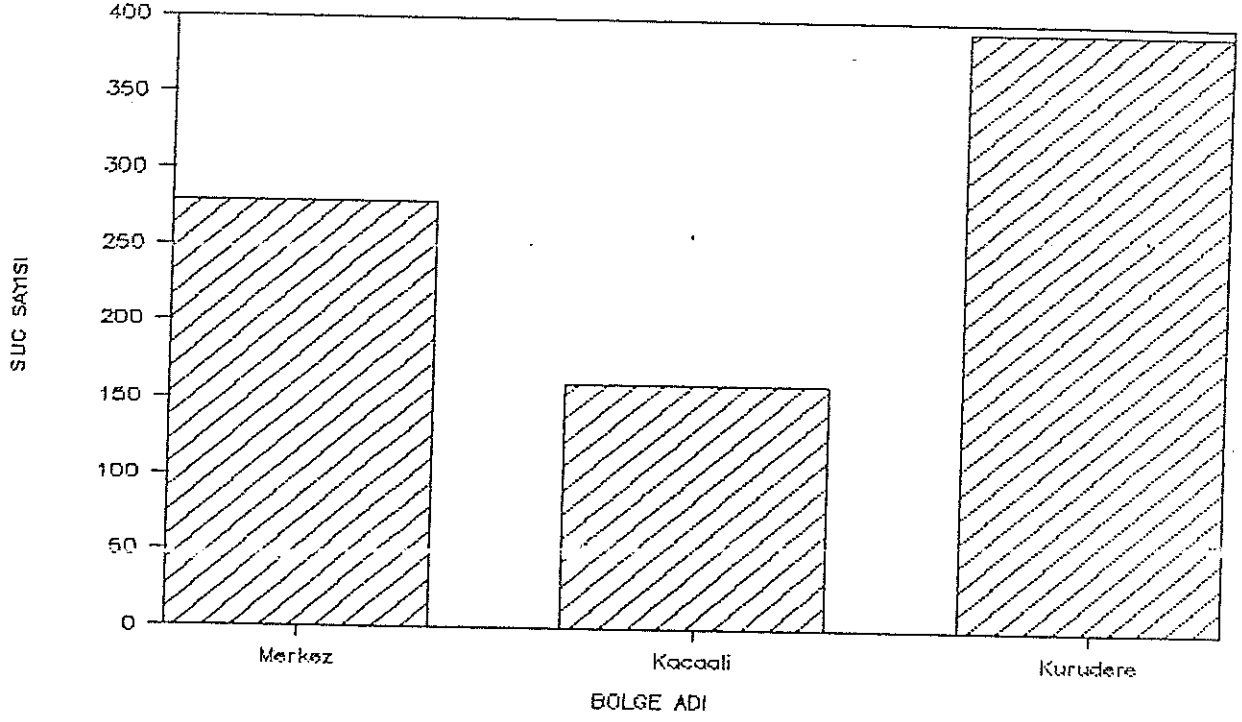


Yıl	Bölge Adları			Toplam
	Merkez	Kocaaali	Kurudere	
1980	8	9	15	32
1981	42	3	15	60
1982	31	8	74	113
1983	14	28	41	83
1984	22	17	9	48
1985	25	12	15	52
1986	30	6	39	75
1987	31	28	43	102
1988	28	39	80	147
1989	48	10	63	121
Toplam	279	160	394	833
Ortlm.	27.9	16.	39.4	83.3

Tablo:2 Karasu Orman İşletmesinde son on yılda (1980-1989) işlenen Açmacılık suçlarının bölgelere göre genel dağılımı ve toplam değerleri.

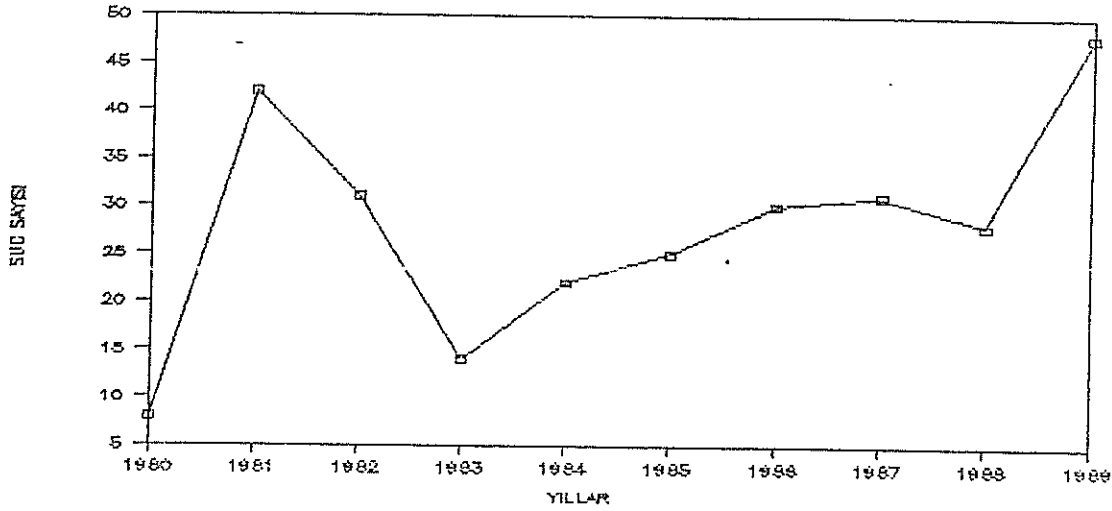
Karasu Orman İşletmesinde en fazla açmacılık suçu, Kurudere Orman İşletme Şefliğinde işlenmektedir. 10 yılda 394 adet açma suçu işlenmiştir. Bu bölgeyi Merkez Şefliği 279 adet ve Kocaaali Şefliği 160 adetle izlemektedir.

Şekil.1. Karasu Orman İşletmesinde son on yılda(1980-1989) işlenen açma suçlarının bölgelere göre dağılımı.

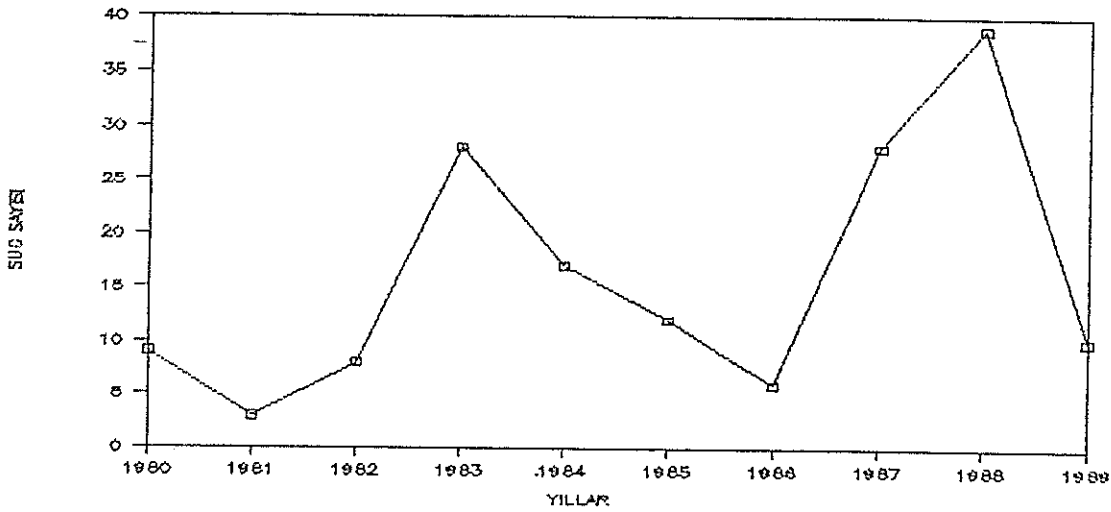


Şekil.2. Karasu Orman İşletmesinde son on yılda (1980-1989) işlenen açma suçlarının yıllara göre dağılım grafiği.

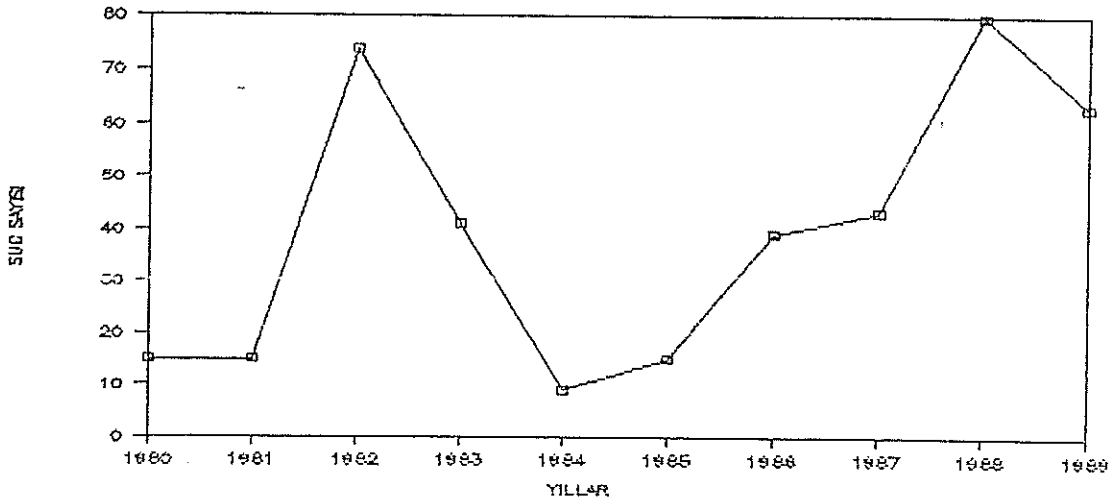
Şekil.3. MERKEZ ORMAN İŞLETME ŞEFLİĞİ



Şekil.4. KOCAALİ ORMAN İŞLETME ŞEFLİĞİ



Şekil .5. KURUDERE ORMAN İŞLETME ŞEFLİĞİ



Orman İşletme Şefliklerine ait son on yılda (1980-1989) işlenen açma suçlarının yıllara göre dağılım grafiği.

Karasu Orman İşletmesi sınırları içerisinde yılda ortalama 39,4 adet açma suçuyla, Kurudere Orman İşletme Şefliği birinci sırada yer almaktadır. Bu şefliği merkez sonrada kocaali şefliği izlemektedir. (Şekil.1)

İşletme genelinde 1982,1983,1987,1988 yıllarında suçların arttığı gözlenmektedir. Bu yıllardan 1982 yılı Genel seçim yılından bir yıl önce, 1983 ve 1987 yılları Genel seçim yılları olup 1988 yılı ise genel seçim yılından bir yıl sonraya rastlamaktadır. Seçime yakın ve seçim yıllarında suçlarda artış gözlenmektedir. (Şekil.2)

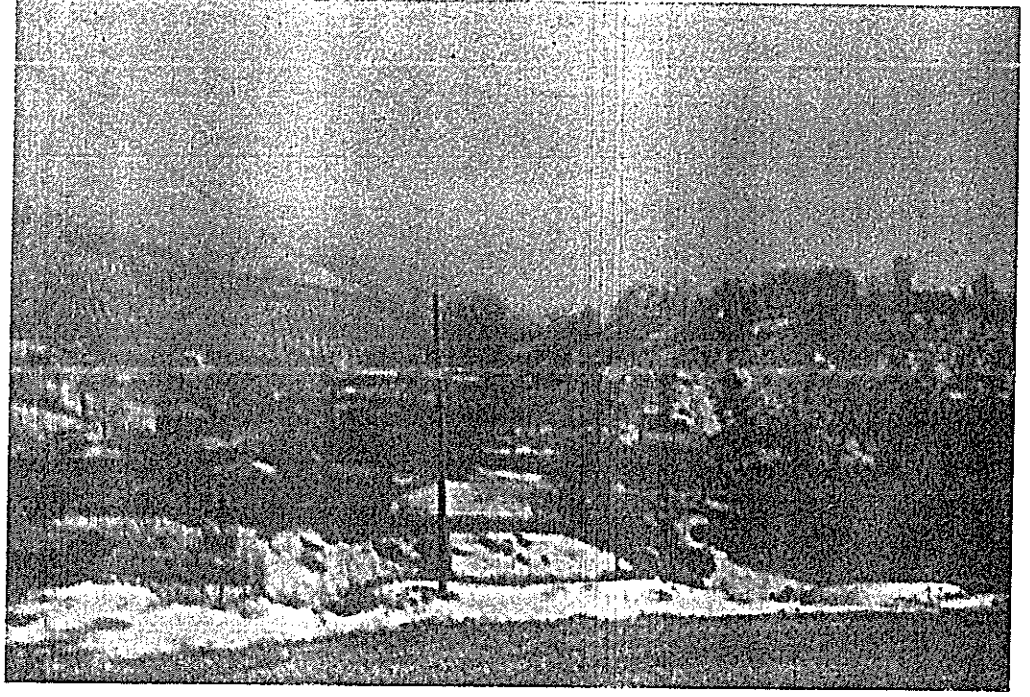
1982 ve 1983 yıllarında genelde suç sayısı artmasına rağmen, Merkez Orman İşletme şefliğinde suçlarda azalma gözlenmektedir. Özellikle 1983 yılında en aza inmektedir. (Şekil.3). Bunun gerçeği yansıtmadığı kanaatindeyim. Bu tarihte tutulan tutanakların az olmasının sebebi, politik mülahazalarla tutanak tutulması engellenmiştir, suçlardaki azalma buradan kaynaklanmaktadır.

Nüfuslu kişilerin baskısı Kocaali ve Kurudere Şefliklerinde de olmuştur, tüm açmalar için suç tutanağı tutulmamış olsada yine de seçim yıllarında, öncesinde ve sonrasında suçların gizlenemeyecek bir şekilde arttığı gözlenmektedir. (Şekil.4 ve Şekil.5)

Karasu Orman İşletme Müdürlüğünde son on yılda (1980-1989) işlenen açma suçları sayısı 833 adet olup kapladığı alan 1.115 Ha.dir. Her açma için düşen ortalama saha miktarı : 13,379 m2.dir.



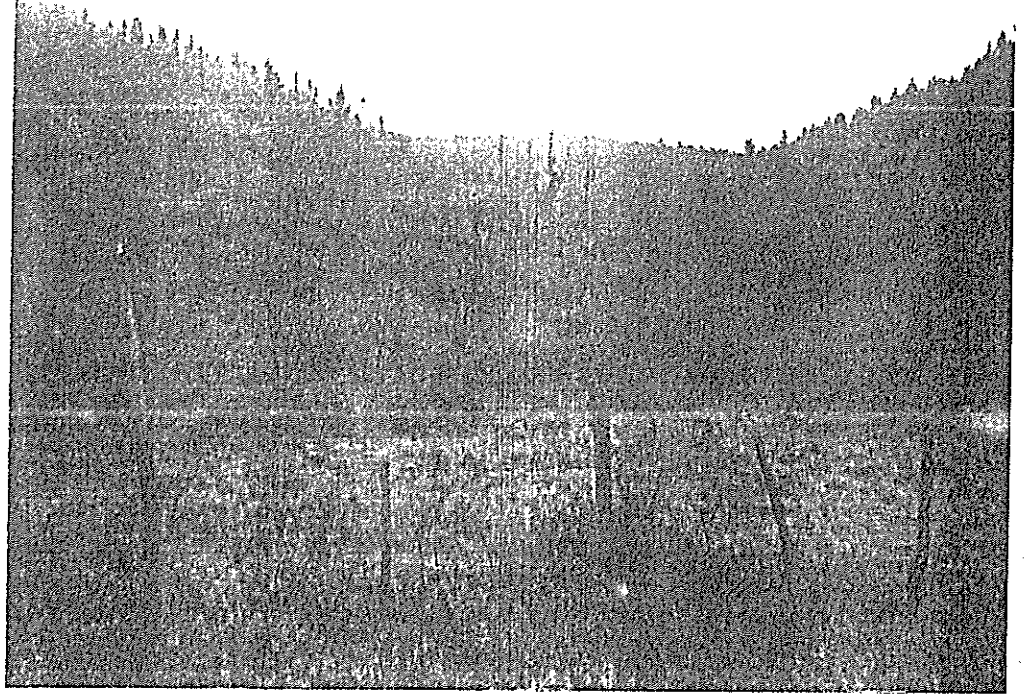
Fotoğraf -4, Gözlabildiğince uzun mesafeleri kaplayan, ormandan açılarak fındık bahçesi yapılmış ve yerleşilmiş sahalardan bir görünüş.



Fotoğraf -5. Ormanlık alanlardan fındıklıklara dönüşmüş sahalardaki, çit sınırlarında kalmış ağaççıklar.



Fotoğraf -6. Çam fidanlaması yapılırken, fındıkları sökülememiş bir saha.



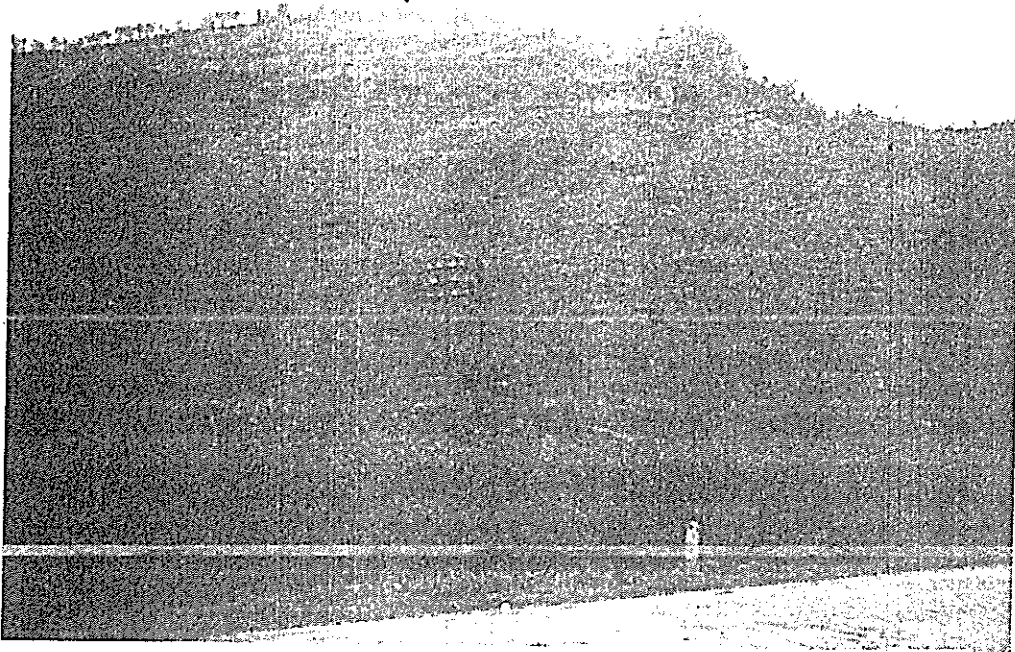
Fotoğraf -7. Orman kıyısından yeni açılarak tel avlu içerisine alınmış, diri örtüsü kısmen temizlenmiş fındık dikilmiş bir saha.



Fotoğraf -8. Kesilerek,yakılarak yokedilen orman ve tel avlu içerisinde güvencede bir fındık bahçesi.



Fotoğraf -9. Yer yer erozyona maruz kalmış ormandan açma dereden tepeye fındık bahçesi.Genel meyil : %100 civarında bir saha.



#### 4.2.Kaçakçılık(Kaçak Ağaç Kesimi ve Taşıma)

Yöre halkı ormanlarla iç içe yaşadığından hertürlü yapacak ve yakacak ihtiyaçlarını ister istemez ormandan usulsüz bir şekilde karşılamaktadır.Bir kısım vatandaşlar zorunlu ihtiyaçlarını karşılamak için bu usulsüzlüğü yaparken,bir kısımda kolay yoldan fazla para kazanmak için kaçakçılık yolunu seçmektedir.Aslında kaçakçılık işiyle ormanda uğraşanlar çektikleri sıkıntılara rağmen fazla parada kazanamamaktadır,asıl parayıkazananlar bu kaçakçıları organize eden ve kaçak emvalleri çok ucuz fiatlarla alan kerestecilerdir.

Ormanın çeşitli ürünleri arasında bulunan odun,kömür,kereste, Vb. halkın önemli gereksinme maddeleri,bazı kimseler tarafından yasalara aykırı olarak kaçakçılık yoluyla sağlanmaktadır.Bu kesimler özellikle orman içinde ve civarında oturmakta ve bu malları satarak geçimlerini sağlamaktadırlar.Bu suretle ormandan gelişi güzel kaçak yararlanma,ormanlarda başkaca zararların doğmasını kolaylaştırmakta ormanların varlığını bozarak çok tehlikeli sonuçlar yaratmaktadırlar.Yurdumuzun bir çok yerlerindeki köy ve kasabalara yakın ormanların kaybolması genelde bu tip yararlanmanın sonucudur(ÇANAKÇIOĞLU - 1985).

##### 4.2.1. Orman Kaçakçılığının(Kaçak Ağaç Kesme ve Taşıma)

###### Sebepleri

##### 4.2.1.1. Kaçakçılığa Sosyo Ekonomik Durumun Etkisi

Yöre halkının maddi durumu genelde iyidir,kaçakçılık yapanların çoğunda fakir kişiler olmayıp,maddi yönden durumu iyi olan insanlardır.Yapacağı inşaatın kerestesini,kışın yakacağı odunu,yanıbaşındaki ormandan getirmek varken,parayla almayı ahmaklık saymaktadırlar.Bu Vb. sebeplerden dolayı maddi durumu iyi olanlarda genelde ihtiyaçlarını kaçak yoldan temin etmektedirler.Karasu ve Kocaali ilçelerinde odun deposu açarak,odun ticareti yapan bir ticarethane dahi yoktur,gerek köylerde ve gerekse belediyeler sınırları içerisinde yaşayan vatandaş-

lar şöyle veya böyle odun ihtiyaçlarını ormandan karşılamaktadırlar.

Yörede halkın temel geçim kaynağı fındık olduğundan, fındıkta bazı yıl bol bazı yıl az mahsul verdiğinden, az mahsul yıllarında geliri azalan kötü niyetli kişiler birazda mecburiyetten kaçakçılığa yönelmektedirler.

Kaçak kesimler beraberinde taşımayıda getirmektedir. Büyük çaplı kaçakçılık yapanlar kesme ile taşıma işlemini genellikle aynı anda yapmazlar. Önce ağaçlar kesilir, vasıtalara kolay yüklenebilecek rampalara yerleştirilir, işletme haber aldımı almadımı diye yeterli bir süre tomruklar gözetilir, bu araştırma, takip ve gözlem bir gün veya birkaç hafta dahi olabilmektedir. Kendi hesaplarına göre en uygun zamanda en hızlı bir şekilde, Kamyon, Tanker, Kamyonet, Traktör, Minibüs, Jip Vb. araçlara yüklenerak, biçileceği şerit atölyesi veya kereste fabrikasına ulaştırılır.

Şerit atölyesi veya kereste fabrikası bulunan kişiler ya ucuz fiatla kaçakçıdan alır, belli ebatlarda biçerek piyasaya satar veya bu emvalleri belli bir ücret karşılığında biçerek kaçakçıya verir. Kaçakçıda daha önceden anlaştığı kişilere satar. Yörede en büyük hammadde kaynağı ormanlar olduğundan az sayılamayacak kadar çok sayıda Şerit Atölyesi ve Kereste Fabrikası mevcuttur. Görüştüğüm atölye ve fabrika işletenlerinin genel kanaati, "Hiçbir keresteci kaçak emval işlemeden işletmesini devam ettiremez!" şeklindedir. Bunun sebebi araştırıldığında: Orman İşletmelerinin ihalelerinden kereste alarak, piyasanın talep ettiği ebatlarda biçtikten sonra piyasaya satmak mümkün değildir. Çünkü, diğer tarafta kaçak işleyenler aynı kalitede ki malı daha ucuz elde ettiklerinden, piyasaya daha ucuz ve daha iyi şartlarda emval arz etmektedirler. Bu sebeplerle ihaleden mal alarak, kaçak çalışanlarla rekabet etmek imkansızdır. İhalelerde emvaller çoğu zaman oldukça yüksek fiatlarla satılmaktadır, bunun sebebidе yine kaçakçılardan kaynaklan-

maktadır.Çünkü,kaçak işledikleri emvallerin fazla göze çarpmaması,elin de nakliye bulunması için oldukça yüksek fiyatlara kadar arttırmaktadırlar,dolayısıyla dürüst çalışmak isteyenler ihalelerde kolay kolay mal alamaktadırlar.

#### 4.2.1.2. Kaçakçılığa Politikanın Etkisi

Yörede nüfuslu kişilerin önemli bir kısmı kerestecidir.Şerit atölyeleri veya kereste fabrikaları vardır.Bir İl Genel Meclisi Üyesinin kardeşi,atölyelerinde kaçak emval bulunduğuna dair şikayet üzerine atölyeye girmek isteyen orman muhafaza memurlarına,izin vermeyerek "Bizim atölyemizi kimse kontrol edemez"demiştir.Nüfus sahibi kişilerin atölye ve fabrikalarına muhafaza memurları kolay kolay suç zaptı tutamaz,bölge şefleri dahi bazı zorlukları göze almadan sık sık kontrole gidemezler.

Bu nüfuslu kişilerin özellikle Kereste-Parke Fabrikaları vardır.Civarlarındaki parke taslağı yapan küçük atölyecileri de genelde kendileri korurlar.Çünkü; küçük atölyelerin hazırladığı kaçak parke taslakları,Kereste-Parke Fabrikalarına gelerek fırınlanır ve parke haline dönüştürülür.

Nüfuslu kişilerin iki yönlü prestij kazandıkları bir noktada ; İşletme yöneticilerine ormanları koruyalım,kaçakçılığı önleyelim tek-lifi yaparak,işletmede iyi intiba bırakmaya çalışmaktadırlar.Diğer yandan kamyonu,traktörü yakalananlar,bu nüfuslu kişilere gelerek devreye girmesini ve işletme komisyonunun yakalanan araca düşük ücret takdir etmesini istemektedirler.Nüfuslu kişide,işletmeden 3-4 milyon aşağı ücret takdir etmelerini isteyerek ricada bulunur !.Zaten 20-25 milyon değerindeki kamyonu 8-9 milyon ücret takdir edilmektedir,ricalar dolayısıyla da 3-4 milyon daha aşağı ücret takdir edilince koca kamyonu 4-5 milyon ücret takdir edilmektedir.Bu ücret karşılık banka teminatı ile,mahkeme sonuçlanıncaya kadar aracı kaçakçı geri almakta,dolayısıyla

la kaçakçılığada devam etmektedir.

Yaşlı ve tecrübeli bir politikacının benim de katıldığım bir sözü var; Ormanlarla ilgili iki şeye çok üzülüyorum. 1-Sürekli zarar gören,tahrip olan,yok olan ormanlara. 2-Ormanları adeta kemiren,orman köylüsünün yinede yokluklar ve sıkıntılar içerisinde yaşamasına.

Gerçektende ormanlar sürekli tahrip oluyor,orman köylüsü yokluklar ve sıkıntılar içerisinde eziliyor,kesiyor,taşıyor,açıyor,bazen hapse giriyor yinede yerinde sayıyor,parayı başkaları kazanıyor.

#### 4.2.1.3. Kaçakçılığa Yasama'nın Etkisi

Kaçak ağaç kesme suçuna 6831 Sayılı Orman Kanununun 91.Maddesi (Değişik : 2896 23-9-1983) gereğince ceza verilmektedir.

91/1. : Yapacak emval veren ağaçları kesenlere iki aydan bir seneye kadar hapis ve yapılacak emvalin beher m<sup>3</sup>'ü için beş bin liradan yirmi bin liraya kadar ağır para cezası ile cezalandırılmaktadırlar.

91/2. : Yakacak emval veren ağaçları keserek odun veya kömür yapanlar bir aydan altı aya kadar hapis ve odunun beher kentali için bin lira,kömürün beher kentali için de beş bin liradağır para cezası ile cezalandırılmaktadırlar..

Dikili ağaç kesilmesi durumunda ; İşletme emvallere el koyamamış ise,işletmenin emvalleri alması için emvallerin müsaderesine ve kesim yılında geçerli olan mahalli rayice göre tazminata hükmedilmesini öngörmekte,ayrıca kesilmiş olan ağaçların kapladığı alan itibariyle yine kesim yılında geçerli olan birim fiyatlara göre ağaçlandırma giderintazminatına hükmedilmesi istenmektedir.

Taşıma suçunu işleyenlere ise 6831 Sayılı Orman Kanununun 108.Maddesi (Değişik 1.ve 2.Fıkra : 2896 23-9-1983)gereğince caza verilmektedir.

108/1. : Kanuna aykırı olarak kesildiği,taşındığı,veya toplandıığını bildiği halde ; taşıyanlar,biçenler,işleyenler,kabul edenler,

kullananlar, satanlar, satın alanlar veya bulunduranlar bir aydan bir seneye kadar hapis ve beş bin liradan ellibin liraya kadar ağır para cezası ile cezalandırılırlar.

108/2. : Yukarıdaki fiilleri, ticarethane sahibi olsun olmasın her türlü orman ürünü ticaretiyle uğraşanlarla, kâr maksadıyla aldıkları orman mallarını işleyerek her ne şekilde olursa olsun alet ve eşya haline dönüştürdükten sonra satanlar tarafından işlenmesi halinde, bir seneden beş seneye kadar hapis ve yüzellibin liradan aşağı olmamak üzere ağır para cezası ile cezalandırılırlar.

108/4. : Kaçak Orman mallarının taşınmasında kullanılan canlı ve cansız bütün nakil vasıtaları kime ait olursa olsun idarece zapt ve mahkemelerce müsaderesine hükmolunur, demektir (BAŞARAN - TUNCEL 1987).

Kaçak orman emvali naklederken yakalanan vasıtalara yapılacak muamele 6831 Sayılı Orman Kanununun 84. maddesinde ayrıntılı olarak belirtilmiştir.

Gerek kaçak ağaç kesme ve gerekse taşıma suçlarına, kanunların öngördüğü cezalar bugün gerçekten caydırıcı değildir. Zaten çoğu zaman suçlular yakalanamamakta, yakalandığında ise kesmiş olduğu metre küplerce kereste için tomruğa karşılık, iki ay hapis beş onbin lira para cezası kaçakçılara dahi komik gelmektedir. Hapis cezalarında gülüğü beşbin liradan paraya çevrildiğinden İkiyüzbin-üçyüzbin lira gibi bugün için oldukça az bir para cezası ödeyen sanık elini kolunu sallayarak bildiğini okumaya devam etmektedir.

#### 4.2.1.4. Kaçakçılığa Yürütme'nin Etkisi

Yirmi otuz yıl önce vatandaş ormanda basit bir baltayla dahi gezmekten, ormancı faktörü dolayısıyla korkmuş, şimdi ise ormanlık alanlar içerisinde traktörler cirit atmaktadır. Motrlu testere sesi her dereden tepeden yankılanmaktadır. Ellerinde modern telsizler, toyota marka arabalar olmasına rağmen işletme elemanları acze düşmekte orman-



ları koruyamamaktadır. Görevli memurlar görevlerini gerçek manada ciddiye alacak olurlarsa eminimki hiçbir kaçakçı ormandan kolay kolay ağaç keserek taşıyamaz. Çünkü kaçakçıların geçeceği belli başlı yollar vardır, gidecekleri son durak ya şerit atölyesi veya kereste fabrikasıdır. Bunların tesbit edilmesi ve yakalanması çok zor değildir. Ancak menfaat toplumun ruhuna işlemiştir, bazı memurların menfaat çevreleriyle işbirliği içerisinde olduğu söylenmektedir.

Kaçakçılığın önlenememesinde bütün suç memurlara ait değildir, bazı eksik ve yalınış uygulamalarında önemli etkisi vardır. Örneğin : Memurların koruması gereken sahalar altından kalkılamayacak kadar büyüktür, memur sayısı yetersizdir, ancak şu andaki mevcut yapıya göre memur sayısı on kat arttırılsa dahi kaçakçılığın önleneneğine inanmıyorum. Bir diğer örnek : Memurların sık sık tayin edilmesidir. Özellikle Orman İşletme Şeflerinin sık sık tayin edilmemesi çok önemlidir, çünkü şef ancak bir iki yılda ormanı, köyleri, memurlarını, vatandaşları tanıyabilir. Karasu orman işletmesinde görev yapan şeflerin önemli bir kısmı bir iki yılı doldurmadan tayin olmaktadır, iki üç yılı dolduran şef sayısı oldukça az sayıdadır. Muhafaza memurları içinde aynı problem sözkonusudur, daha koruyacağı sahaların sınırlarını tam olarak öğrenmeden üç beş ayda bir başka şefliğe tayin edilmektedirler. Bu Vb. durumlar ciddi bir görev yapılmasına engel olan sebeplerdendir.

#### 4.2.1.5. Kaçakçılığa Yargı'nın Etkisi

Kanunlar gerçek anlamda caydırıcılıktan uzak olduğundan, hakimlerde genelde cezaların asgarisini takdir ettiklerinden kaçakçılar yılmamaktadırlar.

Özellikle kaçak kesim suçlarının keşfi eşnasında, sanıklar suç u kabul etmemektedirler, dolayısıyla suç yerini muhafaza memuru olmayınca göstermemektedirler.

Nakil suçlarına kanunların öngördüğü dolayısıyla mahkemelerin hükmettiği cezalar oldukça hafiftir. Dosyaların %90'ına bir ay hapis

Kırkbin lira para cezası verilmektedir.Hapis cezasıda günlüğü beşbin liradan paraya çevrilerek toplam : 190.000.TL.gibi az bir para cezasına çarptırılmaktadırlar.Ayrıca tesbit edilen,kaçak kesilmiş ağaç miktarı için,kesim yılında geçerli rayiçlere göre tazminata hükmedilmektedir.

Kanuna göre nakil vasıtasının müsadere edilebilmesi için hareket halinde olması gerekmektedir.Vasıtayı hareket halinde yakalamak, hareket halinde yakalandığını kanıtlamak oldukça güç olduğundan çoğu nakil aracı müsadere edilmekten kurtulmaktadır.Müsadere kararı verilen araçlar Orman Genel Müdürlüğü'nün malı olmaktadır.

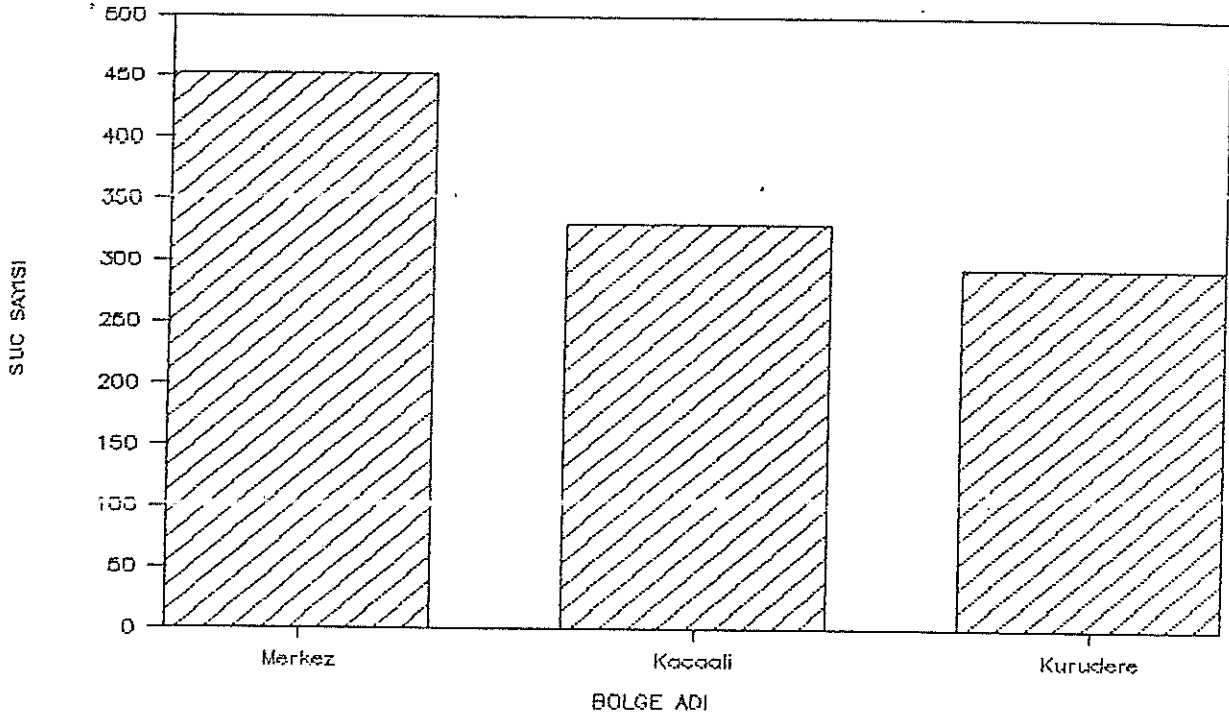
Fotoğraf -10. Kurudere Şefliğinde yakalanmış nakil vasıtaları, birçok aksamaları üzerinden alınmıştır.



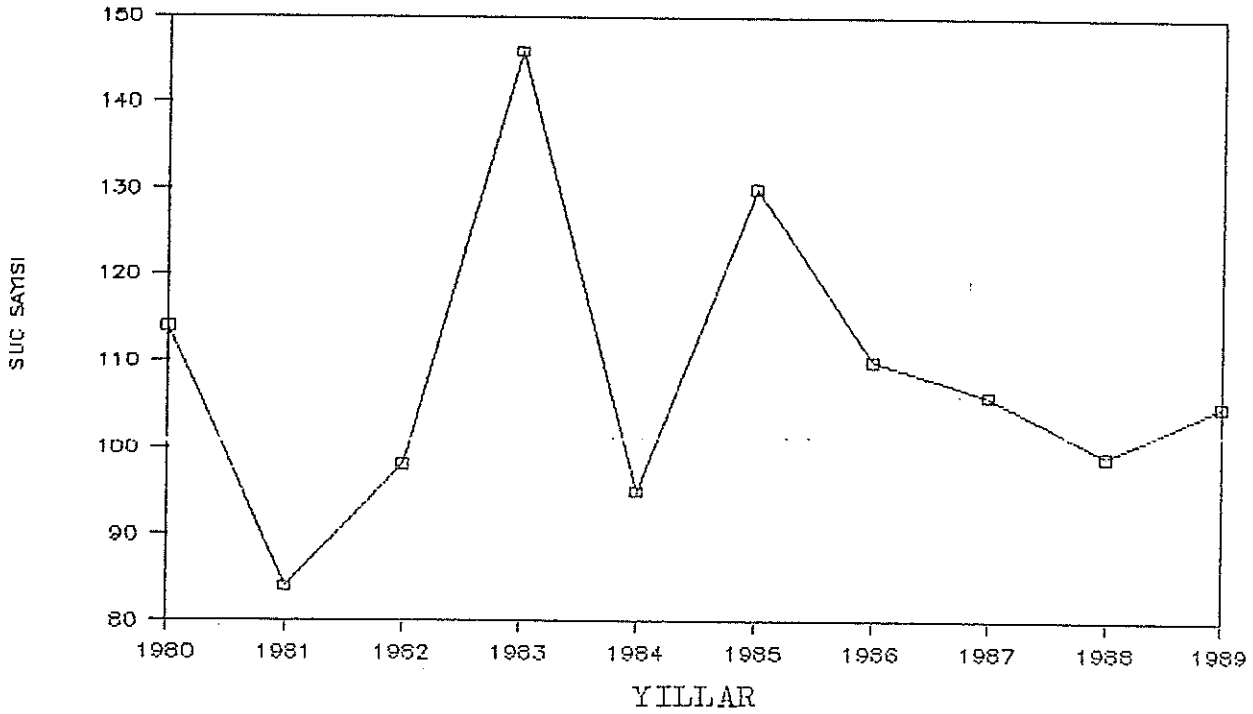
Yıl	Bölge Adları			Toplam
	Merkez	Kocaaali	Kurudere	
1980	48	26	40	114
1981	28	40	16	84
1982	37	28	33	98
1983	59	68	19	146
1984	26	41	18	95
1985	65	41	24	130
1986	45	40	25	110
1987	61	5	40	106
1988	22	21	56	99
1989	62	20	23	105
Toplam	453	330	294	1077
Ortlm.	45.3	33.	29.4	107.7

Tablo:3 Karasu Orman İşletmesinde son on yılda (1980-1989) işlenen Kesme suçlarının bölgelere göre genel dağılımı ve toplam değerleri.

Karasu Orman İşletme Müdürlüğünde en fazla Kaçak Ağaç Kesme suçu Merkez Orman İşletme Şefliğinde işlenmiştir. 10 yılda 453 adet Kaçak Ağaç Kesme suçu işlenmiştir. Bu şefliği Kocaaali ve Kurudere Şeflikleri izlemektedir. Kocaaali Şefliği: 330 adet, Kurudere Şefliği : 294 adettir.

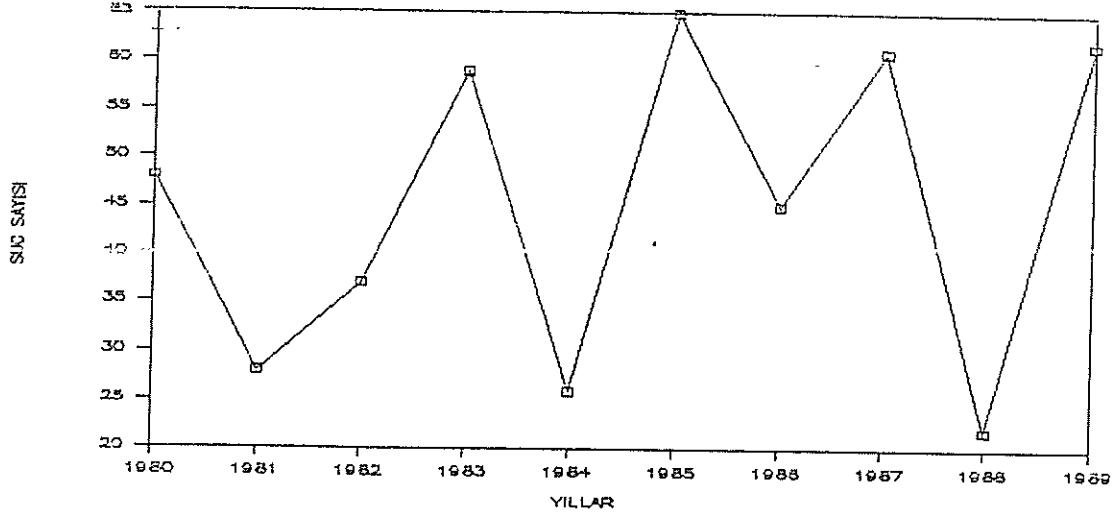


Şekil.6. Karasu Orman İşletme Müdürlüğü'nde son on yılda (1980-1989) işlenen Kaçak Ağaç Kesiminin Şefliklere göre dağılımı.

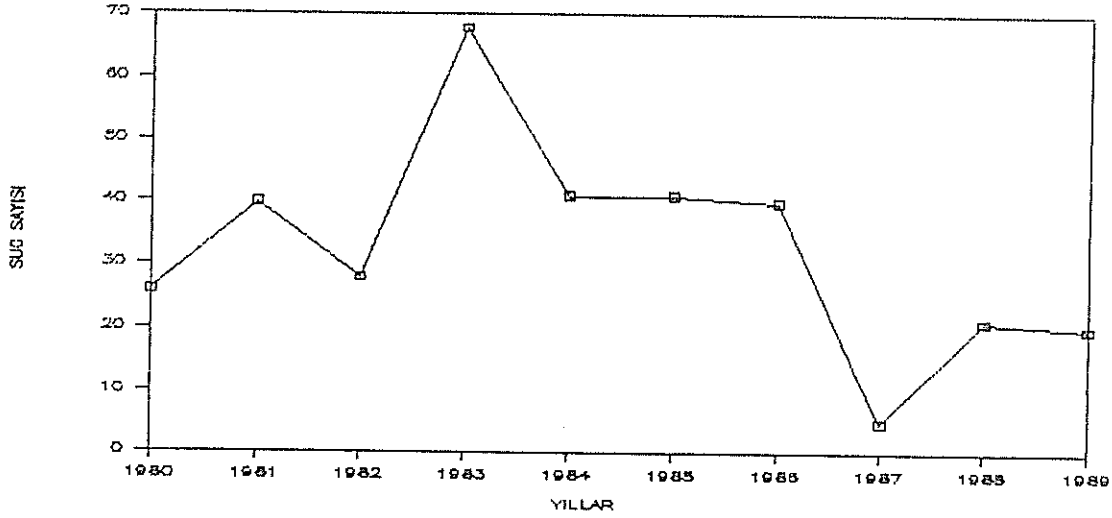


Şekil.7. Karasu Orman İşletme Müdürlüğü'nde son on yılda (1980-1989) işlenen Kaçak Ağaç Kesme suçlarının yıllara göre dağılım grafiği.

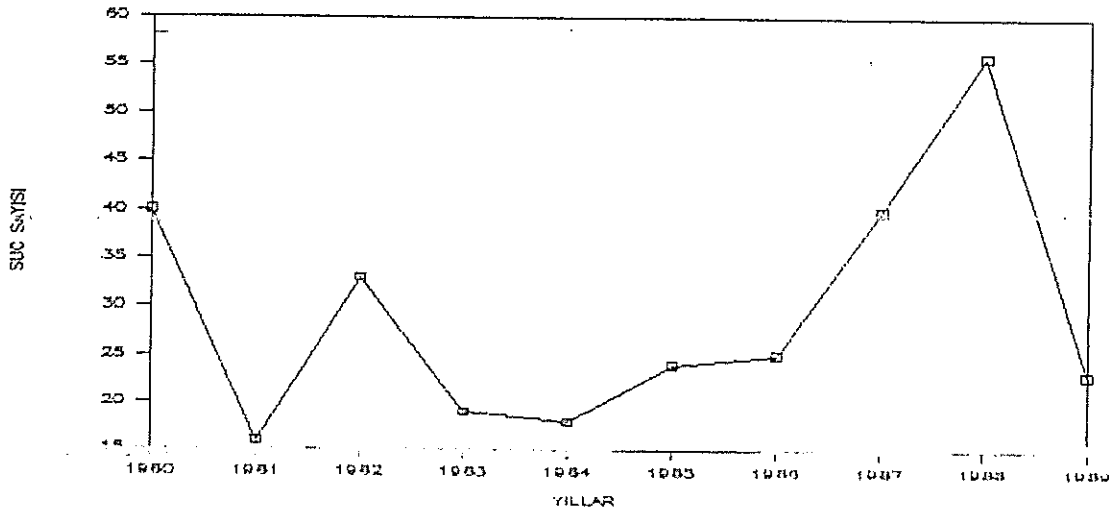
Şekil.8. Merkez Orman İşletme Şefliği



Şekil.9. Kocaali Orman İşletme Şefliği



Şekil.10. Kurudere Orman İşletme Şefliği



Orman İşletme Şefliklerine ait son on yılda(1980-1989) işlenen Kaçak Ağaç Kesme suçlarının Yıllara göre dağılım grafiği.

Karasu Orman İşletmesi sınırları içerisinde yılda ortalama : 45,3 adet Kaçak ağaç kesme suçu işlenen Merkez Orman İşletme Şefliği birinci sırada yer almaktadır.

Şefliklerde meydana gelen kaçak ağaç kesme suçları, şefliklerin sınırları içerisindeki köy ve atölye-fabrika sayısı ile doğru orantılıdır. Köy sayısı arttıkça yakacak elde etmek için kaçak ağaç kesme artmaktadır. Atölye-fabrika sayısında arttıkça yapacak elde etmek için kaçak ağaç kesme artmaktadır. Köy ve atölye-fabrika sayısı merkez şefliğinde fazla olduğundan kaçak ağaç kesme suçuda fazla olmaktadır. (Şekil.6.)

İşletme genelinde 1983 genel seçim yılında kaçak ağaç kesme suçu son on yılın maksimum noktasına ulaşmıştır. Son dört yıl ise işletme genel ortalamasının altında kaçak ağaç kesildiği gözlenmektedir. (Şekil.7)

İşletme genelinin çok üzerinde Kaçak ağaç kesme suçu işlenen Merkez Orman İşletme Şefliğinde 1983,1985,1987 yıllarında büyük artışlar gözlenmektedir. (Şekil.8)

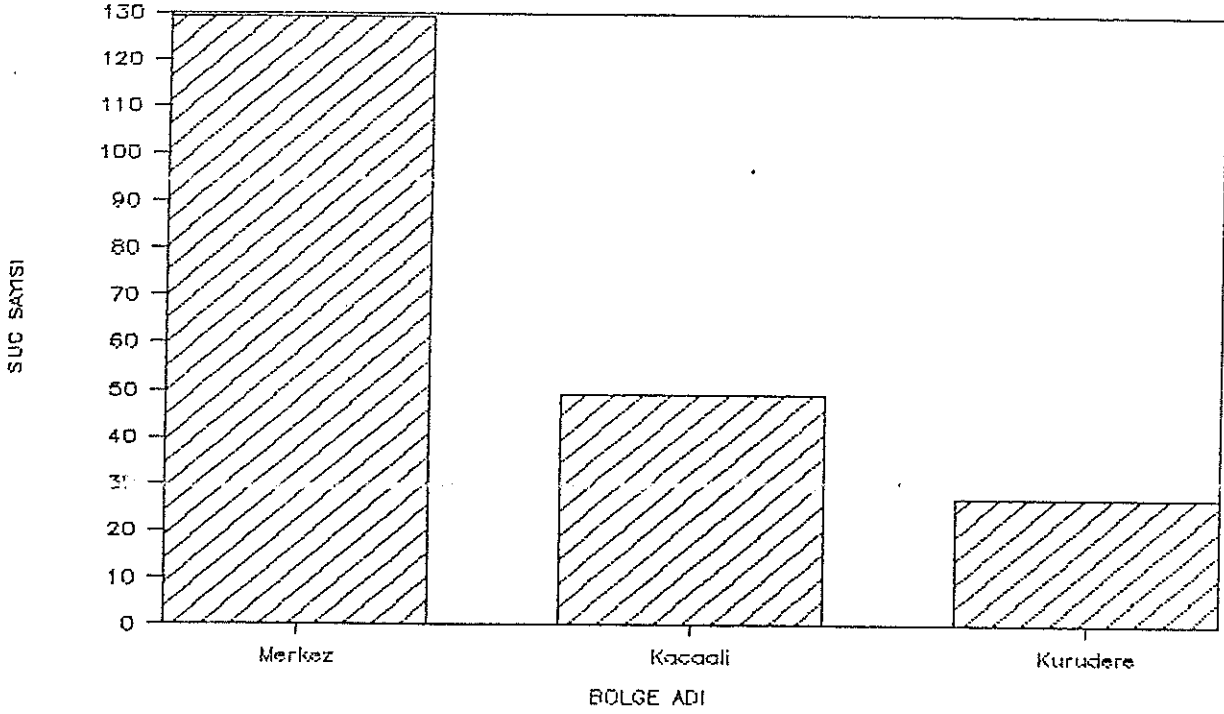
Son on yılın en büyük artışı 1983 genel seçim yılında gözlenen orman işletme şefliği Kocaali Şefliğidir. (Şekil.9)

Kurudere Orman İşletme Şefliğinde en fazla artış 1987 genel seçim yılı ve bir sonraki 1988 yılında kaçak ağaç kesme suçu görülmüştür. (Şekil.10)

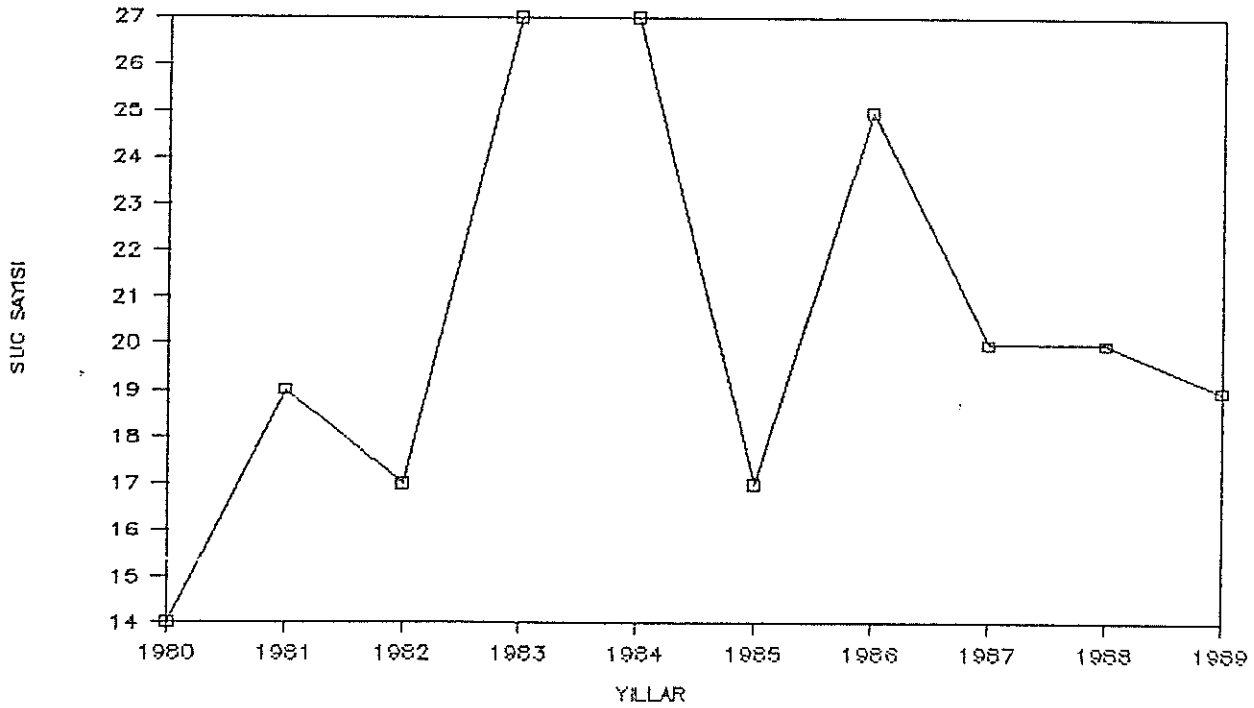
Yıl	Bölge Adları			Toplam
	Merkez	Kocaaali	Kurudere	
1980	7	4	3	14
1981	12	5	2	19
1982	14	2	1	17
1983	14	8	5	27
1984	21	3	3	27
1985	9	7	1	17
1986	16	4	5	25
1987	12	5	3	20
1988	12	4	4	20
1989	12	7	-	19
Toplam	129	49	27	205
Ortlm.	12.9	4.9	2.7	20.5

Tablo:4 Karasu Orman İşletmesinde son on yılda (1980-1989) işlenen Taşıma suçlarının bölgelere göre genel dağılımı ve toplam değerleri.

Karasu Orman İşletme Müdürlüğünde en fazla Taşıma suçu Merkez Orman İşletme Şefliğinde işlenmiştir. 10 yılda 129 adet taşıma suçu işlenmiştir. Bu şefliği, Kocaaali Şefliği: 49 adet, Kurudere Şefliği : 27 adet le izlemektedir.



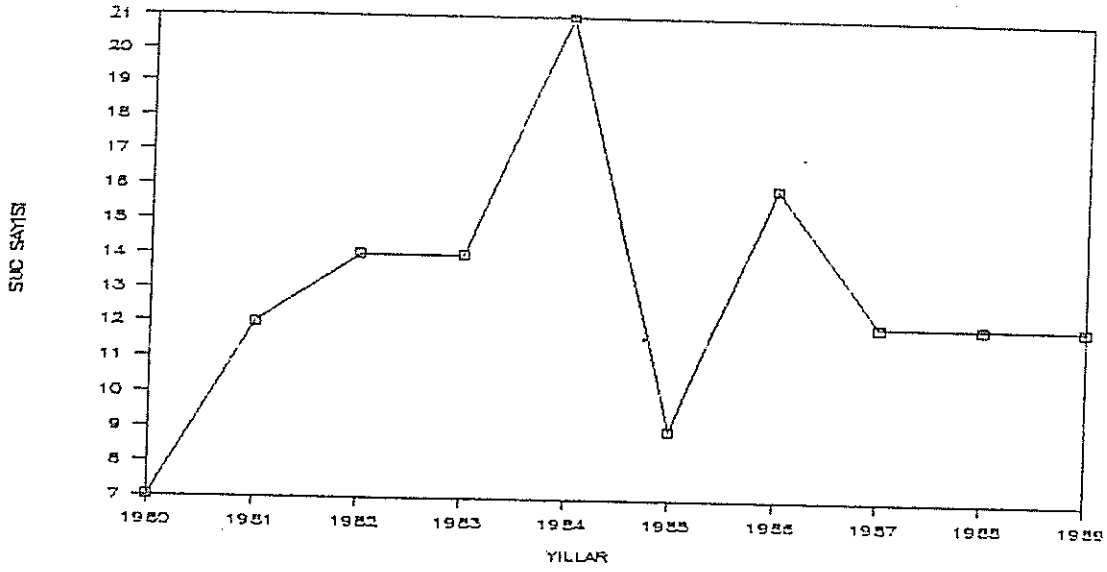
Şekil.11. Karasu Orman İşletme Müdürlüğü'nde son on yılda (1980-1989)işlenen Taşıma suçlarının Şefliklere göre dağılımı.



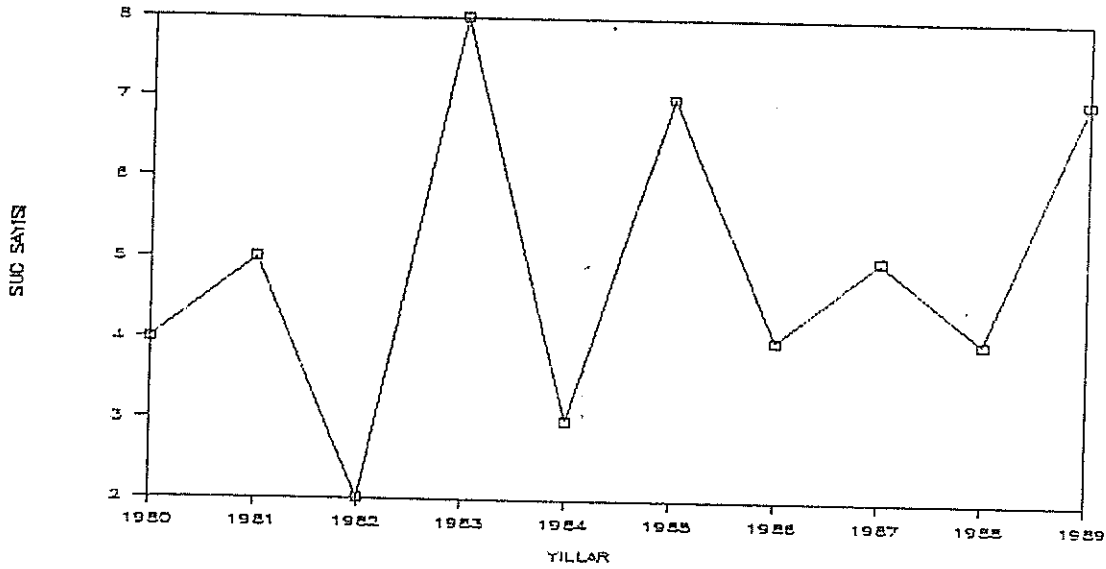
Şekil.12. Karasu Orman İşletme Müdürlüğü'nde son on yılda (1980-1989)işlenen Taşıma suçlarının yıllara göre dağılım grafiği.



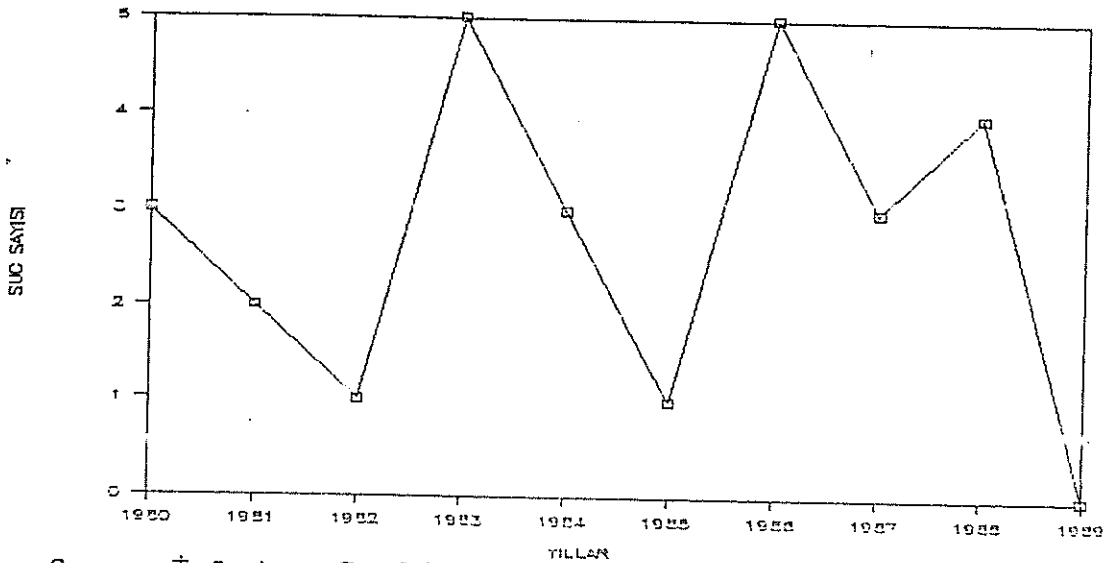
Şekil.13. Merkez Orman İşletme Şefliği



Şekil.14. Kocaali Orman İşletme Şefliği



Şekil.15. Kurudere Orman İşletme Şefliği



Orman İşletme Şefliklerine ait son on yılda(1980-1989)işlenen Tasıma suçlarının Yıllara göre dağılım grafiği

Karasu Orman İşletmesi sınırları içerisinde yılda ortalama : 12,9 adet taşıma suçuyla Merkez Orman İşletme Şefliği birinci sırayı almaktadır. Merkez şefliğinde taşıma suçunun diğer şefliklerden daha çok olmasının iki önemli sebebi vardır. 1-) Köy ve atölye-fabrika sayısının diğer bölgelerden fazla olması 2-) Kaçak olarak yüklenen araç hangi şeflik sınırlarından yüklenirse yüklensin, Adapazarına gidebilmek için Merkez Şefliği sınırlarından geçmesi gerekmektedir. Dolayısıyla merkez şefliğinde daha fazla taşıma aracı yakalanmaktadır. (Şekil.11)

Karasu Orman İşletmesi genelinde 1983 genel seçimi ve 1984 mahalli idare seçimi yıllarında taşıma suçu maksimum noktalara ulaşmıştır. (Şekil.12)

Şefliklere ait yıllık taşıma suçlarındaki zik zakların, açma ve kaçak kesimlere oranla, daha fazla olmasının en önemli sebeplerinden biri, yörede genelde fındık bir yıl bol bir yıl az ürün vermesi dolayısıyla oluşmaktadır. Çünkü fındığın az olduğu yıllarda kolay para kazanmaya alışkın olan kişiler, kaçak ağaç taşıyarak gelir elde etmeye çalışmaktadırlar. (Şekil.13,14,15)

Fotograf -11. Sık sık dolup boşalan Kurudere Şefliği Müsadereli Emval Deposu.



Fotoğraf -12. Motorlu testere ile kesilerek devrilmiş, henüz dalları temizlenmemiş, usulsüz kesime konu Kayın ağaçları.



Fotoğraf -13, Yarım metre yüksekten gelişigüzel kesilmiş kayın ağaçları. Sırıklık çağındaki ağaçlar Yakacak odun elde etmek için kesilmiştir.



Fotoğraf -14. Kaçak Kesime Konu Tomruklar.



Fotoğraf -15. Enine biçilerek, boyuna yarılarak, Kerestelik Emvalden Elde Edilmiş Odun. (Bu odunlar Muhafaza Memuruna aittir.)



## 5.TARTIŞMA VE TEKLİFLER

### 5.1.Tartışma

Memleketimizde ziraat yoluyla faydalanılabilecek fazla miktarda toprak bulunmasına rağmen, toprak mülkiyeti meselesinin halledilmemiş bulunması yüzünden, köylülerimizin ekserisinin toprağa sahip olmaması, sermaye, teknik vasıta ve bilgi noksanlığı dolayısıyla de mevcut topraklardan gerekli şekilde faydalanılamaması, köylülerimizi başka yollardan geçim sahası aramaya sevk etmiş bulunmaktadır. Bu sebeple hayatlarını kolayca ormanlardan kazanmak düşüncesiyle ormanlar içerisine yerleşmiş bulunan köylülerimiz, bir taraftan ormanlardan gelişigüzel faydalanmakta, diğer taraftan da ziraat yapabilmek için ormanları açmaya devam etmektedir(USLU - 1951).

Köylüler böyle bilinçsiz hareket ederken, Kanunlarımız köylüye verimli topraklar üzerinde veya sanayi tesislerinde çalışarak hayatlarını kazanmaları imkanı sağlayacağı yerde ; 6831 Sayılı Orman Kanununun 2.Maddesi(Değişik : 3302 5-6-1986) A)Fıkrasının da, ormansızlaştırılan alanlara yerleşme, B)Fıkrasında, zirai açıdan verimsiz toprak elde etme imkanı sağlamıştır.

Prof.Dr.H.ÇANAKÇIOĞLU (1985) Açmanın Nedenleri ;

- 1-Arazi sınıflamasının yapılmamış olması,
- 2-Arazi Mülkiyetinin çözümlenmemiş olması,
- 3-Ahır hayvancılığının yapılmaması,
- 4-Tarlalara iyi bakılmaması,
- 5-Topraktan yararlanmanın birçok yerde iyi yapılmaması,
- 6-Halk-orman ilişkilerinin düzensiz olması,
- 7-Halkın eğitiminin yetersiz olması.

Bu maddelere Orman Koruma dersinde hocamız Prof.Dr.Refik BAŞ, kapsayıcı bir madde daha eklemiştir ; Sosyo Ekonomik özellik ve nedenler.Açmacılığın Türkiye genelinde ortadan kaldırılabilmesi için bu nedenlerin teker teker ele alınarak çözümleri bulunmalıdır.

Prof.Dr.H.ÇANAKÇIOĞLU (1985) Kaçakçılığın Nedenleri ;

- 1-Nüfus artışına paralel olarak iş alanlarının artış göstermesi,
- 2-Kereste,odun,kömür fiyatlarının yükselmesi,
- 3-Odun ham maddesine duyulan yüksek gereksinmeye karşın,odun hammaddesi sunumunun yetersiz olması,
- 4-Kolay ve fazla para kazanma isteği,
- 5-Yapacak ve yakacak odun sağlamak için gerekli programın bulunmaması,
- 6-İşsizlik,eğitim ve öğretim yetersizliği,cüretkârlık,düşüncesizlik ve tembellik,
- 7-Ormanda fazla miktarda kurumuş ağaç,rüzgar ve fırtına devriğinin bulunması,
- 8-Orman alanlarının büyüklüğü nedeniyle iyi kontrol edilememesi,
- 9-Cezaların azlığı veya hafiflütüğü,
- 10-Eskiden kalma serbest yararlanma alışkanlıkları.

Kaçakçılığında Türkiye genelinde önlenbilmesi için bu nedenlerinde tek tek ele alınarak çözüm yolları bulunmalıdır.

#### 5.2.Teklifler

Açma ve Kaçakçılığı önlemek,orman varlığını korumak ve sürekliliğini sağlayarak en yüksek miktarda verim elde edebilmek için; Şu teklifler ileri sürülebilir.

1-Ormanlarımızın kesin sınırlarını belirleyebilmek için,Orman Kadastrosu çalışmalarının en kısa zamanda bitirilmesi.Orman arazisiyle ziraat arazisinin kesin sınırları belirlenmelidir.

2-Orman sınırları içerisinde dağınık bir şekilde yerleşerek,orman bütünlüğünü bozan hanelerin en kısa zamanda daha verimli alanlarda istihdam edilmesi gereklidir.

3- 2-B uygulaması geçen yerlerde açmacılar ödüllendirilmiş,geçecek olduğu yerlerde ise ormanlar aleyhine büyük bir kıyım başlamıştır.

Bu durumun önlenmesi gerekmektedir.

4- 2-B uygulamasıyla Hazine adına orman sınırları dışına çıkarılan sahaları, kullanmakta olan kişilerden hiç olmasa değerine uygun bir yıllık kullanma kirası alınmalıdır.

5-Kanuna göre kaçak emval naklinde kullanılan aracın müsadere edilebilmesi için hareket halinde yakalanması gerekmektedir. Bu aşırı iyimserliktir, araç ormanın içerisinde, kaçak tomruklar üzerinde bir kısım tomruklar yükleniyor ancak araç hareket etmediği için müsadere edilmeyecek, bu yalnız bir uygulamadır. Zaten suç işleyenlerin çok çüzi bir kısmı yakalanabilmektedir, dolayısıyla böyle tavizler vermek uygun değildir.

6-Caydırıcı olabilmesi için kaçak emval naklinde yakalanan aracın hiçbir suretle iyade edilmemelidir. Kıymet takdir komisyonları da gerçeğe uygun fiatlar takdir etmelidir.

7-Ormanların bütün girişlerine kapılar yapılarak kamyon, traktör, Vb. araçların ormana girmesi kesinlikle yasaklanmalıdır.

8-Orman kanunları sık sık değiştirilmemeli, seçim yatırımları halinde düzenlemeler yapılmamalı, ormanların aleyhine değil ormanları koruyabilecek nitelikte olmalı. Cezalar caydırıcı olabilmesi için, cezalar artırılmalı ancak uygulanabilir özellik taşınmalıdır.

9-Orman Köylüsünün zorunlu yapacak ve yakacak ihtiyacı verilirken cimri davranılmamalıdır, aksi takdirde kaçak yoldan elde etme alışkanlık haline gelmektedir. Köylünün ihtiyaçları tam olarak görülür ise hem ormanların kıymetini anlayacak hemde para kazanmak için kaçakçılık yapanlara engel olacaklardır.

10-Orman köylüsünün kalkındırılması için faizsiz krediler verilerek besicilik teşvik edilmeli, halıcılık, dokumacılık gibi el sanatları ile arıcılık vb. iş kollarında kalkınma kooperatifleri kurulmalıdır. Sebzeçilik ve meyvecilik konusunda köylüler eğitilmeli, çitçilere

yeni tarım teknikleri ve iyi vasıflı tohumlar sağlanmalıdır.

11-Hakimler genelde vatandaş lehine takdirde bulunarak vatandaşları ödüllerdirmekte,dolayısıyla suçlular cüreetskâr tavırlara girmektedirler.Hakimler orman davalarıyla ilgili dosyaları sürüncemede bırakmayıp en kısa zamanda karara bağlamalıdır.

12-Açılan sahalara vatandaştan önce orman işletmesi tesbit yaptırılmalıdır ki vatandaşın sahaya müdahalesini durdurabilsin,aksi takdirde vatandaş tesbit yaptırarak açma suçunun karara bağlanmasına dek işletmeyi sahaya müdahaleden men ettirmektedir.

13-Kanuna göre bir ile iki yıl ceza alanların cezalarına tecil edilebilmektedir. 5 dönümün üzerinde açma yaparak 1 yıl 6 ay ceza alıp cezası takdirenen ertelenenler ödüllendirilmiş olmaktadır.Çünkü ; 5 dönümün altında açma yapanlar ya hapis veya para cezasına çarptırılmaktadırlar.Böylece fazla saha açmaya kısmende olsa teşvik eden bu çelişkinin uygulamadan kaldırılması gereklidir.

14-Açma sahalarının kolayca ağaçlandırılabilmesi için gerekli personel ve özel ödenek verilmelidir.

15-Memurların gereksiz tayinlerle çalışma şevki kırılmamalıdır. Muhafaza memurlarının aylıkları yükseltilerek menfaat şebekelerine muhtaç olmaktan kurtarılmalıdırlar.Korumakla görevli oldukları alan azaltılmalı,her türlü araç gereç eksiklikleri giderilmelidir.Boş kadrolar en kısa zamanda tamamlanmalıdır.

16-Muhafaza memurlarının zabıt tutmaktan alıkoyan önemli sebeplerden biride,mahkeme koridorlarında sanıklar gibi saatlerce beklemektir.Zaten suç tutanağının altında suç açıklanmakta ve memurlar imzalamaktadır,dolayısıyla mahkeme huzurunda da aynı beyanda bulunmaktadırlar,zorunlu haller haricinde(dışında)duruşmaya çağırılmamalıdırlar.

17-Ormanlık alanlar içerisinde dağınık birkaç nane için,yol,elektrik,okul gibi hizmetler götürülmemelidir ki hanelerin sayısı artmasın.



18-Nüfuslu kişilerin baskısına rağmen şerit atölyesi ve kereste fabrikaları sıkı denetim altında tutulmalıdır.

19-Yöredeki işgücüne çalışma imkanı sağlayacak olan, fındık kırma fabrikası, çikolata fabrikası Vb. işkollarına önem verilmelidir.

20-Köylüye orman sevgisi aşılatabilmek için, seminerler verilmeli, afiş, broşür dağıtılmalı, özellikle radyo ve televizyon bu amaçlara uygun olarak kullanılmalıdır.

## ÖZET

"Karasu Orman İşletmesinde ki Açma ve Kaçakçılık Suçları" adlı bu çalışma, Orman Entomolojisi ve Koruma Anabilim Dalında Yüksek Lisans Tezi olarak hazırlanmıştır.

Bu tez altı ana bölümden oluşmaktadır. Birinci bölümde, konuya giriş yapılmış ve konunun önemi açıklanmak istenmiştir. İkinci bölümde, araştırma bölgesi mevkii, iklim özelliği, jeolojik yapısı ve bitki örtüsü yönünden tanıtılmıştır. Üçüncü bölümde, konu işlenirken kullanılan materyalin ne olduğu ve hangi yöntem kullanıldığı belirtilmiştir. Dördüncü bölümde, açma ve kaçakçılık suçları ayrı alt bölümler halinde incelenmiştir. Beşinci bölümde, Türkiye geneli ile, Karasu Orman İşletmesinin özel durumu karşılaştırılmalı olarak tartışılmış ve 20 adet teklif ileri sürülmüştür. Altıncı bölümde, literatür listesi verilmiştir.

Büro çalışmalarında "Karasu Orman İşletmesinde işlenen Açma ve Kaçakçılık Suçları" on yıllık (1980-1989) dönemi esas alınmıştır. Bu suçların bölgelere ve yıllara göre dağılımı ve yıllık toplamları, tablo ve grafiklerle gösterilmiştir.

Arşiv çalışmalarında, bölgelere ait suçzabit kayıt defterleri, Tazminat Raporları, Nüfus sayın sonuçları incelenmiştir.

Arazi çalışmalarında, çeşitli yetkililer, köylülerle karşılıklı görüşülmüş, araziler ayrıntılı incelenmiş ve gerçekleri gözler önüne serebilmek için ilginç sahaların fotoğrafları çekilmiştir.

SUMMARY

This investigation which named "Different Forest Crimes and Unlawful Tree Cuttings in Karasu Forest Enterprise" prepared at the Forest Entomology and Forest Protection Department and master thesis.

This thesis has six parts. Importance of the subject has been recognized the investigation areas, the climate, the geological structure and material which were used while running of the subject in the third part, The fourth part includes the smuggling and make a field from the unlawful way of the forests.

Private conditions of "Turkish Generally and Karasu Forest Enterprise" have been argued comparatively and twenty number of suggestions have been offered in the fifth page. Literature list has been given in the sixth page.

This office working includes ten years period (1980-1989)

Distribution of these crimes have been assigned according to the years and areas. It has been shown yearly on the graphics and printed from.

Crime recordings, compensating recordings, result of the census have been investigated in archive working.

Mutually meeting has been done with some authority and villager in the estate working. Photographs of the interesting areas have been taken for illustrated realities.

6. YARARLANILAN KAYNAKLAR

ÇANAKÇIOĞLU, H.

1985. Orman Koruma

I.Ü.Orman Fakültesi Yayınları Yay.No:376,

Taş matbaası,İstanbul

USLU, M.

1951. Türkiyede Orman Tahrip Faktörleri

OGM.Sıra Sayı : 98,Seri Sayı : 10,

Doğuş matbaası,Ankara

BAŞARAN,Ö ve F.TUNÇEL

1987. Orman Kanunu İlgili Mevzuat

Şafak matbaası,Ankara

DİE.

1970. Genel Nüfus Sayımı

1985. Genel Nüfus Sayımı