

8993

T.C.
İSTANBUL ÜNİVERSİTESİ
DENİZ BİLİMLERİ VE COĞRAFYA ENSTİTÜSÜ

ALAPLI'NIN ARAZİ KULLANIMI VE
SOSYO-EKONOMİK GELİŞMESİ

Danışman: Prof. Dr. Selami Gözreç

Sedat Korkmaz

272

T. C.
Yükseköğretim Kurulu
Dokümantasyon Merkezi

İstanbul-1990

İÇİNDEKİLER

Giriş.....	1
Coğrafi Konum ve Özellikleri.....	3
İklim Özellikleri.....	6
Yerleşmenin Tarihçesi.....	10
Alaplı Şehir Nüfusunun Gelişimi.....	12
Alap Şehir Nüfusunun İl İçindeki Durumu.....	18
Şehir İçi Nüfus Dağılımı.....	19
Göçler.....	23
Alaplıya Yerleşenlerin Doğum Yerlerine Göre İncelenmesi.	23
Alaplı Şehrinin Fonksiyonel Sınıflandırmadaki Yeri Ve Faal Nüfusun Özellikleri.....	30
Kuruluş Faktörü Olarak Yerleşme-Saha İlişkisi.....	34
Şehir Planı ve Şehrin Gelişme Yönleri.....	36
Şehirde Konut Tipleri ve Özellikleri.....	40
Şehrin Fonksiyonları ve Şehir İçi Fonksiyon Sahalarının Dağılışı.....	45
Ticaret Fonksiyonu.....	47
Sanayi Fonksiyonu.....	51
Eğitim-Kültür Fonksiyonu.....	54
Sağlık Fonksiyonu.....	56
Tarım Fonksiyonu.....	57
Ulaşım Fonksiyonu.....	59
Sonuç.....	61
Yararlanılan Kaynaklar.....	63

GİRİŞ

Türkiye'de yer alan yerleşmelerin niteliklerini ve zaman süresi içinde geçirdiği gelişmeleri, evrimsel oluşumları incelerken yerleşme teriminin önce ne olduğunun belirtilmesi gerekir. Yerleşme genel anlamda Dünya'nın her yerinde bulunan en ilkel ev kümelerinden en yüce yapılara kadar bütün binaların tamamı olarak tanımlanabilir. Bu şekilde yerleşme Dünya yüzeyi üzerinde insan eli ile yapılmış bütün yapay şekillerin bütünüdür.

Tanımı yapılan yerleşme ile insan aynı düzey üzerindedir. İkisinden birinin yokluğu, diğerinin de yokluğu anlamını taşır. Dolayısıyla yerleşme bir anlamda insanın sosyo-biyolojik yapısının bir göstergesi olarak yorumlanabilir. Bu nedenle de yerleşme; sosyo-biyolojik alanda belirli bir düzeye ulaşabilmiş insan topluluklarının vazgeçemeyecekleri bir gereksinmedir.

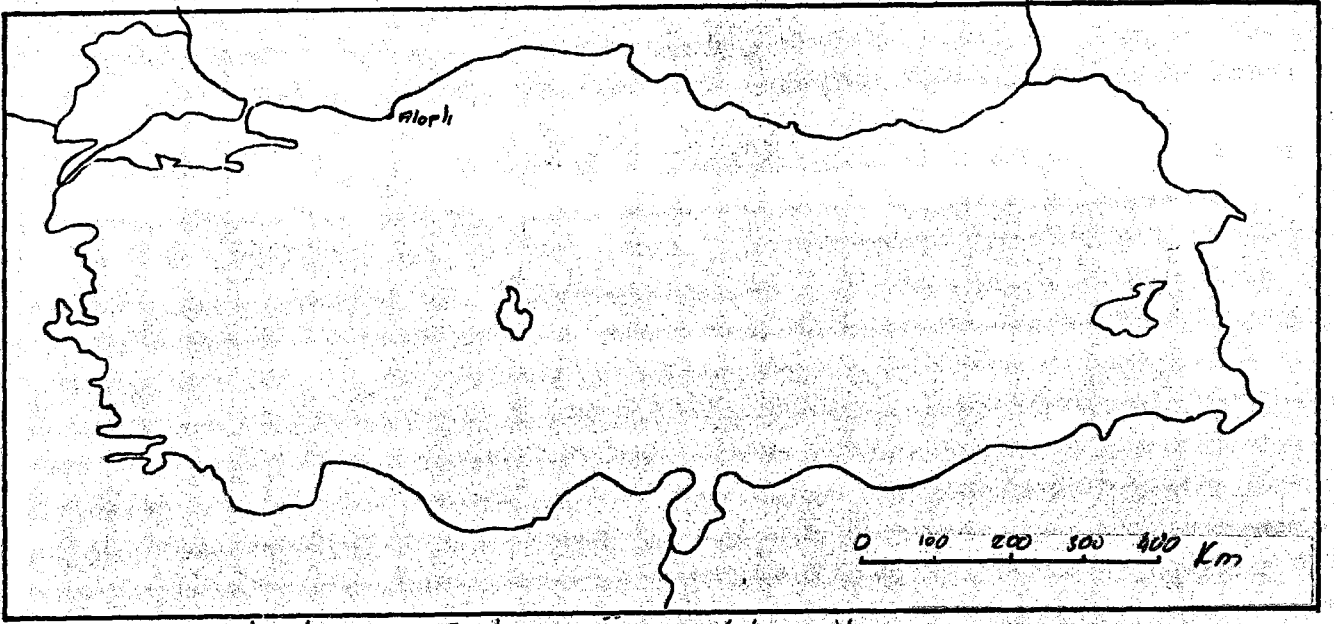
Hemen hemen her alanda olduğu gibi yerleşmenin de bir evrimi vardır. Yerleşme coğrafyası açısından yerleşmenin evrimi belirli koşullar içinde ortaya çıkacak yeni faktörlere ve onların yarattıkları koşullara uyma becerisidir.(1)

Nitekim tez konusunu oluşturan Alaplı şehri tarihi süreç içerisinde kırsal bir yerleşim alanı olarak yaşamını sönük bir şekilde 1975-1980'lere kadar sürdürmüştür. Bu yıllardan itibaren ise şehrsel fonksiyonları yerine getirecek şekilde bir evrim sürecine girmiştir.

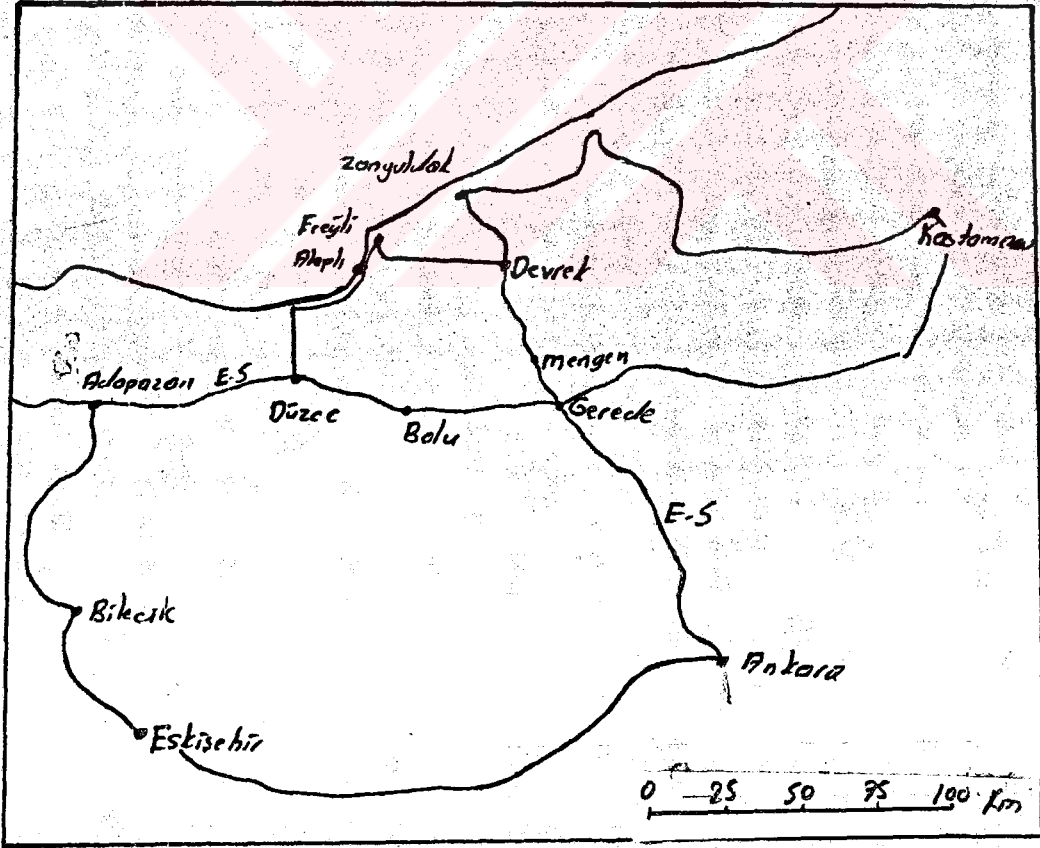
Tezin konusunu bu ana çizgiler çizdiği gibi, tarihsel, demografik sosyo-ekonomik açılardan Alaplı şehrinin özellikleri, özellikle 1927 yılından günümüze kadar meydana gelen gelişme süreci incelenmeye çalışılacaktır.

(1)Necdet Tunçdilek "Türkiye'de Yerleşmenin Evrimi"

T. C.
Yükseköğretim Kurulu
Dokümantasyon Merkezi



Alaplı'nın Türkiye Üzerindeki Yeri



Alaplı'nın Batı Karadeniz'deki Yeri

COĞRAFİ KONUM VE ÖZELLİKLERİ

Alaplı, Karadeniz Bölgesinin Batı Karadeniz Bölümünde Zonguldak iline bağlı bir ilçe merkezidir.

41°53', Kuzey enlemiyle 31°25' doğu boylamında yer alan Alaplı'nın kuzeyinde Ereğli, güneyinde Akçakoca, batısında Karadeniz, doğusunda Başveren Cuma bucağı bulunmaktadır.

Şehir merkezini Alaplı ırmağı ikiye ayırmaktadır. Irmak yer yer 600-700 metre genişliğindeki bir vadide akmaktadır. Vadi tabanının alüvyon dolgulu bir saha olması ve şehir merkezinin 3. derece deprem kuşağında yer alması sebebiyle yerleşim alanı olarak seçilmemiştir. Bu sahada daha çok tarımsal faaliyetlere yer verilmektedir.

Ereğli-Zonguldak kömür havzası kırılmaları kretase ve alt Kretase dönemlerinde başlamıştır. Bu kırılmalar havzanın güney sınırını oluşturmuştur. Dolayısıyla Alaplı şehir merkezi arazisinde kömür rezervinin olup olmadığı ve ne kadar bir rezerv olduğu tam olarak bilinmemektedir.

Alaplı şehir merkezinin kuzeyindeki arazi Paleozoik çağın perm devrine aittir. Burada rastlanan ona kaya kırmızı gre, şist konglemera, morn ve kalkerdir. Bu tabakaların arasında ayrıca kayatuzu gibi mineral kütlelere de rastlanmaktadır.

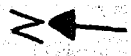
Şehir merkezinin orta ve güney kesimlerindeki arazi ise Eosen devrine aittir. Anakaya nüminitli kalker ve kalkerli greler ile rusubi taşlar arasında volkanik kökenli desit ve andesitlere rastlanmaktadır.

Şehirdeki arazinin üst kısımlarındaki formasyonlar ise genellikle taşlaşmış morn ve Alaplı ırmağının vadi tabanında Alüvyon'dur. Morn tabakası dış etkenlere karşı dayanıksızdır. Dolayısıyla zemin mekaniği bakımından emniyetsiz olarak nitelendirilmektedir. Bu nedenle yapılaşmada özellikle eğimin fazla olduğu yerlerde gerekli mühendislik tedbirleri alınmalıdır. Çünkü bozulan morn tabakasının üzerindeki toprak kayma kabiliyetine sahiptir. Topografik olarak eğim yerleşmeye imkân vermektedir. Fakat jeolojik yapı yerleşme sahasının gelişmesini belli ölçüde engellemektedir.



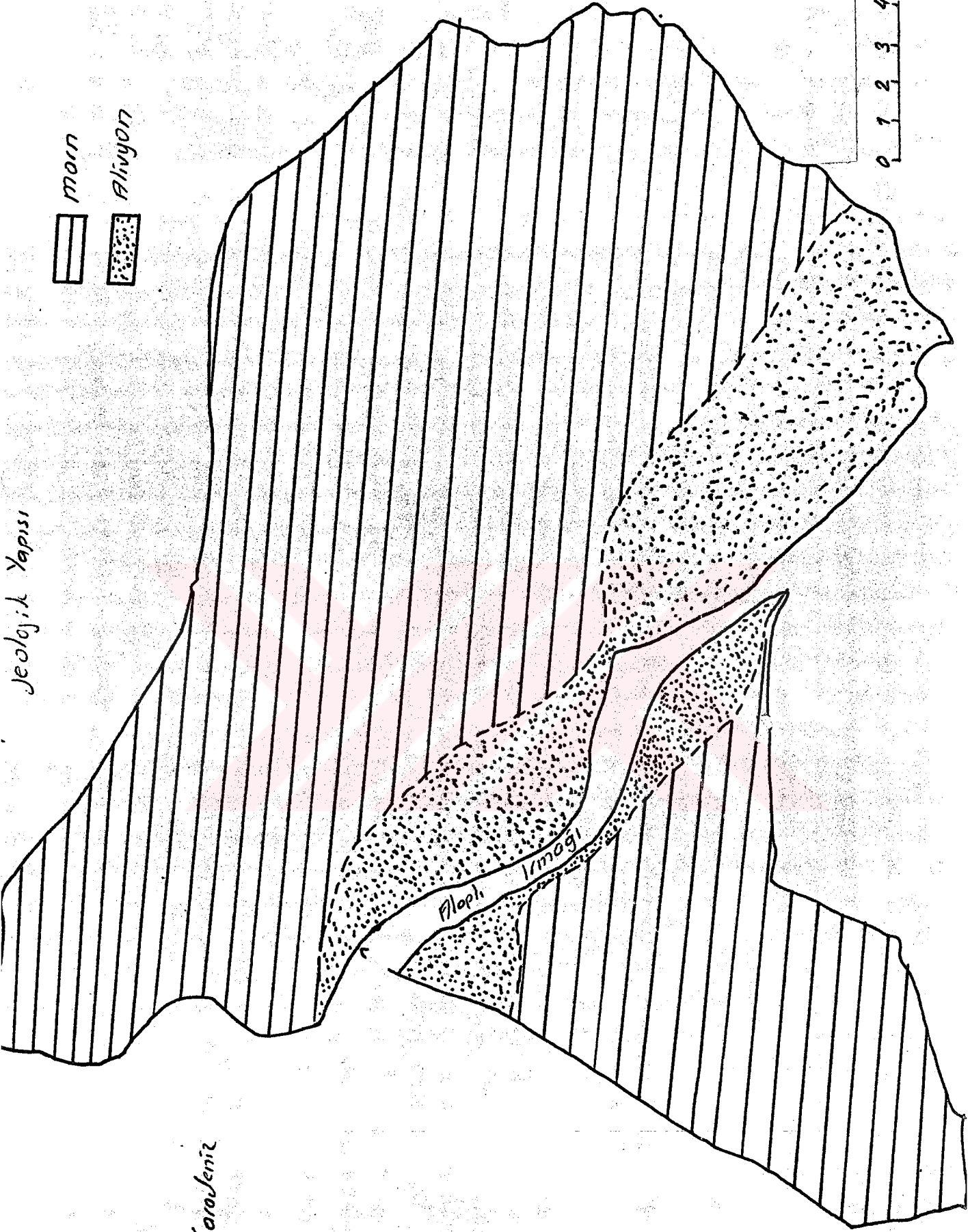
Jeolojik Yapısı

Maın
Alinyon



0 1 2 3 4 Km

Karadeniz



İKLİM ÖZELLİKLERİ

41° 17' N Enlemi ile 31°25' E boylamı üzerinde bulunan Ereğli meteoroloji istasyonunda yapılan rasat sonuçlarına göre elde edilen ortalama meteorolojik verileri değerlendirecek olursak Alaplı ve çevresinde her mevsimi yağışlı Karadeniz iklimi görülmektedir. Yağış miktarı Doğu Karadeniz kıyılarındaki kadar olmasada (Yıllık art. 2.5m.) Yine Türkiye'nin birçok bölgesine oranla yüksektir. (Ort.1 m.nin üzerindedir.)

İlçede yaz ayları boyunca sıcaklık çok fazla yükselmez iken kış ayları soğuk geçer. Bu bakımdan Alaplı ve çevresi daha ziyade kuzey batıdan gelen hava akımlarına açıktır.

Alaplı ve çevresinde yıllık ortalama sıcaklık 13.7°C'dir. En soğuk ayların ortalamaları ise, 4.5°C ve 5.8°C ile Ocak ve Şubat'tır. Ölçülen en düşük sıcaklık ise 22 Ocak 1967'de ölçülen -12.0°C'lik sıcaklık değeridir.

En sıcak aylar ise 22.4°C ve 22.2°C ortalamaları ile Temmuz ve Ağustos aylarıdır. Ölçülen en yüksek sıcaklık ise 11 Ağustos 1979 tarihinde ölçülen 41.9°C'lik değerdir.

Yıllık ortalama yağış miktarı 1136,2 mm.'dir. En fazla yağışın meydana geldiği aylar Ocak (149.1 mm.), Aralık (138.2 mm.) Kasım (117, mm.) Ekim (116.5 mm.)'dir.

En az yağış alan aylar ise, Mayıs (47.5 mm.), Haziran (55.0 mm.) ve Nisan aylarıdır. (62.4 mm.).

Yıllık ortalama karlı gün sayısı ise 6,5 gündür. Ölçülen en yüksek kar örtüsü kalınlığı 78 cm.dir.

Ortalama sisli gün sayısı ise, 12,9 gündür. Yörede ortalama rüzgar hızı 3.8 m/sn'dir.

Ocak-Şubat-Mart aylarında Kuzeyli rüzgarlar hakimdir. Nisan-Mayıs ayları hava akımı bakımından oldukça dugundur. Haziran-Temmuz-Ağustos aylarında Yıldız-Poyraz rüzgarları hemen hemen her öğleden sonra istikrarlı olarak esmektedir. Eylül ayı rüzgarların yönü bakımından tam bir kararsızlık ayıdır. Çünkü, bu ay içinde Lodos, Karayel, Poyraz gibi değişik rüzgarlara rastlanmaktadır.

Ekim-Kasım-Aralık aylarında Yıldız ve Poyraz hakim rüzgarlardır.

Mevsimin özelliğine göre Batı yönlü rüzgarlar genellikle yağmur'a neden olurken Kuzeyli rüzgarlar ise, kar yağışına neden olmaktadır.

Yıllık ortalama aktüel basınç miktarı ise, 10 15,4 mb'dir.

Yıllık ortalama toprak sıcaklığı ise, 16°C dolaylarındadır.

E R E Ğ L İ (Karadeniz Ereğlisi)
(Zonguldak)

Enlem (φ) : 41° 17' N.
Boylam (λ) : 31° 25' E.

Rasat Süresi : 1949 - 1970
Yükseklik (H) : 2 m.

Meteorolojik Elemanlar	Rasat süresi	A Y L A R												Yıllık
		I	II	III	IV	V	VI	VII	VIII	IX	X	XI	XII	
ortalama aktüel basınç (mb)	7	1015.4	1014.7	1015.8	1015.2	1015.9	1015.0	1013.3	1012.8	1016.3	1018.4	1017.0	1014.5	1015.4
en yüksek " " "	7	1034.7	1035.9	1030.9	1027.4	1025.8	1026.3	1023.4	1022.1	1027.1	1029.9	1027.5	1028.3	1035.9
en düşük " " "	7	983.8	992.6	992.9	995.1	1004.1	1003.7	1001.0	1000.9	995.9	1003.6	1003.6	993.2	983.8
1000 deki ortalama sıcaklık (°C)	8	3.6	4.0	5.5	9.6	14.4	18.4	19.9	19.2	16.1	12.3	9.3	6.8	11.6
1400 " " " "	8	6.9	8.4	9.7	14.4	21.3	23.4	25.4	25.6	20.7	18.6	15.1	10.6	16.7
2100 " " " "	8	4.3	5.4	7.0	11.2	15.5	19.9	22.2	21.9	18.7	14.4	10.9	7.7	13.2
na sıcaklık °C	8	4.5	5.8	7.3	11.6	16.0	20.4	22.4	22.2	19.1	14.9	11.6	8.2	13.7
sak. ≥ 5.0 °C old. ort. gün sayı.	8	13.9	15.9	23.9	29.5	31.0	30.0	31.0	31.0	30.0	31.0	29.5	25.8	322.5
≥ 10.0 °C " " " "	8	3.0	4.1	6.0	19.9	31.0	30.0	31.0	31.0	29.8	29.2	21.6	9.1	245.8
na yüksek sıcaklık °C	8	8.7	10.6	11.6	16.5	20.9	25.2	27.1	27.3	24.4	20.0	16.6	12.5	18.5
düşük " " °C	8	1.2	1.9	3.7	7.5	12.0	15.4	17.2	17.1	14.5	10.9	7.7	4.7	9.5
çek sıcaklık günü	8	7.970	16.970	28.970	13.970	20.969	7.969	17.970	11.970	19.968	14.964	4.970	13.967	11.8.970
çek sıcaklık °C	8	20.9	23.8	29.8	33.5	33.4	35.7	37.0	41.9	35.8	30.6	27.4	24.0	41.9
ic. ≥ 30.0 °C old. ort. gün sayı.	8	.	.	.	0.5	1.2	2.4	5.8	5.3	0.4	0.1	.	.	15.9
≥ 25.0 °C " " " "	8	.	.	0.6	2.0	5.9	16.2	24.2	25.1	12.1	2.9	0.1	.	89.2
≥ 20.0 °C " " " "	8	0.4	1.0	1.7	7.4	17.0	28.6	31.0	31.0	29.0	14.9	4.6	1.4	168.0
≤ -0.1 °C " " " "	8	0.4	0.4
en yüksek sıcaklık farkı °C	8	17.1	19.6	19.7	21.7	20.7	20.2	19.0	22.2	19.4	20.9	19.8	19.5	22.2
gök sıcaklık günü	8	22.967	9.964	7.963	11.969	27.969	7.968	18.969	31.970	30.970	30.969	28.967	30.966	22.1.967
gök sıcaklık °C	8	-12.0	-8.3	-3.5	-2.8	5.3	7.7	10.8	9.9	4.7	2.1	-1.0	-5.4	-12.0
10. ≤ -0.1 °C old. ort. gün sayı.	8	11.2	8.1	3.9	0.8	0.4	2.2	26.6
≤ -3.0 °C " " " "	8	4.0	2.4	0.1	0.8	7.2
≤ -5.0 °C " " " "	8	1.7	0.8	0.2	2.8
≤ -10.0 °C " " " "	8	0.2	0.2
≤ -15.0 °C " " " "	8
≤ -20.0 °C " " " "	8
≥ 20.0 °C " " " "	8	0.9	3.8	3.0	0.1	7.8
≥ 15.0 °C " " " "	8	.	.	.	0.1	4.3	17.7	25.8	25.8	14.5	2.9	0.2	.	91.4
≥ 10.0 °C " " " "	8	0.2	0.1	0.4	6.4	24.0	29.4	31.0	30.9	28.4	19.6	7.4	1.8	179.5
≥ 5.0 °C " " " "	8	6.2	6.3	11.4	24.4	31.0	30.0	31.0	31.0	29.9	30.0	24.6	14.9	270.8
k Östü düşük sıcaklık ortalaması °C	7	1.1	1.3	3.6	7.2	11.3	15.0	16.8	16.6	13.7	10.0	7.2	4.5	9.0
k Östü en düşük sıcaklığı °C	7	-10.1	-8.6	-2.9	-3.3	5.0	7.2	10.0	9.5	4.5	1.7	-1.4	-6.1	-10.1
is. döp. sic. ≤ -0.1 °C old. ort. gün sayı.	7	11.4	9.4	3.6	0.8	0.4	2.3	28.0
≤ -3.0 °C " " " "	7	4.3	3.6	.	0.3	1.0	9.1
≤ -5.0 °C " " " "	7	1.8	1.3	0.6	3.7
≤ -10.0 °C " " " "	7	0.4	0.4
ama buhar basıncı (mb)	8	7.0	7.2	8.1	10.4	13.9	16.6	18.4	18.6	16.5	13.1	10.6	8.5	12.4
0700 deki ortalama nisbi nem %	8	83	83	83	86	84	78	78	82	87	88	86	82	84
1400 " " " "	8	70	68	69	64	64	58	57	56	59	60	62	69	63
2100 " " " "	8	83	81	81	78	78	72	69	71	78	83	83	81	78
ama nisbi nem %	8	79	77	78	76	76	69	68	70	74	77	77	78	75
Düşük nisbi nem %	8	19	17	13	12	20	17	17	16	16	17	17	18	12
0700 deki ort. bulutluluk (0-10)	8	7.6	7.4	7.3	6.8	6.3	4.4	3.6	3.8	4.4	5.2	5.9	7.1	5.8
1400 " " " (0-10)	8	7.5	7.2	7.2	6.3	5.5	4.1	3.2	3.0	3.8	4.6	5.9	7.3	5.4
2100 " " " (0-10)	8	7.3	6.3	6.4	5.8	5.1	3.7	2.6	2.6	3.1	4.0	5.1	6.7	4.9
ama bulutluluk (0-10)	8	7.5	7.0	7.0	6.3	5.7	4.1	3.1	3.1	3.8	4.6	5.6	7.0	5.4
ama açık günler sayısı (0.0-1.0)	8	1.4	1.6	3.1	2.8	3.3	6.4	10.8	11.5	9.3	7.2	4.1	1.4	62.9
bulutlu " " (7.0-8.0)	8	12.9	14.9	13.8	17.6	20.2	21.8	18.9	17.2	17.8	18.0	17.8	16.5	207.2
kapatı " " (8.1-10.0)	8	16.8	11.8	14.1	9.6	7.4	1.9	1.4	2.2	3.0	5.8	8.1	13.1	95.1

E R E Ğ L İ (Karadeniz Ereğlisi)
(Zonguldak)

Enlem (φ) : 41° 17' N.
Boylam (λ) : 31° 25' E.

Rasat Süresi : 1949 - 1970
Yükseklik (H) : 2 m.

Meteorolojik Elemanlar	Rasat süresi	A Y L A R												Yıllık
		I	II	III	IV	V	VI	VII	VIII	IX	X	XI	XII	
En buharlaşma (mm) (Wald)														
En çok buharlaşma (mm) (Wald)														
100 dakik ortalama yağış miktarı (mm)	8	67.0	44.2	43.8	33.0	26.0	19.9	28.9	37.0	35.6	47.8	60.3	57.8	501.4
1000 " " " " " "	8	40.4	33.2	28.4	20.0	14.3	13.6	26.8	21.4	31.6	26.5	31.9	47.0	335.1
10000 " " " " " "	8	35.8	26.2	23.8	20.0	13.6	9.0	18.1	11.6	17.9	20.8	36.7	41.9	275.4
En yağış miktarı (mm)	22	149.1	108.6	94.7	62.4	47.5	55.0	70.3	82.5	93.8	116.5	117.7	138.2	1136.2
En çok yağış miktarı (mm)	22	67.7	43.5	51.7	40.5	34.0	54.8	114.1	198.7	59.8	100.2	61.9	67.5	198.7
0.1 mm. old. günler sayısı	22	16.8	14.5	13.1	10.2	8.7	7.5	5.0	4.9	7.1	9.6	11.2	15.6	124.2
10.0 " " " " " "	22	5.6	4.0	3.1	1.8	1.8	1.7	2.0	1.8	3.0	3.4	3.7	4.3	36.2
50.0 " " " " " "	6	0.2	0.3	0.3	.	0.3	0.7	.	1.8
En kar yağışlı günler sayısı	15	2.3	2.7	0.9	0.1	0.3	6.5
karla örtüldü günler sayısı	22	3.8	3.0	0.6	0.1	0.7	8.0
En çok kar örtüsü kalınlığı (cm)	22	78	56	15	9	6	78
En selli günler sayısı	22	0.8	1.2	2.4	3.9	2.7	0.6	0.1	0.2	0.1	0.1	0.4	0.4	12.9
dolulu " " " " " "	10	.	0.1	.	0.1	0.1	0.2	.	0.5
kırağılı " " " " " "	11	3.3	2.9	2.7	0.4	0.1	1.0	10.4
Orajlı " " " " " "	22	0.0	0.1	0.0	0.1	0.4	0.8	0.4	0.7	0.5	0.5	0.3	0.1	4.1
100 dakik ortalama rüzgâr hızı (m/sec)	7	4.7	4.6	3.6	3.8	3.4	3.4	3.7	4.0	4.2	4.4	4.4	4.4	4.0
1000 " " " " " "	7	3.8	3.4	3.6	4.0	4.3	4.6	5.7	5.2	5.2	4.0	3.4	3.3	4.2
10000 " " " " " "	7	4.1	3.9	2.7	3.0	2.5	2.1	2.4	2.4	3.8	3.3	4.1	4.1	3.1
En rüzgâr hızı (m/sec)	7	4.2	4.0	3.3	3.6	3.4	3.4	3.9	3.9	4.1	3.9	4.0	4.0	3.8
En rüzgâr yönü ve hızı (m/sec)	7	SW 50.4 S	27.8 NW	22.0 N	35.0 S	27.8 NE	22.8 SW	24.3 N	35.6 WSW	23.2 W	24.0 N	29.5 W	28.6 N	25.6
rtinalı gün. sayı. (17.2 ≥ m/sec)	7	4.3	3.6	1.1	2.1	1.4	0.8	2.7	1.9	2.7	1.0	2.4	3.3	27.4
v. rüzg. gün. sayı. (10.8 - 17.1 m/sec)	7	12.1	9.6	8.9	10.4	9.6	7.7	11.6	12.6	13.7	11.7	11.3	13.7	132.8
Rüzg. ortal. hızı ve esme sayısı toplamı	7	4.5-62	4.2-37	4.0-35	4.4-31	4.8-31	5.4-67	5.9-82	5.7-100	5.8-84	4.8-67	4.7-37	4.3-32	5.0-755
" " " " " " " "	7	3.2-13	2.1-9	2.1-10	2.3-11	1.0-2	5.1-5	4.7-12	3.0-4	4.9-9	6.3-13	4.0-8	2.7-8	3.7-104
" " " " " " " "	7	4.9-12	3.6-7	3.5-29	4.4-8	5.9-17	5.2-15	7.1-46	6.2-30	6.4-23	5.4-16	6.1-15	4.4-15	5.6-233
" " " " " " " "	7	3.1-17	3.2-10	2.5-10	4.8-7	2.5-11	4.0-7	2.6-9	2.1-6	3.4-8	3.2-9	3.3-8	3.1-15	3.1-117
" " " " " " " "	7	4.2-62	4.5-76	4.1-39	4.7-45	3.9-44	3.9-48	3.8-62	4.0-79	4.3-71	4.4-73	4.2-61	4.3-67	4.2-727
" " " " " " " "	7	3.9-111	4.0-76	3.8-61	3.5-65	3.6-70	3.3-91	3.2-85	3.3-108	3.2-115	3.8-129	4.0-138	3.5-131	3.6-1180
" " " " " " " "	7	4.1-78	3.8-79	3.8-86	3.5-73	3.2-70	3.0-87	3.2-100	4.8-103	3.4-119	3.9-129	4.1-121	4.3-117	3.6-1162
" " " " " " " "	7	3.6-64	3.4-68	3.1-57	3.0-62	2.6-67	2.5-75	2.5-52	2.3-59	3.1-63	3.1-65	3.6-55	3.8-70	3.0-759
" " " " " " " "	7	4.5-40	4.3-38	2.9-24	3.8-25	2.4-35	2.0-30	2.0-20	2.4-17	3.4-15	3.3-8	4.3-26	4.6-35	3.4-313
" " " " " " " "	7	3.6-20	2.5-14	2.6-18	3.1-11	2.2-20	2.3-21	2.5-23	1.3-3	5.0-3	2.7-6	2.1-6	2.6-16	2.6-160
" " " " " " " "	7	4.0-28	3.7-23	3.7-25	4.3-32	3.9-35	3.5-22	4.6-15	5.3-21	6.3-13	3.7-15	6.2-12	5.7-21	4.4-262
" " " " " " " "	7	3.5-31	3.4-20	2.4-38	3.2-49	3.3-43	2.7-24	3.3-16	4.6-8	3.3-8	3.4-12	3.5-26	3.3-24	3.3-299
" " " " " " " "	7	6.5-41	5.5-47	3.1-49	3.8-60	3.8-53	3.5-30	4.9-23	4.0-22	5.6-27	3.7-20	5.1-29	5.8-24	4.5-425
" " " " " " " "	7	4.8-19	3.5-33	2.8-29	3.0-35	2.7-44	3.3-33	3.4-29	3.7-28	3.8-23	3.1-28	2.7-33	2.6-19	3.2-353
" " " " " " " "	7	5.2-31	3.6-30	3.6-45	3.6-52	3.8-49	3.9-50	4.6-46	4.2-35	4.2-36	3.8-42	3.5-35	4.4-38	4.0-489
" " " " " " " "	7	3.9-17	2.9-23	2.9-36	3.5-33	3.0-30	3.9-18	4.0-20	3.9-20	3.4-7	3.0-14	2.6-20	2.8-15	3.3-253
En toprak sıcaklığı °C (5 cm)	7	4.7	5.9	9.1	14.7	20.7	26.6	29.0	27.5	23.1	16.5	11.4	7.8	16.4
10 " " " " " " " "	7	-7.2	-3.8	0.8	2.7	7.9	13.9	15.0	14.1	9.6	5.1	0.3	-1.9	-7.2
20 " " " " " " " "	7	4.9	5.6	8.7	14.2	20.3	26.1	28.5	27.2	23.2	16.7	11.7	8.0	16.2
30 " " " " " " " "	7	-7.4	-1.7	2.0	4.8	9.0	16.4	17.1	17.6	12.1	8.7	3.0	-0.3	-7.4
40 " " " " " " " "	7	4.9	5.4	8.3	13.7	19.8	25.6	27.8	26.8	22.7	16.4	11.4	7.7	15.9
50 " " " " " " " "	7	-7.6	-0.4	3.4	4.9	10.9	16.2	18.0	19.5	12.1	9.0	5.3	2.0	-7.6
60 " " " " " " " "	7	6.9	6.7	9.0	13.4	19.0	24.5	27.5	27.3	24.0	18.4	13.8	9.8	16.7
70 " " " " " " " "	7	2.4	3.5	6.1	8.4	13.2	17.2	22.4	22.5	17.2	12.7	7.9	6.7	2.4
80 " " " " " " " "	7	9.7	8.4	9.5	12.2	16.3	20.8	24.3	25.4	23.6	19.8	16.0	12.4	16.5
90 " " " " " " " "	7	7.2	6.6	8.9	9.5	12.8	16.8	21.5	23.6	26.8	16.0	12.2	10.0	6.6

YERLEŞMENİN TARİHÇESİ

Alaplı, ilk olarak Cenevizliler zamanında kurulmuştur. O zamanki adı Somokol'dur. Anlamı ise; son maden kollarıdır. (Orman içinde ince demir maden kollarının varlığı nedeni ile bu isim konmuştur.)

1326 yılında Orhangazi zamanında Heraklea (Ereğli) fethedilmiş bu sırada Alaplı'da Osmanlıların yönetimine girmiştir.

Alaplı adı'nında bu fetih sırasında ortaya çıktığı rivayet edilir. Şöyle ki Orhangazi'nin okçularının kaldığı köyün Alaplı olduğu ve gelen atlıların al atlar ile geldikleri ve zamanla al atlı sözünün Alaplı haline geldiği rivayet edilir.

Kurtuluş savaşı sıralarında ise şehir Fransızların eline geçmiştir. Fransızların amaçları kömür yataklarını denetlemek Ereğli-Alaplı-Akçakoca'dan Batı cephesine yapılacak olan yardımları engellemektir. Bu tarihsel akış içerisinde Alaplı'nın çevresi için bir merkeze olmasında önemli rol oynayan faktörler şunlardır:

Bilinen tarihi içinde Alaplı, çevresindeki kırsal yerleşim alanlarının bir pazar yeri, çeşitli ihtiyaçlarını karşıladıkları bir ticaret merkezi olmuştur. Bu özelliği kazanmasında da kurulduğu yer önemli rol oynamıştır. Konum olarak Karadeniz'e sahili olan bir kasabadır. Karayolunun gelişmediği dönemlerde deniz yolu önemli rol oynamış ve yakın zamana kadar özellikle İstanbul-Ereğli-Zonguldak arasında çalışan vapurlar ve diğer deniz ulaşım araçları Alaplı içinde bir ulaşım kolaylığı sağlamıştır.

Alaplı ve çevresinin orman ürünleri bakımından zengin olması, Alaplı'nın yine bir merkez olarak gelişmesinde önemli rol oynamıştır. Özellikle 20.yy'ın başlarına kadar orman ürünleri Alaplı'da önemli bir geçim kaynağı olmuştur; Ayrıca orman ürünlerine bağlı olarak mavna ve kalyon adı verilen deniz ulaşım araçlarının yapıldığı bir merkez haline gelmiştir. Tersanelerde yapılan mavna ve kalyonlar halkın refah seviyesini yükseltmiştir. Fakat 19.yy. sonlarında buharlı gemilerin çoğalmasıyla birlikte ahşaktan yapılan gemilerin inşası yavaşlamış buna bağlı olarak halkın refah seviyesi düşmeye başlamıştır.

Tersanelerin yavaş yavaş yok olmasına rağmen Alaplı, çevresi için bir merkez olmaya devam etmiştir. Fakat günümüze gelinceye kadar gözle görülür bir gelişime sahne olmamıştır. Özellikle 1975 yılına kadar bir kırsal yerleşim sahası olarak gelmiştir. Fakat 1975 ve özellikle 1980'lerden sonra Alaplı tarihinin hiçbir döneminde görülmeyen bir hızla gelişmeye ve değişmeye uğramıştır. Bu tarihlere kadar sadece çevresi için bir pazar yeri olarak hizmet veren bucak bugün şehirselleşen fonksiyonları da yerine getirebilecek ve çevresindeki kırsal alanlara daha değişik hizmetler sunabilecek bir merkez haline gelmektedir.

Bu değişime ve gelişime bağlı olarak şehirselleşen fonksiyonları olan bir merkez haline gelmesinde ise, hiç kuşkusuz Ereğli ve Ereğli Demir Çelik Fabrikaları ile Kandilli Kömür Yatakları önemli rol oynamaktadır. Asıl önemli rolü ise, Ereğli Demir Çelik Fabrikaları oynamıştır. Ve Ereğli Demir Çelik Fabrikasına bağlı olarak çok kısa bir süre içerisinde Alaplı köy karakterlerinden çıkıp şehirselleşen fonksiyonları yerine getiren bir merkez durumuna gelmiştir.

ALAPLI ŞEHİR NÜFUSUNUN GELİŞİMİ

Alaplı'nın konumu, sahilde olması daha sonraları Ereğli-Akçakoca-Düzce yolunun buradan geçmesi Alaplı'yı merkez haline getirmiştir. Fakat bütün bu olumlu şartlara rağmen nüfusu önemli ölçüde gelişmemiş Ereğli'ye bağlı köy görünümünde bir bucak olarak 1975'lere kadar bu özelliğini korumuştur.

İlk nüfus değerleri, 1927 sayımıyla elde edilen değerlerdir. Buna göre ilçe merkezinin nüfusu (o gün için Bucak merkezidir) 300'dür. 1935 sayımında ise bucak nüfusu 306'ya, kırsal alan 10.876 toplam nüfus ise 11.282'ye çıkmıştır.

1940 sayımında ise bucak merkez nüfusu 345, kırsal nüfus 11.230'a çıkarak bir önceki sayıma oranla merkez nüfusu %12.7 artmıştır.

1945 sayımında artış oranları merkezde %0.2, kırsal alanda %6.7 olmuştur. Nüfus artış hızındaki yavaşlamaya II. Dünya Savaşının olumsuz etkileri rol oynamıştır. Askere almalar ve askerlik çağında olanların bucak dışında olmaları nüfus artışını azaltmıştır.

1945-50 dönemindeki artış ise %8'dir.

1950-55 dönemindeki artışta yine %8 civarındadır.

1955-1960 yılları arasında ise, bucak merkezinde %68.4 lere varan bir artış olmuştur. Bu artışa ise, Ereğli'de Demir Çelik Fabrikasının yapılacağı kesinleşmesi bir miktar nüfusun bucak merkezine göç etmesine sebep olmuştur. Yine bu artışta Kandilli'de çalışan işçilerden bazılarının Alaplı'ya yerleşmesi de etkili olmuştur.

1960-65 yılları ise Alaplı merkezinin gerçek bir nüfus patlamasını yaşadığı yıllardır. Artış oranı %236.4 çıkmıştır. Bu artıştaki en önemli rolü ise, Ereğli Demir Çelik Fabrikası'nın yapılması olmuştur. Gerek inşaat aşamasında gerekse daha sonra fabrika işçi, olarak çalışanların yerleşim yeri olarak artık kırsal alanı değil Alaplı'yı seçmeleri u artışın başlıca sebebi olmuştur.

Yine bu nüfus artışlarının önemli sebeplerinden biride, Ereğli Demir Çelik Fabrikalarının yapımı, üretime geçmesi ve diğer yan sanayi faaliyetleri ile Demir Çelik ürünlerinin pazarlanması taşınması gibi sektörler geliştiği için hem Ereğli'nin hem de Alaplı'nın diğer bölgelerden göç olmasıdır.

1965-70 yılları arasındaki nüfus artışı oranı ise %8.3'dür. Artışın azalmasına yurt dışına işçi gönderilmesi yol açmıştır.

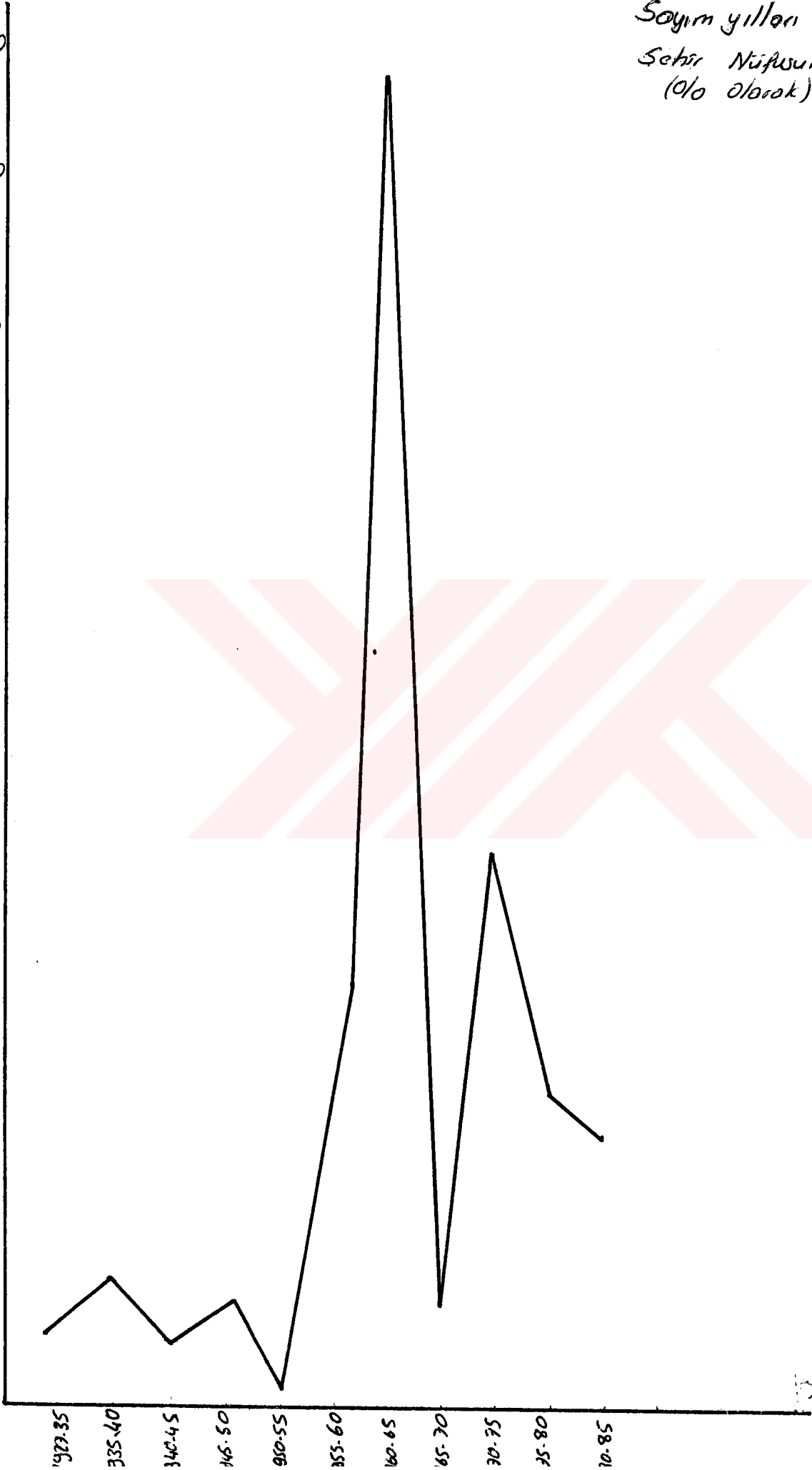
1970-75 yılları arasındaki nüfus artışı ise %92.6'lara çıkmıştır.

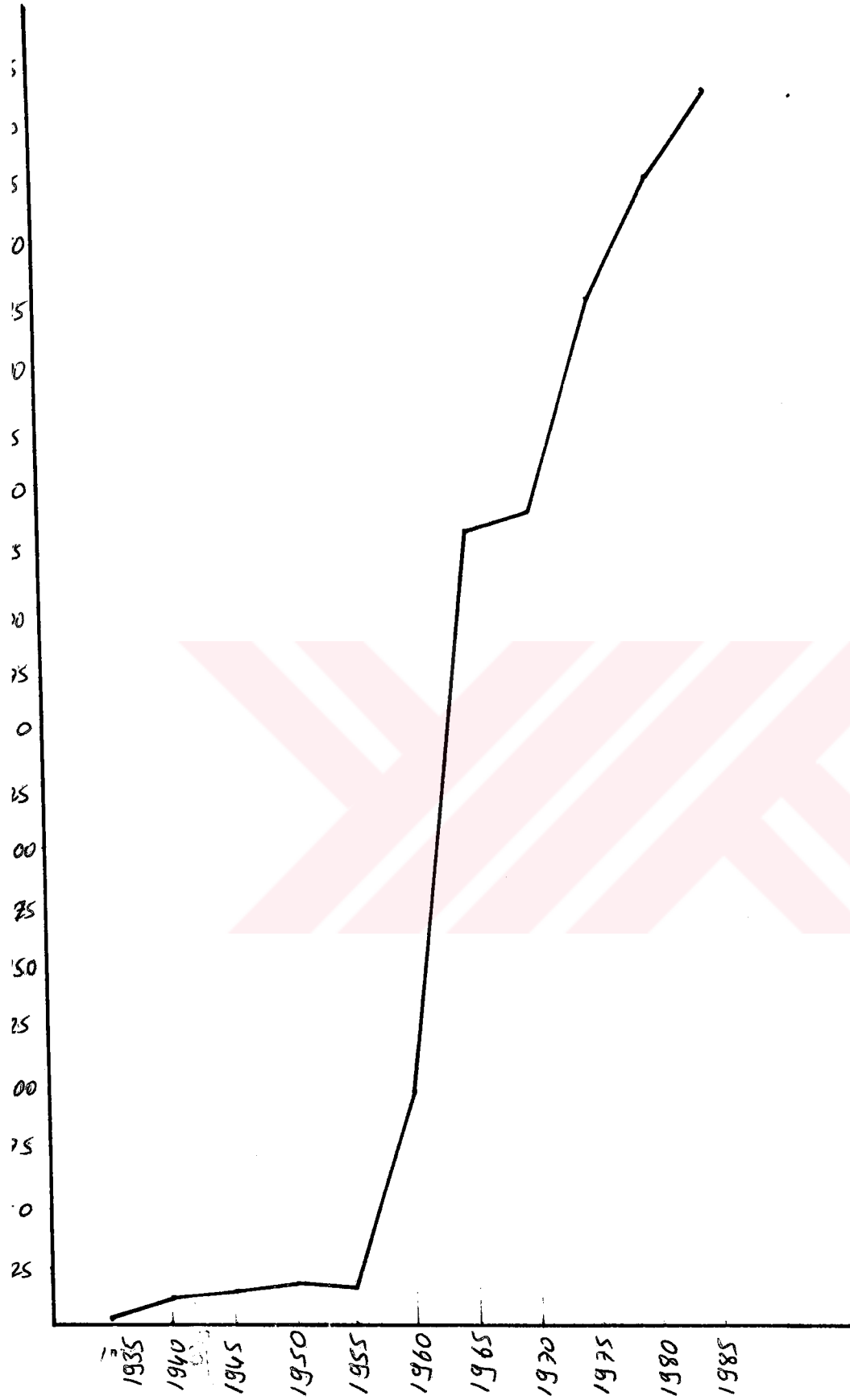
1975-80 yılları arasındaki artış %47.5

1980-85 yıllarında ise %38 dir. Bu artışların devamlı olması da yine hiç kuşkusuz Ereğli Demir Çelik Fabrikası ve onun ürünlerine dayalı olarak gelişen yeni istihdam sahalarının gelişmesidir. Yeni iş sahalarının açılması Ereğli nüfusunun da artmasına sebep olurken arsa ve konut fiyatlarında buna bağlı olarak hızla artmıştır.

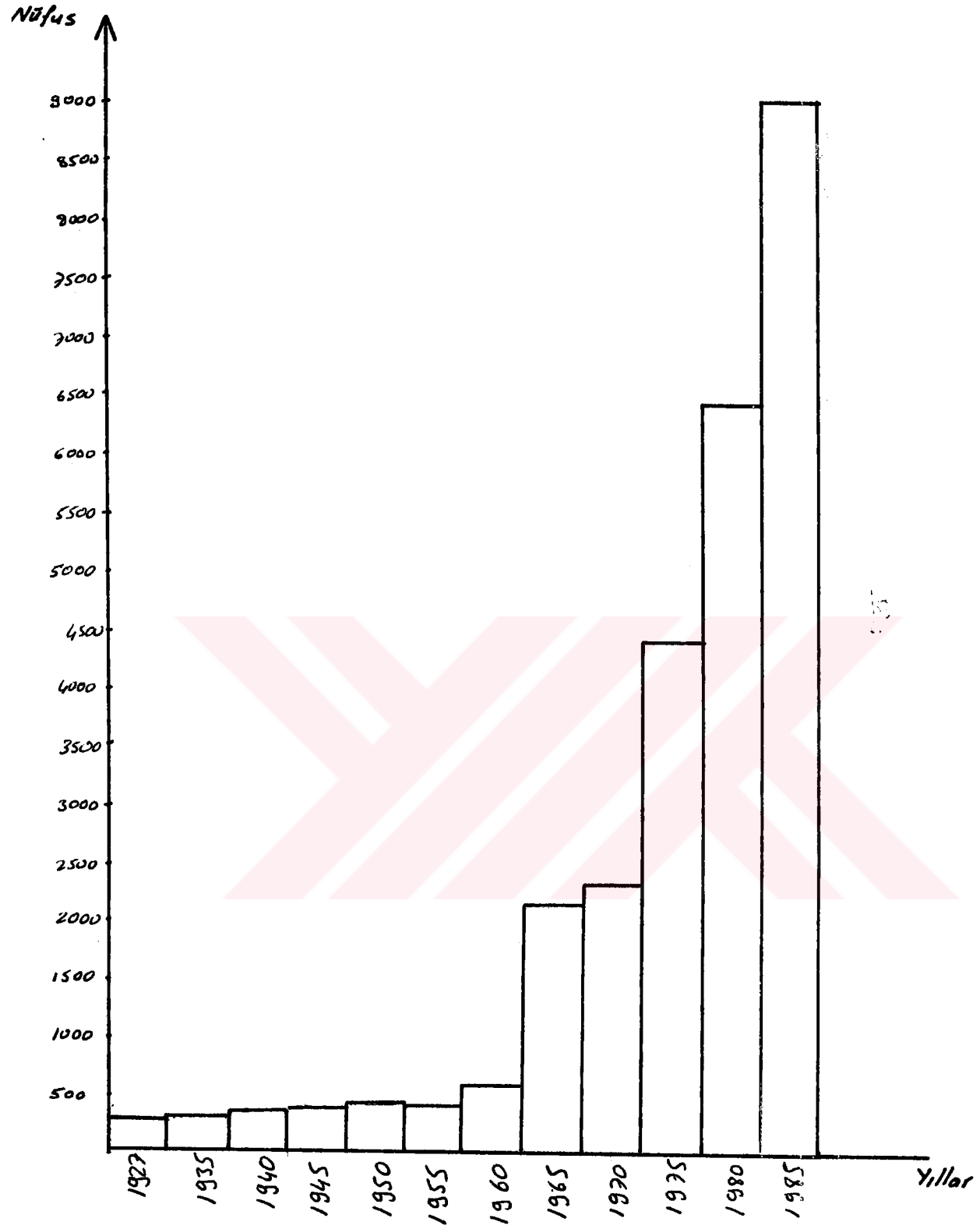
Bu dönemler içinde Alaplı'nın İmar planları yapılmış ve plana uygun olarak bugün 3 ve 5 katlı siteler

Soyun yılları Arası Aletli
Sehir Nüfusundaki Artış Oranı
(% olarak)





1927 Yılına Göre Şehir Nüfusunun Değişimi (% Olarak)



ALAPLI'nın SAYIM YILLARININ GÖRE ŞEHİR NÜFUSU

olarak yapılan konutların hizmete sunulması ile Ereğli'de çalışanlardan bir kısmı yerleşim yeri olarak Alaplı'yı seçmiştir. Buda Alaplı'nın sürekli nüfus alan bir merkez olmasını sağlamıştır.

Alaplı bucak merkezinde nüfus artışı belli dönemlerde oldukça fazla olurken kırsal alanda genel olarak istikrarlı bir artış süre gelmiştir. Sadece 1975-80 döneminde bir azalma meydana gelmiştir. Bu azalmaya da sebep, yine Ereğli Demir Çelik sanayinin gelişmesi olmuştur. Çünkü, kırsal alandan şehrsel merkezlere, önemli ölçüde bir nüfus hareketi meydana gelmiştir.

Bu arada köylerin, ekonomik yapılarında da birtakım değişimler meydana gelmiştir. Kırsal alanlara, (yapılan karayolları sayesinde) artık ürünlerini değerlendirme imkanı sağlanmış. Böylece kırsal alanlar kapalı ekonomiden fındık önemli bir gelir kaynağı haline gelmiştir. Fındık aynı zamanda Alaplı şehir merkezine yerleşenlerin bir kısmının ikinci gelir kaynağı olmuştur.

Özellikle son yıllarda fındığın ekonomik değerinin önemli ölçüde artması tarımda makinalaşma gibi nedenlerle kırsal alandan merkeze olan göçü hızlandırmıştır. Merkeze yerleşenlerin bir kısmı sadece yaz aylarında fındık hasatı sırasında köylere dönmekte hasattan sonra ise tekrar merkeze dönmektedir.

Bu olay ilçede yerel bir mevsimlik göç hareketini yaratmaktadır. Fındık önemli bir gelir kaynağı sağladığından merkeze yerleşenlerin büyük bir kısmı başka bir tarımsal ürünü yetiştirme yolunu seçmemektedir. Bu ise nüfusun büyük bir kısmının yılın uzun bir süresini de Alaplı şehir merkezinde geçirmelerine neden olmaktadır. Yukarıda da denildiği gibi sadece fındık hasatı süresince kırsal alana gitmekte ve hasat sonunda tekrar merkeze dönmektedir.

ALAPLI ŞEHİR NÜFUSUNUN İL İÇİNDEKİ DURUMU

İlçenin bağlı olduğu Zonguldak ili Batı Karadeniz ve Türkiye genelinde incelendiğinde önemli özelliklere sahiptir. İl sınırları içinde Türkiye'nin tek maden kömürü havzasının yer alması yanında Türkiye'nin sahip olduğu 3 demir çelik fabrikasından ikisi bu ilimizde yer almaktadır. (Karabük ve Ereğli Demir-Çelik Fabrikaları) Bu özelliğinden dolayı il genel olarak göç olan bir merkez olmuştur. Dolayısıyla devamlı bir nüfus artışı gözlenmiştir. Özellikle Zonguldak, Karabük, Ereğli en fazla nüfusa sahip merkezler olma özelliklerini korumuşlardır.

Alaplı ise özellikle Ereğli Demir Çelik fabrikasının yapım aşamasına gelindiği 1961 yılına hattta 1975'lere kadar köy nüfusu sınırları içinde kalmıştır. Bu tarihlere kadar gerek Zonguldak il nüfusu gerekse diğer şehirlerin nüfusları devamlı bir artış trendine sahip olmuştur. Alaplı ise özellikle 1965 yılından sonra devamlı bir artış trendine girebilmiştir. Bunun başlıca sebebi ise Ereğli'nin nüfusunun aşırı artması sonucu konut sorununun başlaması buna bağlı olarak arsa-konut ve kira değerlerinin aşırı artması yeni bir yerleşim sahası olarak Alaplı'nın seçilmesine neden olmuştur. Dolayısıyla Alaplı'nın nüfusu da devamlı bir artış trendine girmiştir.

ALAPLI MERKEZİ İLE KIRSAL ALANIN NÜFUS DEĞİŞİMİ

Alaplı şehir merkezinin nüfusu ile kırsal alanlarının nüfus değişimleri genel olarak ters orantılı gelişmiştir. Yani kırsal alanın nüfus kaybettiği dönemlerde Alaplı merkezi nüfus kazanmıştır. Alaplı'nın nüfus artışı trendinin duraksadığı dönemlerde ise kırsal alanın nüfus artış trendi artmıştır.

Fakat kırsal alan sadece Alaplı'ya nüfus göndermemiştir. Gerek yurt içindeki sanayi merkezlerine gerekse yurt dışına iş gücü göndermiş bir yöredir. 1955-60 döneminde Avruya'ya işçi gönderen yöre 1975'lerden sonra ise Arap ülkelerinede işçi göndermiştir. Dolayısıyla, kırsal alanın nüfus artış trendinde belli dönemlerde önemli düşmeler gözlenmektedir. (1955-60 1975-80) dönemlerinde olduğu gibi.

Alaplı şehir ve kır nüfusunun gelişimi tablo da görülmektedir.

ŞEHİR İÇİ NÜFUS DAĞILIMI:

Alaplı 1987 yılında ilçe statüsüne kavuştuğundan gerekli kamu kuruluşlarının olmayışı nedeniyle şehir içi nüfus dağılımı ile ilgili resmi makamlara dayandırılarak bir sonuç çıkarılamamıştır. Ancak 1987 yılında örnekleme metoduyla 150 Hane üzerinde yapılan bir anket sonucuna göre bir takım tahmini değerler elde edilebilmiştir.

Alaplı'da 3 mahalle bulunmaktadır. Bunlar; Merkez, Karşıyaka ve Tepeköy mahalleleridir.

Nüfusun büyük bir kısmı merkez mahallesinde toplanmıştır. Merkez mahallesinin özelliği 1976 ile 1989 yılları arasında yapılan işçi kooperatif evlerini bünyesinde barındırmasıdır. Kooperatif evlerinin sayısı 2588'i bulmaktadır.

Yukarıda sözü edilen anket sonuçları göz önüne alındığında merkez mahallesinin nüfusu 10.680'dir. Bu mahallenin nüfusu yıllar içindeki gelişimide özelliğine bakılarak tahmin edilebilmektedir. Siteler yapılmadan

ALAPLI'NIN NÜFUS GELİŞİMİ

	Merkez	Kırsal Alan	Toplam
1927	300	10.500	10.800
1935	306	10.876	11.282
1940	345	11.230	11.575
1945	346	11.105	11.451
1950	374	12.969	13.338
1955	371	13.799	14.170
1960	625	10.851	11.476
1965	2103	17.45	19.248
1970	2279	19.380	21.659
1975	4391	23.782	28.173
1980	6481	13.246	19.727
1985	8948	20.495	29.443

ALAPLI'NIN MERKEZ VE KIRSAL ALAN NÜFUSU'NUN GELİŞİMİ (% OLARAK)

YILLAR	MERKEZ	KIRSAL ALAN
1927-1935	2.0	3.5
1935-1940	12.7	3.2
1940-1945	0.2	-1.1
1945-1950	8.0	16.7
1950-1955	-0.8	6.3
1955-1960	68.4	-21.3
1960-1965	236.4	57.0
1965-1970	8.3	13.6
1970-1975	92.6	22.7
1975-1980	47.5	-79.5
1980-1985	38.0	54.7

KS: 1 hektar

0-150

151-250

251-500

lebih dari 500
saha (1803)

Nufus Yagunlugunun Mahalle Biri
Daghi.
(mahallelerin di sayilar, makun sahaya sine)
topit edilmiştir.

Karadeniz

merkez mahalles

ORMAN SINIRI

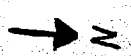
Tepelik M.

meslek Yiksek
Okulu Rorisi

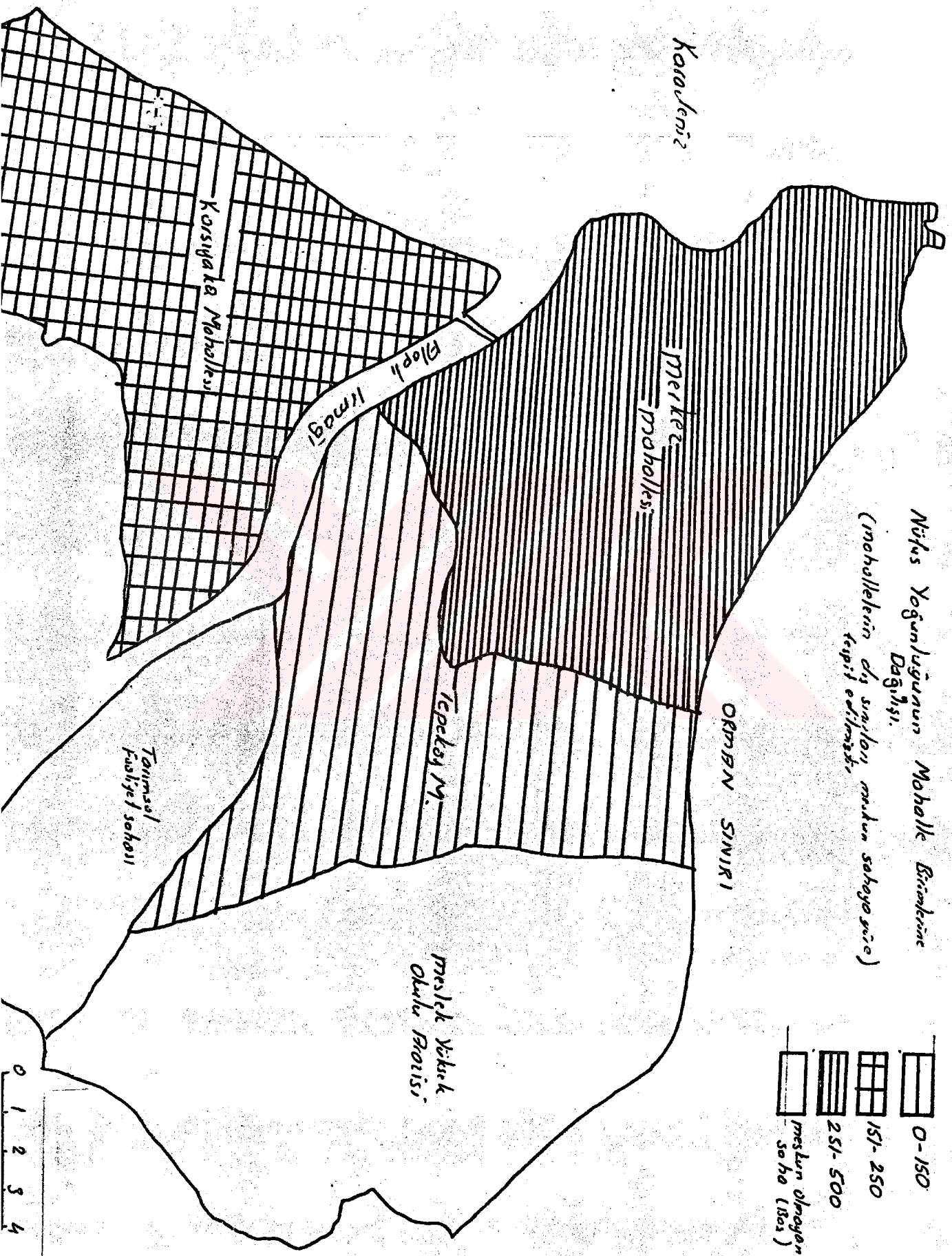
Karsiyaka Mahallesi

Elapli
Irmagi

Tarimsal
Fahiyet sahasi



0 1 2 3 4 Km



önceki yıllarda nüfusun hemen hemen tamamı merkez mahallesi- nin konak bölümünde toplanmıştır.

Karşıyaka mahallesi ise son yıllarda gelişmeye başlayan bir mahalledir. Anket sonuçlarına göre tahmini nüfusu 1000 civarındadır.

Tepeköy mahallesi de aynı özellikleri taşımaktadır. Yapılan son imar planına göre Tepeköy Gece kondu önleme bölgesi içinde yer almaktadır. Bugün için inşaatı devam eden 600 konut bu mahalle içindedir. Fakat bugün için kullanılan konut alanlarının sahası oldukça azdır. Buna bağlı olarak nüfus azdır. Anket sonuçlarına göre mahallenin de tahmini nüfusu 300 civarındadır. Fakat sözü edilen konutlar hizmete girdiğinde mahallenin nüfusunun 3000'lere çıkabileceği tahmin edilmektedir. Bu sonuçlara göre şehir nüfusunun;

%89'u Merkez mahallesinde

%8 'i Karşıyaka mahallesi ve

%3'ü Tepeköy mahallesinde bulunmaktadır.

Bundan sonraki şehir gelişim alanı Tepeköy ve Karşıyaka mahalleleri olacaktır. Çünkü merkez mahallesinin sınırını Orman çizmektedir. Yapılan imar planlarında özellikle Tepeköy Ucuz konut sahası olarak seçilmiştir.

Aynı şekilde İstanbul yolu civarında bulunan Karşıyaka mahallesi de Alaplı'nın gelişme gösterebilecek yerleridir. Bu özelliklerinden dolayı da önümüzdeki yıllarda bu iki mahallenin nüfuslarında önemli artışlar olacağı tahmin edilmektedir.

Fakat Alaplı'nın gelecekteki nüfus tahminleri fazla gerçekçi olamamaktadır. Çünkü Alaplı şu andaki özelliği ile Ereğli'ye bağlı bir yatak şehridir. Ereğli'de sanayi geliştiği oranda Alaplı'nın da gelişmesi devam edilebilecektir. Fakat şehrin gelişimini jeolojik faktörler ve yerşekilleri belli oranda sınırlandırmaktadır.

GÖÇLER

Şehrin nüfus gelişimi incelendiğinde 1965-70 döneminden sonra önemli artışlar görülmeye başlar. Bu artışın nedenlerinden biri şehre olan göçlerdir. Göçlerin kaynağı iki kısımda incelenebilir. Göçlerin birincisi Kırsal alandan şehir merkezine olan göçler, ikincisi ise Zonguldak il sınırları dışından olan göçler.

Kırsal kesimden şehre olan göçlerin sebebi Alaplı veya Ereğli'de çalışanların zamanla Alaplı'ya yerleşim yeri olarak seçmeleridir.

Göçlerin ikincisini ise Zonguldak dışından olan göçler oluşturmaktadır. Şehre nüfus gönderen bölgelerin başında Doğu Karadeniz, İç Anadolu, Doğu Anadolu ve Güney Doğu Anadolu gelmektedir.

Görüldüğü gibi şehrin Ereğli gibi bir endüstri merkezine yakın olması şehrin göç alan bir merkez haline gelmesini sağlamıştır.

ALAPLI'YA YERLEŞENLERİN DOĞUM YERLERİNE GÖRE İNCELENMESİ

Alaplı'ya yerleşenlerin doğum yerlerine göre bir incelemesi yapıldığında Alaplı dışı doğumluların çoğunlukta olduğu görülür. Bunun başlıca sebebi yukarıda açıklanan göçlerdir.

Nüfusu artıran bir diğer faktör ise şehrin kendi normal nüfus artışıdır. Ereğlideki konut sorunu ve kiralara yüksek olmasıda Ereğli'den Alaplı'ya bir göç olayını başlatmıştır.

Nüfus artışının sebeplerini birkez daha maddeler halinde söylemek gerekirse bu sebepleri şu şekilde yazabiliriz.

1-Ereğli Demir çelik fabrikasının yapılması

2-Ereğli'de Arsa-Konut-Kira fiyatlarının artması ile Alaplı'ya olan nüfus hareketi

3-Yine yukarıdaki özelliklerinden dolayı kırsal alandan ve diğer bölgelerden göç olması

4-Son olarak şehrin kendi nüfus dinamiğinden olan doğal nüfus artışıdır.

Bu özelliklerde dikkate alınarak Alaplı'ya yerleşenlerin doğum yerleri incelendiğinde;

Alaplı kır doğumlarının %19.3 Kent doğumlarının ise %14'lük bir paya sahip olduğu görülür. Toplam Alaplı doğumlarının oranı %33.3 olmaktadır.

Alaplı dışı Zonguldak doğumlular %25.9 Zonguldak dışı doğumlular ise %40.8'dir. Alaplı dışı doğumlarının toplam oranı %66.7 olmaktadır. Bu oranlar dikkate alındığında Alaplı'nın göç olan bir merkez olduğu görülmektedir.

Bu özellikler mahallelere göre incelendiğinde ise;

Merkez Mahallesinde Alaplı doğumlular %30.1, Alaplı dışı doğumlular %69.9'dur. Görüldüğü gibi merkez mahallesinde göç alan bir mahalle özelliğindedir.

Karşıyaka mahallesi ise, %63 oranında Alaplı doğumlulara %37 oranında ise Alaplı dışı doğumlulara sahiptir. Görüldüğü gibi Karşıyaka mahallesinde genellikle Alaplı doğumlu aileler yerleşmiştir. Ve yine bu mahalledeki-lerin bir çoğunu kırsal alandan gelen aileler oluşturmaktadır.

Tepeköy mahallesinde ise oranlar şu şekildedir. %66.7 Alaplı doğumlular %33.3 oranında Alaplı Dışı doğumlular yer almaktadır. Görüldüğü gibi Tepeköy mahallesinde de Karşıyaka mahallesin de olduğu gibi Alaplı doğumlular çoğunluktadır.

Görüldüğü gibi merkez mahallesi Alaplı dışı doğumluların toplandığı bir alan olmaktadır. Bunun başlıca sebebi de işçi kooperatif evlerinin bu mahallede olmasıdır.

Tepeköy ve Karşıyaka mahallelerinde ise, genel olarak müstakil evler hakimdir. Ve genelde de bunların sahibi kırsal alandan gelip yerleşenlerdir.

Mahallelere göre doğum yerleri Tablo'da gösterilmiştir.

ŞEHİR NÜFUSUNUN YAŞ VE CİNSİYETE GÖRE DAĞILIŞI VE NÜFUSUN ÖZELLİKLERİ

Alaplı, genç bir nüfus yapısına sahiptir. Yaşlı nüfus grubunun az özellikle çocuk nüfusunun fazla olduğu göze çarpmaktadır. 0-14 yaş grubunun toplam nüfus içindeki oranının %34.6 olması bunu kanıtlamaktadır. 15-64 yaş grubunun payı %59.4 olurken 65+ yaş grubunun payı ancak %2.9'dur. Bu oranın düşük olmasının sebebi ortalama yaşam süresinin kısalığından değildir. Çünkü yörenin sosyo ekonomik düzeyinin iyi olması yaşam süresini olumlu yönde etkilemektedir. Buna rağmen 65+... yaş grubunun oranının düşük olması şehrin göç olayı ile devamlı nüfus kazanmasındandır. Şehre göç edenlerde genellikle genç nüfus olduğundan bu yaş grubunun (65+...) yüzdesinin düşmesine neden olmaktadır.

Şehirde kadın ve erkek nüfusları arasında da fark vardır. Kadın nüfusu %52.6 iken Erkek nüfusu %47.4'lük bir paya sahiptir. Bu oranlar ise Türkiye genelinden farklı bir durumdur.

Mahalle Adı	Alaplı Doğumlu	Alaplı Dışı Zonguldak Doğumlular	İl Dışı Doğumlular	Yurt Dışı Doğumlular
Merkez Mah.	30.0	27.0	41.5	1.4
Karşıyaka Mah.	63.5	9.0	27.0	0.3
Tepeköy Mah.	66.4	-	33.6	-
Alaplı (Toplam)	33.0	25.5	40.5	1.0

Mahallelere Göre Doğum Yerleri (% Olarak)

Yaş gruplarına göre nüfusun dağılışı tabloda görülmektedir.

Şehir nüfusunun genç olması ve çalışma yaşı olarak kabul edilen 15-64 yaşları arasında öğrencilerle emeklilerin bulunması faal çalışan nüfusun bakmakla yükümlü olduğu kişi sayısını arttırmaktadır. Dolayısıyla bu oranlar dikkate alındığında çalışma çağı nüfusunun %41'inin faal olarak çalıştığı söylenebilir.

Alaplı nüfusunun bir diğer özelliği de 15-45 yaş grubu kadınlarda doğurganlık oranı %40'dır. Bu oran Türkiye ortalamasının altındadır. (Türkiye ortalaması %62'dir.) Bu oranın düşük olması yerleşmenin kırsal yapıdan çıktığını göstermektedir.

Hane nüfusları incelendiğinde ise Alaplı'da hane halkı nüfusunun 4,5 olduğu görülür. 1980 Türkiye Hane büyüklüğünün 5.25 olduğu gözönüne alınırsa Alaplı'daki değerin düşük olduğu görülür.

Çekirdek aile tipi en yaygın aile tipidir. (%81.3) Geniş aile tipi %8.7 akrabaları ile birlikte oturan aile tipi ise %10'luk bir paya sahiptir. Bu yüzdeler oranlarda bize yine Alaplı'nın şehir karakteri taşıyan bir yerleşim karakteri taşıdığını göstermektedir.

Mahallelere göre aile tipleri Tablo'da görülmektedir.

Yaş Grupları	Erkek %	Kadın %	Toplam %
0-4	12.0	9.6	10.7
5-9	15.8	11.6	13.7
10-14	9.2	11.3	10.3
15-19	10.7	10.7	10.7
20-24	4.8	6.7	10.7
25-29	11.3	15.1	5.7
30-34	9.4	7.6	13.2
35-39	6.5	8.4	8.4
40-44	5.6	4.1	7.5
45-49	5.3	2.6	4.8
50-54	3.3	5.0	4.0
55-59	1.8	2.0	4.1
60-64	2.1	2.0	2.0
65-+	2.7	3.2	2.1
--	--	--	--

Alaplı Şehir Nüfusunun Yaş Grupları (% Olarak)

MAHALLE ADI	Geniş Aile	Çekirdek Aile	Akrabası İle Oturan Aile
Merkez Mah.	8.1	81	10.9
Karşıyaka Mah.	18.2	81.8	--
Tepeköy Mah.	--	100	--
Alaplı (Genel)	8.7	81.3	10

Aile Tipleri (% Olarak)

ALAPLI ŞEHRİNİN FONKSİYONEL SINIFLANDIRMADAKİ YERİ VE FAAL NÜFUS ÖZELLİKLERİ

Alaplı'nın fonksiyonel sınıflandırılması ve hakim fonksiyonun saptanmasında çeşitli faaliyet dallarında çalışan faal nüfus miktarından yararlanılmıştır.

Alaplı'daki faal çalışan nüfusun %49'u sanayi kesiminde çalışmaktadır. Fakat bu oranın %41'i Ereğli Demir Çelik Fabrikasında ve Kandilli Kömür İşletmesinde çalışmaktadır. Başka bir deyimle faal nüfusun %8'lik kısmı ise Alaplı içinde küçük sanayide çalışmaktadır. Geriye kalan %51'lik kesimin Alaplı'daki sektörlerle dağılımı ise şu şekildedir.

%32'i genel hizmetler sektöründe, %5'i imalat, %3'ü inşaat, %2,5'i ulaştırma %2,5'i tarımda çalışmaktadır.

Görüldüğü üzere sanayi sektöründe çalışanların dışında ilk sırayı genel hizmetler sektörü almaktadır. Bu bize Alaplı'nın şehirleşmekte olduğunu merkez fonksiyonlarını (ticari-idari vs.) yüklediğini göstermektedir.

Yine kentin şehirleştiğini gösteren bir diğer özellik tarım sektöründe çalışanların oranının %2.5 olmasıdır. Bu oran şehrin köy karakterinden hemen hemen tamamen uzaklaştığını gösterir. Tarım sektörü ikinci gelir kaynağı olarak görünen fındık ziraatıyla uğraşanları kapsamaktadır.

Şehir içindeki küçük sanatlarda uğraşanların büyük kısmını oto, kaporta, oto boya-oto elektrik vb. uğraşlar oluşturmaktadır.

İmalat sanayinin büyük kısmını ise mobilya ve doğrama atölyesi oluşturmaktadır.

İnşaat sektöründe Tepeköy'de yapımı süren işçi Kooperatif Evlerinin İnşasında çalışanlar oluşturmaktadır.

Ulaştırma sektörünü ise, Ereğli-Demir-Çelik Fabrikasında üretlien çelik ürünlerinin nakli ile uğraşanlar ve yolcu taşımacılığı yapanlar oluşturmaktadır.

Genel Hizmetler sektöründe ise ticaret önde gelmektedir. Ticaret içinde ise, genellikle parakende ticaret hakim durumdadır. Toptan ticaret ise, kırsal alana yönelik olarak yapılmaktadır. Şehir çevresindeki kırsal alan için bir pazar şehri özelliği de taşımaktadır. Şehir sınırlı olanaklara sahip yakın çevresinin üretemediği ihtiyaç mallarının temin edildiği ve aynı zamanda kırsal sahanın da üretim fazlalıklarını değerlendirildiği bir merkezdir.

Genel Hizmetler grubu içinde Kır-Şehir ilişkilerini geliştiren şehire merkeziet gücü kazandıran fonksiyonların en önemlilerinden biride idari fonksiyondur. Özellikle 1987 yılında şehrin Zonguldak'ın bir ilçesi haline gelmesi şehre ayrı bir özellik kzandırmıştır. İlçeye bağlı 37 köyün olması ilçeye ayrı bir merkezi güç vermektedir.

Bu özelliklere sahip olan ilçe de işsizlik oranı şimdilik çok azdır. Hatta bu oranın %5'lerin altında olduğu düşünülürse Türkiye ortalamalarının altında bir işsizlik oranına sahip olduğu görülür.

Faal olarak çalışan nüfusun gelir dağılımı oldukça birbirine yakındır. Bunun içinde özellikle büyük şehirlerde görülen gelir durumu düşük ailelerin toplandığı belli bir mahallede yoktur. Bu nedenle mahalleleri gelir dağılımına

göre bir ayrıma tabi tutmak gerçekçi bir yaklaşım değildir. Özellikle merkez mahallesinin siteler bölümünde oturanların çoğunluğunun gelir düzeyi aynıdır. Çünkü burada ikâmet edenlerin büyük çoğunluğu Ereğli-Demir Çelik Fabrikada çalışmaktadır.

Diğer mahallelerde de ya ticaretle uğraşanlar ya da imalat sanayinde çalışanlar bulunmaktadır. Tüm bunların yanında fındığın ikinci bir gelir kaynağı olması ilçenin ekonomik yönden gelişmesini sağlamıştır.

Alaplı'da çalışanlar içinde ücretlilerin payı %65 kendi hesabına çalışanların payı %25, işverenlerin payı ise, %10'dur.

Oranlardanda anlaşılacağı gibi ücretliler büyük bir çoğunluğu teşkil etmektedir. Sanayide çalışanların fazla oluşu, ücretli sayısını arttırmaktadır. Ticarete, özellikle küçük işletme sahipleri, kendi hesabına çalışanları oluşturmakta ve kendi hesabına çalışanlar, daha fazla kapasiteye sahip işyeri sahipleri (işverenler) konumundaki kişilerden daha fazla bir paya sahip olmaktadır.

Mahallelerde sektörel dağılım incelendiğinde merkezde hizmetler ve ticaretin geliştiği görülmektedir. Tepeköy mahallesinde imalat sektörü hakim durumdadır. Karşıyaka mahallesinde ise hizmetler ve imalat sektörleri eşit paya sahiptir.

Faal olarak çalışan nüfusun bağlı oldukları sosyal güvence kurumlarına göre dağılışı ise şöyledir:

Emekli sandığına bağlı olanların oranı %14.8, S.S.K. bağlı olanlar %55.6, Bağkur'a bağlı olanlar %13.3, Yurtdışı güvence %1.5, bunların dışındaki güvence kurumlarına bağlı olanlar ise %14.8'lik bir paya sahiptir.

Faal nüfusun iş deęiřtirme sıklığı ise, iş yerini hiç deęiřtirmeyenlerin oranı %54, 1.Kez işyeri deęiřtiren %39.3, iki kez işyeri deęiřtiren %5.3 üç yada daha fazla işyeri deęiřtirenlerin oranı ise %1.7'dir.

Görüldüğü üzere %54'lük kesim hiç işyeri deęiřtirmeden %46'lık kesimi işyeri deęiřtirmektedir. İş deęiřtirenler genellikle imalat, küçük sanayi sektörlerinde olmaktadır.

Sonuç olarak faal nüfusun özellikleri dikkate alındığında genel olarak olumlu şartlara sahip oldukları görülmektedir. Gelir düzeyleri, sosyal güvence kurumlarına büyük ölçüde baęlı olmaları (%85.2) bu özellięi kanıtlamaktadır. Faal nüfusun genel olarak belli bařlı sektörlerde çalışmaları kentte gelir gruplarına baęlı olarak mahalle grupları oluşmasına olanak vermemiřtir. Yine yukarıda verilen yüzdeler dikkate alındığında merkezin hızla kentleşmekte olduğunu şehirselleşme fonksiyonları yerine getirmeye başladığını kanıtlamaktadır.

Emekli Sandığı	:14.8
S.S.K.	:55.6
Baę-Kur	:13.3
Yurt Dışı Güvence	:1.5
Dięer	:-
Hiçbiri	:14.8

Çalışanların Baęlı Buldukları Güvence Kurumları.

KURULUŞ FAKTÖRÜ OLARAK YERLEŞME-SAHA İLİŞKİSİ

Alaplı'nın neden bugünkü mevkide kurulduğuna dair sorulacak bir sorunun cevabı hiç kuşkusuz fotografik şartlarla açıklanabilecektir.

Silik fotografik şartlarının hüküm sürdüğü yerlerdeki yerleşmelerin yer seçiminde yerşekilleri ile yerleşme arasındaki ilişkiler çoğu zaman azalmaktadır. Fakat dağlık, eğimin fazla olduğu yerlerde ise yerleşmenin coğrafi mevki ile, yerşekilleri arasında sıkı bir ilişki vardır.

Daha öncede belirtildiği gibi tez konusu olarak seçilen Alaplı ve yöresinde arazi engebeli ve dağlıktır.

Dolayısıyla yerleşim sahası olarak seçilebilecek arazi oldukça sınırlıdır.

Bugünkü şehir merkezini bulunduğu yer ise, çevresine göre topografik özellikler bakımından yerleşme sahası için pozitiftir. Çünkü eğim yerleşme için oldukça iyidir.

Topografik şartların yanında, Alaplı Irmağı'nın, tarımsal faaliyetlerin yapılmasına imkan vermesi ayrıca yerleşmenin su ihtiyacını karşılaması da önemli bir faktördür.

Alaplı'nın sahilde yer alması, karayolunun gelişmediği dönemlerde de bir ulaşım kolaylığı sağlamıştır. Ayrıca burada mavna-kalyon tipi deniz ulaşım araçlarının yapımına imkan vermiştir.

Son dönemlerde ise Alaplı'nın gelişmesinde önemli rol oynayan bir diğer sebepte 10 nolu Devlet Karayolunun

şehirden geçmesidir. Bu yolun en önemli özelliđi Zonguldak, Eređli gibi gelişmiş şehirsel merkezleri E-5 karayoluna bağlamasıdır.

Bu özelliklerden dolayı Alaplı bu sahada kurulmuş ve gelişme imkânı bulmuştur.



ŞEHİR PLANI VE ŞEHRİN GELİŞME YÖNLERİ

Şehrin imar planı incelendiğinde şehrin İstanbul-Ereğli karayolunun doğusunda Kuzey-Güney yönü doğrultusunda ve Orman sınırını takip ederek Tepeköy mahallesine doğru gelişmekte olduğu görülür.

Alaplı Irmağı'nın batısında ise (Karşıyaka mahallesi) yerleşmenin İstanbul yolu boyunca geliştiği görülmektedir.

Kentin bu şekilde gelişmesinin en önemli nedeni topografik özelliklerdir. Yüksekliğin az fakat eğimin yer yer yerleşme için fazla olması yerleşmenin bu şekilde bir gelişme göstermesine neden olmuştur.

Eğimin olumsuz etkileri yanında jeolojik yapıda önemli rol oynamaktadır. Sahil kesimi ve Alaplı Çayı boyunca alüvyon yapılı bir saha olması, üst kısımlarda ise morn tabakasının bozulmuş olması şehirde yerleşmeyi olumsuz yönde etkilemektedir.

Bu özelliklerinden dolayı imar planlarında da belirtildiği üzere yapılarda en fazla 5 hata müşahade edilmiştir. 5 kattan fazla yapıya şehirde hemen hemen rastlanmamaktadır.

Şehir için ilk imar planı 1970 yılında hazırlanmıştır. Bu ilk plan 140 hektarlık bir alanı kapsamaktadır. İlk planda karşıyaka mahallesinin az bir kısmını alan plan doğuda merkez mahallesinin siteler kısmını kapsamakta idi.

Gelişmenin gerçek hızı 1970'deki nüfusa göre düşünülmüş ve bu nedenle plan oldukça sınırlı tutulmuştur.

Mevcut plan ise, İller Bankası tarafından 1982 yılında saptırılmıştır. Bu planın kapsadığı alan ise 259 hektara yükseltilmiştir. Planda en fazla gelişme Karşıyaka mahallesinde olmuştur. İlk planda 10 hektarlık bir alan mevcutken 2. planda 66 hektara yükselmiştir. Doğuda ise Tepeköy mahallesine kadar olan kısım plana dahil edilmiştir. Plan güneyde ise küçük sanayi sitesi ile sınırlandırılmıştır.

Şehir planı incelendiğinde göze çarpan bir özellikte cadde ve sokakların durumudur. Şehirde ana aks Akçakoca-Ereğli yolu oluşturmaktadır. Bu ana yolun yanısıra şehiriçi ulaşım sistemi, hükümet, çayboyu, kabristan ve aydınlık caddeleri ile geliştirilmiştir.

Günümüz şehirlerinden değişen sosyal-kültürel faktörler çıkmaz sokakların azalmasına veya şehirde hiç rastlanmamasına sebep olmaktadır.

Alaplı gibi özellikle 20.yy.lın 2. yarısından sonra gelişen veya kurulan şehirlerde bu tür farklı toplumların bulunmaması bu tür bir savunma sisteminde gerek duyulmamasına neden olmaktadır.

Hazırlanan 3. plan ise 1984 tarihli ilave imar planıdır. Tepeköy mahallesinde 87.5 hektarlık bir alanı kapsamaktadır. İlave imar planının hemen hemen tamamı toplu konut alanı olarak düzenlenmiş ve bu alan Lavvarı İşçileri Yapı Kooperatifi adına belediye tarafından istimlak edilmiştir. Bu toplu konut alanında 9000-13000 arasında bir nüfusun yerleşmesi beklenmektedir. Ancak toporofyanın bu alanda son derece hareketli oluşu nedeniyle konut kullanımına açılacak olan oldukça sınırlıdır. Kanut alanlarının sınırlı oluşu ise nüfus büyüklüğünü etkileyecek bir faktördür.

Bu özellikler dikkate alındığında şehrin gelişebileceği alanlar Tepeköy ve Karşıyaka mahalleleridir. Özellikle Karşıyaka mahallesi kendisine oldukça yakın olan Kılçak köyüne kadar gelişebilecek özelliklere sahiptir.

Merkez mahallesinin Hükümet caddesi, Al caddesi, İskele Caddesi gibi ticari faaliyetlerin yoğun olduğu kısımlarında ise bugün için hakim olan 1-2 katlı binaların yerini çok katlı ve genel olarak "işhanı" özelliğine sahip binalar almaktadır. Bu ise birim alandan daha fazla faydalanmayı sağlamaktadır. Dolayısıyla bu kesimde düşey bir gelişme sağlanmaktadır.

Merkez mahallesini siteler kısmının doğusundan orman sınırı geçtiği için bundan sonra herhangi bir gelişme beklenmemektedir.

Görüldüğü üzere şehrin bundan sonraki gelişme alanları Karşıyaka ve Tepeköy mahallesidir. Fakat Karşıyaka mahallesindeki şehrsel gelişme kırsal alanın ortadan kaldırılması anlamına gelecektir.

Fakat Prof.Dr.Necdet Tunçdilek Türkiye'de yerleşmenin Evrimi adlı kitabında özetle Kır'ın şehri yarattığını, aralarında bir dengenin olduğunu birbirlerini tamamlamaktadır demektedir. Ve yine özetle şehirlerin gelişmesi ile ilgili şu görüşlere yer vermektedir. "Kentlerin plansız olarak sanayi tesisleri ile doldurulduğunu buna dayanarak kırlardan çok sayıda ailelerin kentlerin etrafına gelip yerleşmeleri buna ilaveten kentlerin giderek çevrelerine doğru genişlemekte devam etmeleri adeta kentin kendisini yaratan kırı yutmakta olduğunu belirtmektedir.

Bu plansız kentleşmeler sürdüğü sürece tarihi ve coğrafi dengenin bozulacağı ve kente kuvvet veren kır potansiyelinin ortadan kaldırılacağı şüphesizdir. Bu durum ise yine Prof.Necdet Tunçdilek'in sözü edilen kitapta belirtildiği gibi insanların biyosferde oksijeni tükenmiş yaratıklar gibi kendi sonlarını kendileri hazırlamış olacaklardır.

Bu nedenledirki şu an için Alaplı yöresinde var olan Kır-Şehir dengesinin bozulmaması için bundan sonraki planlamalarda bu özellikler dikkate alınmalıdır. Aksi halde çözümlenmesi zor olan problemler ileride görülebilir.



ŞEHİRDE KONUT TİPLERİ VE ÖZELLİKLERİ

Alaplı'da yerleşmenin tarihsel gelişimi ele alındığında önce merkez mahallesinin konak bölümünde daha sonra ise hükümet caddesinde bir gelişmenin varlığından söz edebiliriz. Konut alanlarındaki gelişmenin son etapını ise yine Merkez mahallesi içinde yer alan siteler ile Karşıyaka mahallesi gösterilebilir.

Bilindiği gibi konut yapım faaliyetleri ve tekniği; coğrafi faktörlere, toplumun sosyo-ekonomik ve kültürel değişmelerine bağlıdır.

Konak semti Alaplı'nın ilk konut örneklerinin bulunduğu geleneksel yapıyı yansıtan bir mahalledir. Burada yapı cinsi olarak ahşap görülmektedir. Geleneksel yapının güzel örnekleri olmasına karşın bakımsız oluşları dolayısıyla bu yapılardan günümüze çok az sayıda bina kalmıştır.

Geleneksel ahşap binalar geniş ailelerin bir arada yaşamasını sağlayacak şekilde 7-8 odalıdır. İç içe bir kaç ev izlenimi veren yapılarda binaların birkaç bölüme ayrıldığı görülmektedir. Bölümleri birbirlerine ince koridorlar bağlamaktadır.

Binalar genellikle 2-3 katlı olup, ilk katlar ahır olarak kullanılır. Yapı düzeni ise ayrık düzendir.

Geleneksel yapı tarzı olan ahşap yerini diğer yapı malzemelerine bırakmıştır. Ahşap dışı malzemenin kullanıldığı ilk alanlar merkez mahallesinin Hükümet caddesi ve çevresidir. Yapılar 2-4 katlıdır. İlk katlar

ticaret fonksiyonunu diğer katlar ise konut fonksiyonunu yerine getirmektedir. Fakat yukarıda da sözü edildiği gibi buradaki binalar yavaş yavaş yıkılmakta ve yerlerini iş merkezleri işhanları olmaktadır. Dolayısıyla buradaki konutlar yerini ticarethanelere bırakmaktadır.

Şehirde konut yapımında son aşamayı ise Blok Düzen Dokusu olarak nitelendirilen siteler oluşturmaktadır. 3 ve 5 katlı Betonarme binalardan oluşan bölüm Alaplı'nın kuzey arazilerinde yerleşilebilecek alanın hemen hemen tamamını kapsamaktadır. Ve yine bu bölüm şehrin büyük bir kısmını içine almaktadır.

Siteler; işçi kooperatiflerinin toplu konut politikası sonucu oluşmuştur. Siteler;

1976-77 Yıllarında 175 Konutluk Erdem Yuva.

1976-77 Yıllarında 444 Konutluk Zonguldak İşçi Yapı Kooperatif Evleri

1979 Yılında 100 Konutluk Zonguldak İşçi Yapı Kooperatif Evleri.

1981-1982 Yılında 819 Konutluk yine Zonguldak İşçi Yapı Kooperatif Evleri.

1989 Yılında 1050 Konutluk Zonguldak Lavvarı İşçi Yapı Kooperatif Evleri olarak toplam 2588 konutu kapsamaktadır. Bu özelliği ilede Alaplı'daki konut miktarının büyük bir kısmı bu alanda toplanmıştır. Konutların yapısal nitelikleri incelendiğinde ise 1950 yılından önce konutların %20'si ahşap, %60'ı Kağır, %20'si Yığma binadır. 1972'den sonra yapılan binaların %88'i betonarme, %22'si Yığma'dır. Görüldüğü gibi yıllar içinde konutların yapısal niteliklerinde büyük değişiklikler olmuştur.

Konutların yapısal niteliği Tabloda görülmektedir.

NİTELİK YAPILIŞ YILI	Ahşap %	Kağır %	Kerpiç %	Betonarme %	Yığma %	Diğer %
1950 öncesi	20	60	-	-	20	-
1950-1959	-	25	-	-	75	-
1960-1969	-	-	-	25	75	-
1970-1974	-	-	-	16.3	83.4	-
1975-1979	-	-	-	88	22	-
1980-1985	-	-	-	100	-	-
1985 sonrası	-	-	-	100	-	-

Konutların Yapısal Niteliği ve Yapıldığı Yıl

MÜLKİYET DURUMU

Şehirde mülkiyet durumu incelendiğinde Alaplı genelinde konutların %56'sını ev sahipleri tarafından, %40.7'sinin kiracılar tarafından, %3.3'ünde lojman olarak kullanıldığı görülmektedir.

Müstakil konutların fazla olduğu Karşıyaka Mahallesiinde konutların %85'i ev sahipleri tarafından %15'i ise kiracılar tarafından kullanılmaktadır.

Kira oranlarının yüksek olduğu merkez mahallesinde ise ev sahiplerinin oranı %51'lere düşmekte kiracıların oranı ise %47'lere çıkmaktadır.

Tepeköy mahalleside Karşıyaka mahallesi ile benzer özellikler göstermektedir. Mülkiyet durumu Tabloda gösterilmiştir.

Mahalleler	Ev Sahibi %	Kiracı %	Lojman %
Merkez	51	40.7	8.3
Karşıyaka	85	15	-
Tepeköy	80	20	-
ALAPLI	56	40.7	3.3

Mülkiyet Durumu

Şehirde konutların mülkiyetleri ve yapıları ile ilgili bir özelliğide gecekondur şeklindeki yapılara ve Hisseli Arazilerde yapılmış konutlara rastlanmasındır. Bunun sebebi ise İmar Planında Gecekondur önleme bölgelerine yer verilerek, toplu konutların teşvik edilmesidir. Bu ise şehrin planlı bir gelişme izlemesine sebep olmaktadır.

Şehirdeki konutların oda, su, elektrik, kanalizasyon gibi özellikleri ise şu şekildedir:

Alaplı genelinde tek odalı konut yoktur. 2 odalı konutların oranı %8, 3 odalı %48.7, 4 odalıların %42 5 odalıların %0.7, 6 odalıların %6.

Konutların konforunu etkileyen WC, Banyo-Mutfak, Su, Elektrik, Kanalizasyon gibi özellikleri incelediğinde şehirde konutların %93 bu özelliklere sahiptir. Sadece %7'lik bir kısmı kanalizasyon sistemine sahip değildir. Yine konutların %56'sında telefon mevcuttur. Konutların niteliği ile ilgili Tablo.

Mahalle	Ortalama Oda Sayısı	Mutfak %	Banyo %	W.C. %	Su %	Elektrik %
Merkez	3.4	100	100	100	100	100
Karşıyaka	3.2	100	100	100	100	100
Tepeköy	3.7	100	100	100	100	100

Konutların Niteliği

Görüldüğü gibi şehirdeki konutların konfor durumu oldukça iyidir. Şehirdeki ortalama hane büyüklüğünün 4,5 ortalama yapı alanınının 90 m² olduğu düşünülürse kişi başına 19.4 m² bir konut alanı düşmektedir. Bütün bu değerler dikkate alınırsa (özellikle büyük şehirlerdeki özelliklerde düşünülürse) iyi bir kentsel yapının oluşmakta olduğu görülür.

Şehirdeki konutların bu olumlu özellikleri yanında bir takım olumsuzluklarda mevcuttur. Özellikle son yapılan sitelerin 1050 evler olarak bilinen bölümünde sosyal tesisler mevcut değildir. Yine aynı bölümde alt yapının henüz tam olarak bitirilmemiş olması özellikle yolların stabilize halde olması belli başlı olumsuzluklardandır.

ŞEHİRİN FONKSİYONLARI VE ŞEHİR İÇİ FONKSİYON SAHALARININ DAĞILIŞI

Küçük şehirselleşmelerde genel olarak iki fonksiyon sahası göze çarpar. Bunlardan biri çarşı olarak nitelendirilen iş-ticaret sahası, ikincisi de ikametgah sahası.

Fakat şehirde nüfus yerleşme alanı ve iktisadi faaliyetler geliştiği oranda idari, ticari, sanayi sosyal-kültürel gibi fonksiyon sahalarında yerleşme merkezi içinde görülmeye başlar.

Böylece fonksiyon sahaları ile birlikte şehir de ileri yönde gelişerek şehirselleşme mekan-ı ortaya çıkarır.

Şehirlerin en önemli özelliği tarımsal faaliyetlerin dışındaki tüm faaliyetlerin toplanma yeri olmasıdır. Fakat bir yerleşme ne kadar şehirleşirse şehirleşsin çevresindeki tarımsal faaliyetler tamamen yok olmaz.

Alaplı'da da faal nüfusun özellikleri bahsinde de belirtildiği üzere nüfusun %2'si tarımsal faaliyetlerle uğraşmaktadır. Fakat diğer fonksiyonların da hızla gelişmekte olması şehrin hızla kabuk değiştirdiğinin kanıtıdır. Özellikle şehrin ilçe olarak kabul edilmesiyle fonksiyon sahalarının gelişmesi daha da hızlanmıştır. Buna göre günümüzde Alaplı şehir içi fonksiyon sahalarının dağılışı ve fonksiyon özellikleri şöyledir.

RESMÎ-İDARİ FONKSİYON

Şehrin yeni bir ilçe olması resmi ve idari fonksiyonların yen yeni gelişmesine sebep olmaktadır. Fakat kaymakamlığa bağlı olmayan diğer idari fonksiyonlar daha önceleri de mevcuttu. Kaymakamlık teşkilatının yeni olması nedeniyle

henüz bir hükümet konağı kurulmamıştır. Fakat bina olarak en büyük resmi-idari bina Belediye'ye ait olan binadır. Ve bugün için yetersizde olsa hem belediye teşkilatını hem de Kaymakamlığa bağlı olan kurumları içinde barındırmaktadır.

Şehir içindeki konum itibariyle Belediye binası ve diğer resmi-idari binalar genel olarak Hükümet caddesi, İskele caddesi ve Al caddesinde toplanmıştır. Belediye ve Kaymakamlığa ait birimlerin yanı sıra bu caddeler üzerinde P.T.T. Jandarma Karakolu, Polis Karakolu, Esnaf-Kefalet Kooperitifi ve iki adet Banka şubesi yer almaktadır. Bunların yanı sıra muhasebe, mali müşavirlik büroları gibi hizmet veren kuruluşlarda yer almaktadır.

Sözü edilen resmi-idari fonksiyonlara ait binaların şehir içinde kapladıkları alan 3,56 hektardır. Bu alanın şehir içinden aldığı yüzdelik oran ise %1.22'dir. (Resmi fonksiyona eğitim ve sağlık hizmetleri dahil değildir.)

Şehrin 1987 yılında ilçe olarak kabul edilmesi resmi fonksiyonunu arttırarak şehrin merkeziyet gücünde arttırmıştır. Merkeziyet gücü sayesinde kır-şehir ilişkileri de gelişmiştir.

İlçeye İdari Yönden Bağlı Olan Köyler

Yukarı Doğancılar	Çamlıbel	Kasımlı
Alaplı Bölücek	Çafak	Kılçak
Alaplı Kocaali	Çatköy	Küçükkaymaz
Alaplı Ortaca	Çengelli	Küçük Tekke
Alaplı Ömerli	Çiçekli	Kürkükler
Alioğlu	Durhanlı	Musabeyli
Aşağıdağ	Gökhasan	Okçular
Aşağı Doğancılar	Hacıhasan	Sabırlı
Aşağı Tekke	Hasanlı	Yedigelli
Bektaşlı	Hüseyinli	Gümeli
Belen	İsafakılı	Aydinyayla
Büyük Tekke	Kabalar	Geredeli
	Kıran	Osmanlı

Yukarıda sözü edilen resmi kuruluşların yanında Orman Bölge şefliği iki adet sağlık ocağı, 3 lise, 2 ilkokulda şehrin diğer resmi kuruluşlarını meydana getirmektedir. Bu resmi binalardan Orman Bölge Şefliği, Alaplı-Ereğli Karayolunun batısında sahilde yer alırken diğer kuruluşlar ise sitelerde yer almaktadır.

TİCARET FONKSİYONU

Alaplı'da iş ve temel sahası aynı zamanda şehrin merkezini (çarşısını) oluşturmaktadır. Bu saha ise; birbirine paralel uzanan Hükümet caddesi ile Al caddesi ve bu iki caddeyi birbirine bağlayan sokaklar ile Ereğli-Akçakoca yolu ile yine bu caddeler arasında kalan Dere sokak, İskele caddesi, Fırıncılar sokak ve Gümrük sokak'ın bulunduğu yer ile Hükümet caddesiyle Al caddesini dik olarak kesen Kabristan caddesini içine almaktadır.

Şehirdeki halk bu kesimi çarşı olarak nitelendirmektedir.

Yukarıda sözü edilen cadde ve sokakların dışında ticari aktiviteye sahip bir sahada çayboyundaki belediye dükkanları ve açık pazar sahasıdır.

Bu sahadaki binaların çoğu sadece ticarete ayrılmıştır. Fakat bir katı ticarete diğer katları ikamete ayrılan binalarda mevcuttur. Özellikle Hükümet, İskete Gümrük ve Fırıncılar sokağındaki binaların alanları oldukça dardır. Bunun için bunlardan bazıları yıkılarak ikisi üçü birleştirilip işhanı özelliği taşıyan binalar yapılmaktadır. Bu işhanlarına en güzel örnek Rampalı Çarşı adı verilen binadır.

Sözü edilen ticari saha içindeki dükkanlar genel olarak perakende ticaret yapmaktadır. Fakat özellikle Hükümet caddesinde kırsal alanın bakkaliye ihtiyaçlarını karşılayan toptancılarda mevcuttur.

Bu saha içinde dükkanlarda günlük ihtiyaçları karşılayacak maddeler, manifatura, giyim, tuhafiyeye, foto stüdyosu, dayanıklı tüketim malları satan mağazalar, lokantalar ve kuyumcular yer almaktadır.

Ticaret sahası içinde mesleklere göre bir gruplaşma fazla görülmemektedir. Sadece kasaplar, balıkhaneler ve kuyumcular saha içinde belli alanlara gruplaşmışlardır.

Kasaplar pazaryerinde, balıkçılar çayboyunda, kuyumcular ise Hükümet caddesinin İskele, Gümrük sokağı ile birleştiği kesiminde gruplaşmıştır.

Lokantalar ise saha içinde dağılmıştır. Eczaneler genel olarak Hükümet caddesi boyunca yer alırken bunların dışındaki ticarethaneler gelişigüzel olarak dağıtılmışlardır.

Kasabaların karakteristiği olan farklı malların bir arada satıldığı dükkanlara rastlanmamaktadır. Dükkanlarda tektip mal satılmaktadır.

Yukarıda da sözü edildiği gibi yıkma faaliyetleri sonucu elde edilen sahalara çok katlı işhanları yapılmakta ve tamamen yazıhaneye ticarete veya büro çalışmalarına ayrılmaktadır. Bu tür bir yapılaşma minyatür şekilde de olsa CBD'nin oluşmakta olduğunu göstermektedir.

Şehirde CBD aşamasına gelinceye kadar diğer Türk şehirlerinde görülen diğer aşamalarda rastlanmaktadır. İlk çarşı bugün kapalı pazar yeri olarak kullanılan yer ve Hükümet Caddesi boyunca kurulmuştur. 1884 yılında tamamiyle yanan Alaplı nahiyesi çarşısı padişah'ın yardımıyla kagir olarak 55 dükkanı 2 han, 5 fırın, bir camii ve bir okulu kapsayacak şekilde yeniden yapılmıştır. (1)

(1)1918 (1334) Müstakil Bolu Sancağı Salname-i Besmiyyesi Ereğli Kazası.

İkinci aşama ise, ticaret ile ikametgahın aynı sahada yer almasıdır. Bunun en belirgin örnekleri Hükümet caddesinde bugünde görülmektedir. Fakat bu tür yapı şekillerinin yerini, yukarıda da birkaç kez belirtildiği gibi işhanları, iş merkezleri almakta dolayısıyla üçüncü aşama başlamış ve küçük çapta da olsa CBD oluşumu görülmektedir. Fakat buradaki CBD oluşumu kesinlikle büyük şehirlerde görüldüğü gibi çok belirgin bir şekilde değildir.

Yukarıdaki ticaret sahalarının yanısıra Çarşamba günleri kurulan pazar vardır.

Pazar yeride yer olarak yukarıda sözü edilen ticaret sahasının yanında yer almaktadır. Fakat pazar; kurulduğu gün Alaplı'da her türlü ticari faaliyet arttırmakta, canlandırmaktadır. Kırsal alandan şehre büyük bir nüfus akışı olmaktadır. Pazar'da kırsal alanın tüketim fazlası ürünleri pazarlandığı, gibi kırsal alanın ihtiyaç duyduğu maddeler de yine bu pazardan ve diğer işyerlerinden dükkanlardan karşılanmaktadır.

Ticari faaliyetlerde kullanılan binalar açılış sayılarında 1970 yılından sonra büyük artış kaydedilmiştir. Bu durum şehrin hızlı gelişimi ve artan ihtiyaçlara bağlı olarak ortaya çıkmıştır.

Ticari faaliyetlerde kullanılan dükkanların açılışları ile ilgili bilgiler 1976 yılından itibaren 1989'a kadar olan gelişimleri aşağıda gösterilmiştir. (Alaplı Esnaf Kefalet Kooperatifi Kayıtları 1976'da tutulmaya başlamıştır.)

GÜNLÜK İHTİYAÇLAR	1976-1989	OLAĞANÜSTÜ İHTİYAÇLAR	1976-1989
Bakkal-Market	18-50	Terzi	16-5
Kahvehane	5-25	Zahireci	1-8
Kuruyemiş	--5	Fotografçı	--4
Kasap	2-12	Elektrikçi	--11
Manav	1-7	Kırtasiye	--8
Tekel Bayii	5-20	Radio TV Tamir	1-7
Fırın	2-8	Manifatura	--8
Pastane	--6	Matbaa	--x
Börekçi	--5	Benzinci	2-2
Lokanta	4-22	Mobilyacı	--9
Şekerci	--2	Kuyumcu	--5
Köfteci	--4	Yorgancı	--3
		Toptancı	--2

GEREĞİNDE İHTİYAÇLAR	1976-1989	DİĞER TİCARETHANELER	1976-1989
Tuzcu	--1	Depo ardiye	---
Berber	2-6	Dişçi	--5
Kundura Tamir	3-9	Yazıhane	1-4
Camcı	--2	Otel	1-3
Eczane	1-5		
Saat Tamir	1-5		
Kuru Temizleme	--2		

Şehrin ticari hayatında fındıkta önemli bir yere sahiptir. Yörede toplanan fındık genel olarak Alaplı içindeki Tüccar ve Fiskobirlik tarafından satın alınmaktadır. Dolayısıyla şehir içinde yaklaşık 5000-6000 ton fındık pazarlanmaktadır. Bunun da ekonomik değeri (1989 fiatlarıyla) 10-12 milyar T.L.'dir. Şehir içinde sadece fındık alım-satımı yapan ticarethaneler bulunmakla beraber yıl içinde çeşitli alanlarda hizmet veren ticarethaneler fındık hasatı sırasında ek bir iş olarak fındık ticareti ile de uğraşmaktadır. Bu özelliklerden dolayı Alaplı Ekonomisinde fındık hasatından sonra büyük bir canlanma görülmektedir.

Fındık satımı sayesinde halk ekonomik yönden oldukça yüksek iyi bir gelir temin eder.

SANAYİ FONKSİYONU

Alaplı'da yer alan tek sanayi gemi yapımcılığıdır. Fakat mevcut tersane sürekli çalışacak bir kuruluş değildir. Bu nedenle Alaplı'da sanayi yoktur denilebilir. Faal nüfusun büyük bir kesiminin sanayide çalışıyor olması fakat şehirde sanayinin olmaması bir tezat olarak görülebilir. Bunun sebebi sanayi merkezi olarak Ereğli'nin gelişmesi ve burada çalışanların bir kısmının Alaplı'yı ikametgah sahası olarak seçmesi, böyle bir durumun meydana gelmesine sebep olmuştur.

Şehirde sanayinin olmamasına karşılık küçük sanayi küçük sanatlar önemli yer kaplamaktadır. Ve sözü edilen sanayi de Ereğli-Akçakoca yolu üzerinde gelişmiştir. Bu yolda yük ve yolcu taşımacılığı yoğun olarak yapılmaktadır. Bu nedenle gelişen sanayide bu alana hizmet edecek şekilde gelişmiştir.

Küçük sanayideki işyerlerinin sayısı 86'dır. (1989 yılına göre) Bunların büyük çoğunluğu oto tamir, oto boya, oto elektrik gibi alt sanayi dalları oluşturmaktadır.

Bunun yanında orman ürünlerine dayalı küçük sanayi de oldukça gelişmiştir.

Küçük sanayi dallarındaki işyerleri tabloda görülmektedir.

Küçük sanayi dallarında açılış yılları incelenecek olursa ticaret alanında olduğu gibi 1970'li yıllardan sonra büyük artışlar olmuştur. Bu artışında en önemli sebebi nüfus artışıdır.

Şehirdeki küçük sanayi de çalışanların büyük çoğunluğunu kırsal alandan gelenler oluşturmaktadır.

Küçük sanayide hizmet veren kuruluşlar şehrin çeşitli yerlerine dağılmış durumdadır. (Özellikle Akçakoca-Ereğli yolu üzeri, Tepeköy ve Karşıyaka mahallelerine) 1989 yılının son aylarında bitirilen küçük sanayi sitesindeki dükkanlar 1990 yılı başlarından itibaren hizmete açılmaya başlanmaktadır. 100 işyerini kapsayan sanayi sitesi şehirde oldukça dağınık olan Küçük sanayi'yi büyük ölçüde bir araya toplayabilecektir. Site sayesinde sağlıklı bir iş ortamı doğacağından küçük sanayinin gelişme göstereceği düşünülmektedir. Özellikle orman ürünlerine dayalı olarak çalışan, mobilya, marangoz ve doğrama atölyeleri daha fazla gelişme imkanı bulacaktır.

Yörede fındık dışında daha başka tarımsal ürünler yetişmediğinden hammaddesi tarıma dayalı bir sanayide gelişmemiştir. Şehirde sadece, yörede toplanan fındığın bir kısmını işleyen Fisko Birliğe ait bir işletme yer almaktadır.

Küçük Sanayi Dallarındaki İşyerleri

	Küçük Sanayi Dalındaki %'si
Oto Tamir-Kaporta	25.6
Oto Makas	3.5
Oto Döşeme	2.3
Oto Boya	4.7
Oto Elektrik	4.7
lastik Tamiri	2.3
Akü Tamiri	2.3
Demirci	9.3
Kaynakçı	1.1
Hızır Atelyesi	3.5
Un Değirmeni	1.1
Mobilya İmalatı	5.8
Mobilya Tamiri	1.1
Marangoz	16.3
Kalaycı	1.1
Doğramacı	4.7
Mermer Atelyesi	1.1
Keresteci	4.7
Tornacı	1.1
Makina Konstrüksiyon Ve İmalatı	1.1
Sap İmalatı	1.1
Matbaa	1.1

EĞİTİM-KÜLTÜR FONKSİYONU

Şehirde iki ilkokul, biri Lise bünyesinde bir normal Ortaokul birde Kız Meslek Lisesi bünyesinde bir Kız Sanat Ortaokulu olmak üzere iki ortaokul, bir normal lise, bir Kız Meslek Lisesi, bir tanede Endüstri Meslek Lisesi olmak üzere 3 lise vardır. Bunların başında eğitim hizmeti veren bir Kur-an Kursu, bir Anaokulu mevcuttur. Ayrıca ilerde küçük sanayi sitesinde bir Çıraklık Eğitim merkezinin kurulması düşünülmektedir.

Şu anda Atalay İlkokulu binasında bulunan Meslek Yüksek Okulu kendi binası tamamlandığında Tepeköy'e taşınacaktır. İlçede bir meslek yüksek okulunun bulunması ilçenin eğitim fonksiyonunu biraz daha arttırmaktadır.

Okulların hepsi Merkez mahallesi sınırları içinde yer almaktadır.

Şehirde ilkokullaşma oranı %100'dür. Ortaokullaşma oranı ise %90'dır.

Mahallelere göre ilkokullaşma oranı tüm mahallelerde aynı olurken ortaokullaşma oranı merkez mahallesinde daha yüksektir.

Alaplı'nın merkezîyet gücüne sahip olması nedeniyle kırsal alana özellikle orta öğretim kurumları bazında hizmet vermektedir.

1989 yılına kadar yeterli olan eğitim kurumlarının bundan sonra yetersiz olacağı şimdiden bellidir. Özellikle 1989 yılında ikametgaha açılan 1050 evler şehrin nüfusunu önemli ölçüde arttırmıştır. Dolayısıyla artan nüfus içinde okul çağındaki nüfus azımsanmayacak durumdadır.

Şehir, kültür fonksiyonuna ek olarak hizmet verecek sosyal tesisler yönünden yetersizdir. Sinema, çay bahçesi, v.b. kuruluşlar yoktur. Sadece bu alanda hizmet veren ve yetersiz olan belediye önünde ve siteler kesiminde yer alan iki park mevcuttur. Yazın hizmet veren Belediye plaj ve gazinosu ise şehir merkezine oldukça uzaktır.

Eğitimi destekleyici fonksiyonu alan kütüphaneler şehirde yetersizdir. Yer olarak Kütüphane var gibi görülmesine rağmen yetersiz olduğu için istenilen hizmeti verememektedir. Bu nedenle de özellikle ortaöğretim kurumları kendi bünyelerindeki okul kütüphanelerini geliştirme yolunu seçmektedirler.

Genç nüfusun fazla olduğu, Meslek Yüksek Okulu sayesinde ilçe dışından da genç nüfus çekecek olan ilçede spor sahaları da alan bakımından yetersizdir. Bir açık biri de kapalı spor alanı bulunmaktadır.

Görüldüğü gibi şehirde özellikle kültür fonksiyonunu yerine getirecek sosyal-kültürel tesislere ihtiyaç vardır.

SAĞLIK FONKSİYONU

İlçede sağlık hizmeti veren sadece iki adet sağlık ocağı vardır. Bu kurumlarda 4 doktor, 1 eczacı, 5 hemşire, 3 ebe, 1 sağlık memuru görev yapmaktadır. Bunların yanı sıra serbest olarak çalışan 2 doktor, 5 dişçi, 5 eczacı vardır.

Şehrin artan nüfusu ve çevresindeki kırsal alanlar gözönüne alınırsa sağlık fonksiyonunun ne derece yetersiz olduğu görülür.

Bu nedenle artan nüfusun ihtiyaçlarını karşılayacak bir hastanenin yokluğu günden güne daha fazla hissedilmektedir.

TARIM FONKSİYONU

Alaplı'nın toplam alanı yaklaşık 13081 hektar olup bu alanın 8000 hektarı fındıklıdır. 30 hektar bağ bulunmaktadır. 1970 yılında yapılan bir araştırma sonucu 28 hektarlık bir alanda zeytincilik geliştirilmeye çalışılmıştır. Fakat 1985 yılındaki ağır kış şartları sonucu bu zeytin ağaçları büyük hasar görmüştür. Bunların yanısıra 20 hektarlık bir alanda da bahçe sebzeciliği yapılmaktadır.

Görüldüğü gibi tarımsal faaliyetler içinde en fazla olan fındık ziraatine ayrılmıştır. Buna bağlı olarak tarımsal ürünler içinde fındık başta gelmektedir. Çevre köylerde üretilen fındığın satımında Alaplı'da yapıldığı düşünülürse fındığın Alaplı ekonomisinde önemli bir yer kapladığı görülür. Fındığın tarımsal ürünlerin başında gelmesinin sebebi hiç kuşkusuz coğrafi faktörlerdir. İklimin özelliği ve yerşekillerinin engebeli olması fındığa ayrılan tarımsal alanı arttırmıştır.

Yerşekillerinin elverişli olduğu yerlerde ise (özellikle Alaplı ırmağı boyundaki vadi tabanında) bahçe ziraati yapılmaktadır. Mevsimin özelliğine göre yetiştirilen ürünler, Alaplı pazarında veya Ereğli'de kurulan pazarlarda değerlendirilmektedir. Fakat bunların ekonomiye katkısı fındığın yanında önemsizdir.

Tarım fonksiyonu içinde inceleyebileceğimiz bir diğer faaliyet alanı ise hayvancılıktır. Fakat engebenin yer yer fazla olması yem üretimini olumsuz yönde etkilemektedir. Dolayısıyla hayvancılıkta fazla gelişmemiştir. Ancak sınırlı imkanlardaki olsa Tepeköy ve Karşıyaka mahallelerinde

birka aile hayvancılıkla uęrařmaktadır. Bu ailelerin yetiřtirdikleri hayvanlar ise genellikle koyun ve sığırdır. Bunlardan elde edilen st ve st rnleri Alaplı Őehir merkezinde tkutilmektedir.

Ormancılık faaliyetleride Alaplı'da nemli bir yere sahiptir. Fındıkta olduęu gibi evredeki orman sahasından elde edilen orman rnleri kereste, tomruk ve yakacak odun olarak Őehir merkezinde pazarlanmaktadır. Dolayısıyla fındıktan sonra ikinci byk gelir kaynaęını orman rnleri oluřturmaktadır.



ULAŞIM FONKSİYONU

Alaplı'da ulaşım karayolu ile sağlanmaktadır. 10 nolu Devlet Karayolunun Alaplı'dan geçmesi Alaplı'nın gelişmesinde önemli rol oynamaktadır.

Adı geçen Karayolu Zonguldak-İstanbul Karayolunun bir parçasıdır. Başka bir deyişle Zonguldak'ı E-5'e bağlayan yoldur.

Bu yolun Alaplı içinden geçmesi planlamayı da yönlendirmiştir. Ve şehir içi ulaşımında da ana aks/olmuştur. Özellikle Ereğli Demir-Çelik Fabrikasının ürünlerini taşıyan araçların yoğun olarak bu yolu kullanmaları bu cadde üzerinde oto tamir sanayinin gelişmesinde sebep olmuştur.

Kamyonların yoğun olduğu bu yoldaki trafiği İstanbul-Zonguldak yolcu otobüsleri Alaplı-Ereğli arasında çalışan minübüs ve Belediye otobüsleri daha da arttırmaktadır.

Karayolu her ne kadar şehirden geçiyorsada şimdilik şehir içinde önemli bir sorun yaratmamaktadır. Sadece Erdem yuva civarında yayalar için sorun çıkmaktadır. Bunu bir ölçüde azaltmak için bir üst geçit hizmete sunulmuştur.

Şehir karayolu ile önemli merkezlere bağlanmıştır. Özellikle E-5'e olan uzaklığı 52 km.'dir. E-5'e nispeten yakın olması şehre ayrı bir özellik ve ulaşım kolaylığı sağlamaktadır.

Alaplı'nın çeşitli merkezlere olan uzaklığı şöyledir.
Alaplı-Zonguldak 64 km. Alaplı-Ankara 332 km.

Alaplı-Ereğli 12 km. Alaplı-İstanbul 277 km.

Alaplı-Düzce 52 km. Alaplı-İzmit 162 km.

Alaplı-Adapazarı (Dört Yol) 127 km.

Alaplı'da bundan sonra gelişecek olan ikinci ulaşım sistemi demiryolu olabilecektir. 1990 bütçe görüşmelerinde Ereğli-Adapazarı arasında demiryolu yapılması için kaynak ayrıldığına dair beyanatlara rastlanmıştır. Eğer bu proje gerçekleşecek olursa Alaplı demiryolu sayesinde önemli bir konuma kavuşacaktır.



SONUÇ

1927-1989 yılları arasındaki süreci gözönünde bulundurursak 1927-1975 yıllarını kapsayan dönemde Alaplı köy karakteri gösteren bir merkez halinde kalmıştır. Sözkonusu Dönemde; Alaplı çevresindeki kırsal alana hizmet veren onların çeşitli ihtiyaçlarını karşılayan bir özelliğe sahiptir. Alaplı'nın bu tür bir özelliğe sahip olması hiç kuşkusuz coğrafi konumuna bağlıdır. Çevresindeki engebeli saha düşünülürse yerleşmeye uygun bir yerde kurulmuştur. Sahilde yer alması ulaşım kolaylığı sağlamıştır. Coğrafi faktörlerin pozitif olması Alaplı'nın, çevresindeki kırsal alan için bir merkez haline gelmesine sebep olmuştur.

10 Nolu Devlet Karayolu'nun (Zonguldak-İstanbul Yolu) sahiden geçmesi, 1961 yılından itibaren kuruluş hazırlıkları başlayan Ereğli Demir Çelik Fabrikası, Alaplı'nın bir şehirleşme evrimine girmesine sebep olmuştur. Gerek fabrika inşaatında gerekse daha sonraları fabrika'da işçi olarak çalışanların yerleşim yeri olarak Alaplı'yı tercih etmeleri şehre olan göçü hızlandırmıştır. Artan göç olayı ile birlikte şehir alan bakımından, şehrsel fonksiyonlar bakımından hızlı bir değişime uğramıştır. Bu özelliğinden dolayı "Alaplı İmar Planı İzah Raporun"da Alaplı için Ereğli'nin Yatak şehri denilmektedir. Faal nüfusun özellikleri düşünülürse bu yargı doğrudur. Fakat Alaplı'nın diğer fonksiyonları dikkate alındığında şehrin sadece bir yatak şehri olmadığı görülür. Çünkü şehirde idari resmi ticari vb. şehrsel fonksiyonlar da gelişmektedir. Ancak bundan sonra gelişmenin dengelenmesi gerekmektedir. Nüfus hızla artmaktadır. Bu artışa ayak uyduracak şekilde kültür, sağlık, eğitim fonksiyonunu yerine getirecek tesislerin yapımına hız verilmelidir. Aksi halde bu fonksiyonlar Ereğli'nin gölgesinde kalabilir. Ve şehir tamamen bir yatak şehir haline gelebilir.

İlçe de henüz bir gecekondu sorunu yoktur. Bundan sonra da böyle bir sorunla karşılaşmaması için şehrin planlı gelişmesi için gerekli alt yapının şimdiden yapılması gerekir.

Şehirde özellikle yeni hizmete giren 1050 evler kısmında alt yapıda eksiklikler görülmektedir. Tepeköy'de yapımı süren 600 evlerin de henüz kanalizasyon ve su şebekesi yoktur.

Şehirde ikamet edenlerin büyük bir kısmının sanayide çalışanlar oluşturmaktadır. Fakat ilçe merkezinde sanayi tesisi olmadığı için çevreyi kirletici faktörler şu an için (kanalizasyon sistemi hariç) yok sayılabilir.

Şehrin bundan sonraki gelişim alanını Tepeköy ve Karşıyaka mahalleleri oluşturacağından çeşitli alanlarda yapılacak planlamaların bu alanlarda yoğunlaştırılması gerekmektedir.

Sonuç olarak Alaplı şehri hızlı bir değişim içerisinde şehirleşme evrimini sürdürmektedir. Şehrin Ereğli'nin gölgesi altında kalarak tamamen bir yatak şehri halini almaması için şu ana kadar var olmasında etkili olan potansiyellerin değerlendirilmesi gerekmektedir.

BİBLİOGRAFYA

Devlet Meteoroloji İşleri Genel Müdürlüğü Rasat Kayıtları
1972- Ankara.

D.İ.E. 1927-1985 Yılları Nüfus Sayımları

Bolu Vilayet Salnamesi (1334)

GÖNEY S. Şehir Coğrafyası İstanbul (1977)

KELEŞ R. Türkiye'de Şehirleşme Konut ve Gecekondu, İstanbul
(1983)

Zonguldak İl Yıllığı 1973.

Alaplı Esnaf Kefalet Kooperatifi Kayıtları 1976-1989.

ÖZGÜÇ N. Beşeri Coğrafya'da Veri Toplama ve Değerlendirme Yön-
temleri. İstanbul (1979)

TAPANOĞLU A. Nüfus ve Yerleşme İstanbul (1969)

TOLUM B. Şehirçi Arazi Kullanımı, İstanbul (1976)

TUNÇDİLEK N. Türkiye'de Yerleşmenin Evrimi. İstanbul (1986)

TUNÇDİLEK N. Türkiye'nin Kır Potansiyeli ve Sorunları. İs-
tanbul 1978.

TUNÇDİLEK N. Türkiye'de Relief Şekilleri ve Arazi Kullanımı
İstanbul 1985.