

İ.Ü. Deniz Bilimleri ve Coğrafya Enstitüsü

11557

# NİZİP ve SOSYO-EKONOMİK GELİŞME

Yükseköğretim Kurumu  
Dokümantasyon Merkezi

Kâzım YILMAZ

## ÖNSÖZ

Bu Yüksek Lisans tez çalışması Nizip'teki Sosyo-Ekonomik gelişmeyi ortaya koymak, İlçenin sosyal yapısını ve ekonomik gücünü tanıtmak amacını taşımaktadır.

İnceleme konusu olarak Nizip'in seçilmesi bu İlçenin çevresine göre beşeri ve ekonomik coğrafya bakımından değişiklik arz etmesidir. Bilindiği gibi beşeri faaliyetler yer aldıkları tabii çevre ile yakından ilişkilidirler. Çalışmamızda bu düşünceden hareketle, fiziki coğrafya özelliklerinin tanıtılmasına öncelik verdik. Böylece Sosyo-Ekonomik faaliyetlerle fiziki çevre arasındaki ilişkileri ortaya koymaya çalıştık.

Tarihi çok eski çağlara uzanan Nizip'te, Sosyo-Ekonomik faaliyetlerin zaman içindeki gelişimini tam olarak takip etmenin güçlüğü muhakkaktır. Sosyo-Ekonomik gelişmeyle ilgili bilgiler uzun gözleme, araştırmalara, istatistik ve anket verilerinin incelenmesine dayanır. Bu çalışmada resmi ve özel kuruluşlardan, hatta kişilerden alınan bilgilerin coğrafi açıdan ve doğal çevre şartları içinde değerlendirilmesine çalışılmıştır.

Bu tez çalışmasında beni yönlendiren ve tezi yazabilecek seviyeye gelmemde büyük pay sahibi olan ve çalışmalarım sırasında tavsiyelerinden yararlanıp, yapıcı tenkidlerine mazhar olduğum tez hocam Prof. Dr. Selami GÖZENÇ'e teşekkürü bir borç bilirim. Nizip'te yaptığım çalışma ve araştırmalarda bana destek olan ve yardımlarını esirgemeyen Nizip eski Belediye Başkanlarından Sayın Ömer PEKMEZ ile Halk Eğitim Müdürlüğü personeline sonsuz teşekkür ederim.

Kazım YILMAZ

Ekim, 1990

## İÇİNDEKİLER

### GİRİŞ

### I-NİZİP'İN FİZİKİ COĞRAFYA ÖZELLİKLERİ

#### JEOLOJİK YAPI ve JEOMORFOLOJİK ÖZELLİKLERİ

#### İKLİM

Sıcaklık

Yağış

Rüzgârlar

#### TOPRAK ve BİTKİ ÖRTÜSÜ

### II-BEŞERİ FAALİYETLER

#### YERLEŞME TARİHİ

#### NÜFUS

Şehir Nüfusunun Gelişimi

Nüfus Yoğunluğu ve Özellikleri

Nüfus Hareketleri

#### YERLEŞME

Genel Bakış

Günümüzde Şehir Planı ve Şehrin Gelişme Yönleri

Şehirde Konut Tipi ve Özellikleri

### III-İKTİSADİ FAALİYETLER

#### ŞEHİRİN FONKSİYONLARI ve ŞEHİR İÇİ FONKSİYON SAHALARININ DAĞILIŞI

Resmi-İdari Fonksiyon

Eğitim-Kültür ve Sağlık Fonksiyonu

Ticaret

Sanayi

Tarım

Ulaşım

#### SONUÇ

#### BİBLİYOGRAFYA

#### RESİMLER

## GİRİŞ

İnceleme konum "Nizip ve Sosyo-Ekonomik Gelişme"dir.Nizip,Güneydoğu Anadolu Bölgesinin Orta Fırat Bölümünde Gaziantep İline bağlı bir ilçe merkezidir.Doğudan Fırat Nehri sınır olmak üzere Sanlıurfa İline bağlı Birecik İlçesiyle,güneyden Türkiye-Suriye devlet sınırıyla,batıdan Gaziantep il merkezi ve kuzeyden Yavuzeli ilçesiyle çevrelenmiştir.Yüzölçümü 1348 km<sup>2</sup>,deniz seviyesinden yüksekliği 534-463 m.kodları arasındadır.Nizip,doğuyu batıya bağlayan E 24 karayolu kenarında olup,Gaziantep ilinin 45 km. doğusunda, Türkiye-Suriye sınırınının 32 km.kuzeyinde ve Fırat Nehrinin 15 km. batısındadır.Barak Ovasının kuzeyinde kurulmuş olan ilçe,kuzeyden güneye,batıdan doğuya doğru eğimlidir.

İlçe tarihi hakkında çok kesin belgeler olmamakla birlikte Karkamış ve Belkıs harebeleri,tarihinin çok eski çağlara uzandığının gösterir.Nizip tarihinin oluşumunda ve niteliğinde bulunduğu yerin önemi büyüktür.Bu sebeple ilçe,tarih öncesi çağlardan beri insan topluluklarına yerleşme sahası ve geçit yeri olmuştur.Ünlü Türk Seyyahu Evliya Çelebi 1649 yılında Şam'dan Anadolu'ya geçişinde Nizip'e uğramış ve izlenimlerini seyahatnamesine yazmıştır.

Nizip,bulunduğu bölgenin demografik ölçülerine göre yoğun nüfuslu sayılabilecek ilçedir.Nüfusu1950 yılından itibaren hızlı ve sürekli artmıştır.Bu artış,doğal nüfus artışı yanında köylerinden ve özellikle Fırat Nehrinin doğusundan aldığı göçlerle ilgilidir.1950 yılına kadar belli bir ekonomik özelliği olmayan Nizip,bugün tarıma dayalı endüstri kollarında büyük gelişme göstermiştir.İlçede zeytinin önemli bir tarım ürünü olması sabun,prina ve zeytinyağı rafinasyonu gibi endüstrilerin gelişmesine neden olmuştur.Ayrıca ilçe antepfıstığı,kırmızımercimek ve pamuk ürünlerinin üretimi bakımından önemli bir tarım potansiyeline sahip olması yanında,bu tarım ürünlerinin işlendiği,pazarlandığı hatta ihraç edildiği bir ticari yapıya sahiptir.

ADİYAMAN

ARABAN

YAVUZELİ

ŞANLIURFA

FIRAT

N E H R İ

NİZİP

GAZİANTEP

ÖĞÜZELİ

KAHRAMANMARAŞ

KİLİS

S U R İ Y E

ADANA

İSLAHIYE

HATAY

# GAZİANTEP İL HARİTASI



## I-NİZİP'İN FİZİKİ COĞRAFYA ÖZELLİKLERİ

### a-Jeolojik Yapı ve Jeomorfolojik Özellikler

Nizip'in jeoloji ve jeomorfolojisine geçmeden önce coğrafi sınırını çizmekte yarar görüyoruz.1941 yılında toplanan I.Türk Coğrafya Kongresinin tesbitine göre Güneydoğu Anadolu Bölgesi,Mardin Eşiği ve Karacadağ üzerinden geçirilen bir hatla Orta Fırat ve Dicle bölümlerine ayrılmıştır.Orta Fırat bölümü de, Fırat Nehri sınır alınarak Gaziantep ve Şanlıurfa yörelerine ayrılmıştır.Nizip ilçesi,bölgenin Orta Fırat bölümünde ve Gaziantep yöresinin doğusunda yer almaktadır.Aynı kongrede Gaziantep yöresinin sınırlarıda şu şekilde çizilmiştir:Batı sınırı Hatay-Kahramanmaraş grabeninin doğu kenarında geçmektedir.Doğu sınırı hem doğal hem de coğrafi sınır sayılabilecek Fırat Nehridir. Kuzey sınırı Araban Ovası ve güney sınırı ise doğal ve coğrafi bir sınır olmayıp, Türkiye-Suriye devlet sınırırır. Gaziantep yöresi bu çizilen sınırlar dahilinde 6.700 km<sup>2</sup> lik bir alan kaplamaktadır.Yöre lütesien kalkerleri oligo-miosen kalkerler ve marnlı kalkerler ile bazaltlardan ibaret farklı kütlelerden müteşekildir.<sup>(1)</sup> Nizip'in yer aldığı Gaziantep yöresini kısaca tanıttıktan sonra ilçenin jeolojik yapısını ve jeomorfolojik özelliklerini inceleyebiliriz.

Nizip ilçesi kuzeyden güneye ve batıdan doğuya doğru alçalan bir rölyefe sahiptir. İlçeyi daha iyi inceleyebilmek için Nizip Çayının yukarı bölümünü (çığırını) bir doğru olarak alıp,Fırat Nehrine kadar uzatmak gerekir.Çünkü bu doğrunun kuzeyinde ve güneyinde farklı iki yapı ortaya çıkar.

Çizilen doğrunun kuzeyinde yer alan yapı,plato özelliğindedir.Bu plato sahası ise lütesien kalkerleri, oligo-miosen kalkerler ve marnlı kalkerlerden oluşmaktadır.Plato Merzimen Çayı, Nizip Çayı ve kollarının açtıkları derin vadiler tarafından parçalanmıştır.Arazinin kalker olması sebebiyle de vadilerin pek çoğu susuz vadidir (Orul ve Mızar vadileri gibi ).Platoyu meydana getiren sert lütesiyen kalkerleri,oligo-miosen ve marnlı kalker yığıntıları,yüksek yerleri yani dağ ve tepeleri teşkil ederler.Bu sebeple buradaki dağ ve tepelerin üzerleri düzdür.Zergil dağı buna örnektir.Platonun yüksekliğide kuzeyden güneye doğru dalgalı bir şekilde alçalır.

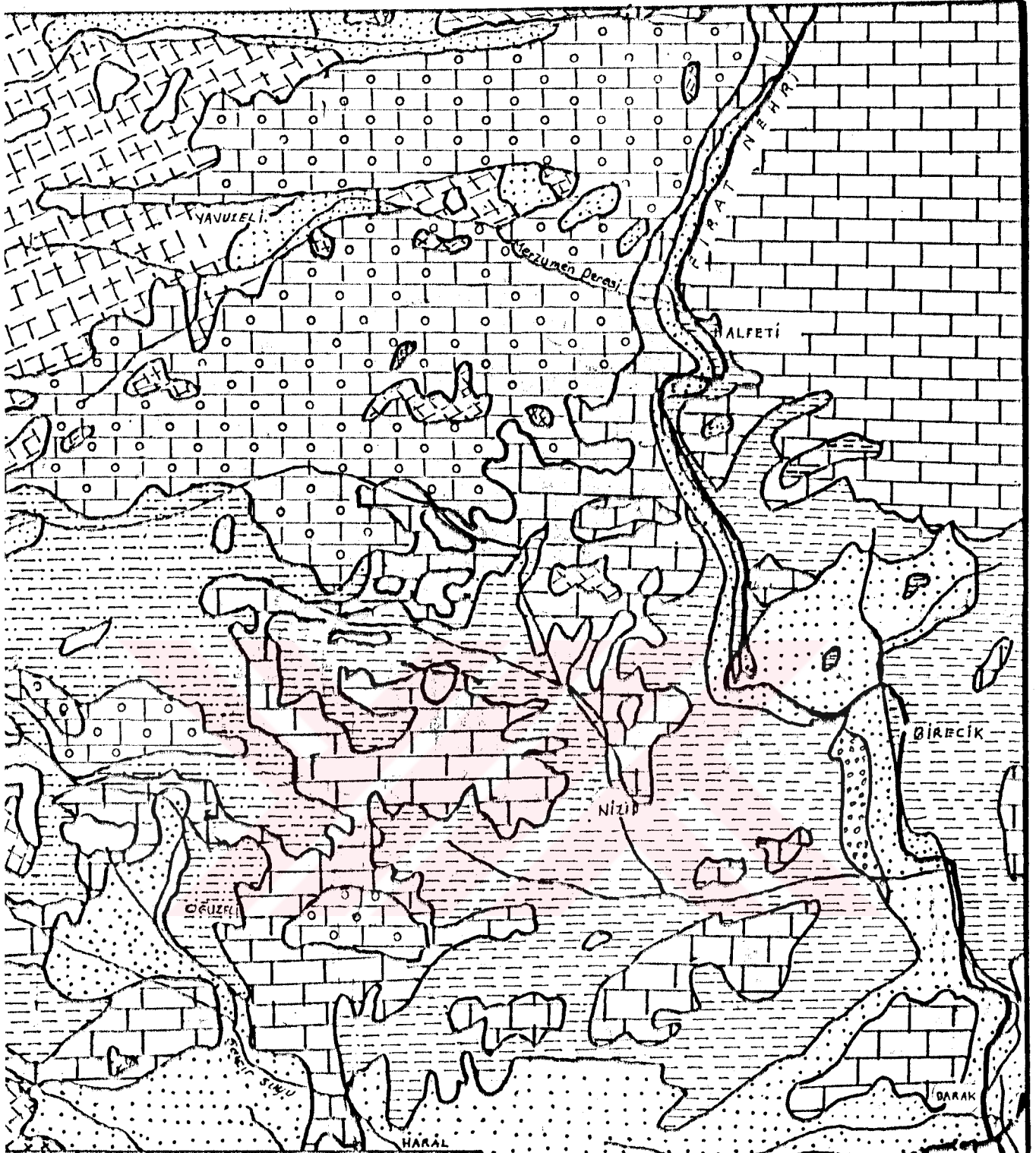
---

1 Kalelioğlu, E."Gaziantep Yöresinin Fiziki Coğrafyası" Coğrafya Araştırmaları Dergisi , Sayı 3-4 S.141.


Nizip Çayının batı-doğu yönünü yukarı bölümünün güneyinde kalan kısım, kuzeye göre daha alçak sahadan oluşmaktadır. Kuzeydeki plato sathından güneye inildikçe vadi tabanları genişler, derinlikleri azalır. Bu durum platonun bitimi ve ovaların başlanğıcının işaretidir. Nihayet Suriye sınırına doğru ovalara ulaşılır. Gerçekten de güneydeki Barak Ovası, ilçenin en alçak sahasıdır. Yükselti bu sahada 500 m. nin altına düşer. Güneydeki Ovaların oluşumunda ve özellikle gelişiminde, arazinin kalker olması sebebiyle kimyasal erezyonun yani karstlaşmanın büyük payı vardır. Nitekim Ovalarda rastladığımız hum tepeleri, karstlaşmanın en güzel delillerindendir. Güneyin jeolojik yapısı içinde Nizip ilçesi civarında, alt eosen marnlarının yaygın olduğu sahalara da rastlanır. Daha güneyde ise, lütesien kalkerleri ve alt eosen marnlarından ibaret şahit ve hun tepeleri ile Suriye sınırı boyunca alivyonlarla örtülü Ovalar görülür. (Harita 1,2)


İlçeyi, Nizip Çayının batı-doğu yönlü yukarı bölümünden bir doğru çizip, kuzey ve güney olarak değerlendirdikten sonra şu sonuç ortaya çıkmaktadır: Gaziantep yöresinin doğusunda yer alan Nizip, Kuzeydeki Güneydoğu Toroslara gibi kıvrımlı saha ile, güneydeki Arabistan Masifi arasında ki geçiş bölgesinde yer alan yerleşim merkezlerinden biridir. Bölgenin bu özelliğinden dolayı İlçe, yukarıda belirtildiği gibi kuzeyden güneye doğru alçalan bir saha yapısına sahiptir.




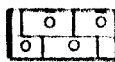


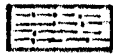
## NİZİP ve YAKIN ÇEVRESİ JEOLOJİ HARİTASI

 Holosen, Yeni aluvyon.

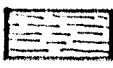
 Pleistosen, Eski aluvyon.

 Bazalt

 Oligo-Miosen Denizel  
(Kalker, Marntı, Kalker.)

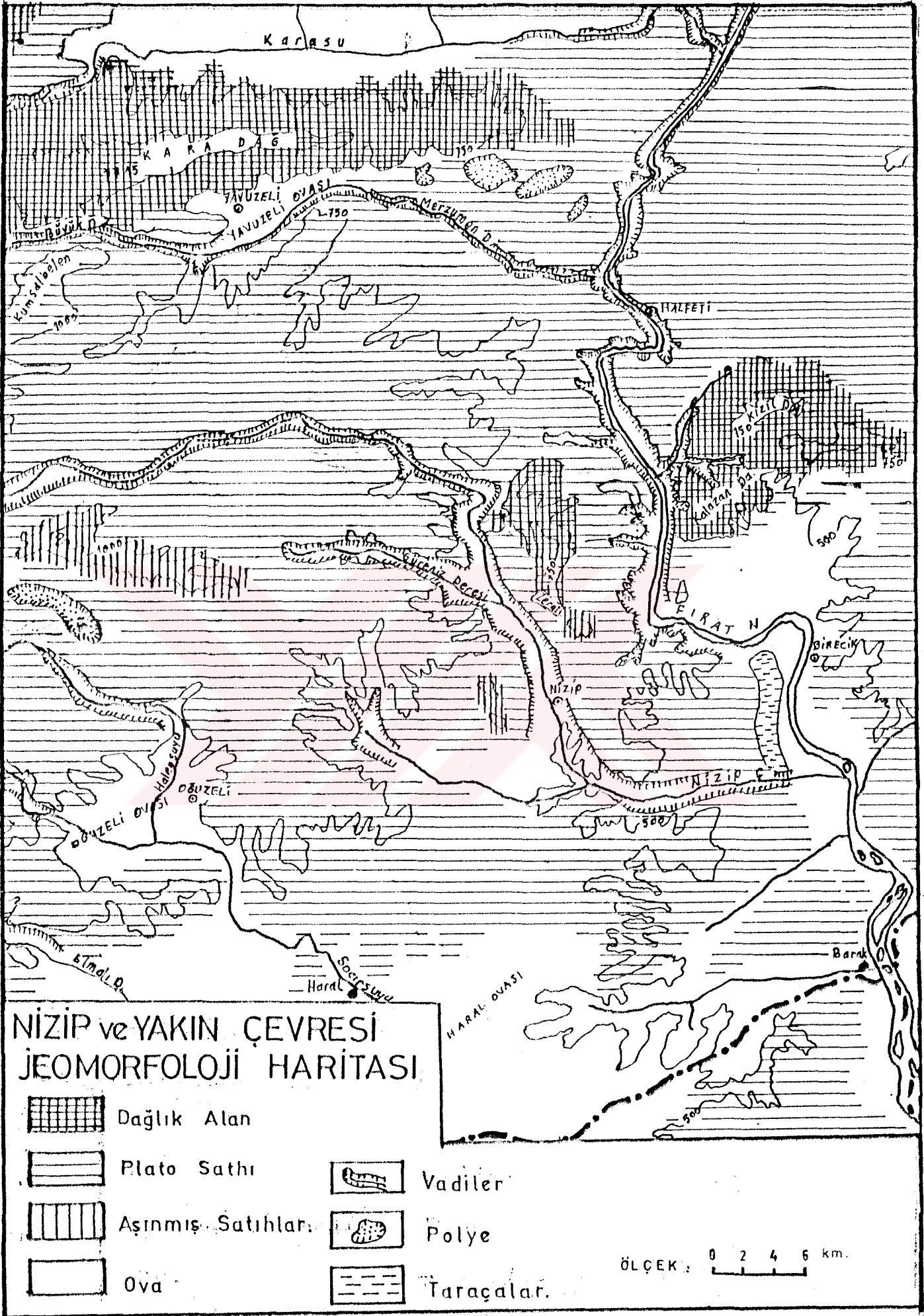
 Üst Eosen (Marn)

 Lütisen (Kalker)

 Alt Eosen Paleosen  
(Marn)

ÖLÇEK : 0 2 4 6 km.

Harita: 1



Harita: 2

## b-İklim Özellikleri

Nizip, Güneydoğu Anadolu bölgesinde yer alması sebebiyle, karasal iklimin etkisindedir. Fakat, ilçenin ikliminde az da olsa Akdeniz iklim özelliklerinin etkisi vardır. İlçede yaz mevsimi kurak ve çok sıcak geçer. Yaz aylarının ortalama sıcaklığı 35-38°C gibi yüksek değerler gösterir. Kış mevsimi yağışlı geçer ve sıcaklık değer olarak düşer. Bu mevsimde don olayı az da olsa görülür. Nizip'te görülen iklim, De Martonne'a göre Akdeniz ikliminin step tipidir. Bu ise, Akdeniz ikliminden karasal (kontinental) iklim geçiş tipi demektir. İlçe, De Martonne'un kuraklık indisi formülüne göre de az kurak bölge dahilindedir. Nizip'te görülen iklim hakkında bu kısa açıklamadan sonra, ilçenin iklim özelliklerini, iklim elamanlarını (Sıcaklık, yağış, rüzgar) ele alarak detaylı olarak açıklamaya çalışacağız.

### 1-Sıcaklık

Nizip'te iklim elamanlarıyla ilgili ilk rasatlar 1959 yılında yapılmaya başlamıştır. Elimizde bulunan 16 yıllık (1965-1980) sıcaklık rasatlarına göre, ilçede yıllık ortalama sıcaklık 17.2°C dir. Komşu bulunduğu sahalarda ise Gaziantep'te 14.5°C, Kilis'te 16.5°C, ve Şanlıurfa'da 18.1°C dir. Böylece görülüyor ki Nizip'te ortalama sıcaklık, ilçenin batısında kalan sahalara göre yüksek, doğusunda kalan sahalara göre de düşüktür. 1965-1980 yılları arasında kalan rasatlarda yıllık sıcaklık ortalaması, ancak 16.1°C ile 18.7°C leri arasında oynamış büyük anomaliler tespit edilmemiştir. En yüksek yıllık sıcaklık ortalaması olan 18.7°C ise 1966 yılı 1970 yıllarında tespit edilmiştir.

RASAT YILI	1961	1961	1967	1968	1969	1970	1971	1972	1973	1974	1975	1976	1977	1978	1979	1980
ORTALAMA SICAKLIK °C	17.2	18.7	16.1	17.1	17.3	18.6	17.2	16.3	17.3	17.4	17.3	16.6	17.5	17.7	17.9	17.6

Nizip'te rasat dönemi (1965-1980) içinde yıllık ortalama sıcaklık

Nizip'te 16 yıllık rasat ortalamalarına göre sıcaklığın aylık dağılışı şöyledir: Sıcaklık en düşük değere 4.5°C ile aralık ve ocak aylarında ulaşmaktadır. Şubat ayından itibaren sıcaklık devamlı olarak artmakta ve temmuz, ağustos aylarında 44-45.3°C lerle en yüksek değere ulaşmaktadır. İlçede tropik günlerin (sıcaklığın 30°C ve yukarısı olduğu günler) sayısı ise, 16 yıllık rasat ortalamalarında 82 gündür. (Tablo 1)



RASAT SÜRESİ (YIL)	METEOROLOJİK ELEMAN	A Y L A R												YILLIK
		I	II	III	IV	V	VI	VII	VIII	IX	X	XI	XII	
16	ORTALAMA SICAKLIK C°	4.5	5.7	10.5	15.5	21.2	26.7	30.0	29.6	25.5	19.0	12.0	6.5	17.2
16	EN YÜKSEK SICAKLIK C°	17.0	22.7	26.7	33.0	37.5	41.8	45.3	44.0	41.1	35.1	27.8	19.5	45.3
16	EN DÜŞÜK SICAKLIK C°	-10.7	-9.0	-4.5	-0.5	4.5	8.5	12.7	13.5	10.8	2.6	-2.5	-12.5	-12.6
16	GÜNLÜK EN YÜKSEK SICAKLIK FARKI C°	16.0	20.0	22.0	24.2	24.0	23.5	24.0	25.0	24.3	21.9	16.7	18.2	25.0
16	TROPİKAL GÜN SAYISI	—	—	—	6	17	30	31	31	30	19	—	—	164
16	DONLU GÜN SAYISI	31	19	11	1	—	—	—	—	—	—	4	16	82
16	ORTALAMA NİSBE NEM%	81	75	77	75	64	48	40	42	42	60	70	83	
16	EN DÜŞÜK NİSBE NEM%	16	11	16	13	14	5	2	3	5	6	11	15	

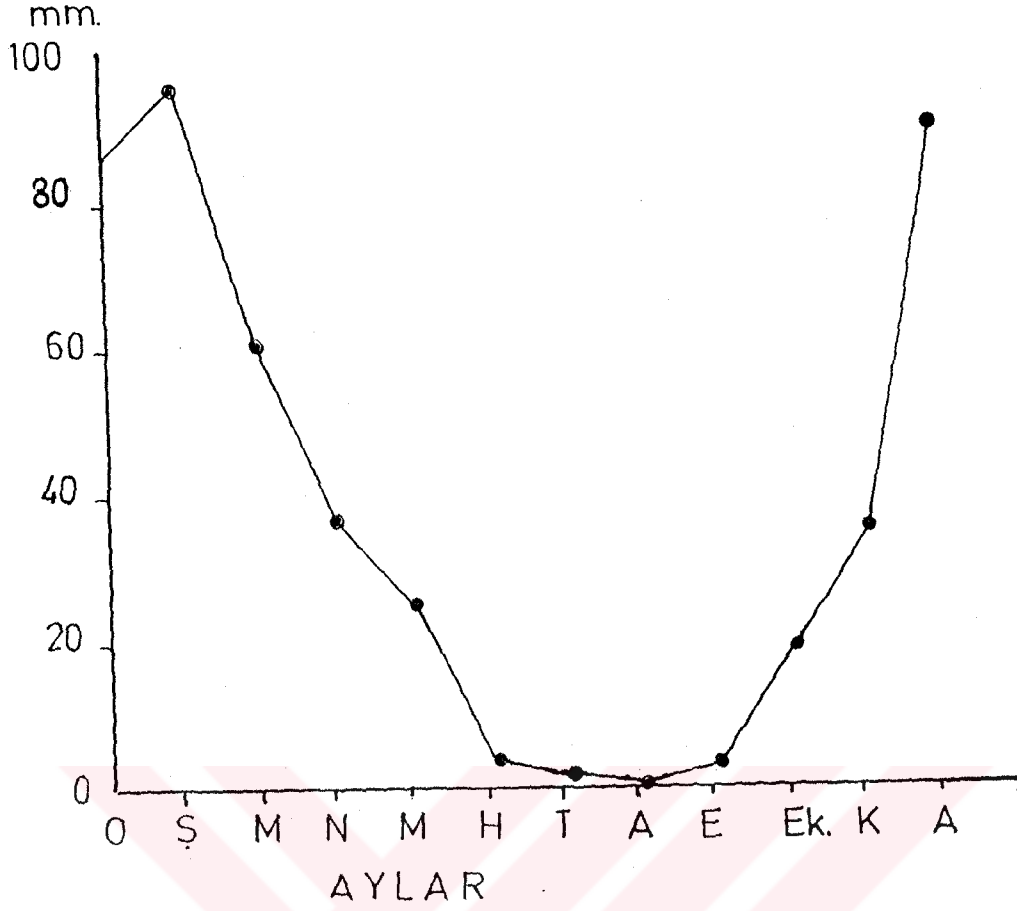
Tablo 1

## 2-Yağış

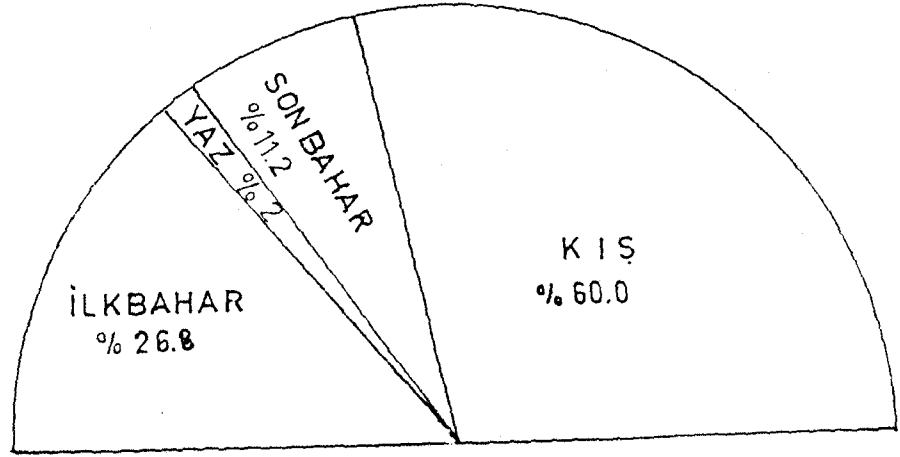
Yağışın yıllık ortalama miktarı yirmi yıllık rasat dönemi içinde,456.6 mm olarak tespit edilmiştir.En az yağış alan aylar Haziran, Temmuz, Ağustos ve Eylül aylarıdır.En fazla yağış alan aylar Aralık, Ocak ve Şubat aylarıdır.(Şekil 1)

Nizip'te sıcaklık nasıl kuzeyden güneye doğru artıyorsa,yağış da sıcaklığa paralel olarak kuzeyden güneye doğru azalma gösterir.İlçede Akdeniz yağış rejimi hüküm sürer diyebiliriz.Çünkü Akdeniz iklimi kültür bitkisi olan zeytin,geniş alan kaplar. Kar,en soğuk aylar olan Ocak ve Şubat aylarında aralıklarla yağar.Kar örtüsünün kalınlığı,hiç bir zaman 10 cm.yi geçmez.Kar örtüsünün yerde kalma süresi de kısadır.(Şekil 2)

Subtropik iklim kuşağının etkisinde kalan ilçede,yaz mevsimi çok sıcak geçmesinin yanı sıra,kurakda geçer.Kuraklığa sebep yağış azlığının yanı sıra,nisbi nem oranının yaz aylarında düşük olmasıdır.Halbuki,bitkilerin yağıştan sonra su ihtiyacını karşılayan en önemli kaynak havanın nisbi nemidir.Sıcaklığın çok yüksek olduğu aylarda atmosferdeki nem fazla buharlaşmaya engel olarak,kuraklığı hafifletmede büyük önem taşır.



ŞEKİL -1 NİZİP'te Yağışın Yıllık Dağılışı



ŞEKİL -2 Nizip'te yağışın mevsimlere göre dağılışı

### 3-Rüzgarlar

Yapılan 16 yıllık rasatlara göre Nizip ve çevresinde esen rüzgarlar kuzey (N), Kuzeybatı (NW) ve batı (W) sektörlüdür. Kış mevsiminde hakim rüzgar N ve NE sektörlüdür. Bunun sebebi de kışın Doğu Anadolu üzerine yerleşen antisiklon sahasından İskenderun körfezindeki siklon sahasına doğru olan hava hareketleridir. Yaz mevsiminde esen rüzgar W ve NW sektörlüdür sebebi ise bölgenin nisan başından ekim sonuna kadar, Doğu Akdenizden Basra körfezi ve civarıyla, Belüçistan siklon sahalarına gitmekte olan hava akımlarının etkisine maruz kalmasıdır.

#### Muhtelif Yönlerden Esen Rüzgarların Frekansları

Yön	N	NE	E	SE	S	SW	W	NW
Frekans	4935	954	599	252	348	530	1931	2085

#### c. Toprak ve Bitki Örtüsü

Bilindiği gibi toprak, kütlelerin aşınıp ufalanması ile oluşan ve bitkilerin yetiştiği ortamdır. Dolayısıyla toprak çeşitliliği ve kalınlığı tarımı yakından ilgilendirir. Toprak çeşitliliği ve kalınlığı ise, o bölgedeki arazi yapısına, iklim, topoğrafya ve bitki örtüsü şartlarına bağlıdır.

Nizip'te toprak kalker, marn ve benzerleri ile bazaltların ufalanmasından oluşmuştur. Bu topraklar arazi tabiyatına bağlı olarak killi, kireçli ve geçirgen kahverengi topraklardır. İlçenin kuzeyinde Yavuzeli ilçesine yakın sahalarda görülen bazalt satırları, toprak örtüsünden mahrum taş bloklar halinde uzanırlar. Bu taş blokların küçük ölçülü olduğu sahalarda köylüler, taşları toplayarak bazalt yarıklarında teşekkül etmiş olan toprağa ulaşır, tarla açarak bu küçük taneli verimli topraklarda tarım yapmaya çalışırlar. (Resim 1-2)

Güneyde (Nizip Çayının güneyi), kuru tarıma elverişli orta derinlikte kırmızı ve kahverengi topraklarla örtülü saha görülür. Nizip'in bu alçak ve sıcak kısımlarına inildikçe, kuzeyde ki yüksek kısımlara nazaran daha kalın ve daha ince taneli toprak örtüsünün yer aldığı görülür.

İlçede doğal bitki örtüsünü, maki ve step olarak iki kısma ayırabiliriz. Maki formasyonu kuzeyde, yüksek ve yağışın nisbeten bol olduğu kısımlarda yer alır. Makinin

alt sınırı,güneyde 500 m. yükselti civarındadır.Kalker zeminlerde maki türleri son derece seyrekleşerek,garik formasyon meydana getirirler.İlçe de step sahaları batıdan doğuya, kuzeyden güneye doğru alanını genişletir.Çünkü yağış miktarı,yağışın yıl içindeki dağılışı, sıcaklık, toprak ve topoğrafya şartları ancak, step bitkilerinin yetişmesine elverişlidir.Hatta, Suriye sınırına doğru çöl stepleri manzarası görülür. Görülen step bitkileri,yazın erken gelmesi ve çok sıcak geçmesi sebebiyle, İç Anadolu step bitkilerine göre daha erken sararır,kurur.İlçe de en çok rastlanan step bitkileri şunlardır:İnyaprak otu veya çoban perçemi,deve dikenini,geven,hazeran,sütleyen,yabani arpa, kekik ve keber (Kapari) dir.

## II-YERLEŞME TARİHİ

Nizip ve çevresinin yerleşme tarihi, çok eski çağlara uzanmaktadır. İlk yerleşmelerin ne kadar eskiye uzandığı hakkında, ancak tarih öncesi (prehistorik) çağlara ait arkeolojik kazılar yardımıyla bilgi edinebilmekteyiz. Yapılan arkeolojik kazılar ve elde edilebilen tarihi eserler bu bölgenin, tarihin çok eski zamanlarından beri yerleşim yeri olduğunu ve bir çok kavimlerin hakimiyetine geç<sup>kişi</sup> bu kavimlerin kültür ve medeniyetine sahne olduğunu göstermektedir.

Bilindiği gibi insanoğlunun yerleşik hayata geçişi (Sadanter hayata), Orta Taş devri (Mezolitik) toplumlarının ziraate geçişlerinden sonra mümkün olmuştur.<sup>(1)</sup> Bu aşama, aynı zamanda toplumların Sosyo-Ekonomik yapılarında büyük ilerlemelerin başlangıcı olarak da kabul edilir. Bu aşama ile birlikte sadanter hayata geçen insanoğlu, toplu yaşama kurallarının gereği olarak safha safha izlenebilen ilerlemeler göstermiştir.<sup>(2)</sup> Sadanter hayatın başlangıcı olarak kabul ettiğimiz ve ilk üretim safhasını da içine alan devrenin bölgeden bölgeye, ayrı ayrı tarihlerde başladığı arkeolojik kazılarla anlaşılan bir gerçektir.

Bölgemizin kültür ve tarih devirlerini Kalkolitik, Paleolitik, Demir, Hitit (Eti), Mitani, Asur; İran, İskender, Roma, Bizans, İslam-Arap ve Türk-İslam devirleri olarak sıralayabiliriz. Nizip'te tarihi devir (Yazının bulunuşu ile başlayan devir), Hititlerle başladığı kabul edilmektedir. Ancak, 1961 yılında Nizip-Gaziantep karayolu üzerinde ve Nizip Çayı kenarında bulunan Şehzade "Turlu" höyüğünde yapılan kazıda Mezopotamya'da doğup gelişen Tilhalaf uygarlığının izlerine rastlanmıştır. Buna göre, Nizip çevresindeki eski yerleşme alanlarında yapılacak olan, kazı ve araştırmalar da bu çevrenin tarihi çağını daha eski zamanlara götürecektir, belgeler ortaya çıkabilir.

Yazının bulunuşu ile başlayan tarihi devir, daha önceden de belirttiğimiz gibi bölgeden bölgeye farklılık göstermektedir. Örneğin Mezopotamya'da Eski Mısır'da tarihi devir Anadolu'dan daha erken başlamıştır. Anadolu'da tarihi devir içinde, ilk olarak Hititleri görüyoruz. Hititler düzenli ordusu, yasaları, sanatı ve her alanda

---

(1) Ü.Sergün: Beşeri Coğrafya Açısından Bir Araştırma: Uluova, s.43

(2) A.Tanoğlu: Ziraat Hayatı, s.34-38



örgütlenmiş yapısıyla uygar bir devlet örneği vermişlerdir. Anadolu'nun büyük bir kısmına hakim olmuşlar ve ilk çağ medeniyetine ait büyük eserler bırakmışlardır. Tarihçiler, Hitit devrini-Eski Hitit Devleti, İmparatorluk Hititleri, Son Hititler olmak üzere-üç ayırmaktadırlar. Nizip ve yöresi, Eski Hitit Devleti zamanında (M.Ö. 18. yüzyılda) I. Murşil, İmparatorluk Hititleri zamanında (M.Ö. 13. yüzyılda) Şuppil-ulluima tarafından Hitit devletine bağlanmıştır. Son Hititler zamanında (M.Ö. 12. yüzyılda) bölge, Hititlerin merkezi haline gelmiştir. Son Hititler zamanında kurulan kentlere Hitit sonrası kentler de denilmektedir. Bunlar, Hititlerin çöküşünden sonra Anadolu'nun güneyinde kurulan Hitit Prenslüklerine ait kentlerdir. "Geç Hitit kentleri" adı da verilen bu kentlerin en önemlilerinden biri, ilçemiz sınırları dahilindeki Karkamış'tır. Karkamış kentinin harabeleri Barak Bucak merkezinin yakınındadır. İç ve dış surlarının varlığından dolayı iç ve dış kent diye iki kısma ayrılan Karkamış, binalarında sıva kullanılması, kent kanalizasyonunun mükemmeliği ile üstün bir kentçilik örneği gösterir.<sup>(3)</sup> İlk çağın bu büyük ve önemli şehrinin harabeleri, Türkiye-Suriye sınırını takip eden Bağdat demiryolunun Fırat Nehri ile kesiştiği nokta da bulunmaktadır. Türkiye-Suriye sınırı, Karkamış şehrinin batı kıyısındaki kapı ile iç kenti Türk sınırları içinde, dış kenti ise Suriye topraklarında bırakmıştır. (Şekil 3 )

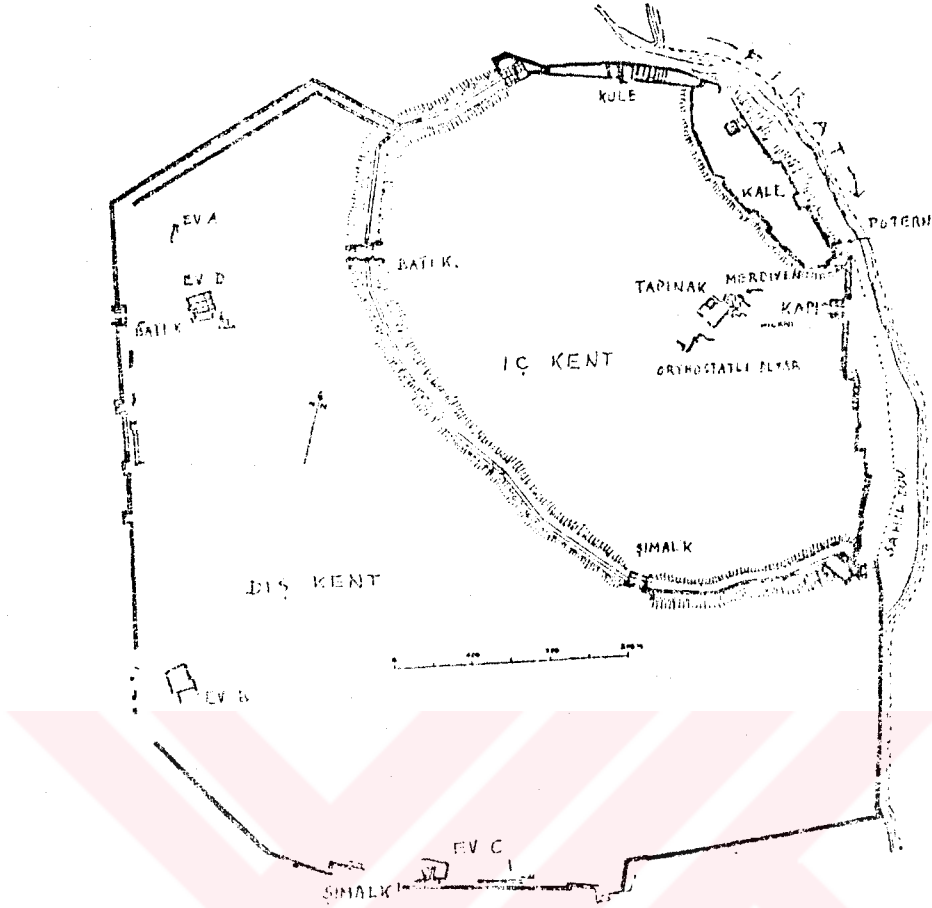
Nizip ve çevresi Hititlerden sonra Asurlara geçti ancak Asur-Hitit çekişmesinde bu iki devletin zayıfladığı sırada bölgeye, Mittaniler hakim olmuşlar, fakat egemenlikleri fazla sürmemiştir. Bölgeye Asurlar, M.Ö. 717 den M.Ö. 612 ye kadar hakim olmuşlardır. Bölge, daha sonra sıra ile Metlerin, Büyük İskenderin, Romalıların ve Bizansların idaresinde kalmıştır.

Nizip çevresi, Roma İmparatoru Pompeius tarafından Roma İmparatorluğuna katılmıştır. Romalılar yerli halkın gelenek ve göreneklerine, dil ve dinlerine karışmadıkları için, kısa zamanda siyasi üstünlük kurmuşlardır. Roma İmparatorluğu Doğu ve Batı olarak ikiye bölününce bölgemiz, Doğu Roma (Bizans) topraklarında kalmıştır.

---

\* 1990 Yılında Karkamış Adıyla İlçe Oldu.

(3) M. Tuncel: Türkiye'de Kent Yerleşmelerinin Tarihçesine Toplu Bir Bakış, İ.Ü. Coğr. Enst. Dergisi Sayı 23, s. 134-135



Bir Gag Hitit kenti-Karkamış (Naumana'dan).

### Şekil 3

Hititler devrinin Teşup\* mabedi dolayısıyla dini bir önemi bulunan bu bölge, Bizanslar zamanında askeri yönden de önem kazanmıştır. Bizanslar burada daimi garnizonlar bulundurmuşlardır. Nizip'in kuzeydoğusunda ve Nizip'e 8 km. uzaklıkta bulunan Belkıs harebeleri Bizanslılardan kalmıştır. İlçe merkezinde ise yine Bizanslılardan kalma bir kilise binası mevcuttur. (Resim 3) Ayrıca Orul (Sekili), Mızar (Uluyatır) ve Çardak köylerinde Bizans döneminden kalma eserlere rastlamaktayız.

İslamın Hicret döneminde Bizanslılarla temasa geçen Araplar, İkinci Halife

\* Hititler döneminde Dülük şehrinin güneybatısındaki Dülük baba dağı üzerinde bulunan Teşup, Roma, Yunan tarih ve mitolojisinde önemli yer tutan Zeus ve Jupiter'in menşeidir. Teşup, Hititlerin Baştanrısıdır.

Hız.Ömer zamanında bütün Suriye'yi alarak bölgemize kadar gelmişlerdir.Suriye cephesi komutanı Ebu Übeyde'nin komutasında 639 yılında,bölgeyi savaş yapmadan vergi ödemek kaydıyla Arap devletine bağlamışlardır.Dört Halife devrinden sonra bölge, Emevi idaresine geçmiştir.Ancak, İslam devleti içinde başlayan ayaklanma ve iç savaşlar karşısında Bizanslar, hareketsiz kalmamışlar ve bölgeyi,eski sahipleri olarak geri almışlardır.

Abbasi Halifesi Harun Reşit, bu bölgeyi 1780 yılında tekrar almıştır.Harun Reşit, Bizans-İslam sınırını da tespit etmiştir.Bölgemiz Abbasiler zamanında,bir süre Musul ve Halep'te (925-1013 yılları arasında) hüküm süren Handaniler'in eline geçmiş fakat,Bizanslar tarafından geri alınmıştır.

Türkler'in bölgemizde görülmesi 11. yüzyılın ilk yarısındadır.Selçuklu Sultanı Alpaslan'ın komutanlarından Afşin Bey,bölgemizde bulunan Dülük'e kadar gelerek burasını karargah yapmıştır.Bölge,Selçuklu idaresinde iken Haçlı Seferleri başlamış,Haçlı ordularının güzergahında bulunan bölgemiz de bir kaç kere el değiştirmiştir.Önce 1098 de Urfa'da kurulan "Edez Kontluğu" çevreyi eģemenlięi altına almıştır.Edez Kontluęunun 1150 ye doğru yıkılması ile bölge,Selçuklu Sultanı Mesut ve damadı Musul Atabeylerinden Nurettin Mahmut Zengi tarafından geri alınmıştır. Bölge bir ara Fatimilere geçmiş, son Haçlı seferleri sırasında Hıristıyanlar tarafından alınmıştır.Selhattin Eyyubi tarafından 1187 yılında Eyyubi topraklarına katılmıştır.

Bölgemize Memlukulular hakim olunca 11.yüzyılın ortaları,bölgemiz için bir kalkınma çağı olmuştur.Ancak Memlukulular devri de,zaman zaman bazı istila ve işgallerle kesintiye uğramıştır.Bölge önce,Dulkadiroęullarına geçerek 1515 e kadar bu devlete baęlı kalmıştır.Mısırlılar,Dulkadir Beylerinin kendi aralarındaki anlaşmazlıklardan yararlanarak bölgeyi almışlarsa da Yavuz Sultan Selim Mısır seferi sırasında (1516) bölgemizi kesin olarak Osmanlı İmparatorluęuna katmıştır.

Osmanlılar'ın yükselme devri bölgemiz için de yükselme ve gelişme çağı olmuştur.Ünlü Türk Seyyahı Evliya Çelebi,1648 yılında Şam'dan Anadolu'ya geçerken Nizip'e uęramış ve izlenimlerini seyhatnamesine şöyle yazmıştır:"Nizip,Fırat Irmaęının batı yönünde,çöl içinde,yüksek bir daęın eteęinde Hanlı,camili,hamamlı, küçük çarşıllı mamur bir kasaba olup,baęı-bahçesi yoktur."

Osmanlı İmparatorluğunun duraklama ve gerileme devirlerindeki genel asayişsizlikten,diğer Anadolu şehirleri gibi Nizip ve çevresi de etkilenmiştir. Şehir dışında,göçebe aşiretlerin soyğunculuk ve yağmacılığı,şehir içinde Yeniçerilerin uygunsuz hareketleri çevrede yıllarca güvensizlik yaratmıştır.Nizip,II. Mahmut zamanında Osmanlı ordusu ile Mısır valisi Mehmet Ali Paşa kuvvetleri arasında 23-24 Haziran 1839'da yapılan Nizip savaşına sahne olmuştur.Savaşın sonra Nizip, Halep vilayeti Urfa Sancağının Birecik kazasına bağlanmış,küçük bir kasaba olarak kalmıştır.1889 tarihli Halep salnamesinde Nizip'in adı geçmekte,nüfusu 2117 olarak gösterilmektedir.Ayrıca altı cami,bir sıbyan mektebi bulunduğu ve 700 hane olduğu belirtilmektedir.

Nizip'liler,Milli Mücadele yıllarımızda topraklarını Fransız işgalcilere çiğnetmemek için,Hacı Kasımoğlu Habeş Böler başkanlığında mücadele taburu kurmuşlardır.Bu taburla işgalci Fransızları topraklarından çıkarmışlar,yine aynı kuvvetle Gaziantep savunmasına katılarak başarı göstermişlerdir.

Nizip,Cumhuriyetin ilanında Birecik'e bağlı bir kasabaydı.1924 yılında yapılan genel idari teşkilatlandırma.da,Gaziantep iline bağlanmış ve 26 Nisan 1926'da ilçe olmuştur.

## NÜFUS

### ŞEHİR NÜFUSUNUN GELİŞİMİ

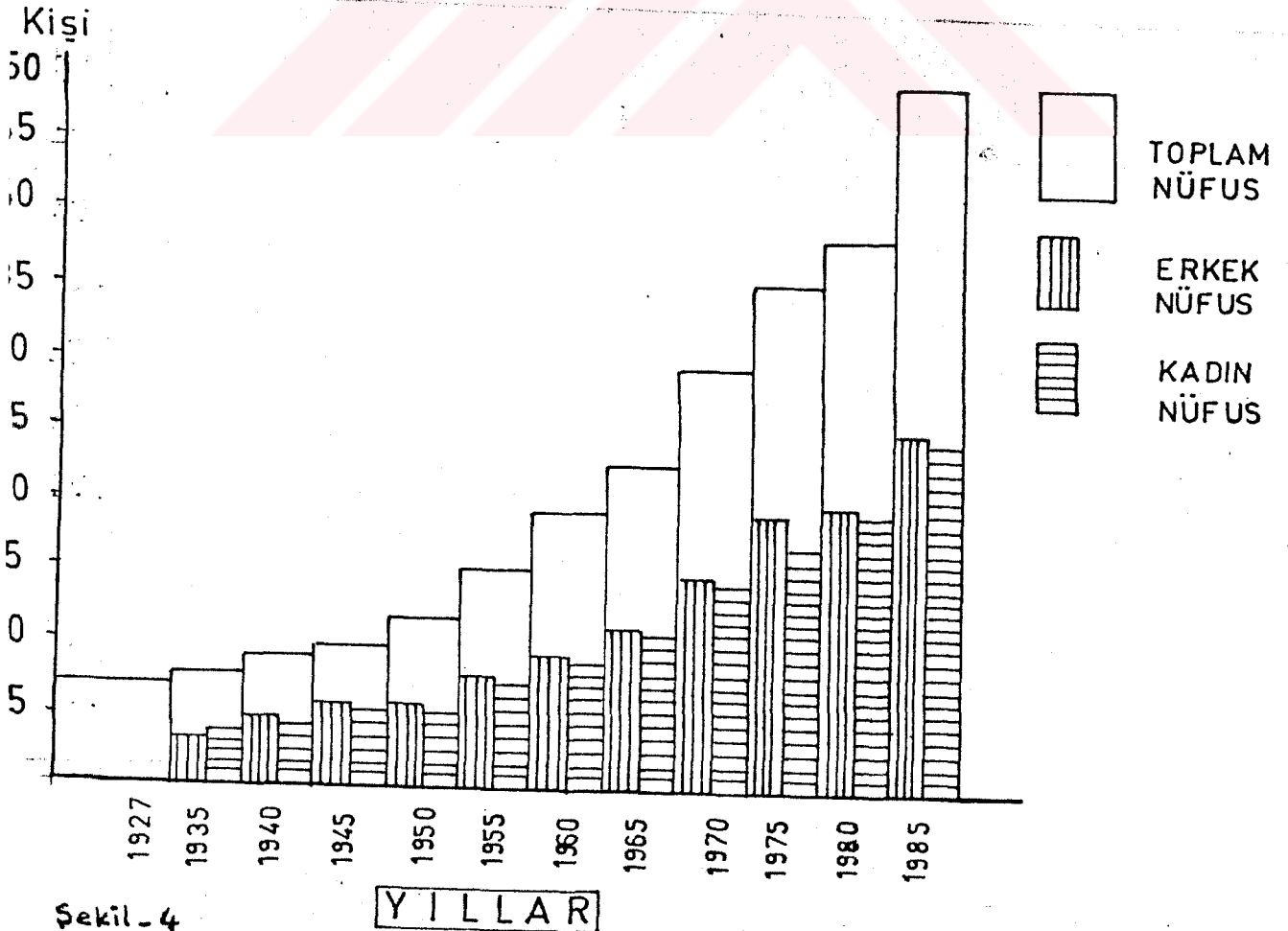
Güneydoğu Anadolu bölgesinde yer alan Nizip, bulunduğu bölgenin demografik ölçülerine göre yoğun nüfuslu sayılabilecek ilçedir. Güneydoğu Anadolu bölgesi, yüzölçümü ve nüfusu bakımından ülkemizin en küçük bölgesidir. Türkiye yüzölçümünün % 8'ine, Türkiye nüfusunun % 6'sına tekabül eder. Yer şekillerinin çoğunluğunu düzlükler, aşınmış dalgalı arazi ve tepeliklerin meydana getirdiği bölgede, Fırat ile Dicle Nehirleri arasında kalan kurak bozkırlar Türkiye'nin en tenha yerlerindedir. Bölge de, Nizip ilçesinin yer aldığı Orta Fırat bölümü en yoğun nüfuslu alandır.

Osmanlı İmparatorluğu döneminde, gerek toprak-nüfus ilişkisini gerekse askere alınacak nüfusun tesbiti için II. Selim, III. Murat ve II. Mahmut dönemlerinde yapılan fakat, başarılı olmayan nüfus sayımlarında Nizip nüfusu hakkında yeterli bilgi mevcut değildir. Nizip nüfusu ile ilgili düzenli bilgiler, Cumhuriyet'in ilanından sonra 1927 yılında yapılmaya başlayan sayımlarla elde edilebilmiştir. 1927 yılında yapılan ilk sayım ile 1985 nüfus sayımı arasında geçen 58 yıl da, ilçe nüfusu sürekli olarak artmıştır. 1927'de 7041 olan ilçe nüfusu, 1985'de 50.067'ye yükselmiştir. Böylece ilçe nüfusu, her yıl % 6'lık bir artışla toplam % 335 artış göstermiştir.

Tablo 2 ve şekil 4'de görüleceği gibi, nüfus devamlı artış göstermesine rağmen bazı yıllar artış oranı az olmuştur. En az nüfus artışı ise 1927-1935 yılları arasında görülmektedir. Şehir nüfusu bu 8 yıl içinde sadece 580 kişi artmıştır. Bunun nedenlerini şu şekilde açıklayabiliriz: 1927-1935 yılları arasında ilçe de nüfus çekecek, istihdam sağlayacak hiç bir fonksiyon yoktu. Bu nedenle ilçe dışarıdan göç almadığı gibi, Nizip'ten dışarıya özellikle Gaziantep'e çok sayıda göç olmuştur. Bu yıllar arasında nüfus artışının az olmasının bir diğer sebebi de, o yıllarda ülke geneli için geçerli olan bir sebeptir. 1923 yılında kurulmuş olan genç Cumhuriyet'in vatandaşlarının askerlik ve vergi mükellefi olmaktan çekinmeleriyle çocuk nüfusu kaydettirmede ihmalkar davranılmasıdır. Nüfus artışının az olduğu bir diğer dönem ise, 1940-1945 yıllarıdır. Bu beş yıl içinde şehir nüfusu 1008 kişi artmıştır. Nüfusun bu kadar az artması, o yıllarda ülkemizde yaşanan siyasi ve sosyo-ekonomik şartlarla ilgilidir. Bilindiği gibi 1940-1945 yılları II. Dünya savaşı yıllarıdır. Ülkemiz savaşa katılmamış ama savaşın bütün sıkıntılarını yaşamıştır.

SAYIM YILI	ERKEK NÜFUS	KADIN NÜFUS	ŞEHİR NÜFUSU	KIR NÜFUSU	TOPLAM NÜFUS	ARTIŞ ORANI %	YOĞUNLUK <sup>2</sup> KM
1927	—	—	7.041	—	—	—	—
1935	3.794	3.827	7.621	—	—	—	—
1940	4.521	4.488	9.009	23.345	32.534	18.2	24
1945	4.859	5.158	10.017	37.444	47.461	11.1	35
1950	6.115	5.527	11.642	42.915	54.557	21.4	40
1955	7.792	7.539	15.331	46.010	61.341	31.6	46
1960	9.085	8.531	19.336	48.997	68.313	31.7	51
1965	11.535	11.141	22.764	51.538	74.213	24.4	55
1970	15.295	14.924	30.308	54.915	85.134	33.6	63
1975	19.633	17.054	36.687	58.472	94.662	22.0	70
1980	19.779	19.188	38.967	57.400	96.367	31.2	71
1985	25.227	24.840	50.067	62.577	112.644		84

Tablo-2



Her an savaşa hazır olmak için baba olacak yaşdaki erkek nüfusun çoğu,uzunca bir süre silah altına alınmıştır.Ayrıca o yıllarda ekonomik sıkıntılar içinde olan, gelir seviyesi düşük ülkemizde,imkansızlıklar (yetersiz beslenme,aşı yapılamaması gibi) sebebiyle çocuk ölümleri çok fazla olmuştur.

Tablo 2 ve şekil 4'de görüleceği gibi 1950 yılından itibaren nüfus hızlı bir şekilde artmaya başlamıştır.Bu artış doğal nüfus artışının yanı sıra göç yoluyla da olmuştur.1950 yılından itibaren nüfusun hızlı ve sürekli artmasından şu sebeplere bağlayabiliriz:

-- Kamuya ve özel teşebbüslere ait sanayi tesis ve işletmelerin kurulmaya başlaması: Ülfet ve Güvenal öncülüğünde Nizip'te sabun ve zeytinyağı başta olmak üzere tarıma dayalı bir sanayi kurulmuştur.

-- Tarım alanlarında genişleme ve verimde görülen artış: İlçede yeni tarım alanları açılmış,ilaçlama,gübreleme ve makinalaşma ile tarımda verim artışı sağlanmıştır.

-- Ulaşımında sağlanan önemli gelişme: 1956 yılında Fırat Nehri üzerine kurulan Birecik köprüsü ile ilçe,önemli karayolu geçidi konumuna gelmiştir.Ayrıca,1960 yılından itibaren Gaziantep-Karkamış demiryolunun içinden geçmesi ile Nizip,Karayolu yanında demiryolu ulaşımında açılmıştır.

Bu faktörler,ilçenin ekonomik etkinliğini arttırmış ve şehrsel fonksiyonlar kazanmasını sağlamıştır.İlçe,kendi yüksek doğan nüfus artışı yanı sıra,köylerinden ve özellikle de Fırat Nehrinin doğusundan göç almaya başlamıştır.Bu gün şehirde bulunan 18 mahalleden sadece 5 mahallede (Cumhuriyet,Pazarcami,Şihlar,Tahtani) tamamen,üç mahallede (Fevkani,Fevzipaşa,Şahinbey) kısmen Nizip'in yerlileri oturmaktadır.Diğer mahalleler şehrin aldığı göçler sonucu kurulmuştur.Şehir nüfusu 1965'de 22.764, 1975'de 36.687 ve 1985'de 50.067 kişi olmuştur.Nüfus,1927 yılından 1985 yılına kadar geçen 58 yıllık zaman süreci içinde 7 kat artmıştır.Bu artış aynı hızla devam edeceği var sayılarak yapılan İller Bankası tahminine göre\* şehir nüfusu,1995 yılında 68.137'ye , 2005 yılında ise 91.570'e ulaşacağı tahmin edilmektedir

\* Hesaplama kullanılan formül  
 $Ng = Ns (1 + P/100) \times (tg - ts)$   
 $P = ((Ns/N) \times (1/ts - 1945)) - 1 \times 100$   
P 1 ise P=1 P 3 P=3 alınmıştır.

Ng=Tahmin edilen yıla ait nüfus  
Ns=En son ölçülmüş nüfus  
N =1945 yılına ait nüfus  
tg=Nüfusu tahmin edilen yıl  
ts=En son nüfus sayımı yapılmış yıl



Bu açıklamalardan da anlaşılacağı gibi Nizip, hızlı bir şehirleşme sürecine girmiştir. Ancak, bu şehirleşme nüfus artışına dayanan ve göçlerle beslenen demografik bir şehirleşme olmayıp, fonksiyonel bir şehirleşmedir. Bu yöreye şehir içindeki dikey ve yatay yapılaşma faaliyetlerine, canlı ticaret hayatına ve tarıma dayalı sanayisine bakarak hiç tederetsüz varmış oluruz.

#### NÜFUSUN YOĞUNLUĞU VE ÖZELLİKLERİ

Nizip'te nüfus yoğunluğu Türkiye ortalamasının üstündedir. Yüzölçümü 1348 km<sup>2</sup> olan ilçede, toplam 112.644 kişi yaşamakta ve km<sup>2</sup> ye 84 kişi düşmektedir. Türkiye ortalaması ise km<sup>2</sup> ye 65 kişidir. Nizip, komşu bulunduğu yerleşim merkezlerinden Gaziantep dışında hepsinden fazla nüfus yoğunluğuna sahiptir. Nüfus yoğunluğu km<sup>2</sup> ye Gaziantep'te 226 kişi, Oğuzeli'nde 82 kişi, Yavuzeli'nde 45 kişi, Birecik'te ise 38 kişidir.

Harita 4 de görüleceği gibi, ilçede 50.067 olan şehir nüfusunun mevcut 18 mahalleye dağılımı düzensizdir. Merkez mahalleler olan Saha, Cumhuriyet, Pazarcami, Tahtani, Şıhlar ve Fevkani mahallelerinde şehir nüfusunun yaklaşık % 25'i yaşamaktadır. Yoğun nüfuslu olan Şahinbey, Namık Kemal, Belkıs, Fevzipaşa, Hafızpaşa ve İstiklal mahallelerinde ise şehir nüfusunun % 61'i yaşamaktadır. Ayrıca, bu yoğun nüfuslu mahallelerden yalnızca Fevzipaşa ve Şahinbey mahallelerinde az sayıda yerli nüfus oturmaktadır. Şehir nüfusunun belirli mahallelerde yoğunluk göstermesinin sebebi, göç yoluyla gelen nüfusun kurduğu mahallelerin hem saha olarak geniş olması hem de bu mahallelerde görülen yüksek doğal nüfus artışıdır.

Nizip'te kır nüfusunu incelediğimizde, kır nüfusunun dağılışını ve ziraai karakterlerini belirleyen, toprak ve su kaynakları gibi tarıma temel teşkil eden faktörlerin olduğunu görürüz. Toprak, kuzeydeki bazalt örtüleri dışında, tarımı sınırlayacak özellikte değildir. Ancak, yıllık yağış ortalamasının 448 mm. olduğu yarı kurak iklimde, sulamanın tarımsal verimliliği ve ürün desenini büyük ölçüde etkileyeceği açıktır. Bu sebeple ilçede, kır nüfusunun yoğunluk gösterdiği alanlar, yer üstü ve yer altı su kaynaklarının tarıma tatbik edildiği köylerdir. Fırat Nehri ve Nizip Çayı başta olmak üzere, diğer su kaynaklarına yakın köyler, kır nüfusunun % 72'sini teşkil etmektedir. İlçede, bazalt örtülerine yakın dolayısıyla toprak kalınlığının az olduğu, suyun bulunmadığı alanlarda yer alan ve fazla nüfuslu sayılabilecek



Köseler,Alahacı,Kamışlı,Mehmet Obası köyleri yukarıda açıklanan kır nüfusunun dağılışı prensiplerinin dışındadır.Sebebi ise,bu köylerde geçim kaynağının kaliteli arazi ve su istemeyen (Müşkülpesend olmayan) Antep fıstığı olması yanında,günümüzde az da olsa devam eden feodal kalıntılar(Kan davası,Mezhep farklılığı,Toprak ağırlığı vb.)ve bunların sonuçlarından dolayıdır.

Aşağıda Nizip'e bağlı köyler nüfus yoğunluğu bakımından 4 grupta (çok kalabalık, kalabalık,vasat,tenha ) sınıflandırılarak verilmiştir.

1-NÜFUSLARI 700 den FAZLA OLAN KÖYLER :

<u>Köyün adı</u>	<u>Nüfusu</u>	<u>İlçe Merkezine Uzaklığı (km.)</u>
1.Adaklı (Keret)	1.708	26
2.Akçakent	1.699	3
3.Alahacı	1.208	46
4.Aşağıçardak	1.074	17
5.Çanakçı	758	10
6.Erenköy (Kâhtın)	952	13
7.Gevence	855	22
8.Gökçeli (Kürep)	960	17
9.Günaltı (Tilmiyen)	792	16
10.İkizce	1.082	18
11.Kıratlı (Kertişe)	1.071	12
12.Kocatepe (Tilfar)	1.601	10
13.Köseler	814	40
14.Kumla (Kirkiz)	754	24
15.Mehmetobası	911	36
16.Suboyu (Kefre)	1.063	16
17.Tatlıcak (Çağıt)	2.073	20
18.Turlu	725	7
19.Yeniyazı (Cidet)	1.397	11

(Ortalama 1.131 kişi )

2-NÜFUSLARI 700-500 ARASI OLAN KÖYLER :

<u>Köyün adı</u>	<u>Nüfusu</u>	<u>İlçe Merkezine Uzaklığı (km.)</u>
1-Altındağ (Kefercebel)	600	12
2-Boyluca (Binamlı-Pekşe)	500	30
3-Dayıdağ	599	25
4-Duraklı (Tahtik)	550	26
5-Dutlu (Torumahmut)	546	6
6-Güder (Kuştam)	625	29
7-Kamışlı	525	42
8-Karaburç	630	37
9-Kavunlu (Belkıs)	573	8
10-Keklik (Zergil)	566	9
11-KızılcaKent	523	5
12-Yağmuralan	670	10

( ORTALAMA 531 kişi )

3-NÜFUSLARI 500-300 ARASI OLAN KÖYLER :

1-Bağlıca ( Kubbin )	480	11
2-Bahçeli ( Hıyar )	431	9
3-Ballı ( Habibköy )	436	32
4-Gümüştün ( Ehneş )	339	12
5-Gürbaşak ( Cobur )	482	31
6-İbrahimşehir	387	25
7-İntepe ( Danaoğlu )	407	10
8-Kesiktaş ( Kurdilikefintaş )	355	18
9-Kızılın	421	25
10-Korucak ( Zerdegüm )	322	38
11-Mağaraderesi	381	32
12-Özyurt ( Delbir )	343	12
13-Saray ( Mezmekan )	350	13
14-Samandöken ( Kehriz )	312	7

<u>Köyün adı</u>	<u>Nüfusu</u>	<u>İlçe Merkezine Uzaklığı (km.)</u>
15-Toydemir (Acemi)	302	16
16-Yukarıbayındır	478	20
17-Yukarıçardak	380	25

(Ortalama 389 Kişi)

4-NÜFUSLARI 300-100 ARASI OLAN KÖYLER :

1-Akkuyu	192	12
2-Aşağıbayındır	292	20
3-Çakmaktepe (Torunkersentaş)	256	9
4-Çatalca	252	15
5-Dazhöyük	253	30
6-Doğrular (Kefersık)	100	45
7-Düzbayır (İzar)	241	24
8-Hancağız (Gıbışoğlu)	109	8
9-Kalemeydanı	191	38
10-Kurucahöyük	159	18
11-Mihrap	188	12
12-Sarıkoç	127	17
13-Söğütlü	244	6
14-Tanır (Kilisecik)	244	15
15-Tuluktaş (Fenk)	214	10
16-Yarıntepe	239	13
17-Yeniyapan	156	13
18-Yolçatı	113	8

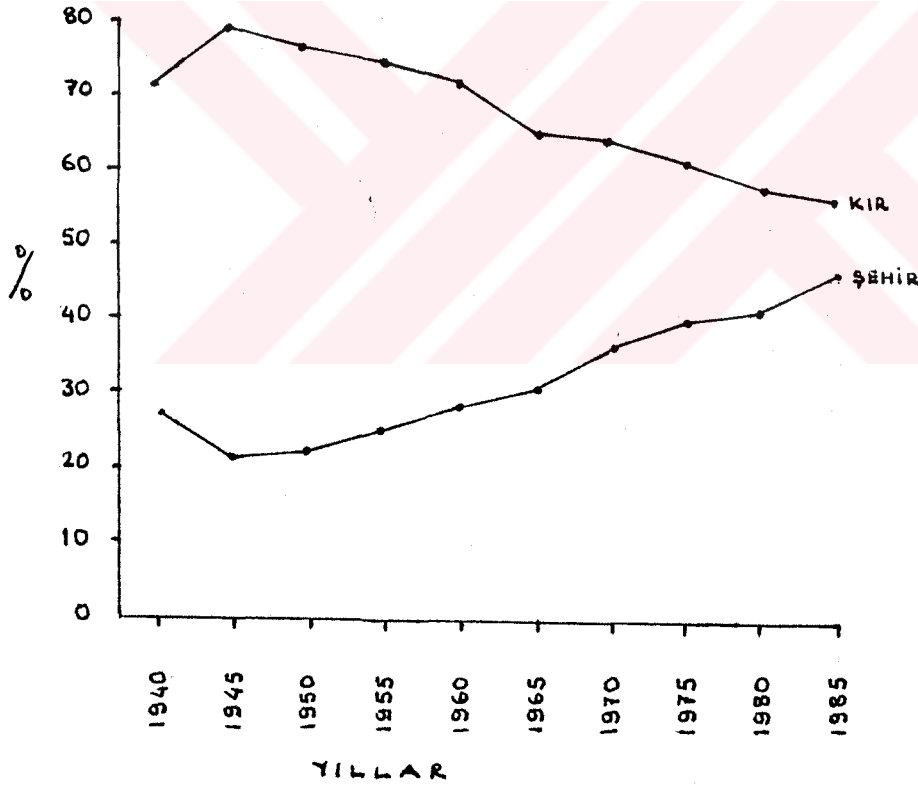
( Ortalama 198 kişi )

## NÜFUS HAREKETLERİ

Nüfus hareketleri, demografik açıdan olduğu kadar beşeri olaylar yönünden de önem taşımaktadır. Bu sebeple, ilçede görülen nüfus hareketleri üç başlık altında ayrıntılı olarak incelenecektir.

### 1-Kırdan Şehire Nüfus Hareketleri

Daha önce belirtildiği gibi Nizip, Cumhuriyetin kuruluşundan bu yana her bakımdan gelişen bir ilçemizdir. Bu özelliğinin dolayı yüksek doğal nüfus artışının yanı sıra, göç yoluyla da nüfus almaktadır. Göç yoluyla alınan nüfusun % 60'ını Şanlıurfa ilinin ilçe ve köylerinden gelenler, % 40'ını ise kendi köylerinden gelenler teşkil eder. İlçede, 1940 yılından itibaren görülen kır-şehir değişimi aşağıda grafikte gösterilmiştir.



Şehir ve Kır Nüfusunun Değişimi

İlçede, 1940-1945 yılları hariç şehir nüfusunun % de olarak arttığı, kır nüfusunun ise azaldığı görülmektedir. Ancak, bu kır nüfusunun artmadığı anlamına gelmemelidir. Kır nüfusu, 1940 yılında 23.345 kişi iken 1985 yılında 62.577 kişiye yükselerek yaklaşık 3 kat artmıştır. Türk tarımının belirgin özellikleri olan ve kırdan göçü hızlandıran parçalı toprak mülkiyeti, tarımsal gelirin azlığı, makinalaşma, toprak verimliliğini arttıracak yöntemlerin bilinmemesi veya bunun yüksek maliyet getirmesi Nizip köyleri için pek geçerli değildir. Burada kır nüfusunun çoğu, kaliteli arazi istemeyen ve ihraç ürünü olup yüksek gelir sağlayan antepfıstığı yetiştirir. Ancak, toprak mülkiyetinin dengesiz dağılışı yanında yarı feodal özellikler taşıyan ilçede, köylü değişik nedenlerle de olsa tarımdan kopmaktadır. Nizip'te kırdan şehre göçün önemli bir sebebi de şehrsel hayat tarzına duyulan istek ve çocuklarına daha iyi eğitim imkanı sağlamaktır.\* 1970'li yıllardan itibaren bazı kır yerleşmelerinin (Karkamış, Uluyatır, Salkım, Sekili vb.) Belediye'ye kavuşması, Orta Öğretim kurumlarının açılması, hal binası ve bir kaç Zeytinyağı Preshanesinin kurulması gibi şehrsel fonksiyonların gelişme ile, bu yerleşim yerleri köyden şehre göçte tampon bölge özelliği göstermişlerdir. Karkamış kasabasının bu sayılan fonksiyonlara ek bir fonksiyonu daha vardır. Kasaba, 1980 yılı sonrasında sınır kapısının açılması ile, sınır ticareti yapılır hale gelmiştir.

Nizip'te köyden şehre göçü önleyen bir diğer faktör de ulaşımda ve haberleşmede sağlanan gelişmelerdir. Köy yollarının çoğunu asfalt olması, ulaşım araçlarının artması günlük göç hareketini ortaya çıkarmıştır. Özellikle Nizip'e yakın olan Akçakent, Kızılcaakent, Tuluktaş, Hazimoğlu, Söğütlü ve Dutlu gibi köylerde oturan halk köy minübüsü, traktör, kamyon ve özel oto gibi araçlarla sabah Nizip'e gelip akşam dönerler. Bu sebeple Nizip, gündüzleri hayli kalabalık olur. Akşemleri ise bu nüfusun yaklaşık % 25'i azalır.

---

\* Bu şekilde göçe katılanların çoğu köyle irtibatını kesmemiştir. Köyde olan toprağını ya kendi işletmekte, ya vekile devretmekte yada ortağa vermektedir. Bu kişiler, ilçede ya ticaretle uğraşmakta yada kamu veya özel teşebbüslerde çalışmaktadır. Nizip'te tüccar ve <sup>esnafın</sup> % 80'nin kendine ait antepfıstığı veya zeytin bahçesi vardır.

## 2-Şehirde Şehir Nüfus Hareketleri

Nizip'ten büyük şehirlere göç,köyden şehire göçten önce başlamıştır.Bu nüfus hareketinin sebebi,önemli ölçüde sermaye birikimi yapan tüccar ve esnafın Gaziantep, Adana,Mersin,İstanbul ve Bursa gibi şehirlere göç etmesidir.Diğer bir sebebi de geniş imkanları olan bu gibi şehirlerimizde ithalat ve ihracat yapan firmalarda ve büyük sanayi tesislerinde,kalifiye elaman olarak daha iyi şartlarda çalışmak isteğidir.

## 3-Mevsimlik Nüfus Hareketleri

Burada söz konusu olan mevsimlik göç,dağ köylerinde ve kenar mahallelerde yaşayan vatandaşlarımızın büyük tarım alanlarına iş gücü olarak gitmesidir.Ancak,ilçede bu mevsimlik göçe katılan nüfus az sayıdadır.Bunlar,basit yapılaşmanın görüldüğü kenar mahallelerde oturanlarla,tarıma müsait arazileri olmayan dağ köylerinin halkıdır.Bu vatandaşlarımız,tarım işçiliğinin önemli olduğu Çukurova ile kısmen Maraş ovasına 2-3 ay süreli tarım işçisi olarak çalışmaya giderler.

İlçede mevsimlik göç diyebileceğimiz bir iş koluda, inşaat işçiliğidir.Şehirleşmenin hızlanması,toplu konut yapımının devletçe desteklenmesi ancak,modern iş makinalarının yeterince kullanılmaması inşaatlarda insan gücüne olan ihtiyacı arttırmıştır.Bu sebeple,inşaat faaliyetlerinin yapılabileceği aylarda bir tür geçici işçilik ortaya çıkmıştır.Fakat,Nizip'te bu iş koluna iştirak az sayıdadır.

## YERLEŞME

### GENEL BAKIŞ

Mesken ve meskenlerin bir araya toplanmaları ile oluşan yerleşmeler köy, kasaba, şehir gibi belli üniteler dışında, mesken ile köy arasında intikal şekilleri olarak kabul edilen bir takım iskan tiplerinin de içine alan, çok geniş bir kavramdır.<sup>(1)</sup> Fakat, yerleşmeyi kısaca tabiat ve insan ile onun eserlerinden oluşmuş bir mekan parçasıdır diye tanımlayabiliriz. Bu tanım her yerleşmenin ortaya yerleşmiş olanların istek ve ihtiyaçlarına cevap verebilecek belli ortamlarda teşekkül edeceğini dolayısıyla, tabii çevrenin insanların yerleşmesinde tayin edici rolü olduğunu ortaya koyar. Çünkü her ne kadar toplumlar, sosyal ve ekonomik gelişmeleri ile fiziki şartlara hakim olabilmekte iselerde bu, tabiata olan bağlılığı koparıcı ölçüye erişememektedir.<sup>(2)</sup> Fiziki faktörler içinde su kaynakları, yerleşmenin seçiminde önemli role sahiptir. Çünkü su, insanların hayati ihtiyaçları nedeniyle yerleşmeleri kendine çeken, kuruluş yerini tayin eden bir faktör, hemde yerleşmelerin zirai fonksiyonlarında rol oynayan ekonomik bir kaynaktır.<sup>(3)</sup> Bu sebeple ilk yerleşim birimleri, ilk uygarlıklar, şehirseller merkezler suyun bulunduğu yerlerde, akarsu boylarında kurulmuştur. Nitekim, su kaynaklarının bu mutlak öneminden dolayı, Nizip'in ilk kuruluş yeri (siti) olarak Nizip Çayı kenarı seçilmiştir.

Ancak, bu defa şehrin ilk kuruluş sitesi olarak, çayın hangi mevkinin tercih edileceği hususu ortaya çıkmaktadır. Bunun için de, kolay korunma faktörü ile çayın üzerinden en kolay nereden ulaşım sağlanacak ve kontrol altında tutulacaksa orası seçilecektir. Nizip ve çevresinin ilk uygarlıklara sahne olması, lokasyon itibarıyla bir geçiş bölgesi özelliği taşıması dolayısıyla, istilacı kavimlerden gelebilecek baskılardan korunmak fikri; Şehrin sitinin, çayın doğu kesiminde belirlenmesine neden olmuştur. Çünkü, Nizip Çayının batı kesimi tepelik ve yüksek saha olmasına rağmen, ilk çağlarda çevresine göre korunma (savunma) bakımından uygun değildir. Bu açıklanan yerleşme

---

(1) A.Tanoğlu : İskan Coğrafyası Esas Fikirler, Problemler ve Metod s.1

(2) A.Tanoğlu : a.g.e s.2

(3) Ü.Sergün : Beşeri Coğrafya Açısından Bir Araştırma : Uluova s.77

prensiplerine uygun olarak,Nizip şehrinin ilk kuruluş sahası,Nizip Çayının doğu kenarındaki Tepe Mevkii olarak seçilmiştir.(Resim-4)

Yerleşmenin ilk kuruluş sahalarının tesbitinde,fiziki faktörler belirleyici olurken,yerleşmelerin değişiminde ve gelişmesinde beşeri faktörler daha önemli olmaktadır.Çünkü tabii şartların sabit olmasına karşın,beşeri faktörler zamanla değişebilmektedir.Yerleşmelerde bu faktöre bağlı olarak mekan ve zamanla değişip,gelişmektedir. Ancak,değişip,gelişmede belli koşullar içinde ortaya çıkacak yeni faktörlere ve onların yarattıkları koşullara uyma becerisini gerektirmektedir.<sup>(4)</sup> Nizip'te yerleşmeye etki eden,tesbit edebildiğimiz ilk faktörü,Osmanlılar döneminde görüyoruz.Osmanlı İmparatorluğunun gerileme devrinde,göçebe oymakları askere almak ve vergi mükellefi yapmak için mecburi iskan politikası uygulanmak zorunda kalınmıştır.<sup>(5)</sup> Bu iskan politikası sonucu Cenuptaki göçebe Türkmen oymakları başta Beydilli ve Barak oymakları olmak üzere,mecburi iskana tabi tutulmuştur.Oymakların bir kısmında zamanla Nizip'e gelip yerleşmişlerdir.Böylece,önceden var olan Ermenilerle ve göçebe oymakların iskanı ile Çay kenarında 256 haneli köy olan Nizip,Tepe mevkii,Aşağı Oba ve Yukarı Obadan ibaret bir yerleşim yeri haline gelmiştir.1920'li yıllara kadarda bu yerleşme düzeninde önemli bir değişim olmamıştır.Nizip,1926 yılında ilçe olmasının yanısıra 1920 yılından beri bilinen sabun imalatı sayesinde ekonomik bir gelişme sağlaması ve nüfusda almışına rağmen 1950 yılına kadar fonksiyel bir gelişme gösterememiştir.Bu dönemde Nizip, mengenelerde zeytinyağı çıkarılıp sabun imal edilen ve dağ köylerinde yetişen A.fıstığının Şam pazarına götürülüp,satıldığı ekonomik yapıya sahip,küçük bir ilçe özelliğindedi.

#### GÜNÜMÜZDE ŞEHİR PLANI VE ŞEHİRİN GELİŞME YÖNLERİ

Nizip,gelişmeye ve büyümeye elverişli bir saha üzerinde dairevi şekilde yayılmıştır.Bu yayılmanın ana eksenini kuzey ve güney yönleridir.Şehir,son yıllarda özellikle doğu ve kuzey yönlerine doğru hızlı bir şehirleşme ve yapılaşma olgusu ile şekillenmektedir.Harita 3'de görüleceği gibi,bu saha üzerinde yer alan Şahinbey,Fatih Sultan Mehmet,İstiklal ve Menderes mahalleleri oldukça düzenli yol şebekesine ve planlı bir görünüme sahip olup,cadde ve sokaklar açılarının yer yer değişmesi ile birlikte,genellikle birbirini dik açıyla keserek "Grid-ızgara plan" özellikleri gösterir.Bu planlı büyüme

(4) N.Tunçdilek:Türkiye'de Yerleşmenin Evrimi s.5

(5) C.Orhanlı :Osmanlı İmparatorluğunda Aşiretlerin İskan Teşebbüsü



topoğrafik özelliklerin etkisi olduğu kadar,Belediyenin imar planı konusunda titiz davranmasında büyük rolü olmuştur.Nitekim,bu saha üzerinde yer alan mahallelerin kurulması diğer mahallelere göre yenidir.Şehrin son yıllarda kuzey ve doğu istikametlerinde gelişme ve yapılaşma göstermesinin sebebi,şehrin batısının sanayi sahası olarak seçilmesi ve bu yönde nisbeten topoğrafik engelin bulunması ile şehrin güneyinin E.24 transit karayolu ile sınırlandırılmış olmasıdır.Yukarıda belirtildiği gibi,şehrin gelişme istikametleri olan kuzey ve doğu yönlerinde kurulmuş olan mahallelerde düzenli,planlı yol şebekesinin görülmesine karşılık,şehrin en eski mahalleleri olan Pazarcami,Şıhlar,Tahtani ve Fevkani mahallelerinde düzenli yol şebekesi olmayıp,sokaklar dardır.Şehrin nüvesini meydana getiren Pazarcami ve Şıhlar mahallelerinde "Çıkmaz sokak" lar görülür.Dogu kültüründe özellikle de İslam aleminde görülen bu çıkmaz sokakları plansızlık yargısına mal etmek doğru değildir.Çıkmaz sokakların ortaya çıkış nedenlerini toplumun sosyal bünyesinde aramak gerekir.İslam aleminde görülen kaç-göç yanında,Türk,Ermeni gibi değişik din ve kültürlere sahip şehir halkının bu çıkmaz sokak sistemi sayesinde bir birlerini nisbeten tecrit ederek yaşantılarını sürdürdüğü büyük bir ihtimaldir.Hatta,Cumhuriyetin ilanından önce şehirlerde Türk,Ermeni,Rum ve Yahudi mahalleri gibi farklı mahalleler görülmekteydi.Nizip'te ise bugün Fevkani mahallesi sınırları içinde kalan Kilisenin var olmasına rağmen,Ermeni mahallesinin sınırları tam olarak tesbit edilememiştir.(resim 4)

Nizip'te şehir planı ve şehrin gelişme yönü üzerinde ilk etkili olan faktör, ulaşım olmuştur.1956 yılında Fırat Nehri üzerine Birecik Köprüsünün inşası ile ilçenin kuzeybatısından geçen Nizip-Gaziantep karayolunun ulaşım yoğunluğu artmış, şehir doğu-batı yönünü önemli geçit özelliği kazanmıştır.Böylece,şehrin batısında yer alan ve şehrin ilk nüvesi olarak bilinen Pazarcami,Şıhlar mahalleleri ile Atatürk caddesi bir ölçüde çarşı ve merkez olma özelliğini kaybetmiştir.1965 yılında Batman'da bulunan petrolün Mersin Rafinerisine tankerlerle taşınmaya başlaması ile bu karayolunun (Bugün Eski Gaziantep yolu olarak bilinen karayolu) önemi olağanüstü derecede artmıştır.Böylece,şehrin gelişme istikametinde,şehir içi fonksiyon sahalarının dağılımında etkili olmuştur.Çünkü,hampetrolün Batman'dan Mersin'e taşınmaya

başlamasıyla birlikte,şehrin kuzeybatısından geçen Eski Gaziantep karayolunun Gaziantep girişinden başlayıp,Birecik çıkışına kadar olan yol boyunca,oto yan sanayi ile ilgili iş yerleri,lokantalar,petrol ofisleri,dinlenme yerleri gibi ulaşım sektörüne hizmet veren iş yerleri sıralanmıştır.Böylece,şehrin en pahalı arsaları,en yüksek kirali iş yerleri uzun süre bu yönde olmuştur.1980 yılında, şehrin güneyinden geçen E.24 karayolunun hizmete girmesiyle Eski Gaziantep yolunun önemi azalmış,dolayısıyla de şehrin bu istikamete olan büyüme ve gelişmesinin hızı da azalmıştır.Daha önceden belirtildiği gibi,ulaşımda görülen gelişme göçü kolaylaştırmıştır.Şehrin göç yoluyla aldığı nüfus,yerleşim üzerinde etkili olmuştur:Göç yoluyla gelen nüfus,şehrin mevcut iskan sahaları yerine şehrin kenar kesimlerini yerleşmeye açarak,kendi mahallelerini kurmuşlardır.Urfa'lılar Zeytinlik ve Belkıs mahallelerini,Bozova ve Suruçlular Karşıyaka mahallesini, Barak'lılar ise Namık Kemal mahallesini kurarak,şehrin büyümesini hızlandırmışlardır.

Nizip'te şehir planı ve şehrin gelişme yönlerine ekti eden bir diğer faktör, şehrsel hizmetlerin yerine getirilmesinin zorunlu kıldığı hizmet binalarıdır. Harita 3'de görüleceği gibi Hükümet Binası,Devlet Hastanesi,Emniyet Müdürlüğü, Kapalı Spor Salonu,Statyum,Toprak Mahsülleri Ofisi,Jandarma ve Orta Öğretim Kurumları gibi idari ve resmi binalar şehrin doğu ve kuzey yönlerinde inşa edilmiştir.Böylece,Hükümet Binası çevresinde avukatlık büroları,dilekçe yazan yazıhaneler,kırtasiye malzemeleri satan dükkanlar;Devlet Hastanesi çevresinde Eczaneler,İş yerleri ve taksi durakları yer almıştır.Ayrıca,bu idari ve resmi binaların çoğunun lojmanlarının hizmet binalarının yakınının da yer alması da,şehrin bu yönlere büyümesini ve gelişmesini hızlandıran faktörler olmuştur.

Şehrin gelişme yönüne etki eden,yapılaşma ve şehirleşme olgusunu şekillendiren bir diğer faktör ise,ilk örneği 1967 yılında görülen Yapı Kooperatifleri diğer adıyla Toplu Konutlardır.Toplu Konut yapımı ilk olarak 1967 yılında Nizip'li tüccarların Eski Gaziantep karayolunun kuzeyine inşa ettirdikleri"Bahçelievler"le başlamıştır.Sonra şehrin bu yöne gelişmesi hızlanınca yine Eski Gaziantep Karayolu üzerinde 1971 yılında Şenevler,1973 yılında ise Akevler kurulmuştur.

Son yıllarda toplu konutların devletçe desteklenen bir hal alması sonucu Belediye, konut açığını (sorununu) çözmek için büyük bir kısmı şehrin doğu ve kuzeyinde olmak üzere 210.804 m<sup>2</sup>.lik alanı toplu konut kooperatiflerinin hizmetine sunmuştur. Bugün şehirde toplu konut olarak, Birecik caddesinin her iki yanında olmak üzere Şahinbey mahallesinde 100.yıl evleri, Fatih Sultan Mehmet mahallesinde Petek evleri, Eski Gaziantep caddesi üzerinde çalışan yapı kooperatifi ile Ülfet evleri, E 24 karayolunun kuzeyinde huzur evleri, şehrin batısında (Sanayi bölgesinde) Yeşil evler ya inşa halinde ve ya bitmiş durumdadır. Sonuç olarak, mevcut 16 Yapı Kooperatifi 2000 konut üreterek şehir planı ve şehrin gelişme istikametlerinde etkili olmuş, şehirde yapılaşma hızını arttırmıştır. (Resim.6)

#### ŞEHİRDE KONUT TIPLERİ VE ÖZELLİKLERİ

Nizip şehir sahasını ve binalarının büyük bir kısmını (yaklaşım % 80'nini) ikametgahlar oluşturmakla birlikte, ikametgah yoğunluğu merkezden çevreye doğru artmaktadır. Şehrin merkezinde ki Atatürk Bulvarı, Uzun Çarşı ve P.T.T. caddesinde yer alan binalar tamamen iş yeri ve ticarethanelere ayrılmıştır. Bu caddelere bağlı sokaklarla, küçük tali caddelerde yer alan binalarda ise alt katlar ticari faaliyetlere, üst katlar tamamen ikametkağa ayrılmış durumdadır. Merkezden uzaklaştıkça ikametgahların yoğunluğunda artma görülmekle birlikte, binaların niteliklerinde de farklılıklar ortaya çıkar. Bu farklar, kullanılan malzeme ve yapıların fizyonomileri ile ilgili olsada esas fark, burada yaşayanların sosyo-ekonomik düzeylerinden kaynaklanır. Şehirde ikametgah yoğunluğu çevreden merkeze doğru artma yerine, merkezden çevreye doğru artmaktadır. Sebebi ise, merkezdeki evler genelde eski yapı olduğundan büyük bahçeye sahip, geniş evlerdir (Pazarcami, Şıhlar, Fevkanı mahallelerinde görüldüğü gibi) Şehrin merkezinde yer alan bir evin kapladığı sahaya, kenar mahallelerde en az iki-üç ev yapılmaktadır. Ayrıca, şehir merkezindeki mahalleler daha küçük sahaya sahiptir. İnsan toplulukları becerisinin derecesine ve kültür düzeyine göre çevresinde var olan malzemeyi işleyerek değişik, orjinal konutlar inşa edebilmişlerdir. Nizip'te ilk konutlar "Havara"<sup>\*</sup> adı verilen beyaz taş kullanılarak, bölgenin iklim özelliklerine

---

\* Havara, beyaz taşın (kalker'in) düzgün dikdörtgen prizması şeklinde kesilmiş olanına verilen addır.

uygun olarak inşa edilmişlerdir.Eski Nizip evlerinin hepsi taş malzemeyle dikdörtgen şeklinde inşa edilerek,pencereleri kuzey ve güney yönlerine bakmaktadır.(Resim 7 Yazın serin,kışın ise sıcak olması için şehirde ilk konutların inşasında kesme taşların kullanılmasında,bölge ikliminin karasal iklim karakterinde olması yanında ağaç malzemenin çevreden zor temini de etkili olmuştur.Günümüzde konutların inşasında kullanılan birket,tuğla,çimento vb.malzemeler şehir ve çevresinde bol ve ucuz olarak temin edilebilmektedir.Son yıllarda ise şehirde,çok katlı binaların çoğalması bölgenin deprem tehlikesinden uzak olması yanında,ekonomik gelişmeyle ilgilidir.Şehirde binaların çok katlı olarak yoğunlaştığı belli sahalalar yoktur.Ancak,Fatih Sultan Mehmet,Şahinbey , Menderes mahallelerinde çok katlı ve düzenli binalar vardır.Bu mahalleler aynı zamanda,şehirde üretilen konutların oranına göre en hızlı yapılaşmayı gösteren sahalardır.

Şehir genelinde tek katlı binalar hakim durumdadır,diyebiliriz.Tek katlı binalarında yoğunluk kazandığı sahalalar şehrin kenar mahalleleri ile özellikle Kıbrıs ve Karşıyaka mahalleleridir.Ancak iki katlı binalarında çok katlı yapılaşma faaliyeti olarak değerlendirilecek olursak,bir kaç yıl sonra bu oran değişecek,şehirde tek katlı binaların oranı azalacaktır.Son yıllarda çok katlı yapılaşma,toplu konutlarla şehir çevresinde ve Clearinc faaliyeti\* ile merkezde hız kazanmıştır.(Resim 8) Şehir merkezinde yer alan eski binalar Clearinc faaliyeti ile,tamamen iş merkezi özelliğinde yapılaşma göstermektedir.Kenar mahallelerde görülen tek katlı binalarda genellikle,kullanılan malzeme yetersizdir.Konutların fizyonomilerinden de açık bir şekilde görüldüğü gibi tercih edilen tek malzeme birikettir.Bu konutlar gecekondu tanımına uyan "basit yapılaşma" lardır.Ancak,basit yapılaşmanın bir mahallede sağlıksız konutlar yanında,modern şekilde inşa edilmiş çok katlı binalarada rastlanır.

Kısaca özetliyecek olursak,şehir sahası üzerinde hızlı bir şehirleşme ve yapılaşma olgusu ile birlikte farklı gelir gruplarının ve onların oluşturduğu farklı konut tipleri ortaya çıkmaktadır.

---

\* Clearinc Faaliyeti: Tek katlı ve eski binaların yıkılarak yerine çok katlı binaların yapılması.

## ŞEHİRİN FONKSİYONLARI VE ŞEHİR İÇİ FONKSİYON SAHALARININ DAĞILIŞI

Nizip'te bütün ziraat kasabalarında ve küçük şehrsel yerleşmelerde olduğu gibi esas olarak, hakim iki fonksiyon sahası görülmektedir. 1-Çarşı dediğimiz iş ve ticaret sahası 2-İkametgah sahası. Ancak, bunların dışında küçük çapta da olsa sanayi, idari fonksiyon sahalarıyla yeşil sahalar şehrin içinde, ikametgahlarla birlikte yer almaktadır. Yerleşmelerin şehir olarak tanımlamak için aranan bu "farklı fonksiyon sahalarının mevcudiyeti" bazı coğrafyacılara tarafından "Şehrsel hayat" olarak karakterize edilmiştir. (1) Nitekim, şehirlerde şehrsel mal ve hizmetlerin toplanmış olması, şehirlere çevresine göre merkezi olmak özelliği kazandırmaktadır. Merkezi özellik (fonksiyonlar) denince idari, kültürel ve sosyal tesislerle, ulaşım ve iktisadi faaliyetler anlaşılmaktadır. Diğer bir ifade ile yalnız şehir halkının ihtiyacını karşılayan faaliyetler değil, şehirle çevre arasındaki ilişkileri temin eden, şehre merkeziyet gücü kazandıran fonksiyonlar kastedilmektedir.

Nizip'te şehre merkeziyet gücü kazandıran fonksiyon sahalarının dağılışı ve özellikleri şöyledir.

### 1-RESMİ-İDARİ FONKSİYON

Nizip'te resmi -idari fonksiyon sahaları ayrı bir topluluk getirmemekle birlikte, genel olarak Hükümet Konağı çevresinde ve şehrin doğusunda yoğunluk gösterirler. Bu saha üzerinde Hükümet Konağı, Jandarma Karakolu, Emniyet Müdürlüğü Kenan Evren caddesi üzerinde yan yana sıralanırken, P.T.T. ve T.E.K. bakım ve arıza binaları yine bu yönde yer alırlar. Atatürk caddesi üzerinde yer alan Belediye İş Hanında ise Vergi Dairesi, Noter, Tapu Sicil Müdürlüğü ticaret sahası içinde, resmi fonksiyon olarak önemli yer işgal eder. Bilindiği gibi kır-şehir münasebetlerini geliştiren ve şehre merkeziyet gücü kazandıran fonksiyonlardan en önemlilerinden biri idari fonksiyondur. Nizip şehrinin idari fonksiyonu bir merkez bucak yanında Salkım, Sekili, Ulyatır kasabalarını ve 78 köyü kapsamaktadır.

Şehirde yer alan diğer resmi ve idari fonksiyon binalarından Bankalar şehrin

---

(1) B.Tolun-Denker:Şehir içi Arazi kullanışı s.12

ticari merkezinde,Devlet Hastanesi,Toprak Mahsülleri Ofisi,Zirai Donatım Kurumu ve Cezaevi ise şehrin doğu ve güney-doğu istikametlerinde yer almaktadır.(Harita 3)

## 2-EĞİTİM-KÜLTÜR VE SAĞLIK FONKSİYONU

Şehir merkezinde eğitim-kültür faaliyetlerine katkıda bulunan 14 İlkokul, 1 Yatılı Bölge Okulu,3 Ortaokul,1 Klasik Lise,1 Ticaret Lisesi,1 İmam-Hatip Lisesi, 1 Endüstrî Meslek Lisesi,1 Kız Meslek Lisesi,1 Sağlık Meslek Lisesi ve 1'de Anadolu Lisesi olmak üzere 25 adet ilk ve ortaöğretim okulu bulunmaktadır.Bu eğitim kurumlarını ve kültürel faaliyeti Halk Eğitim Merkezi ile Halk Kütüphanesi desteklemektedir. Şehir merkezinde bulunan bu eğitim kurumları,şehir halkı yanında çevre köylere de hizmet vermektedir.Nitekim,köylerden eğitimlerine devam etmek isteyen öğrenciler, şehirdeki ortaöğretim okullarında çok sayıda bulunmaktadır.Şehirde,eğitim kurumlarının dağılışı düzensizdir diyebiliriz.Ancak,İlkokullar nisbeten dengeli dağılım gösterirler.Ticaret ve Endüstrî Meslek Liselerinin şehir merkezine uzakta olmasının olumsuz etkileri olmaktadır.Ayrıca,Kıbrıs mahallesinin devamı sayılan ve E.24 karayolunun güneyinde yer alan yerleşim yerinde hiç bir okulun bulunmaması,transit trafik akımına sahip olan E.24 karayolunda;sabah-akşam görülen yoğun öğrenci trafiği büyük bir tehlike yaratmaktadır.

İlçenin eğitim-kültür yönünden bir diğer özelliği ise,Okur-yazar oranı bakımından Türkiye ortalamasının altında olmasıdır.Türkiye genelinde okur-yazar oranı % 84 iken ilçede ortalama % 66.8'dir.(1985 sayımı verilerine göre) İlçenin eğitim-öğretim yönünden bu derece geri kalması okul sayısının yetersizliğinden değil,okullaşmanın geç başlamasından kaynaklandığı düşünülebilir.Çünkü,ilçede orta öğretim ancak 1948 yılında başlamış,yüksek öğrenim imkanı geç elde edilebilmiştir.Ama en önemlisi,ilçe halkının eğitim ve öğretimin önemini kavrayamamış olmasıdır.Belki de bu düşüncüyü değiştirmek için,şehirde mevcut okulların yarıdan fazlasını-Anadolu Lisesi de dahil olmak üzere-şahıslar yaptırmıştır.İlçenin eğitim-kültür yönünden geri kalmasının bir diğer sebebi,kırsal kesimde az da olsa görülen feodal kalıntılardır.Bu olgu,sermaye dağılımında yarattığı dengesizlik yanında,sosyal ve kültürel gelişmeyi de engellemektedir.Ayrıca,ilçenin göç yoluyla aldığı nüfusun hem yüksek nüfus artışına sahip olması



hem de niteliksiz olması sosyal ve kültürel gelişmeyi zorlaştırmaktadır.

Şehrin merkezi gücünü, kısmen de olsa sahip olduğu sosyal tesisler desteklemektedir. Nizip'te bu sosyal tesisler yeterli olmadığından sanat ve kültür faaliyetleri yok denecek kadar azdır. Sanat-Kültür ağırlıklı faaliyetler ancak, orta öğretim kurumlarınca- o da özel günlerde- düzenlenmektedir. Şehirde 1500'er kişi kapasiteli 1 Kapalı Spor Salonu ile Stat yer almakta ve III. ligde bir futbol takımı bulunmaktadır.

Şehirde sağlık hizmetleri Devlet Hastanesi, Ana Çocuk Sağlığı Merkezi, Sağlık ocakları, Sosyal Sigortalar Kurumu Şubesi ve Verem Savaş Dispanseri tarafından yürütülmektedir. Devlet Hastanesi şehrin dışında yer alırken diğer Sağlık kurumları, şehir merkezine dağılmış durumdadır.

### 3. TİCARET

Nizip'te ticaret faaliyetlerine genel olarak bakıldığında iki grup altında toplandığı görülür. Birinci grup, yakın çevrenin merkezle olan ticareti, diğer grup ise Nizip'in diğer şehir ve bölgelerle yapmış olduğu daha büyük çaptaki ticari faaliyetler ve ihracattır. İlçede, kırsal ile şehir merkezi arasında yapılan ticaret tarım ürünlerine dayanmakta olup, tarım topraklarının büyük bir kısmını kaplayan antepfıstığı ve zeytin bu ticaretin esasını teşkil etmektedir. Nizip'te yapılan diğer tür ticaret ise, yalnız mahalli talepleri karşılamaya yönelik ticarettir daha geniş boyutludur. Bu tür ticaretle K. Mercimek, A. Fıstığı ve Zeytinyağı gibi ürünler ihraç edilmektedir. İhracat ise, ilçeden ya doğrudan yada ihracatçı firmalar aracılığı ile yapılmaktadır.

Nizip'te iş ve ticaret sahası aynı zamanda şehrin merkezini meydana getirmektedir. Bu merkez tek bir cadde üzerinde toplanmış olmayıp, Atatürk cad. P.T.T. cad. Uzun Çarşı ve Birecik caddesi ile bunların arasındaki tali cadde ve sokaklarda özellikle de Cumhuriyet mahallesinde gelişme gösterip, konsantre olmuştur. Uzun çarşı, Atatürk caddesi, P.T.T. caddesinde yer alan binaların çoğu iş ve ticaret faaliyetlerine ayrılmıştır. Bu caddelerde yer alan dükkan ve mağazaların hemen hemen hepsi perakende ticaret yapmakta olup, periyodik ve günlük ihtiyaçları

karşılama yöneldir.İş ve ticaret sahası,Atatürk caddesi,P.T.T. caddesi ve Uzun çarşıdan sağlı sollu küçük yan sokaklara ve tali caddelere uzanmakta fakat,buralarda ikametgahlara fazla karışmış olduğu için de yoğunluğundan büyük ölçüde kaybetmektedir.

İlçede iş ve ticaret sahası,genellikle klasik küçük şehirlerin özelliğini taşımaktadır.Kabaca bir kaç ana caddeden ve bunlara bağlı tali sokaklardan meydana gelen sahada ihtisaslaşma ve gruplaşma yok gibidir.Eczane,Kırtasiye,Doktor,Avukat,Konfeksiyon,Züccaciye ve gıda maddeleri satan dükkanların hepsi yan yana ve düzensiz bir şekilde yer almışlardır.Yalnız meyve-sebze hali,buğday pazarıyla Antepfıstığı tüccarlarının Fıstık Halinde gruplaştığı görülmektedir.Alt katında iş yerleri üst katında resmi daireler ve binaların bulunduğu Belediye İş Hanı hariç,şehirde iş hanı yoktur.Hatda,Belediye İş Hanı için bile tam anlamıyla iş hanı denilmez. Çünkü, en üst katları ikametgahlara ayrılmış durumdadır.Ancak,böyle bir binanın varlığı bile şehrsel elaman olarak kabul edilebilir.

Bilindiği gibi eskiden aile reisi olan erkek eşinin,daha doğrusu haremni dış alemden saklamak isteğindeydi.Bu nedenle hiç bir zaman erkeklerin toplandığı ve kahvelerin aldığı iş ve ticaret muhiti ailelerin oturduğu ikametgahlarla bir arada yer alması düşünülmezdi.Hatda bugün bile-çok az- bir çok küçük kasabalarımızda hanımların çarşının içinden geçmesi yadırganmaktadır.<sup>(1)</sup> Bu şekilde kendiliğinden meydana gelmiş olan iş sahası ile ikametgah sahasındaki ayrım,şehirler geliştikçe kaybolmakta ve karma bir durum almaktadır.Çünkü şehirler geliştikçe clearine faaliyeti artmakta,eski binaların yerine yeni binalar çok katlı olarak inşa edilmektedir. Böylecede ilk aşamada iş le ikametgah ayrı iken,sonra alt kat iş ve ticaret,üst katlar ikametgah olarak işle ikametgah bir arada yer almaya başlamaktadır.Sonuç olarak Türk şehirlerinde üçlü bir aşama görülmektedir.I.Henüz gelişme safhasında olmayan küçük kasabalarımızda minyatür bir şekilde görülen iş ile ikametgah ayrımı.

---

(1) B.Tolon-Denker Şehir İçi Arazi Kullanışı s.117.



2.Gelişmenin ikinci safhasında iş ile ikametgahın bir arada yer alması 3.İş sahasının ikametgah sahasından ayrılması CBD nin teşekkül etmeye başlamasıdır.\*Nizip'te ikametgahlar,iş sahasından ayrılmaya başlamakta ve CBD nin oluşumu görülmektedir. CBD her ne kadar büyük şehirlerin karakteristiği olsada,Nizip gibi şehirlerde CBD yi belirgin hale getiren en önemli özelliklerden biri gündüz ve gece görülen nüfus yoğunluğundaki farklılıktır.Nizip'te dar anlamda<sup>4</sup>olsa şehir merkezi ile şehir çevresi arasında bir nüfus salınıminin olduğu görülür.Şehirde sözü edilen sabit iş ve ticaret sahası dışında-çoğu ilçede görülen-haftanın belirli günleri kurulup,şehre hareketlilik kazandıran haftalık pazar yoktur.Bir çok belediye başkanı haftalık pazarın kurulması için teşebbüste bulunmuş ise de,şehir halkında böyle bir alışkanlık olmadığı için başarılı olmamışlardır.

Şehirde yer alan ticarethanelerin sayısı 1403 olup,bunların % 32 si günlük ticarete,% 52,4 peyodik alışverişlerde içinde yer aldığı olağan üstü ticarete % 10,5 gereğinde ihtiyaçlara % 4,9 da diğer ticarete ayrılmış durumdadır.Son yıllarda şehirleşme hızına paralel olarak,ticarete ayrılan dükkanların sayısında artış görülmüştür.1970-1989 yılları arasında mevcut dükkanların değişimi şöyledir.

#### GÜNLÜK İHTİYAÇLAR

	1970	1989
Bakkal-Market	150	302
Manav	75	121
Kasap	40	73
Fırın	23	55
Lokanta	20	32
Kahvehane	50	95
Tekel Bayii	14	40
Pastahane	1	18

-----  
\*CBD: Central Business District:Merkezi iş sahası.Çok sayıda insanın çalıştığı fakat,ikametgah sahası olarak hiç kullanılmayan merkez.

## OLAĞANÜSTÜ İHTİYAÇLAR

	1970	1989
Terzi	60	105
Manifaturacı	32	54
Fotoğrafçı	3	14
Elektirikçi	5	15
Kırtasiye	6	17
Zahireci	22	34
Yedek Parça	5	26
Tv-Radyo Tamircisi	3	29
Matbaa	1	2
Saatçi	3	8
Mobilyacı	8	35
Kuyumcu	3	10
Yorgancı	2	5
Antep Fıstıkçı	70	100

## DİĞER TİCARET

	1970	1989
Dişçi	2	6
Doktor	6	19
Yazlıhane	5	22
Kooperatif	2	10
Acenta	—	3
Otel	3	6
Eğlence Yeri	—	—
Sinema	3	3

## GEREGİNDE İHTİYAÇLAR

	1970	1989
Tuzcu	3	8
Berber	30	62
Camcı	2	9
Eczane	2	16
Kundura Tamircisi	3	27
Saat Tamircisi	2	10
Kuru Temizleyici	2	8



#### 4.SANAYİ

Nizip ilçesinde sanayi faaliyetlerine genel olarak bakıldığında çoğu,küçük işletmeler halinde olmak üzere tarıma dayalı endüstri kollarının gelişmiş olduğu görülür.İlçenin ulaşım bakımından elverişli mevkiide bulunması,işçi bulma kolaylığı,verimli tarım potansiyeli ve erken ortaya çıkan girişimci unsuru sanayi faaliyetlerine hız kazandırmıştır.

Nizip'te ilk sanayi faaliyeti 1920 li yıllarda Halep'li sabun ustalarının ilçeye getirilip sabun imalatını öğrenmeleri ile başlamıştır.O dönemlerde saf zeytinyağından imal edilen sabun ancak,dar bir alanda pazarlanabiliyordu.Fakat,sabun kullanımının yaygınlaşıp,pazar bulabilmesi ve buna paralel olarak üretimin artması sonucu;Nizip'te üretilen sergi sabunu bütün Türkiye geneline pazarlanmaya başlamıştır.Nizip ilçesinde,sabun imalatı ve pazarlaması sonucu önemli bir üretim faktörü olarak kabul edilen "Girişimci" unsuru,Türkiye şartlarına göre erken sayılabilecek yıllarda ortaya çıkabilmiştir.Bunun sonucu olarakda 1953 yılında Nizip'li bir kaç girişimcinin gayretleriyle Türk-İtalyan kredi anlaşmasıyla GÜVENAL zeytinyağı ve sabun fabrikası kurulmuştur.1955 yılında ise bir kamu kuruluşu olarak,ortadoğunun en büyük zeytinyağı ve sabun fabrikası olan ÜLFET kurulmuştur.Nihayet,Nizip'lilerin girişim gücü sayesinde bu sanayi kolunda gerekli hamleleri yapılarak başta Libya ve Suriye olmak üzere bir kaç ülkeye zeytinyağı ihracatı yapılmaktadır.İlçede mevcut endüstri kolları içinde büyük işletmeler olarak kabul edilen 4 fabrikanın yıllık üretimleri şöyledir.

FABRİKA	Rafinasyon Ton/Yıl.	Prina Ton/Yıl	Sabun Ton/Yıl
ÜLFET	6.000	825	9.000
TURNA	40.000	1.319	1.426
GÜVENAL	3.610	4.000	1.820
ÖZKAYA	17.320	4.500	1.795

\*Bu dönemde sabun imalinde kullanılan (kuyularda bulunan) zeytinyağını,işçiler sabahları aldıkları sıcak somun ekmeğini batırarak yiyebiliyorlardı.

Nizip'te mevcut sanayi faaliyetleri içinde,sergi sabunculuğu önemli bir yeri teşkil etmektedir.İlçe,Türkiye genelinde likit yağların,rafinasyonundan arta kalan tortunun,marğarin artığı yağların,Et ve Balık Kurumundan alınan artık hayvansal yağlar ile prina yağının sergi sabunu olarak değerlendirildiği yerdir.Nizip ilçesi, 59 adet sabun imalehanesi ile,Türkiye sergi sabunu tüketiminin % 35 ini karşılayabilecek kapasiteye sahiptir.Bunu rakamlarla ifade edecek olursak,yılda yaklaşık olarak 100.000 ton olan Türkiye sergi sabun tüketiminin 35.000-40.000 tonunu karşılayabilecek üretim demektir.Ancak,sergi sabunu üretiminde bu başarıyı gösteren Nizip'liler,uzun sayılabilecek sabunculuk deneyimlerine rağmen,sergi sabunculuğundan kontine sisteme geçememişlerdir.İlçede,kontine sisteme geçememenin sebebini şöyle sıralayabiliriz.

- 1.Sermaye yetersizliği:Kontine sistem büyük ölçekte sermaye gerektirmektedir.
- 2.Kollektif çalışma anlayışının olmaması:Nizip'te sermaye sahiplerinin çeşitli ortaklıklar halinde,büyük sanayi tesisi kurulması zor olmaktadır.
- 3.Sergi sabununun pazar bulabilmesi:Sanayi artığı yağlardan elde edilen ve kalitesi düşük olan sergi sabunu ancak,ülkemizin Doğu ve Güneydoğu Anadolu bölgesinde yaşayan ve hayat standartı düşük olan halk tarafından kullanılmaktadır.

İlçede tarım ürünlerine dayalı endüstri olarak 50 adet zeytin presleme işi yapan preshane,47 adet Kırmızı Mercimek işleme tesisi,9 adet pamuk işleyen çırçır fabrikası,5 adet prina yağ tesisleri ile 6 adet büyük kapasiteli bulgur fabrikası 1 un, 1 makarna ve 2 adet yem fabrikası mevcuttur.Şehirde yer alan bu sanayi faaliyetleri içinde,büyük işletmeler olarak kabul edilenlerin,1989 verilere göre iş gücü potansiyelleri şöyledir.

FİRMA ADI	İŞÇİ SAYISI
Ülfet Gıda ve Sabun Sanayi A.Ş.	230
Güvenal Sabun Prina ve Yağ Sanayi Tic.A.Ş.	41
Alkanlar Gıda ve Kimya Sanayi A.Ş.	53
Turna Gıda,Yağ ve Sabun Sanayi A.Ş	50
Sayınlar Gıda Maddeleri Sanayi ve Tic.A.Ş.	20
Altınsoy Gıda Maddeleri Sanayi ve Tic.A.Ş.	16

FİRMA ADI	İŞÇİ SAYISI
Bayasan Yağ Sanayi ve Tic.A.Ş.	15
Akın Gıda-Kimya Sanayi Tic.Ltd.Şti.	11
Gazi Plastik Ayakkabı Sanayi	12
Hora Plastik Ayakkabı Sanayi	10
Kaplan Plastik Ayakkabı Sanayi	10
Öz Volkan Plastik Ayakkabı Sanayi	9
Metin Plastik Ayakkabı Sanayi	9
Özyurt Sabun San.ve Tic.Adı Ortaklığı	18
Başkılıç San.ve Tic.Koll.Şti	12
Kahramanlar Tic.ve Sabun San.Koll.Şti.	10
Deniz Tarım Ürünleri San.Tic.Ltd.Şti.	10
Bölükbaşılar Tarım Ürünleri San.Tic.Ltd.Şti.	10
Yaşarlar Kağıt ve Ambalaj San.ve Tic.Ltd.Şti.	10
ÇAP-DET Sabun.San.Tic.A.Ş.	5
ÇAP-MER Bakliyat San.ve Tic.A.Ş.	5
ÇAP-ÇIR Pamuk San.ve Tic.A.Ş.	5
ÖZKAYA Sabun RafineyYağ San.	14
PEKMEZ Sabun San.Çırçır	15
Orhan SAYIN Sabun ve Mercimek San.	10
DOKTOROĞLU Sabun San.	10
Saber-Erbay Sabun San.A.Ş	8
ÇINARLAR Bulgur San.A.Ş.	5
SARILAR Bulgur İm.Koll.Şti	6
ÖZSARI Bulgur San.	5
ÖZ-BAŞ-SAN Tarım Ürünleri San.Tic.Ltd.Şt.	10
KAPLAN Sabun San.Tic.Paz.Ltd.Şti.	5
UYGUR Sabun ve Z.Yağı San.	8
ÖZYURT Sabun ve Mercimek San.	15

İlçede, tarım ürünlerine dayalı endüstri kuruluşları ve küçük sanayi sitesi şehrin güneybatısında Taşköprü caddesi, Mızar yolu ile E 24 Karayolu arasında kalan sahada yer almaktadır. Bu saha üzerinde, sabun ve zeytinyağı fabrikaları genelde Nizip Çayı kenarında yer alırken, küçük sanayi sitesi E 24 Karayolu Nizip çıkışından itibaren şehrin güneybatısına doğru gelişme göstermiştir. Nizip'te 300 iş yeri kapasiteli ve her iş yerinde ortalama 5 işçinin çalıştığı modern küçük sanayi sitesi mevcuttur. Küçük sanayi sitesi, şehiriçinde düzensiz ve dağınık halde bulunan imalathaneleri, küçük sanat meslek gruplarını biraraya toplamak amacıyla 1977 yılında 247 işyeri olarak ihale edilmiş, 1981 yılında da bitirilmiştir. Bugün, küçük sanayi sitesi 300 işyeriyle şehre hizmet vermekte fakat, yeterli olmamaktadır. Bu sebeple inşası bitme safhasında olan 240 işyerine ek olarak, 100 işyeri inşası daha ihale edilmiş durumdadır. Bu işyerleri hizmete girdiğinde az sayıda da olsa şehiriçinde dağınık halde bulunan Mobilyacı, Marangoz, Keresteci, Demirci ve sobacı gibi küçük sanayi ve küçük sanatlar siteye taşınmış olacaktır.

İlçede, küçük sanayi olarak faaliyet gösteren meslek gruplarının dağılımı şu şekildedir.

	Sayısı
Çelik Eşya Atölyesi	12
Zirai Aletler Atölyesi	25
Torna Atölyesi	30
Akümülatör Atölyesi	5
Buhar Kazanı Atölyesi	3
Tanker ve Karasör Atölyesi	34
Marangoz	147
Demirci	158
Sobacı	19
Keresteci	10
Oto Tamiri	103
Bisiklet-Motorsiklet Tamiri	32

	Sayısı
Kaynakçı	10
Kalaycı	5
Saraç	9

Nizip'te bulunan küçük sanatlar içinde kalaycı,saraç,sobacı gibi türler azalırken marangoz,tornacı ve özelliklede oto tamircisi gibi türlerde artma görülmektedir. Şehirde ayrıca,belediyeye ait 1989 yılında hizmete giren günlük 300 küçükbaş,50 büyükbaş hayvan kesim kapasiteli et kombinası mevcuttur.

Nizip ilçesinde,sanayi faaliyetleri incelendiğinde çoğunun küçük işletmeler halinde olduğu ve planmış bir üretim artışının olmadığı görülür.Ancak,bölgenin GAP nedeniyle gelişeceği,yeni endüstrilerin kurulacağı ve mevcut endüstrilerinde üretiminin artacağı tahmin edilmektedir.Nitekim,son yıllarda pamuk işleyen çırçır fabrikalarıyla kırmızı mercimek işleyen fabrikaların hem kapasite hem de sayıca artması bu tahmini doğrulamaktadır.



## 5.TARIM

Nizip ve çevresinde hakim ekonomik faaliyet tarımdır.Tarımin temel ekonomik faaliyet olmasında iklim özellikleri ile toprak şartlarının önemli etkisi vardır. Ancak,Nizip'te tarım için olumsuz faktör olarak su azlığı mevcuttur.İlçede Nizip Çayından başka bir akarsu ve göl olmadığı gibi taban suyuda derindedir.Yeraltı su kodu Nizip Çayı çevresinde 25 m.iç kısımlarda 65-70 m.dir.İlçenin nisbeten kurak bir iklim bölgesinde bulunduğu gözönüne alınacak olursa.Sulamanın tarım için ne derece önemli olduğu daha iyi anlaşılır.Nizip'te su azlığı sebebiyle tarım ürünleri sayısı sınırlı olup olup,tarımin çeşitlilik gösterdiği sahalar su kaynağı yakınlarıdır.Fakat suyun bulunduğu yerlerde meyvecilik ve bahçe ziraati gelişmiş ise de bu,tarım ekstansif karakterini değiştirici ölçüde değildir.Bahçe ziraati ve meyvecilik ikinci bir faaliyet olarak önem kazanmaktadır.

İlçenin 1348 km<sup>2</sup> olan yüzölçümünün tarım arazisi olarak kullanılan kısmı 96.130 dekar olup,ilçe topraklarına % 71,3 nü kaplamaktadır.Geri kalan arazi ise tarıma elverişli olmayan ve tarım dışı amaçla kullanılan arazidir.Tarım arazisinin kullanılış olarak dağılımı şu şekildedir.

Arazi Çeşidi	Alanı (Dekar)	Yüzdesi (%)
Tarla	41.000	42.6
Antepfıstığı	31.900	33.2
Zeytinlik	14.300	14.8
Sanayi Bitkisi	2.700	2.8
Karışık Meyvelik	3.400	3.5
Bağ	2.080	2.3
Sebze	750	0.7

İlçe arazisinin büyük bir kısmında antepfıstığı ve zeytin yetiştirilmektedir. Kuru tarım (Dry Farming) yapılan alanlarda ise,kırmızımercimek,arpa ve buğday ön sırayı almaktadır.İlçe genelinde genel olarak ikili münavebe uygulanmaktadır: Münavebe K.Mercimek,buğday ve arpa ile arpa ve buğday,K.Mercimek şeklinde olmaktadır.

Nizip'te ekili-dikili alanların yetiştirilen önemli ürünlere göre dağılımı ve üretim miktarları (son yirmi yıl içinde 10 yıllık değerler olarak) şöyledir.

ÜRÜN		1969	1979	1989
ANTEP FISTIĞI	Ağaç Sayısı	1.900.000	1.938 750	2.720.000
	Ürün (Ton)	60	128	3.500
ZEYTİN	Ağaç Sayısı	2.080.000	2.000.000	1.300.000
	Ürün (Ton)	9.500	26.000	15.000
NAR	Ağaç Sayısı	26.550	29.600	45.000
	Ürün (Ton)	800	1.184	9.450
BAĞ	Hektar	15.000	11.187	2.100
	Ürün (Ton)	70.000	65.000	5.250
ARPA	Hektar	8.895	20.000	22.300
	Ürün (Ton)	8.005	13.000	52.520
BUĞDAY	Hektar	28.000	25.000	5.094
	Ürün (Ton)	70.000	20.250	8.914
KIRMIZI MERCİMEK	Hektar	800	3000	10.400
	Ürün (Ton)	450	3.600	8.320
PAMUK	Hektar	300	520	2500
	Ürün (Ton)	381	1.300	7500

Tablodan da görüleceği gibi zeytin ağacı sayısında önemli ölçüde düşüş, A. fıstığı ağacında ise yüksek bir artış görülmektedir. Bunun sebebi antep fıstığındaki yüksek fiyat ve ihracat artışına karşılık, zeytinin maliyetinin de karşılayamaz duruma gelmesidir. Zeytinin bakım ve hasat gibi üretim girdilerinin yüksek olması, ürün alma- la görülen peridosite (bir yıl çok, bir yıl az ürün alınması) çiftçinin zeytin ziraatinden vazgeçmesine sebep olmuştur. Sonuç olarak da 1950 yılından itibaren yeni hiç bir zeytinlik tesis edilmezken, mevcut eski ağaçlardan yakacak temini amacıyla sökül-

mektedir.Ancak,bu kıyıma mahalli tarım teşkilatı denetim ve kontrollerle engel olmaya çalışmakta ise başarı sağlayamamaktadır.Bugün,Nizip'in mevcut 125 köyünün tamamında ekonomik değerde antepfıstığı yetiştiriciliği yapılmaktadır.Hatta ilçenin kuzey kesmini oluşturan 47 köyün tarım arazisinin % 90'nını antepfıstığı sahaları kaplamaktadır.Antepfıstığı ziraatini bu derecede benimsenmesi hem fiziki şartların hem de ekonomik şartların bir sonucudur.Bunları şu şekilde sıralayabiliriz.

- 1.Nizip'te önceleri kurulmuş olan tarım satış kooperatifleri antepfıstığı sahalarının genişlemesinde,üretimnin artmasında,piyahasının oluşmasında etkili olmuştur.
- 2.Antepfıstığından elde edilen gelir,diğer ürünlere göre daha yüksektir.Çiftçi 1 kğ kabuklu kuru antepfıstığından 10.000 ₺ gelir elde ederken 1 kğ zeytinden 1.500 ₺ 1 kğ K.Mercimekten 1.200 ₺ gelir elde etmektedir.
- 3.Antep fıstığının ihraç ürünü olması ve pazarının devamlılığı üretici için bir güven kaynağı teşkil etmektedir.İhraç ürünü olması sebebiyle enflasyon la orantılı olarak fiyatında artış görmekte,üreticinin gelirinde ve satın alma gücünde kayıp olmamaktadır.
- 4.Antepfıstığı fidanı (çöğür) ekildikten ağaç olup kökleşene kadar (8-10 yıl) aynı araziye başka ürün (bağ,karpuz vb.) ekilebilir.
- 5.Antepfıstığının yıllık üretiminde istikrarsızlıklar görülür.Çünkü,A.Fıstığı peridositesi olan bir bitkidir.Fakat doğal şartlar,rekolte de büyük ölçüde etkili olmazlar.Ancak,bitkinin çiçeklenme zamanında görülen şiddetli soğuklar çiçek ve meyve dökümüne sebep olduğundan ürünü olumsuz olarak etkilerler.
- 6.A.Fıstığı müşkülpesent bitki değildir.Tarıma elverişli olmayan hatta hububat ekimine dahi müzait olman taşlı,eğimli sahalarda yetiştirilebilir.
- 7.A.Fıstığının depolanması,saklanması,nakli ve toplanması kolaydır.A.Fıstığı kırmızı kabuklu olarak 7 yıl özelliğini kaybetmeden kalabilir.
- 8.A.Fıstığı ziraatinin bir olumsuz yanı,diğer ürünlere kıyasla zor yetiştirilmesi,yetişmesininde uzun zaman almasıdır.A.Fıstığında ekilen fidana 7-8 yıl sonra aş yapıılır.Ancak,10-15 yıl sonrada tam olarak ürün alınır.

Bu sayılan faktörler A.Fıstığının saha olarak genişlemesini ve ekonomik değer

kazanmasını sağlamıştır. Bugün ilçede A. Fıstığı ekili-dikili topraklar içindeki oranı, üretim miktarı ve ekonomik değeri bakımından en önemli tarım kolunu teşkil etmektedir. Diğer önemli tarım ürünleri olan hububat ve bakliyatın ekim alanları ilçenin güneyini oluşturan Barak Ovasında yaygındır. Burada da ilkbahar yağışlarının az olması buğday ekiminin azalmasına, arpa ekiminin çoğalmasına sebep olmuştur. İlçede, 1970 yılından itibaren K. Mercimek ekimi görülmektedir. K. Mercimek 1982 yılından itibaren uygulanan "nadas alanlarının daraltılması projesi" dorultusunda teşvik görerek artış göstermiştir. Ayrıca, son yıllarda artan ihracatı sebebiyle de ekonomik değeri artmıştır. İlçede, tarım faaliyeti içinde bağcılık önemli bir potansiyele sahip iken, floksera tahribatı nedeniyle son yıllarda büyük azalma göstermiştir. Nizip'te meyve-sebze alanları genel potansiyelini korumakta ve suyun olduğu alanlarda yoğunluk kazanmaktadır. Entegre kalkınma projesi olan GAP 'ın 13 alt projesinden 2'si (Gaziantep ve sınır Fırat projeleri) kapsamına Nizip'te girmektedir. Nizip'te dahil olduğu projeler hizmete girdiğinde ilçe büyük ölçüde sulu tarıma açılmış olacaktır. Nitekim, Gaziantep projesi dahilinde Nizip Çayı üzerine inşa edilen "Hancağız Barajı" nın inşası tamamlanmış, hizmete girmiştir. Baraj bölgesi olan ilçenin güneyinde, pamuk ekim alanları büyük oranda artmıştır. Baraj tam olarak hizmete girdiğinde ise 12.820 hektar arazide sulu tarım yapılabilir.

Nizip'te tarım faaliyetleri konusunda çiftçiyi aydınlatan ve yol gösteren Tarım, Orman ve Köy İşleri Bakanlığı İlçe Müdürlüğüdür. Ayrıca tarıma destek olan Güneydoğu Tarım Satış Kooperatifleri, Çuko-Birlik, Ziraati Donatım Kurumu ile biri şehir merkezinde olmak üzere 5 adet Tarım Kooperatifleri mevcuttur.

## 6.ULAŞIM

Bilindiği gibi yerleşme ile çeşitli bölgeler,alanlar arasındaki bağlantıyı sağlayan ulaşımdır.Ulaşmada bir şehrin bütün ekonomik ve sosyal ilişkileri;başka kelimelerle şehir sakinlerinin yerel olmayan bütün ilişkileri söz konusudur.<sup>(1)</sup> Güneydoğu Anadolu bölgesinde doğu-batı yönlü önemli bir geçit olan Nizip'te,Ulaşım karayolu ve demiryoluyla sağlanmaktadır.Türkiye'yi Irak'a bağlayan E 24 karayolu (İpek yolu) ile Nizip'in transit karayolu üstünlüğünde vardır.

Ulaşım faaliyetleri,şehrin büyümelerinde hatta var olabilmelerinde olduğu kadar,şehir planlarının yönlendirilmesinde de rol oynamaktadır.Önceden şehrin kuzeybatısından geçen E 24 karayolu 1980 yılında genişletilmiş olarak şehrin güneyinden geçmesiyle birlikte,şehir planını etkilemiş,şehrin bu yöne büyümesini hızlandırmıştır.Eski E 24 karayolu (Eski Gaziantep yolu) bugün,sadece şehir merkeziyle civar köylerin irtibatını sağlayan karayolu konumundadır.Şehirde Gaziantep, Karkamış,Birecik münisüs ve taksilerinin yolcu aldığı yer altı oto parkına benzeyen,bir oto terminali var ise de bu terminal gerek bulunduğu yer,gerekse inşa tarzı açısından oto terminali olma özelliğinde değildir.Bu sebeple belediye E 24 karayolu üzerinde yeni,modern oto terminali inşa ettirmektedir.Nizip'in Güneydoğu Anadolu bölgesinde yer alan şehir merkezleri ve Ankara,İstanbul,Adana,Mersin gibi önemli merkezlerle de direkt bağlantısı vardır.

İlçe 1960 yılında demiryolu ulaşımına açılmıştır.Şehir merkezinden geçen Gaziantep-Karkamış-Nüsaybin-Bağdat demiryolu bölgenin ihtiyacına cevap verebilmektedir.Demiryolundan yolcu ve posta trenleri çalışmakta olup,her türlü yük taşımacılığı yapılmaktadır.Yük taşımacılığı yurdun her tarafına yapıldığı gibi C.M.O (T.S.L.İ) taşımacılık anlaşmasıyla \* Suriye,İrak,Lüblan gibi devletlere de yapılmaktadır.Demiryolunda hergün Gaziantep-Karkamış yolcu treni ile Gaziantep-Nusaybin posta treni sefer yapmaktadır.

---

(1) E.Tümertekin:Ulaşım Coğrafyası s.55

\* C.M.O (T.S.L.İ.) :Ortadoğu Demiryolları Uluslararası Eşya Tarifesi.Diğer adıyla T.S.L.İ. eşya taşımaları Türkiye,Suriye,Lüblan,İrak,İran ve Suriye-Hicaz,Ürdün-Hicaz demiryolları arasında yapılan karşılıklı eşya taşımasıdır.

Nizip'in bazı önemli merkezlerle olan karayolu ve demiryolu uzaklıkları şöyledir.

<u>ŞEHİR</u>	<u>Karayolu (Km)</u>	<u>Demiryolu (Km)</u>
Nizip-Gaziantep	45	50
" Adana	251	344
" Hatay	235 İskenderun	325
" Mersin	320	411
" Ankara	730	1018
" İstanbul	1184	1460
" İzmir	1149	1407
" Şanlıurfa	97 Akçakale	143
" Diyarbakır	278	569

Şehir merkezinde Atatürk cad., Birecik cad., Kenan Evren cad., Lise cad., Taşköprü cad. ve Cumhuriyet caddesi trafiğin en yoğun olduğu caddeleridir. Bu caddelerden Atatürk, Birecik, Kenan Evren ve Lise caddeleri Hükümet Konağı yanında düğümlenerek şehrin en önemli kavşağını meydana getirirler. Şehrin diğer önemli kavşağını ise, Taşköprü, Cumhuriyet, Necip Mahmut caddeleri düğümlenerek eski İtfaye garajı önünde meydana getirirler. Şehirde mevcut 4 belediye otobüsünden biri saatte bir olmak üzere Yatılı Bölge Okulu ile Huzer Evleri arasındaki güzergahta bir diğeri ise sabah, öğle, akşam saatlerinde şehir merkezi ile sanayi bölgesi arasında çalışmaktadır. Diğer 2 belediye otobüsü okulların açık olduğu dönemde, okulların açılış-kapanış saatleri ile öğle arasında okullara öğrenci servisi yapmaktadır.

Şehir içinde, belediye otobüsleri, köylere işleyen minübüsler, özel otolar, kamu kuruluşlarının ve çeşitleri tesislerin, sanayi kuruluşlarının araçları yoğun bir trafik akımı oluştururlar. Şehirde, otopark ve yeni gelişen semtlerdeki ulaşım yetersizliği önemli alt yapı sorunlarıdır.

## SONUÇ

Güneydoğu Anadolu Bölgesinin Orta Fırat Bölümünde yer alan NİZİP, kuzeyden güneye, batıdan doğuya doğru eğimli olan bir coğrafi yapıya sahiptir. Kapladığı alanın 1/3 ü dağlık, 2/3 ü ovalıktır. İlçenin ova kısmını güneyi (Barakovası) teşkil eder; burası yıpranmış geniş düz sahalardan ibarettir. Kuzeyi ise yer yer yükselen dağlarla, dağlar arasındaki derin vadilerden oluşmaktadır. İlçenin kuzeyinde tarım alanlarının dar, tarım ürünlerinin çeşitinin az olmasına karşılık, güneyde daha yoğun tarım yapılabildiği gibi, tarım ürünlerinde de çeşitlilik görülmektedir. Buna bağlı olarak meydana gelen farklı nüfus yoğunlukları, tabii ortamın insan faaliyetleri üzerinde etkisini gösteren önemli bir örnek teşkil eder.

Nizip ve çevresinin yerleşme tarihinin çok eski çağlara kadar uzanması ve önemli kültür medeniyet merkezlerine sahip olması, her şeyden önce yörenin sahip olduğu iklim ve toprak şartlarının tarıma imkan vermesi ile ilgilidir. İlçenin iklim özelliği Akdeniz iklimine yakın olup, az kurak iklim şartları göstermektedir. Yapılan arkeolojik araştırmalar, bölgemizde tarıma dayalı yerleşik hayatın M.Ö.6-7 bin yıllarına kadar uzandığını ortaya çıkarmıştır. Ayrıca, bölge sahip olduğu coğrafi mevki sebebi ile tarihin ilk çağlardan itibaren önemli yerleşim merkezlerine sahip olmuş, ayrı ayrı kültürlerin izlerini taşımaktadır. Karkamış ve Belkıs gibi eski büyük şehir merkezleri bölgemizin tarihi devirler içindeki önemini gösterir.

Nizip, yer aldığı bölgenin demografik ölçülerine göre yoğun nüfuslu sayılabilecek ilçedir. İlk nüfus sayımının yapıldığı 1927 yılından 1985 yılına kadar geçen 58 yılda nüfusu, yıllık % 6 gibi yüksek bir oranla artmıştır. Şehrin gelişmesinin motor gücünü oluşturan nüfus, yüksek doğal nüfus artışının yanında özellikle Fırat Nehrinin doğusundan aldığı göçlerle beslenmektedir. Türkiye şehirlerinin genl karakteri olan "demografik şehirleşme" ilçemizin de özelliği ise "fonksiyonel şehirleşmeye" doğru büyük bir değişim yaşanmaktadır.

Cumhuriyetin ilk yıllarında küçük bir kasaba görünümünde olan Nizip, günümüzde sağladığı sosyo-ekonomik gelişme sunucunda "şehirsel karakter" kazanmıştır. Bu süreç, hızlı bir şehirleşme ivmesi ile her geçen gün artmaktadır. Ancak, artan nüfus ve şehirsel büyüme bir çok problemide beraberinde getirecektir. Yol, kanalizasyon



gibi bir çok altyapı problemleri şimdiden ortaya çıkmaya başlamıştır.Bugün,şehirdede var olan birçok sorunun çözümü planlamayla ilgilidir.Çünkü,çarpık kentleşmelerin ortak problemleri olan alt yapı,konut,trafik,işsizlik ve çevre kirlenmesi ile ekolojik denge nin bozulmasına sebep olan sorunlar,detaylı olarak yapılan planlı çalışmalarla ortadan kaldırılabılır.

Nizip ilçesinde,hakim ekonomik faaliyet tarımdır.Tarımin hakim ekonomik faaliyet olmasında iklim ve toprak şartlarının yanı sıra,mevcut endüstrilerin tarım ürünlerine dayalı olmasında payı vardır.İlçede,çoğu küçük işletmeler halinde olmak üzere tarıma dayalı endüstri kolları oldukça gelişmiştir.Bu endüstri kuruluşları şehrin güneybatısında ve Nizip Çayı kenarında yoğunlaşmaktadır.Şehirde endüstriyel faaliyetlerden kaynaklanan atık sular ile evsel atık sular,hiç arıtılmadan Nizip Çayına deşaj edilmektedir.Böylece,Nizip çayı ilçenin tüm atık sularını taşımakta,özellikle yaz aylarında açık bir kanal görünümü arz etmektedir.

Şehirde,300 işyeri kapatıseli ve her iş yerinde ortalama 5 işçi çalışmakta olan modern küçük sanayi sitesi mevcuttur.Küçük sanayi sitesi,şehir meskun sahası içinde ve dağınık halde bulunan küçük sanayi ile küçük sanatlara ait iş yerlerinin şehir dışında bir arada toplanmasını sağlamıştır.Ancak ilçede,sağlanan bu ekonomik gelişmeye paralel olarak,sosyal ve kültürel gelişme görülememektedir.

Mevcut endüstri faaliyetlerinden elde edilen bilgilerden ilçede,planlı bir sanayileşme ile üretim artışı olmadığı anlaşılmaktadır.Fakat,enteğre (çok yönlü) ekonomik kalkınma projesi olan GAP sebebiyle bölgenin,gelişeceği ve tarım potansiyelinin tam olarak değerlendirileceği bilinmektedir.Böylece,ilçede faaliyet gösteren endüstri kollarının kapasitelerinin artacağı ve yeni endüstrilerin kurulacağı tahmin edilmektedir.

Özetle,Nizip şehri yerleşme tarihinin uzandığı ilk çağlardan itibaren varlığını sürdürmekte olup,hızlı bir şehirleşme olgusu ile"kentsel evrimi"yaşamaktadır.Şehrin gelişme sürecini hızlandıran ve şehrin var olabilmesinde etken olan potansiyeller rasyonel bir şekilde değerlendirildiğinde şehir,ortaya çıkacak yeni



faktörlere ve onların yarattığı koşullara uyma becerisini gösterebilecektir. Sonuç olarak da bulunduğu bölgede modern bir şehir olarak, önemli bir merkez olma özelliği kazanacaktır.



## BİBLİYOGRAFYA

- EMİROĞLU, M. (1970): Akçakoca'da Nüfus, Yerleşme ve Ekonomik Faaliyetler. A.Ü.D.T.C. Fak.Yay, No:192, Ankara.
- GOTTMANN, J. (1976): Şehirselleşmenin Gelişmesi, İst.Üni.Yay.No:2087, İstanbul
- GÖZENÇ, S. (1978): Küçük Menderes Havzasında Arazinin Kullanışı ve sınıflandırılması, İst.Üni.Coğ.Enst.Yay, No:94, İstanbul
- KALELİOĞLU, E. (1971): Gaziantep Yöresinin Fiziki Coğrafyası, A.Ü.D.T.C.Fak.Coğrafya Araştırmaları Dergisi, Sayı:3-4, Ankara
- ORHONLU, C. (1963): Osmanlı İmparatorluğunda Aşiretlerin İskan Teşebbüsü, İst.Üni.Ed. Fak.Yay, No:998, İstanbul
- ÖZGÜÇ, N. (1984): Beşeri Coğrafya'da Veri Toplama ve Değerlendirme Yöntemleri, İst.Üni. Ed.Fak.Yay, No:2511, İstanbul
- SERGÜN, Ü. (1972): Beşeri Coğrafya Açısından Bir Araştırma: Ulu Ova, İst.Üni.Coğ.Enst. Yay, No:82, İstanbul
- TANOĞLU, A. (1966): Nüfus ve Yerleşme, İst.Üni.Yay, No:1183, İstanbul
- TEKELİ, İ. (1982): Türkiye'de Kentleşme Yazıları, Ekonomik ve Sosyal Araştırmalar, No: 3, Ankara
- TOLON, B. (1976): Şehir İçi Arazi Kullanışı, İst.Üni.Yay, No:2054, İstanbul
- TUNCEL, M. (1980): Türkiye'de Kent Yerleşmelerinin Tarihçesine Toplu Bir Bakış, İst. Üni.Coğ.Enst.Dergisi, Sayı:23, İstanbul
- TUNÇDİLEK, N. (1967): Türkiye İskan Coğrafyası, İst.Üni.Ed.Fak.Yay, No:1283, İstanbul
- TUNÇDİLEK, N. (1986): Türkiye'de Yerleşmenin Evrimi, İst.Üni.Yay, No:3367, İstanbul
- TÜMERTEKİN, E. (1973): Türkiye'de Şehirleşme ve Şehirselleşme Fonksiyonları, İst.Üni.Yay, No:1840, İstanbul
- TÜMERTEKİN, E. (1987): Ulaşım Coğrafyası, İst.Üni.Yay, No:2053, İstanbul

## İSTATİSTİKLER

Devlet Meteoroloji İşleri Genel Müdürlüğü: Rasat Kayıtları, Ankara.

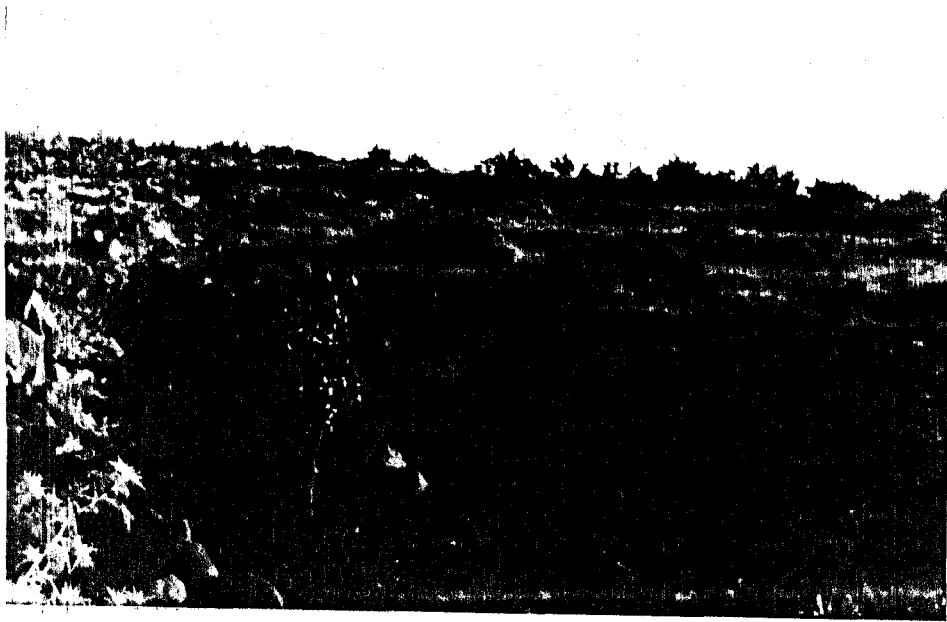
## HARİTALAR

TÜRKİYE JEOLojİ HARİTASI, (1962): 1/500.000 Hatay Paftası, M.T.A.Enst.Yay, Ankara.

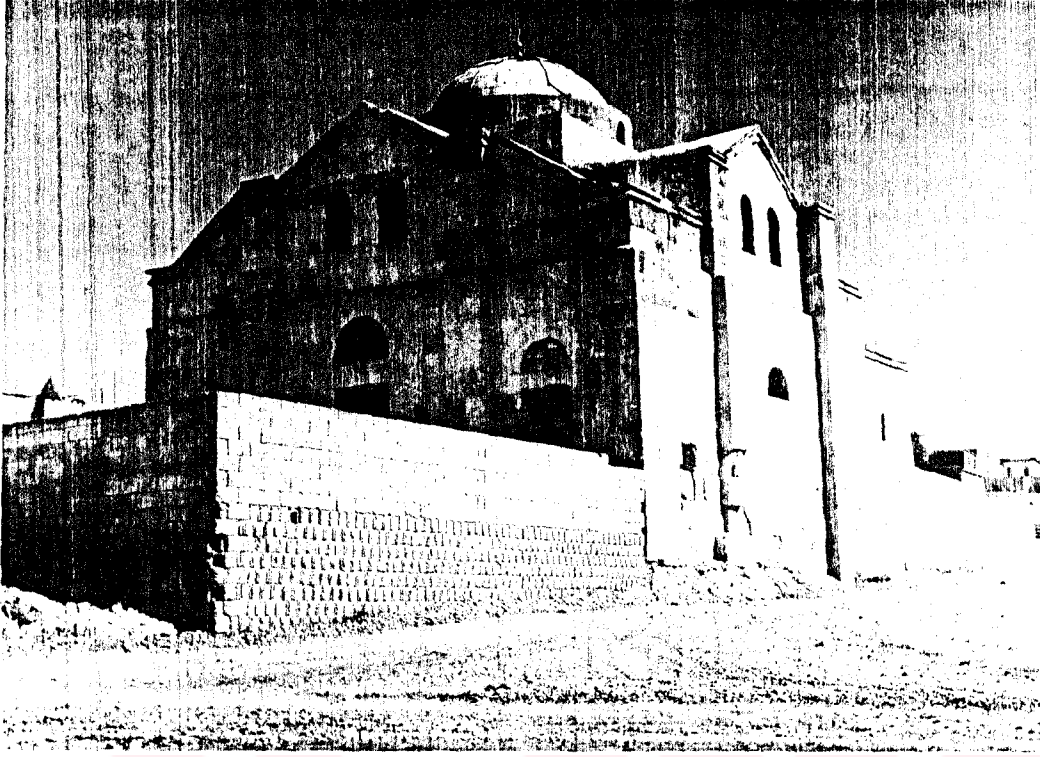
## RESİMLER



Resim-1 İlçenin kuzeyinde yer alan taş bloklarla kaplı bazalt sahası ve köylüler.



Resim-2 Bazalt ertülü sahalarda, küçük ölçüde taş bloklar toplanarak tarım yapılan alanlar.



Resim-3. Bizanslılardan kalma kilise



Resim-4. Nizip'in ilk kuruluş yeri olan Tepe Mevki





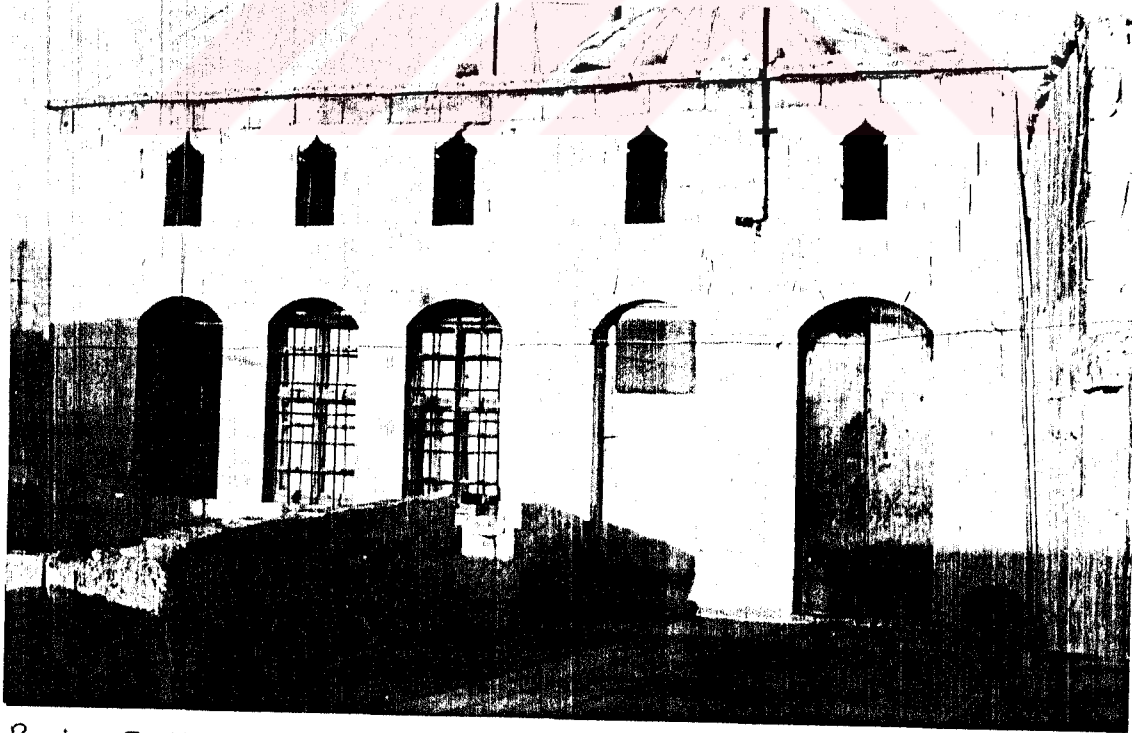
Resim-5. Şehrin eski mahallelerinde görülen çıkmaz sokaklardan biri.



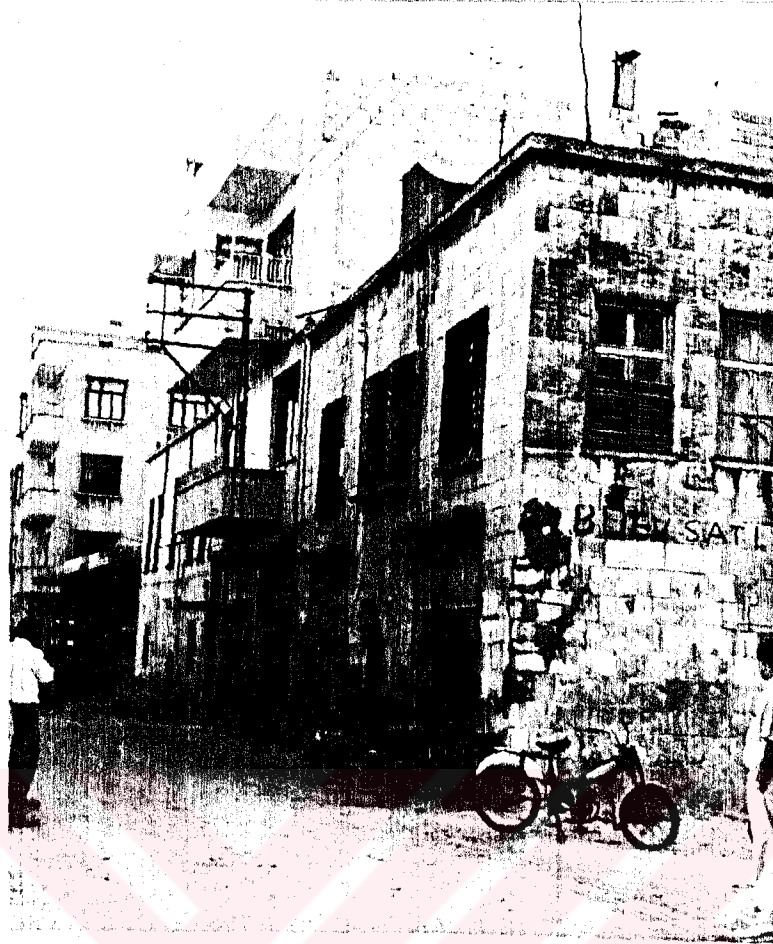
Resim-6. Şehirde mevcut toplu konutlardan biri olan Huzur Evlerden görünüşü.



Resim-6-  
Huzur Evleri'nin yakından görünüşü



Resim-7- Havara taşı ile inşa edilmiş Eski Nizip evi.

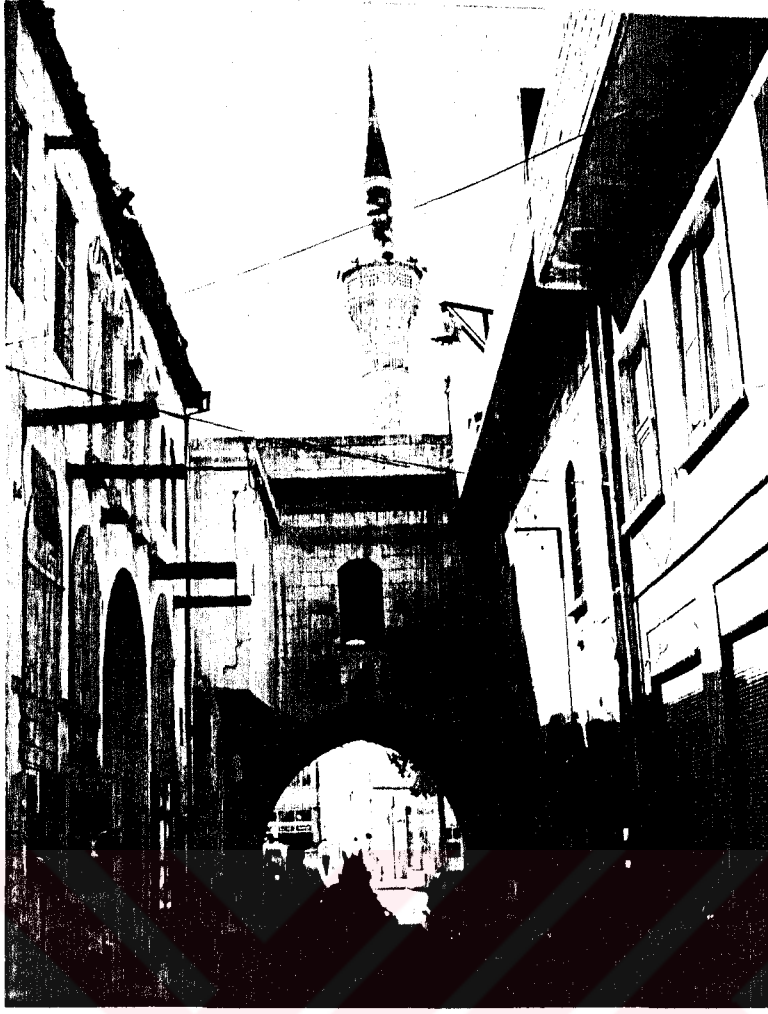


Resim-8- Eski binaların yıkılarak, 60k katlı binaların inşası  
(clearing faaliyeti)

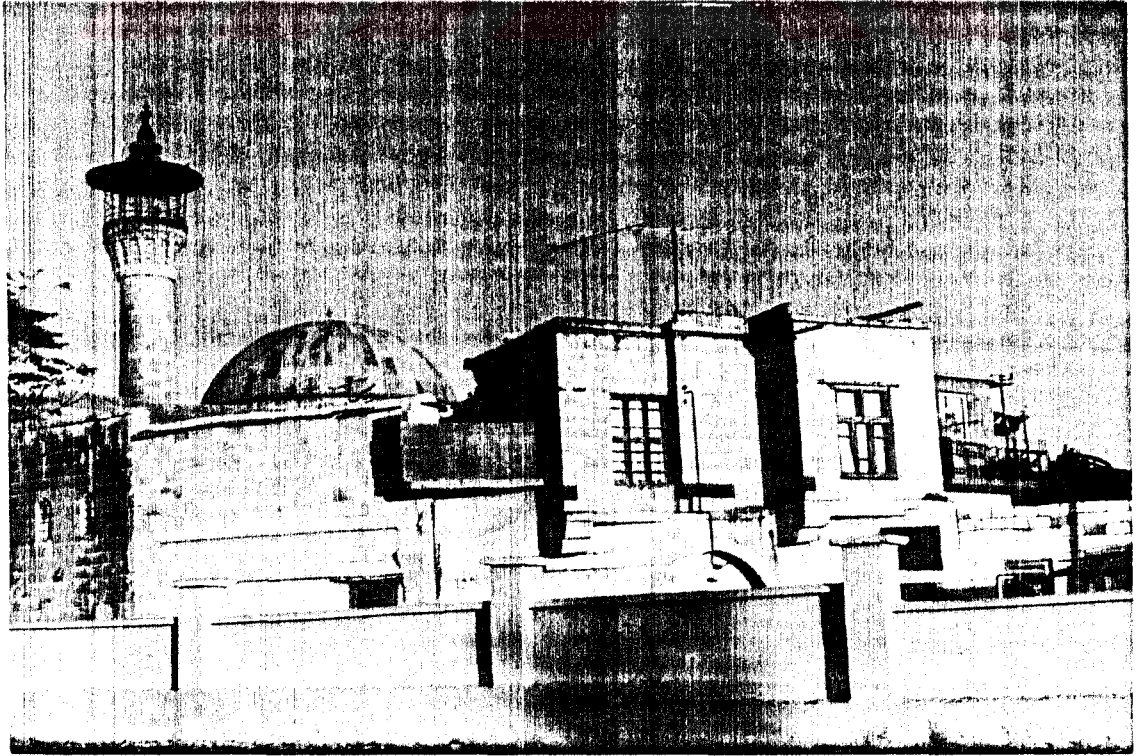


Resim-9- Nizip'ten bir görünüm.

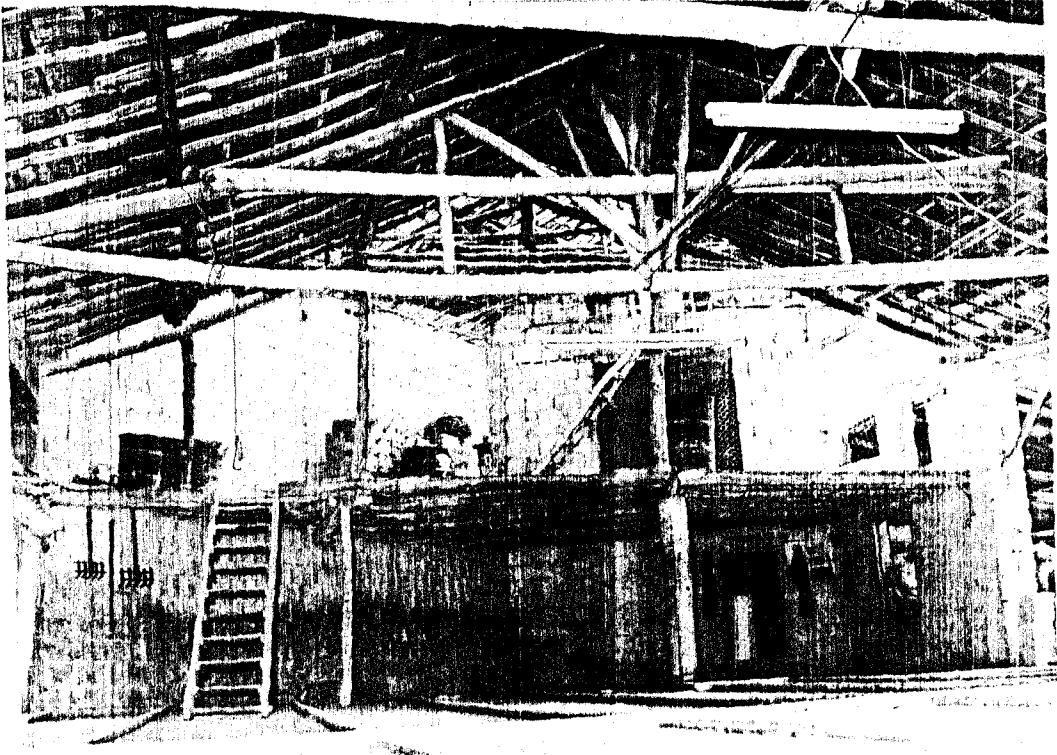




Resim-10- Nizip'in en eski yapılarından olan Bedestenden bir görünüm.



Resim-11- Nizip'in eski mahallelerinden olan Fevkanî Mahallesinden bir görünüm.

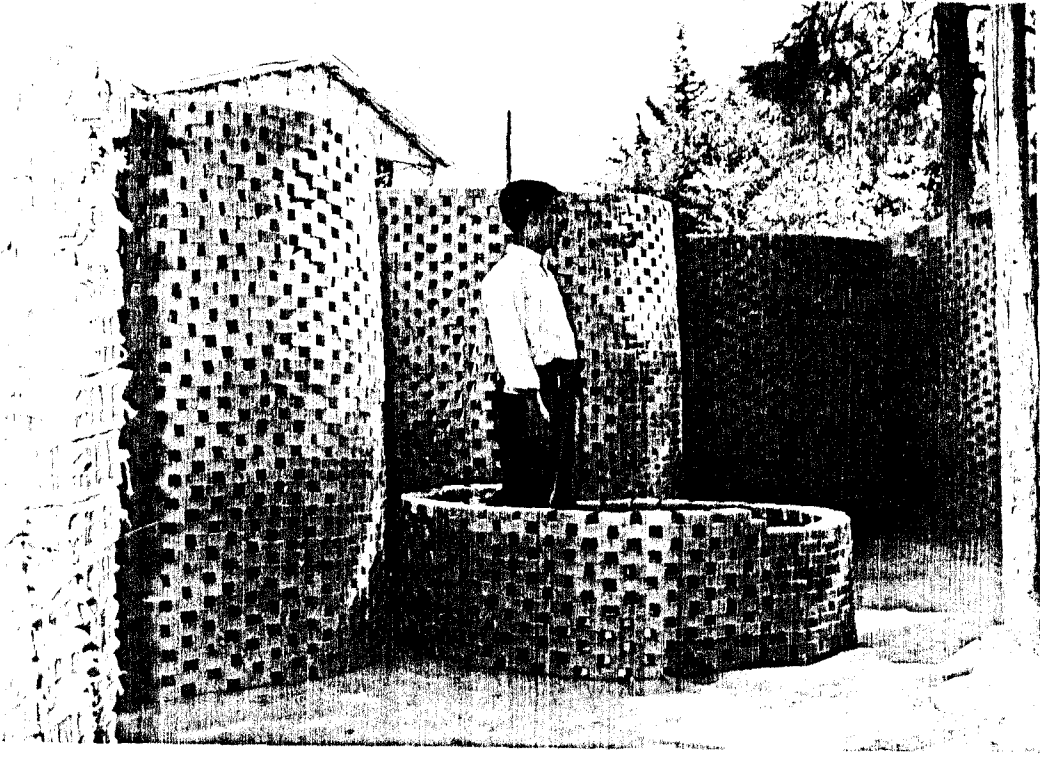


Resim-12. Sergi sabunu üreten bir sabunhane

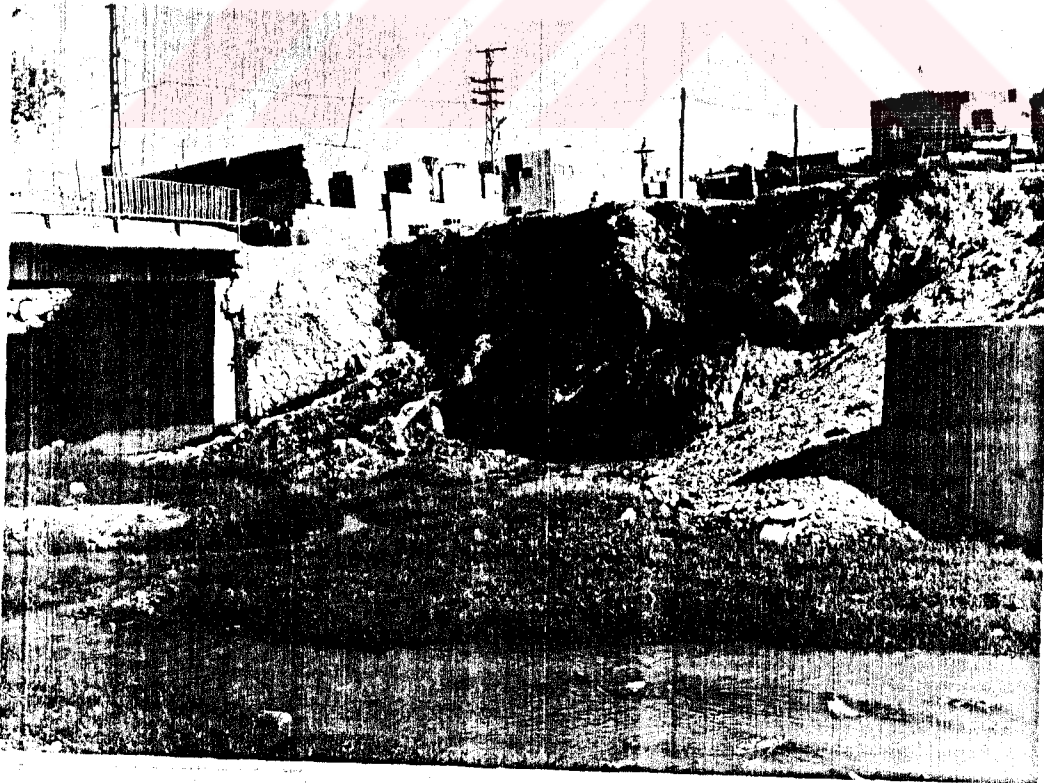


Resim-13. Sabun yapımında kullanılan yağların eritildiği kazan

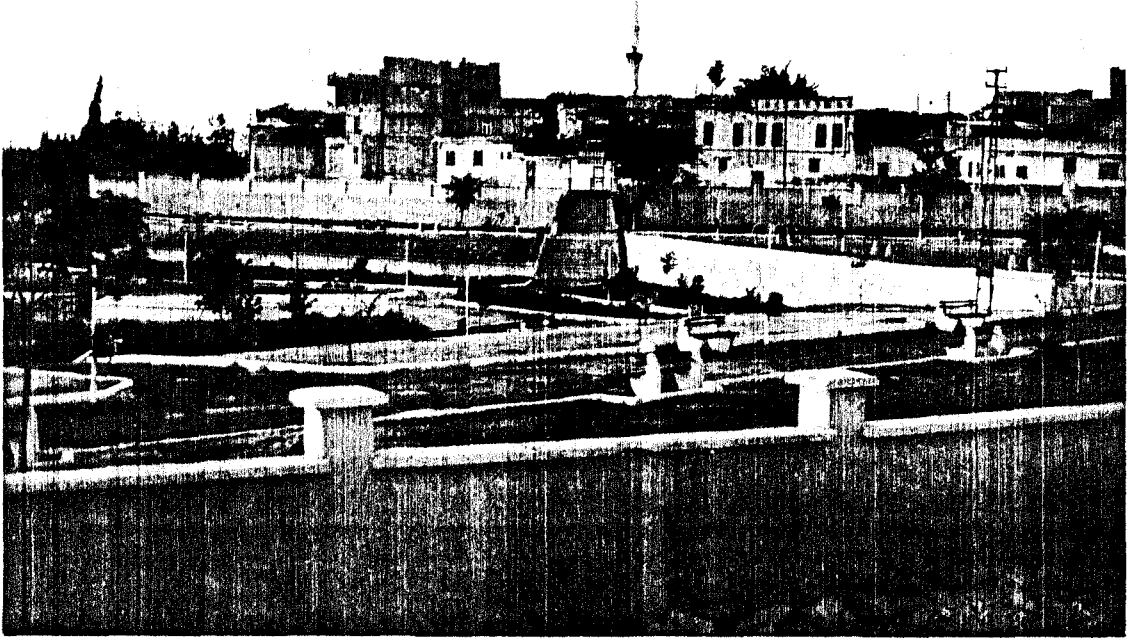




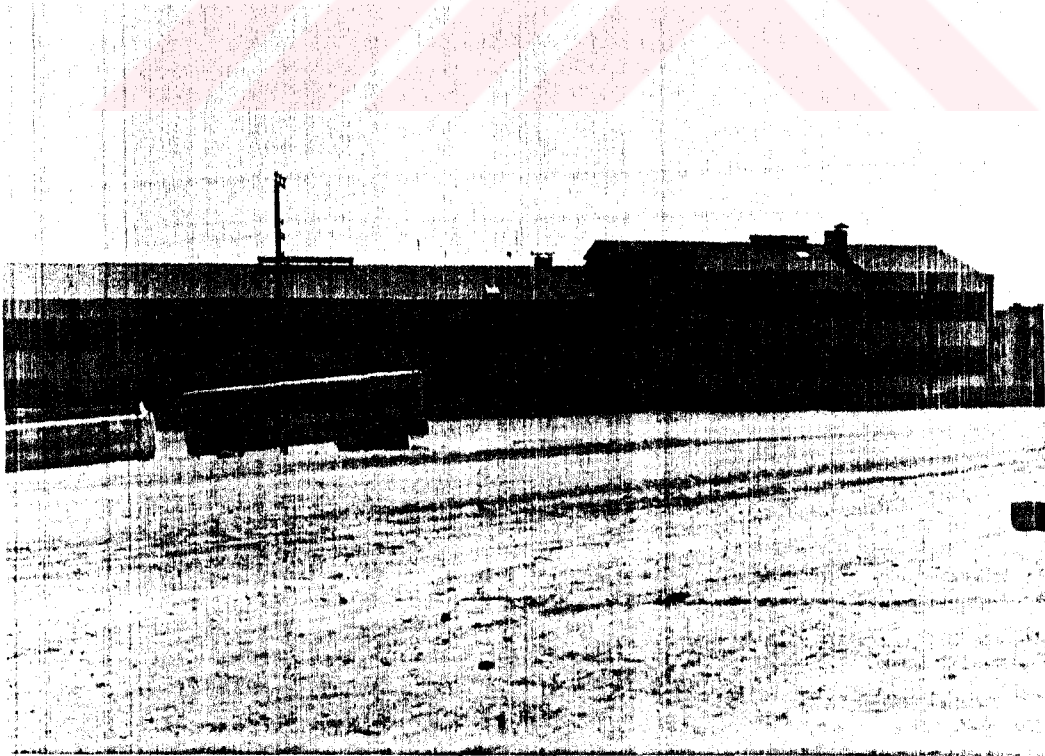
Resim-14. Kurutulmaya olan ve pazlanmak üzere paketlenmiş sergi sabunu



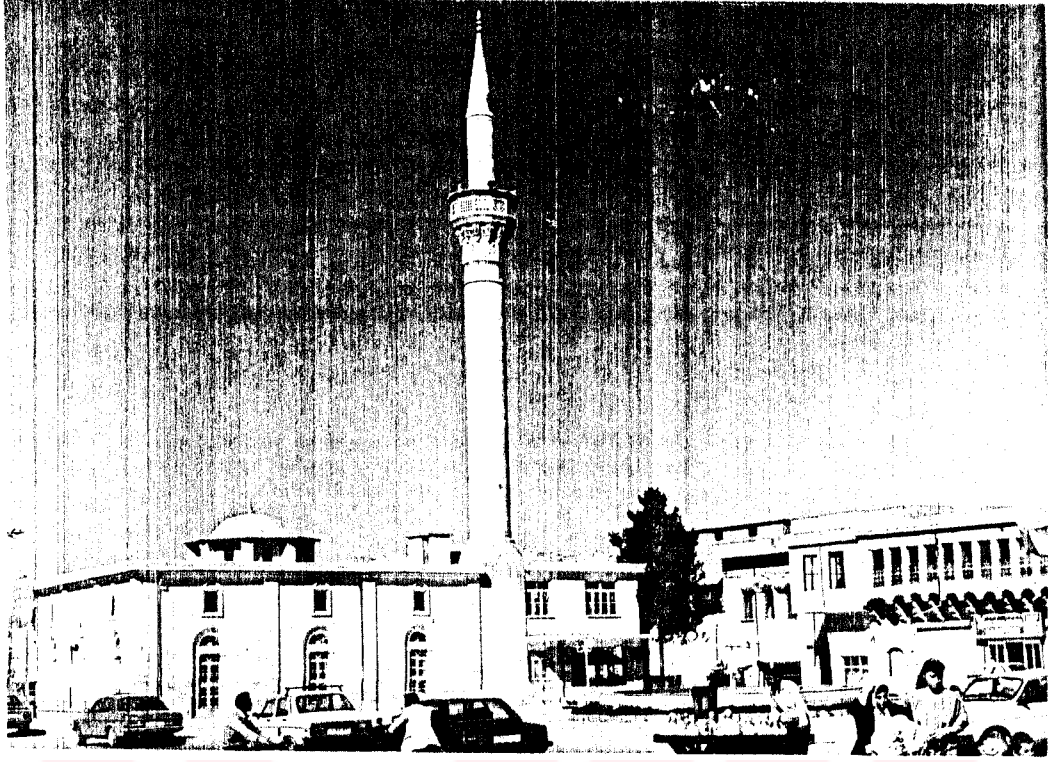
Resim-15. Yaz mevsiminde açık kanal halini alan Nizip Gayı



Resim -16. Şehrin önemli yeşil alanlarından Ali ALKAN parkı.



Resim-17- Hasan GAPAN Anadolu Lisesi



Resim-18- Şehrin tek meydanı olan Atatürk Meydanı



Resim-19- Barak Ovasında sulı tarıma açılan alanlarda yetiştirilen pamuk.