



T.C.
Avrasya Üniversitesi
Sosyal Bilimler Enstitüsü
Kamu Yönetimi Anabilim Dalı
Yerel Yönetimler Bilim Dalı

**BÜYÜKŞEHİR YASASININ OLUMLU VE OLUMSUZ
YÖNLERİ: ERZURUM ÖRNEĞİ**

Recep POLAT

Yüksek Lisans Tezi

Ocak 2020
TRABZON

**BÜYÜKŞEHİR YASASININ OLUMLU VE OLUMSUZ
YÖNLERİ: ERZURUM ÖRNEĞİ**

Recep POLAT

**Avrasya Üniversitesi
Sosyal Bilimler Enstitüsü
Kamu Yönetimi Anabilim Dalı
Yerel Yönetimler Bilim Dalı**

Yüksek Lisans Tezi

Danışman: Dr. Öğr. Üyesi Cengiz ÖZGÜN

**Ocak 2020
TRABZON**

TEZ ONAY FORMU

Kamu Yönetimi Anabilim Dalı, Yerel Yönetimler Bilim Dalı yüksek lisans programı öğrencisi Recep POLAT tarafından Dr. Öğr. Üyesi Cengiz ÖZGÜN yönetiminde hazırlanan "Büyükşehir Yasasının Olumlu ve Olumsuz Yönleri: Erzurum Örneği" başlıklı tez aşağıdaki jüri üyeleri tarafından 17/01/2020 tarihinde yapılan tez savunma sınavında başarılı bulunmuş ve Yüksek Lisans Tezi olarak kabul edilmiştir.


Jüri Başkanı
Dr. Öğr. Ü. Levent KALYON


Jüri Danışmanı
Dr. Öğr. Ü. Cengiz ÖZGÜN

Jüri
Dr. Öğr. Üyesi A. Fatih AYOĞLU

Tez savunması ile ilgili yukarıdaki imzaların aidiyetini geçen öğretim üyelerine ait olduğunu onaylıyorum.


ENSTİTÜ MÜDÜRÜ
Prof. Dr. Mahmut GÖÇER

ETİK BEYAN SAYFASI

Bu tezin tasarımı, hazırlanması, yürütülmesi, araştırılmasının yapılması ve bulgularının analizlerinde bilimsel etiğe ve akademik kurallara özenle riayet edildiğini; bu çalışmanın doğrudan birincil ürünü olmayan bulguların, verilerin ve materyallerin bilimsel etiğe uygun olarak kaynak gösterildiğini ve alıntı yapılan çalışmalara atıfta bulunulduğunu beyan ederim. 17/01/2020


Recep POLAT

ÖNSÖZ

Bu tez çalışmasında büyükşehir yasasının olumlu ve olumsuz yönleri: Erzurum örneği ele alınmıştır. Tez çalışmamda teori, uygulama ile desteklenmektedir. Bu çalışmanın amacı, büyükşehir yasasındaki olumlu ve olumsuz yönlerin irdelenmesi ve Erzurum büyükşehir üzerine yapılan uygulama ile ortaya konulmasıdır.

Öncelikle tez konusunu seçerken isteklerimi göz önünde bulundurup bana bu zorlu süreçte yardımcı olan tez danışmanım Dr. Öğr. Üyesi Cengiz ÖZGÜN'e teşekkürlerimi sunarım. Ayrıca, tez jürisinde yer alan üyelere ve yetişmemde katkıları olan tüm hocalarıma da minnettar olduğumu ifade etmek isterim. Bütün yaşamım boyunca iyi ve kötü her durumda sonsuz, karşılıksız ve şartsız desteklerini hep yanımda hissettiğim, kıymetli aileme sonsuz teşekkürlerimi ve şükranlarımı sunuyorum.

Recep POLAT

17/01/2020

ÖZET

BÜYÜKŞEHİR YASASININ OLUMLU VE OLUMSUZ YÖNLERİ: ERZURUM ÖRNEĞİ

POLAT, Recep. “Büyükşehir Yasasının Olumlu ve Olumsuz Yönleri: Erzurum Örneği”, Yüksek Lisans Tezi, Trabzon, 2020.

Bu çalışmada yeni büyükşehir yasası Erzurum ili bazında değerlendirilmiştir. Günümüzde belediyeçilik, yerel yönetimler arasında giderek önem kazanmaktadır. Özellikle büyükşehir belediyeçiliği, kentsel alanlardaki nüfus yoğunlukları, hızlı kentleşme, hizmet taleplerine cevap verememe gibi nedenlerden dolayı ortaya çıkmıştır. İlk olarak 1984 yılında 3030 sayılı Büyükşehir Belediye Yasası ile Büyükşehir belediyeçiliği somutlaşmıştır. 2012 yılında 6360 sayılı Büyükşehir Yasası ile Büyükşehir belediyeçiliğinde yapısal ve işlevsel değişiklikler yapılmıştır. Yönetim, finansal ve hizmetler bakımından farklılıklar olduğu gözlenmektedir. Bu bağlamda Erzurum ili örneği yeni büyükşehir yasasına bağlı olarak teorik bakımdan ortaya konulmuştur. Uygulamada, Erzurum Büyükşehir Belediyesi personeli ve vatandaşlar ile yapılan görüşmelerden elde edilen veriler pratikle de desteklenmektedir. Çalışmanın uygulama kısmında, derinlemesine görüşme tekniği kullanılmıştır ve görüşme yoluyla elde edilen verilerde içerik ve betimsel analiz yapılmıştır. Çalışmadan elde edilen bulgulara göre, 6360 sayılı yasa ile Erzurum Büyükşehir Belediyesinin gelirlerinde artış olduğu ve bu durumun Erzurum iline olumlu olarak yansıdığı anlaşılmıştır.

Anahtar Kelimeler: Büyükşehir Yasası, 6360 Sayılı Kanun, Erzurum, Büyükşehir Belediyesi.

ABSTRACT

POSITIVE AND NEGATIVE ASPECTS OF METROPOLITAN LAW: EXAMPLE OF ERZURUM

POLAT, Recep. “Positive and Negative Aspects of Metropolitan Law: Example of Erzurum”, Master Thesis, Trabzon, 2020.

In this study, the new metropolitan law was evaluated on the basis of Erzurum province. Today, municipalism is becoming more and more important among local governments. Especially metropolitan municipality has emerged due to reasons such as population density in urban areas, rapid urbanization and inability to respond to service requests. First of all, Metropolitan Municipality became concrete with the Metropolitan Municipality Law No. 3030 in 1984. In 2012, structural and functional changes were made in Metropolitan municipality with the Metropolitan Law No. 6360. There are differences in terms of management, financial and services. In this context, the example of Erzurum province is presented theoretically in accordance with the new metropolitan law. In practice, it is also supported by practice with data obtained from the interviews with Erzurum Metropolitan Municipality personnel and citizens. In the application part of the study, in-depth interview technique was used and content and descriptive analysis were made in the data obtained through the interview. According to the findings obtained from the study, it was understood that the income of Erzurum Metropolitan Municipality increased with the law numbered 6360 and this situation reflected positively to Erzurum province.

Keywords: Metropolitan Law, Law No. 6360, Erzurum, Metropolitan Municipality.

İÇİNDEKİLER

TEZ ONAY FORMU.....	ii
ETİK BEYAN SAYFASI.....	iii
ÖNSÖZ.....	iv
ÖZET.....	iv
ABSTRACT.....	v
İÇİNDEKİLER.....	vi
ŞEKİLLER DİZİNİ.....	ix
TABLolar DİZİNİ.....	x
SİMGE VE KISALTMALAR DİZİNİ.....	xi
GİRİŞ.....	1

BİRİNCİ BÖLÜM

BÜYÜKŞEHİR BELEDİYE KAVRAMININ TEORİK ÇERÇEVESİ

1.1. BÜYÜKŞEHİR KAVRAMI VE GELİŞİMİ.....	3
1.1.1. Şehirleşme Sebepleri.....	3
1.1.2. Büyükşehirlerin Ortaya Çıkması.....	4
1.2. BÜYÜKŞEHİR BELEDİYE YÖNETİMİ KAVRAMI VE MODELLERİ.....	5
1.2.1. İki Kademeli Model.....	5
1.2.2. Tek Belediye Modeli.....	5
1.2.3. Lakewood Model.....	6
1.2.4. Özel Hizmet Birimleri Modeli.....	6
1.3. BÜYÜKŞEHİR BELEDİYELERİN TÜRKİYE İÇERİSİNDEKİ YERİ.....	6
1.4. BÜYÜKŞEHİR BELEDİYELERİN AVANTAJ VE DEZAVANTAJLARI.....	8
1.5. 6360 SAYILI BÜYÜKŞEHİR BELEDİYE YASASI.....	11
1.5.1. 6360 Sayılı Büyükşehir Belediye Yasasının Ortaya Çıkma Nedenleri.....	11
1.5.2. 6360 Sayılı Büyükşehir Belediye Yasasının Getirdiği Yenilikler.....	12
1.5.3. 6360 Sayılı Büyükşehir Belediye Yasası İle ilgili Olumlu ve Olumsuz Değerlendirmeler.....	14

İKİNCİ BÖLÜM

ERZURUM BÜYÜKŞEHİR BELEDİYESİNİN YAPISI

2.1. ERZURUM BÜYÜKŞEHİR BELEDİYESİNİN KURULMASI	17
2.2. ERZURUM BÜYÜKŞEHİR BELEDİYESİNİN ÖRGÜT YAPISI	20
2.3. ERZURUM BÜYÜKŞEHİR BELEDİYESİNİN PERFORMANS YÖNETİMİ VE DEĞERLENDİRİLMESİ	22
2.3.1. Erzurum'un Durum Analizi	22
2.3.2. SWOT Analizi	23
2.3.3. Erzurum Büyükşehir Belediyesinin Misyon-Vizyon ve İlkeleri	31
2.3.4. Erzurum Büyükşehir Belediyesinin Hedefleri	33
2.3.5. Erzurum'un Şehir İmajı	34
2.3.6. Erzurum Büyükşehir Belediyesinin İletişim Stratejisi.....	35

ÜÇÜNCÜ BÖLÜM

ERZURUM BÜYÜKŞEHİR BELEDİYESİNİN ÜZERİNE ANALİZ

3.1. ARAŞTIRMANIN AMACI	36
3.2. ARAŞTIRMADA KULLANILAN VERİLER VE EVRENİ	36
3.3. ARAŞTIRMANIN SINIRLILIKLARI.....	36
3.4. ARAŞTIRMANIN YÖNTEMİ	37
3.4.1. Verilerin Toplanması	37
3.4.2. Araştırmanın Etiği.....	37
3.4.3. Mülakat Yapılan Kişilerin Özellikleri	38
3.4.4. İstatistiksel Yöntem	39
3.5. ARAŞTIRMANIN BULGULARI VE DEĞERLENDİRİLMESİ	41
3.5.1. Büyükşehir Olmanın Vatandaşlara Katkılarına İlişkin Görüşler	44
3.5.1.1. Kentin İmajı	42
3.5.1.2. Projeler.....	42
3.5.1.3. Ekonomik Katkılar.....	43
3.5.2. Büyükşehir Olma Talebine İlişkin Görüşler	44
3.5.2.1. Genel Bütçe.....	44
3.5.2.2. Vergi Gelirleri.....	44
3.5.2.3. Toplumsal Gereksinimler	45
3.5.3. 6360 Yasasının Getirdiği Kolaylıklarla İlgili Görüşler	45

3.5.3.1. Zamanında ve Kaliteli Hizmet.....	45
3.5.3.2. Eşit Hizmet Anlayışı.....	46
3.5.3.3 Tek Elden Yönetme	47
3.5.4. 6360 Yasasının Sosyo-Kültürel Boyutuna İlişkin Görüşler.....	47
3.5.4.1. Yaşam Standartlarında İyileşme	48
3.5.4.2. Sistemli Hizmet ve Sosyal Alan	48
3.5.4.3. Planlama/İmar Düzeni	49
SONUÇ.....	50
KAYNAKLAR	50
EKLER.....	50
ÖZGEÇMİŞ.....	58



ŞEKİLLER DİZİNİ

Sayfa

Şekil 1. Erzurum Büyükşehir Belediyesinin Örgüt Yapısı.....20



TABLolar DİZİNİ

	Sayfa
Tablo 1. BÜYÜKŞEHİR BELEDİYELER VE NÜFUS YOĞUNLUKLARI	7
Tablo 2. BÜYÜKŞEHİR BELEDİYESİNİN AVANTAJ VE DEZAVANTAJLARI	8
Tablo 3. 6360 SAYILI KANUN İLE YAPILAN DEĞİŞİKLİKLER.....	14
Tablo 4. 6360 YASASINA KARŞI OLUMLU VE OLUMSUZ DEĞERLENDİRMELER	15
Tablo 5. ERZURUM İLINE YÖNELİK SWOT ANALİZİ.....	24
Tablo 6. MÜLAKATA KATILANLARIN ÖZELLİKLERİ.....	38
Tablo 7. VERİLERDEN ELDE EDİLEN TEMA VE ALT TEMALAR	40



SİMGE VE KISALTMALAR DİZİNİ

AB	Avrupa Birliđi
AR-GE	Arařtırma ve Geliřtirme
CBS	Cođrafi Bilgi Sistemi
ESMEK	Erzurum Bykřehir Belediyesi Sanat Meslek Eđitim Kursları
G	Grřme
GZFT	Gcl ve Zayıf Ynler, Fırsatlar ve Tehditler
KHK	Kanun Hkmnde Kararname
OSB	Organize Sanayi Blgesinin
PESTLE	Siyasi, İktisadi, Toplumsal, Teknolojik, Hukuksal ve evresel Analiz
SBE	Sosyal Bilimler Enstits
STK	Sivil Toplum Kuruluřları
SWOT	Strengths, Weakness, Opportunity, Threats
T.C.	Trkiye Cumhuriyeti
UKOME	Ulařım Koordinasyon Merkezi

GİRİŞ

Belediyelerin en önemli varlık nedeni, halkın en iyi hizmet almasının sağlanmasıdır. Halkın ana gereksinimlerinde olan güvenlik, sağlık, eğitim, ulaşım, temizlik gibi birçok alanda merkezi yönetim eksik kalabilmekte ve bundan dolayı yerel belediyeçilik hizmetlerinin önemi ortaya çıkmaktadır. Günümüzde de yerel idarelerin yetkileri, işlevleri ve finansal kaynaklarında genişlemeler olmuştur. Büyükşehir belediyeleri de yetki, işlev ve vazifeleri açısından en üsttedir. Örneğin, bir kentin makro hizmetleri büyükşehir belediyeleri tarafından yapılmakta ve ilçeler boyutundaki hizmetleri de düzenlemektedir.

Belediyeler, bölgedeki halkın ortak gereksinimlerini gidermek üzere kurulan, toplumun her kesimine karşı sorumluluğu bulunan kamusal kurumlardır. Bu sorumluluklar bağlamında, belediyeler, toplumun isteklerine cevap verebilmek için gereken kaynakları temin etmek ve bu kaynakları en etkili şekilde kullanmak durumundadırlar. Bu bağlamda, yerel yönetimlerin ve/veya belediyelerin politika çerçevesi, beldedeki halkın ihtiyaçlarına göre şekillenmektedir.

Türkiye’de kamusal idare bir bütünden oluşmaktadır. Kamusal görevler merkezi yönetimlerle ve yerel idarelerle birlikte gerçekleştirilmektedir. Ancak temel sorumluluk merkezi idarelerin elinde bulunmaktadır. Belediyelerde farklı kontrol mekanizmaları bulunmalıdır. Yerel yönetimlerin ve/veya belediyeleri, olumsuz durumlara karşı gerekli tedbirleri almak mali açıdan olanakları da iyileştirmek amacıyla kaynak kullanmak/kullandırmaktadır.

Belediyeçilik hizmetleri önemlidir çünkü halkın refahı, vatandaşların rahatlığı, kolaylığı, güvenliği ve mutluluğunda önemli olan ve teşvik eden belediyelerdir. Yerel makamlar, yerel ihtiyaçlara uyum sağlayabilmekte ve yerel sorunlara merkezi hükümete göre daha hızlı tepki verebilmektedir. Belediyede çalışanlar yerel alanı anlamakta ve belediyenin belirleyeceği politikaları o bölgeye göre uyarlayabilmektedirler. Hizmetlerin yerel olarak yönetilmesinin, merkezden yönetilmesinden daha verimli olması muhtemeldir. Dolayısıyla, belediyeçilik hizmetleri üzerine bir çalışma yapmak oldukça önemlidir. Bu bağlamda bu çalışma, 6360 sayılı yasanın Erzurum Büyükşehir Belediyesi üzerinde olan olumlu ve olumsuz etkilerinin ortaya konulmasını amaçlamaktadır. Ayrıca, literatür incelendiğinde, 6360 sayılı yasa ile ilgili çalışmaların olduğu görülmekle beraber, 6360

sayılı yasanın Erzurum Belediyesi üzerine etkileri üzerine bir çalışmaya rastlanılmamıştır. Bu bakımdan bu çalışmanın literatüre katkı yapması beklenmektedir.

Bu çalışmada büyükşehir belediyelerin gelişimi, avantaj ve dezavantajları, son düzenlemedeki değişiklikler teorik olarak incelendikten sonra Erzurum Büyükşehir Belediyesinin genel yapısı irdelenmektedir. Çalışmanın son bölümünde, Erzurum Büyükşehir Belediyesi çalışanlarına uygulanan görüşmeler ile büyükşehir belediyesinin vatandaşlara katkıları, belediyenin temel özellikleri, idari yapısı, avantajları, dezavantajları, hizmet alanları, büyükşehir olmanın kazancı, yeni yasa ile yapılan değişiklikler ile ilgili sorular yöneltilen elde edilen cevaplar içerik ve betimsel analiz yöntemleri kullanılarak irdelenmektedir.

Betimsel bir çalışma, büyükşehir belediyecilik ile ilgili hakkında teorik bir çerçeve ve Erzurum Büyükşehir Belediyesi personeli ve vatandaşa yönelik yâri yapılandırılmış görüşme tekniği kullanılarak yapılan bir uygulamayı içermektedir. Bu nedenle çalışmada hem teori irdelenmekte hem de ampirik yöntem kullanılmaktadır. Bu çalışma, Büyükşehir belediyecilik sisteminin etkileri ve son yapılan yasa ile yapılan değişikliklerin neler olduğunu ortaya koyabilmek adına konu, ‘Büyükşehir Belediye Kavramının Teorik Çerçevesi’, ‘Erzurum Büyükşehir Belediyesinin Yapısı’, ve ‘Erzurum Büyükşehir Belediyesinin Üzerine Analiz’ ana başlıkları altında üç kısımda incelenmektedir.

Çalışmanın giriş bölümünde çalışmanın önemi, amacı ve çerçevesi hakkında genel bir giriş yapılmıştır. Çalışmanın birinci bölümünde, büyükşehir belediye kavramı, gelişimi, modelleri, Türkiye’de büyükşehirlerin önemi, avantaj ve dezavantajları incelenmektedir. Ayrıca, 6360 sayılı Büyükşehir Belediye Yasası irdelenmektedir. Bu bölüm ikinci ve üçüncü bölüm için altyapı özelliği taşımaktadır. Çalışmanın ikinci bölümünde, Erzurum Büyükşehir Belediyesinin yapısı hakkında genel ve detaylı bilgi verilmiştir. Özellikle, Büyükşehir belediyesinin kuruluşu, hizmet alanı, örgüt yapısı, performans yönetimi ve değerlendirilmesi yapılmaktadır. Performans analizinde ise, Erzurum Büyükşehir Belediyesinin durum analizi, misyonu, vizyonu, hedefleri, şehir imajı ve iletişim stratejisinden bahsedilmektedir. Çalışmanın üçüncü bölümde, Erzurum Büyükşehir

Belediyesi çalışanları ve vatandaşlar ile mülakat yöntemi kullanılarak veriler elde edilmiştir ve elde edilen veriler içerik ve betimsel analiz yöntemi ile çözümlenmektedir. Çalışmanın sonuç ve değerlendirme bölümünde ise bu çalışmada elde edilen bulgular özetlenmiş ve bu çerçevede günümüz şartlarında kayıt dışı istihdamdan kayıtlı ekonomiye geçiş ile ilgili önerilerde bulunulmuştur.

BİRİNCİ BÖLÜM

BÜYÜKŞEHİR BELEDİYE KAVRAMININ TEORİK ÇERÇEVESİ

Çalışmanın birinci bölümünde büyükşehir belediye kavramının teorik çerçevesi verilmektedir. Bu kapsamda büyükşehir kavramı ve gelişimi açıklanmış ve büyükşehir belediye yönetimi kavramı ve modelleri incelenmiştir. Sonrasında ise, Türkiye’de büyükşehir belediyelerin kuruluşu, Türkiye içindeki yeri, avantaj ve dezavantajları verilmiştir. Son olarak da konumuz olan son 6360 sayılı Büyükşehir Belediye Yasasına değinilmiştir.

1.1. BÜYÜKŞEHİR KAVRAMI VE GELİŞİMİ

Büyükşehir belediyesinin kavramı ve gelişimi iki alt başlıkta incelenmiştir. Bunlar şehirleşme nedenleri ve büyükşehirlerin ortaya çıkması olarak açıklanmaktadır. Çünkü belediyelerin ortaya çıkmasındaki ana sebep şehir ve şehirleşme nedenlerinin açıklanması önemlidir.

1.1.1. Şehirleşme Sebepleri

Kentleşme ya da bir başka deyişle şehirleşme, endüstrileşme ve iktisadi gelişme ile paralel olarak, şehirlerin sayısının giderek artması ve şehirlerin genişlemesi, artan örgütlenme, iş bölümü ve ihtisas alanındaki uzmanlaşma süreci olarak tanımlanmaktadır. Sosyal yapı ve insanların davranışları ile ilgili kente özgü değişikliklere yol açan ve ekonomik koşullarla yakından ilgili olan kentleşme, 20. yüzyılın başlarından bu yana çok hızlı bir gelişme süreci yaşamıştır. Kentlerin çekici, kırsalın itici güçlerinin etkisiyle nüfus, şehrin özellikleri doğrultusunda sürekli bir hareketliliğe girmiştir. Bundan başka, kentleşmenin birçok gerekçesi bulunmaktadır fakat temelde 4 ana sebep mevcuttur. Bunlar aşağıdaki gibi listelenmektedir (Çiftçi, 2006: 6-8).

- Ekonomik Sebepler: Tarım sektöründe yeni üretim yöntemlerinin tercih edilmesi, arazi sahipliğinin dengesiz dağılımı, tarım arazilerinin verimliliğindeki düşüş, tarımda gereksinim hissedilen iş gücü miktarını düşürmüştür. Söz konusu olan iş gücü fazlası, yüksek istihdam imkânı olan şehirlere yönelmiştir ve hareket etmek zorunda kalmıştır. Kentlerde iktisadi aktivitelerin yükselmesi ile meydana gelen istihdam imkânları, sanayileşme ve

hizmet sektörü, tarım sektöründen gelenler tarafından emek fazlasıyla değerlendirilmektedir (Çiftçi, 2006: 6).

- **Teknolojik Sebepler:** Endüstri devrimi ile oluşan metotlar ve teknolojiler, taşra alanlarında yapılan birçok el sanatının yok olmasına ve bu kişilerin işsiz kalmasına neden olmuştur. Öte yandan, teknolojik gelişmeler ulaşım ve iletişim alanlarında büyük yenilikler getirerek hem ticari malların hem de insanların hareketliliğini sağlamıştır. Böylelikle köyden şehre göç artmakta ve her yerde ucuz ürünler satılmaktadır. Teknolojideki bu gibi pek çok teknolojik ilerlemeler insanları şehirlere daha çok getirmekte ve kentleşmeyi kaçınılmaz yapmaktadır (Çiftçi, 2006: 7).
- **Politik ve Hukuki Sebepler:** Devlet yönetimlerinin kimi kararları, kentleşmeye ve bazı yerlerin büyümesine neden olmuştur. Bir yere belirli bir statü verilmesi, o yere yoğun bir nüfus akışıyla neticelenerek bir süreci başlatabilmektedir. Örneğin, 1920'lerde 20.000 nüfuslu bir şehir olan Ankara, başkent ilan edildikten sonra kentleşmeye başlamıştır ve bugün 3.6 milyon civarında megapol bir şehir olmuştur. Öte yandan, arazi mülkiyeti yapısında yapılan idari ve yasal düzenlemeler yerleşim yeri veya şehirleşmeye neden olmuştur (Çiftçi, 2006: 7).
- **Sosyo-psikolojik Sebepler:** Kırsal yaşam ve kent yaşamı birçok bakımdan farklıdır. Örneğin birçok alanda eğitim, spor, sağlık, sosyal hayat gibi şehrin olanakları oldukça fazladır. Kırsal halk, tüm bu fırsatlardan yararlanmak ve daha modern bir hayat yaşamak için kentlere göç edilmektedir. Kentlerdeki hayat ve kültürel seviyeler ve değişen dünya görüşleri kentleşmeyi artıran faktörlerdir (Çiftçi, 2006: 8).

1.1.2. Büyükşehirlerin Ortaya Çıkması

Büyükşehirlerin oluşmasında en önemli etkenler, kırsal kesimden kente göç, endüstrileşme ve nüfus artışıdır. Kentleşmenin artmasıyla büyükşehir olgusu ortaya çıkmıştır. Büyükşehirler ekonomik, siyasal ve kültürel hayatın merkezindedir. Büyükşehir kelimesi yerine, metropol, anakent gibi ifadelerde kullanılmaktadır. Türkiye'deki büyükşehirler kavramı ilk olarak 1984 senesinde 3030 sayılı Büyükşehir Kanununda tanımlanmıştır ve büyükşehirlerde diğer şehirlerden farklı bir yönetim tarzı benimsenmiştir. Büyükşehirlerin etkin yönetimi ve planlanması için düzenlenmiş olan bu

kanun, büyükşehir alanı çevresindeki yerleşim merkezlerinin planlama açısından merkezi idareden kalkınmasını engelleyememiş ve kamu hizmeti sağlama açısından süreç doğru bir şekilde yönetilememiştir. Kanunun şehirlerin gelişme bölgelerinde etkili olamaması ve bu bölgelerdeki çarpık kalkınmayı engelleyememesi, 2000'li yıllarda büyükşehirlerin sınırları ve yetkileri konusunu tekrar gündeme getirmiştir. 3030 sayılı Büyükşehir Belediyesi Kanunu, 2004 senesinde 5216 sayılı Büyükşehir Belediyesi Kanunu ile yeniden düzenlenmiştir. Daha sonra ise, 2012'de 6360 sayılı Belediye Yasası çıkartılmıştır ve 14 ilde büyükşehir belediyesi 26 tane ilçe kurulması ile ilgili yeni yasa düzenlenmiştir. Bu yasalarla; idari yapı, finansal sistemler, büyükşehir şehirlerinin temsil ve katılımı, personel yapısı ve hizmet sunumuyla beraber imar ve planlama düzeni ile ilgili birçok hususta değişiklikler yapıldığı görülmektedir (Üçer vd., 2013: 29).

1.2. BÜYÜKŞEHİR BELEDİYE YÖNETİMİ KAVRAMI VE MODELLERİ

Genel olarak, büyükşehir belediye modelleri dört tanedir ve bunlar aşağıdaki alt başlıklarda açıklanmaktadır.

1.2.1. İki Kademeli Model

İki kademeli model, büyükşehir hizmetleri büyükşehir belediyesi tarafından yapılmakta iken, alt düzeydeki hizmetler ise ikinci kademe belediyeler tarafından yapılmaktadır. Üst yönetim tarafından söz konusu işlevler ekseriyetle planlama, ulaştırma, altyapı, eğitim, sağlık, su ve aydınlatma gibi hizmetler şeklinde iken, alt seviyedeki sorumluluk alanları ise kentsel yollar, temizlik, gıda maddeleri ve bazı teftiş çalışmaları ve benzerleridir. Modelin üstünlüğü, hem idari verimliliği hem de etkinliğin sağlanması ve halkın demokratik katılımını sağlamasıdır (Çiftçi, 2006: 12).

1.2.2. Tek Belediye Modeli

Büyükşehir bölgesindeki küçük belediyeleri birleştirme ve tüzel kişiliğe sahip tek bir büyükşehir belediyesi oluşturma fikrine dayanan bu model tipinde, büyükşehir yönetiminin bir bütünlük içinde olmasıdır. Öte yandan, ölçeğin büyüklüğü halkın katılımı ve yerel demokrasi bakımından meydana çıkan kayda değer problemler meydana çıkmaktadır. Bu problemleri çözmek için tüzel kişiliği olmayan alt belediye meclisler veya belediye şubelerinin kurulması gibi çeşitli yöntemler öngörülmektedir (Çiftçi, 2006: 12).

1.2.3. Lakewood Model

Bu modelde, belediyeler büyükşehir bölgesinde varlığını devam ettirmekte fakat büyükşehir kapsamındaki alt belediyeler arasında birlikler oluşturularak ya da birbirileri ile ticaret ve hizmet alımı yaparak metropol boyuttaki sorunların çözümü hedeflenmektedir. Böylelikle, bu model yerel yönetimler arasında bir rekabet yarattığından, daha ekonomik hizmetlerin neticesini yaratabilmektedir ve hizmet yürütmede esneklik olmaktadır. Diğer taraftan, metropoldeki entegrasyonun icap ettiği adaptasyon modelde neredeyse imkânsızdır ve problemlere kalıcı çözümler yoktur. Sendikaların ve hizmet protokollerinin olduğu bir muhitte, şehir halkının kontrolü daha da zor hale gelmektedir (Çiftçi, 2006: 13).

1.2.4. Özel Hizmet Birimleri Modeli

Lakewood modelinin bir çeşidi olan bu modelde, büyükşehir bölgesinde çok sayıda belediye bulunmaktadır, ancak bazı kayda değer hizmetler için özel birimler kurulmuştur. Bu birimler belirli belediye hizmetlerini büyükşehir boyutunda yapmak üzere kurulduğundan, Lakewood modelinden daha yüksek seviyede hizmet etkinliği ve verimi sağlamaktadır. Fakat Lakewood modelinde meydana gelen problemler bu model için geçerli olmaktadır (Çiftçi, 2006: 13).

1.3. BÜYÜKŞEHİR BELEDİYELERİN TÜRKİYE İÇERİSİNDEKİ YERİ

2016 yılına göre, Türkiye'de 18.247 köy, 1.397 belediye ve 51 il özel idaresi ve 30 büyükşehir belediyesi vardır. Belediye meclisi, yerel otoritenin ana karar merkezidir. Belediyenin demografik boyutuna bağlı olarak, 9 ile 55 üyeden oluşmakta ve doğrudan genel oyla beş yıl süreyle seçilmektedir. Üyelerinin bir kısmı belediye başkanı tarafından yerel yönetim birimlerinin başkanları arasından atanan bürokratlar, gerisi ise bir yıllık bir süre için belediye meclisinden seçilmektedir. Nüfusu 100.000'den az olan yerel makamlar, yürütme komitesinin beş üyesine sahipken, nüfusu 100.000'den fazla olanların yedi üyesi bulunmaktadır. Belediye başkanı belediyenin yürütme organıdır. Beş yıl süresince direkt oylama ile seçilmektedir. Belediye başkanı belediye idaresine başkanlık yapmakta ve yerel hükümeti temsil etmektedir. 2014 yılında 14 il daha büyükşehir statüsü kazanırken toplamda 30 il büyükşehir belediye konumundadır (Web_2). 2019 yılı itibarıyla, Türkiye'de 51 il özel idaresi, 1.399 belediye, 18.195 köy bulunmaktadır. Diğer taraftan, 1151 sayılı Bozcaada ve İmroz Kazalarının Mahalli İdareleri Hakkında Kanunun ilgili

hükümlerine göre Gökçeada ve Bozcaada yönetimleri de birer mahalli idare birimi olarak kurulmuştur. 2016 yılına göre, il özel idaresi aynı iken, köy sayısı azalmış ve belediye sayısı 2 artmıştır. Ayrıca, büyükşehir belediye sayısı 30, büyükşehir ilçe belediye sayısı 519, il belediyesi 51, ilçe belediyesi 403 ve belde belediyesi 396 olmakla beraber toplamda 1399 belediye bulunmaktadır (Web_8).

Aşağıdaki Tablo 1’de ise, büyükşehir belediyeler ve yoğunlukları gösterilmektedir.

Tablo 1. Büyükşehir Belediyeler ve Nüfus Yoğunlukları

Sayı	Büyükşehir Belediye	İl Nüfusu (2018)	Yıl	Kanun No
1	İstanbul	15.067.724	1984	3030 sayılı Kanun
2	Ankara	5.503.985	1984	3030 sayılı Kanun
3	İzmir	4.320.519	1984	3030 sayılı Kanun
4	Adana	2.220.125	1986	3306 sayılı Kanun
5	Bursa	2.994.521	1987	3391, 3398 ve 3399 sayılı Kanunlar
6	Gaziantep	2.028.563	1987	3391, 3398 ve 3399 sayılı Kanunlar
7	Konya	2.205.609	1987	3391, 3398 ve 3399 sayılı Kanunlar
8	Kayseri	1.389.680	1988	3508 sayılı Kanun
9	Antalya	2.426.356	1993	504 sayılı KHK
10	Diyarbakır	1.732.396	1993	504 sayılı KHK
11	Erzurum	767.848	1993	504 sayılı KHK
12	Eskişehir	871.187	1993	504 sayılı KHK
13	Kocaeli (İzmit)	1.906.391	1993	504 sayılı KHK
14	Mersin	1.814.468	1993	504 sayılı KHK
15	Samsun	1.335.716	1993	504 sayılı KHK
16	Adapazarı (Sakarya)	1.010.700	2000	593 sayılı KHK
17	Aydın	1.097.746	2014	6360 sayılı Kanun
18	Balıkesir	1.226.575	2014	6360 sayılı Kanun
19	Denizli	1.027.782	2014	6360 sayılı Kanun
20	Hatay	1.609.856	2014	6360 sayılı Kanun
21	Malatya	797.036	2014	6360 sayılı Kanun
22	Manisa	1.429.643	2014	6360 sayılı Kanun
23	Kahramanmaraş	1.144.851	2014	6360 sayılı Kanun
24	Mardin	829.195	2014	6360 sayılı Kanun
25	Muğla	967.487	2014	6360 sayılı Kanun
26	Ordu	771.932	2014	6360 sayılı Kanun
27	Tekirdağ	1.029.927	2014	6360 sayılı Kanun
28	Trabzon	807.903	2014	6360 sayılı Kanun

29	Şanlıurfa	2.035.809	2014	6360 sayılı Kanun
30	Van	1.123.784	2014	6360 sayılı Kanun

Kaynak: Web_7. (2018). TÜİK. Veriler, http://www.tuik.gov.tr/PreTablo.do?alt_id=1067, Zengin, O. (2014). Büyükşehir belediyesi sisteminin dönüşümü: Son on yılın değerlendirmesi. Ankara Barosu Dergisi, (2), 91-116 (12.12.2019).

Tablo 1’de görüldüğü gibi, toplam 30 büyükşehir belediyesi vardır. 2018 yılında nüfus yoğunluğu açısından ilk sırada yaklaşık 15 milyon ile İstanbul var iken, 767 bin nüfus yoğunluğu ile Erzurum son sırada yer almaktadır.

1.4. BÜYÜKŞEHİR BELEDİYELERİN AVANTAJ VE DEZAVANTAJLARI

Büyükşehir belediyeçiliğin bazı avantaj ve dezavantajları bulunmaktadır. Bunlar ise aşağıda verilen Tablo 2’de gösterilmektedir.

Tablo 2. Büyükşehir Belediyesinin Avantaj ve Dezavantajları

Büyükşehir Belediyesinin Avantajları	Büyükşehir Belediyesinin Dezavantajları
<ul style="list-style-type: none"> • 6360 sayılı kanun ile kamu hizmetlerinde etkinlik ve verimlilik kavramları kapsamında düzenli bir kentleşme amaçlanmaktadır. • Yerel demokrasinin güçlenmesi sağlanmıştır. • Psikolojik olarak, büyükşehir belediye modeli toplumu pozitif olarak etkilemektedir. • Büyükşehir belediyelerde imar düzeni daha düzenlidir. • Toplumsal farklılıkları bir arada bulundurmaktadır. • Her türlü eğlence ve faaliyetlerin daha fazladır. • Ticari olarak, daha fazla yatırımcıyı çekebilme özelliğine sahiptir. • Özetle, verimlilik ve etkinlik 	<ul style="list-style-type: none"> • Merkez ilçe belediyelerinin özerkliğini kaybederek büyükşehir belediyesine bağlanmıştır. • Büyükşehir belediyesi ve ilçe belediyeler arasında, ikili yapı ile yetki ve görev uyumsuzlukları söz konusudur. • Hizmet maliyetleri yükselmiştir. Ayrıca, kırsal alanlardaki hizmet kalitesinin istenilen seviyede değildir. • Büyükşehir ölçeği optimal değildir ve temsil problemleri ile karşı karşıya kalınmaktadır. • Seçim çevrelerinde farklılık olmaktadır. • Vergi tabanının değişmesi ile vergi miktarı artmıştır. • Toplumda oluşan toplumsal yapıdan oluşan uyum problemi oluşmaktadır.

düzeyinde artış söz konusudur.	
--------------------------------	--

Kaynak: Kaypak, Ş. ve Yılmaz, V. (2016). “Hatay Büyükşehir Yapılanma Sonrasında Çevre Sorunlarına Yaklaşım ve Çevre Düzenlemeleri”, Bitlis Eren Üniversitesi Sosyal Bilimler Enstitüsü Dergisi, V/1, 25-50.

Büyükşehir belediyecilikte ortaya çıkan avantaj ve dezavantajların sebebi, büyükşehir belediye sistemine geçilmesi ile bir dizi yapısal değişiklik meydana gelmiştir. Söz konusu değişikliklerden en önemlileri aşağıda listelenmektedir (İzci ve Turan, 2013: 125-137).

- İdari Yapıda Değişiklikler: İdari yapıda yapılan değişikliklerin en kayda değeri İl Özel İdarelerinin kapatılmasıdır. Ayrıca, birçok farklı değişikliklerde olmuştur ve bunlar aşağıdaki gibidir.
 - İl Özel İdareleri kapatılmıştır.
 - Yatırım İzleme ve Koordinasyon Dairesi Başkanlığı kurulmuştur.
 - Yeni ilçeler olmuştur.
 - İdari taahhüt ve sınır değişiklikleri olmuştur.
 - Birçok köy mahalle olmuştur.
 - Kasaba Belediyelerinin kapanması sonucunda bunlar ya köye ya da mahalleye dönüşmüştür.
 - Yerel İdari Birlikleri kaldırılmıştır.
 - Görev ve yetkileri yeniden düzenlenmiştir. Görev ve yetkilerin dağılımı, büyükşehir belediye modelinin 7. maddesine göre güncellenmiştir. Bu bağlamda, büyükşehir belediyesinin stratejik planına, yıllık hedeflerine, yatırım programlarına ve bütçe hazırlıklarına ilçe ve merkez belediyelerinde bakılması beklenmektedir (Erençin, 2005: 125).
- Finansal Yapıdaki Değişiklikler: Yeni büyükşehir modelinde, finansal değişikliklerin en dikkat çekenini vergi dağılımının tekrardan düzenlenmesi ve fazladan vergilerin toplanmasıdır. 3030 sayılı Büyükşehir Belediyesi yasasına göre, büyükşehir, ilçe ve merkezi belediyelerin finansal ve bütçe çalışmaları bu il valisi başkanlığında olmaktadır. 5216 sayılı yasa ile valinin yetkisi kaldırılmıştır ve büyükşehir belediyelerine ilçe ve merkezi belediyeleri kontrol etme yetkisi verilmiştir. Merkezi ve ilçe belediyeleri bütçelerini büyükşehir belediyelerine takdim etmektedir ve büyükşehir belediyeleri de yatırım ve hizmetler ile denetim otoritesi arasındaki bütünlük ilişkisine bakılarak sunulan bütçeleri aynı şekilde kabul etmekte veya değiştirilmesi gereken yerleri

belirterek, deęişiklik olduęunda kabul etmektedir. Finansal yapıdaki deęişikliklerin en mühimi, merkezi ve ilçe belediyelerine tahsis edilen vergi paylarının belli bir kısmının büyükşehir belediyelerine verilmiş olmasıdır. Ek olarak, belediye tarafından alınan ortak bahislerden elde edilen eğlence vergisinin %50'si büyükşehir belediyelerine bırakılmaktadır. Diğer taraftan, büyükşehir belediyesinin merkezi ve ilçe belediyelerine yapılan finansal destek, destek meblağsının bütçe gelirin %3'den fazla olmaması ve desteğin söz konusu projelerin finansmanında kullanılması koşuluyla olacaktır (Erençin, 2005: 129).

- Siyasi Yapı Üzerindeki Etkiler: Politik olarak, büyükşehir belediyeçilikte, merkezileşme ve demokratik katılımın azalması konusunda tartışmalar devam etmektedir.
- İmar ve Planlama Düzeni ile Hizmet Sunumundaki Deęişiklikler: Türkiye'nin en büyük sorunu olan imar ve planlamadaki bozukluklardır. Bugün, kentsel dönüşüm projeleri çerçevesinde tekrardan yapılanma devlet tarafından yapılmaktadır. Büyükşehir belediyelerinin imar ve planlama düzenlemeleri 3030 sayılı yasanın 6'ncı maddesi uyarınca gerçekleştirilmiştir. Bu bağlamda, binalar büyükşehir belediyesi tarafından hazırlanan imar planına uygun olarak inşa edilmelidir. İmar planlamasında 5216 sayılı yasa ile deęişiklik yapılarak, planlama ilçe ve merkez belediyelerinin sorumluluğuna verilmiştir. Böylelikle, ilçe ve merkez belediyelerinin imar konusundaki kararları büyükşehir belediyesine sunulmaktadır ve büyükşehir tarafından 3 ay içerisinde incelenmesi gerekmektedir. Büyükşehir belediyelerine takdim edilen imar planları direkt kabul edileceği gibi, ret etme hakkına da sahiptir (Güzey, 2012: 67; Özden, 2010: 194).

Bununla birlikte, merkezi ve ilçe belediyelerinin imar konusundaki geliştirilmesi ve planlanması ile ilgili hizmetleri denetleme yetkisi büyükşehir belediyelerine verilmektedir. Denetim otoritesi tarafından büyükşehir belediyeleri, istedikleri yapıdaki her türlü belgeyi talep etme ve inceleme yetkisine sahiptir. Mesela, yapılan binaların durdurulması veya binaların yıkımı, ruhsatın iptal edilmesi veya ceza verilmesi büyükşehir belediyelerinin yetkileri arasında yer almaktadır (Erençin, 2005: 127).

1.5. 6360 SAYILI BÜYÜKŞEHİR BELEDİYE YASASI

Belediye alanındaki en son düzenleme 6360 sayılı yasadır. 6360 sayılı yasa ile büyükşehir yapısındaki idari, finansal, siyasal ve kamu hizmetlerinin takdiminde ve ölçek düzenlemelerinde göze çarpan değişiklikler yapılmıştır. 6360 sayılı yasa çerçevesinde yapılan düzenleme ile 5216 sayılı son yasa dahil pek çok yasa değiştirilmiştir (Genç, 2014: 2).

Kısaca, 6360 sayılı Büyükşehir Belediye Yasası son çıkartılan bir kanundur. Neden böyle bir yasaya ihtiyaç duyulduğu, bu yasa ile gelen yenilikler, yasanın olumlu ve olumsuz özellikleri bu bölüm altında irdelenmektedir.

1.5.1. 6360 Sayılı Büyükşehir Belediye Yasasının Ortaya Çıkma Nedenleri

6360 sayılı yasanın genel nedenlerinde, yeni kamu yönetimi çerçevesinde yer alan faaliyet, vatandaşlık odağı, etkinlik, hesap verebilirlik, katılımcılık, şeffaflık ve yerel yönetim odağı gibi ana prensiplerin ortaya çıktığı belirtilmektedir. Aynı zamanda bu durum küreselleşmenin bir neticesidir. İdarenin, vatandaşın artan hizmet beklentilerini karşılaması gerektiği ve hizmet kalitesinin bu prensiplerle artacağı ve böylece vatandaşın katılım ve memnuniyet düzeyinin artacağı vurgulanmaktadır. Bu noktadan hareketle, yerel yönetimler halkın günlük yaşamını ve niteliğini doğrudan etkileyen kurumlar olarak devamlı geliştirilerek etkin hizmet yaratma kapasitesi artırılmalıdır. Bu nedenle, vatandaşların belediye hizmetlerinin etkinliği üzerindeki etkisi bağlamında büyükşehir belediyeleri üzerinde yeni düzenlemelere ihtiyaç duyulduğu belirtilmektedir. Kamu ekonomisinde ölçek ekonomiden söz edildiğinde, belediyelerin hizmet sınırlarının ne olması gerektiği vurgulanmaktadır. Ölçek ekonomileri, hizmet takdiminde en uygun boyutun ne olması gerektiğidir (Kantar, 2019: 76).

Ayrıca, büyükşehir bölgelerinde çok sayıda küçük ölçekli yerel yönetim olduğundan dolayı, kaynakların etkin ve verimli kullanımı söz konusuydu. Örneğin, yerel düzeyde hizmetlerin planlanması ve takdimindeki koordinasyon eksikliği; toplu taşıma, ulaştırma, itfaiye, çevre kirliliği, içme suyu, kanalizasyon, katı atık depolama vb. gibi hizmetlerdeki olumsuzluklar olarak sayılmaktadır. Küçük ölçekli yerel yönetim yapılanması ile ilgili bu tür problemlerin, hizmetlerin tek bir merkezden yönetilen ve güçlü kapasiteye sahip sistemler ile çözülebileceği öngörülmüştür. Böylelikle daha az kaynakla gittikçe daha fazla kaliteli hizmet üretilmesi ile kamu harcamaları düşecektir. Büyük çapta örgütlenebilecek güçlü büyükşehir belediyeleri yeni teknolojilerle ve nitelikli personel

istihdam ederek; birçok alandan etkinlik ve verimlilik olması sağlanacaktır (Biricikođlu ve Duyar, 2015: 377).

Kısacası, 6360 sayılı yasanın yürürlüğe girmesinin temel nedenleri olarak, hizmet takdiminde eksiklik, demokratikleşme meyili ve kentlerle küreselleşme yarışına katılımdaki yetersizlikler olarak sıralanabilir. 6360 sayılı kanun bu yönde atılan önemli adımlardan bir tanesi olmuştur. Bu yasadan sonra büyükşehir belediyelerin düzenlenmesi ile ilgili bir deđişiklik olmamıştır.

1.5.2. 6360 Sayılı Büyükşehir Belediye Yasasının Getirdiđi Yenilikler

30 Mart 2014 tarihinde büyükşehir belediyeleri ile ilgili 6360 sayılı yasa kabul edilerek yürürlüğe girmiştir. 6360 sayılı kanun bağlamında, büyükşehir belediyesinin temel prensipleri hakkında yapılan yenilikler genel olarak aşağıdaki gibidir (Kaypak ve Yılmaz, 2016: 10; Sadiođlu vd. 2015: 85; Zengin, 2014: 103; Üçer vd., 2013: 36).

- Bu Kanun uyarınca, 5216 sayılı yasa ile belirlenen 750.000 nüfus koşulu il nüfusuna dönüştürülmüş ve 14 il belediyesi büyükşehir belediyesine dönüştürülmüştür. Yeni büyükşehir belediyelerinin yetki sınırları il mülki sınırları olarak belirlenmiştir.
- 30 büyükşehir belediyelerinin ve il belediye sınırları ile örtüşmeyen ilçe belediyelerinin sınırları yeniden düzenlenerek il mülki sınırları ile tutarlılık olmuştur.
- Nüfusu 2.000'den az olan 559 belediye köy statüsüne dönüştürülmüştür. Diđer bir ifadeyle, yeni yasa ile birçok kasaba ve köy, mahalle pozisyonlarına dönmüştür. 6360 sayılı yasa ile büyükşehir belediyelerinde kentsel alanlarda yaşayan toplam 10.403.262 kişi bulunmaktadır. Kırsal nüfusun Türkiye'deki toplam nüfus içindeki payı %22,7'dir. 20 Büyükşehir Belediyesinin kırsal nüfusu Türkiye ortalamasının üzerinde olduđu görülmektedir.
- 5747 sayılı yasa ile kabul edilen ikili belediye modelinden ötürü, büyükşehir belediyesi bünyesindeki 1.076 belde belediye ve 16.500 köy mahalle statüsüne geçmiştir. Bu yasa ile köy idareleri sahip oldukları hak ve imtiyazlarını kaybetmişlerdir.
- Büyükşehir belediyesi olmanın önkoşulu, belediye nüfus sayısının 750.000'in üzerinde olması yerine, il merkez nüfusunun 750.000'den fazla olması şeklinde deđiştirilmiştir. Bu çerçevede, yeni büyükşehir belediyesi olan 14 ilde toplam

25 yeni ilçe kurulmuştur ve toplam belediye sayısı da 143'ten 519'a yükselmiştir.

- 6360 sayılı yasanın 15' inci ve 5393 sayılı Belediye yasanın 9' uncu maddesi gereğince, mahallenin büyükşehir belediye sınırları nüfusu 500'den az ise kurulması olanaksızdır. Büyükşehir belediyesinden ayrılarak, yeni kurulan belediyenin nüfusunun 50.000 yerine 20.000'in altına düşmemesi koşulu da 6360 sayılı kanunla yapılan değişikliklerden biridir. Başka bir deyişle, bir büyükşehir ilçe belediyesi olan nüfus sayısı 50.000'den 20.000'e düşürülmüştür.
- 30 büyükşehir belediyesinde, il özel idareleri kapatılmıştır. Diğer bir deyişle, bu değişiklik ile vilayet sınırlarına göre büyükşehir belediyelerinin sınırları dâhilinde, daha önce tüm illerde yetkili olan İl Özel İdarelerinin yetkileri sonlanmıştır.
- Büyükşehirlerde Yatırım İzleme ve Koordinasyon Başkanlıkları kurularak, valiliğe bağlı olarak faaliyetlerine devam etmesi hedeflenmektedir. 18675 sayılı Resmi Gazete 'de yayımlanan 3152 sayılı İçişleri Bakanlığı Teşkilat ve Görevleri Hakkında 6360 sayılı yasa uyarınca; kamu kurum ve kuruluşlarının yatırım ve hizmetlerinin yatırım ve hizmetlerinin etkin ve verimli bir şekilde izlenmesini ve koordinasyonunu sağlamaktır. 6360 sayılı kanunda 'Büyükşehir belediyelerinin bulunduğu illerde; idare ve protokol hizmetlerini yürütmek ve ildeki kamu kurum ve kuruluşlarını yönlendirmek ve denetlemek amacıyla valilik bünyesinde Yatırım İzleme ve Koordinasyon Kurulu kurulmuştur' şeklinde bir ibare geçmektedir.
- 5216 sayılı yasanın 8' inci maddesi ve 6360 sayılı yasanın 9' uncu maddesi ile alakalı taşıma hizmetleri ile ilgili taşımacılık muamelelerin koordinasyon içinde olması amacıyla, büyükşehir belediye başkanının kendi veya görevlendirdiği bir kişi ile Türkiye Şoförler ve Otomobilciler Federasyonu'nun görevlendireceği söz konusu odanın temsilcisinin katılımı ve ilçe belediye başkanlarının da üye olarak katılabilecekleri bir yapıda büyükşehirlerin ulaştırma ile ilgili iştigallerin yürütmesi amacıyla Ulaşım Koordinasyon Merkezi (UKOME) oluşturulmuştur.
- Büyükşehir belediyelerine ilçe belediyelerinden ödenen bütçe vergi kazançlarının payı ve büyükşehir belediyesinin genel bütçe vergi kazançlarından elde ettiği meblağ arttırılmıştır. Ancak, valilik içinde kurulan

başkanlıklarla valilere belediye hizmetlerinin aksamaması durumunda müdahale etme hakkı da vardır.

- Bu yasa çerçevesinde belediyeler ve köyler için devir, tasfiye ve tahsis komisyonları oluşturulmuştur. Diğer bir deyişle, 6360 sayılı yasa ile tüzel kişiliği sona eren köy ve belediye görevlileri varlıklarının devri ve bunların katıldığı ilçe belediyesine mal ve haklarının dâhil edilmesi söz konusudur. Diğer taraftan, büyükşehir mimarisinin gelişimi için lisans/ruhsat alınması kolaylaştırılmıştır.

Bunlara ek olarak, 6360 sayılı yasa gereğince belediyelerin yapılandırılmasındaki ana değişikliklerle alakalı farklılıklar aşağıdaki Tablo 3’de verilmektedir. Tablo 3’e göre, 6360 sayılı yasa sonrasında büyükşehir belediyelerinin sayısı yaklaşık iki kat artmıştır. Büyükşehir ilçelerinin sayısında da kayda değer bir artış gözlenirken; köy, toplam belediye, belde ve ilçe sayılarında azalma görülmektedir.

Tablo 3. 6360 Sayılı Kanun ile Yapılan Değişiklikler

Belediye Türü	6360 Öncesi	6360 Sonrası
Büyükşehir Belediyesi	16	30
Büyükşehir İlçe	143	519
İl Belediyesi	65	51
İlçe Belediyesi	749	400
Belde Belediyesi	1977	393
İl Özel İdaresi	81	51
Toplam Belediye	2950	1393
Köy	34.339	18.288

Kaynak: Genç, F. N. (2014). “6360 sayılı kanun ve Aydın’a etkileri”, Adnan Menderes Üniversitesi, Sosyal Bilimler Enstitüsü Dergisi, Cilt: 1, Özel Sayı, 1-29.

1.5.3. 6360 Sayılı Büyükşehir Belediye Yasası İle ilgili Olumlu ve Olumsuz Değerlendirmeler

6360 sayılı Büyükşehir Belediye Yasası ile ilgili olumlu ve olumsuz değerlendirmeler söz konusudur. Yasaya karşı görüşler genellikle olumlu olmakla beraber eleştirilerinde geldiği görülmektedir. Aşağıda verilen Tablo 4’de bu konudaki olumlu ve olumsuz değerlendirmeler özetlenmektedir.

Tablo 4. 6360 Yasasına Karşı Olumlu ve Olumsuz Değerlendirmeler

Olumlu Değerlendirmeler
<ul style="list-style-type: none">• Bu yasa ile katılımcılık anlayışı benimsenerek daha etkin, verimli ve halkla beraber bir yönetim ortaya çıkmıştır.• Bu yasa ile ölçek güncellenmesi ile hizmet maliyetleri azalarak, kaynakların israfının önlenmesi öngörülmektedir. Ayrıca, istihdam edilen kişilerin uzmanlaşması ve ona göre sınıflandırılması hizmet kalitesini arttırmaktadır.• Bu yasa ile büyükşehirlerin sınırlarının il mülki sınırına kadar genişlemesi ve hizmetlerin merkezde toplanması olumlu olarak değerlendirilmektedir.• Bu kanun ile yerel yönetim birimleri güçlenmiştir. Belediyelerin vazife ve yetkileri genişletilerek birçok proje yapma yetkisi verilmiştir Böylelikle halkın huzur ve refahını olumlu katkı sağlamaktadır.• Dengesiz büyüyen kentsel büyümeye bu yasa ile büyükşehir belediyeleri müdahale edebilme yetkisi verilmiştir. Böylelikle kentlerdeki yapıları kontrol etme ve planlı yapılanmaya sebep olmuştur.• Yeni yasa ile mahalli idari birliklerinin tek başlarına başarılı olamadıkları, güvenlik, çevre temizliği ve genel temizlik faaliyetlerinin artık büyükşehirler denetiminde yapılacak olması ile bu hizmetlerin daha verimli hale dönüştürülmesi sağlanmıştır.• Ayrıca, bu yasa ile daha nitelikli kişilerin istihdamı sağlanmış, verimlilik artmış, teknoloji kullanımı iyi seviyelere gelmiş, kaynak kullanımında israftan kaçınılmış, kaynak dağılımında adaletli davranılmış, imar bütünlüğü sağlanmış ve vatandaş böylelikle daha huzurlu olmuştur. Bunlar yasa ile ilgili yapılan olumlu değerlendirmelerdir.
Olumsuz Değerlendirmeler
<ul style="list-style-type: none">• 6360 sayılı kanunun ile ilçe belediyeler özerkliklerini kaybetmiştir.• Yetki ve vazifelerde uyumsuzluklar görülmektedir. İkili bir yapı ortaya çıkmıştır.• Yeni kurulan büyükşehirler için fırsatların kaynakların standart olmadığı görülmektedir.• Hizmetin maliyetleri artmıştır. Bununla birlikte, belediyelerin kırsal alanlara hizmet götürmesi zorlaşmıştır.• Büyükşehir belediye ölçeğinin optimum olmadığı iddia edilmektedir.• Demokratik katılımın zayıflayarak temsil probleminin ortaya çıktığı görülmektedir.

Diğer taraftan, seçim çevrelerinde değişiklik olmuştur.

- Bölge yönetimine geçiş ile vergi tabanlarında değişiklikler görülmüştür. Örneğin, köy ve kasaba olarak bilinen yerlerin mahalle statüsüne dönüşmesi ile oralarda yaşayanların vergi miktarları artmıştır.
- Sosyal yapılardan kaynaklanan uyum problemleri görülmektedir.

Kaynak: Kantar, A. G. (2019). 6360 Sayılı Yasa Sonrasında Büyükşehir Belediyelerinin Yeniden Yapılandırılması: Manisa Büyükşehir Belediyesi Üzerine Bir İnceleme, Yayınlanmamış Yüksek Lisans Tezi, Manisa Celal Bayar Üniversitesi, Sosyal Bilimler Enstitüsü, Manisa.



İKİNCİ BÖLÜM

ERZURUM BÜYÜKŞEHİR BELEDİYESİNİN YAPISI

Anadolu'nun deniz seviyesinden 1959 metre yüksekliğindeki tek büyük yerleşim ili olan Erzurum, yüksek bir platonun güney-batı kısmında yer almaktadır. Yerleşim alanlarının bazı yerleri 2000 metreye kadar yükselen bir ovada yer almaktadır. İpek Yolu ve buradan geçen bereketli ovalar, bölgenin tarih boyunca yerleşim bölgesi olarak seçilmesinde önemli rol oynamaktadır. Erzurum ilinin ilçeleri; Yakutiye, Palandöken, Aziziye, Aşkale, Çat, Hınıs, Horasan, İspir, Karaçoban, Karayazı, Narman, Oltu, Olur, Pazaryolu, Köprüköy, Uzundere, Tortum, Pasinler, Şenkaya ve Tekman'dır. 1188 tanede mahallesi bulunmaktadır. 2019 verilerine göre Erzurum nüfusu ise 767.848'dir. Nüfusun 383.435'i erkek, 384.413'ü kadındır. İlde nüfusun %49.98'i erkek, %50.02'si kadındır. Nüfus yoğunluğu, insan sayısına göre 25,5 kilometrekaredir. Nüfusun çoğunluğu kentte, diğer semtlerde ve mahallelerde yaşamaktadır. Bunlara ek olarak, Türkiye'nin en şiddetli iklimi bu bölgede hüküm sürmektedir. İlkbahar yağışlı, yazlar sıcak ve kuraktır. Kışları ise soğuk ve kar yağışlıdır (Web_4).

Çalışmanın ikinci bölümünde, Erzurum Büyükşehir Belediyesinin yapısı irdelenmektedir. Bu çerçevede ilk olarak ne zaman büyükşehir statüsüne geçtiği, hizmetleri, örgüt yapısı, performans yönetimi ve değerlendirilmesi yapılmıştır. Belediyenin performans yönetimi ise Erzurum'un durum analizi, misyon, vizyon, hedefleri, şehir imajı ve iletişim stratejileri başlıkları altında açıklanmaktadır.

2.1. ERZURUM BÜYÜKŞEHİR BELEDİYESİNİN KURULMASI

1223 yılında Cumhuriyetin ilanıyla Erzurum belediyesi Türkiye'de kurulan ilk belediyelerinden bir tanesidir ve belediye tarihsel süreçte önemli örgütsel değişiklikler geçirmiştir. Erzurum Belediyesi, ilk olarak 09.09.1993 tarihli ve 21693 sayılı Resmi Gazete' de yayımlanan 504 sayılı kanun ile yedi ilde Büyükşehir'in kurulmasına dair Kanun Hükmünde Kararname (KHK) ile büyükşehir statüsünü kazanmıştır. 3030 sayılı Büyükşehir Belediyesi Kanunu kapsamında ise Yenişehir, Yakutiye, Kazım Karabekir ve Dadaşkent alt kademe belediyeler kurulmuştur. Büyükşehir belediyelerinin yasal statüsünü düzenlemek ve hizmetlerin verimli ve planlı bir şekilde yürütülmesini sağlamak gayesiyle, planlanan faaliyetlere uygun olarak, Erzurum Büyükşehir Belediyesine Yenişehir, Yakutiye, Kazım Karabekir, Dadaşkent, Ilıca, Dumlu ve Dadaşköy belediyeleri

bağlanmıştır. Erzurum Büyükşehir Belediyesi, 5747 sayılı Kanun'un 1, 13 ve 14' üncü maddeleri ile 5' inci bendindeki hükümler gereğince, ilk kademe olan belediyeler kapatılarak; Palandöken, Yakutiye ve Aziziye Merkez İlçe Belediyeleri kurulmuştur. 6360 sayılı kanun ile il özel idaresi kapatılmıştır ve il sınırları olarak Büyükşehir Belediyesi'nin alanı, il sınırı olarak belirlenmiştir (Web_4).

Başka bir ifadeyle, Erzurum Büyükşehir Belediyesi 504 sayılı KHK ile büyükşehir statüsüne geçmiştir. Büyükşehirlerin görev ve yetkileri 5393 sayılı belediye kanununun 14' üncü maddesi ve 5216 sayılı 7, 8 ve 9' uncu maddeleri ile belirlenmiştir ve Erzurum Büyükşehir Belediyesinin genel olarak görev ve sorumlulukları aşağıdaki gibidir (Web_4).

- Erzurum Büyükşehir Belediyesi sınırları içindeki ilçe belediyelerinin görüşlerini alarak; oybirliği ile stratejik plan, yıllık hedefler, yatırım programları ve yıllık bütçeyi hazırlamaktır.
- Çevre Planına uygun olması şartıyla Erzurum Büyükşehir Belediyesi sınırları dâhilinde 1/5000 ile 1/25000 arasındaki ölçekte Nazım İmar Planı yapmak ve onaylamaktır.
- Erzurum Büyükşehir Belediyesi bünyesindeki belediyeler tarafından, Master Plan uyarınca hazırlanacak uygulama planlarının, bu planlarda yapılacak değişikliklerin, Parsel Planlarının ve Islah Planlarının tamamen veya kısmen değiştirilmesi sonucunda onaylamak ve uygulamaları kontrol etmektedir.
- Master Planın yürürlüğe girdiği tarihten itibaren bir yıl içinde, Uygulama Planlarını ve İmar Planlarını yapmayan Bölge Belediyelerin Uygulama Planlarını ve İmar Planlarını yapmak veya yaptırmaktır.
- Erzurum Büyükşehir Belediyesi'ne yasal olarak verilen görev ve hizmetlerin gerektirdiği imar planlarını, parsel planlarını ve her türlü imar uygulamalarını yapmak ve ruhsatlandırmak.
- Erzurum Büyükşehir Belediyesi tarafından yaptırılan veya işletilen alanlardaki işyerlerine lisans vermek ve Erzurum Büyükşehir Belediyesi'nin sorumluluğu altındaki alanlarda işletilecek olan işyerlerini denetlemekle sorumludur.
- Erzurum Büyükşehir Ulaşım Master Planını yapmak, koordine etmek ve uygulamak, Ulaştırma ve Toplu Taşımacılık Hizmetlerini planlamak ve koordine etmek, Belediyelere verilen trafik düzenlemelerinin gerektirdiği tüm işleri kanunlar çerçevesinde yapmak ve gerekli önlemleri almaktır.

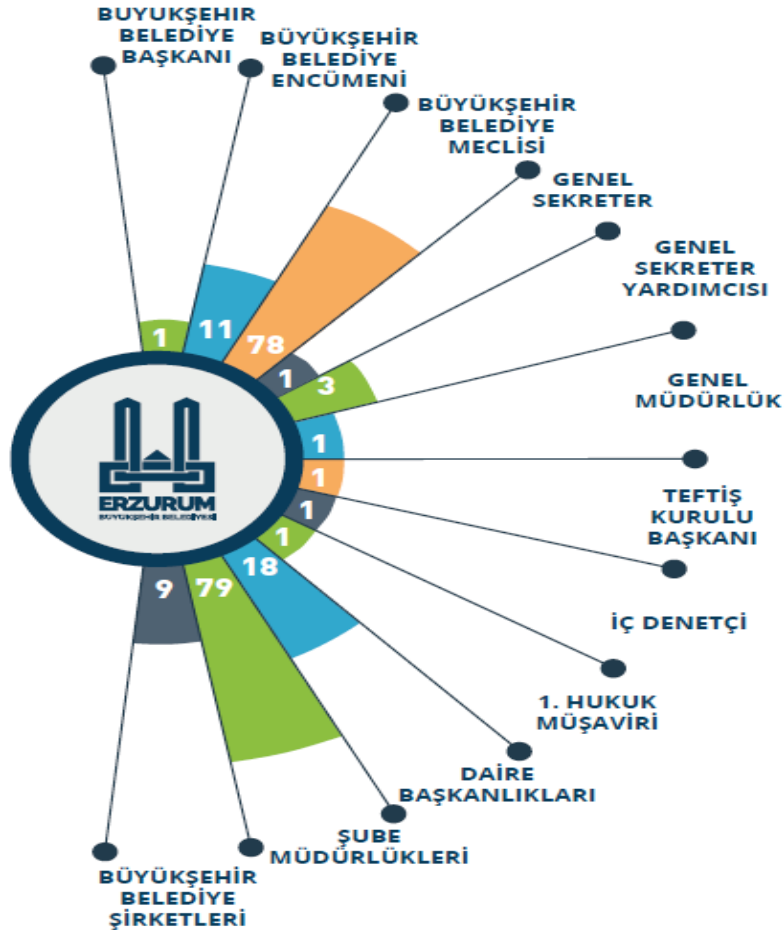
- Yetki alanları içinde yer alan meydan, cadde, bulvar ve ana yolları yapmak veya yaptırmak, bakım ve onarımı sağlamak, kentsel tasarım projelerinin gerçekleştirilmesi ve uygulanmasını yapmaktır.
- Coğrafi ve Kentsel Bilgi Sistemlerini kurmakla görevlidir.
- Çevrenin, tarım alanlarının ve su havzalarının sürdürülebilir kalkınma ilkesine uygun olarak ağaçlandırılmasının sağlanması.
- Büyükşehir Katı Atık Yönetim Planının yapılması veya yaptırılması. Katı Atıkların ve Kazıların yeniden değerlendirilmesi, depolanması ve bertarafı için hizmetlerin gerçekleştirilmesi, kaynakta katı atıkların toplanması ve bu amaçla tesisler kurmak, özendirmek ve işletmektir.
- Yolcu ve yük terminalleri, kapalı ve açık otoparklar yapmak, inşaatlar için ruhsat veya lisans izinleri vermek.
- Sosyal tesisler, bölgesel parklar, hayvan barınakları, kütüphane, müze, spor, eğlence ve bütünlük sunan benzeri yerleri yapmaktır.
- Gerekirse, amatör spor kulüplerine nakdi yardım sağlamak, malzeme sağlamak, gerekli desteği sağlamak, derecelere giren sporculara ödüller vermektir.
- Gerektiğinde, İmar ve Sağlık, Eğitim ve Kültür Hizmetleri Binaları ve Tesisleri yapmak, Kamu Kurum ve Kuruluşlarının bu hizmetleri ile ilgili bina ve tesislerin her türlü bakım ve onarımını yapmak ve gerekli maddi desteği sağlamaktır.
- Her türlü toptancı halleri ve mezbaha yapmak, kalkınma planında gösterilen yerlerde yapılacak özel hal ve mezbahaların ruhsatlandırılması ve denetlenmesini yapmaktır.
- İl düzeyinde yapılan planlara uygun olarak doğal afetlerle ilgili planlar yapmak. Gerektiğinde diğer afet bölgelerine araç, gereç ve malzeme sağlamakla yükümlüdür.
- Ulaştırma Koordinasyon Merkezi tarafından toplu taşıma konusunda verilen kararlar, Belediyeler ve tüm Kamu Kurum ve Kuruluşları ile ilgilenenler için bağlayıcıdır.
- Büyükşehir ve İlçe Belediyeleri, Belediye Kanunu ve bu kanun ile ilgili diğer mevzuat hükümlerine uygun olarak, belediyelere verilen yetki, imtiyaz ve muafiyetlere sahiptir.

- Büyükşehir Belediyesi, İlçe Belediyelerinin Kalkınma Uygulamalarını denetlemekle yetkilidir. Büyükşehir belediyesine verilen trafik hizmetlerini planlamakta büyükşehir belediyesinin görevleri arasında yer almaktadır.

2.2. ERZURUM BÜYÜKŞEHİR BELEDİYESİNİN ÖRGÜT YAPISI

Erzurum Büyükşehir Belediyesinin örgüt yapısında en üst yerde belediye başkanı bulunmaktadır ve belediye başkanının altında ise beş farklı birim vardır ve bu birimler direkt belediye başkanına bağlıdır. Bunlara ek olarak belediye başkanının altında genel sekreter yardımcısı bulunmaktadır ve bu sekreter yardımcılarını belli birimleri kendi aralarında paylaşmaktadır. Erzurum Büyükşehir Belediyesinin örgüt yapısı aşağıdaki Şekil 1’de gösterilmektedir.

Şekil 1. Erzurum Büyükşehir Belediyesinin Örgüt Yapısı



Kaynak: Web_5. (2018). Erzurum Büyükşehir Belediyesi. Erzurum Büyükşehir Belediyesi Faaliyet Raporu 2018, <https://www.erzurum.bel.tr/DOSYA/faaliyet2018.pdf>, (12.12.2019).

Büyükşehir belediyesin organları genel olarak aşağıdaki gibi listelenmektedir (Web_5).

- Belediye Başkanı: Erzurum Büyükşehir Belediye Başkanı, Belediyenin idaresinden ve tüzel kişiliğin temsilcisidir. Doğrudan büyükşehir belediyesi sınırları dâhilindeki seçmenler tarafından seçilmektedir. Büyükşehir Belediye Başkanı; belediyenin stratejik planına uygun olarak yönetilmesinden, belediyenin kaynaklarını ve organizasyonunu yönetmekten, Büyükşehir Belediye Meclisi ve Belediye Meclisi tarafından alınan kararları uygulamaktan mesuldür.
- Belediye Meclisi: Büyükşehir Belediye Başkanının başkanlık ettiği Büyükşehir Belediye Meclisi, büyükşehir belediyesinin karar organıdır. Her ayın ikinci haftasında dört gün süreyle toplanmakta ve başkan dâhil üye sayısı 78 olmuştur.
- Belediye Encümeni: Büyükşehir Belediye Encümeni, Belediye Başkanlığı altında Belediye Meclisi üyelerinden bir yıl boyunca gizli oyla seçilen beş üyeden, Genel Sekreter, Mali Hizmetler Birimi Şefi ve Belediye Başkanının her yıl birim amirleri arasından seçtiği üç üyesinden oluşmaktadır. Belediye Encümenin görevleri aşağıdaki gibidir;
 - Stratejik Plan, Bütçe ve Kesin Hesapları incelemektedir.
 - Belediye Meclisine görüş bildirmektedir.
 - Kamulaştırma ve İhale Kararlarını almaktadır.
 - Denetimler sonucu alınacak cezaları ve İmar Uygulamalarına karar vermektedir.
 - Alım, satım ve takas işlemlerine ilişkin Meclis Kararlarını uygulamaktadır.
 - Taşınmaz mallar ve aynı zamanda yüksek disiplinli bir komisyon olarak da görev yapmaktadır.
- Kent Konseyi: Yerel düzeyde demokratik katılımı teşvik etmektedir, vatandaşlık yasasını ve ortak yaşam bilincini geliştirmekte, çok ortaklı ve çok oyunculu yönetişimi benimsemekte, sürdürülebilir kalkınma sağlamakta ve bu konuda ortaya çıkan sorunların çözümü için planlar hazırlamakta ve uygulamaktadır.

2.3. ERZURUM BÜYÜKŞEHİR BELEDİYESİNİN PERFORMANS YÖNETİMİ VE DEĞERLENDİRİLMESİ

Performans yönetim faaliyetleri için ilk adımlardan biri planlamadır. Her kurum, yapı veya kuruluşun bir çalışma planlaması yapması lazımdır. Başka bir ifadeyle, stratejik planlama bir zorunluluk olarak görülmektedir. Stratejik planlama, herhangi bir kurum veya yapının uzun vadede başarılı olabilmesi, verimli çalışabilmesi ve sürdürülebilir sistemler yaratabilmesi için daha önce alınan önlem ve kararları alan bir yönetim aracı ve planlama modelidir. Stratejik planlama aşağıdaki adımlardan oluşmaktadır (Yapraklı ve Ünal, 2017: 694).

- Mevcut durumun analizi
- Stratejik vizyon oluşumu
- Programın fizibilite çalışmaları
- Finans stratejileri
- Programın faaliyet kapsamını iyileştirme

Bu bağlamda, Erzurum Büyükşehir Belediyesinin performans yönetimi ve değerlendirilmesi Erzurum şehrinin durum analizi, misyon ve vizyonu, Erzurum ilinin hedefleri ve şehrin imajı başlıkları altında değerlendirilecektir.

2.3.1. Erzurum'un Durum Analizi

Erzurum'un marka şehir olarak konumlandırılması için uzun vadeli planlar, şehrin yapısal durumu üzerine kuruludur. Durum analizi yapılmasının amacı, Erzurum'un sahip olduğu kendine has özellikleri ortaya koyabilmek ve gelecekteki fırsat ve tehditleri şimdiden gözlemleyip ona göre planlama yapılmasına karar vermektir. Farklı kültürlerle ev sahipliği yapan Erzurum, zengin tarihsel-kültürel mirası sayesinde özgün mimari, tarihi ve kültürel yapıları içinde bulundurur. Böylece, sürdürülebilir bir marka yönetim süreci ile birlikte Erzurum, bugün önde gelen kültürel ve tarihi şehirlerimizden birisidir (Web_5).

Durum analizi, yönetimin kendisini ve çevresini daha iyi tanımasına yardımcı olarak stratejik planlamanın diğer aşamaları için güçlü bir temel sağlamaktadır. Durum analizinde aşağıdaki konularda analizler ve değerlendirmeler yapılmaktadır (Web_4).

- Kurum tarihi
- Uygulanan stratejik planın değerlendirilmesi
- Mevzuat analizi
- Üst politika belgelerinin analizi

- Faaliyet alanlarının ürün ve hizmetlerin oluşturulması,
- Paydaş analizi
- Kuruluş analizi
- Siyasi, iktisadi, toplumsal, teknolojik, hukuksal ve çevresel (PESTLE) analizi
- Güçlü ve zayıf yönler, fırsatlar ve tehditler (GZFT) analizi

Durum analizi neticesinde, analiz bulgularını birleştiren değerlendirme, belirlenen gereksinimlerini analizi ve bu bağlamda yapılması beklenmektedir. Durum analizi, idarenin misyonu doğrultusunda çalışıp çalışmadığını ve bu doğrultuda amaç ve hedefleri belirleyip belirlemediğini belirleyerek vizyona ulaşarak idarenin ihtiyaçlarını belirlemeye yardımcı olmaktadır.

2.3.2. SWOT Analizi

Stratejik planlama için mevcut durumun iyi bir analizi önemlidir. Bu çalışmada, SWOT analizi ortak durum analizi kapsamında yapılmaktadır. SWOT analizi, bir yapıyı güçlü ve zayıf yönleri etkileyen iç çevresel faktörleri ve dış çevresel faktörleri, fırsatlar ve tehditler olarak sınıflandırılmaktadır. SWOT ifadesi; S harfi güçleri yanları, W harfi zayıflıkları, O harfi fırsatları ve T harfi tehditleri ifade etmektedir. SWOT Analizinin dört unsuru aşağıdaki anlamlara sahiptir (Yapraklı ve Ünalın, 2017: 694).

- Güçlü yönler: Bunlar, örgütün yetenekleri ile rakiplerinden daha etkili ve verimli olduğu durumlardır.
- Zayıf yönleri: Bunlar, kuruluşun rakiplerinden daha az etkili olduğu ve geliştirilebileceği durumlardır.
- Fırsatlar: Çevrenin kuruluşa sunduğu ve amaçlarının başarısına vesile olan çevre; rakipler, bilgi alanındaki gelişmeler, yasalar vb. Bu bağlamda kuruluşlar fırsatlardan yararlanmak ve yararlanmak için çevreyi sürekli anlamaya ve değerlendirmeye çalışmalıdırlar.
- Tehditler: Bunlar, çevrede ortaya çıkan ve örgütün varlığını sonlandırabilen veya örgütün gelişimini durdurabilen ve dolayısıyla önlem almayı gerektiren olumsuz çevresel göstergelerdir.

Bu bağlamda, Erzurum'un güçlü ve zayıf yönleri ile bölgedeki fırsatlar ve tehditler aşağıdaki Tablo 5'de verilmektedir.

Tablo 5. Erzurum İline Yönelik SWOT Analizi

Güçlü Yönler	Zayıf Yönler
<ul style="list-style-type: none">• Farklı medeniyetlere ev sahipliği yapması• Tarih-kültürel ve doğal turistik öğelere sahip olması• Stratejik jeopolitik konumu• Kamu ve Özel sektör iş birliğinin yoğun olması• Gelişmiş iş merkezi konumuna sahip olması• Farklı kategorideki müşterilere hitap edebilmesi (Tarih, kültür, doğa vb.)• Güvenli ve huzurlu bir şehir ortamına sahip olması	<ul style="list-style-type: none">• Plansız şehirleşme• Hava ve çevre kirliliği• Dünya standartlarında kongre, fuar ve spor merkezlerinin olmaması• Şehir bilinirliğinin zayıf olması• Havaalanının etkin şekilde kullanılmaması• Yabancı dil bilen profesyonel kişilerin eksikliği
Fırsatlar	Tehditler
<ul style="list-style-type: none">• Tarım ve hayvancılık için uygun alanların olması• Lojistik merkezinin Erzurum'a kurulacak olması• Mera ve hayvancılığın iklim ve coğrafi koşulların uygun olması• İlde iki üniversitenin bulunması• Organize Sanayi Bölgesinin (OSB) olması• Erzurum ilinde Oltu taşı ve bakır işletmeciliğinin bilinir olması• Yıl boyunca yenilenebilir enerji kaynağının varlığı• İklim koşullarının kış turizmine elverişli olması ve her geçen gün turist sayısının artması	<ul style="list-style-type: none">• Sanayinin ara ürün ihtiyacını karşılayamaması• Hayvancılık üretim maliyetlerinin yüksek olması• OSB'nin etkin kullanılmaması• Tarımda üretim maliyetlerinin yüksek olması• Kültür turizmine olan talebin artmasına karşın, konaklama kapasitesinin yetersiz olması• İldeki birçok kuruluşun, örneğin, üniversite ve Sivil Toplum Kuruluşların (STK) işbirliği içinde olmaması• Bölgede üretime elverişli alanlarda ürünlerin üretilmemesi ve tarım politikalarının üretilmemesi• Kontrollü bir tarımsal üretimin olmaması

Kaynak: Web_6. (2019). Erzurum Ticaret Borsası. Stratejik Plan 2016-2019. <http://www.erkurumtb.org.tr/eskiSite/site/dosyalar/STRATEJIK-PLAN-2016-2019.pdf>, (12.12.2019).

SWOT analizi bir ilin eksik yanları, güçlü yönleri, tehditleri ve fırsatları ortaya konularak, Erzurum Büyükşehir Belediyesinin yapması gerekenler hakkında fikir vermesi

amacıyla yapılmıştır. Erzurum Büyükşehir Belediyesine Web_4) göre, 2020'ye yönelik hazırlanmış oldukları faaliyet raporunda şehir ile ilgili belirlenen detaylı SWOT analizi sonuçları ise aşağıdaki gibidir. Aşağıda yapılan SWOT analizi, 6360 sayılı yasa sonrasında yapılan bir SWOT analizdir. Bu yasa sonrasında bütçede bir rahatlama olduğundan, il genelinde yapılan faaliyetlerin arttığı görülmektedir ve ayrıntılı analiz aşağıdaki gibidir.

Güçlü Yönler

- 5216 sayılı Büyükşehir Belediye Yasası, 5393 sayılı Belediyeler Yasası ile yürürlükteki yasalar, Tüzükler ve Yönetmelikler çerçevesinde yetki ve sorumlulukları yerine getirmek,
- Doğu Anadolu'nun en büyük kenti olan Erzurum'un tarihi açıdan önemli bir il olması,
- Erzurum'un tarihte de turizm ve ticaret merkezi olması,
- Erzurum mera varlığındaki önemli bir bölüme sahip olması,
- Kafkasya'ya açılan geçit kapılarından birisidir,
- Bölgenin Asya, Avrupa ve Körfez Avrupa hava koridorların kesişim noktasındadır,
- Bakü, Tiflis, Ceyhan Petrol Boru Hattı ile Tanap ve İran Doğalgaz Hatlarının Erzurum'dan geçmesi,
- Bölgenin E – 23 karayolu güzergâhında olması,
- Erzurum halkının her zaman sağduyulu olması,
- Erzurum'un büyükşehir olması,
- Belediye markası için kurumsal kimliğin planlanması,
- Lojistik destek hizmetinin sağlanması,
- İyi planlanmış bir şehir ve güçlü bir imar planı olması,
- Kentsel dönüşümün başladığı bir şehir olması,
- Binlerce yıllık güçlü tarihi ve kültürel yapıya sahip olması,
- Erzurum'un Uluslararası ülkelere açılan Havaalanı'nın olması,
- Atatürk Üniversitesi ve Erzurum Teknik Üniversiteye sahip olması,
- Erzurum'da termal tesislerin yapımı,
- Kış Turizminde Türkiye'nin önde gelen illerinde olması,
- Palandöken ve Konaklı Kayak Merkezinde kış turizm tesislerinin olması,
- Bölgede yeni şehir hastanelerinin olması,
- Kültür, fuar ve kongre planlamalarında aktif bir şehir olması

- Canlı hayvan pazarında merkez bölge olması,
- Atık su, katı atık gibi alanlarda büyük ve örnek tesislere sahip olunması,
- Spora destekleyici stadyum, yüksek irtifa kamp merkezi ve yeni spor tesislerinin olması,
- Engellilere yönelik yeni hizmet binasının açılmış olması ve her türlü hizmet standardı yüksek olması,
- Erzurum Büyükşehir Belediyesi Sanat Meslek Eğitim Kursları (ESMEK), Bilgi Evleri ve kütüphanelerin bulunması,
- Belediye şirketlerinin geliştirilmesi ve faaliyetlerini sürdürmesi,
- Vatandaşların talep ve şikâyetlerini inceleyerek Beyaz Masanın hizmet sunması,
- Yerel Yönetim ile Merkezi Yönetimin aynı parti olması,
- 2014 seçimlerinden bugüne kadar profesyonel üst yönetimin iş başında olması,
- Belediye Başkanının güçlü ve güvenilir olması maddi gelecek gelir getirici projeler yapması ve daima yeniliğe açık olması,
- Erzurum Büyükşehir Belediyesinin; sosyal hayata adaptasyon, rehabilitasyon ve halkın bilinçlendirilmesi üzerine spor faaliyetlerine öncelik verip halkı bu yönde yönlendirmesi,
- Sosyal belediyecilik anlayışının yerleşmiş olması,
- İmar uygulamalarının hazırlanması ve uygulanması,
- Gelir kaynaklarının çeşitliliği, tecrübeli, birikimli ve yetenekli bir personel yapısının olması, araç ve imkânların olması,
- Bilişimin güçlü olması,
- CBS (Coğrafi Bilgi Sistemleri)' nin faaliyetlerinin gelişmiş olması,
- Güçlü ve çağdaş teknolojik altyapı,
- Kentsel bilgi işlemcisi olması ve verimli bir yönlendirme olması,
- Mezarlıkların düzenlenmesi,
- Diğer kurumlarla iletişimin güçlü olması,
- Altyapı işlerinin büyük oranda tamamlanmış olması,
- Çevre düzeni planının hazır olması,
- Emlak yönetimi yoluyla kaynak güvenliği,
- Şehir parkları ve mesire alanlarının tasarımı,
- Hizmet çalışmalarında her türlü araç filolarının olması,

- Güçlü web tasarımı olması,
- Tarihi ve koruma alanı bulunduğu yer zabitanın etkin yönetiminin gerçekleştirilmiş olması,
- Kurumsal afet ve acil durum planının yapılmasının beklenmesi,
- Mikro bölgeleme çalışmalarının yapılmış olması,
- Stratejik noktalara yeni itfaiye merkezlerinin yönetimidir.

Zayıf Yönler

- Uzun ve soğuk kış koşulları, projeleri ve faaliyetleri olumsuz yönde etkilemektedir,
- Son yıllarda yapılan reformlar henüz tam olarak uygulanmamıştır,
- Birimler arasında iletişim ve koordinasyon eksikliği,
- Sınırlı gelir kaynakları,
- Yetersiz hizmet içi eğitim,
- Araştırma ve Geliştirme (AR-GE) faaliyetlerine yetersiz destek,
- Trafik akışını artıracak alt geçitler ve üst geçitlerin yeterli olmaması,
- Üniversitelerle işbirliği istenen düzeyde değil,
- Hizmet içi eğitim ve seminerlerin istenilen düzeyde yapılmaması,
- Altyapı yapan kurumların koordinasyonu eksikliği,
- Büyükşehir belediye sınırının genişletilmesiyle hizmet sunumunda zorluklar,
- Çalışanları performanslarına göre ödüllendirecek bir sistem eksikliği,
- Engelliler için yetersiz sosyal tesisler,
- Ulusal ve uluslararası fonların yetersiz kullanımı,
- Hizmete kolay erişim için veri tabanı eksikliği,
- Artan nüfus yoğunluğu ile alternatif araç trafiği sorunlarının olmaması,
- Birimler arasında yetki çatışması,
- Nitelikli personel eksikliği,
- Yabancı dil personeli eksikliği,
- 6360 sayılı Kanun ile yeni kurulan birimlerin personel eksikliği,
- Çevre kirliliği (toprak, su, hava) ile ilgili güncel veri eksikliği,
- Çevre kirliliğinin önlenmesinde istenilen noktaya ulaşmamak,
- Çocuk oyun alanlarının yetersiz kentsel dağılımı,
- Kazı çöplüklerinde yetersiz kontroller,

- Şehir ve mahalle parklarının olmaması,
- Kirlenici kaynakları önlemek için yetersiz çalışmalar,
- Uygulama planlarında yeterli düzeyde yeşil alan bulunmaması,
- Düşük şehir parkları sayısı,
- Denetimlerde yaptırımlarda yaşanan sorunların analizi,
- Kentsel uygulamalarda çevresel yaklaşımın arttırılması.

Fırsatlar

- Kış Turizmi olanaklarına sahip olmak,
- Havalimanının şehre yakın olması,
- Tarihsel ve kültürel zenginlik,
- Üniversiteler,
- Yeni bir belediye başkanı vizyonuna sahip olmak,
- Merkezi Hükümet tarafından yerel yönetimlere verilen etkin desteğin olması,
- Kentsel dönüşüm ve konut için uygun coğrafi durum,
- Erzurum'un Avrupa Birliği (AB) tarafından finanse edilen Kalkınma Ajansı Projesine katılımı,
- Spor Tesislerimizin uygunluğundan dolayı her türlü Ulusal ve Uluslararası Spor ve Organizasyonlarda aday olmak,
- İl ve ilçelerde doğal güzellikleri harekete geçirerek şehir halkına gelir ve istihdam sağlamak,
- Şehir genelinde alternatif ısıtma kaynakları,
- Mevzuatta olumlu gelişmeler ve çevre yönetimi ile ilgili yaptırımlar,
- Çevre koruma bilincini arttırmak,
- Sadece şehre değil bölgeye hitap etmek (sağlık turizmi),
- Genç nüfus yoğunluğu,
- Erzurum Büyükşehir Belediyesi'ne güçlü halk desteği,
- Elektrik arzında rekabetçi bir çevrenin varlığı,
- Palandöken Dağı muhteşem manzaralara ve kaliteli tesislere sahip olması,
- Büyükşehir Belediyesi Kanunu ile tüm ilçelerde proje geliştirme imkânı,
- Coğrafi durumunun hizmete ve yatırıma uygun olması,
- Teknolojinin hızlı gelişimi ve getirdiği kolaylıklar,
- Selçuklu ve Osmanlı dönemlerine ait kültürel varlıklar ve tarihi eserler,

- Dağ ve kış sporlarına hizmet veren Palandöken Dağı'ndaki yatırımlar sayesinde turizm ve kış sporlarının merkezi olmuş olmak,
- Belediye, Erzurum'daki tüm kamu kurum ve kuruluşları ile sivil toplum kuruluşları ile çok yakın ve uyumlu çalışması,
- Yeni konut ve yenilenebilir konutlara uygun alanların varlığı,
- Tüm ilçelerde hizmet standartlarının oluşturulması,
- Plan bütünlüğünün sağlanması,
- Eksik altyapının sağlanması,
- Tekliflerde verimlilik sağlanması,
- Sosyal ve kültürel erişilebilirliğin sağlanması,
- Mevcut mevzuatın AB çevre müktesebatına uyumu için çalışmalar yapmak,
- Doğa turizmine açık birçok doğal alanın varlığı,
- Yeşil alan kullanma eğiliminin yüksek olması,
- Ulusal ve uluslararası proje etkinlikleriyle ilde önemli sulak alanların iyileştirilmesi, tanıtılması ve korunması,
- Sınırların büyümesi nedeniyle artan yeni proje alanı sayısı,
- Yeni ilçelerde büyük ölçekli parklar ve dinlenme alanlarının yapılması,
- Yeşil bir şehir olmak, görseller, zihinlere yerleşmiş doğal güzellikler,
- Stratejik gürültü haritalarının hazırlanmasında pilot iller arasında olmak,
- Farkındalığı ve eğitilmiş insanları arttırmak (Çevre, sağlık, yaşam ve kentsel sorunlara eğilimin artması),
- Atık bertaraf projelerinin araştırılması ve uygulanması için örnek projelerin varlığı,
- Erzurum'un zengin doğal kaynaklarının varlığı,
- Afet planlarını aktif bir şekilde hazırlamak,
- Acil tahliye ve ulaştırma eylem planlarının geliştirilmesi,
- Risk durumlarına göre geçici barınak alanlarının kurulması,
- Farklı kurum ve kuruluşlar altında düzenlenen kentsel afet müdahale birimlerinin görev alanları, yetkileri ve sorumlulukları konusunda koordinasyonu kolaylaştırmak,
- Eğitim ve öğretim faaliyetlerinin yaygınlaştırılması,
- Afet gönüllülüğünü arttırmaya yönelik teşvikleri teşvik etmeye devam etmek,

- Sosyal destek hizmetlerini diğer hayır kurumlarıyla entegre etmek için altyapının geliştirilmesi,
- Sosyal destek alanıyla ilgili projelerde ilgili bakanlıklarla ve sivil toplum kuruluşlarıyla işbirliğinin güçlendirilmesi konusunda istekli olmak,
- Yenilenebilir enerji ve enerji verimliliği kavramının önemi günden güne artıyor olması,
- Çevre dostu ulaşım hizmetleri ve projeleriyle enerji kullanımından tasarruf sağlanması fırsatlar arasında sayılmaktadır.

Tehditler

- Çevre bilincinin gelişmemiş olması,
- Kent ikinci derece deprem bölgesinde bulunması,
- Yüksek işsizlik oranı,
- Uzun kış sezonunun yaşamın tüm alanları negatif etkilemesi,
- Göç baskısının sürekliliği,
- Erzurum'un büyümesinden kaynaklanan araç sayısında sürekli artış,
- Şehirde yaşayan işsizlerin sayısını artırmak,
- 6360 sayılı Kanun ile kırsal alanlara genişleme ile ortaya çıkan hedef nüfusun (kentsel ve kırsal) sosyo-ekonomik profilindeki değişim,
- Merkezdeki nüfus yoğunluğunun yoğunlaştırılması,
- Tarım, küresel konjonktürde ikincildir ve küresel ısınma, tarımsal gelirden düşüşe neden olmuştur,
- Yangın, deprem, sel gibi doğal afetler,
- Köylerin mahallelere dönüştürülmesinden kaynaklanan hizmet altyapısı sorunları,
- Kent merkezinin topoğrafik yapısının hava ve gürültü kirliliğini olumsuz yönde etkilemesi,
- Kentsel dönüşümün planlandığı alanlarda yüksek kamulaştırma maliyetleri,
- Yüksek ulaşım yatırım maliyeti,
- Küresel ve ulusal ekonomik problemler,
- Araç sayısında sürekli artış,
- Niteliksiz insan göçünün Erzurum'da devam etmesi,
- Doğal afetler, savaş vb. yoluyla gelen mülteci-sığınmacıların çoğunluğu,
- Erzurum halkının çevreye ve verilen hizmetlere yeterince duyarlı olmaması,

- Yoğun nüfus artışı ve sanayileşme ile birlikte endüstriyel ve evsel atıklarda artış,
- Halk çevreye yeterince duyarlı değil,
- Sorumluluk alanındaki kalabalık yollar,
- Altyapı eksikliği,
- Yeşil yakıtların aşırı maliyetleri,
- Çevrenin ana hizmet alanı açık ve sosyal projelerin üretilmesi için uygunluğu tehditler arasında yer almaktadır.

2.3.3. Erzurum Büyükşehir Belediyesinin Misyon-Vizyon ve İlkeleri

Erzurum'da ki tüm kurumların ortak bir amaçta buluşması ve aynı vizyona sahip olmasını sağlamak için kurumlarla karşılıklı görüş alışverişi yapılarak misyon ve vizyon belirlenmelidir. Ağır ifadeler yerine herkese hitap edebilecek ifadelerin yer alması önerilmektedir. Erzurum Büyükşehir Belediyesinin belirlemiş olduğu misyonu, vizyonu ve değerleri aşağıdaki gibidir (Web_3;Web_4).

- Misyon: Erzurum'da yaşayan vatandaşlarımıza ve ziyaretçilerimize yüksek kalitede planlı, sürdürülebilir yerel hizmetleri vererek yaşanılabilir bir kent imkânı sunmak olarak belirlenmiştir. Başka bir ifadeyle, en büyük Doğu Anadolu kentinin sorumluluğu çerçevesinde belediye hizmetleri ve yerel yönetim anlayışıyla yasalarla verilen otorite; kentin yaşadığı güçlü tarihsel ve kültürel kimliği, kentin kış turizmını en üst seviyeye taşımak, imar ve şehirciliği kentsel dönüşüm kapsamında yapmak, altyapı hizmetleri, ulaştırma hizmetleri, kırsal ve tarımsal hizmetleri, afet yönetimi anlayışı ile marka, model ve modern şehir belediyesine kaynak geliştirme, çevre ve sağlık hizmetleri, kültür-sanat ve sosyal hizmetler, kentsel ve toplumsal düzen modeli oluşturmaktır. Vatandaşların ihtiyaçlarını ve memnuniyetini karşılayan, cazibe merkezli ve çağdaş belediye anlayışı ile değişime açık hizmetler sunmak belediyenin misyonları arasında yer almaktadır.
- Vizyon: Dünyanın her yerinden insanların görmek ve yaşamak için arzuladığı; tarihi, kültürel ve doğal zenginlikleri ile yaşanabilir; yaşam kalitesi yüksek; bölgesindeki şehirlere öncü ve örnek bir Erzurum'dur. Esasında, Erzurum küresel bir değer üreten bir şehirdir. Korunan bir tarih, tüm şehir dinamikleri, gelişmiş yaşam kalitesi, modern, öncü, yaşanabilir, planlı, estetik ve

fonksiyonel deęişime açık, kentin coęrafi yapısını koruyarak geliştirilen, yaşanabilir bir şehir yaratmak belediyenin vizyonu olarak belirlenmiştir.

- İlkeleri

- Vatandaş odaklılık: Belediye hizmetlerinin planlanması, uygulanması ve sunumunda halkın beklenti ve taleplerinin dikkate alınması esastır. Bununla birlikte belediye yönetimine vatandaşında katılımını sağlamaktır. Diğer kurumlar, belediyeler, üniversiteler, STK ve muhtarlıklarla koordineli olarak çalışma hedeflenmektedir.
- Liderlik: Reformist, gelişime açık, ilerici, kararlı, özgüven sahibi, liyakat, girişimci ve atılcı olmaktır.
- Katılımcı Yönetim: Belediye hizmetleri ile ilgili kararların hazırlanması, olgunlaştırılması ve bu kararların uygulanması süreçlerinde, alınan kararlardan doğrudan ya da dolaylı olarak etkileneceklerin katkıda bulunmaları esastır.
- Şeffaflık: Kurumsal güvenin sağlanmasında, halka sunulan hizmetlere ilişkin tüm belediye yönetimi tarafından alınan kararlar ve yürütülen faaliyetlerin sonuçlarının hemşerilere ve ilgili kesimlere duyurulması esastır.
- Adalet: Belediyemiz kamusal hizmet sunumunda hak ve hukuka uygun, tüm paydaşlarımızın hakkını gözetten bir şekilde davranmayı esas kabul eder. Belediyemiz; hemşerilerinin, çalışanlarının ve diğer paydaşlarının güvenini kazanmayı ve bu güvene layık olmayı esas kabul eder. Kaynakların, etkinlik verimlilik ve tutumluluk prensipleri çerçevesinde kullanılması esastır.
- Kaynak Dağılımlarının Etkin Bir Şekilde Kullanılması: Verimlilik ve tutum ilkelerini sürekli artırarak, belediyemizin kaynaklarının en etkin ve verimli biçimde kullanılmasını sağlamaktır.
- Sosyal ve Kültürel Belediye: Kültürel ve tarihi değerleri korumak ve toplumsal gayeler için yeni projeler üretmektir. Vatandaşların ve çalışanların sosyal gelişimini desteklemektedir. Gençler, kadınlar, yaşlılar ve engelliler için hayatı kolaylaştıran hizmetlere öncelik vermektir. Sosyal Belediyeye dayalı eğitim, kültür, sanat ve spora destek sağlamaktır.
- Bilim ve Teknoloji: Bilimsel ve Teknolojik Yöntemleri kullanarak

bilimsel yöntem ve teknolojinin kullanımını en üst düzeye çıkarmaktır.

- Ekolojik Değerler: Çevreyi doğaya ve çevreye hassas olarak korumak ve geliştirmek, çevremizin sağlıklı ve müreffeh bir modern şehre dönüşmesini sağlamaktır.

2.3.4. Erzurum Büyükşehir Belediyesinin Hedefleri

Erzurum Büyükşehir Belediyesi 19 tane stratejik hedef belirlemiştir ve bu hedeflerde kendi içlerinde amaçları belirlenmiştir. Temel olarak belirlenen söz konusu stratejik hedefler aşağıdaki gibi sıralanmaktadır (Web_3).

- Büyükşehir belediyesinin yapısını ve çalışma sistemini devamlı iyileştirmek,
- Erzurum'un sosyal ve fiziksel gelişimini, stratejik politikalarla doğal ve tarihi mirasa yönlendirmek; kentsel ve toplum düzenini geliştirmektir.
- Kentin kültürel yaşamının korunmasına, tanıtımına ve zenginleştirilmesine katkıda bulunmaktır. Kentin sosyo-ekonomik gelişimine katkıda bulunmak hedeflenmektedir.
- Sağlık, spor ve sosyal hizmet gereksinimlerini etkili bir şekilde karşılamak amaçlanmaktadır.
- Erzurum'da ekonomik, güvenli ve konforlu ulaşım hizmetlerin verilmesi sağlanmalıdır.
- Sürdürülebilir, sağlıklı ve yaşanabilir çevre koşulları oluşturmak stratejik hedefler arasındadır.
- Afet, kaza ve yangına etkili müdahale etmek, can ve mal kaybını minimumda tutmak için bu konuda halkın bilinçlendirilmesi sağlamaktır.
- Erzurum bölgesindeki etkililiğini ve imajını güçlendirmek, turizm ve diğer sektörler için cazibe merkezi olması için faaliyetler düzenlemek ve şehrin tanıtımının yapılmasını sağlamaktır.
- Hayvancılık ve tarım sektörünün gelişimini destekleyerek yeni istihdam alanlarının oluşturulmasına katkıda bulunmaktır.
- Devamlı ve etkili denetimlerle halkına yüksek kentsel yaşam standartları sağlayan bir belediye hizmeti sunmak, vatandaşlarını sağlıklı tüketim mallarına ulaşma konusunda korumaktır.

Esasında belediyelerde stratejik planlamanın önemi oldukça fazladır. Belediyeler şehrin geleceğini yönlendirebilmek için iki ana araç tercih etmektedir. Bunlar ise aşağıdaki gibidir (Web_4).

- Konut, sanayi, turizm, ulaşım, yeşil alan ve rekreasyon gibi kentte çeşitli fonksiyonların dağılımını ve yerleşimini sağlayan imar planlaması yapılmasıdır.
- Belediye kullanım otoritesindeki kaynak kullanım önceliklerini, belediyenin vazife ve mesuliyetlerini tanımlayan stratejik planlamadır. Birbirleriyle hiyerarşik bir ilişki içinde olmayan bu iki planlama süreci, kentin arzulanan geleceğine birbirinden etkilenecek ulaşmak için mekânsal, kurumsal ve sosyal boyutları olan bir yol haritası meydana getirmektedir.

Benzer şekilde, belediyelere bağlı olan, ayrı bütçeli ve kamu tüzel kişiliğine sahip belediye şirketlerine ve belediyelerin doğrudan ya da bağlı idareleri ve ortak oldukları şirketler tarafından sermayelerinin %50'sinden fazlasına sahip olan belediyelere stratejik bir çerçeve sağlamaktadır. Stratejik planlara, gayelere ve hedeflere öncelik vermenin etkinliğini artırmak, performansı değerlendirerek daha iyi kanıta dayalı karar vermeyi sağlamak, daha iyi kalitede raporlama için bir temel oluşturarak kamu yönetiminde şeffaflık ve hesap verebilirliğin kurulmasına katkıda bulunmaktadır.

2.3.5. Erzurum'un Şehir İmajı

Arzu edilen bir şehir markası olmak, şehrin marka değeri açısından büyük öneme sahiptir. Şehir markası oluşturma aşamasında, şehir imajı kritik bir önem taşımaktadır. Hedef kitlede istenilen duygusal ve olumlu imajın yaratılması rekabet avantajını da beraberinde getirmektedir. Olumlu imaj için etkili ve tek marka stratejisi ile ayrıntılı bir planlama yapılmalı ve sonrasında ulaşılmak istenen amaç doğrultusunda plan uygulanmalıdır. Erzurum şehir imajının doğru analiz edilebilmesi için detaylı pazarlama araştırması yapılmalıdır. Erzurum şehrinin imajının belirlenmesi ve değerlendirilmesi, yaratılmak istenen imaja yönelik faaliyetler ve kararlı bir tavırla devam ettirilmelidir. Bunun için öncelikle uzman bir kurum tercih edilmelidir. Kurumun, Erzurum'u tanıyan ve Erzurum'da yaşayan kişilerden oluşması olması büyük katkıda bulunacaktır. Pazar araştırma, reklam, medya planlama, sponsorluk, etkinlik vb. konularındaki uzman kişiler ile beraber planlama yapılmalıdır. Erzurum şehrinin logosu, kültürel turizm ögesi ile uyumlu olmalıdır. Erzurum'u diğerlerinden ayırt edecek ve diğer rekabet edilen şehirlerden farklı kılacak şekilde tasarlanmalıdır. Farklı bakış açılarını öğrenmek adına bu yöntem

logonun belirlenmesinde büyük ve önemli rol oynamaktadır. Çalışılan ajansların görüşleri ile beraber logo konusunda bir fikir birliği yapıldıktan sonra hedef kitle üzerinde bir karşılığı olup olmadığı anket ve saha araştırmalarıyla test edilmeli ve sonrasında tasarım şirketine şehrin logosu yaptırılarak hedef kitleye tanıtılmalıdır. Satın alma kararlarının %90'ından fazlası görsel faktörlerden etkilenmektedir, örneğin, renk, markanın tanınırlığını %80 artırmaktadır (Web_9).

2.3.6. Erzurum Büyükşehir Belediyesinin İletişim Stratejisi

İnternetin son 20 yıldır hızla gelişmesi ve aktif kullanılması ziyaretçilerin seyahat rutinlerini değiştirmektedir. İnternet üzerinden yapılan araştırmalarla şehir hakkında ayrıntılı bilgi sahibi olmak elzemdir. Ziyaretçilerin beklentileri ve ön yargıları, şehir hakkında birçok kişinin yaptığı yorumlarla değişmekte ya da belirlenmektedir. Şehirlerin giderek birbirine benzer hale gelmesi nedeniyle Erzurum'un ziyaretçilerinde farklı bir izlenim yaratması lazımdır. Yaşadığı şehre geri döndüğünde ziyaretçilerin, çevresine anlatacağı hikâye ve duyguların olması Erzurum için en büyük tanıtım ve marka bağlılığını yaratacaktır. Yeni tecrübeler yaşamak için ziyaretçilerin tekrardan Erzurum'a gelmesini sağlayacak bir yapı ve iletişim planlaması iyi yapılmalıdır. Rekabetin giderek arttığı bir ortamda, bir pazarlama aracı olarak, film ve televizyonlarda şehrin tanıtımı yapılırsa şehrin farkındalığı, olumlu imajı, ziyaretçi sayısı büyük oranda artmaktadır. Böylece film turizmi sayesinde, şehrin ekonomik kalkınması olumlu yönde etkilenmektedir. Büyük bütçelere sahip, tüm dünyada yaygın bir şekilde gösterilecek ve izleyici çekecek filmler şehir reklamlarında etkili olmaktadır. Çünkü insanlar, izledikleri filmlerdeki mekânları görmek istemektedirler (Şahbaz ve Kılıçlar, 2009: 32).

Erzurum'un ülke içindeki diziler ve filmlerde yer alması için sponsor, teşvik vb. çalışmaların yapılması gerekmektedir. Kültür turizmine hizmet etmesi açısından, Erzurum üzerine filmler çekilmeli ve çekimlerin yapıldığı mekânların hikâyesi ile tanıtılmalıdır. Bir şehrin tanıtımında ünlülerin kullanımı, festival, fuar vb. etkinliklerin düzenlenmesi şehrin markalaşmasına katkı sağladığı için Erzurum'a özgü ve dikkat çekici şekilde bunların yapılması büyük önem taşımaktadır. Örneğin; İspanya'daki Boğa Güreşleri ve Domates Festivali, Brezilya'daki Rio Karnavalı, Fransa'daki Cannes Film Festivali gibi dünya çapında ve geniş kapsamda yapılan etkinlikler, uluslararası basın tarafından dikkatle takip edilmekte ve dünyanın dört bir tarafına yayılmaktadır. Bu tür büyük organizasyonlarla birlikte, şehrin tanıtımında çok önemli bir rol oynamaktadır (Aksungur, 2008).

ÜÇÜNCÜ BÖLÜM

ERZURUM BÜYÜKŞEHİR BELEDİYESİNİN ÜZERİNE ANALİZ

Çalışmanın üçüncü bölümünde ise, Erzurum Belediyesine yapılan bir uygulama çalışmasının analizi bulunmaktadır. Öncelikli olarak, araştırmanın amacı, veriler, yöntemi hakkında bilgi verilmektedir. En son olarak araştırmadan elde edilen bulgular analiz edilmektedir.

3.1. ARAŞTIRMANIN AMACI

Araştırma, 5216 sayılı Büyükşehir Belediye Kanununa ek olarak son çıkartılan 6360 sayılı kanun ile yapılan değişikliklerin Erzurum Büyükşehir Belediyesinin vatandaşlarına olumlu/olumsuz etkilerinin neler olduğunu ortaya koymak amacıyla gerçekleştirilmiştir.

Sunulan tez çalışmasının araştırma sorusu Büyükşehir yasasının vatandaşa olumlu olumsuz etkileri nelerdir? olarak belirlenmiştir. Çünkü son yasa olan 6360 sayılı kanun ile Erzurum Büyükşehir Belediyesinin idari yapısında ve işleyişinde değişiklikler olmuştur. Bu araştırma sorusu çerçevesinde, oluşturulan röportaj suallerinden elde edilen sonuçların değerlendirilmesi ve yapılan içerik ve tematik analiz yardımıyla yanıt bulunmaya çalışılmıştır.

3.2. ARAŞTIRMADA KULLANILAN VERİLER VE EVRENİ

Çalışma çerçevesinde oluşturulan röportaj sualleri örneklem kategorisindeki Erzurum Büyükşehir Belediyesi çalışanlarına ve vatandaşlara sorulmuştur. Görüşme tekniği yazarın kendisi tarafından yapılmıştır ve tüm görüşmeler ses kayıtlarına kaydedilmiştir ve ses kayıtları daha sonra yazar tarafından yazıya çevrilmiştir. Çalışmanın evreni Erzurum Büyükşehir Belediyesi çalışan personeli ve vatandaşlardan meydana gelmektedir. Çalışmanın örneklemini 22 büyükşehir belediye personeli ve vatandaş oluşturmaktadır. Bu örneklemin, 10 katılımcısı büyükşehir belediyesinde çalışan kişilerden oluşurken, 12 katılımcısı ise vatandaştan meydana gelmektedir.

3.3. ARAŞTIRMANIN SINIRLILIKLARI

Çalışma, 22 katılımcıdan oluşan bir örneklemin verdiği cevaplarla sınırlıdır. Örnekteki kısıtlama, tüm araştırma evrenini araştıramamaktır. Görüşülen kişiler tarafından

verilen cevaplar, doğru ve içten varsayımı altında değerlendirilmekte ve bu durumda bir diğer araştırma kısıtı olarak kabul edilmektedir. Bununla birlikte, seçilen örneklem grubunun popülasyonu yeterince temsil ettiği ve örneklem üzerinden ana kütlenin genelleştirilebileceği varsayılmaktadır.

3.4. ARAŞTIRMANIN YÖNTEMİ

Araştırmanın yöntemi üç farklı alt başlık altında değerlendirilmektedir. İlk olarak verilerin toplanması hakkında bilgi verilmektedir. Daha sonra ise mülakat yapılan kişilerin demografik özelliklerinden bahsedilmektedir. Son olarak, mülakat yoluyla toplanan verilerin hangi istatistiksel yöntem ile analiz edileceği ve yöntemler hakkında bilgiler mevcuttur.

3.4.1. Verilerin Toplanması

Çalışmanın verileri, katılımcıların kendilerini özgürce ifade edebildikleri sessiz bir ortamda gerçekleştirilmiş ve katılımcıların randevu aldığı dönemde el ile not tutularak görüşmeler yapılmıştır. Görüşme soruları her katılımcıya aynı kelimeler ve aynı anlamlarla yönlendirilmiştir. Erzurum Büyükşehir Belediyesinde çalışanlarla ve vatandaşlarla yapılan görüşmelerde not tutma tekniği tercih edilmiştir. Yapılan görüşmelerin analizleri sonucunda her görüşmecinin ortalama 3 sayfa bulunduğu ve yaklaşık 66 sayfa veri toplandığı görülmüştür. İlk olarak, verilerin doğruluğu transkriptlerin tutarlılığı kontrol edilmiştir. Daha sonra veriler belirlenen temalara göre değerlendirilmekte ve yorumlarda gerekli olduğu yerlerde doğrudan alıntı şeklinde yapılmıştır.

3.4.2. Araştırmanın Etiği

Gizlilik kurallarına göre katılımcıların adları, nüfus bilgileri vb. kullanılmamıştır. Araştırma kesinlikle herhangi bir adli ve idari kurum, organizasyon ve olayla ilgili olmayıp, sadece akademik gayeler için kullanılmaktadır. Görüşmelere başlamadan önce; katılımcılara, konuşmaların kayıt cihazıyla kaydedilebileceği ve istememesi durumunda kayıt cihazının görüşme sırasında kullanılmayacağı konusunda bilgi verilmiştir. Bütün katılımcılar ses kaydını kabul etmemiştir. Görüşmeye katılanların adları özel yaşamın gizliliği ifade edilmektedir. Katılımcılarla birebir görüşmeler ortalama 30-45 dakika arasında sürmüştür. Katılımcılara sorulan soruların hazırlanmasında üniversite

danışmanımın ve nitel analiz yöntemlerinde uzman bilim insanlarının görüşleri alınmış ve bu görüşler kullanılarak sorular somutlaştırılarak son hali verilmiştir.

3.4.3. Mülakat Yapılan Kişilerin Özellikleri

Çalışma, 6360 sayılı yasa ile Erzurum Büyükşehir Belediyesinde meydana gelen olumlu ve olumsuzlukları ortaya konulması amaçlanmaktadır. Bu kapsamda Erzurum Büyükşehir Belediyesinde çalışan ve vatandaşlardan oluşan mülakat kişileri toplamda 22 kişidir ve mülakatta genel olarak belediyecilikle ilgili sorular sorulmasına karşın mülakat yapılanlar ile ilgili genel demografik nitelikler aşağıda verilen Tablo 6'da sunulmaktadır.

Tablo 6'da görüldüğü üzere, görüşme yapılan kişilerden 12 katılımcı vatandaş iken, 10 katılımcı ise belediye personelinden meydana gelmektedir. Belediye personeli lisans ve yüksek lisans eğitim düzeyine sahiptir. Vatandaşlar ise lise ve lisans eğitim düzeyine sahiptir. Mülakata katılan kişiler rastgele seçildiğinden eğitim düzeyi ilköğretim ve ortaöğretim olan yoktur. Katılımcıların genel olarak cinsiyet bakımından eşit olduğu görülmektedir. 10 katılımcı kadın iken, 12 katılımcı erkektir.

Tablo 6. Mülakata Katılanların Özellikleri

Görüşmeler	Cinsiyet	Yaş	Eğitim Düzeyi	Katılımcılar
G1	Kadın	23	Lise	Vatandaş
G2	Erkek	45	Lisans	Belediye Personeli
G3	Erkek	40	Lisans	Belediye Personeli
G4	Kadın	24	Lisans	Belediye Personeli
G5	Kadın	21	Lise	Vatandaş
G6	Erkek	35	Lisans	Belediye Personeli
G7	Erkek	27	Yüksek Lisans	Belediye Personeli
G8	Kadın	24	Ön Lisans	Vatandaş
G9	Kadın	30	Lisans	Vatandaş
G10	Erkek	49	Lisans	Vatandaş
G11	Erkek	45	Lise	Vatandaş
G12	Erkek	27	Lisans	Belediye Personeli
G13	Erkek	23	Lisans	Belediye Personeli

G14	Kadın	23	Lisans	Belediye Personeli
G15	Kadın	45	Ön Lisans	Vatandaş
G16	Erkek	27	Lisans	Vatandaş
G17	Erkek	26	Lisans	Vatandaş
G18	Kadın	28	Lisans	Vatandaş
G19	Erkek	26	Yüksek Lisans	Belediye Personeli
G20	Erkek	52	Lise	Vatandaş
G21	Kadın	25	Yüksek Lisans	Belediye Personeli
G22	Kadın	20	Lise	Vatandaş

3.4.4. İstatistiksel Yöntem

Çalışmanın analizinde, elde edilen görüşme cevaplarına göre betimsel ve içerik analiz yöntemleri kullanılmıştır. Tez kapsamında, 22 katılımcı ile yapılan görüşme formlarından elde edilen veriler bir defadan fazla okunmuştur ve çıkarımlar yapılmıştır. Ardından, sorulara verilen cevaplar betimsel ve içerik analizi yapılarak yorumlanmıştır.

Betimsel Analiz, bir şey olduğunu düşündüğümüz bir olayı ifade etmekle ilişkilidir. İlkeleri ifade etmek için durumları incelemeye çalışmaktadır ve ne olduğunu açıklamaktadır. Betimsel analiz yeni gerçekleri bulmak için zemin hazırlamaya çalışmaktadır. Betimsel analiz; ürünler, insanlar, bireyler, olaylar ve durumlar hakkında veri toplamayı ve ardından sonucu düzenlemeyi, planlamayı, tarif etmeyi ve tanımlamayı içermektedir. Bu tür araştırma dizaynı ekseriyetle bir veya daha fazla araştırma sorusu tarafından yönlendirilmekte ve nicel analiz için temel olabilecek bir bilgi altyapısı sağlamaktadır. Betimsel analizin ana özellikleri, araştırmacıların değişkenler üzerinde kontrole sahip olmaması, yalnızca ne olduğunu veya şu anda ne olduğunu rapor edebilmeleridir. Betimsel araştırmalarda yaygın olarak kullanılan metodolojiler her türlü anket ve görüşmedir. Mevcut bilgilerin veya gerçeklerin analizi, gözlem yöntemi, vaka çalışmaları ve korelasyon yöntemleri ile çözümlenmektedir. Bununla birlikte, bu analizin asıl amacı açıklamadır, öngöründe bulunmaz ve sebep-sonuç belirlememektir (Baha, 2016: 4). Ancak, tanımlayıcı analiz dört aşamadan oluşmaktadır (Altıngöz Zarplı, 2017: 116; Yıldırım ve Şimşek, 2016: 240).

Birinci Aşama: Araştırma sorularına, araştırmanın kavramsal kapsamına veya görüşme/gözlemde bulunan boyutlara dayanarak veri analizi için bir çerçeve

oluşturulmaktadır. Araştırma bu kapsamda uygun olarak düzenlenmiş ve sunum için hazırlanmıştır. Kavramsal içerik henüz kurulmamışsa, betimsel analiz daha zor olmaktadır. Bu durum ise, veri kaybına ve yanlış veri organizasyonuna sebebiyet verebilmektedir.

İkinci Aşama: Araştırmanın bu aşamasında elde edilen veriler okunmakta ve düzenlenmektedir. Bu bölümde elde edilen veriler sınıflandırma amacıyla seçilmiş ve makul bir bütün halinde bir araya getirilmiştir. Önemli olmayan, yani önemsiz veriler analiz edilmemektedir.

Üçüncü Aşama: Bu aşamada işlenen veriler, ilgili yerlerdeki alıntılar ile tanımlanmaktadır ve desteklenmektedir. Bu aşamada veriler açık ve okunaklı bir dilde tanımlanmalıdır. Gereksiz tekrarı önlemek için özen gösterilmelidir.

Dördüncü Aşama: Bulguların ifade edilmesinden sonra bulguların birleştirilmesi ve anlamı, bulguların yorumlama aşamasını yaratmaktadır. Bulgular arasında sebep-sonuç ilişkisini bulmak, farklı durumlar arasında karşılaştırmalar yapmak, araştırmacının araştırması sonucunda daha nitelikli yorumlar yapmasına olanak vermektedir.

İçerik analizi öncelikle nicel araştırma yöntemi olarak kullanılmış, metin verileri açık kategorilere kodlanmış ve istatistikler kullanılarak yazılmıştır. Bu yaklaşım bazen nitel verilerin nicelleştirilmesi olarak da isimlendirilmektedir (Hsieh ve Shannon, 2005: 1278).

Çalışma çerçevesinde yapılan betimsel ve içerik analizi sonucunda elde edilen temalar ve alt temalar aşağıda verilen Tablo 7’de verilmektedir.

Tablo 7. Verilerden Elde Edilen Tema ve Alt Temalar

Tema 1	Büyükşehir Olmanın Vatandaşlara Katkılarına İlişkin Görüşler
	Kentin İmajı
	Projeler
	Ekonomik Katkılar
Tema 2	Büyükşehir Olma Talebine İlişkin Görüşler
	Genel Bütçe
	Vergi Gelirleri
	Toplumsal Gereksinimler
Tema 3	6360 Yasasının Getirdiği Kolaylıklarla İlgili Görüşler
	Zamanında ve Kaliteli Hizmet
	Eşit Hizmet Anlayışı
	Tek Elden Yönetme

Tema 4	6360 Yasasının Sosyo-Kültürel Boyutuna İlişkin Görüşler
	Yaşam Standartlarında İyileşme
	Sistemli Hizmet
	Planlama/İmar Düzeni

Tablo 7’de, yapılan mülakat görüşmelerinden elde edilen verilere göre tema ve alt temaların oluşturulmuştur. Bu aşamada, söz konusu görüşmeler ayrı ayrı okunmuştur ve birbirinden bağımsız bir şekilde 4 ana tema ve her ana tema için ortalama üç alt tema oluşturulmuştur. İlk ana tema olan ‘Büyükşehir Olmanın Vatandaşlara Katkılarına İlişkin Görüşler’ başlığı altında kentin imajı, projeler ve ekonomik katkılar ile ilgili görüşler mülakatlarda ön plana çıkmaktadır ve bunlar alt tema olarak oluşturulmuştur. İkinci ana tema olan ‘Büyükşehir Olma Talebine İlişkin Görüşler’ başlığı altında ise genellikle genel bütçe, vergi gelirleri ve toplumsal gereksinimler şeklinde üç alt tema oluşturulmuştur. Üçüncü ana tema olan ‘6360 Yasasının Getirdiği Kolaylıklarla İlgili Görüşler’ başlığı altında ise zamanında ve kaliteli hizmet, eşit hizmet anlayışı ve tek elden yönetme alt tema olarak ortaya çıkmaktadır. Dördüncü ana tema olan ‘6360 Yasasının Sosyo-Kültürel Boyutuna İlişkin Görüşler’ başlığı altında ise yaşam standartlarında iyileşme, sistemli hizmet ve planlama/imar düzeni ile ilgili görüşleri alt tema olarak ortaya çıkarılmaktadır.

3.5. ARAŞTIRMANIN BULGULARI VE DEĞERLENDİRİLMESİ

Görüşmeye katılan bireylerin görüşleri; gizlilik çerçevesinde isimleri verilmeden kodlanarak ifade edilmiştir. Her katılımcıyla yapılan görüşme ‘görüşme’ yi temsil ettiğinden dolayı ‘G’ biçiminde kodlanarak kişiler sırasıyla, ‘G1, G2, G3, ,G22’ olarak ifade edilmiştir. Sunulan tez çalışmasının bu kısmında, görüşme formunda yer alan sorulara verilen cevaplar doğrultusunda elde edilen tema ve alt temalar sınıflandırılarak elde edilen bulgular analiz edilmektedir.

3.5.1. Büyükşehir Olmanın Vatandaşlara Katkılarına İlişkin Görüşler

Bu ana tema doğrultusundaki görüşmedeki soru ‘Büyükşehir olmanın o ile ve vatandaşa katkıları neler?’ biçimindedir. Bu soruya yönelik olarak alınan ve görüşme akış sorularından alınan cevaplar doğrultusunda üç ana alt tema ortaya çıkmıştır. Bu üç alt temayı oluşturan kavramlar incelendiğinde katılımcılar arasında en fazla vurgulanan nokta,

kentin imajı, yeni projeler yapılması ve ekonomik yönden olumlu sonuçlar olduklarını ifade ettikleri görülmektedir.

3.5.1.1. Kentin İmajı

Görüşmeye katılanların büyükşehir olmanın ile ve vatandaşlara ilişkin ortak görüşlerinden bir tanesi de kentin imajını olumlu etkilemesidir. Bu alt tema kapsamında katılımcılar tarafından vurgulanan bazı görüşler ise şunlardır. Katılımcılardan G1'in bu konudaki görüşü;

Büyükşehir olan illerin bütçeden alacakları pay büyüyeceği için kentin görünümüne imajına önem verilir; büyükşehir belediyesine yakışır park, bahçe, tesis, bina yapımı için projeler yapılacaktır. Böylelikle kente yatırımcılar çekilmiş olur. Bu durumdan hem vatandaş hem de kent kara geçmiş olacağından o il ve vatandaşına böylelikle katkıları olmuş olur

Şeklindedir. G20 ise farklı olarak;

Büyükşehir belediyesinin en ucra kırsal, insan odaklı daha etkin hizmet vermesi amacıyla kurulan bu çalışma sisteminde verilen bütün hizmetlerde bürokrasiyi asgariye indiren merkez odaklı çabuk karar alabilme hemen uygulamaya konulan her türlü alt yapı veya üst yapı hizmetlerde vatandaş bu işlemlerin sonucunu hemen görmeye başlar normal sosyal yaşantısında günlük olarak bunu hemen fark eder dolayısıyla hem sorunların çözümü noktasında hem vatandaşa dokunmak noktasında etkin işlev sağlar

Diyerek farklı bir bakış açısı sunmuştur. G22'de şehre saygınlık kattığını belirtmiştir.

3.5.1.2. Projeler

Büyükşehir statüsü ile daha fazla projeler geleceğine inanan mülakata katılanların görüşleri şunlardır. G2'nin görüşü;

Büyükşehir ve ilçe belediyeleri, mahalleye dönüştürülen köylerde, o yaşam yerinin özelliklerine uygun projeler yapacaktır. Mahalleye dönüşen köylerde, tarım ve hayvancılık amaçlı yapılardaki işletmeler ile bu yerlerde oturanların ihtiyaçlarını karşılayacak küçük esnaf dediğimiz iş yerleri işletme ruhsatı almış olacaktır. Büyükşehir yapılan illerde yatırımlarla iş olanağı artacaktır. Ulaşım eğitim, sağlık gibi alanlarda hizmete ulaşım ile nazaran daha kolay olacaktır (Şehir hastaneleri-Yeni açılan üniversiteler gibi)

Bu maddeleri sıralayarak, büyükşehir olma sonucunda her alanda uygun projelerin olacağını savunmaktadır. G15 ise bu konuda; "İl genelinde yürütülmek istenen çeşitli projelerin hızlı hayata geçirilmesinde önemli bir faktördür. Vatandaş içinse yapılan hizmetlere kolay erişim sağlamasıdır" diyerek, hem vatandaş hem de il açısından büyükşehir olmanın katkılarını söylemiştir.

3.5.1.3. Ekonomik Katkılar

Büyükşehir statüsü ile hem de vatandaşın ekonomik yönünden rahatlayacağını inanmaktadır. G3; *“iş sahalarının açılacağı ve ekonomik olarak hem halk hem de il faydalanacağını”* belirtmektedir. Spesifik olarak G3 kişisi;

Yatırımlar doğrudan büyükşehirden geldiği için kalkınma ve yapılanma daha hızlı gerçekleşecek. Faaliyetler tek elden ve daha koordineli bir şekilde yürütülecektir. Hizmet standart hale gelecek, kent imajına daha çok önem verilecek. Daha çok proje hayata geçirilecek. Bu sayede daha çok yatırımcıyı çekecek. Bu durum, kalkınma hareketleri istihdamı dolayısı ile şehre olan ilgiyi arttıracak. Büyükşehir olmanın avantajı ile buna yakıştır bir kent yaratmak için yeni tesis, park, bahçe, bina yapımı için projeler oluşacak. Şehirler dışarıdan göç almaya başlayacak. Konut sayısı artacak, yeni cazibe merkezleri oluşacaktır

Demiştir. Bu görüşlere sahip katılımcıların görüşlerinden, G4 ise; *“Büyükşehir olması o ilin ulaşımını ekonomisini her yönden iyileştirir”* şeklinde bir beyanda bulunmuşlardır. G5 ise; *“Yaşam koşullarını arttırır, gençlere farklı alanlarda istihdam sağlar, vatandaşların aldıkları hizmetlerin kalitesini ve verimliliğinin arttırır”* diyerek ekonomik katkılarına atıfta bulunmaktadır. G6 kişisi;

İstihdam olanağının artarak göçlerin önüne geçilmesi sayesinde genç nüfusun il içerisinde kalmasını sağlar buda nüfus dengesizliğini önler ayrıca dışardan göç alımına sebep olduğundan iş çeşitliliği sağlar ve ucuz iş gücü sağlar buda istihdam ve işgücünün artmasına neden olur ki bu da ekonominin canlanmasına sebep olacaktır

Demiştir. G7, G8, G17 ve G21 kişileri de benzer fikirler beyan ederek, ilin hizmet kalitesi artacağından refahı olumlu etkileneceğini vurgulamıştır. G9 görüşmecisinin beyanı ise; *“Bir ilin büyükşehir olması pastadan daha büyük bir dilim kapması anlamına gelir ki bu da konut sayısından, şehir yapılanmasına sosyal tesis fazlalığından, şehrin genel imajının değişmesi gibi birçok alanda vatandaşa ve dolayısıyla ile katkı sağlar”* diyerek esasında ekonomik katkıları vurgulanmaktadır. G11, G12, G13 ekonomik katkılarını ve özellikle çok iş imkânını ön plana çıkarmaktadır. G16 katılımcısı ise;

Büyükşehir olmanın en büyük katkısı, vatandaşların şehrin demokratik yaşam sürecine doğrudan etki etmesidir. Bireylerin zamanla kent kültürüne adaptasyonunun hızlıca artması anlamı da taşır. Ayrıca en önemlilerden bir tanesi de merkezi bütçeden kişi başına aktarılan kaynak miktarının artmış olmasıdır

Diye ifade etmiştir. G19’da; *“Büyükşehir olmak daha fazla ödenek alma yönüyle şehre katkısı vardır. Ayrıca büyükşehir yasasıyla birlikte il özel idarelerinin kaldırılması hizmetlerin tek elden yürütülmesi yönüyle kaynakların daha verimli kullanılmasına katkıda bulunacaktır”* şeklinde beyanda bulunmuştur.

3.5.2. Büyükşehir Olma Talebine İlişkin Görüşler

Bu tema doğrultusunda görüşme formundaki vatandaşa ve belediye çalışanlara yöneltilen soru, ‘Büyükşehir olma talebinin altında yatan asıl neden nedir?’ ana soru çerçevesinde birkaç alt sorularda sorulmuştur. Örneğin, büyükşehir olma talebi ile ilgili ‘İl belediyelerinin büyükşehir belediyesine dönüşme isteklerini daha da arttıran nedenlerden en önemlisi sizce hangisidir?’ bu biçimde de bir soru yöneltilmiştir. Vatandaşın ve belediye çalışanlarına ilişkin görüşler ana tema doğrultusunda alınan cevaplar ve görüşme soruları kapsamında üç alt tema ortaya çıkmıştır; genel bütçenin toparlanması, vergi gelirlerinde artışın beklenmesi ve toplumsal gereksinimler ön plana çıkmaktadır. G12 farklı olarak; “Kırsal kesime hizmet gitmesi için büyükşehir olma talebi olduğunu belirtmektedir”.

3.5.2.1. Genel Bütçe

Büyükşehir belediye statüsüne kavuşan belediyelerin genel bütçesinde yapısal değişiklikler olmaktadır. Bu değişiklikler olumlu yöndedir. Bu konudaki görüşlerden dikkat çekenler ise, G1;

İl belediyelerinin büyükşehir belediyesine dönüşme isteklerinin en başında büyükşehir belediyeleri genel bütçesi ve vergi gelirlerindedir. İl belediyelerine göre daha fazla gelir söz konusudur. Bu nedenle büyükşehir statüsünde bulunmayan il belediyeleri de büyükşehir belediyeleri statüsüne geçmek istemektedir. Yani en önemli etken bütçedir

Biçiminde beyanda bulunmuştur. G8 görüşmecisi ise, “Mali desteğin artmasından dolayı vatandaşların büyükşehir belediye olmak istemektedirler” diye beyanda bulunmuştur. G10 katılımcısı;

Büyükşehir olmanın en önemli avantajı: İllere göre bütçeden aldığı pay artacak, merkez ilçeler oluşacağından kaymakamlıklar ve Belediyeler eliyle hizmet çok daha geniş halk tabakasına ulaşacaktır. Yatırımcılar için cazibe merkezi olacak, iş istihdam alanı geniş zemine yayılacak, yeşil alan ve peyzaj çalışmaları kentin çehresini değiştirecektir. O ilin sosyo ve ekonomik büyümesine katkı sunacaktır. Göç alan bir merkez haline gelecektir

Diyerek genel bütçenin doğurduğu faydalardan bahsetmiştir. G11, G13, G17, G21’in ortak görüşü ise genel bütçenin arttırılması ile bütçe tahsilatı toplamından yüzde beş daha fazla pay alacağını söylemişlerdir.

3.5.2.2. Vergi Gelirleri

Vergi gelirlerinin altını çizen görüşmecilerden (G1, G2, G22) örnekler şunlardır. G2’nin cevabı; “Büyükşehir olma talebinin altında yatan asıl neden, büyükşehir

belediyelerinin genel bütçe vergi gelirlerinden aldıkları pay dışında büyükşehir belediye sınırları içinde yapılan genel bütçe vergi gelirlerinin yüzde 5 pay alacak olması olabilir” diyerek vergi gelirlerini vurgulamaktadır. G22 ise; “Vergi gelirlerinin artacak olmasının büyükşehir talebinde bulunma sebebidir” demiştir.

3.5.2.3. Toplumsal Gereksinimler

Toplumsal gereksinimlerden kasıt, toplumun büyükşehir belediye olmak istemesidir. Bunun sebebi ise, büyükşehir belediye statüsü ile daha iyi bir hizmet alma isteğidir. G4 katılımcısı; “*Toplumsal ihtiyaçlardan dolayı böyle bir talep olmuştur*” diye belirtmiştir. G6 ise; “*Devletten yatırım desteği almak ve ili çok fonksiyonlu bir il haline getirip kalkınmanın önündeki engelli kaldırmak için uygun bir sistem olduğunu ve büyükşehir olmak esasında bir toplumsal gereksinimdir*” diyerek beyanda bulunmuştur. G7 katılımcısı da benzer şekilde; “*Daha temiz ve daha düzenli bir şehir olarak hız kalitesini arttırmak için büyükşehir talebinde bulunulmuştur*” demiştir. G9 kişisi; “*Dünyadaki gelişmelere paralel olarak artan ihtiyaçları karşılamak için gerekli alt yapının oluşması ancak büyükşehir imkânlarıyla sağlanır*” şeklinde beyanda bulunmuştur.

3.5.3. 6360 Yasasının Getirdiği Kolaylıklarla İlgili Görüşler

Yeni yasa ile getirilen kolaylıklarla ilgili olarak görüşme formunda yöneltilen soru ise ‘İl geneline hizmet sunma sürecinde yaşanan sorunlar ve yasanın getirdiği kolaylıklar?’ olmuştur. Bu soru ile ilk önce hizmetlerdeki sorunlar ortaya konularak ve yasa ile getirilen kolaylıkların neler olduğu irdelenmiştir. Bu çerçevede üç alt tema ortaya çıkartılmıştır. Zamanında ve kaliteli hizmet, eşit hizmet anlayışı ve tek elden yönetme kolaylıklar kapsamında ön plana çıkan temalar olmuştur. G11; “*6360 sayılı kanunun genel olarak söz konusu olan sorunların giderilmesinde faydalı olacaktır*” diye belirtmiştir.

3.5.3.1. Zamanında ve Kaliteli Hizmet

Genel olarak, yeni yasa ile getirilen kolaylıklardan olan zamanında ve kaliteli hizmet anlayışında bir görüş birliği söz konusudur. Vatandaşın ve belediye çalışanları yasa sonucunda getirilen kolaylıklarda, sunulan hizmetlerin zamanında olduğu ve daha kaliteli bir şekilde olduğu vurgulanmaktadır. G4 katılımcısının bu yöndeki soruya yanıtı ise; “*İl genelinde nüfus yoğunluğundan kaynaklanan sorunlar ortaya çıkabilir. Daha çok kişiye daha çok hizmet mantığı uygulanır. Yasanın getirdiği il geneli kolaylıklar sağlandığı için*

halk daha refah yaşar Yani halk daha kaliteli ve ekonomik yaşamaktadır” G12 kişisi ise; “Yasanın getirdiği kolaylıklar ise vatandaşın ve kırsal kesimin hizmet anlamında yüzünü güldürdü. Ayrıca, düzenli gelir ve teşkilatlanma yeniden düzenlendi buda büyükşehir için faydalı oldu” diye belirtmişlerdir.

Bunlara ek olarak G13 altyapı çalışmalarına değinmiştir ve beyanı “*İl’de altyapı, üstyapı ve planlama gibi genel sorunlar daha titiz ve detaylı düşünülüp çözüme kavuşturmada kolaylıklar sağlamaktadır”* biçimindedir. G16 ise; “*Büyükşehir yasası ile birlikte nüfus bariyerini aşan bir kent, büyükşehir statüsünde yatırım almaya devam edecek, şehre gelen ödenek miktarı artacak, merkezi hükümetin yardımlarından nüfusa oranla pay sahibi olabilecektir”* diye beyanda bulunmuştur.

3.5.3.2. Eşit Hizmet Anlayışı

Eşit hizmet anlayışının olduğunu G5, G6, G17 ve G18 katılımcılar belirtmiştir çünkü büyükşehir belediyecilik sistemi ile en ücra yerlere bile hizmetlerin ulaştığı belirtilmektedir. G5 katılımcısının görüşü; “*İl genelinde nüfusun fazla olması ve tüm insanlara hizmetlerin eşit olarak sunulamaması, insanları yapılan hizmetlerden memnun edememek yasalarda bunları düzeltmek için getirilen kolaylıklar olsa da çok fazla uygulanmıyor”* diyerek eşit hizmet anlayışının olması gerektiği fakat bunun uygulanmadığının belirtmektedir. Eşit hizmet anlayışı kapsamında G6 ise; “*Küçük belediyelerde genelde alt yapı sorunları büyüktür ve yaşam kalitesi düşük olur. Ama yasayla beraber bölgelerdeki belli başlı iller yerine birçok ilin gelişmesini ve iller arasındaki farkların azalması sağlanmaktadır”* demiştir. G17’de, “*Kaynakların dağıtımında branşlar arasında dengesizlik olmasıdır. Yapılan yatırımlar ve gelen para her branşa aynı oranda dağıtılmıyor”* diyerek son yasa ile büyükşehirlerde eşit hizmet anlayışının olduğu görülmektedir. Benzer şekilde G18’de; “*İl sınırları içerisinde olup il merkezine uzak mesafede olan ilçelere hizmetin istenilen düzeyde ulaşılması yaşanan problemlerdendir ancak ilçe yöneticileri ve il yöneticilerinin iş birliği içerisinde çalışmaları durumunda sorunların çözümü kolaylaşacaktır”* diyerek il merkezi ve il merkezine uzak yerlere hizmetlerin eşit olmadığı ve yasa ile bu sorunun çözüldüğünden bahsedilmiştir.

3.5.3.3 Tek Elden Yönetme

Katılımcıların, bu konuda belirttikleri son tema ise tek elden yönetmedir. Büyükşehir belediye sistemi ile ve yapılan son yasa değişiklikleri ile büyükşehirlerde yapısal değişiklikler olmuştur ve bunlardan bir tanesi de yetki alanının genişlemesidir. Büyükşehirler tek elden yönetme açısından oldukça faydalı olduğunu belirten vatandaş ve belediye çalışanlara, bütün merkez ilçe ve ilçe belediyelerin büyükşehir belediyesine bağlı olduğu ve onun denetiminden geçmesinden dolayı hizmetlerde verimlilik olduğu vurgulanmaktadır.

Farklı olarak G1 katılımcısı bu konuda; *"Hizmet tek elden yönetildiği için gecikme yaşanır bence bunlara şimdilik bir kolaylık sağlanmamıştır"* diyerek tek elden yönetmenin hizmetleri aksatacağını belirtmiştir. G2; *"Kolaylıklar yönünden, bir anlamda merkezden yönetim modeli olduğu için, ilin genelini kapsayan kararların alınması, uygulanması daha kolay olacaktır. Ayrıca, genel yönetim giderleri azalacaktır (Belde belediyelerinin kapanması nedeniyle)"* demiştir. G10 kolaylıklar kapsamında; *"Hizmetin hızlanması, finansal desteğin artması, kurumsal yapının güçlenmesi ve tek elden yönetimin olumlu olması olarak karşımıza çıkıyor"* bunları belirtmiştir. G14 bu konuda; *"Çok başlılık bir sorun olduğunu ve yeni yasada yapılan değişiklikler ile tek merkezden yönetim anlayışının önemlidir"* demiştir. G15 ise;

Bu mevzudaki yanıtı yerel ve merkezi hükümet arasındaki ilişki en önemli sorunsaldır. Yerele bağlı kurumlar kanunen hizmet vermesi gerekirken diğer yandan merkezi hükümetten bu hizmetler için izin almaya şartlandırılmıştır. Dolayısıyla karmaşık sistem içerisinde hayata geçirilecek hizmetler, resmi süreçlerde kriz haline gelmektedir

Cevabını vermiştir. Başka bir ifadeyle, yerel yönetimlerle merkez arasında yaşanan sorunlar belirtilerek, bu son yasa ile büyükşehirlere daha fazla özerklik verilmiştir ve bu ikilem sorununun ortadan kalktığını belirtmektedir. G19, G21 ve G22'de tek elden yönetimi vurgulamıştır.

3.5.4. 6360 Yasasının Sosyo-Kültürel Boyutuna İlişkin Görüşler

Sunulan çalışmada belirtilen dördüncü tema doğrultusunda yöneltile sorular ise 'Yeni yasa ile birlikte idari yapıda, mali sistemde, siyasal coğrafya, temsil ve katılımı, personel yapısı, hizmet sunumu ile imar ve planlama düzeninde ne gibi değişiklikler yapıldı?' ve 'Bu yeniliğin sosyo-kültürel boyutundan bahsedebilir misiniz?' şeklinde olmuştur. Bu sorularla ilgili büyükşehir belediyecilikte son yapılan 6360 sayılı kanun ile yapılan değişikliklerin neler olduğunu ortaya koymak amaçlanmaktadır. Bu çerçevede

üç alt tema ortaya çıkmıştır ve bu alt temalar kapsamında büyükşehir belediyecilikte 6360 sayılı kanun ile olumlu iyileştirmeler olmuştur. Bu üç alt tema incelendiğinde ise yaşam standartlarında iyileşme en çok vurgulanan noktadır (G1, G2), sistemli hizmet ve sosyal alan (G1, G4, G5, G7, G12, G13, G19) ve planlama ve imar düzeni (G10) olduğuna dair görüşler olmuştur. G14 ise, bu yasa ile çok fazla değişiklik olmadığını düşünmektedir ve sosyo-kültürel boyutta yorumsuz kalmıştır.

3.5.4.1. Yaşam Standartlarında İyileşme

Katılımcılar büyükşehir belediyecilikteki yeni yasa ile sosyo-ekonomik boyutta en belirgin özelliği olarak G1, G2 kişileri tarafından hayat standartlarında iyileşme olarak verilmiştir. Bu doğrultuda G2 katılımcısının cevabı ise; *“Vatandaşların yaşam standartları, aldıkları hizmet, altyapı, konut ve buna benzer durumlar değişecektir”* diyerek, yeni yasa ile yapılan değişiklikler ile ilgili olarak G2 kişisi; *“Büyükşehir belediye sınırları içerisinde bulunan belde belediyeleri kapatılarak personel ve her türlü malzemeleri devredildi. Bu kanun ile büyükşehir belediyelerinin gelir yetki ve sorumlulukları artırıldı”* diyerek yasa ile gelen değişikliklerde yetki ve sorumlulukları arttığından hayat standartları iyileşmiştir.

3.5.4.2. Sistemli Hizmet ve Sosyal Alan

Katılımcılar (G1, G9, G13, G17, G21) yeni yasa ile gelen sosyo ekonomik boyuttaki gelişmelerden ikinci olarak belirtilen en önemli tema sistemli hizmet ve sosyal alanların fazlalaşmasıdır.

Sistemli hizmet konusunda beyan edenlerden G1 isimli katılımcı ise; *“Toplumun ilgilendiren sosyo-kültürel boyuttan bahsedecek olursak o ilde yaşayan vatandaşların yaşam standartları, aldıkları hizmet, ulaşım, altyapı, konut vb. durumlar büyükşehir olduğunda il değişecek. Daha kaliteli ve sistemli hizmet alçaklardır”* demiştir. Sistemli hizmet anlayışı kapsamında, G9 ise; *“Tek elden yapılan yardımların altı çizilmiştir ve beyanı, tek elden yapılan yardımlar, yardımların istismarının önlenmiş olmasını; toplumu ilgilendiren konuları yine toplumunu iyi bilen yönetimin ele alması fayda sağlayacaktır”* demiştir.

Sosyal alanların fazlalaştığı ve doğal olarak sosyalleşmenin artacağını vurgulayan görüşmecilerden G4 ise; *“Büyükşehirlerde sosyalleşme alanları ve imkânları daha çoktur. Sinema, tiyatro, müzikal, koro ve başka şehirlerin tanıtıları gibi faaliyetler sayesinde insanlar sosyalleşebiliyorlar”* biçiminde beyanı olmuştur. G5 ise sosyal olayların yanında

doğal kaynaklardan da bahsetmiştir ve beyanı; “Ülkemizdeki doğal kaynakların keşfini kolaylaştırdı kendi vatandaşlarımızı ve turistlerin kültürümüze olan merakını arttırdı ve ekonomiye katkı sağladı” biçimindedir. G6 ise; “Büyükşehir anlayışında en güzel olan şeylerden birisi de çeşitli etkinlikler yapılmasına destek verilmesidir. Örneğin yayla turizmi, kış turizmi, çeşitli fuarlar, festivaller yapılır diyerek turizm, fuar ve festivalleri de vurgulamıştır”. G7 kişisi de G5, G6 ve G15 ile benzer düşüncelere sahiptir. G9 farklı olarak; “Kentsel dönüşüm sürecinde görülmüştür ki, komşuluk ilişkileri zayıflamış kültürel bir yozlaşma kendini hissettirmeye başlamıştır. Şehir yaşamında eğitim seviyesi arttıkça örf, anane, gelenek ve göreneklerin kaybolmaya başlaması teknolojinin hayatımızda en önemli araç haline gelmesi gibi” demiştir. Esasında burada sosyal yozlaşma ve kent yaşamı ile kaybolan değerler vurgulanmıştır. G13 ise; “Spor faaliyetleri açısından maddi desteğin sağlanması, halk için konser, kurs vb. etkinliklerin arttırılması sosyo kültürel yapısına büyük katkıda bulunulmuştur” şeklinde beyanda bulunarak sosyal faaliyetleri vurgulamıştır.

Farklı olarak, G16 psikolojik bariyerlerden bahsetmektedir bu konudaki tam beyanı ise;

En önemlisi toplumun büyükşehir olması ile beraber psikolojik bariyerlerin ortadan kalkmasıdır. Bu bariyerler aslında kentin kendi kabuğunu kırması olarak gözlemlenebilir. Tabi ki bu değişiklikleri şehrin sosyo-kültürel anlayışlarında değiştirdiği söylenebilir. Kendine özgüveni gelen bireyler, kendine öz güveni olan bir kent yaratır

Biçimindedir. G17 ise; “Sosyo-kültürel olarak ise artık hizmetler ve yapılan yatırımlar halkın istek ve ihtiyaçları doğrultusunda olduğu için insanlar daha mutlu ve iç içe olmuştur. Bu şekilde insanların birbirleriyle kaynaşması kolaylaşmıştır” demiştir.

G19, G20, G21 ve G22’de kültürel ve sosyal faaliyetleri vurgulamıştır. Artan bütçe ve sorumluluk belediyelere daha fazla sosyal ve kültürel hizmet için temel teşkil ettiğini ve bu durum şehirde kültürel ve sosyal gelişmeyi hızlandırmakta olduğunu belirtmişlerdir.

3.5.4.3. Planlama/İmar Düzeni

Son olarak 6360 sayılı yasa ile büyükşehir belediyecilik sistemindeki etkisi şehrin planlama ve imar düzeninden yaşanan olumlu kazanımları G10 ve G13, katılımcılar tarafından belirtilmiştir. G10 katılımcısının bu konudaki görüşü ise; “Kentsel dönüşüm hızlanmış çarpık yapılaşma minimize edilmiştir. Bulunduğu coğrafyanın özelliklerini yansıtır çalışmalara hız verilmiştir” biçimindedir. G13 katılımcısı da imar planlarına değinerek, yaşam alanlarının daha modern olmasında etkili olduğunu söylemiştir.

SONUÇ

Günümüzde, yerel yönetimlerin etkisi ve varlığı daha önemli hale gelmektedir. Çünkü vatandaşın daha iyi bir hizmet verilmesi, kaynakların etkin kullanılması için yerel yönetimlerin etki alanları ve özerklikleri ile ilgili olarak son yapılan 6360 sayılı kanun çerçevesinde genişletilmiştir. Bu bağlamda, bu çalışmada Erzurum Büyükşehir Belediyesi özelinde, yerel yönetim birimlerinden en önemlilerinden büyükşehirler incelenmektedir.

Görüşme tekniğiyle elde edilen veriler analiz edildiğinde, Erzurum Büyükşehir Belediyesinde özellikle yapısal değişiklikler olduğu görülmüştür. Genel olarak belediyeler merkezi yönetimden daha bağımsız hale gelmiştir ve belediyelerin gelirlerinde artış söz konusudur. % 5 oranında olan pay büyükşehir belediye payı % 6'ya yükseltilmiştir. Erzurum Büyükşehir Belediyesine direkt aktarılan % 70'lik pay, % 60'a düşürülmüş böylece ortak hesapta kalan % 40'lık oranın % 70 oranı nüfus esasına geri kalan % 30 oranı ise yüzölçümüne esasına paylaştırılmaya başlanmıştır. Erzurum Büyükşehir Belediyesinden vatandaşların genel olarak bekledikleri katkılar, ekonomik koşullarda iyileşme, kaliteli ve sistemli hizmet, kente gelecek olan çeşitli projelerle kentin gelişimini ve imajını geliştirmesidir. Büyükşehir olma talebinin altında yatan nedenlerde ortak öngörü, bütçe gelirlerinin artmasıdır. Son yapılan 6360 yasası ile gelen kolaylıklar ise, ekseriyetle yaşanan sorunların (ulaşım, hizmet kalitesi, zamanında hizmet vb. gibi) çözüldüğüne yönelik bir görüş birliği söz konusudur. Bu yasa ile sosyo-kültürel boyutta gelen yenilikler ise; sinema, tiyatro, fuar tarzındaki aktivitelerin arttığı belirtilmektedir.

Çalışma kapsamında Erzurum Büyükşehir Belediyesine yönelik yapılan öneriler ise aşağıdaki gibidir.

- Erzurum Büyükşehir Belediyesinin sunduğu hizmetlerde vatandaşın memnuniyetinin olması için, son zamanlarda popüler olan ve tüm dünyada kullanılan katılımcılık belediye anlayışını benimsemesi gerekmektedir.
- Erzurum Büyükşehir Belediyesi, katılımcılık belediyecilik anlayışı kapsamında, zaman zaman il genelinde anketler yaparak, vatandaşın öncelikleri belirlenmelidir. Bu belirlenen öncelikler kapsamında hizmetlerin yapılması ilin gelişimi bakımından önemlidir.
- Erzurum Büyükşehir Belediyesinin kaynakları etkin kullanması ve gerektiğinde çeşitli projeler üreterek İl'e kaynak bulması büyük önem arz etmektedir.

- Son zamanlarda marka şehir kavramı dikkat çekmektedir. Ülke genelinde, belediyeler yaptıkları faaliyetler ile yönetimini yaptıkları şehirlerin özelliklerini ön plana çıkartarak o şehrin anılması ve akılda kalmasına yardımcı olmaktadır. Bu bağlamda Erzurum Büyükşehir Belediyesi şehrin markalaşması için çalışmalıdır.
- Ayrıca, Erzurum'un tanıtımı için çeşitli fuarlar, kongreler, festivaller düzenlenerek, şehrin bilinirliğinin artırılması Erzurum Büyükşehir Belediyesinin sorumluluğundadır.

Çalışmada yapılan analiz çerçevesinde vatandaşın görüşleri alınmıştır. Bu çerçevede vatandaşa düşen bir takım sorumluluklar da bulunmaktadır. Vatandaşların şehrin gelişimi için yapması gerekenler ile ilgili öneriler ise aşağıdaki gibidir.

- Erzurum Büyükşehir Belediyesi çalışmalarına vatandaşların daha aktif katılması ve görüşlerini bildirmesi gerekmektedir.
- Vatandaşların memnun kalmadıkları durumlar veya öncelikli olarak istedikleri hizmetleri büyükşehir belediyesine bildirmeleri ve çözüm alana kadar ısrarla şikâyetlerini yapmaları büyükşehir belediyesini motive edecektir.
- Seçim dönemlerinde, belediye başkanı olabilmek için çeşitli vaatler olmaktadır. Vatandaşın, belediye başkanının verdiği vaatleri takip etmesi ve yeri geldiğinde bu vaatleri Belediye'ye hatırlatması gerekmektedir.
- Belediye başkanlığı seçimle olmaktadır, vatandaşın hizmet eden kişileri seçmesi önemlidir. Seçilen belediye başkanı kente hizmet etmiyorsa, bir dahaki seçimlerde kazandırmamalarıdır. Çünkü partilikten ziyade, kente sağlanan hizmet öncelikli olarak değerlendirilmelidir.

Özetle, Erzurum'un büyükşehir belediyesine geçişi ve son yapılan 6360 sayılı yasaya bağlı olarak ortaya çıkan yapısal değişikliklerle birlikte meydana gelen etkiler genel olarak olumludur. 6360 sayılı yasa sonucunda idari anlamda çok bir değişiklik olmamakla birlikte finans bölümünde Erzurum Büyükşehir Belediyesinin gelirlerinde artış görülmektedir. Bu yasa sonucunda birçok köy mahalle olmuştur. Böylece Büyükşehir Belediye Yasasıyla birçok belde ve köyler belediyeye bağlanmıştır. Hizmet bütünlüğü artık sadece belediyeler ile olmamaktadır. Artık halk ile birlikte bir bütün olarak bütünlük sağlanmaktadır. Son yapılan değişikliklerle, belediyeye giren para artacağı için, vatandaşlara sunulacak hizmet ağının genişlemesi olarak dönüşecektir.

KAYNAKLAR

- Aksungur, A. G. (2008). *Turizmde Markalaşma ve Tanıtma Faaliyetlerinin Önemi: İspanya ve Türkiye'nin Karşılaştırmalı Analizi*, Yayınlanmamış Uzmanlık Tezi, TC. Kültür ve Turizm Bakanlığı, Ankara.
- Altıngöz Zarpılı, S. (2017). *Kamu Bütçelemede Yeni Bir Yaklaşım Olarak Katılımcı Bütçeleme: Türkiye'de Belediyelere Yönelik Bir Araştırma*, Doktora Tezi, Eskişehir Osman Gazi Üniversitesi, Sosyal Bilimler Enstitüsü, Eskişehir.
- Biricikoğlu, H. ve Duyar, D. D. (2015). "6360 Sayılı Yasa'nın Genişleyen Büyükşehir Belediyesi Hizmet Sınırının Etkinlik Ve Verimliliğe Etkisi Bağlamında Değerlendirmesi: Sakarya Büyükşehir Belediyesi Örneği.", *Süleyman Demirel Üniversitesi İktisadi ve İdari Bilimler Fakültesi Dergisi*, XX/4, 369-393.
- Çiftçi, H. (2006). *Büyükşehir Belediyelerinin İdari ve Mali Yapıları (Konya Büyükşehir Belediyesi Örneği)*, Yayınlanmamış Yüksek Lisans Tezi, İstanbul Üniversitesi, Sosyal Bilimler Enstitüsü, İstanbul.
- Erençin, A. (2005). "Büyükşehirlerde Belediyeler Arası İlişkilerin Yenilenen Yapısı.", *Mülkiye*, XXIX/246, 121-131.
- Genç, F. N. (2014). "6360 sayılı kanun ve Aydın'a etkileri", *Adnan Menderes Üniversitesi, Sosyal Bilimler Enstitüsü Dergisi*, Cilt: 1, Özel Sayı, 1-29.
- Güzey, Ö. (2012). "Türkiye'de Kentsel Dönüşüm Uygulamaları: Neo-liberal Kent Politikaları, Yeni Kentsel Aktörler ve Gecekondu Alanları", *İdealkent*, III/7, 64-83.
- Hsieh, H. F. ve Shannon, S. E. (2005). "Three approaches to qualitative content analysis", *Qualitative health research*, XV/9, 1277-1288.
- İzci, T. ve Turan, M. (2013). "Türkiye'de Büyükşehir Belediyesi Sistemi ve 6360 Sayılı Yasa ile Büyükşehir Belediyesi sisteminde Meydana Gelen Değişimler: Van Örneği", *Süleyman Demirel Üniversitesi İktisadi ve İdari Bilimler Fakültesi Dergisi*, XVIII/1, 117-152.

- Kantar, A. G. (2019). *6360 Sayılı Yasa Sonrasında Büyükşehir Belediyelerinin Yeniden Yapılandırılması: Manisa Büyükşehir Belediyesi Üzerine Bir İnceleme*, Yayınlanmamış Yüksek Lisans Tezi, Manisa Celal Bayar Üniversitesi, Sosyal Bilimler Enstitüsü, Manisa.
- Kaypak, Ş. ve Yılmaz, V. (2016). “Hatay Büyükşehir Yapılanma Sonrasında Çevre Sorunlarına Yaklaşım ve Çevre Düzenlemeleri”, *Bitlis Eren Üniversitesi Sosyal Bilimler Enstitüsü Dergisi*, V/1, 25-50.
- Sadioğlu, U., Özacit, İ., ve Ömürganülşen, U. (2015). “Yeni Büyükşehir Belediyesi Modeli: Türkiye’de Değişen/Değişmeyen Merkezileşme ve Âdem-i Merkezileşme Politikaları”, *Yasama Dergisi*, X/30, 70-92.
- Şahbaz, R. P. ve Kılıçlar, A. (2009). “Filmlerin ve Televizyon Dizilerinin Destinasyon İmajına Etkileri”, *İşletme Araştırmaları Dergisi*, I/1, 31-52.
- Üçer, A. G. Yenigül, S. B. ve Varol, Ç. (2013). “Büyükşehir’den ‘Bütünşehir’e: Yerel Yönetim Politikalarındaki Değişimin Kırsal Alana Etkileri”, *İdeal Kent*, V/12, 26-59.
- Web_1. (2016). An Introduction on Descriptive Analysis; Its advantages and disadvantages, Yüksek Lisans Tezi, Leuphana Üniversitesi, https://www.academia.edu/25307454/Title_An_Introduction_on_Descriptive_Analysis_Its_advantages_and_disadvantages. (18.08.2019).
- Web_2. (2016). Council of Europe, Local and Regional Governments in Europe. Structures and Competences. http://www.ccre.org / img / uploads / piecesjointe / filename / CEMR_structures_and_competences_2016_EN. pdf (12.12.2019).
- Web_3. (2019a). Erzurum Büyükşehir Belediyesi 2015-2019 Stratejik Plan, https://www.erkurum.bel.tr/DOSYA/Stratejik_plan_2015_2019.pdf(12.12.2019).
- Web_4. (2019b). Erzurum Büyükşehir Belediyesi. 2020-2024 Stratejik Plan, <https://www.erkurum.bel.tr/DOSYA/stratejiplan2020. pdf>(17.12.2019).
- Web_5. (2018). Erzurum Büyükşehir Belediyesi. Erzurum Büyükşehir Belediyesi Faaliyet Raporu 2018, <https://www.erkurum.bel.tr/DOSYA/faaliyet2018.pdf> (12.12.2019).

- Web_6. (2019). Erzurum Ticaret Borsası. Stratejik Plan 2016-2019. <http://www.erkurumb.org.tr/eskiSite/site/dosyalar/STRATEJIK-PLAN-2016-2019.pdf> (12.12.2019).
- Web_7. (2018). TÜİK. Veriler, http://www.tuik.gov.tr/PreTablo.do?alt_id=1067, Zengin, O. (2014). Büyükşehir belediyesi sisteminin dönüşümü: Son on yılın değerlendirmesi. *Ankara Barosu Dergisi*, (2), 91-116(12.12.2019).
- Web_8. (2019). Türkiye Cumhuriyeti Cumhurbaşkanlığı. 2018 Genel Faaliyet Raporu. <http://www.sbb.gov.tr/wp-content/uploads/2019/06/2018-Genel-Faaliyet-Raporu.Pdf> (24.12.2019).
- Web_9. (2019). Mashable. The address of the shopping. <https://mashable.com>. (12.12.2019).
- Yapraklı, T. Ş. ve Ünalın, M. (2017). "Lojistik Merkez Olabilmesi Açısından Erzurum'un SWOT Analizi İle Değerlendirilmesi", *Ataturk University Journal of Economics & Administrative Sciences*, XXXI/3, 677-701.
- Yıldırım, A. ve Şimşek, H. (2016). *Sosyal Bilimlerde Nitel Araştırma Yöntemleri*. (10. Baskı), Seçkin Yayıncılık, Ankara.
- Zengin, O. (2014). "Büyükşehir belediyesi sisteminin dönüşümü: Son on yılın değerlendirmesi", *Ankara Barosu Dergisi*, 2, 91-116.



EKLER

Ek 1: Mülakat Soruları

1. Büyükşehir olmanın o ile ve vatandaşa katkıları neler?
2. Büyükşehir olma talebinin altında yatan asıl neden nedir?
3. İl belediyelerinin büyükşehir belediyesine dönüşme isteklerini daha da arttıran nedenlerden en önemlisi sizce hangisidir?
4. Büyükşehir olacak illerin kazancı ne olacak?
5. İl geneline hizmet sunma sürecinde yaşanan sorunlar ve yasanın getirdiği kolaylıklar?
6. Yerel yönetimlerdeki reform sürecinin devam ettiğini gösteren önemli bir gelişme denilebilir mi?
7. Bazı illerin büyük şehir olma durumu nasıl ortaya çıktı?
8. Bu iller hangi özelliklere göre belirlendi?
9. Hazırlık çalışmalarına nasıl başlandı?
10. Büyükşehir olma unsuru hangi temeller üzerine inşa edilmiştir?
11. Yeni yasa ile birlikte idari yapıda, mali sistemde, siyasal coğrafya, temsil ve katılımı, personel yapısı, hizmet sunumu ile imar ve planlama düzeninde ne gibi değişiklikler yapıldı?
12. Birazda bu yeniliğin sosyo-kültürel boyutundan bahsedebilir misiniz?
13. Büyükşehir belediyelerinin hizmet sunumuna ilişkin değişiklikler ne ölçüde olacaktır?
14. Bu yeniden yapılanma süreci yerel yönetimlerin görev-yetki ve hizmet alanlarını değiştirecek midir?
15. Büyükşehir olmak hizmet alanlarını nasıl genişletecektir?
16. Büyükşehir belediyesi sisteminden ve temel özelliklerinden biraz bahsedebilir misiniz?
17. Büyükşehir belediyesine geçişle birlikte ortaya çıkan yapısal değişiklikler nelerdir?
18. İdari yapıdaki değişikliklerden bahsedebilir misiniz?
19. Mali yapıda ne gibi değişiklikler yapıldı?
20. Büyükşehir belediyesi olmanın siyasal yapıya etkileri neler olmuştur?
21. İl çapında yürütülecek olan yerel hizmetlerde hizmet bütünlüğünün nasıl sağlanacaktır?
22. Büyükşehir olmanın dezavantajları ne olacaktır?
23. Büyükşehir olmanın vatandaşa maddi etkileri nelerdir?

- 24.** Büyük şehir alanında yaşamın avantaj veya dezavantajları üzerinde bir değerlendirme yapacak olursak neler söyleyebilirsiniz?
- 25.** Büyükşehir belediyesi olabilme şartlarından bahsedebilir misiniz?



ÖZGEÇMİŞ

Kişisel Bilgiler

Adı Soyadı: Recep POLAT

Doğum Yeri ve Yılı: Erzurum / 1988

Medeni Hali: Bekâr

Yabancı Dili: İngilizce

E-posta: receppolat2588@gmail.com

Eğitim Durumu

Lise: Ziya Gökalp Lisesi

Lisans: Anadolu Üniversitesi İşletme Bölümü

Yüksek Lisans: Avrasya Üniversitesi Yerel Yönetimler Bölümü

Mesleki Deneyim

Bölge Eğitim ve Araştırma Hastanesi Sterilizasyon 2008-2013

Pasinler İbrahim Hakkı Devlet Hastanesi İdari ve Mali İşler Müdür Yardımcısı 2016-
(halen)

