

2636

T.C.
İSTANBUL ÜNİVERSİTESİ
ÇOCUK SAĞLIĞI ENSTİTÜSÜ

ERGENLERDE BENLİK KAVRAMI

(Yüksek Lisans Tezi)

Lâle Tülin ÖZGÜN

2636

Yürütücü: Doç. Dr. Aysel EKŞİ

T. C.
Yükseköğretim Kurulu
Dokümantasyon Merkezi

İstanbul, 1987

İÇİNDEKİLER

	<u>Sayfa No</u>
I. GİRİŞ	1
A) ARAŞTIRMA İLE İLGİLİ TEMEL KAVRAMLAR	3
II. MATERYAL VE METOD	10
A) OFFER ÖZBENLİK ANKETİ İLE İLGİLİ TEMEL BİLGİLER.....	10
B) ANKETİN TÜRK GENÇLERİNE UYGULANMASI İLE İLE İLGİLİ ÇALIŞMALAR	18
1 - DENEKLER	19
2 - UYGULAMA	20
3 - DEĞERLENDİRME	20
III. BULGULAR	23
IV. TARTIŞMA	47
A) ANKETLE İLGİLİ TARTIŞMA	47
B) UYGULAMA İLE İLGİLİ TARTIŞMA	48
C) BULGULARLA İLGİLİ TARTIŞMA	50
V. ÖZET	63
VI. KAYNAKLAR	67
EKLER	70

I. GİRİŞ

Yakın bir geçmişe kadar gençlerle ilgili çalışma ve araştırmaların hemen hepsinde öncelikle gençlerin ruhsal problemleri üzerinde durulmuştur. Bu nedenle normal adolesanlarla ilgili, yapılmış deneysel çalışma son derece sınırlıdır. Yıllarca Psikanalitik Ekolün etkisi altında kalınarak, adolesans döneminin ruhsal değişkenlikler ve çatışma krizleri ile dolu bir dönem olduğu görüşü hakim olmuştur.

Anormal davranışları olan gençlerde ve hastalarda yapılan klinik incelemelerden yola çıkarak, normal gençlerin de gelişim süreci içinde, az veya çok buna benzer çatışmaları yaşayacakları kabul edilmiştir. Kriz teorisyenleri hemen tüm gençlerin kişilik gelişmeleri sırasında duygusal denge bozuklukları, aile ve çevre ilişkilerindeki kopukluklar gibi rahatsızlıkları yaşamak zorunda olduklarını kabul ederler. Böylesine bir değişim ruhsal sağlığın gelişimi ve yetişkinlik çağındaki olgunluk için, çoğu kere gerekli görülmüştür (Steinhausen, 1985).

Asrın başında adolesan konusunu kapsamlı biçimde ilk kez ele alan psikolog Hall, daha 1904'lü yıllarda adolesanların ruh halinin ve davranışlarının önceden tahmin edilemeyeceğini belirtmiştir. Hall'un görüşleri daha sonraki yıllarda A. Freud, Erikson ve Blos gibi adolesan konusundaki otoriteler tarafından da paylaşılm-

mıştır. Hatta bu yüzden, Gardner de normal bir adolesanın depresyon, sorun ve endişelerini göstermek için psikiyatrik tedavi gören bir genci örnek olarak kullanmakta sakınca görmemiştir (Offer ve ark. 1984).

1980 yılında, Rabichow ve Sklansky, adolesan döneminin stresli bir dönem olduğunu ve yaşamın bütün diğer evrelerinin hepsinden çok daha değişik nitelikte sorun taşıdığını öne sürmüşlerdir (Offer ve ark. 1984).

Oysa, uzun yıllar gençleri incelemiş ve gençlerle çalışmış olan Offer'a göre, bütün normal gençler bu dönemde mutlaka psikolojik bir dengesizlik geçirmezler. Pek çoğu ergenlikle birlikte gelen değişikliklere ve gelişen cinselliklerine rahat uyum sağlarlar (Steinhausen, 1985). Bu nedenle belirgin bir kimlik krizi, ya da duygusal çelişkiler "normal" büyümenin bir parçası olarak ele alınmamalıdır (Steinhausen, 1985).

Normal adolesanın nasıl olduğunu anlayabilmek için en iyi yolun, normal adolesanlar üzerinde doğrudan deneysel bir araştırma yapmak olduğuna inanıyoruz. Bu çalışmada, ana veri toplama aygıtı olarak kullandığımız Offer Özbenlik Anketi ile normal gençler üzerinde yaptığımız araştırmadan elde ettiğimiz bulgular ortaya konmaktadır.

A) ARAŞTIRMA İLE İLGİLİ TEMEL KAVRAMLAR

William James'in benlik kavramını felsefe bünyesinden alarak psikoloji alanına sokmasından bu yana, yaklaşık yüz yıl geçtiği halde özbenliğin uygun bir tanımına ilişkin bir fikir birliği halâ bulunamamaktadır (Olowu, 1983). Özbenlik, pek çok küçük yapıyı içine alan geniş anlamlı bir terimdir. (Örneğin özdeğer, benlik imajı, özsaygı vb) Crosby, 1982).

Özbenliğin pek çok tanımı, pek çok psikolog ve sosyal bilimci tarafından yapılmıştır. Bunlar arasında G.H. Mead, Allport, Symonds, Maslow, Cooley ve Rogers'ın tanımları sayılabilir. Her ne kadar bu yazarlar kendi temalarını farklı yönlerde geliştirmişlerse de, tümü William James'in özbenliği refleksif bir kuramsal yapı olarak tanımlamasını (yani bilen ile bilinenin aynı kişi olduğu) kabul etmektedirler (Olowu, 1983).

Shavelson ve arkadaşları özbenliğin genel açıdan kişinin kendini algılaması olduğunu ve bu algılamaların önemli sayılan başkaları ile yapılan iç tepkileşimler, öz atfetme ve sosyal çevreden edinilen tüm deneyimsel hususlardan türediğini belirtmişlerdir (Byrne, 1986). Jersild'e göre, benlik birçok psikolojik hallerden, izlenim ve duygulardan meydana gelmektedir. Bu kişinin kendisinin sahip olduğu idrak halini, kendi bedeni hakkındaki izlenimini, kişiliğinin hissedilir içeriğini de

kapsamaktadır. Benlik deyince, ben, beni, bana, benim, bizzat ben kelimelerinin kapsadığı herşeyi içine almaktadır. Benlik öyle bir şeydir ki, o her kişinin bir insan olarak kendi asıl içeriğini oluşturan varlıktır (Jersild, 1971).

Benlik yapısı, kişinin tüm özelliklerini, niteliklerini içermekte kullanılır. Özbenlik, benliğin kendinin farkında olan ve kişinin kendi özelliklerini, duygularını, tutumlarını, yeteneklerini algılayan bölümüdür. Benliğin aktif bölümü, çevresel ve kişiler arası durumlarda olaylarla başa çıkma ve kendini ifade etme biçiminde temsil edilir (Olowu, 1983).

Ergenlik, yaygın deyişle "Adolesans" çağı, çocukluktan erişkinliğe geçiş evresini kapsar. Ergenlik, bireyin fiziksel ve psikolojik gelişiminde hem bir yaşam tarzı, hem de bir yaşam sürecidir. Çocuğun fiziksel, ussal, sosyal, duygusal yaşamının hemen hemen tümüyle değişmesi, büyümesi dönemini temsil eder. Yetişkinlerle ve akranlarla yeni deneyimler, yeni sorumluluklar ve yeni ilişkiler kurulması dönemidir (Olowu, 1983).

Bu çağ, gencin yaşam boyu sürdüreceği toplumsal rollerin kazanılmasını öğrendiği ve bu rollere karşı tutum ve ilgilerini geliştirdiği evredir. Ergenlik çağının çatışmalarını başarıyla uyum sağlayıcı davranışa dönüştürmek, kişiyi sağlıklı bir yaratma itilimine, kendine

güvenmeye ve toplumun üretici bir bireyi olma özdeşleşmesine götürür (Bergius, 1972).

Ergenlik çağının başlangıç, ya da bitiş dönemi kesin olarak belirlenmemiştir. Ortalama 12-24 yaşlar arası ergenlik dönemi olarak kabul edilir (Özügürlü, 1986). Bir kişi ergenlik çağına ulaştığı zaman kendisine ait birçok görüş henüz belirlenmemiştir. İnsan oğlunun kendi varlığının başlı başına bir benlik olarak gelişmesi, hayatının birinci ve ikinci yıllarından itibaren kendini göstermektedir. Bu, çocuğun övüldüğünde memnuniyetini, utandığında heyecanını belli etmesiyle açığa çıkar. Bir kişinin ergenlik çağına geldiğinde kendi benliği hakkındaki görüşleri, onun çocukluk çağında başkalarının kendisine karşı beslediği duyguların etkisi altında bulunmaktadır. Çocukluk çağında kişinin yeteneklerini kabullenmesi de, yine çevrenin onun yeteneklerine ölçüde kabul ettiğine bağlıdır. Bir çocuk haksız yere cezalandırılmış, başkalarının yanında küçük düşürülmüş, çevrede kendisini tanıtmaya çalışırken sürekli engellenmiş ve alay edilmiş ise, kısacası, varlığı hiçe sayılmış ise, o çocuk ergenlik çağına geldiğinde olumlu bir benlik kavramı yapılaştıramayacaktır (Jersild, 1971).

Jersild ise büyüyen bir çocuğun özbenliği ile öz kabullenilme ya da öz yadsınma açısından evden sonra gelen kurumun okul olduğunu belirtmiştir. Alban-Metcalf'e hem okul içi hem de okul dışı çevrelerin bir çocuğun

özbenliği üzerinde önemli bir etkisi olduğu yolunda kanıtlar bulmuştur. Thomas ve Staines okul tipinin, okul organizasyonunun ve öğrenci-öğretmen ilişkilerinin tümünün de özbenlik üzerinde çok güçlü bir etkisi olduğunu belirlemişlerdir (Olowu, 1983).

Benliğin ergenlik çağındaki gelişimi, gencin "kendi öz iradesi" dediğimiz özelliğe sahip olması ile ortaya çıkar. Bu dönemde genç başkalarının arzularıyla çatışma halinde olsa bile, yine de kendi isteklerini ileri sürmekten çekinmez (Jersild, 1971). Bu yaşlarda görülen baş kaldırmalar, gencin benliği ile toplum arasındaki çatışmaların ifadeleridir. Gencin kendi istek ve dürtülerini kanalize edebilecek, kendisine uyum sağlayacak güçte gelişmemiş, olgunlaşmamış, zayıf bir benliği olması, çatışmaların sorumlusudur (Özüğurlu, 1986).

Ergenlik çağındaki normal kişilere ilişkin psikiyatrik, psikanalitik, psikolojik ve sosyal bilimsel kuramların çoğu normal ergenlerin fırtınalı ve şimşekli özelliklerini vurgulamaktadırlar. A Freud, Gleerd gibi kuramcılar tek bir kavramın üzerinde durmuşlardır." Ergenlik çağında iken normal olmak anormalliktir." (Ekşi, 1982). Bu görüşe göre ergenlik çağındaki karmaşıklık, sağlıklı bir gelişme için kesinlikle gereken bir koşuldur. Genç sakin, gerilimsiz mutlu ve hoşnut ise, ya "gelişim tutukluğu içindedir" ,ya da "anlamlı iliş-

kiler geliřtiremeyen aşırı baskı altında bir gençtir.". Bu kurama göre aynı anda hem ergen, hem de çeliřkisiz olunamaz (Offer ve ark. 1984). O halde sakın gençler ilerde yeterince olgunlaşmamıř yetiřkinler olarak mı ortaya çıkarlar?

Bununla beraber, son 15-20 yılda normal ergenler üzerinde yeni deneysel arařtırmalar yapılmıř ve ergenlik döneminde görölen ruhsal deęişimlere, kiřiler arası ve aile iliřkilerindeki bozukluklara her adolesanın büyümesi ve geliřmesi sürecinde mutlaka rastlanmadıęı anlaşılmıřtır. Bu yeni verilerin ışığı altında, artık eski kuramlar řiddetle tartıřılır hale gelmiřtir (Offer ve ark. 1984). Edgar Fdiedenberg bir kitabına "Kaybolan Gençlik" adını vermiř ve gençlik döneminin fırtına ve stres dönemi dendięi yılların piřmanlıkla anılan bir efsane gibi olduęunu bildirmiřtir (Gallatin, 1975). Son 20 yılda arařtırmalardan elde edilen bulgular kaçınılmaz ergenlik krizi teorisini desteklememektedirler. Burns, anlayıřlı ve destekleyici bir aile çevresinin ergenlik dönemini huzurlu kılacaęını belirtmektedir (Olowu, 1983). Bandura'da ergenlik döneminin büyük bir çatıřma dönemi olması gerektięi fikrini savunan ekölü reddeder. Gerçekten kendiçalıřmasında (Bandura ve Walters, 1959) saldırgan veya iyi uyum saęlayamamıř ergenlerden, insan geliřiminin yařlar ve devreler yaklařımındaki herhangi bir benzerlięin temeli olarak bahseder. Bandura'nın iddiasına göre, reaksiyon gösteren bir genç, sadece basit

olarak bir dönemi atlatmakta değildir. Tam tersine yanlış öğrenme kalıplarının örneğidir. Çocuğun erken yaşta aldığı garip ve eksik eğitim sistemi, bu problemlerinin sorumlusudur (Gallatin, 1975).

Rutter ve arkadaşlarının (1976) "Isle of Wight" de 14-15 yaşlarındaki ergenlerle yaptıkları çalışmalar, bu yaştaki aile-çocuk yabancılaştırmasının çok sıkça görülen bir olay olmadığını göstermiştir. Ailelerin çocuklarına olan etkileri ve duyguları, ergenlik döneminde gencin gözünde ebeveynin değerini düşürmek açısından çok önemlidir. Rutter ve arkadaşları ergenlerin davranış değişiklikleri ile ilgili olarak, öğretmenler ve aileler ile yaptığı testlerde ve görüşmelerde, ergenlikteki huzursuzluk ve isyanların bir gerçek olduğunu, ancak bir saplantı oluşturmadığını ve geçmişte bu davranışların psikiyatrik değerlendirilmelerinin abartılmış olduğuna karar vermişlerdir (Steinhausen, 1985).

Diğer taraftan Offer gençlik yıllarının "Ne kör uysallık ne de manasız kargaşalık" olmadığı sonucuna varır. Büyüme sırasında yapılması zorunlu bazı uyumlar vardır. Örneğin ebeveyne bağımlılığın azalması, kendi kendini idare etme, cinsel dürtülerin uygun bir yolla tatmini, karşı cinsin üyeleriyle bağ kurma gibi. Offer, normal gençlerin bu uyumu fazla zorlanmadan yapabildiklerini söyler. Çatışmanın yokluğu, gencin gerekli şekilde hüküm vermesini engellemediği gibi, onu doyuma

ulaşmamış bir yetişkin de yapmaz (Gallatin, 1975). Offer'e göre değişim periyodu, gençte özel bir sıkıntıyla, meydan okumayla ortaya çıkar. Bireyselliğini geliştirmek için kendisine ait olanı kurmak ve kendi geleceği ile ilgili önemli kararlar alma yeteneğini geliştirmek ve ailesiyle dostluk kurmada kendini hür hissetmek zorundadır. Offer gözlemlerinde bu uyumlarda başarılı olmuş gençlerin çoğunlukta olduğunu belirtmektedir (Gallatin, 1975). Offer, ergenleri idealize etmek amacıyla olmadığını vurgulamaktadır. Ergenlerin de çelişkileri ve sorunları olduğuna, bazen çöküntüye uğradıklarına inanmaktadır. Kendisinin yetişkinlerle ve ergenlerle yaptığı incelemeler, yetişkinlerin ergenleri onların kendilerini değerlendirdiklerinden çok farklı gördüklerini ortaya koymuştur. Gençleri önce insan, sonra ergen olarak görmek ile onlara daha çok yardım edebileceğine inanmaktadır (Offer ve ark. 1984).

II. MATERYAL VE METOD

Bu çalışmanın amacı, veri toplama aygıtı olarak seçtiğimiz "Offer Özbenlik Anketi" yardımıyla, kendi ülkemizdeki adolesanların benliklerini nasıl algıladıklarını araştırmaktır. Bu amaçla anket tarafımızdan tercüme edilmiş ve ülkemiz gençlerinden bir gruba uygulanmıştır.

A) OFFER ÖZ BENLİK ANKETİ İLE İLGİLİ TEMEL BİLGİLER

Çok uzun yıllar gençler üzerinde çeşitli araştırmalar yapmış olan ünlü psikiyatrist D. Offer ve arkadaşları, 1962'de normal gençlerin kendi duygu ve davranışlarını anlayabilmek için Özbenlik Anketini geliştirmişlerdir (Offer, Ostrov, Howard 1981). Adolesanların dünyayı nasıl algıladıklarını incelemek üzere benlik önce 5 bölüme, daha sonrada bu benlikler onları betimleyen önçeklere ayrılmıştır (İnanç, 1987).

5 Benlik ve ölçekleri şöyledir:

<u>1- Psikolojik benlik (PB)</u>	<u>İtem Sayısı</u>
a) Dürtü Kontrol (PB-1)	9
b) Duygusal Ton (PB-2)	10
c) Vücut ve Benlik kavramı (PB-3)	9
<u>2- Sosyal Benlik (SB)</u>	
a) Sosyal İlişkiler (SB-1)	9
b) Törel Değerler (SB-2)	10
c) Mesleki ve Eğitimsel Gayeler (SB-3)	10

3- <u>Cinsel Benlik (CB)</u>	<u>İtem Sayısı</u>
a) Cinsel Tavr (CB-1)	10
4- <u>Ailesel Benlik (AB)</u>	
a) Aile İlişkileri (AB-1)	19
5- <u>Uyumsal Benlik (UB)</u>	
a) Dış Dünyaya Hakimiyet Yetisi (UB-1)	10
b) Psikopatoloji (UB-2)	14
c) Üstün Uyum (UB-3)	14

Anket orijinalde normal lise öğrencilerinden temsilci bir grup seçmek üzere objektif bir yöntem olarak geliştirilmiştir. 1962 yılından beri birincil kullanım amacı, gençlerin benlikleri hakkında bilgi edinmek üzere güvenilir ve standardize bir ölçüm aracı özelliğini taşımasıdır (Offer, Ostrov, Howard 1981).

Özbenlik Anketi açıkça araştırma aracı görevini yüklenmiş ve 120'den fazla örnekleme, yirmibinden fazla öğrenciye uygulanmıştır (İnanç, 1987). Anketin yapımında ve uygulanmasında iki temel varsayım göz önüne alınmıştır:

1. Genç, dünyasının bir yönünde başarılı bir uyum yaparken, diğer bir yönünde uyumsuz olabilir. Bu nedenle adolesanın uyumunu birden fazla alanda ve çok yönlü olarak değerlendirmek gerekir.

2. Adolesanın psikolojik duyarlılığı yeterince kesin olduğundan, öztanımlama tekniği gençleri tanımda güvenilir bir temel olarak kullanılabilir (İnanç, 1987).

Anket adolesanların birçok faaliyet alanını içeren 124 itemden (*) ibarettir. Her itemin "Beni çok iyi tanımlıyor" ile "Beni hiç tanımlamıyor" arasındaki 6 seçenekten biri ile değerlendirilmesi istenmiştir.

Cevaplara olabilecek etkileri azaltmak için 1, 8, 17, 50, 81, 12, 23, 38, 54, 66, 130, 27, 72, 82, 90, 94, 30, 40, 48, 67, 92, 14, 20, 46, 63, 115, 9, 15, 21, 24, 41, 103, 109, 128, 129, 2, 22, 29, 36, 45, 61, 93, 108, 111, 11, 25, 53, 56, 107, 110, 114, 13, 52, 62, 75, 86, 10, 16, 80, 91, 97, 73, 85, 87, 95, 102, 106, 118, numaralı itemler olumsuz, diğerleri olumlu olarak hazırlanmıştır. Total puanı düzenlemek üzere tüm itemler katıldığında, negatif olarak söz edilen itemler 7'den çıkarılarak tersine döndürülmüştür. Ham veriler kullanılmamış, standart puanlardan fayda sağlanmıştır. Böylece standart referans grup ortalaması 50'ye eşit olup, standart deviasyon 15'tir.

Offer özbenlik anketinin zayıflıkları şunlardır:

a) Denekler sadece öngörülen sorulara cevap vermeye zorlanmışlardır.

b) Soruların ağırlıkları önceden belirlenmiş ölçeklerle saptanmıştır (Offer, Ostrov, Howard 1981).

(*) Anket gerçekte 130 itemden oluşmuştur, ancak idealizm ölçeğini ilgilendiren 6 item elkitabından çıkarılmıştır.

Anketin itemleri adolesan hayatının 11 alt bölümünü kapsayacak şekilde yazılmıştır. İtemlerin içeriği Garnezy, Charlie, Stochner, Coleman, Erikson, Freud, Murray, gibi psikanaliz, psikoloji ve gençlik alanında ünlü kimselerin görüşlerinden etkilenecek hazırlanmıştır (Offer, Ostrov, Howard 1981).

Önce bu beş benliğin ve alt bölümlerini ayrı ayrı ele alalım:

1 - PSİKOLOJİK BENLİK (PB)

Adolesanın kuşku, duygu, istek ve düşleri ile ilgili itemler psikolojik benlik ölçeğini oluşturur. Üç alt bölümü vardır.

a) Dürtü Kontrol (PB-1)

Bu ölçek kişinin egosunun iç ve dış çevredeki baskılara karşı koyma derecesini ölçer. Düşük standartlı puan savunma mekanizmaları zayıf organize edilmiş olan kişiyi tanımlar. Bu kişinin engellere toleransı düşüktür ve sık sık dürtülerine yenilir. Yüksek standartlı puan ise egosu iyi gelişmiş olan insanı tanımlar. Bu ölçek 9 item içerir.

b) Duygusal Ton (PB-2)

Bu ölçek psikolojik yapı içindeki duyguların uyum derecesini, istikrarlı duygulara karşın, sürekli

değişkenlik gösteren duyguları ölçer. Düşük standartlı puan duyguların kolay etkilenip önemli derecede değiştiğini gösterir. Bu ölçek 10 item içerir.

c) Vücut ve Benlik Kavramı (PB-3)

Bu ölçek kişinin kendi vücuduna uyumunu ve vücudu hakkındaki bilgilerini gösterir. Düşük standartlı puan, vücut hakkındaki duygusal karışıklığı ve büyüme yaşları sırasında meydana gelen vücut değişikliklerine korkuyu gösterir. Yüksek standartlı puan vücutla ilgili iyice belirlenmiş olumlu duyguları gösterir. Bu ölçek 9 itemden oluşur.

2 - SOSYAL BENLİK (SB)

Gençler genellikle sahip oldukları arkadaşlar ve benimsedikleri değerlerle tanımlanırlar. Bu başlık altında adolesanın kişiler arası ilişkilerinin yorumlanması ve meslek ve eğitimi ile ilgili hedefleri ele alınmaktadır (Offer, Ostrov, Howard, 1981). Bu benliğin üç alt bölümü vardır.

a) Sosyal İlişkiler (SB-1)

Bu ölçek gencin diğer kişilerle ilişkilerini ve arkadaşları ile ilgili konuları kapsar. Düşük standartlı puan adolesanın diğer kişilerle ilişkilerinin gelişmediğini, yüksek standartlı puan ise, kişinin ilişkilerinin iyi gelişmiş olduğunu gösterir. Bu ölçek 9 item içerir.

b) Törel Değerler (SB-2)

Düşük standartlı puan az gelişmiş süper egoyu, yüksek standartlı puan ise iyi gelişmiş vazife duygusunu, başkalarına önem vermeyi, sorumluluğu gösterir. Bu ölçek 10 itemden oluşmuştur.

c) Mesleki ve Eğitimsel Gayeler (SB-3)

Adolesanların amaçlarından biri, mesleki geleceği için öğrenmek ve plân yapmaktır. Bu ölçek kişinin ne ölçüde işini bitirebildiğini, becerikli olduğunu ölçer. Düşük standartlı puan büyüme çağındaki gencin okul sisteminde başarısız olduğunu ve gelecek ile ilgili gerçekçi, olumlu plânlar yapamadığını gösterir. Yüksek standartlı puan ise, eğitim sistemi içinde gencin etkin çalıştığını ve gelecek için plânlar yaptığını belirtir. Bu ölçek 10 itemden oluşmuştur.

3 - CİNSEL BENLİK (CB)

Gencin bu yaşlarda ortaya çıkan dürtüleri ile psikososyal yaşamını bütünleştirmesi dönemin en önemli özelliğidir. Bu süreçteki başarı, kişinin gelecekteki yaşamını etkiler. Gelişen cinsel dürtülerinin farkında olan gencin bu dönemdeki duygulara uyum şekli, gelecekteki cinsel davranışlarını şekillendirir. Bu benliğin, sadece bir alt bölümü vardır.

a) Cinsel Tavrı (CB-1)

Bu ölçek adolesanların karşı cinse olan duygu ve davranışlarını içerir. Düşük standartlı puan, kişinin cinselliğe karşı tutucu bir tavrı olduğunu yüksek standartlı puan ise, kişinin cinselliğine açık olduğunu belirler. Bu ölçek 10 item içerir.

4 - AİLESEL BENLİK (AB)

Aile sistemi, büyümekte olan çocuğa sosyal çevrede ilk koruma alanını ve kendi işinde ilk sosyal deneyimleri veren bir kurumdur. Bu sistemin işlevindeki bozukluklar üyelerin üzerinde olumsuz etkiler yapar. İyi işleyen bir aile sisteminde üyelerin ruhsal sağlıkları bir bakıma garanti altına alınmış gibidir. Bu yüzden tüm değişkenler sabit tutulduğunda diğer psikososyal değişkenlere kıyasla gençlerin olumlu gelişmesinde ailenin katkısı oldukça fazla olmalıdır. Bu benliğin sadece bir alt bölümü vardır.

a) Aile İlişkileri (AB-1)

Bu ölçekte adolesanın ebeveyne olan tavrı, ilişkinin niteliği ve evdeki duygusal atmosfer ölçülür. Düşük standartlı puan, kişinin ebeveyni ile pek iyi anlaşamadığını ve gencin ailesi ile arasında önemli ölçüde iletişim kopukluğu olduğunu gösterir.

5 - UYUMSAL BENLİK (UB)

Uyum yapabilme bireyin sahip olduđu ego gücü ile ilgilidir. Genç, iç ve dış dünyasına bu sayede uyum sağlar. Psikopatolojik semptomlardan ne kadar uzak ise, karşılaştığı stresler ile başa çıkmada da o denli başarılı olacaktır (Offer, Ostrov, Howard 1981). Bu benliğin üç alt bölümü vardır.

a) Dış Dünyaya Hakimiyet Yetisi (UB-1)

Bu ölçek kişinin çevresine olan uyumunu inceler. Düşük standartlı puan kişinin bir işi bitirmek için yeterli yaratıcı, yapıcı gücü olmadığını göstergesidir. Yüksek standartlı puan ise krizler, zıtlıklar ile mücadele eden adolemanı ifade eder. Bu ölçek 10 item içerir.

b) Psikopatoloji (UB-2)

Bu ölçek şiddetli veya en alt düzeydeki psikolojik bozuklukları ölçer. Düşük standartlı puan, klinik safhada şiddetli bir psikopatolojiyi, yüksek standartlı puan ise, hiçbir ruhsal bozukluk olmadığını belirtir. Bu ölçek 14 itemden oluşmuştur.

c) Üstün Uyum (UB-3)

Bu ölçek ego gücünü ve kişinin dış dünyaya ne kadar uyum sağladığını gösterir. Düşük standartlı puan adolemanın çevresi ile pek ilişkisi olmadığını, yüksek standartlı puan ise, iyi işleyen bir uyum sistemini gösterir. Bu ölçek 14 item içerir.

Anketin güvenilirlik çalışması testin tekrarı yöntemi ile Offer ve arkadaşları tarafından 1982 yılında yapılmış ve korelasyonlar ölçekler için 0.48 ile 0.84 olarak bulunmuştur. Geçerlilik çalışması için anketin diğer bazı kişilik testleri ile korelasyonu yapılmış ve anketin Bell Envanteri, MMPI ve Tennessee Öz-Benlik testi ile yüksek korelasyon gösterdiği saptanmıştır (Offer, Ostrov, Howard, 1981).

B) ANKETİN TÜRK GENÇLERİNE UYGULANMASI İLE İLGİLİ ÇALIŞMALAR

Yukarıda tanımlanan anket bu çalışmamıza temel metod olarak seçildi ve özüne sadık kalınmaya gayret edilerek Türkçeye çevrildi. Çeviri önce İngilizce'den Türkçe'ye B.Ü. Sosyoloji Bölümü öğretim üyesi Doç. Dr. Hamit Fişek tarafından, sonra Türkçe'den İngilizce'ye karşılaştırmalı olarak Yüksek Lisans öğrencileri Mediha Doğanay ve Arşaluyz İbişoğlu gibi dil konusunda tecrübeli psikolog ve pedagoglar tarafından yapıldı. Anketin itemleri kültürden arınmıştı ve adolesanların ortak özelliklerini vurgulamaktaydı. D. Offer 1981 yılında yayınlamış olduğu el kitabında, anketin İngiliz dilini kullanan ülkeler haricinde yapılmasını arzuladığını ve sonuçları karşılaştırmanın ilginç olacağını belirtmişti. Bu yüzden çeviri sırasında diller arasındaki deyim farklılıklarına dikkat edildi ve itemler Türkçe'ye, gençlerimizin anlayacağı şekilde adapte edildi. Bununla da

yetinilmeyip bir ön çalışma yapıldı. Bunun için değişik yaşlardaki 10 Türk adolesanına anket verildi ve itemleri okuyup, anlamakta güçlük çektikleri kısımlara işaret koymaları istendi. Bu ön çalışmanın ışığı altında çeviri tekrar gözden geçirildi ve Doç. Dr. Aysel Ekşi ve arkadaşı Nuray Fincancıoğlu tarafından gerekli düzeltmeler yapıldı. Ve anket son halidi aldı (Ek 1). Bu aşamadan sonra anketin çoğaltılması işlemine geçildi. Ekte sunulacağı gibi anketin ön yüzüne açıklayıcı bilgi ilave edilip teksir edildi. Çalışmayı İstanbul ili içinde yapabilmek için girişilen resmi yazışmaların oldukça uzaması, uygulamanın kendi yaşama bölgemizde başlamasına sebep oldu. Böylece pilot bölge olarak Edirne ili seçildi.

1 - DENEKLER

Deneklerimiz yaş gruplarına göre iki grupta ele alındı. Birinci grup 13-15 yaş dilimini, ikinci grup ise 16-18 yaş dilimini kapsamaktaydı. Kronolojik yaşlara göre öğrenciler 13 tam yaş ve \pm 3 ay esaslı ile seçildi. Teste bu yaş gruplarının her birinden 10 kız, 10 erkek öğrenci katıldı. Toplam olarak 120 genç ankete katıldı. 13-16 yaşına kadar olan denekler Edirne ilindeki I. Murat Lisesi'nden, 17-18 yaşındaki denekler de T.Ü. Eğitim Yüksek Okulu'ndan alındı. Okul müdürleri ile görüşmeler sonucu, disiplin cezası almamış ve sınıfta öğretmenlerine problem çıkarmamış gençlerin seçilmesine dikkat edildi. Çünkü amacımız, deneklerin "normal

adolesan" kapsamına girmeleri idi. Deneklerin çoğu memur ve çiftçi ailelerinin çocukları olup sosyo-ekonomik seviyeleri orta, hatta ortanın altında kalmakta idi.

2 - UYGULAMA

Anketin uygulama işlemi 2 gün sürdü. Öğrenciler yaşlara göre sırayla müdürleri tarafından kütüphaneye gönderildiler.

Her öğrenci grubuna bu anketin bir sınav ya da yarış olmadığı, herkesin kendisi ile baş başa kalıp, ankette kendi gerçeğini belirtmesi gerektiği, amacımızın Türk adolesanları hakkında bir fikir edinmek olduğu belirtildi. Anketi cevaplandırırken samimi olmaları ve bize güvenmelerini sağlamak için, defalarca kimlik belirtmemeleri, bizim için bireysel değil, grup değerlerinin önemli olduğu hatırlatıldı. Anketi bitirmek için sürede kısıtlama yapılmadı. Küçük grup 45-50 dakikada, büyük grup; ise 40 dakikada anketi bitirdiler. Deneklerden ankete katılmayı reddeden hiç olmadı, itemlere herhangi bir tepkiyle karşılaşılmadı.

3 - DEĞERLENDİRME

Değerlendirme her bir deneğin, ayrı ayrı her ölçeği için yapıldı. Hazırladığımız listelerde her bir ölçeğe hangi itemlerin girdiği ve bu itemlerden hangilerinin olumlu ve hangilerinin olumsuz olduğu belirlendi.

Tüm olumlu item cevapları toplandı. Olumsuz olarak nitelendirilen itemlere deneğin verdiği sayı 7'den çıkarılarak tersine çevrildi. Örneğin "Sıklıkla annemin işe yaramaz bir insan olduğunu düşünürüm." iteminde denek 6'yı işaretlemiş ise $7-6=1$ olarak değerlendirmeye alındı. Olumlu item cevapları ile dönüştürülmüş olumsuz item cevapları toplandı ve bu toplam, o ölçekte kaç item varsa, o sayıya bölündü. Böylece o ölçek için deneğin ham puanı hesaplanmış oldu. Tüm denekler için değerlendirmeler yapıldıktan sonra bunlar İ.Ü. Bilgisayar Bilimleri Uygulama ve Araştırma Merkezinde S.P.S.S. ile istatistiksel işleme konuldu. Bilgisayardan frekanslar, ortalamalar, standard deviasyonlar elde edildi. Bu verilerle çalışmamıza giren deneklerin yaşa ve cinse göre ayrılan ham puan tablosu hazırlandı (Ek II). Bu tablo referans grubu ortalaması 50 ve standart deviasyonu 15 olarak standart puanlara çevrildi ve standart puan tablosu hazırlandı (Bak.Tablo 6).

İkinci bir işlem olarak bilgisayara her deneğin, her bir iteme verdiği cevaplar yüklendi. Crosstabulation sistemi ile her bir ölçekteki itemleri onaylayan deneklerin yüzdeleri hesaplandı ve itemleri onaylayan yüzdelere tabloları hazırlandı.

Üçüncü işlemde standart puanlar 10'dan 90'a kadar genişliği olan bir profil üzerinde gösterildi. Bu profiller genel, cinsiyete göre, sonra cinsiyet ve yaşa göre hazırlandı.

Dördüncü aşamada, bilgi taramasında rastlanılan, anketin çeşitli ülkelerdeki sonuçları bizim ortalamalarımız daeklenmek suretiyle, tablolar halinde sunuldu. Ve bu da bize bir bakışta kültürler arası farklılıklar hakkında bir fikir verdi.



III. BULGULAR

Tercüme ettiğimiz ve Edirne bölgesinde 120 gence uyguladığımız anketlerden elde edilen bulgular şöyledir:

PSİKOLOJİK BENLİK Bu başlık altında Dürtü Kontrolü, Duygusal Ton, Vücut ve Benlik kavramı incelendi. Araştırmamız bulgularına göre denekler Dürtü Kontrolü açısından oldukça iyi bir uyum sağlamışlardır. Kin tutmayan, kolay öfkelenmeyen, eleştiriyetoleransı olan, sakin, normal şartlarda kendilerini kontrol eden bireyler olduklarını belirtmişlerdir. % 85'i hayattan zevk aldığını belirtmiştir. Deneklerimizin çoğu (% 78) mutludurlar, gerçi duyguları kolay incinir (% 75), ancak üzgün oldukları zamanlarda dahi şakadan hoşlanan gençlerdir (% 75). Deneklerimizin % 56'sı ergenlikle birlikte gelen vücut değişikliklerinden hoşnuttur, % 52'si vücudu ile gurur duymaktadır. Geleceğe olumlu bakmakta, kendilerini güçlü ve sağlıklı hissetmektedirler (% 80). Deneklerimizin % 78'i gelecekteki halleri ile ilgili olumlu hayaller kurmaktadır. Ancak % 47'si sıklıkla olmak istediği kişi olamadığını düşünmektedir.

TABLO 1
OSIQ İTEMLERİNİ ONAYLAYAN DENEKLERİN YÜZDELERİ

İTEM no	1-DÜRTÜ KONTROL	NORMAL TÜRK 1986	NORMAL AMERİKALI 1970
1.	Hınç duyduğum insanlar çoktur.	21	21
8.	Kolay öfkelenirim.	23	35
17.	Bazen kontrol edemediğim ağlama ve gülme krizlerim tutar.	34	38
34.	Eleştiriye gücenmeden kabul edebilirim.	78	57
50.	İstediğim olmazsa çok öfkelenirim.	30	17
59.	Baskı altında bile sakin kalmayı becerebilirim.	58	70
69.	Çoğunlukla sakinimdir.	78	79
81.	Sürekli bir şeylerden korkarım.	60	25
123.	Normalde kendimi kontrol ederim.	92	90

TABLO 1-b
OSIQ İTEMLERİNİ ONAYLAYAN DENEKLERİN YÜZDELERİ

İTEM NO	2-DUYGUSAL TON	NORMAL TÜRK 1986	NORMAL AMERİKALI 1970
12.	Çoğu zaman kendimi gergin hissedirim.	60	25
23.	Kendimi tanıdığım insanların çoğundan daha aşağı buluyorum.	26	17
32.	Çoğunlukla mutluyum.	78	85
38.	Duygularım çok kolay incinir.	75	50
44.	Normal şartlarda kendimi rahat hissedirim.	63	91
54.	Öylesine endişeliyimki.	37	53
66.	Kendimi öyle yalnız hissediyorumki.	38	19
68.	Hayattan zevk alırım.	85	90
100.	Üzgün olduğum zamanlar bile iyi bir şaka hoşuma gider.	75	83
130.	Kendimi sık sık mutsuz hissedirim.	34	27

TABLO 1-c
OSIQ İTEMLERİNİ ONAYLAYAN DENEKLERİN YÜZDELERİ

İTEM NO	3-VÜCUT VE BENLİK KAVRAMI	NORMAL TÜRK 1986	NORMAL AMERİKALI 1970
6.	Bedenimde son zamanlarda oluşan değişiklikler beni hayli memnun etti.	56	69
27.	Son bir yıldır sağlığım konusunda çok endişeliyim.	27	24
42.	Gelecekteki halimle ilgili hayallerim beni tatmin ediyor.	78	81
57.	Vücudumla gurur duyarım.	52	66
72.	Beğendiğim insanları taklit etmeye itiliyormuşum gibi bir hal var.	28	26
82.	Çok sık hiç de olmak istediğim gibi bir insan olmadığımı düşünürüm.	47	46
90.	Sık sık kendimi çirkin hissederim, hiç çekici bulmam.	34	34
94.	Beni görenler iyi gelişmemiş olduğumu düşünüyorlardır.	24	17
99.	Kendimi güçlü ve sağlıklı hissediyorum.	80	86

SOSYAL BENLİK

Bu başlık altında Sosyal İlişkiler, Törel Değerler, Mesleki ve Eğitimsel Gayeler ölçekleri incelenmektedir. Deneklerimizin büyük çoğunluğu (% 88) başka insanlarla birlikte olmaktan ve grup etkileşiminden hoşlanmaktadırlar. Gençlerin % 68'i başkaları tarafından onaylanmadıklarında üzülmedirler. % 59'u yanlışlarının düzeltilmesinde bir sakınca görmemektedir. Arkadaşlıklar kurmakta pek güçlükleri yoktur. Törel değerler

ölçeğinde gençlerimizde en belirgin olarak arkadaşına yardım etmek isteği ağır basmaktadır (% 98). Gençlerimiz kimseyi sebebi olmadan incitmemekte (% 89) ve dürüst, adil olmayan çocuklarla arkadaşlık etmemektedirler (% 85). Ancak kendilerine haksızlık yapıldığında, onlar da karşılık vermektedirler (% 78). Gerçeği söylemenin önemini kavramış olup (% 96) hatalı olduklarında başkalarını suçlamazlar (% 92). Davranışlarının çevreyi nasıl etkilediğine önem verirler. Deneklerimizin % 45'i sırrını arkadaşına açmanın problem getireceği görüşündedirler. % 58 göze göz, dişe diş düşüncesinin, yani kötülüğe kötülükle karşılık vermek gerektiği düşüncesinin, bizim toplumumuz için geçerli olmadığı görüşündedirler. "İyi yapılmış bir iş, bana zevk verir." ifadesinin % 98 onaylandığı görülmektedir. Bu ise iş ahlakını en saf şekilde göstermektedir. % 90 gencimiz gelecekteki mesleklerinden gurur duyduklarını bildirdikleri halde, ne tür bir iş bulabilecekleri konusunda oldukça endişelidirler (% 88). Başkalarından öğrenecekleri çok şeyler olduğuna inanmaktadır. Çalışmayı sevmekte ve kendi hayatlarını kendileri kazanmak istemektedirler (% 94). Bu yolda da okulun ve ders çalışmanın anlamını kavramış görünmektedirler (% 74).

TABLO 2-a

OSIQ İTEMLERİNİ ONAYLAYAN DENEKLERİN YÜZDELERİ

İTEM NO	4-SOSYAL İLİŞKİLER	NORMAL TÜRK 1986	NORMAL AMERİKALI 1970
13.	Piknik ve parti gibi yerlerde, genellikle oraya ait değil mişim gibi hissediyorum.	39	23
52.	Bana öyle geliyor ki, başkaları benden hoşlanmıyor.	33	19
62.	Arkadaşlık kurmak bana son derece zor geliyor.	34	80
65.	Yanlışlarımın düzeltilmesinde bir sakınca görmem, çünkü bundan bir şey öğrenebilirim.	59	15
75.	Yaşlıtlarımla beraber olmaksansa yalnız olmayı tercih ederim.	18	21
86.	Başkaları beni onaylamadığı zaman çok üzülürüm.	68	39
88.	Başka insanlarla birlikte olmak hoşuma gider.	88	93
113.	Arkadaşlık kurmakta pek güçlük çekmem.	78	79
124.	Gittiğim partilerin çoğunda eğlenirim.	67	85

TABLO 2-b

OSIQ İTEMLERİNİ ONAYLAYAN DENEKLERİN YÜZDELERİ

İTEM NO	5-TÖREL DEĞERLER	NORMAL TÜRK 1986	NORMAL AMERİKALI 1970
5.	Kimseyi sebepsiz yere incitmem.	89	83
30.	Bana haksızlık edildiği zaman herşeyi yapabilirim.	78	30
40.	Hatalı olduğumu bildiğim zaman da başkalarını suçlarım.	8	32
48.	Gerçeği söylemek benim için hiç önemli değil.	4	7
67.	Yaptıklarımın başkalarını nasıl etkilediğine aldırman, yeterki ben kazanayım.	23	11
74.	Bence, okulda sportmence davranmak bir amaç kazanmak kadar önemlidir.	60	73
83.	Yapabileceğim birşey varsa arkadaşına yardım etmeyi severim.	98	95
92.	Başkalarına sırrını açmak, dert aramak demektir.	45	25
116.	Göze göz, dişe diş düşüncesi bizim toplumumuz için geçerli değildir.	58	40
120.	Dürüst ve adil olmayan çocuklarla ilişkili olmaktan hoşlanmam.	85	65

TABLO 2-c

OSIQ İTEMLERİNİ ONAYLAYAN DENEKLERİN YÜZDELERİ

İTEM NO	6-MESLEKİ VE EĞİTİMSEL GAYELER	NORMAL TÜRK 1986	NORMAL AMERİKALI 1970
14.	Çalışmak, benim için çok büyük bir sorumluluktur, gibi geliyor bana.	49	7
20.	Sadece aptallar çalışır.	3	4
37.	Gelecekteki mesleğimle gurur duyacağımdan eminim.	90	86
46.	Çalışmaktansa dalga geçmeyi tercih ederim.	15	21
58.	Zaman zaman gelecekte ne tür bir iş yapacağımı düşünüyorum.	88	93
63.	Çalışmaktansa hayatım boyunca birinin bana bakmasını tercih ederim.	6	13
70.	İyi yapılmış bir iş bana zevk verir.	98	96
79.	Bence başkalarından öğrenebileceğim çok şey var.	85	93
104.	Zaman zaman kendimi bir lider gibi hissediyor ve başkalarının benden öğreneceği şeyler olduğunu düşünüyorum.	37	71
115.	Okulun ve ders çalışmanın benim için anlamı çok az	26	18

CİNSEL BENLİK

Deneklerimizin % 61'i cinselliği sıkça düşünmekte % 71'i açık saçık fıkralardan hoşlanmakta, buna rağmen gösterilere katılmamakta ve cinsellik konusunda en uygun biçimde nasıl davranacaklarını bilmemektedirler (% 63). Deneklerimizin % 57'si kendilerini cinsel açıdan oldukça geri bulmaktadırlar. Karşı cins onlardan

hoşlanmaktadır (% 77) ve karşı cinsten bir arkadaşlarının olması onlar için önemlidir (% 75). Cinsel konuları düşünmek ve konuşmaktan korkmadıkları halde (% 73) cinsel tecrübelerin zevk verdiğiğine ilişkin itemi reddetmişlerdir (% 73).

TABLO 3

OSIQ İTEMLERİNİ ONAYLAYAN DENEKLERİN YÜZDELERİ

İTEM NO	7-CİNSEL TAVIR	NORMAL TÜRK 1986	NORMAL AMERİKALI 1970
10.	Karşı cinsten kişiler beni sıkıcı bulur.	23	13
16.	Cinsellik konusunda en uygun biçimde nasıl davranacağını bilmek, bir genç için çok zor.	63	27
28.	Bazen açık saçık fıkralar eğlenceli olur.	71	78
77.	Kızların/Erkeklerin beni çekici bulduklarını sanıyorum.	50	64
80.	Açık saçık gösterilere katılmam.	84	49
91.	Cinsel açıdan oldukça geriyim.	57	21
97.	Cinsel konuları düşünmek veya konuşmak beni korkutur.	27	9
117.	Cinsel tecrübeler bana zevk verir.	27	77
119.	Bir kız/erkek arkadaşımın olması benim için önemlidir.	75	74
122.	Cinselliği sık sık düşünürüm.	61	68

AİLESEL BENLİK

Deneklerimizin % 89'u ailelerinin kendilerinden memnun olduğunu, ilerde onlar için gurur kaynağı olacaklarına inanmaktadırlar (% 88). Ailelerine güvenirlere (% 74) ve aileleri onlara katı davrandıklarında, kızsalar bile, onların haklı olduğunu düşünürler (% 83). Anne ve babaları iyi geçinmekte (% 83) ve gençlerde ileride kuracakları ailenin, kendi ailesine benzeyeceğini düşünmektedirler (% 69). Anne ve babalarını eşit severler (% 82) evlerinde mutludurlar. Ailede alınan kararlarda onların da payı vardır (% 71). Ailede anlayış ve sabır görmektedirler (% 79). Bu bize adolesan ve ailesi arasında duygusal bir tatminin varlığını gösterir.

TABLO 4

OSIQ İTEMLERİNİ ONAYLAYAN DENEKLERİN YÜZDELERİ

İTEM NO	8-AİLE İLİŞKİLERİ	NORMAL TÜRK 1986	NORMAL AMERİKALI 1970
4.	İleride annem ve babam için gurur kaynağı olacağımı düşünüyorum.	88	81
9.	Annem ve babam hemen her zaman bir başkasının tarafını tutarlar. (Örneğin kardeşimin)	24	32
15.	Gelecekte annem ve babam benimle hayal kırıklığına uğrayacaklar.	16	7
21.	Sık sık babamın işe yaramaz bir insan olduğunu düşünüyorum.	6	17
24.	Annemi ve babamı anlayabilmek beni aşıyor.	32	19
26.	Annem ve babama çoğunlukla güvenebilirim.	74	76

TABLO 4'ün devamı

İTEM NO	8-AİLE İLİŞKİLERİ	NORMAL TÜRK 1986	NORMAL AMERİKALI 1970
51.	Annem ve babam çoğunlukla iyi geçinirler.	83	75
55.	Annem ve babam katı davrandıklarında onlara kızsam da haklı olduklarını düşünürüm.	83	56
60.	Büyüyüp ben bir aile kurduğumda bu aile en azından bazı bakımlardan kendi aileme benzeyecektir.	69	76
64.	Ailemizle ilgili kararların alınmasında benim de yerim olduğunu düşünüyorum.	71	71
71.	Annem ve babam bana karşı genellikle sabırlıdırlar.	79	80
73.	Çoğu kez anne ve babalar, kendi çocuklukları mutsuz geçtiği için insanı anlayamazlar.	51	30
85.	Genellikle evdekilerin başında bir dertmişim gibi geliyor bana.	15	23
87.	Anne ve babamdan birini diğerinden çok daha fazla severim.	18	28
95.	Annem ve babam benden utanç duyuyorlar.	9	7
102.	Çoğu zaman evden uzak kalmaya çalışırım.	23	28
106.	Yıllardır anne ve babama karşı kin besliyorum.	8	10
112.	Çoğunlukla annem ve babam benden memnundur.	89	87
118.	Sık sık annemin işe yaramaz bir insan olduğunu düşünüyorum.	5	11

UYUMSAL BENLİK

Bu başlık altında Dış Dünyaya Hakimiyet yetisi, Psikopatoloji, Üstün Uyum Ölçekleri incelendi. Deneklerimizimizin % 63'ü yaşamaktan memnun görünmektedirler. Karar verebilecek güçtedirler (% 87). Ve karar verdikleri

şeyi yaparlar. Yaptıkları işin en az arkadaşıninki kadar iyi olduğuna inanırlar (% 78). Geleceğe güvenle bakarlar (% 59). Ancak doğru yaptığından emin olmak için herşeyi sürekli tekrarlarlar (% 83). Bu onların yaşam koşulları karşısında endişeli olduklarını göstermektedir. Cinsel organlarının normal olduğu düşüncesindedirler (% 91). Hayal ile gerçeği birbirinden ayırt edebilirler (% 88). Mantıksız korkuları pek yoktur (% 67) ve sırf onları sevmemekle kimse onlara zarar veremez (% 71). Deneklerin % 56'sı kendilerini duygusal açıdan yalnız hissetmektedirler ve % 52'si başkalarının kendilerini çıkarları için aramadıklarını düşünmektedir. Deneklerimizin % 73'ü ise yeni girdiği bir ortamda garip ve tuhaf bir his duyduğunu belirtmektedir. Gençlerin % 93'ü arkadaşlarının başına üzücü bir olay geldiğinde, kendileri de üzürlürler. Yeni bir durumla karşılaşacaklarını bilirlerse o konu hakkında çok şey öğrenmeye çalışmaktadırlar (% 89). Toplumdaki rekabet deneklerimizin ancak % 55'ini ürkütmektedir. Başarısız olduklarında bunun tekrarını engellemek için neler yapabileceklerini araştırırlar (% 89).

TABLO 5-a

OSIQ İTEMLERİNİ ONAYLAYAN DENEKLERİN YÜZDELERİ

İTEM NO	9-DIŞ DÜNYAYA HAKİMİYET YETİSİ	NORMAL TÜRK 1986	NORMAL AMERİKALI 1970
3.	Çoğu zaman dünyanın yaşamak için heyecan verici bir yer olduğunu düşünüyorum.	63	75
19.	Kafama koyarsam hemen herşeyi öğrenebilirim.	76	86
35.	Yaptığım bir iş genelde en az arkadaşımınki kadar iyi olur.	78	77
41.	Bir şey istediğim zaman gerçekleşmesini dileyerek oturup beklerim.	36	25
76.	Bir şeyi yapmaya karar verince yaparım.	82	84
103.	Yaşamı görünürde çözümleri olmayan sonsuz sorunlar dizisi olarak görüyorum.	41	19
105.	Karar verebilecek yetenekte olduğumu hissediyorum.	87	89
109.	Bana öyle geliyorki, hiçbir yeteneğim yok.	24	10
128.	Büyümekten korkuyorum.	22	22
129.	Doğru yaptığımdan emin olmak için herşeyi sürekli tekrarlarım.	83	43

TABLO 5-b

OSIQ İTEMLERİNİ ONAYLAYAN DENEKLERİN YÜZDELERİ

İTEM NO	10-PSİKOPATOLOJİ	NORMAL TÜRK 1986	NORMAL AMERİKALI 1970
2.	Birilerinin benimle alay edeceklerinden korkuyorum.	38	23
22.	Kafam çoğunlukla karmakarışıktır.	43	17
29.	Gerçekte bir hatam olmadığı halde kendimi sık sık suçla.ım.	46	40
31.	Cinsel organlarımın büyüklüğü normaldir.	91	93
36.	Bazen kendimden öyle utanırımki bir köşeye saklanıp ağlamak isterim.	34	26
45.	Çoğu kez kendimi duygusal açıdan bomboş hissediyorum.	56	20
61.	Yaşamaktansa ölmeyi sık sık tercih ederim.	21	19
78.	Başka insanların beni bir çıkarları için aradıklarını düşünmüyorum.	52	65
93.	Devamlı koşuşturduğum halde, işleri bir türlü halledemiyorum.	23	36
96.	Hayal ile gerçeği birbirinden ayırt edebildiğime inanırım.	88	82
108.	Bir yere ilk defa girdiğim zaman garip ve tuhaf bir his duyarım.	73	33
111.	İnsanlarla birlikte olduğum zaman kulağıma gelen garip seslerden rahatsız olurum.	45	14
126.	Anlayamadığım korkum pek yoktur.	67	71
127.	Sırf beni sevmemekle kimse bana zarar veremez.	71	69

TABLO 5-c

OSIQ İTEMLERİNİ ONAYLAYAN DENEKLERİN YÜZDELERİ

İTEM NO	11-ÜSTÜN UYUM	NORMAL TÜRK 1986	NORMAL AMERİKALI 1970
11.	Bütün tanıdığım insanlardan ayrılmış olsaydım, hiçbir şey yapamazdım.	51	33
25.	Herşeyi yerli yerinde bir düzene koymaktan hoşlanmam.	24	10
39.	Arkadaşlarımdan birinin başına üzücü bir olay geldiğinde ben de üzülürüm.	93	88
43.	Okulda üstün bir öğrenciyim.	58	58
49.	Herkesin rekabet içinde olduğu bir topluluğumuz var, ben bundan korkmuyorum.	55	67
53.	Yeni arkadaşlıklar kurmak bana çok zor geliyor.	41	25
56.	Başka bir arkadaşla çok yakın çalışmak bana hiçbir zaman zevk vermez.	22	29
84.	Yeni bir durumla karşılaşacağımı biliyorsam önceden o konu hakkında mümkün olduğu kadar çok şey öğrenmeye çalışırım.	89	83
89.	Bir işte başarısız olduğum zaman diğer bir başarısızlığı önlemek için neler yapabileceğimi araştırırım.	89	87
107.	Eminim, gelecekte kendi sorumluluklarımı yüklenemeyeceğim.	65	11
110.	Gelecek bir olayla nasıl baş edeceğimi önceden prova etmem.	46	27
114.	Zor problemleri çözmekten zevk almam.	47	41
121.	İnsanın geleceği için biraz kaygılanması herşeyin daha iyi olmasını sağlar.	82	71
125.	Yeni entellektüel konularla uğraşmak bana kendimi ortaya koyma fırsatı verir.	82	78

Araştırmadan elde edilen bulgulara tekrar topluca bakalım.

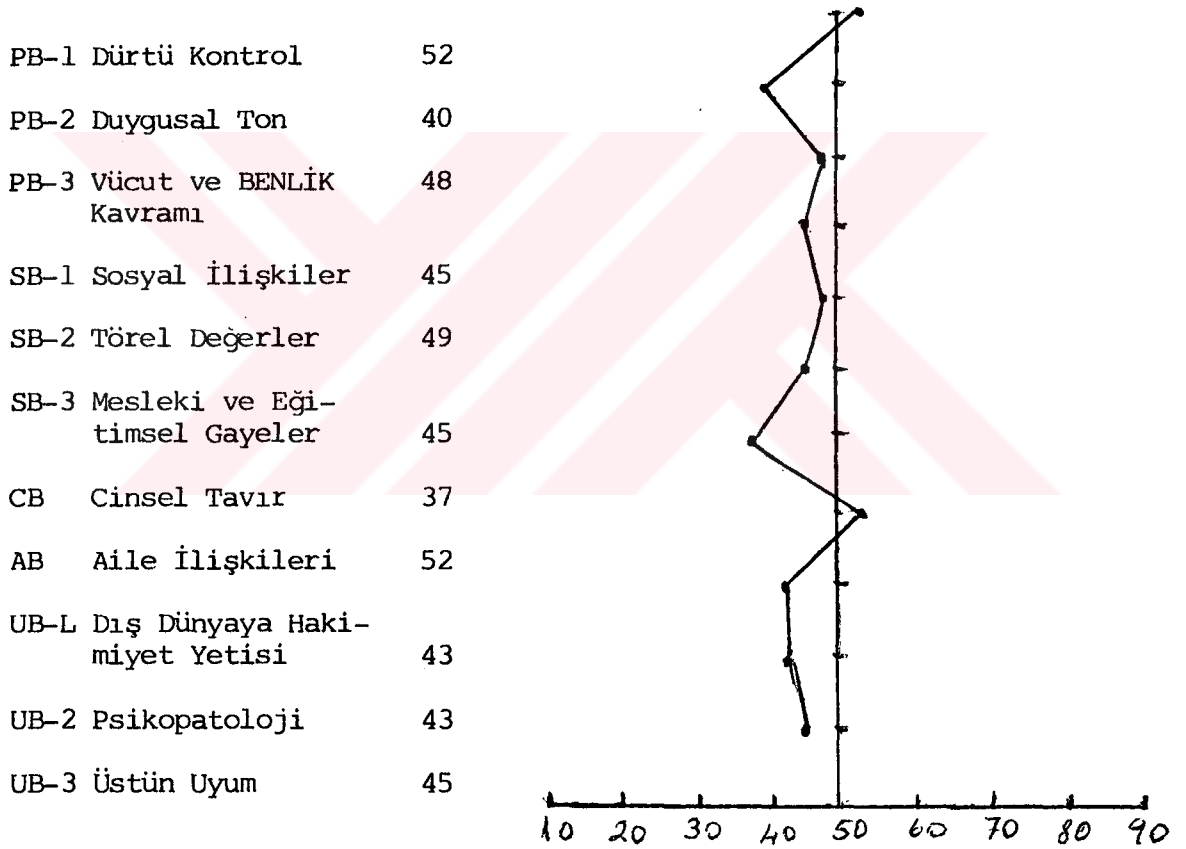
TABLO 6

OSIQ EDİRNE BÖLGESİ DENEKLERİNİN STANDART PUANLARI

ÖLÇEKLER	ERKEKLER		KIZLAR	
	13-15 yaş N= 30	16-18 yaş 30	13-15 yaş 30	16-18 yaş 30
1- <u>PSİKOLOJİK BENLİK</u>				
1. Dürtü Kontrol	56	49	57	47
2. Duygusal Ton	47	39	35	39
3. Vücut ve Benlik Kavramı	47	44	52	49
2- <u>SOSYAL BENLİK</u>				
4. Sosyal ilişkiler	47	43	45	44
5. Törel Değerler	56	52	43	44
6. Mesleki ve Eğitimsel Gayeler	48	43	45	44
3- <u>CİNSEL BENLİK</u>				
7. Cinsel Tavır	33	43	34	38
4- <u>AİLESEL BENLİK</u>				
8. Aile ilişkileri	52	55	48	53
5- <u>UYUMSAL BENLİK</u>				
9. Dış Dünyaya Hakimiyet Yetisi	43	43	43	44
10. Psikopatoloji	44	39	48	42
11. Üstün Uyum	44	48	39	49

Örneklemin genel profilinde (Şekil 1) deneklerin Dürtü Kontrol ve Aile İlişkileri ölçeklerinde yüksek puan aldıkları görülmektedir. Aynı profilin Cinsel Benlik ölçeğinde alınan ortalama puanın oldukça düşük çıkması dikkat çekicidir.

TÜRK (EDİRNE) ADOLESANLARININ OSIQ PROFİLİ (GENEL N=120)

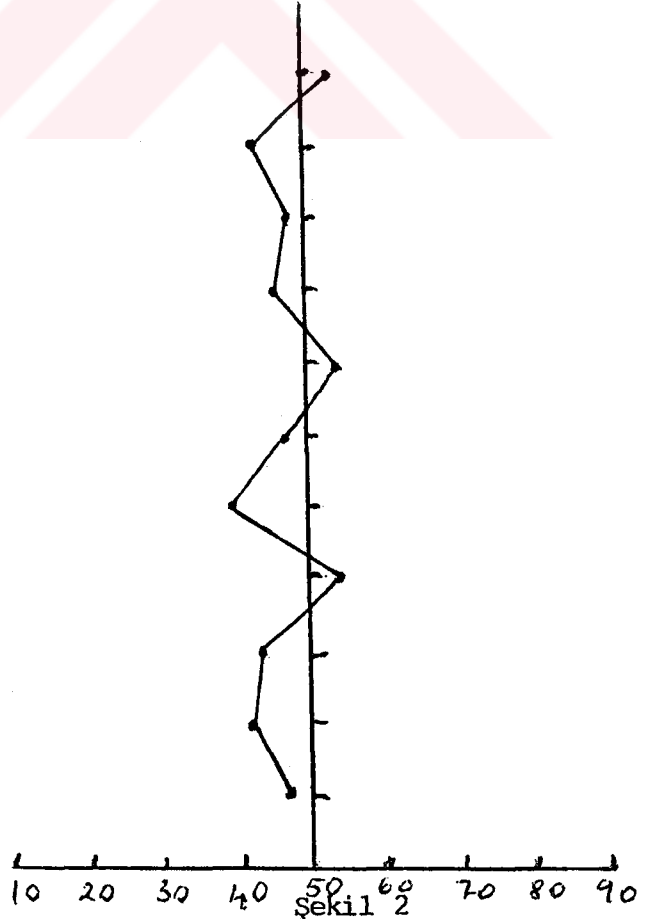


Bulgular cinsiyet açısından değerlendirildiği zaman, erkek öğrencilerin profilinde (Şekil 2) deneklerin Dürtü Kontrol, Törel Değerler, Aile İlişkileri ölçeklerinde yüksek puan aldıkları görülmektedir. Kız öğrenci-

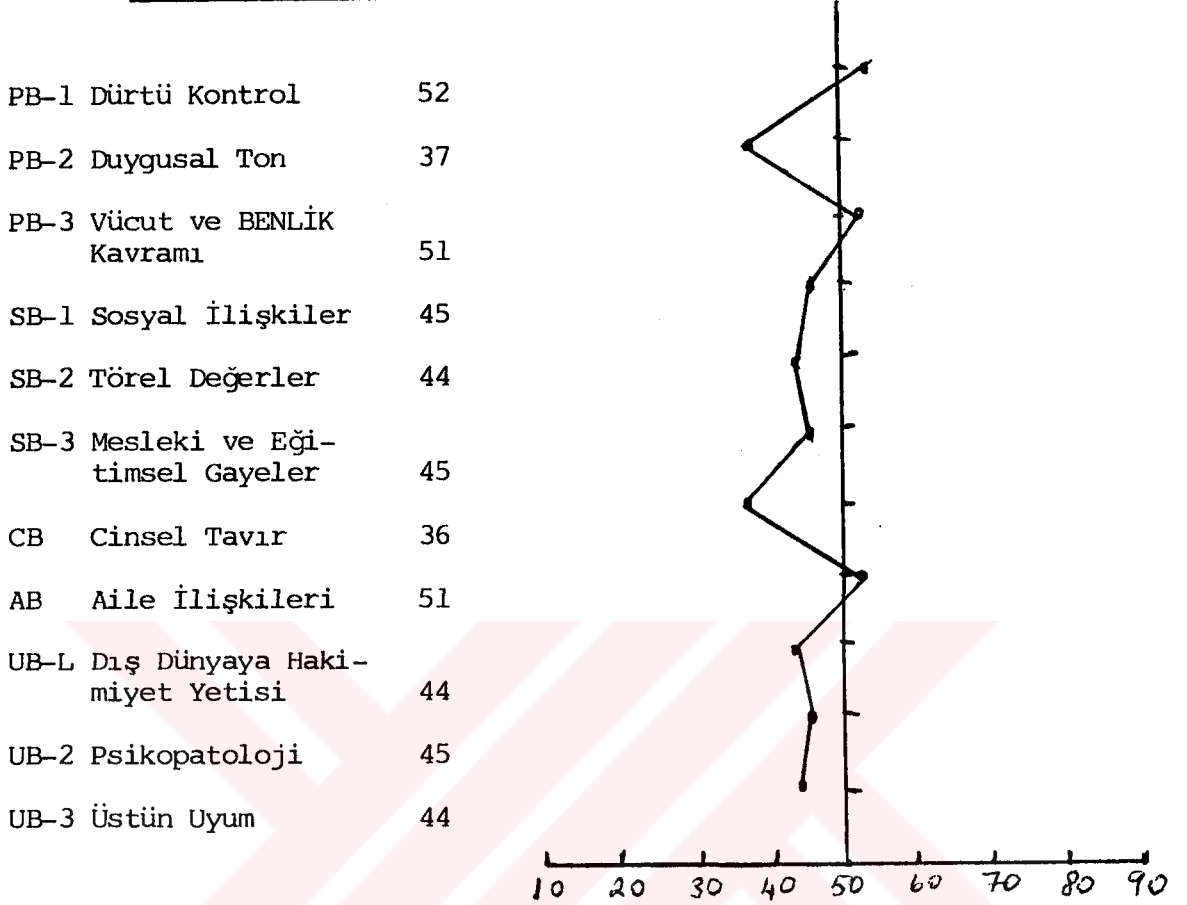
lerin profilinde ise (Şekil 3) Dürtü Kontrol, Vücut ve Benlik Kavramı, Aile İlişkileri ölçeklerinden yüksek puan aldıkları görülmektedir. Her iki cinsiyette de Cinsel Tavrı ölçeği puanı düşüktür. Erkeklerle, kızların puanları karşılaştırıldığında erkeklerin Dürtü Kontrol, Duygusal Ton, Törel Değerler, Mesleki ve Eğitimsel Gayeler, Cinsel Tavrı, Aile İlişkileri, Üstün Uyum ölçeklerinde daha fazla puan aldıkları görülmektedir. Erkekler Dürtü Kontrol, Törel Değerler, Aile İlişkileri ölçeklerinde ortalamanın üstünde puan almışlardır. Kızların vücut ve benlik kavramı, Dış Dünyaya Hakimiyet Yetisi, Psikopatoloji ölçeklerinde puanları daha yüksektir.

NORMAL ERKEK ADOLESANLARIN OSIQ PROFİLİ EDİRNE (N=60)

PB-1 Dürtü Kontrol	53
PB-2 Duygusal Ton	43
PB-3 Vücut ve BENLİK Kavramı	46
SB-1 Sosyal İlişkiler	45
SB-2 Törel Değerler	54
SB-3 Mesleki ve Eğitimsel Gayeler	46
CB Cinsel Tavrı	38
AB Aile İlişkileri	54
UB-L Dış Dünyaya Hakimiyet Yetisi	43
UB-2 Psikopatoloji	42
UB-3 Üstün Uyum	46



NORMAL KIZ ADOLESANLARIN OSIQ PROFİLİ, EDİRNE (N=60)

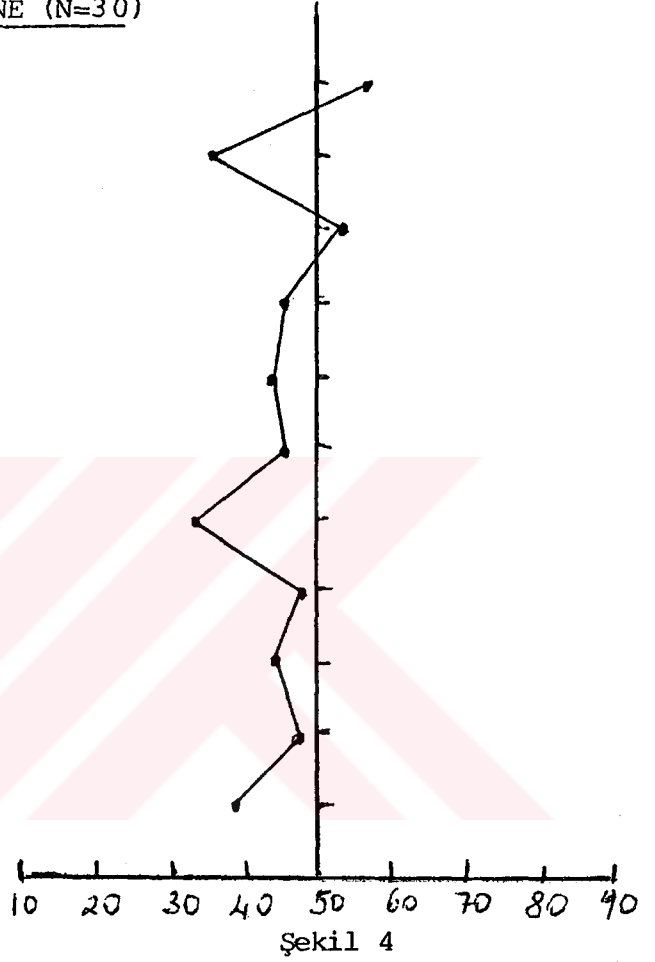


Bulgular yaşa göre gruplandığında örneklemdaki 13-15 yaş grubu ile 16-18 yaş grubu kız öğrenciler arasında (Şekil 4-5) şu farklar vardır: Küçük grubun puanları Dürtü Kontrol, Vücut ve Benlik Kavramı, Sosyal İlişkiler, Mesleki ve Eğitimsel Gayeler, Psikopatoloji ölçeklerinde daha yüksektir. Bu grup Dürtü Kontrol, Vücut ve Benlik Kavramı ölçeklerinde ortalama değer üstünde puan almıştır. Büyük gruptaki kızların ise Cinsel Tavr, Aile İlişkileri, Üstün Uyum ölçeklerinde puanları daha yüksektir. Bu grup Aile İlişkileri ölçeğinde normalin üstünde puan almıştır.

13-15 YAŞ ARASINORMAL KIZ ADOLESANLARIN OSIQ PROFİLİ

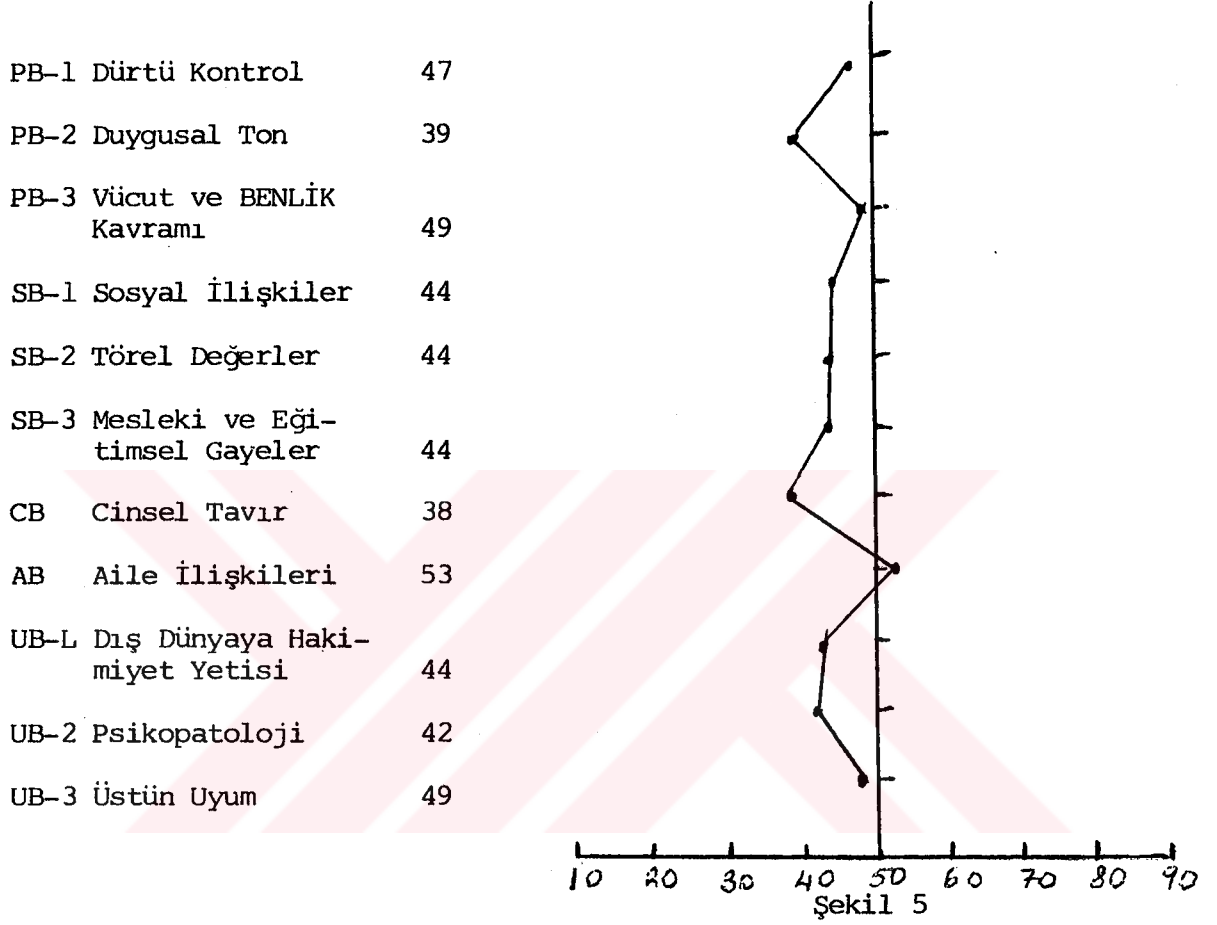
EDİRNE (N=30)

PB-1 Dürtü Kontrol	57
PB-2 Duygusal Ton	35
PB-3 Vücut ve BENLİK Kavramı	52
SB-1 Sosyal İlişkiler	45
SB-2 Törel Değerler	43
SB-3 Mesleki ve Eğitimsel Gayeler	45
CB Cinsel Tavır	34
AB Aile İlişkileri	48
UB-L Dış Dünyaya Hakimiyet Yetisi	43
UB-2 Psikopatoloji	48
UB-3 Üstün Uyum	39



16-18 YAŞ ARASI NORMAL KIZ ADOLESANLARIN OSIQ PROFİLİ

EDİRNE (N=30)



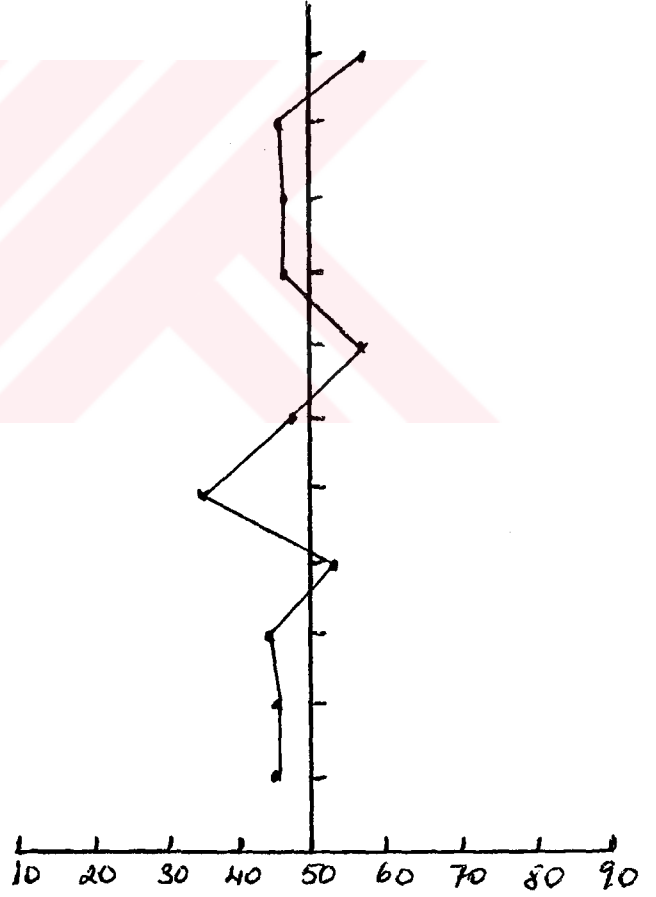
Erkek öğrencileri yaş gruplarına göre karşılaştırdığımızda küçük yaş grubunun daha yüksek puanlar aldığı görüyoruz. 13-15 yaş grubunda (Şekil: 6) erkek öğrencilerin puanları Dürtü Kontrol, Duygusal Ton, Vücut ve Benlik Kavramı, Sosyal İlişkiler, Törel Değerler, Mesleki ve Eğitimsel Gayeler, Psikopatoloji ölçeklerinde daha yüksektir. Bu grup Dürtü Kontrol, Törel Değerler, Aile İlişkileri ölçeklerinde ortalamanın üzerin-

de puan almışlardır. 16-18 yaş grubundaki erkeklerin (Şekil: 7) ise Cinsel Tavır, Aile İlişkileri, Üstün Uyum ölçeklerinde puanları yüksektir. Bu grup Törel Değerler, Aile İlişkileri ölçeklerinde orta değer in üstündedir.

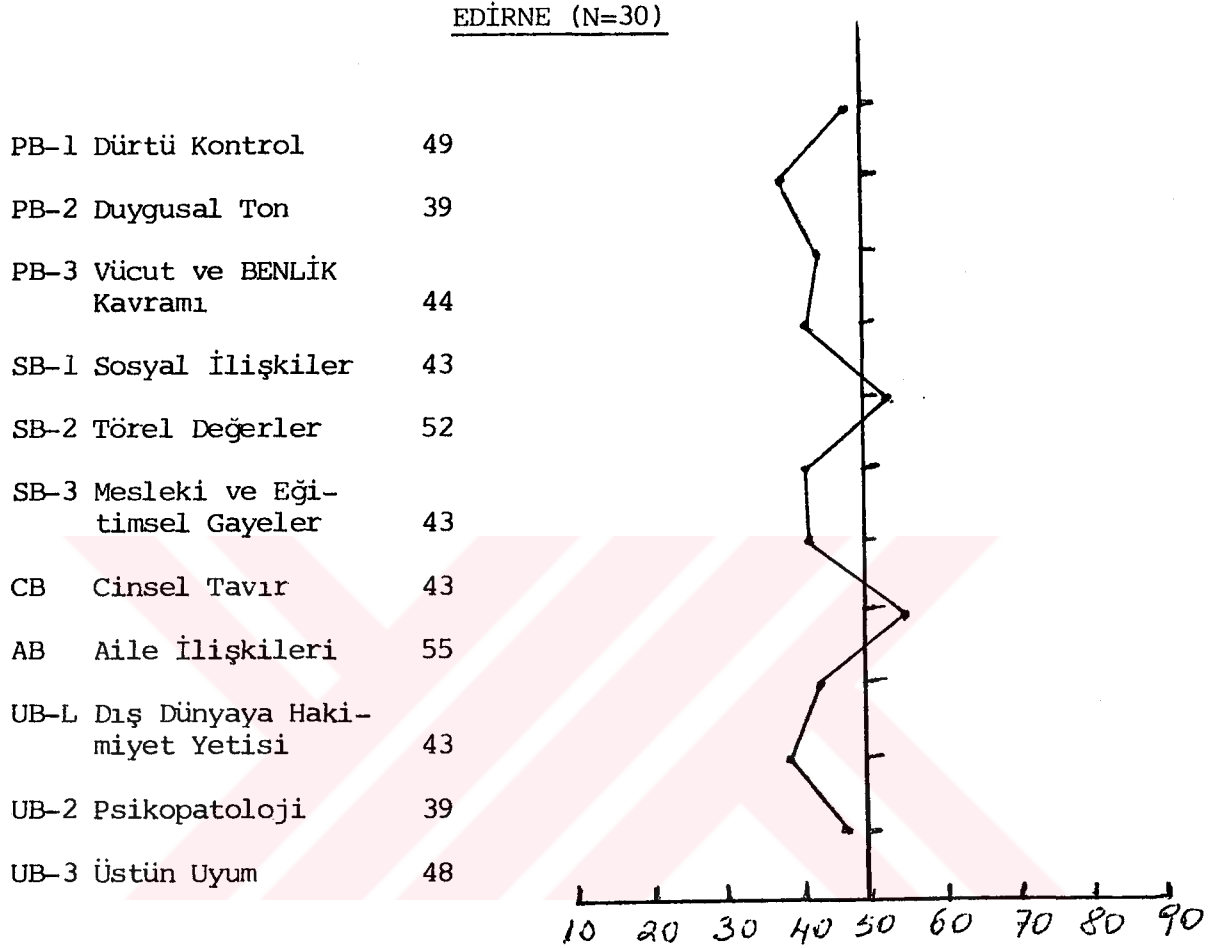
13-15 YAŞ ARASI NORMAL ERKEK ADOLESANLARIN OSIQ PROFİLİ

EDİRNE (N=30)

PB-1 Dürtü Kontrol	56
PB-2 Duygusal Ton	47
PB-3 Vücut ve BENLİK Kavramı	47
SB-1 Sosyal İlişkiler	47
SB-2 Törel Değerler	56
SB-3 Mesleki ve Eğitimsel Gayeler	48
CB Cinsel Tavır	33
AB Aile İlişkileri	52
UB-L Dış Dünyaya Hakimiyet Yetisi	43
UB-2 Psikopatoloji	44
UB-3 Üstün Uyum	44



16-18 YAŞ ARASI NORMAL ERKEK ADOLESANLARIN OSIQ PROFİLİ



Bulgularımıza yaş ve cinsiyete göre baktığımızda küçük yaş grubu (13-15) erkek ve kız öğrencilerin profillerinde (Şekil: 6-4) kızların puanlarının daha düşük olduğu göze çarpar. Kızların Dürtü Kontrol; Vücut ve Benlik Kavramı, Cinsel Tavr, Psikopatoloji ölçeklerinde daha fazla puan aldıkları görülmektedir. Bu yaşta ki kızlar Dürtü Kontrol, Vücut ve Benlik Kavramı ölçeklerinde ortalama değer üzerindeyler. Erkekler,

Duygusal Ton, Sosyal İlişkiler, Törel Değerler, Mesleki ve Eğitimsel Gayeler, Aile İlişkileri, Üstün Uyum ölçeklerinde daha fazla puan almışlardır. Bu grup Dürtü Kontrol, Törel Değerler, Aile İlişkileri ölçeklerinde orta değer üzerinde puan almışlardır.

16-18 yaş grubunda kız ve erkek öğrenciler (Şekil: 5-7) karşılaştırıldığında, kız öğrencilerin puanlarının düşük olduğu görülmektedir. Kızlar Vücut ve Benlik Kavramı, Sosyal İlişkiler, Mesleki ve Eğitimsel Gayeler, Dış Dünyaya Hakimiyet Yetisi, Psikopatoloji Üstün Uyum ölçeklerinde daha yüksek puan almışlardır. Bu grup sadece aile ilişkileri ölçeğinde ortalamanın üzerinde bir puan alabilmiştir. Büyük grup erkekler ise Törel Değerler ve Aile İlişkileri ölçeklerinde ortalama değer üstündedirler. Cinsiyete bakılmaksızın denekler yaş gruplarına göre ayrıldıklarında küçük grubun puanlarının daha yüksek olduğu görülür. Yaşla artış gösteren puanlar Cinsel Tavır, Aile İlişkileri, Dış Dünyaya Hakimiyet Yetisi ve Üstün Uyum ölçeklerindedir. Büyük grubun Ailesel Benliği ile Uyumsal Benliği daha kuvvetlidir.

TABLO 7

OSIQ ÖLÇEKLERİ YAŞLARA GÖRE ORTALAMALAR (EDİRNE N=60)

<u>ÖLÇEKLER</u>	<u>13-15 Yaş</u>	<u>16-18 Yaş</u>
1. Dürtü Kontrol	57	48
2. Duygusal Ton	41	39
3. Vücut ve Benlik Kavramı	50	47
4. Sosyal İlişkiler	46	44
5. Törel Değerler	50	48
6. Mesleki ve Eğitimsel Gayeler	47	44
7. Cinsel Tavr	34	41
8. Aile İlişkileri	50	54
9. Dış Dünyaya Hakimiyet Yetisi	43	44
10. Psikopatoloji	46	41
11. Üstün Uyum	42	49

IV. TARTIŞMA

A) ANKETLE İLGİLİ TARTIŞMA

Bu çalışmada ana veri toplama aygıtı olarak kullanıldığımız Offer Özbenlik Anketini hazırlamış olan D. Offer, adolesanların büyüme sırasında bazı uyum sorunları olduğunu, fakat normal gençlerin bu uyumu fazla zorlanmadan yapabildikleri görüşündedir (Gallatin, 1975). Bu görüşün ışığında hazırlanmış olan anketin, Türk adolesanları için Türk diline çevirisi birkaç kere İngilizce'den Türkçeye ve Türkçeden İngilizce'ye olmak üzere her iki dile hakim ve psikolojik kavramlar konusunda deneyimli kişiler tarafından yapılmıştır (Bak. Materyal ve Metod, B). Anketin önemli bir özelliği kültürden arınmış itemlerden oluşması ve adolesanların her toplumda kendine özgü özelliklerini vurgulamasıdır. Buna rağmen gene de itemlerin Türk gencine göre adapte edilmesi gerekmektedir. Anketin bu nedenle toplumumuza özgü terimlerle ve gençlerimizin çelişkiye düşmeyeceği şekilde dilimize çevrilmesine gayret edilmiştir. Ayrıca itemlerin anlaşılabilirlik derecesini ölçmek amacıyla bir pilot çalışma da yapılmıştır. Bu pilot çalışmada çeşitli yaşlarda 10 Türk gencine itemler okutulmuş ve anlamakta güçlük çektikleri itemlerin yanlarına X işareti koymaları istenmiştir. Pilot çalışmanın ışığı altında çeviri tekrar gözden geçirilip son halini almıştır. Bu arada yapılan kaynakça taramalarında Adana Bölgemizde aynı çalışmanın Doçentlik Tezi olarak Dr. İnanç tarafından

hazırlanmakta olduđu, yayınlanmış ön çalışmasından öğrenilmiş, kısa sürede kendisi ile ilişki sağlanmasına rağmen, Doçentlik çalışması henüz sonuçlanmadığı için Dr. İnanç'ın yaptığı Türkçe çeviri bizimki ile karşılaştırılmak üzere elde edilememiştir. Fakat ön çalışmasından elde ettiği Adana puanları ile bizim Edirne bölgesindeki uygulamada bulduğumuz puanlar karşılaştırılmış ve her iki çalışmadaki puanların çoğunlukla benzeşmekte olduğu görülmüştür. Bu durum gerek itemlerin yorumlanmasında, gerek tercüme edilmesinde farklılıklar olmadığını düşündürmektedir.

B) UYGULAMA İLE İLGİLİ TARTIŞMA

D. Offer kitabında, kendi hazırladığı testin başka dilde ve başka ülkelerde de uygulanmasından çok mutlu olacağını bildirdiği için, kendisine çalışmamız hakkında bilgi vermek üzere bir mektup yazılmış ancak cevap henüz elimize geçmemiştir. A.B. Devletlerindeki gençlerle Türk Gençleri arasında kültürler arası bir karşılaştırmaya gidilebilmesi için, uygulamanın İstanbul veya Ankara gibi büyük illerimizden birinde, üst sosyo-ekonomik, kültürel düzeydeki gençlerin devam ettiği varsayılabilir özel okullardan birinde yapılması daha uygun olurdu. Çünkü, ancak böylece iki topluma ait gençler arasında bir paralellik sağlanabilirdi. Ancak bürokratik işlemlerin kısıtlı süremizi tehdit eder hale gelmesi nedeniyle, uygulama alanı olarak o sırada yaşamakta

olduğumuz Edirne ilindeki 1. Murat Lisesi ve T.Ü. Eğitim Yüksek Okulu seçildi. Teste 13-18 yaş grubundan 120 öğrenci katıldı. Edirne'nin açık fikirli bir sınır şehri olduğu söylenmesine rağmen, uygulama sırasında küçük yerlere özgü toplum baskısının fazla olduğu gözlemlendi. Deneklerimizin aileleri, orta ve ortanın altında gelir düzeyine aitti ve ebeveynin kültür seviyesi oldukça düşüktü. Anne ve babalar arasında lise üstünde eğitim gören yoktu. Hatta anneler arasında lise eğitimi oldukça nadirdi. Genelde aileler çiftçi veya memurdu. Bütün bu sakıncalarına rağmen çalışma tüm denekler tarafından zevkle karşılandı. Küçük yaş grubu gençler, bir ankette ilk defa yer aldıklarından, onlar arasında gülüşmelere ve soru soranlara sıkça rastlandı. Büyük grubun ise olayı oldukça ciddi ele alıp, düşünerek cevap verdiği gözlemlendi. İç dünyalarını kimlik belirtmeden ilk kez böylece açabilmenin kendilerine büyük rahatlık verdiğini belirttiler. Gerek deneklerimizin sayıca azlığına, gerek ailelerin kültürel ve sosyo-ekonomik düzeylerinin A.B. Devletlerinin deneklerine göre daha düşük seviyede olmasına dayanılarak, örneklem grupları arasında tam bir paralelliğin bulunmadığı kabul edilmelidir. Bu aşamada çalışmamızın istatistiksel açıdan kültürler arası farklılıkları sayısal olarak temsil yeteneğinde olmadığını söylemeliyiz.

Ancak çalışmamız ana hatlarıyla bir pilot çalışma niteliğindedir. Elde ettiğimiz sonuçlara bakarak, tüm Türk adolesanları ile ilgili genellemeler yapmanın doğru olmadığı kanısındayız. Burada diğer ülkelerdeki gençlerin puanları bir fikir vermesi açısından eklenmiştir.

C) BULGULARLA İLGİLİ TARTIŞMA

Elimizdeki 1981 yılı OSIQ el kitabına göre tablolarda 50 puan normal değer kabul edilir. 50'den fazla bir puan normalin üzerinde, 50'nin altında bir puan ise normalin altında bir uyum gösterir. 45'in altında alınan puanlar oldukça belirgin ve anlamlı bir yetersizliğin göstergesidir (Offer ve ark. 1984).

TABLO 8

OSIQ STANDART ORTALAMA PUANLARI

ÖLÇEK	EDİRNE 1986 N = 120	AMERİKA 1960	ADANA 1985 N=455
1. Dürtü Kontrol	52	58	52
2. Duygusal Ton	40	54	48
3. Vücut ve Benlik Kavramı	48	56	47
4. Sosyal İlişkiler	45	55	47
5. Törel Değerler	49	59	47
6. Mesleki ve Eğitimsel Gayeler	45	53	44
7. Cinsel Tavr	37	50	37
8. Aile İlişkileri	52	53	55

TABLO 8'in Devamı

ÖLÇEK	EDİRNE 1986 N = 120	AMERİKA 1960	ADANA 1985 N=455
9. Dış Dünyaya Hakimiyet Yetisi	43	55	43
10. Psikopatoloji	43	57	47
11. Üstün Uyum	45	58	47
TOPLAM PUAN	45	58	47

Bu puanlamaya göre araştırma sonuçları, uygulama yaptığımız Türk deneklerinin sorunlardan uzak olmadığını göstermektedir. Daha problemliler oldukları ölçeklerden başlayarak bir sıralama yapıldığında, deneklerimizin Cinsel Tavrı, Duygusal Ton, Dış Dünyaya hakimiyet yetisi, Psikopatoloji ölçeklerinde uyum zorlukları olduğu görülmektedir. Dürtü Kontrol ve Aile ilişkilerinde iyi uyum sağlamış olup, Vücut ve Benlik kavramı Sosyal ilişkiler, Törel değerler, Mesleki ve Eğitimsel Gayeler, Üstün Uyum ölçeklerinde orta değere yaklaşmakta oldukları söylenebilir. Çalışmanın bu bölümünde ölçeklere göre alınan puanları yorumlamaya çalışalım:

Dürtü Kontrol ölçeğinde deneklerimiz 52 puan alarak ortalama değer üzerinde bir seviyeye ulaşmışlardır. Bu gençlerimizin iç ve dış çevredeki baskılara rahat karşı koyabildiğini, savunma mekanizmalarının kuvvetli olduğunu gösterir.

Duygusal Ton ölçeğinde gençlerimiz 40 puan almışlardır. Deneklerimizin affektif uyumu yetersizdir, sürekli değişen ve kolayca etkilenen duyguları yoğunudur.

Vücut ve Benlik Kavramı ölçeğinde deneklerimizin puanı 48 olup normal değere yakındır. Gençlerimizin vücutları ile ilgili olumlu duyguları olduğu halde, büyüme ile meydana gelen değişikliklerden endişe duymaktadırlar.

Sosyal ilişkiler ölçeğinde standart puanımız 45'tir. Deneklerimizin sosyal ilişkiler kurmada, toplum yaşantısına uymada, arkadaşlık kurup bunu sürdürmede, yüklerle anlaşmada bazı problemleri vardır. Gençlerimizin bu konudaki sorunları, sosyal ve ekonomik durumları ile ilişkili görünmektedir. Gencin ailesi büyük bir şehirde yaşayıp, gelir düzeyi arttıkça problemin azaldığı görülür (Ekşi, 1986).

Törel Değerler ölçeğinde deneklerimiz 49 puanla normal değere ulaşmış sayılabilirler. Gençlerimizde sorumluluk duygusu gelişmiştir, başkalarının haklarına saygı gösterirler. Onlar için dürüstlük, doğruluk önemlidir. Aile Kurumunun iyi işlediği ülkemizde, İslâm Kültürüne bağlı olarak da gençlerimizin ahlâki değerlerinin normal olması beklediğimiz bir sonuçtu.

Mesleki ve Eğitimsel Gayeler ölçeğinde gençlerimizimizin ortalaması 45'tir. Gençlerimiz mesleki gelecekleri için öğrenmekte ve plân yapmaktadırlar. İ.Ü.'de 19.874 genç üzerinde yapılan bir araştırmada gençlerin % 15'i için en önemli şey mesleği ile ilgili çalışmalardır (Ekşi, 1986). Bu ölçekte puanın normalin altında çıkmasını Türk Eğitim Öğretim Sisteminin bireyselleştirilmemiş olması ve yüksek öğretimden ancak belirli sayıda gencin yararlanabilmesi etkilemiş olabilir.

Cinsel Tavrı ölçeği en düşük puanı oluşturmaktadır. Deneklerimiz aldıkları 37 puan oldukça yetersiz bir uyumu ve konu ile ilgili sorunları dile getirir. Gençlerimizimizin cinselliğe karşı tutucu bir tavrı vardır. Bu toplumumuzda cinselliğin halâ bir tabu gibi görülmesi durumunu yansıtmaktadır. Ailelerin kültür düzeyi düştükçe, çocuklar cinsel eğitimden daha da uzak kalmaktadırlar. Ailesinden bilgi almayan genç, ergenlik ile birlikte kendinde oluşan değişikliklere yabancı kalır, bu ise uyumunu daha da güçleştirir. Adolesan döneminde cinsel uyumunu sağlayamayan genç, geleceğin cinselliği problemlili yetişkini olacaktır.

Aile ilişkileri ölçeği 52 puan ile yüksek uyum sağladığımız ikinci ölçektir. Klâsik kriz teorisyenlerine göre adolesan döneminde aile ile genç arası anlaşmazlık en yüksek seviyede görülür ve inkâr edilemez. Ancak bulgularımız kuşak çatışmasının varlığını ortaya koyma-

mıştır. Gençlerimiz ailelerine karşı iyi duygular içinde olup, onları anlamaktadırlar. Bugün çoğu adolesan için, en önemli şey ailesidir denilebilir (Ekşi, 1986).

Düş Dünyaya Hakimiyet Yetisi ölçeğinde gençlerimizin aldığı 43 puan normalin altında yetersiz bir uyumdur. Deneklerimizin çevrelerine adaptasyonu zayıftır. Bir işi bitirmek için yeterli yaratıcı ve yapıcı güce sahip değildirlere. Bu, beklentilerimiz doğrultusunda bir sonuçtur. Çünkü geleneksel çocuk yetiştirme sistemimizde aşırı koruma ve büyüklere saygı zorunluluğu vardır. Çocuklara kendini ispat etme, başladığı işi bitirme kendini gerçekleştirme fırsatı pek fazla verilmez. Bu anne baba tutumları gençlerdeki huzursuzluk, güvensizlik gibi kişisel sorunların oluşmasına neden olur (Ekşi, 1986).

Psikopatoloji ölçeğinde puanımız 43'tür. Gençlerimizde patoloji sınırına gelebilen davranışlar olduğu söylenebilir. Normal değerın altında çıkan ölçeklerin fazlalığı, sorunların varlığını gösterir. Adolesan dönemde sorunları fazla olan gencin davranış bozuklukları göstermesi beklenen bir sonuç olabilir.

Üstün Uyum ölçeğinde 45 puanımız gençlerimizin çevreye karşı fazla uyumsuz olmadıkları, ancak istenilen derecede bir uyum da yapamadıklarını göstermektedir.

Bulgularımıza cinsiyetlere göre ve Adana İli karşılaştırmalı baktığımızda şunları gördük.

TABLO 9

OSIQ ADANA BÖLGESİ DENEKLERİNİN STANDART PUANLARI

<u>ÖLÇEKLER</u>	<u>ERKEKLER</u>		<u>KIZLAR</u>	
	<u>13-15 yaş</u>	<u>16-18 yaş</u>	<u>13-15 yaş</u>	<u>16-18 yaş</u>
1. Dürtü Kontrol	55	54	50	49
2. Duygusal Ton	48	48	49	46
3. Vücut ve Benlik Kavramı	44	48	48	46
4. Sosyal İlişkiler	46	47	48	47
5. Törel Değerler	50	51	44	43
6. Mesleki ve Eğitimsel Gayeler	42	45	44	45
7. Cinsel Tavır	36	44	32	35
8. Aile İlişkileri	55	56	53	55
9. Dış Dünyaya Hakimiyet Yetisi	41	45	41	44
10. Psikopatoloji	42	49	47	49
11. Üstün Uyum	44	49	48	45

Erkek Adolesanlarımızın toplam puanı kızlardan yüksektir. Aynı durum Adana denekleri için de geçerlidir. Erkekler Vücut ve Benlik Kavramı, Dış Dünyaya Hakimiyet Yetisi, Psikopatoloji ölçeklerinde kızlardan daha düşük puan almışlardır. Kızlar ise Dürtü Kontrol, Duygusal Ton, Sosyal İlişkiler, Törel Değerler, Mesleki ve Eğitimsel Gayeler, Cinsel Tavır, Aile İlişkileri,

Üstün Uyum ölçeklerinde erkeklerden düşük puan almışlardır. Bizim kız deneklerimizin, erkeklere oranla kendi fiziksel görüntülerinden daha çok gururlandığı, kendilerini güçlü ve sağlıklı hissettikleri anlaşılmaktadır. Ayrıca patoloji sınırına gelen davranışlar erkeklerden az olup, başarıya ulaşmak için gereken çalışmaya daha isteklidirler. Adana denekleri, erkekler Vücut ve Benlik kavramı, Sosyal İlişkiler, Psikopatoloji, ölçeklerinde kızlardan düşük puan almışlardır. Edirne ve Adana'da erkeklerin Vücut ve Benlik Kavramı ve Psikopatoloji ölçeklerinde puanları kızlardan düşüktür.

Deneklerimizin yaş gruplarına göre ayırdığımızda (Bak. Tablo 7) 16-18 yaş grubu puanlarında bir düşüş olduğu görülmektedir. Artan yaşla birlikte Cinsel Tavır, Dış Dünyaya Hakimiyet Yetisi, Üstün Uyum, Aile İlişkileri ölçeklerinde puanların arttığı görülmektedir. Büyük grup gençlerimiz, ilerleyen yaşları ile cinsel dürtülerinin farkına varmış ve bunlara uyum göstermeyi küçük gruptan daha iyi öğrenmiştir. Ancak yine de cinselliğe karşı tutucu bir tavır içindedirler. Bir işi bitirmek için daha çok yaratıcı ve yapıcı güce sahiptirler. Yaşamın zıtlıkları ile küçüklerden daha iyi mücadele edip uyum sağlarlar. Aile bağları daha kuvvetlenmiş olup, toplum kurallarına uymada daha az güçlükleri vardır. Ancak 16-18 yaş grubunda Dürtü Kontrol, Duygusal Ton, Vücut ve Benlik kavramı, Sosyal İlişkiler, Törel Değer-

ler, Mesleki ve Eğitimsel Gayeler, Psikopatoloji puanları 13-15 yaş grubundan daha düşüktür. Büyük grup gençlerimizde artan yaşları ile birlikte Psikolojik ve Sosyal Benlikleri zayıflamış, Cinsel, Ailesel ve Uyumsal benlikleri kuvvetlenmiştir.

Adana Bölgesinde ise ilerleyen yaşla sadece Dürtü Kontrol ve Duygusal Ton ölçeklerinde uyum güçleşmiş, Sosyal İlişkiler, Törel Değerlerde aynı kalmış, Vücut ve Benlik Kavramı, Mesleki ve Eğitimsel Gayeler, Cinsel Tavr, Aile İlişkileri, Dış Dünyaya Hakimiyet Yetisi, Psikopatoloji ve Üstün Uyum ölçeklerinde artmıştır. Bu bölgede yaşa bağlı vurgulamaya değer farklılıklar görülmemektedir. Sonuçlardaki bu ayrılık Edirne büyük yaş grubu deneklerinin Üniversite öğrencisi olmalarına bağlanabilir. Gençlerin çoğunun ailelerinden ilk kez ayrıldığı, tek başlarına yabancı bir şehirde oldukları ve çoğunluğunun da devam ettikleri bölümü arzu etmedikleri düşünülürse, endişeleri anlaşılacaktır. Adana denekleri Anadolu Lisesi veya özel okulda okumaktadırlar. Maddi problemlerden uzak olmaları, bir yabancı dilin üstünlüğünü hissetmeleri, sorunlarına yaşla bir artış katmamış olabilir.

Sonuçlarımız cinsiyet ve yaşa göre incelendiğinde büyük yaştaki erkeklerin Dürtü Kontrol Duygusal Ton, Vücut ve Benlik Kavramı, Sosyal İlişkiler, Törel Değerler, Mesleki ve Eğitimsel Gayeler, Psikopatoloji ölçeğinde

küçük gruptan daha düşük puanlar aldığını görüyoruz. Büyük grubun küçük erkeklerden yüksek puan aldıkları ölçekler Cinsel Tavr, Aile İlişkileri, Üstün Uyumdur. Dış Dünyaya Hakimiyet Yetisi her iki grupta da aynı düzeydedir. Küçük erkeklerin orta değerın üzerine çıktıkları ölçekler Dürtü Kontrol, Törel Değerler ve Aile İlişkileridir. Büyük erkeklerin ise Törel Değerler ve Aile İlişkileri ölçekleri küçüklerden yüksektir. Adana bulgularında Büyük yaş grubu erkekler sadece Dürtü Kontrol ölçeğinde küçük gruptan daha düşük puan almışlardır. Duygusal Ton her iki yaş grubunda da aynı düzeydedir. Diğer ölçeklerde ise artan yaşla birlikte uyumda da artma görülmektedir.

Kızların aldığı puanlara bakıldığında Büyük yaş grubunun Dürtü Kontrol, Vücut ve Benlik Kavramı, Sosyal İlişkiler, Mesleki ve Eğitimsel Gayeler, Psikopatoloji ölçeklerinde puanlarının düştüğünü görüyoruz. Duygusal Ton, Törel Değerler, Cinsel Tavr, Aile İlişkileri, Dış Dünyaya Hakimiyet Yetisi, Üstün Uyum ölçeklerinde puanlar yaşla birlikte artış göstermişlerdir. Büyük yaş grubunda kızların toplam puanı küçük gruptan biraz fazladır. Küçük kızlar Dürtü Kontrol, Vücut ve Benlik Kavramı ölçeklerinde Büyük kızlar ise Aile İlişkileri ölçeğinde ortalamanın üzerinde uyum sağlamışlardır.

Adana Bölgesi bulgularında Büyük Grup kızlar Dürtü Kontrol, Duygusal Ton, Vücut ve Benlik Kavramı, Sos-

yal İlişkiler, Törel Değerler, Üstün Uyum ölçeklerinde küçük gruptan daha düşük puan almışlardır.

Mesleki ve Eğitimsel Gayeler, Cinsel Tavır, Aile İlişkileri, Dış Dünyaya Hakimiyet Yetisi, Psikopatoloji ölçeklerinde yaşla artan uyum gözlenmektedir.

TABLO 10

OSIQ'İN DEĞİŞİK KÜLTÜRLERDEKİ STANDART PUANLARI
(13-15 YAŞ NORMAL ERKEKLER)

ÖLÇEKLER	USA N=190 1962	İRLANDA N=163 1976	ADANA N=102 1985	EDİRNE N=30 1986
1. Dürtü Kontrol	56	52	55	56
2. Duygusal Ton	56	51	48	47
3. Vücut ve Benlik Kavramı	47	44	44	47
4. Sosyal İlişkiler	57	53	46	47
5. Törel Değerler	61	52	50	56
6. Mesleki ve Eğitimsel Gayeler	55	48	42	48
7. Cinsel Tavır	38	46	36	33
8. Aile İlişkileri	54	51	55	52
9. Dış Dünyaya Hakimiyet Yetisi	51	45	41	43
10. Psikopatoloji	53	47	42	44
11. Üstün Uyum	55	47	44	44

TABLO 11
OSIQ'İN DEĞİŞİK KÜLTÜRLERDEKİ STANDART PUANLARI
(NORMAL ERKEKLER)

ÖLÇEKLER	İSRAİL N=87 74-76	HOLLANDA N=48 1982	ADANA N=234 1985	EDİRNE N=30 1986
1. Dürtü Kontrol	54	53	54	53
2. Duygusal Ton	52	57	48	43
3. Vücut ve Benlik Kavramı	50	55	46	46
4. Sosyal İlişkiler	53	52	46	45
5. Törel Değerler	56	50	51	54
6. Mesleki ve Eğitimsel Gayeler	46	50	44	46
7. Cinsel Tavır	51	50	40	38
8. Aile İlişkileri	52	56	55	54
9. Dış Dünyaya Hakimiyet Yetisi	51	49	43	43
10. Psikopatoloji	53	51	46	42
11. Üstün Uyum	56	54	47	46

TABLO 12

OSIQ DEĞİŞİK KÜLTÜRLERDEKİ STANDART PUANLARI

16-18 YAŞ NORMAL ERKEKLER

ÖLÇEKLER	TAYVAN N=70 1981	ADANA N=132 1985	EDİRNE N=30 1986
1. Dürtü Kontrol	44	54	49
2. Duygusal Ton	43	48	39
3. Vücut ve Benlik Kavramı	42	48	44
4. Sosyal İlişkiler	43	47	43
5. Törel Değerler	56	51	52
6. Mesleki ve Eğitimsel Gayeler	45	45	43
7. Cinsel Tavır	39	44	43
8. Aile İlişkileri	53	56	55
9. Dış Dünyaya Hakimiyet Yetisi	45	45	43
10. Psikopatoloji	40	49	39
11. Üstün Uyum	59	49	48

Farklı kültürlerden alınan puanlara tablolarda bir göz gezdirildiğinde, Batı kültürü çemberi içine giren toplumlarda benzerlikler olduğu görülmektedir. Bizim bulgularımız Tayvan bulguları ile benzeşmekte, Batı toplumlarından elde edilen bulgulardan ise farklılık göstermektedir. Elde ettiğimiz bulgular görünüş olarak Amerika'dan çok Tayvan bulguları ile karşılaştırılmaya daha yakındır.

Offer Adolesan Üniteleri için 1984'te yaptığı yayında Tayvanlı Ergenlerin diğerlerine kıyasla daha güvensiz ve tatminsiz olduklarını, başka bir deyişle daha zayıf psikolojik ve sosyal benlikleri olduğunu ve bu farkların ayrıntılı olarak incelenmesi gerektiğini vurgulamaktadır. Çünkü bu tür bulgular Offer'in teorisi ile dataları uzlaştırmada sorunlar teşkil etmektedirler.

Bandura'nın teorisinde ise reaksiyon gösteren bir gencin sadece bir dönemi atlatmakta olduğu söylene-
mez. Böyle bir genç yalnız öğrenme kalıplarının birincil örneğidir. Çocuğun erken yaşta aldığı garip ve eksik eğitim sistemi gencin uyum problemlerinin sorumlusudur (Gallatin, 1975).

Offer 1960, 1970, 1980'li yıllarda Amerika'da yaptığı çalışmalarının farklı sonuçlar ortaya koyduğunu bildirmektedir. 1970 ve 80 yılları gençliği Cinsel Tavrı hariç 1960 yılı gençliğine göre daha düşük puan almışlardır. Bu da bir kuşak önceki ergenlerin kendilerinden sonrakilere kıyasla daha dengeli standartlara sahip olduğunu göstermiştir. İki kuşakta da Vücut ve Benlik Kavramı ile uyumsal benlik birbirine benzemektedir. Cinsel benlik 1960 yılına kıyasla 1970 ve 1980'lerdeki gençlerin daha olumlu puanlar aldıkları tek benlik unsuru olmuştur (Offer ve ark. 1984). Offer yazısında bununla ilgili herhangi bir yorum getirmemektedir. Bizim araştırmamızda ise incelenen adolesanlar büyük bunalımlar içinde olmamakla birlikte, hiç problemsiz de değildirler.

V. Ö Z E T

Yurdumuzda herhangi bir ruhsal problem nedeniyle psikolog veya psikiyatristlere gitme gereği duymayan normal gençlerle ilgili deneysel çalışmaların az oluşu, konuya yönelmemizi sağladı.

Bu çalışmada amacımız, ülkemizdeki adolesanların benliklerini nasıl algıladıklarını, bu dönemi yaşayan gençlerimizden öğrenmektir. Böylece, konumuza en uygun anket olacağını düşündüğümüz Offer'in Öz-Benlik Anketi ana veri toplama aygıtı olarak seçildi ve Türkçeye çevrilerek ülkemiz gençlerinden bir gruba uygulandı.

Anket, D. Offer ve arkadaşları tarafından 1962 yılında normal gençlerin duygu ve davranışlarını anlayabilmek için geliştirilmiştir (Offer, 1981). Benlik önce Pskolojik Benlik, Sosyal Benlik, Cinsel Benlik, Ailesel Benlik ve Uyumsal Benlik olmak üzere 5 bölüme ayrılmıştır. Bu benlikleri betimleyen 11 ölçek bulunmaktadır. Bunlar; Dürtü Kontrol, Duygusal Ton, Vücut ve Benlik Kavramı, Sosyal İlişkiler, Törel Değerler, Mesleki ve Eğitimsel Gayeler, Cinsel Tavır, Aile İlişkileri, Dış Dünyaya Hakimiyet Yetisi, Psikopatoloji, Üstün Uyum ölçekleridir.

Anket önce İngilizce'den Türkçe'ye ve sonra tekrar Türkçe'den İngilizce'ye dil konusunda deneyimli ve psikoloji terimlerine hakim kişiler tarafından tercüme

edildi ve böylece tercümede yanlış ifade etme olasılığı ortadan kaldırılmaya çalışıldı. Ayrıca, anketi oluşturan itemlerin, gençlerimizin zorluk çekmeden anlayacağı şekilde Türk diline adapte edilmesine özen gösterildi.

Anket pilot bölge olarak seçilen Edirne İli'ndeki I. Murat Lisesi ve T.Ü. Eğitim Yüksek Okulu'nda toplam 120 öğrenciye uygulandı. Denekler iki yaş grubunda incelendi (13-15 ve 16-18). Gençlerimizin uygulamaya zevkle katıldıkları ayrıca vurgulanmalıdır.

Anketle ilgili istatistiksel çalışmalar İ.Ü. Bilgisayar Bilimleri Uygulama ve Araştırma Merkezi'nde Öğretim Görevlisi Talat Fırlar tarafından yapıldı.

Ölçekler için normal sayılan standart puan 50'dir. 50'nin altındaki puan o ölçekteki uyumun yetersizliğini, 50'nin üzerindeki puan ise uyumun normal, hatta mükemmel olduğunu gösterir. Buna göre araştırmadan elde edilen bulgular deneklerimizin, büyük bunalımlar yaşamadıkları halde, hiç problemsiz de olmadıklarını ortaya koymaktadır. Bütünüyle, deneklerimizin Dürtü Kontrol ve Aile İlişkileri ölçeklerinde uyumları normalin üzerindedir. Fakat Cinsel Tavrı, Duygusal Ton, Dış Dünyaya Hakimiyet Yetisi, Psikopatoloji ölçeklerindeki uyumları yetersizdir.

Yine bulgularımıza göre cinsiyetler arası yoğun farklılıklar olmamakla beraber, kızların erkeklere oranla duyguları daha kolay incinir, daha az sorumluluk duygusuna sahiptir. Erkekler bedenlerindeki değişikliklere daha zor uyum sağlamıştır ve görüntülerinden daha az hoşnuttur.

Bulgular yaş gruplarına göre bazı değişmeler göstermektedir. Artan yaşla uyum düzeyi düşmüş, ancak Cinsel Tavr, Aile İlişkileri, Üstün Uyum ve Dış Dünyaya Hakimiyet Yetisi ölçeklerinde uyum artmıştır. Bu sonuçlar yaşa ve cinsiyete göre gençlerin kendi psikolojik dünyalarını görüşlerindeki farklılıkları açıklamaktadır.

Anket bulgularımızın Amerikalı gençlerin aynı ankete verdikleri cevaplarla karşılaştırılması sosyo-kültürel açıdan, iki ülke gençleri arasında büyük farklar olması açısından sakıncalı görülebilir. Buna rağmen anketin kültürel etkilerden hayli arınmış olması bu imkânı vermektedir. Amerikalı denekler 1960 yılında tüm ölçeklerde bizden yüksek ve normal değer üzerinde puan almışlardır.

Ülkemizde ayrıca Çukurova Üniversitesinde de benzer bir uygulama yapılmış ve gençlerimiz her iki bölgede de Dürtü Kontrol, Cinsel Tavr, Dış Dünyaya Hakimiyet Yetisi ölçeklerinde eşit puanlar almışlardır.

Gene de bu çalışmanın ilerde çok daha geniş bir denek grubunda ve İstanbul'un farklı düzeydeki okullarında yapılması amaçlanmaktadır.

Son olarak, normal gençlerden elde ettiğimiz bu sonuçları psikolog, pedagoğ, psikiyatrist gibi uzmanların dikkatine sunmak gereğini duyduğumuzu vurgulamak isteriz. Çünkü, bu uzmanların problemlı gençlerimize yardım etmeden önce "normal gençlerimizin" kimler olduğunu bilmelerinin çok önemli olduğu kanısındayız.



VI. KAYNAKLAR

- BANDURA, A. ve WALTERS, R.H. (1959): Adolescence and Individuality. Gallatin, J.E. (1975) s: 158-160'dan naklen.
- BERGIUS, R. (1972): Entwicklungspsychologie. "Entwicklung als Stufenfolge." Göttingen, Verlag für Psychologie.
- BYRNE, B.M. ve SHAVELSON, R.J. (1986): Journal of Educational Psychology. "On the Structure of Adolescent Self-concept." Cilt 78, No: 6, s: 474-81.
- CROSBY, R. (1982): J. Sch. Health. "Self Concept Development." Cilt 52(7), s: 432-36.
- EKŞİ, A. (1982): Gençlerimiz ve Sorunları. İstanbul Üniversitesi. Yayın No: 2790. Mediko-Sosyal Merkezi. Yayın No: 1, s: 77.
- EKŞİ, A. (1986): Üniversiteli Gençler. İ.Ü. Çocuk Sağlığı Enstitüsü Yayınları. No: 2, s: 466.
- GALLATIN, J.E. (1975): Adolescence and Individuality. "Should Adolescence be a Period of Storm and Stress?". s: 158-160. Harper ve Row Publishers, New York.
- İNANÇ, B. (1987): Ç.Ü. Eğitim Fakültesi Dergisi, "Adolesans Dönemindeki Öz-İmaj Örüntüsünün İncelenmesi" Ön Çalışma. Cilt 1. Sayı 1, s: 60-72.

- JERSILD, A. (1971): Gençlik Psikolojisi. Çeviren: İbrahim Özgür, s: 18-20. Yeni Hamle Matbaası, İstanbul
- OFFER, D., OSTROV, E., HOWARD, K.I. (1981): The Adolescent: A Psychological Self-Portrait. El kitabı, Basic Books, New York.
- OFFER, D. ve ark. (1982): Annual Progress in Child Psychiatry and Child Development. "The Mental Health Professional's Concept of the Normal Adolescent." s: 593-601.
- OFFER, D. ve ark. (1984): New Directions for Mental Health Services. "The Self-Image of Normal Adolescent". No: 22, s: 5-17.
- OFFER, D. (1969): Praxis Kinderpsychologie-Kinderpsychiatrie. Steinhausen, H.Ch. (1985) s: 54-57'den naklen.
- OLOWU, A.A. (1983): J. Adolescence. "A Cross-Cultural Study of Adolescent Self-Concept. Cilt 6(3), s: 263-274.
- ÖZUĞURLU, K. (1986): 7. Pediatri Günleri Raporları. "Gençlik Döneminde Ruhsal Bozukluklar". İ.Ü. Tıp Fakültesi. s: 73. Kervan Kitapçılık.

RUTTER, M. ve ark. (1976): Praxis Kinderpsychologie-
Kinderpsychiatrie. Steinhausen, H. Ch. (1985) s:
54-57'den naklen.

STEINHAUSEN, H. Ch. (1985): Praxis Kinderpsychologie-
Kinderpsychiatrie. "Das Selbstbild Jugendlicher."
Cilt 34(2). s: 54-57.



EK: 1 - ERGENLERDE BENLİK KAVRAMI ANKET FORMU

Doğum Tarihi :

Uygulama Tarihi :

Devam Ettiği Okul :

Aşağıda verilen ifadeleri okuyup şu şekilde değerlendiriniz.

1	2	3	4	5	6
Beni çok iyi tanımlıyor.	Beni iyi tanım- lıyor.	Beni biraz tanımlıyor.	Beni pek iyi ta- nımlamıyor	Beni tanım- lamıyor.	Beni hiç ta- nımlamıyor.

Görüşünüzü bu sayılardan birini daire içine alarak bildiriniz. Bu ifadelerde doğru veya yanlış yoktur. Sadece kendi görüşünüzü işaretlemeniz gerekiyor. Araştırma için bütün soruların cevaplandırılması çok önemli bir noktadır. Onun için bazı ifadeler birbirlerine benzer dahi olsa, gene de cevaplandırmanızı rica ederiz.

- 1) Hiç duyduğum insanlar çoktur. 1 2 3 4 5 6
- 2) Birilerinin benimle alay edeceklerinden korkuyorum. 1 2 3 4 5 6
- 3) Çoğu zaman dünyanın yaşamak için heyecan verici olduğunu düşünüyorum. 1 2 3 4 5 6
- 4) İleride annem ve babam için gurur kaynağı olacağımı düşünüyorum. 1 2 3 4 5 6
- 5) Kimseyi sebepsiz yere incitmem. 1 2 3 4 5 6
- 6) Bedenimde son zamanlarda oluşan değişiklikler beni hayli memnun etti. 1 2 3 4 5 6

(Tüm anket soruları bu formda hazırlanmıştır.)

- 8) Kolay öfkelenirim.
- 9) Annem ve babam hemen her zaman bir başkasının tarafını tutarlar.
(Örneğin kardeşimin)
- 10) Karşı cinsten kişiler beni sıkıcı bulur.
- 11) Bütün tanıdığım insanlardan ayrılmış olsaydım, hiçbir şey yapamazdım.
- 12) Çoğu zaman kendimi gergin hissedirim.
- 13) Piknik ve parti gibi yerlerde, genellikle oraya ait değilmişim gibi hissediyorum.
- 14) Çalışmak, benim için çok büyük bir sorumluluktur, gibi geliyor bana.
- 15) Gelecekte annem ve babam benimle hayal kırıklığına uğrayacaklar.
- 16) Cinsellik konusunda en uygun biçimde nasıl davranacağını bilmek, bir genç için çok zor.
- 17) Bazen kontrol edemediğim ağlama ve gülme krizlerim tutar.
- 19) Kafama koyarsam hemen herşeyi öğrenebilirim.
- 20) Sadece aptallar çalışır.
- 21) Sık sık babamın işe yaramaz bir insan olduğunu düşünüyorum.
- 22) Kafam çoğunlukla karmakarışıktır.
- 23) Kendimi tanıdığım insanların çoğundan daha aşağı buluyorum.
- 24) Annemi ve babamı anlayabilmek beni aşıyor.
- 25) Herşeyi yerli yerinde bir düzene koymaktan hoşlanmam.
- 26) Annem ve babama çoğunlukla güvenebilirim.
- 27) Son bir yıldır sağlığım konusunda çok endişeliyim.
- 28) Bazen açık saçık fıkralar eğlenceli olur.
- 29) Gerçekte bir hata olmadığı halde kendimi sık sık suçlarım.
- 30) Bana haksızlık edildiği zaman herşey yapabilirim.
- 31) Cinsel organlarımın büyüklüğü normaldir.
- 32) Çoğunlukla mutluyum.
- 34) Eleştiriyi gücenmeden kabul edebilirim.

- 35) Yaptığım bir iş genelde en az arkadaşımınki kadar iyi olur.
- 36) Bazen kendimden öyle utanırımki, bir köşeye saklanıp ağlamak isterim.
- 37) Gelecekteki mesleğimle gurur duyacağımdan eminim.
- 38) Duygularım çok kolay incinir.
- 39) Arkadaşlarımdan birinin başına üzücü bir olay geldiğinde ben de üzülürüm.
- 40) Hatalı olduğumu bildiğim zaman da başkalarını suçlarım.
- 41) Bir şey istediğim zaman gerçekleşmesini dileyerek oturup beklerim.
- 42) Gelecekteki halimle ilgili hayallerim beni tatmin ediyor.
- 43) Okulda üstün bir öğrenciyim.
- 44) Normal şartlarda kendimi rahat hisederim.
- 45) Çoğu kez kendimi duygusal açıdan bomboş hissediyorum.
- 46) Çalışmaktansa dalga geçmeyi tercih ederim.
- 48) Gerçeği söylemek benim için hiç önemli değil.
- 49) Herkesin rekabet içinde olduğu bir toplumumuz var, ben bundan korkmuyorum.
- 50) İstedğim olmazsa çok öfkelenirim.
- 51) Annem ve babam çoğunlukla iyi geçinirler.
- 52) Bana öyle geliyorki başkaları benden hoşlanmıyor.
- 53) Yeni arkadaşlıklar kurmak bana çok zor geliyor.
- 54) Öylesine endişeliyimki.
- 55) Annem ve babam katı davrandıklarında onlara kızsamda haklı olduklarını düşünürüm.
- 56) Başka bir arkadaşla çok yakın çalışmak bana hiçbir zaman zevk vermez.
- 57) Vücutumla gurur duyarım.
- 58) Zaman zaman gelecekte ne tür bir iş yapacağımı düşünüyorum.
- 59) Baskı altında bile sakin kalmayı becerebilirim.

- 60) Büyüyün ben bir aile kurduğumda bu aile en azından bazı bakımlardan kendi aileme benzeyecektir.
- 61) Yaşamaktansa ölmeyi sık sık tercih ederim.
- 62) Arkadaşlık kurmak bana son derece zor geliyor.
- 63) Çalışmaktansa hayatım boyunca birinin bana bakmasını tercih ederim.
- 64) Ailemizle ilgili kararların alınmasında benim de yerim olduğunu düşünüyorum.
- 65) Yanlışlarımın düzeltilmesinde bir sakınca görmem, çünkü bundan bir şey öğrenebilirim.
- 66) Kendimi öyle yalnız hissediyorumki.
- 67) Yaptıklarımın başkalarını nasıl etkilediğine aldırmam, yeterki ben kazanayım.
- 68) Hayattan zevk alırım.
- 69) Çoğunlukla sakinimdir.
- 70) İyi yapılmış bir iş bana zevk verir.
- 71) Annem ve babam bana karşı genellikle sabırlıdırlar.
- 72) Beğendiğim insanları taklit etmeye itiliyormuşum gibi bir hal var.
- 73) Çoğu kez anne ve babalar kendi çocuklukları mutsuz geçtiği için insanı anlayamazlar.
- 74) Bence okulda sportmence davranmak, bir maç kazanmak kadar önemlidir.
- 75) Yaşlıtlarımla beraber olmaktansa, yalnız olmayı tercih ederim.
- 76) Bir şeyi yapmaya karar verince yaparım.
- 77) Kızların/erkeklerin beni çekici bulduklarını sanıyorum.
- 78) Başka insanların beni bir çıkarları için aradıklarını düşünmüyorum.
- 79) Bence başkalarından öğrenebileceğim çok şey var.
- 80) Açık saçık gösterilere katılmam.
- 81) Sürekli birşeylerden korkarım.
- 82) Çok sık hiç de olmak istediğim gibi bir insan olmadığımı düşünürüm.

- 83) Yapabileceğim bir şey varsa arkadaşına yardım etmeyi severim.
- 84) Yeni bir durumla karşılaşacağımı biliyorsam, önceden o konu hakkında mümkün olduğu kadar çok şey öğrenmeye çalışırım.
- 85) Genellikle evdekilerin başında bir dertmişim gibi geliyor bana.
- 86) Başkaları beni onaylamadığı zaman çok üzülürüm.
- 87) Anne ve babamdan birini diğerinden çok daha fazla severim.
- 88) Başka insanlarla birlikte olmak hoşuma gider.
- 89) Bir işte başarısız olduğum zaman, diğer bir başarısızlığı önlemek için neler yapabileceğimi araştırırım.
- 90) Sık sık kendimi çirkin hissedirim, hiç çekici bulmam.
- 91) Cinsel açıdan çok geriyim.
- 92) Başkalarına sırrını açmak dert aramak demektir.
- 93) Devamlı koşuşturduğum halde işleri bir türlü haledemiyorum.
- 94) Beni görenler iyi gelişmemiş olduğumu düşünüyorlardır.
- 95) Annem ve babam benden utanç duyuyorlar.
- 96) Hayal ile gerçeği birbirinden ayırt edebildiğime inanırım.
- 97) Cinsel konuları düşünmek veya konuşmak beni korkutur.
- 99) Kendimi güçlü ve sağlıklı hissediyorum.
- 100) Üzgün olduğum zamanlar bile iyi bir şaka hoşuma gider.
- 102) Çoğu zaman evden uzak kalmaya çalışırım.
- 103) Yaşamı görünürde çözümleri olmayan sonsuz sorunlar dizisi olarak görüyorum.
- 104) Zaman zaman kendimi bir lider gibi hissediyor ve başkalarının benden öğreneceği şeyler olduğunu düşünüyorum.
- 105) Karar verebilecek yetenekte olduğumu hissediyorum.
- 106) Yıllardır anne ve babama karşı kin besliyorum.
- 107) Eminim gelecekte kendi sorumluluklarımı yüklenemeyeceğim.
- 108) Bir yere ilk defa girdiğim zaman garip ve tuhaf bir his duyarım.

- 109) Bana öyle geliyorki, hiçbir yeteneğim yok.
- 110) Gelecek bir olayla nasıl baş edeceğimi önceden prova etmem.
- 111) İnsanlarla birlikte olduğum zaman kulağıma gelen garip seslerden rahatsız olurum.
- 112) Çoğunlukla annem ve babam benden memnundur.
- 113) Arkadaşlık kurmakta pek güçlük çekmem.
- 114) Zor problemleri çözmekten zevk almam.
- 115) Okulun ve ders çalışmanın benim için anlamı çok az.
- 116) Göze göz, dişe diş düşüncesi bizim toplumumuz için geçerli değildir.
- 117) Cinsel tecrübeler bana zevk verir.
- 118) Sık sık annemin işe yaramaz bir insan olduğunu düşünüyorum.
- 119) Bir kız/erkek arkadaşımın olması benim için önemlidir.
- 120) Dürüst ve adil olmayan çocuklarla ilişkili olmaktan hoşlanmam.
- 121) İnsanın geleceği için biraz kaygılanması herşeyin daha iyi olmasını sağlar.
- 122) Cinselliği sık sık düşünürüm.
- 123) Normalde kendimi kontrol ederim.
- 124) Gittiğim partilerin çoğunda eğlenirim.
- 125) Yeni entellektüel konularla uğraşmak bana kendimi ortaya koyma fırsatı verir.
- 126) Anlayamadığım korkum pek yoktur.
- 127) Sırf beni sevmemekle kimse bana zarar veremez.
- 128) Büyümekten korkuyorum.
- 129) Doğru yaptığımdan emin olmak için herşeyi sürekli tekrarlarım.
- 130) Kendimi sık sık mutsuz hissedirim.

EK: 2 - OSIQ EDİRNE DENEKLERİNİN HAM PUANLARI (ORTALAMA VE STANDART DEVIASYONLAR)

ÖLÇEKLER	ERKEKLER		KIZLAR	
	13-15 yaş N = 30	16-18 yaş 30	13-15 yaş 30	16-18 yaş 30
PSİKOLOJİK BENLİK				
1. Dürtü Kontrol	2.458 (0.622)	2.736 (0.867)	2.490 (0.715)	2.946 (0.737)
2. Duygusal Ton	2.667 (0.168)	3.040 (1.085)	2.896 (0.836)	3.206 (0.774)
3. Vücut ve Benlik Kavramı	2.764 (0.568)	2.873 (0.841)	2.810 (0.660)	2.846 (0.793)
SOSYAL BENLİK				
4. Sosyal İlişkiler	2.619 (0.631)	2.780 (0.704)	2.693 (0.664)	2.656 (0.781)
5. Törel Değerler	2.506 (0.385)	2.626 (0.642)	2.690 (0.644)	2.590 (0.544)
6. Mesleki ve Eğitimsel Gayeler	2.171 (0.468)	2.470 (0.567)	2.230 (0.498)	2.223 (0.564)
CİNSEL BENLİK				
7. Cinsel Tavır	3.254 (0.495)	2.790 (0.567)	3.646 (0.537)	3.300 (0.618)
AİLESEL BENLİK				
8. Aile İlişkileri	2.325 (0.455)	2.223 (0.598)	2.543 (0.648)	2.260 (0.713)
UYUMSAL BENLİK				
9. Dış Dünyaya Hakimiyet Yetisi	2.783 (0.503)	2.773 (0.618)	2.800 (0.593)	2.736 (0.679)
10. Psikopatoloji	2.780 (0.594)	2.990 (0.722)	2.830 (0.677)	2.983 (0.811)
11. Üstün Uyum	2.919 (0.448)	2.876 (0.491)	3.076 (0.546)	2.663 (0.482)