

**T.C**  
**ERCIYES ÜNİVERSİTESİ**  
**GÜZEL SANATLAR ENSTİTÜSÜ**  
**SERAMİK ANASANAT DALI**  
**SERAMİK SANAT DALI**  
**(YÜKSEK LİSANS TEZİ)**

**TEKSTİL ÜRÜNLERİNDE KULLANILAN DÜĞME**  
**FORMUNDAN YOLA ÇIKARAK ÇAĞDAŞ SERAMİK**  
**UYGULAMALARI**

**Hazırlayan**  
**Gökçe UYSAL**

**Danışman**  
**Doç. Kaan CANDURAN**

**Ocak 2012**  
**KAYSERİ**

**T.C**  
**ERCIYES ÜNİVERSİTESİ**  
**GÜZEL SANATLAR ENSTİTÜSÜ**  
**SERAMİK ANASANAT DALI**  
**SERAMİK SANAT DALI**

**TEKSTİL ÜRÜNLERİNDE KULLANILAN DÜĞME**  
**FORMUNDAN YOLA ÇIKARAK ÇAĞDAŞ SERAMİK**  
**UYGULAMALARI**

**Hazırlayan**  
**Gökçe UYSAL**

**Danışman**  
**Doç. Kaan CANDURAN**

**(YÜKSEK LİSANS TEZİ)**

**Ocak 2012**  
**KAYSERİ**

## **BİLİMSEL ETİĞE UYGUNLUK**

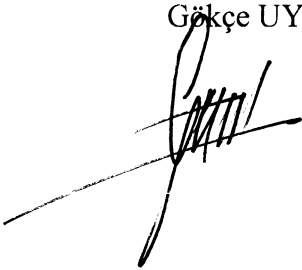
Bu alıřmadaki tm bilgilerin, akademik ve etik kurallara uygun bir řekilde elde edildiđini beyan ederim. Aynı zamanda bu kural ve davranıřların gerektirdiđi gibi, bu alıřmanın znde olmayan tm materyal ve sonuları tam olarak aktardıđımı ve referans gsterdiđimi belirtirim.

Gke UYSAL

Tekstil Ürünlerinde Kullanılan Düğme Formundan Yola Çıkararak Çağdaş Seramik Uygulamaları adlı Yüksek Lisans Tezi, Erciyes Üniversitesi Lisansüstü Tez Önerisi ve Tez Yazma Yönergesi'ne uygun olarak hazırlanmıştır.

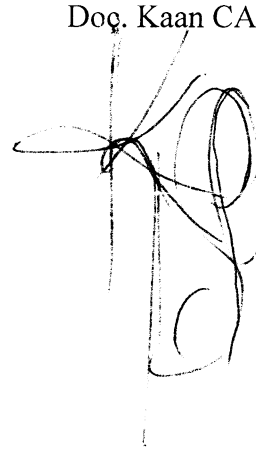
Tezi Hazırlayan

Gökçe UYSAL



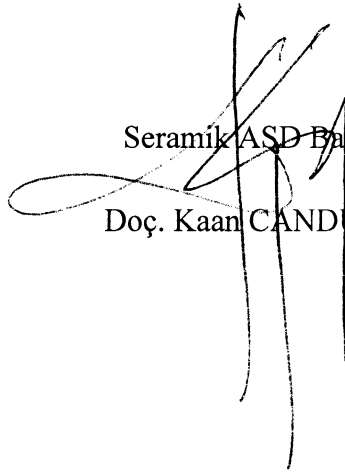
Danışman

Doç. Kaan CANDURAN



Seramik ASD Başkanı

Doç. Kaan CANDURAN





Doç. Kaan CANDURAN danışmanlığında Gökçe UYSAL tarafından hazırlanan “**Tekstil Ürünlerinde Kullanılan Düğme Formundan Yola Çıkararak Çağdaş Seramik Uygulamaları**” adlı bu çalışma jürimiz tarafından Erciyes Üniversitesi Güzel Sanatlar Enstitüsü Seramik Anasanat Dalında **Yüksek Lisans Tezi** olarak kabul edilmiştir.

18 / 01 / 2012

Tez Savunma Tarihi

**JÜRİ:**

Danışman: Doç. Kaan CANDURAN

Üye: Yrd. Doç. Dr. B. Burcu TEKİN

Üye: Yrd. Doç. Ahmet ALBAYRAK

**ONAY:**

Bu tezin kabulü Enstitü Yönetim Kurulunun ..... tarih ve ..... sayılı kararı ile onaylanmıştır.

Enstitü Müdürü V.

Doç. Kaan CANDURAN

## TEŞEKKÜR

Hayatımızı kolaylaştırmak için birçok işlevsel objeden yararlanırsınız. Günlük hayatta en çok kullandığımız işlevsel objelerin başında “Düğme” gelir. Düğme insanlık tarihinin başlangıcından buyana farklı kültürlerde var olmuştur. Form ve hammadde olarak değişse bile işlevi aynı kalan düğme kavramsal olarak yüzyıllardır nazarı çağrıştırmıştır. Sanat tarihine bakıldığında düğme ve onun benzeri birçok farklı işlevsel obje ya da başka bir deyişle kullanım eşyası sanata konu olmuştur. Hazır nesne ile başlayan bu süreç günümüzde sanat akımlarının konularında yer almıştır. Hazır nesneden yola çıkan sanatçılar zamanın ve sanat anlayışının gelişmesi ile hayatımızda var olan her türlü endüstriyel nesneyi sanat objesine dönüştürmeyi başarmışlardır. Bu çalışmada ise, işlevsel obje olarak bahsi geçen düğme, nazar teması ile ele alınmış ve sanatsal çalışmalar bu tema çerçevesinde üretilmiştir.

Çalışmaya hazırlık aşamasında tez konusunun belirlenmesinde, düğme fikrini bana sunan, tezin oluşma sürecinde teknik ve sanatsal bilgisi ile bana yön veren, çalışma boyunca büyük emek harcayan ve desteğini esirgemeyen değerli danışmanım Doç. Kaan Canduran’a, yine tezin hazırlanma aşamasında teknik bilgilerini benimle paylaşan fakültemizin öğretim üyelerinden Sayın Yrd. Doç. Dr. Gülay Karşıcı ve Sayın Arş. Gör. Pınar Baklan Önal’a, engin akademik bilgisi ve manevi desteğiyle her zaman yanımda olan fakültemizin öğretim üyesi, Sayın Doç. Dr. N. Oya Levendoğu Öner ve yine manevi desteklerini hissettiğim sevgili kuzenim, Esra Koyuncugil’e ve arkadaşlarıma son olarak hayatım boyunca maddi ve manevi desteklerini hiç esirgemeyen ve bana olan güven ve sonsuz sevgilerini her zaman yanımda hissettiğim sevgili aileme içtenlikle teşekkürlerimi sunarım.

**Gökçe UYSAL**

**Kayseri, Ocak 2012**

# TEKSTİL ÜRÜNLERİNDE KULLANILAN DÜĞME FORMUNDAN YOLA ÇIKARAK ÇAĞDAŞ SERAMİK UYGULAMALARI

Gökçe UYSAL

Erciyes Üniversitesi, Güzel Sanatlar Enstitüsü

Yüksek Lisans Tezi, Ocak 2011

Danışman: Doç. Kaan CANDURAN

## ÖZET

Bu tez çalışmasında amaç; günlük hayatta kullanılan sıradan bir işlevsel objenin sanat objesine dönüştürülmesinde kullanılan iki temel yöntemi incelemektir. Bunu yaparken sanat tarihinde işlevsel objelerden yola çıkılarak yapılan çalışmalar araştırılmış, örnek eserler üzerinde inceleme yapılmıştır. Tez üç bölümden oluşmuş ve görsel materyaller ile desteklenmiştir.

Birinci bölümde konu olarak seçilen düğmenin tarihsel gelişiminden bahsedilmiş, günümüzdeki önemine değinilmiş, zaman içerisinde düğmeye yüklenen nazar inancının üzerinde durulmuştur.

Tezin ikinci bölümünde; sanat tarihinde objeden yola çıkılarak yapılan sanat eserleri iki ana başlık altında ele alınmıştır. Birinci başlıkta hazır nesne kavramı üzerinde durulmuş, tarihsel gelişiminden bahsedilmiş, örnek çalışmalar incelenmiştir. İkinci başlıkta ise bu tezin ana konusu olan işlevsel bir objeden yola çıkılarak yapılan çalışmalar ele alınmış, sanat tarihinde konu olarak düğmenin kullanıldığı örnek çalışmalar incelenmiştir.

Üçüncü ve son bölümde ise, daha önceki bölümlerde yapılan araştırma ve incelemeler ışığında kişisel tasarım gücünden yararlanarak düğme temalı üç boyutlu seramik formlar uygulanmıştır. Bu süreç içerisinde karşılaşılan problemlerden bahsedilmiş, çözüm önerileri ve sonuçları irdelenmiştir.

**Anahtar Kelimeler:** Düğme, İşlevsel obje, Hazır nesne, Seramik, Sanat objesi

**MODERN CERAMIC APPLICATIONS BASED ON THE BUTTON FORM  
USED IN TEXTILE PRODUCTS**

**Gökçe UYSAL**

**Erciyes University Institute of Fine Arts**

**Master's Thesis, January, 2011**

**Supervisor: Assoc. Prof. Kaan Canduran**

**ABSTRACT**

The aim of this dissertation is to research two basic methods which are used for transforming an ordinary object to an art object. While doing that, the studies which were done by functional objects in art history and sample patterns were researched. The thesis consists of three parts and it is supported by visual materials.

In the first part, historical evolution of the button was mentioned, the importance of button at present and the conceptional meanings that are given to button in time are emphasized.

In the second part of dissertation, arts works made on the basis of the object in art history are dealt with the two main title. At the first title, the conception of ready made object was focused, its historical development was mentioned, sample works were researched. At the second title, the studies made by a functional object , that is the main topic of this thesis, were discussed.

In the third and the last part, three dimensional ceramic forms on the button theme were designed using the knowledge taken from the previous parts and the help of personel design. The problems faced during reasearch, probable solutions and the results were examined.

**Key words:** Button, Functional object, Ready made, Ceramic, Art object

## İÇİNDEKİLER

### TEKSTİL ÜRÜNLERİNDE KULLANILAN DÜĞME FORMUNDAN YOLA ÇIKARAK ÇAĞDAŞ SERAMİK UYGULAMALARI

Sayfa

<b>BİLİMSEL ETİĞE UYGUNLUK SAYFASI .....</b>	<b>i</b>
<b>YÖNERGEYE UYGUNLUK SAYFASI .....</b>	<b>ii</b>
<b>KABUL VE ONAY SAYFASI.....</b>	<b>iii</b>
<b>ÖNSÖZ.....</b>	<b>iv</b>
<b>ÖZET.....</b>	<b>v</b>
<b>ABSTRACT .....</b>	<b>vi</b>
<b>İÇİNDEKİLER.....</b>	<b>vii</b>
<b>RESİMLER LİSTESİ .....</b>	<b>ix</b>
<b>GİRİŞ .....</b>	<b>1</b>

## 1.BÖLÜM

### TEKSTİL ÜRÜNLERİNDE KULLANILAN DÜĞMENİN TARİHSEL SÜRECİ

1.1.Düğmenin Tanımı, İşlevi ve Tarih İçindeki Gelişimi .....	3
1.2.Düğmenin İşlevsel ve Süs Amaçlı Kullanımı.....	7
1.3.Tekstil Ürünlerinde Kullanılan Düğmenin Türleri .....	10
1.3.1. Yapılarına Göre Düğme Çeşitleri.....	11
1.3.2. Hammaddelerine Göre Düğme Çeşitleri .....	12
1.3.3. Kullanım Amacına Göre Düğme Çeşitleri .....	16
1.4.Düğme Formuna Tarihsel Süreçte Yüklenen Anlamlar .....	17

## 2. BÖLÜM

### İŞLEVSEL OBJELERİN SANAT OBJESİ OLARAK KULLANIMI VE ÖRNEKLERİ

2.1. İşlevsel Objelerin Sanat Objesi Olarak Uygulanması .....	20
2.2. Sanat Tarihinde Hazır Nesne Kullanımı ve İşlevsel Objeden Yola Çıkılarak Yapılan Uygulamalar .....	20
2.2.1. Hazır Nesne İle Yapılan Sanat Eserleri Ve Örnekleri.....	23
2.2.2. İşlevsel Objeden Yola Çıkılarak Yapılan Sanat Eserleri Ve Örnekleri .....	34

## 3.BÖLÜM

### SERAMİK UYGULAMALAR

3.1. Vazo Uygulamaları .....	51
3.1.1. Kırık Düğme .....	55
3.1.2. Düğme .....	57
3.1.3. Düğmeli .....	59
3.1.4. İkili Düğme .....	61
3.1.5. Düğme Gözü .....	63
3.1.6. Maskeli Düğme .....	65
3.1.7. Göz Göz Düğme.....	67
<b>SONUÇ .....</b>	<b>69</b>
<b>KAYNAKÇA .....</b>	<b>71</b>
<b>ÖZGEÇMİŞ .....</b>	<b>79</b>

## RESİM LİSTESİ

	Sayfa
Resim 1. Antalya Müzesinde Bulunan Düğme Örneği .....	5
Resim 2. Antalya Müzesinde Bulunan Düğme Örneği.....	5
Resim 3. Fabrikasyon Düğme Örnekleri.....	6
Resim 4. Düğmeli Kadın Ceket Modeli.....	7
Resim 5. Düğmeli Çorap Örneği .....	9
Resim 6. Kol Düğmesi Örneği .....	10
Resim 7. Kol Düğmesi Örneği .....	10
Resim 8. Kemik Düğme Örneği .....	12
Resim 9. Cam Düğme Örneği .....	12
Resim 10. Seramik Düğme Örneği.....	13
Resim 11. Metal Düğme Örneği.....	13
Resim 12. Sedef Düğme Örneği.....	14
Resim 13. Deri Düğme Örneği.....	14
Resim 14. Kaplama Düğme Örneği.....	14
Resim 15. Plastik Düğme Örneği .....	15
Resim 16. İnci Düğme Örneği.....	15
Resim 17. Ağaç Düğme Örneği.....	16
Resim 18. Marchel Duchamp “Bisiklet Tekerliği” (1913).....	23
Resim 19. Marchel Duchamp “Çeşme” (1915).....	24
Resim 20 Pablo Picasso “Boğa Başı” (1942) .....	25
Resim 21. Raoul Hausmann “Mekanik Kafa” (Zamanın Ruhu) (1920). .....	25
Resim 22. Richard Hamilton “ Bugünün Evlerini Bu Denli Farklı, Bu Denli Cazip Kılan Nedir?” (1956). .....	26
Resim 23. Andy Warhol, “ M. Monroe ” (1962). Warhol Museum Amerika .....	27
Resim 24. Andy Warhol, “Campbel Kutuları” (1968). .....	28
Resim 25. Robert Indiana “Love” (1970). .....	28
Resim 26. Joseph Kosuth “Bir ve üç sandalye” (1965).....	30
Resim 27. George Maciunas “ Fluxkit” (1964). .....	31
Resim 28. Joseph Beyus “Ölü Bir Tavşana Resim Nasıl Anlatılır?” (1965).....	32
Resim 29. Jeff Koons“Rabbit” “Macy's Thanksgiving Day Balloon” (2007). .....	33

Resim 30. Pablo Picasso “Guitar”, (1913). .....	35
Resim 31. Pablo Picasso “Guitar”, (1913). .....	36
Resim 32. Pablo Picasso Kadın motifli seramik vazo (1954). .....	37
Resim 33. Meret Oppenheim “Tüylü Kahvaltı” (1936). .....	37
Resim 34. Claes Oldenburg “Needle, Thread and Knot” (2000) .....	38
Resim 35. Claes Oldenburg “Split Button” (1981). .....	39
Resim 36. Cesar Baldaccini.....	39
Resim 37. Romulo Celdran “Macro II” (2008). .....	40
Resim 38. Romulo Celdran “Macro VIII” (2009). .....	40
Resim 39. Robert Arneson “No Deposit, No Return” (1962). .....	41
Resim 40. Marilyn Levine “Bob’un Kowboy Çizmeleri”, (1973). .....	42
Resim 41. Zehra Çobanlı “Çarık” (2007). .....	42
Resim 42. Zehra Çobanlı “Çarık” (2007). .....	43
Resim 43. Zehra Çobanlı “Düğme” (2011). .....	43
Resim 44. Zehra Çobanlı “Düğme” (2011). .....	44
Resim 45. Mutlu Başkaya “Aritabildiklerimiz I” (2004). .....	44
Resim 46. Dilek Alkan Özdemir Anahtar ve kilit formu düzenlemesi (2005).....	45
Resim 47. Dilek Alkan Özdemir Anahtar (2005). .....	46
Resim 48. Ezgi Okur “Rüyaların Ters Çıkar” (2007). .....	46
Resim 49. Ezgi Okur “Rüya Âlemi” (2007). .....	47
Resim 50. Kathleen Holmes “Super Model” (2008). .....	47
Resim 51. Kathleen Holmes “Piece Work” (2007) .....	48
Resim 52. Görsev Bilkay .....	48
Resim 53. Görsev Bilkay .....	49
Resim 54. 1. Eskizlerden Örnek .....	51
Resim 54. 2. Eskizlerden Örnek .....	51
Resim 55. 1. Alçı Torna Biçimlendirme Aşaması.....	52
Resim 55. 2. Alçı Kalıp Alma Aşaması .....	52
Resim 56. Döküm Aşaması.....	52
Resim 57. Rötüş Aşaması .....	53
Resim 58. Bisküvi Fırınına Yerleştirme Aşaması .....	53
Resim 59. 1. Çalışmaların Pistole Yöntemi İle Sırlanma Aşaması .....	54
Resim 59. 2. Çalışmaların Pistole Yöntemi İle Sırlanma Aşaması .....	54



Resim 60. “Kırık Düğme” .....	55
Resim 61. 1. Kırık Düğme’nin Ayrıntısı.....	56
Resim 61. 2. Kırık Düğme’nin Ayrıntısı.....	56
Resim 61. 3. Kırık Düğme’nin Ayrıntısı.....	56
Resim 62. “Düğme” .....	57
Resim 63. 1. Düğme’nin Ayrıntısı.....	58
Resim 63. 2. Düğme’nin Ayrıntısı.....	58
Resim 63. 3. Düğme’nin Ayrıntısı.....	58
Resim 64. “Düğmeli” .....	59
Resim 65. 1. Düğmeli’nin Ayrıntısı.....	60
Resim 65. 2. Düğmeli’nin Ayrıntısı.....	60
Resim 66. “İkili Düğme” .....	61
Resim 67. 1. İkili Düğme’nin Ayrıntısı .....	62
Resim 67. 2. İkili Düğme’nin Ayrıntısı .....	62
Resim 67. 3. İkili Düğme’nin Ayrıntısı .....	62
Resim 68. “Düğme Gözü” .....	63
Resim 69. 1. Düğme Gözünü’nün Ayrıntısı.....	64
Resim 69. 2. Düğme Gözünü’nün Ayrıntısı.....	64
Resim 70. “Maskeli Düğme” .....	65
Resim 71. 1. Maskeli Düğme’nin Ayrıntısı .....	66
Resim 71. 2. Maskeli Düğme’nin Ayrıntısı .....	66
Resim 72. “Göz Göz Düğme” .....	67
Resim 73. 1. Göz Göz Düğme’nin Ayrıntısı .....	68
Resim 73. 2. Göz Göz Düğme’nin Ayrıntısı .....	68

## GİRİŞ

İnsanlık tarihinin başlangıcı ile birlikte, giyim tarihide başlamıştır. İnsanoğlu önce dış etkilerden korunmak için daha sonrada içgüdüsel olarak örtünme ihtiyacı duymuştur. Bu doğal ihtiyacı karşılamada en büyük yardımcı kıyafetlerin yakalarını birbirine tutturmamızı sağlayan düğmedir. Basit bir işlevsel obje olan düğme tarih boyunca modanın en önemli aksesuarı olmuştur. Günümüzde sanayi ve teknolojinin gelişmesi ile birlikte, seri üretim malı olan düğmenin birçok farklı hammadde ile oluşturulan modelleri vardır. Düğme işlevsel yönünden ayrı olarak, yüzyıllar boyunca insanların ona yüklediği kavramsal anlamları da taşımıştır. Tarih boyunca farklı zamanlardan ve kültürlerden toplumlar, düğmeye nazar anlamı yüklemişlerdir. Bu inancın temel sebebi düğmenin yuvarlak şeklidir. Gerek form olarak gerekse üzerine yüklenen anlam bakımından düğme, sanat objesi olmaya çok uygundur.

Basit bir işlevsel objeyi bir sanat objesine dönüştürmek için yaygın olarak kullanılan iki yöntem vardır. Bunlardan birincisi Marchel Duchamp ile ortaya çıkan hazır nesne kavramıdır. Bu yöntemin temeli, hazırda var olan bir seri üretim malını, birebir kullanarak, işlevinden uzaklaştırarak ve yeni bir boyut kazandırarak sanat objesine dönüştürme düşüncesine dayanır. Bunun dışında yine işlevsel bir obje, konu olarak seçildiğinde onun formunu, hammaddesini, boyutlarını ve bulunduğu doğal ortamı değiştirerek onu sanat objesine çevirmek oldukça sık kullanılan bir diğer yöntemdir. Özellikle seramik sanatı, gerek plastikliğinin sağladığı avantajlarla gerekse dayanıklılık açısından bahsi geçen ikinci yöntem için idealdir.

Bu tezin amacı; basit bir işlevsel objenin sanatın konusu olabileceğini bir kez daha gözler önüne sermektir. Sanat tarihi boyunca birçok farklı obje sanat objesine dönüştürülmüştür. Bu tezde ise konu olarak; günlük hayatta sıklıkla kullandığımız fakat önemsiz bir ayrıntı olarak düşündüğümüz düğme, ona tarih boyunca yüklenen nazar kavramından yola çıkılarak sanat objesine dönüştürülmüştür. Bunu yaparken daha önceden hayata geçirilen sanatsal örnekler araştırılmış ve incelenmiş, düğmenin kendi

içindeki tarihi ve bu süreç içerisinde ona yüklenen nazar kavramından yola çıkılmış ve kişisel sanatsal yaratım gücünden faydalanılmıştır. Sonuç olarak ortaya seramik sanatı ile örtüşen üç boyutlu çalışmalar çıkmıştır. Bu süreci ve konu hakkındaki geniş bilgiler tezin ilerleyen bölümlerinde ayrıntılı olarak irdelenmektedir.

## 1. BÖLÜM

### 1. TEKSTİL ÜRÜNLERİNDE KULLANILAN DÜĞMENİN TARİHSEL SÜRECİ

#### 1.1. Düğmenin Tanımı, İşlevi ve Tarih İçindeki Gelişimi

İnsanoğlu çok eski çağlardan beri giyinme ihtiyacı içindedir. Bu durum başlangıçta insan vücudunu kötü doğa koşullarından ve dış etkenlerden koruma amacından kaynaklanmıştır. Ayrıca içgüdüsel olarak utanma duygusu da gelişmiş bu durum örtünme gereksinimine katkıda bulunmuştur. Zaman içerisinde doğayı gözlemleyen insan, kendisinin giyinme ihtiyacını gidermek amacı ile öncelikli olarak hayvan postlarını ve bitkilerin yumuşak lif ve yapraklarını kullanmıştır. Bütün bu gelişmeler doğal bir süreç içinde gerçekleşmiştir.

Gelişen bilgi birikimi ve toplumların zaman içerisinde kazandıkları deneyimler sayesinde, insanlar doğadan elde ettikleri yaprak, lif gibi dokumalara sarınarak ve dikerek giyim tarihinin başlangıcını oluşturmuşlardır. Daha sonraları giyim kuşam sadece koruma amaçlı değil süsleme amaçlı da kullanılmaya başlanmış ve bu yönde gelişmiştir.

Bir başka açıdan bakıldığında insanın giyinme veya örtünmeye iten üç önemli faktör olduğunu görürüz. Bunlardan biri biyolojik diğeri inanışlara dayalı ve dinsel üçüncüsü ise; hoş gitme, güzel görünme veya farklı olma duygusudur. Bunların hangisinin diğerdinden daha önemli olduğu kullanıldıkları ortam, iklim ekonomik durum ve sosyal olaylar ile yakından ilgilidir (Türkoğlu, 2002, 4 – 5).

Giyimin en önemli yardımcılarının başında düğme gelir. Giyim kuşamı daha işlevsel bir hale getirmek için icat edilen düğme, kullanışlı bir yardımcı malzemedir. “ Düğme ve ilik giyim tarihinde keşif sayılır. Düğmeli ilikli giyim türü modern giyimin esası kabul edilir.” (Tansuğ, 2007, 295). Düğme teriminin birçok farklı kaynakta benzer tanımları mevcuttur. Atilla Ergür tarafından Tekstil Terimleri Sözlüğünde düğme tanımı şu şekilde ifade edilmiştir. “Düğme (T. Tüğme) tekstil ürünlerinin (giysi, yorgan vb.)

gerek duyulan kimi yerlerine, açılıp kapanır işlevde birleştirici ya da süs olarak tespit edilen, kemik, metal, cam, tahta ve plastik gibi maddelerden yapılmış değişik biçimdeki nesnelere.”(Ergür, 2002).

Bu tanımdan da anlaşılacağı gibi düğme ilk defa kıyafetlerin daha kullanışlı hale gelmesinde kullanılmıştır. İnsanoğlu başlangıçta düğmeyi kıyafetlerini giyip çıkarmada kolaylık sağlamada ve potlukları gidermede kullanmıştır. Daha sonraları kendileri için değerli eşyaları, silahlarını ve erzaklarını taşıırken kaybolmamaları için düğmeli cepkenlikler; çanta görevi gören eşyalar geliştirmişlerdir. “Eski Yunanlılar ve Etrüskler tuniklerini omuzlarında tutturmak için düğmelerden ve halkalardan yararlanıyorlardı. Ortaçağ Avrupa’sında 13.yüzyılda düğme iliği bulununcaya değin giysi yakaları broş ya da kopça ile tutturulurdu.” ( Goetz, 2004).

Düğmenin fonksiyonelliğine ek olarak kıyafete estetik değer katmak, kullanıcının güzel görünme, beğenilme arzusunu karşılamak için süs amaçlı düğmeler çok geçmeden geliştirilmiştir. Genel olarak yuvarlak biçimde tasarlanan düğmeler süsleme isteğine yönelik olarak farklı şekillerde örneğin; köşeli, oval, çubuk ve benzeri biçimlerde oluşturulmuşlardır. “14.yüzyıla gelindiğinde giysilerin dirsekten bileğe ve boyundan bele kadar olan bölümleri hem süs olarak hem de ilikleme amacı ile düğmelerle kaplanıyordu.” ( Goetz, 2004).

Tarihteki ilk düğmenin kimler tarafından nerede ve ne zaman icat edildiğine dair kesin bir yazılı kaynak bulunmamakla birlikte düğmenin en eski çağlardan beri kullanıldığı düşünülür. Örneğin Mısır mezarlarında düğmeye rastlanmıştır. Ayrıca bunun gibi farklı birçok örnek verilebilir. Eski zamanlarda ölülerin kişisel eşyaları ile gömüldüğü biliniyor bugün dünyanın farklı yerlerinde yapılan arkeolojik kazılarda antik mezarlardan kişilere ait düğmelere sıklıkla rastlanılır. Yine pek çok farklı kaynağa göre düğmenin kullanımının yaygınlaşması milattan sonraki dönemlere denk gelir.

Antik çağda Sümerlerin altın, gümüş ve bakırı işledikleri ve kuyumculuk alanında ilerlediklerini arkeoloji müzelerindeki objelerden anlıyoruz. Zamanımızdan 7000 yıl evvel ilk madeni eşyalar üretildiğine göre, madenin düğmeye tahvili de hemen hemen o ilk uygarlıklar dönemine rastlar. Mağara devrinde insanların çeşitli maddelerden ok, yay, mızrak, balta vb. silahlar yaptıkları göz önünde bulundurulursa yine o insanların giysisi olarak kullandıkları deri vb. eşyaları da bedenlerinde duracak şekilde bir ilkel düğme ile bağladıkları düşünülebilir. (Pala,1995, 4).

Tarihteki ilk düğmeler kemik, taş ve tahtadan yapıldı. Bu malzemeler günümüzde kumaş ile kaplanan ve seri üretimde tercih edilen plastik ve polyester düğme modellerinin de temelini oluşturur. Ülkemizde pek çok müzede ilk çağlara ve antik dönemlere ait buluntular mevcuttur. Bunların arasında Antalya Müzesinde yer alan düğmelerden örnek resimler 1 ve 2 de görülmektedir.



**Resim 1** Antalya Müzesinde Bulunan Taş Düğme Örneği

Siyah renkli, ince damarlı taştan yapılmış yuvarlak düğme. Çapı 2,4 cm kalınlığı 0,4 – 1,9 cm. Oldukça iyi işlenerek parlatılmıştır. Arkası düz önu hafifçe bombelidir. Arka yüzeyde yatay delikli geçme halkası vardır. Ön yüzeyde ortadaki merkeze yönelmiş iki kısa çizgi ve bir düz derin çizgi ile alan dörde bölünmüştür. Bölünen her alan kazıma olarak çapraz çizgilerle baklava motifleri oluşturulmuştur. Düğmenin halkasının bir bölümü ve yuvarlak kısmın bir kenarı kırık ve noksandır. Ön yüzünde aşınma görülür.



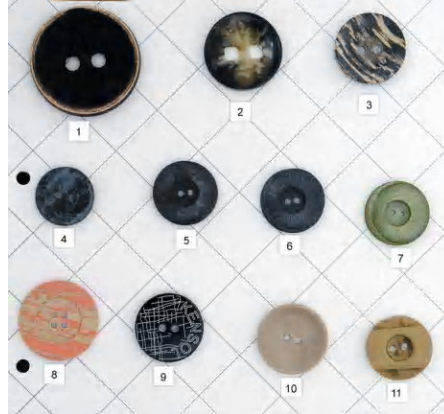
**Resim 2** Antalya Müzesinde Bulunan Bronz Düğme Örneği

Resim 2'deki düğme, yuvarlak formlu yassı bronzdur. Çapı 2,1 cm kalınlığı 0,2 – 0,7 cm. Arka yüzeyde bir bölümü korunmuş geçme deliği bulunur. Ön yüzeyde dörde bölünmüş alanlar değişik yönde kabartma çizgiler ile taranmıştır. Zaman içerisinde oksitlenmiştir. Örneklerde de görüldüğü gibi en eski zamanlardan beri düğme genel olarak yuvarlak formdadır. Ayrıca üzerlerine farklı motifler işlenerek estetik değerleri artırılmak istenmiştir.

Günümüzdeki örneklere bakıldığında farklı formlar ve maddeler kullanılmasına rağmen temel olarak başlangıçta ki biçimini kaybetmemiştir. Zaman ilerledikçe teknolojinin ve eğitim düzeyinin ilerlemesi ile çok farklı ve birbirinden güzel düğmeler tasarlanmaya başlanmıştır. Buna ilaveten düğme yapımında kullanılan değerli taş ve mücevherler sayesinde, düğme kıyafetlerde özellikle tercih edilen aksesuar haline gelmiştir.

Küçük ama güzel bir sanat dalı olan düğme ve düğmecilik, günümüzde fevkalade gelişmiş durumdadır. Bilhassa özel günlerde giyilen kıyafetlerde zevkle seyredilecek düğmeler bulunur. Her ne kadar, gerçek mücevherlerin yerini taklit taşlar almışsa da halen kıymetli taş, maden vs. eşyadan yapılan zevkli düğmelere rastlamak mümkündür. Bugün alelade düğmeler, genelde kemik, fildişi, tahta, bakır, galalit, boynuz, seramik, cam, kristal ve plastik maddelerden yapılmaktadır (Pala, 1995, 6).

21. yüzyılı yaşadığımız bu zamanlarda düğmenin estetik değil işlevsel özelliğinin ön plana çıktığı yerlerde daha çok fermuar tercih edilir hale gelmiştir. Ayrıca artık düğmeler daha çok selüloz ve benzeri plastik maddelerden yapılır bunun başlıca sebebi bu maddelerin seri üretime daha uygun olmasıdır. Düğme desenleri de genellikle soyut ve geometrik olarak tasarlanır.



**Resim 3** Fabrikasyon Düğme Örnekleri

Çok eski ve zengin bir tarihe sahip olan düğme günümüzde de başlangıçtaki kullanım esasını korumakla birlikte gelişen teknoloji sayesinde yeni ve farklı boyutlar kazanmıştır. Artık hemen hemen her yerde birbirinden değişik maddelerden yapılan, ilginç tasarımlardan oluşan ve her boyuttaki düğmeleri bulmak çok kolaydır. Bu çeşitlilik giyim endüstrisine de yeni heyecanlar katar hale gelmiştir.

## 1.2. Düğmenin İşlevsel ve Süs Amaçlı Kullanımı

Önceki bölümlerde belirtildiği gibi, düğmenin başlıca ortaya çıkış amacı kullanımdır. Kıyafetlerin daha fonksiyonel ve korunaklı hale gelmesi için üretilmiştir. Ayrıca sadece kıyafetlerde değil; yorgan, hurç, çanta gibi kullanım eşyalarında da tercih edilmiştir. Giysilerin ve bu gibi tekstil ürünlerinin açık yanlarını birbirine tutturmak amacı ile ilikten geçirilerek kullanılan düğme, eski zamanlarda da günümüzde de tekstilin en önemli parçalarından biridir. “Konfeksiyonda en çok kullanılan kapama malzemesi olan düğmeler ceket, palto önlerinde, kol manşetlerinde, gömlek ve bluzlarda fonksiyonel olarak, ceket ve paltonun kollarında süsleme amacı ile kullanılır.” (Yakartepe, 1995, 2806).



**Resim 4** Düğmeli Kadın Ceket Modeli

İlk olarak kıyafetleri giyip çıkarmada kolaylık sağlaması amacı için gerekli görülen düğme, ayrıca kişiyi kötü hava koşullarından korumak için kıyafetin tamamlayıcısı olmuştur. Zaten moda önce ihtiyaçtan doğmuş, sonrasında estetik kaygı ile gelişmiştir.



Giyimin başlıca aksesuarlarından olan düğme de moda ile paralel olarak gelişmiş, zamanla işlevselliğin yanında estetik değerler aranmış ve süs amaçlı da kullanılmıştır. Bugün insanların en çok kullandıkları kıyafetlerden olan gömlek, ceket, palto düğmesiz düşünülemez.

Kıyafet tasarımında küçük bir ayrıntı gibi gözükmese de rağmen, düğme seçimi çok önemlidir. Şık bir gece kıyafetini tasarlarken tasarımcılar en küçük ayrıntıyı düşündükleri gibi düğmeye de çok önem verirler. Çünkü düğme kıyafeti öne çıkaran bir aksesuardır. Bunun yanında kalın kışlık bir mont üretilirken o sert kumaşı bir arada tutabilecek dayanıklı bir düğme tercih edilir. Bu örneklerden anlaşılacağı gibi düğme moda tasarımının da ufak gözüken ama aslında çok yer tutan bir alandır.

Ayrıca sadece kıyafetlerde değil tekstilin diğer bir kolu olan ev tekstil ürünlerinde de düğmelerden sıkça faydalanılır. Özellikle eski dönemlerde Anadolu da yorgan battaniye gibi ev örtülerini kılıfına tutturmak için düğmelerden faydalanılır, günümüzde hazır ev tekstil ürünlerinde daha çok fermuarlı tercih edilse de halen gelinlik kızların çeyizleri derlenirken geleneksel olan düğmeli modeller dikilir.

Genel olarak düşünüldüğünde ilikten geçirilirken daha kolay olması için yuvarlak olarak tasarlanan düğmeler, süsleme amacı için düşünüldüğünde kare, oval, köşeli, çubuk gibi farklı şekiller alabiliyor. Ayrıca biçim olarak değişmeseler bile kıyafetlerin uygulandıkları yerlerde farklılıklar gösteriyor. Kullanım dışı fakat tasarım üzerinde şık gözüken düğmeler, moda anlayışının değişmesi ile daha çok tercih ediliyor. “ Düğmeler fonksiyonel amaçla kullanıldıkları gibi dekoratif amaçlarla da kullanılabilirler. Genellikle muntazam şekli, boyutları ve desenler olmayan düğmeler süsleme amacıyla kullanılırlar.” (Yakartepe, 1995, 2806) .



**Resim 5** Düğmeli Çorap

Zaman içinde değişen ve gelişen moda anlayışı ile özellikle spor ceketlerin üzerinde sahte cepler ve bu ceplerin üzerinde kullanım dışı düğmeler tercih ediliyor. Düğme sadece kıyafetlerde değil çanta, kolye, ayakkabı hatta çorap gibi ürünlerde de tasarım elemanı olarak kullanılıyor.

Düğme en eski çağlardan beri bir statü göstergesidir. Özellikle erkek giyiminde önemli yer tutan düğme ceket ve paltolarda çok sık kullanılır. 1940'lı yıllarda tam anlamıyla giyinmiş bir erkek, çoğu kullanım dışı süs amaçlı yaklaşık yetmiş adet düğme kullanırdı. Günümüzde de bu devam eder.

Tarihimizde servet ve kudreti temsil eden kimselerin altın tel ve ipek nakışı en ağır, en kıymetli kumaşlardan kesilmiş esvaplarında ki düğmeler, o esvapların maddi kıymetini yükselten elmaslardan, yakutlardan, Zümrütlerden yapılmışlardı. Lale Devrinin ilk yıllarında sefir zevcesi olarak İstanbul'a gelmiş İngiliz edibi Lady Montagu, Hafize Sultanın tuvaletinden bahsederken "...sirtında ki erguvan renginde dolamanın kollarının etrafı ve yakasından eteğine ( önü) elmas düğmelerle süslüydü. (Dolamanın yakasından görünen) iç gömleğinin yakasında da, düğme yerinde, baklava biçiminde yontulmuş gayet iri bir elmas vardı." diyor. ( Koçu, 1967 ).

Anlaşılabacağı üzere düğme, kişinin sosyal konumunu, maddi gücünü, sahip olduğu kültürü belli eden bir ayrıntıdır. Özellikle 17. yüzyılda ilk kez Avrupa'da kullanılmaya başlanan kol düğmeleri, soylu ve zengin erkeklerin saygınlık amaçlı taktıkları bir aksesuardır. Günümüzde de bu kültür devam eder. Bilhassa iş adamlarının tercih

ettikleri kol düğmeleri damatlık tasarımlarında da sıkça kullanılır. Endüstri devrimi sonrasında gelişen teknoloji ve seri üretim mantığı sayesinde daha geniş kitlelerce bilinen kol düğmesi, bugün birbirinden şık ve farklı tasarımları ile dikkat çekiyor.



**Resim 6** Kol Düğmesi Örnekleri



**Resim 7** Kol Düğmesi Örnekleri

Sonuç olarak; düğme, çok temel bir kullanım eşyasıdır. Küçük bir ayrıntı gibi gözükmesine rağmen, geçmişte olduğu gibi günümüzde de giyim kuşam için önemli bir araçtır. Giyinirken soyunurken ya da eşyalarımızı korumak, saklamak, temiz tutmak için onları kılıflarına yerleştirirken düğmelerden faydalanırız ve düğmeler işimizi, yaşamımızı kolaylaştırır. Zamanla kullanım ihtiyacını tamamlamanın dışında estetik kaygıları da karşılamıştır. Kişilik, tarz ve statü göstergesi olmuştur. Günümüzde farklı ihtiyaç ve beğenilere cevap bulan düğme, bundan sonraki zamanlarda gelişerek varlığını sürdürecektir.

### **1.3. Tekstil Ürünlerinde Kullanılan Düğmenin Türleri**

Düğme üretiminde birçok farklı madde kullanılır. Bunlar ilk zamanlarda taş, tahta, kemik ve maden çeşitleriyle gelişen bilgi birikimi ve teknoloji ile inci, sedef, elyaf, kumaş, cam, seramik ve kıymetli taşlar gibi geniş bir kullanım alanı doğmuştur. Bu maddelerin bazıları kendilerine has renkleri ile kullanılır, bazıları da sonradan özel olarak renklendirilir ya da kıyafete uygun olarak kumaş ile kaplanır. Günümüzde ise seri üretim uygulayan büyük fabrika ve atölyelerde polyester dökümle her türlü renkte, desende ve modelde düğmelere ulaşmak hiç zor değildir.

Tekstil üretiminde düğmenin hammaddesi kadar, düğme tipinin seçimi de önemlidir. Özellikle giyisinin tasarımı, kullanılacak kumaşın tipi, ağırlığı ve yapısı ayrıca giyisinin

bakımı düğmeyi belirleme de önemli unsurlardır. Bunun dışında düğmenin kapama tipi ve amacı yani işlevsel ya da süs amaçlı oluşu, kullanılacak düğme sayısı ve bunların nerede kullanılacağı, ayrıca son olarak düğmenin tasarımı, boyu, şekli ve renk özellikleri düğme seçiminde çok önemlidir. Düğmeler bütün bu koşullar düşünülerek farklı şekillerde sınıflandırılır. Genel olarak; yapılarına, hammaddelerine ve kullanım amacına göre üç ana başlık altında toplanabilir.

### **1.3.1. Yapılarına Göre Düğme Çeşitleri**

Düğmenin dikiliş biçimlerine göre belirlenirler. Bunların en başında içten dikilen delikli düğmeler gelir. Bu modeller giysiye tutturulması kolay olması amacı ile merkezinde iki ya da dört deliği bulunan düğme türleridir. Günümüzde en çok tercih edilen özellikle gömlek türü giysilerde kullanılan modellerdir. Bu düğmelerin yapımında metal, plastik, kemik, tahta, sedef ve cam gibi maddeler kullanılır. İkinci olarak en çok tercih edilen düğme modeli alttan dikilen ayaklı düğmelerdir. Alt kısmında bulunan bölümü; metal, kumaş veya plastikten yapılarak dayanıklı olması hedeflenir. Üstten bakıldığında herhangi bir deliği ve dikiş yeri olmayan bu düğmelerde alttaki ayak kısmında dikiş gözü bulunur. Bu sayede ipliğin görünmesi ile giysinin tasarımının bozulması engellenir. Ayrıca mont, palto gibi kalın ve sert kumaştan yapılan kıyafetlerde, düğmenin sağlam olması gereken yerlerde kullanılır. Ayaklı düğmeler kemik, metal, plastik, cam, inci ve kıymetli taşlar ile yapıldığı gibi bu düğmeler deri ya da kumaşla da kaplanabilir.

Bu iki temel düğme çeşidinden ayrı olarak çoban ve çakma düğme modelleri de mevcuttur. Plastik, bambu ve ya deri kaplamalı olarak çubuk şekilde yapılan kapama malzemesine çoban düğme denir. Bu modeller daha çok, kalın havlu paltolar, trençkotlar, kabanlar gibi spor kıyafetlerde tercih edilir. Nikel ve pirinç gibi madenlerden değişik boy ve yüzey şekillerinde sabit ya da oynar başlıklı olarak üretilen düğme türlerine de çakma düğme denir. Bu modeller genellikle sert kumaşlardan üretilen mont, kaban, kot pantolon gibi spor giysilerde kullanılır.

### 1.3.2. Hammaddelerine Göre Düğme Çeşitleri

Düğme üretiminde çok sayıda doğal ve yapay maddeler kullanılır. Düğmelerin bazıları renkli hammaddelerden elde edilirken diğerleri sonradan renklendirilerek ya da kumaşla kaplanarak üretilir. Hammaddelerine göre başlıca düğme türleri; kemik, cam, seramik, metal, sedef, deri, kaplama, plastik, inci ve ağaçtan üretilir.

#### **Kemik Düğme**

At ve sığır kemiklerinden veya geyik boynuzlarından çeşitli şekillerde ve boylarda yapılan düğmelerdir. Kemik düğmeler çok sağlam ve estetiklerdir. Ancak gerek üretim zorluğundan gerekse maliyetinin fazla oluşundan oldukça nadir ve pahalıdırlar.



**Resim 8** Kemik Düğmeler

#### **Cam Düğme**

Cam düğmeler 1800'li yıllarda kullanılmaya başlanmıştır. “Düğme yapımında kullanılan renkli camların çoğu Bohemya ‘da (bugün Çekoslovakya) üretilir.” (Goetz, 2004). Cam düğmelerin üretimi kalıplara dökülerek çok çeşitli ve renkli şekillerde ayaklı ya da ayaksız olarak yapılabilir. Ayrıca tıraşlama yöntemi uygulanarak kıymetli taş görünümü verilerek çeşitlilik sağlanır.



**Resim 9** Cam Düğme

### Seramik Düğme

Seramik düğmelerde cam modelleri ile aynı dönemde üreilmeye başlanmıştır. Seramiğin kırılabilirliğinden dolayı el ile üretim tercih edilir. “ Özellikle Fransızların uzmanlaştığı porselen düğmeler elde boyanarak ya da ipek kâğıt aracılığı ile renkli desenler aktarılarak süsleniyordu.” (Goetz, 2004). Seramik düğmeler günümüzde kıyafetlerde kullanımdan çok süs amaçlı kullanılır.



Resim 10 Seramik Düğme

### Metal Düğme

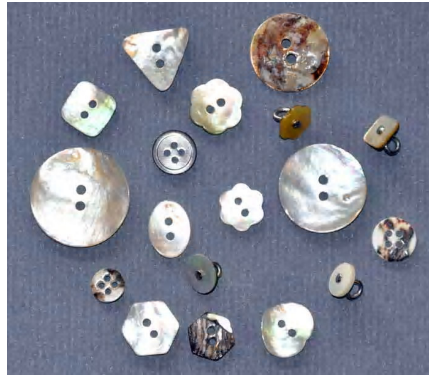
Bu modeller paslanmaz çelik veya diğer metal alaşımların bir araya getirilmesi ile elde edilen gümüş ya da altın renginde düğmelerdir. Bu düğmeler genellikle alttan dikilen ayaklı modellerde ve çakma modellerde tercih edilir. Daha çok spor kıyafetlerde ve askeri üniformalarda kullanılır.



Resim 11 Metal Düğme

### Sedef Düğme

Bu düğme modelinin üretimi oldukça zahmetlidir. Deniz ve nehir midye kabuklarının iç kısımlarındaki tabakalardan elde edilen malzemelerin işlenmesi ile meydana getirilir. Işık kırılması sonucu beyaz, sarı, gri, bej, pembemsi ve mavimsi parlak renkler oluşturur. Alacalı bir görünümü vardır. Genellikle kaliteli bayan bluzları, gömlekler ve trikolar ile kullanılması uygun görülür.



**Resim 12** Sedef Düğmeler

### Deri ve Kaplama Düğme

Deri düğmeler hakiki, suni veya baskı deriden çeşitli boylarda ve şekillerde üretilen düğme modelleridir. Genellikle ayaklı olarak üretilirler. Bay ve bayan ceket, montlarında kullanılırlar. Kaplama düğmeler ise, üst kısmı kumaş veya başka bir madde ile kaplı alt kısmında ayak bölümü bulunan iki parçalı düğme çeşididir. Düğme tamamen kaplanmış olabileceği gibi madensel bir halka ile çevrilmiş olabilir. Ayak kısmı genellikle madenden ya da plastikten yapılır.



**Resim 13** Deri Düğmeler



**Resim 14** Kaplama Düğmeler

### **Plastik Düğme**

Sentetik plastik maddelerden çok çeşitli renk ve biçimlerde üretilebilen düğme modelidir. Selüloz, kazein ve polyester reçineleri çok çeşitli dekoratif şekillere sahip kalıplara dökülerek düğme üretiminde hammadde olarak kullanılırlar. Plastik düğmelerin elde edilişleri kolay ve ucuz olduğu için günümüzde kullanımı yaygınlaşmıştır. Artık neredeyse bütün düğme fabrikaları ve atölyeleri plastik düğme üretimine geçmişlerdir.



**Resim 15** Plastik Düğmeler

Sağlamlık ve diğer özellikleri doğal hammaddelerden üretilen düğmelere göre daha kaliteli olduğu için özellikle plastik düğmeler tercih edilir hale gelmiştir. Bu modeller şeffaf, cam gibi ya da çeşitli renklerde olabilir. Plastik düğmeler doğal düğmelere benzetilebildiği için genellikle bütün giysilerde kullanılır.

### **İnci Düğme**

Okyanus ya da tatlı sularda yaşayan istiridye gibi bazı deniz hayvanlarının içinde oluşan değerli sedef renginde tanelerden yapılan düğme modelidir. İnci düğmeler beyaz ya da koyu renkte olduğu gibi sonradan renklendirile de bilinir. Koyu gri olanlara tütsülenmiş inciler denir. İnci düğmeler kesinlikle başka bir materyal ile taklit edilemeyen çok güzel bir yanardöner alacalı bir görüntüsü vardır. Bütün bu özelliklerinden ötürü çok değerlidirler ve genellikle gelinliklerde şık bluzlarda tercih edilirler.



**Resim 16** İnci Düğme



## Ağaç Düğmeler

Ağaç düğmeler diğer bir deyişle tahta düğmeler en eski toplumlardan beri kullanılır. Günümüz de ise bu modeller kuru temizleme ile temizlenen dış giysilerde kullanılır. Bu düğmeler ilik içinden değil ilmek içinden geçerler ve genel olarak kullanıldığı alan kalın yünlü parka tarzındaki giysilerdir.



**Resim 17** Ağaç Düğme

### 1.3.3. Kullanım Amacına Göre Düğme Çeşitleri

Düğmelerin genel olarak iki temel görevi vardır. Bunlardan ilki gömlek, yorgan gibi tekstil ürünlerinin birbirinden ayrı duran iki parçasını bir araya getirmesi, ikincisi ise görsel açıdan ürüne estetik değer katmasıdır. Bu görevler farklı modeller ile yerine getirilir. Genel olarak sınıflandıracak olursak; bunlar kapama düğmesi, takviye düğmesi, sahte düğme ve çift düğmedir.

Kapama düğmeleri yukarıda bahsettiğim temel görevlerin ilkini gerçekleştiren düğme modelidir. Giyside bulunabilecek birçok düğme içinde esas olarak kapama görevini gerçekleştiren düğmedir. Genellikle giysinin ön tarafında bulunan düğmeleri desteklemek amacı ile bu düğmelerin altına dikilen modellere ise takviye düğmesi denir. Giysinin arka bölümüne tutturulan takviye düğmeleri yassı şekilde iki ve ya dört delikli düğmedir. Genellikle ağır ve sert kumaştan yapılmış giysilerde gerginliğe maruz kalan yerlerde, ceket ve paltoların bel bantlarında ayrıca yumuşak ve gevşek dokunmuş kumaşlarda; kumaşın çekilmesini ya da düğmenin kumaşı yırtmasını engellemek için kullanılır.

Sahte düğmeler gerçek kapama fonksiyonuna sahip düğmelerin tersine sadece süs amaçlı olarak kullanılır. Yani kapama fonksiyonu yoktur sadece süsleme unsurudur. Bu modeller genellikle düğme düzeninin kıyafet üzerinde simetrik olduğu durumlarda kullanılır. Burada dikkat edilecek husus; bu düğmelerin kapamaya yarayan düğmeler ile aynı yüksekliğe ve mesafeye sahip olmalarıdır.

Son olarak çift düğme ise farklı bir mekanizmaya sahiptir ve değişik amaçlar ile kullanılır. İlk olarak ön kenarları üst üste gemletip, karşılıklı olarak düğümlenen giyim parçalarında gevşek bir şekilde ve uzun bir bağ ile birbirine bağlamada kullanılır bu stil daha çok folklor kıyafetlerinde tercih edilir. Ayrıca iki yönlü kullanılabilinen, yani çevrilerek içi dışı kullanılabilinen kıyafetlerde tercih edilir. (Yakartepe, 1995, 2806 - 2820).

#### **1.4. Düğme Formuna Tarihsel Süreçte Yüklenen Anlamlar**

Düğme en eski çağlardan beri kullanılır. İşlevsel olarak ele alındığında “kilit” görevi olan düğme, kavramsal olarak mahremiyeti çağrıştırmakla birlikte çoğu kültürlerde bugüne kadar belayı defeden, büyüleri bozan güç anlamı taşımıştır. Bu inançlar birçok kültürde değişik adetlere sebep olmuştur. “Anadolu’da Güneydoğu bölgesinde ki erkekler, yeleklerine, gömleklerine diktikleri gümüş ve madenden yapılmış stilize edilmiş süne böceği biçimindeki düğmeler ile buğday ekinine zarar veren süneden korunacaklarına inanıyorlardı.” (Gündoğdu, 1996, 80).

Öncelikli olarak işlevsel yönü ile ortaya çıkan düğme, zamanla süs amaçlı kullanılmıştır. Bu süreç içerisinde yeryüzündeki farklı toplumlarda farklı yaşam biçimleri sebebiyle düğmeye birçok anlam yüklenmiştir. İlginç olan dünya’nın birbirinden çok uzak olan bölgelerinde benzer anlamlar taşınmasıdır.

Düğmenin genel olarak sahip olduğu yuvarlak şekli, kötü bakışı yansıtan göz ile özdeşleştirilmiştir. Bir nevi bugün, yaygın olarak kullanılan nazar boncuğu anlamı taşımıştır. Bu nedenle eski zamanlarda dünyanın birçok yerinde nazarlık amacı ile düğmeler tasarlanmış ve kıyafetlerin farklı yerlerinde kullanılmıştır.

Anadolu’da “düğme”yi (fonksiyonel ana görevi dışında) süs olarak, nazarlık olarak, uğur olarak ve bazı diğer inançlara uyarak da kullanırlar. Bu nedenle halk (daha çok köy yaşamında) “düğme” ile bezenik pek çok giyim – takı yaratılmıştır, ev eşyası düzenlenmiştir. Hatta çadır, at, deve süsü hazırlanmıştır. ( Tansuğ, 1992, 71).

Eski toplumların birçoğunda olduğu gibi Anadolu’da da düğmenin dünyanın göbeğini simgelediğine inanılmıştır. Ayrıca düğme üzerindeki deliklerin kadının göbeğindeki deliklerle özdeşleştirilerek, düğmeye soyun devamını getiren kadın gibi kutsal anlamlarda yüklenmiştir. Benzer inançların etkisi Ege bölgesi ve Türkmen kadın giyiminde de görülür. Bu bölgelerde düğmeli süslemelerin özellikle bel ve karın bölgesinde yoğunlaştığı fark edilir. Kemer ve bel bağlarının üzerine işlenen düğmelerin görülmesi, düğme ile kadın doğurganlığı arasındaki ilişkiyi akla getirir. “Kutsal varlığın dünyayı, embriyonun göbekten başlayarak gelişmesi gibi yarattığı düşüncesi yaygındır. Düğmelerin ortalarının delik olması göbeği simgeler, dünyanın göbeğinde yaratılan insanda yeni bir evren yaratabilir.” (Şahin, 1999, 81).

Düğme Orta Asya da ‘da değerli bir süs unsuru sayılır. Asya geleneğinde, süslemelerde kullanılan düğmeler mutlu sağlıklı ve uzun evlilik yapanların giysilerinden alınarak kullanılırdı bunun uğur ve şans getireceğine inanılırdı. Anadolu’da ise yine düğmeden yola çıkarak evlilik ile ilgili benzer bir inanışta su şekildedir; “Karaali” de gelin kızın giysilerinin düğmeleri düğün ayini içinde, kına günü sabahı kızın evine gizli ve birkaç kişinin katıldığı bir törenle dikilir. Bu işlemin gizlice yapılmasının nedeni, halk arasında “bağlanma” sözcüğü ile ifade edilmiştir.”(Şahin, 1999, 82).

Yine Anadolu’da ki başka bir âdete göre; evlenen çiftin kol düğmeleri düğün evine girmeden önce birbirlerine iliklenerek genç çiftin uzun, sağlıklı, bereketli ve mutlu bir evliliklerinin olması kötü bakışlardan, nazarlardan korunması dilenirdi.

Dünya’nın hemen her yerinde, nazarlık niyetine düğümler taşınmaktadır. Evlilik ayini sırasında, genç evlileri korumak üzere düğüm ve ipliklerin kullanılması çok anlamlıdır, çünkü bilindiği üzere düğümler evliliğin tamamlanmasını engelleme tehlikesine sahiptirler (Eliade, 1992, 117) .

Bu inançtan yola çıkıldığında düğümün kismet bağlama özelliğine inanılırken tam tersi olan düğmenin de kismeti açma, nazarı çözme özelliğine inanılır. Anadolu da hala düğüm açma gibi kilit açma inançları da mevcuttur.

Sonuç olarak; düğmeye tarihin başından günümüze kadar, farklı zamanlarda ve coğrafyalarda benzer anlamlar yüklenmiştir. Özellikle düğmenin yuvarlak şekilden ötürü göze ve nazar boncuğuna benzetilmiş ve nazar anlamı yüklenmiştir. Bunun dışında ortasında bulunana delikler sebebiyle kadının göbeği ile bağdaştırılmış ve

soyun devamını temsil etmiştir. Bütün bu inançlar toplumlarda değişik adetlere sebep olmuştur. Bu tezin konusu olan düğme formu da yine nazar anlamından yola çıkarak şekillenecektir.

## 2. BÖLÜM

### İŞLEVSEL OBJELERİN SANAT OBJESİ OLARAK KULLANIMI VE ÖRNEKLERİ

#### 2.1. İşlevsel Objelerin Sanat Objesi Olarak Uygulanması

Obje'nin en basit tanımını; etrafımızda var olan; gördüğümüz, dokunduğumuz, kokladığımız belli bir ağırlığı, boyutu ve rengi olan her şey şeklinde yapabiliriz. Doğal yollarla oluşan taş, bitki gibi objelerin yanında insanlar tarafından elle ya da makinelerle oluşturulan işlevsel objeler de vardır. Günlük hayatta daha çok “kullanım eşyası” olarak dile getirdiğimiz bu objenin tanımını bir işi yerine getirmemizde yardımcı olan araç olarak yapabiliriz. Günlük yaşam koşullarında elimizi attığımız hemen hemen her şey birer kullanım eşyasıdır ve hayatımızı kolaylaştırmak amacı ile insanlar tarafından yine insanlar için doğadaki formlardan yola çıkarak tasarlanmış ve icat edilmiştir. Bütün bu işlevsel objelerin bir amacı vardır ve bu ürünleri tasarlayan kişiler, tasarım aşamasında ürünün amacına uygun olarak daha kullanışlı ve fonksiyonel olmasının ön planda tutmuşlardır.

Kullanım eşyaları için ikinci önemli nokta ise görünümdür. Çünkü tüketici toplumlarında insanlar işlev kadar estetiğe de önem verirler. Örneğin kullanım amacını yerine getirebilecek olan iki bardaktan birini seçecek olan tüketici göze daha hoş görüneni tercih eder. Bu durumda endüstriyel bir kullanım eşyasını tasarlayan tasarımcı işlevsellik kadar görünüm ile de ilgilenmelidir. Fakat bu demek değildir ki görünüm işlevin önüne geçmelidir. Görüntü olarak tüketiciyi cezbeden ama amaçladığı işi layığınca yerine getiremeyen bir işlevsel obje, başarılı bir tasarım olarak nitelendirilemez. İsmail Tunalı bu konuyu şu şekilde ifade etmiştir;

Bir otomobilin dış görünüşü, çizgileri bakımından estetik bir tasarımı olmalıdır, ama ilkin onun işlevsel olması gerekir. Tasarım olarak estetik, ama işlevsel olmayan bir otomobil ereğine uymayan bu anlamda otomobil olmayan bir otomobil tasarımıdır. Çünkü bir otomobilin otomobil olması ilkin onun işlevsel olması anlamına gelir. Buna göre tasarım olarak estetik olmayan ama işlevsel olan bir otomobil, işlevsel olmayan tasarımı ile estetik olan bir otomobilden daha fazla otomobil olma anlamına sahiptir. Çünkü bir otomobilin anlamı onun ereğine uygun olması ile yani işlevini yerine getirmesi ile ortaya çıkar (Tunalı, 2002, 27 - 28).

Kullanım eşyalarının günlük hayattaki önemi vurgulandıktan sonra, sanat objesini basit bir işlevsel objeden ayrılan yönere değinilmelidir. Sanat objesi sanatçı tarafından ele alınan; yeniden yorumlanan ve en önemlisi bir anlam yüklenen nesnelere dir. Sanat objesinin sıradan bir objenin aksine esas amaçlarından biri, kullanım değil alıcıda haz uyandırmak, kişiyi düşünmeye ve eleştirmeye itmektir. Yine Tunalı'ya göre sanat eserleri ile teknik ürünler arasındaki ilişki şöyledir;

Bir tasarım varlığı olma bakımından teknik ürünler ile sanat yapıtları arasında bir ortaklık vardır. Örneğin elimde tuttuğum ekmek bıçağı bir tasarım varlığı olduğu gibi, duvara asılı resimde bir tasarım varlığıdır. Bıçakla ekmek kesebilirim, bu niteliği ile bıçağın bir işlevi vardır. Ama öte yandan o bir tasarım varlığı olarak tinimin biçim verdiği bir metaldir... Duvardaki resimde tinsel varlığımın keten bezi, boya gibi maddi elemanlara biçim vermesi ile meydana gelen bir yaratma ürünüdür. Ama resimde bıçakta olduğu gibi işlevsel bir etken rol oynamaz. Bu nedenle duvarda ki resmi yalnız seyrededebilirim ondan haz duyabilirim. Ama her ikisi de bıçakta resimde bireysel olan bir tasarım varlığını gösterirler. (Tunalı, 2002, 21).

Klasik anlamdaki bir sanat eseri, duvardaki bir resim ya da heykel temel olarak bir objeden yola çıkmayarak sanatçının kendi yaratım gücü ile oluşur. Bir olay, düşünce veya kavramdan ilham alan sanatçı tuval üzerindeki fırça darbeleri ile ya da kili yoğurarak belli bir mesai ve emek harcayarak kendi sanatsal çalışmasını üretir. Oluşturulan sanat eserinden işlevsel bir amaç beklenemez ondan sadece zevk alınabilir. Bu yönü ile sanatsal bir çalışma, işlevsel bir amaç güden obje tasarımından ayrılır.

## **2.2. Sanat Tarihinde Hazır Nesne Kullanımı ve İşlevsel Objelerden Yola Çıkılarak Yapılan Uygulamalar**

Sanat tarihine bakıldığında, özellikle 20. yüzyıldaki sanat akımlarında basit bir kullanım eşyasını dolaylı ya da direkt şekilde bir sanat objesi haline dönüştürmesi sıkça rastlanan bir durumdur. Çünkü 20. yüzyılın son yarısında oluşmaya başlayan ve içinde bulunduğumuz 21. yüzyılda giderek yaygınlaşan ve gelişen sanat anlayışına göre; sıradan günlük bir olay ya da obje, sanat eserine konu olarak kullanılabilir. Bunun temel

nedeni, klasik anlamdaki estetiği dışlamak ve sanatta gündelik, sıradan basit konuların da ele alınabileceğini göstermektir. Ayrıca herhangi bir objenin sanatsal bir anlayış içerisinde sunulabileceği görüşü, sanatı ticaret haline dönüştüren sanat galerilerine, koleksiyonculara ve bununla birlikte bugüne kadar alışagelmış sanat anlayışına karşı bir sav olarak çıkmıştır.

Basit bir objeyi sanat nesnesine dönüştürmek belli bir bilgi birikimi, tecrübe ve sanatsal yaratım gücü ister. Bir objeyi sanat nesnesi durumuna getirmek için iki temel yöntem vardır. Bu yöntemlerden birincisi Marchel Duchamp'ın başlattığı “hazır nesne” (ready made) kullanımınıdır. İkinci yöntem ise bu tezin de amacı olan işlevsel bir objeden yola çıkılarak, objenin kendisini kullanmayıp kavramından yararlanan çalışmalardır.

Bahsedilen birinci yöntem olan sanatta hazır nesne kavramı ilk olarak Dadaizm akımının öncülerinden olan Duchamp ile ortaya çıkmıştır. Hazır nesnenin birçok tanımı yapılabilir ama en basit hali ile önceden yapılmış, hazırda var olan, satın alınan ya da kullanılmaya hazır olan objeler olarak nitelendirebiliriz. Adnan Turanî'nin “Sanat Terimleri Sözlüğü” adlı eserine göre ready made; önceden yapılmış bir eşyanın sanatçı tarafından başka bir işlev ve anlamda kendi eserine sokularak değerlendirilmesi ve yeni bir biçim oluşturulmasıdır.

Basit bir kullanım eşyasını, sanat eserinin konusu haline getiren ilk sanatçı olan Marchel Duchamp ise hazır nesneyi “Sanatçı tarafından sadece seçilerek sanat nesnesi sınıfına terfi eden sıradan nesne” olarak tanımlamıştır. (Şahiner, 2006, 1). Bu ifadelerden de anlaşılacağı üzere; hazır nesnelere birçok benzeri ürün arasından seçilerek üzerinde kasti bir farklılık oluşturmadan oluşturulsa bile rastlantılara dayanan sıradan kullanım eşyasıdır.

Günlük hayatta kullandığımız basit bir objeyi sanat nesnesi olarak ele alınmasını sağlayan ikinci yöntem ise işlevsel objeden yola çıkılarak yapılan çalışmalardır. Bu yöntemde sanatçı kullanım eşyasını birebir kullanmak yerine, onun kavramından, biçiminden, zihinde oluşturduğu çağrışımlardan yararlanır. Bu sayede alıcıda farklı bir algı ve bakış açısı oluşturur. Sanatçı, temel tasarım yöntemlerini aracı olarak kullanır ve objenin işlevini dışlayarak ona sanatsal bir kimlik yükler. Objenin boyutlarıyla oynamak, ergonomisini yeniden yapılandırmak, kullanıldığı ortamın kalıplarını kırmak bu çalışmalarda kullanılan yöntemlerden bazılarıdır. Bu yöntemin örnekleri tezin ilerleyen bölümlerinde yer verilecektir.

### 2.2.1. Hazır Nesne İle Yapılan Sanat Eserleri Ve Örnekleri

Hazır nesnenin ilk defa kullanılması Marchel Duchamp'ın 1913 yılında "Bisiklet Tekerleği" adlı yapıtı ile gerçekleşmiştir. Ardından sanat çevrelerince çokça tartışılan "Çeşme" (1917) adlı yapıtı büyük yankı uyandırmıştır. Bu çalışmanın bu kadar çok yankı uyandırmasının esas nedeni; bir sanat eserinin tamamıyla sanatçı tarafından üretilmiş, biçimlenmiş olması gerektiği görüşüdür. Bu görüş o zamana kadar gelmiş olan klasik sanat anlayışına göre biçimlenmiştir. Öyle ki Duchamp'a karşı çıkan çevreler bunun sanata bir saygısızlık olduğunu ileri sürmüş, hiçbir emek harcamadan sanat eseri oluşturulamayacağını belirtmişlerdir. Buna karşılık Duchamp bir nesnenin sanat eseri olarak nitelendirilmesinde önemli olanın biçim, yöntem ya da emek değil fikir olduğunu savunmuştur. "Duchamp, kendisini geleneksel resimden uzaklaştırarak sanat eserinin kavramsal değerini ortaya çıkarmaya çalışarak, hazır nesnenin sanat eseri olabileceğini, çünkü bunlarında sanatçı tarafından tasarladığını belirtmiştir." (Zırhlı, 2009, 20). Bütün bu çatışmalara rağmen Duchamp'ın bu görüşü kısa sürede kabul görmüş ve hazır nesnelere Dadaistler ve sonrasında gelen akımların sanatçıları tarafından da sıklıkla başvuru olan bir yöntem olmuştur. Atalay bu konu hakkındaki görüşünü şu şekilde sunmuştur;

Dada'nın kuruluşunda en etkin rolü olan Duchamp 1915'te bir pisuarı işlevsel ortamdaki çıkararak ters yerleştirmiş ve R.Mutt imzasıyla "Çeşme" adını vererek sergilemiştir. Duchamp bu çalışmasıyla sanatta üretim mantığını kesinlikle reddederek, estetik değer yargılarını ortadan kaldırmayı amaçlamıştır. Sanat ile yaşam arasındaki bağı kaldıran Duchamp, sanatçının sanat nesnesi yapmama durumunu yapmamış olmasıyla "yapmaktır" şeklinde savunmuştur (Atalay, 2007, 85).



**Resim 18** Marchel Duchamp "Bisiklet Tekerliği"1913





**Resim 19** Marchel Duchamp “Çeşme” 1915

Bir başka deyişle; Duchamp sanatı ve sanatçıyı en temel dayanağı olan yaratım gücünü sorgulayarak sanat tarihinde çığır açmıştır. Çünkü hazırda bulunan bir nesneyi sanat objesi olarak biçimlendirmek sadece sanat yapmak değildir bir yönü ile de o zamana kadar yerleşmiş olan estetik ve sanat anlayışına karşı bir tepkidir. Norbert Lynton’a göre, “Sanat nesnesi kimliği sanatçı tarafından belirlenir. Bir yapıtı sanat yapan biçimi, konusu, içeriği, türü ve yansıttığı ustalık değil sanatçının onun sanat olduğunu bilmesidir.” (Atalay, 2007, 84).

Sanatta hazır nesne kullanımı nedensiz olmamıştır. 20. yüzyılda oluşan tarihsel ve toplumsal olaylar Dadaizm akımının oluşmasına sebep olmuştur. Dadaizm akımı 1916 yılında İsviçre’de ortaya çıkmış daha sonra Avrupa’daki pek çok farklı sanatçının ortak dili haline gelmiştir. Dadacıların asıl amacı sanat değildir. Öncelikli olarak 1914 yılında aniden patlak veren I. Dünya Savaşına karşı tepki duymuşlardır. Çünkü Avrupa toplumunun gelenek, din, kültür ve ahlak bilincinin; savaş ile birlikte gelen bunalım ve umutsuzluk havasından dolayı giderek yozlaştığına inanmışlardır. Bunun için de sanatın her alanından yararlanmış ve farklı teknikler geliştirmişlerdir. Bu tekniklerin başında hazır, atık ve buluntu nesnelere kolajlar oluşturmak gelir.

Sanat tarihinde hiç şüphesiz önemli bir yeri olan Pablo Picasso’nun 1942 yılında bisiklet selesi ve gidonu ile oluşturduğu boğa başı isimli çalışması hazır nesnenin kullanıldığı eserlerin başında gelir. Ve günümüzde halen dikkat çekici özelliğe sahiptir.



**Resim 20** Pablo Picasso “Boğa Başı” 1942

Dadaizm akımının en önemli simgesi ise Raoul Hausmann tarafından buluntu nesnelere ile oluşturulan “Mekanik Kafa” (Zamanın Ruhu) adlı çalışmadır. Peruk takmak amacıyla kullanılan tahta kafanın üzerine yerleştirdiği mezura, metal asker bardağı, cüzdan gibi buluntu nesnelere ile toplumsal olaylara, özellikle savaşa ve insanlığın bu olaylar karşısındaki tutumuna gönderme yapmıştır.



**Resim 21** Raoul Hausmann “Mekanik Kafa” (1919).

Dadaizm politik tavrı ve klasik sanat anlayışına karşı tavrı ile kendisinden sonra gelen 20. yüzyılda ki birçok sanat akımını etkilemiştir. Özellikle 1960’lı yıllardan sonra oluşmaya başlayan Pop Art, Postmodernizm ve Kavramsal Sanat gibi akımlara öncü olmuştur.

Dadaizm'den etkilenen akımlarının başında Pop Art gelir. Popüler sanatın kısaltılmışı olan Pop Art ilk olarak 1954'te İngiliz sanat eleştirmeni Lawrence Alloway tarafından bir makalede kullanılmıştır. Hem İngiltere de hem de Amerika da 1960'lardan bu yana giderek gelişen bu sanat akımı kendi zamanının popüler kültürünün bir yansımasıdır. Bu akım Dadaizm ve ondan sonra gelen öncü sanat akımlarında kullanılan kolaj, asemblaj ve ready made tekniklerinden etkilenmiş zaman içerisinde bu teknikleri geliştirerek yeni yorumlar katmıştır.

Pop – Art akımını en net olarak tanımlayan çalışma Richard Hamilton tarafından 1956'da Londra Whitechapel Galerisinde sergilenen kolaj çalışmasıdır. Bu çalışmada o zamanın popüler kültür temalarından kesitler yer alır. Görsel sanatlara yönelik afişler, reklâmlar, sinema, tiyatro, gazete, dergi, müzik gibi kitle kültürüne dair her alana çağrışımında bulunan bu çalışma Pop Art'ın kısa bir özeti gibidir.



**Resim 22** Richard Hamilton “ Bugünün Evlerini Bu Denli Farklı, Bu Denli Cazip Kılan Nedir?” (1956).

Pop Art sanatçıları akla gelecek her türlü objeyi çalışmalarında kullanmaktan kaçınmamışlardır. Öyle ki endüstriyel ürünleri, gazete ve dergi parçalarını, kola ve konserve kutularını, insan ve kullanım eşyalarından aldıkları kalıplar sayesinde hayatımızda yer alan her şeyi çalışmalarına aktarmışlardır. Bunun yaparlarken de birçok farklı tekniklerden yararlanmışlardır. Bu akımın sanatçılarının amacı; tüketim toplumunu eleştirmek ve endüstri ürünlerinin insan hayatını kolaylaştırmasının yanında değersiz ve bayağı ürünler ile estetik olgusunu giderek yok etmesini protesto etmektir.

Pop Art akımının öncülerinden olan Amerikalı sanatçı Andy Warhol reklâm ve tasarım kariyer geçmişine sahip olmasının yanında Amerikan toplumunu çok iyi analiz edebilen kişiliği sayesinde bu akımın en çok dikkat çeken isimlerinden biri olmuştur. Warhol'un eserlerine bakıldığında; el becerisini, yeteneği ve yaratım gücünü dışlayan bir tavır görülür. En çok tanınan çalışmalarının başında farklı renklerde serigrafi baskı tekniğini uyguladığı Marilyn Monroe, Elvis Presley ve Elizabeth Taylor gibi popüler kültürün gözde isimlerinin portreleri gelir. Bu portreleri bu kadar sıra dışı yapan fotoğraf denen endüstri ürünü bir nesnenin renklerinin oynanması ve tekrarlanması ile sanat yapıtı haline dönüştürülmesidir.



**Resim 23** Andy Warhol, “ M. Monroe ” (1962) .Warhol Museum Amerika

Andy Warhol, Coca Cola kutularını ve Campbell marka konserve kutuları gibi Amerikan toplumunda sıklıkla tüketilen seri üretim mallarının resimlerini yapmıştır. Bu sayede özellikle II. Dünya Savaşından sonra Amerikan kültürünün yozlaşmasına dikkat çekmiş sıradan basit bir endüstriyel ürünün sanatın konusu olabileceğini kendine has üslubu ile göstermiştir.



**Resim 24** Andy Warhol, “Campbel Kutuları” (1968).

1960’lı yıllarda oluşmaya başlayan Pop Art akımının bir önemli temsilcisi, Robert Indiana’dır. 1928 doğumlu olan Amerikalı sanatçı kariyerinin ilk yıllarında trafik, sokak ve market tabelalarını sanat nesnesine dönüştürmüştür. Indiana’nın en ünlü eseri “Love” adını verdiği çalışmasıdır. İlk olarak 1964 yılında Modern Sanatlar Müzesi için bir kartpostal olarak tasarladığı imgeyi daha sonra mektup pulu olarak uyarlamış ve seri haline getirmiştir. Sanatçı daha sonraları bu imgeyi, farklı mekânlarda birçok kez farklı versiyonlarla üç boyutlu olarak inşa etmiştir. Resim 25’te görülen örnekte sanatçıyı üne kavuşturan heykel 1970 yılında New York’a yerleştirilmiştir. Indiana bahsi geçen eserde kelimenin gücünden faydalanmış ve imgeyi tüm dünyada ortak bir simge haline getirmiştir.



**Resim 25** Robert Indiana “Love” (1970). New York

Hazır nesneyi sıklıkla kullanan diğer önemli bir akım da Kavramsal Sanattır. Adından da anlaşılacağı üzere sanatta nesnenin değil düşüncenin ön plana çıktığı bir akımdır. Bu akımın da temelleri daha pek çok farklı akımda da olduğu gibi Marchel Duchamp’ın

hazır nesnelere dayanır. Kavramsal sanatı uygulayan sanatçılar için önemli olan ortaya koydukları nesnenin tek ve güzel olması değil, düşüncenin önemi, nasıl anlatıldığı ve seyircide ne gibi tepkilere yol açtığıdır. Bunu yaparken de akla gelebilecek ve imkânların elverdiği ölçüde her türlü materyal ve yöntemden yararlanmaktan kaçınmamışlardır. Antmen Kavramsal Sanat hakkındaki görüşlerini şu sözlerle ifade eder;

Bu tavrı özünde, geleneksel anlamda sanat nesnesinin tekil, kalıcı ve maddi değer oluşturan ‘metasal’ yönüne, yani piyasa olgusuna, bir tepki bulunmaktadır. Tekil nesneyi dışlayarak yerine düşünceyi koyan kavramsal sanatçılar, belgeler, fotoğraflar, haritalar, taslaklar, videolar vb. ‘ taşıyıcı araçlar’ kullanarak sanatın geleneksel tanımını ve biçimini sorgulayan bir devrim gerçekleştirmişlerdir (Antmen, 2008, 193).

Kavramsal sanatın en önemli temsilcilerinden biri Joseph Kosuth’tur. Felsefe eğitimi alan sanatçı bir sanat eserinde önemli olanın nesne değil, düşüncenin kendisi olduğuna inanıyordu. Bu yüzden çalışmalarında düşünceyi ön planda tutuyordu. “Kosuth bir sanat ürünü yaratmak için herhangi bir biçime gerek olmadığını savunarak; sanatçının ürüne verdiği anlama yönelmiş ve sanatçının niyetini ön plana çıkarmıştır.” (Günay, 2005, 60) 1960 ve sonrasında hayata geçirdiği çalışmalarında sadece hazır nesne kullanmamış, o hazır nesnenin insan beyninde nasıl belirdiği ve dilde nasıl ifade edildiğine odaklanarak nesne, düşünce ve dil ilişkisini gözler önüne sermek istemiştir. Şimşek Kosut’un sanata yaklaşımını şu şekilde özetler;

Kosut’un sözcük ve dilsel anlatımları kullandığı yapıtlarında ready – made benzeri bir fonksiyonla karşılaşırız. Sıradan sergileme ortamlarının dışına çıkarak göstergelerinde afişlerden dergi gazete gibi yayınlarda, bina duvarlarında yer vermiştir. Kullanılan sözcükler veya kavramlar dilin genel geçer özelliklerinden bağımsız bir soyutlamaya yakın biçimde kullanılmıştır (Şimşek, 2006, 57) .

En ünlü çalışmalarının başında “Bir ve Üç Sandalye” adlı eseri gelir. 1965 yılında sergilediği çalışması; bir sandalye, aynı sandalyenin duvarda asılı olan resmi ve yine duvarda sandalye kelimesinin tanımının asılı olduğu bir yazıdan oluşur. Bu çalışma ile Kosuth görsel algıdan dile, dilden kavrama geçiş yaparak sanatı ve izleyicinin sanatı özümseme tarzını sorgulamıştır.





**Resim 26** Joseph Kosuth “Bir ve üç sandalye” 1965

1960’lı yıllarda ortaya çıkan hareketlerden biri de Fluxustur. Bu terimin ilk defa 1961 yılında George Maciunas tarafından kullanıldığı sanılır. Kelime anlamı “akış” olan Fluxus ismi gibi çok çabuk yayılmış ve birçok sanatçıyı etkilemiştir. 1960’lı yılların toplumsal ve kültürel olaylarına tepki olarak öncelikle Almanya’da başlamış sonrasında birçok Avrupa kentindeki ve New York’taki sanatçıların ortak dili haline gelmiştir. Fluxus grubunun çalışmaları da Dadaizm sanat akımı ile benzeşir. Fakat sadece kullandıkları yöntemler ve materyallerde benzerlikler görülür. Onun dışında Dadaizmin yıkıcı tavrı Fluxus’ta yoktur. Bu hareketin sanatçıları uygulamaları sırasında sadece hazır nesne kullanmakla kalmamış sesleri ve video kayıtlarını da işin içine katmış ayrıca kendi vücutlarını ve ölü hayvan bedenlerini de gösterilerinde kullanmışlardır. Bu yönleri ile Hapening, Body Art ve Performans sanatı gibi sanat akımları ile ortaklık gösterir. Ahu Antment Fluxus sanatını şu sözler ile tanımlamıştır:

Fluxus ‘un sanattan çok hayatı değiştirmek yönündeki ideali, birçok sanatçının doğrudan hayatın kendisine, gündelik yaşamın yansıtıklarına odaklanmasına sebep olmuş, televizyon ekranının yanı sıra şişeler, konserve kutuları, sandalyeler, çeşitli müzik aletleri, fotoğraflar, atık kâğıt parçaları, kasetleri plaklar ve daha pek çok hazır – nesneyle çok sayıda assemblaj gerçekleştirilmiştir (Antmen, 2008, 206).

Fluxus sanatçılarının amacı bireysel hareket ederken yenilikçi olmak ve farklı düşünceler üretmektir. Sanatın sınırlarını zorlayarak aslında sanatın bir sınırının olmadığını göstermek istemişlerdir. Bunu yaparken de her türlü görsel, işitsel materyalleri kullanmaktan çekinmemişlerdir. “Fluxus’un gelişim nedeni, diyaloga ve dönüşüme açık olmasındandır. Fluxus sanata bilimsel metodu uygulamıştır. Bu

harekette amaç, yaşam ve sanat arasındaki sınırları yok etmektir. Fluxus silinmesi gereken bir sınır olmadığını savunur.” (Heptunah, 2007, 45).

Fluxus hareketinin öncüsü olan George Maciunas grafik tasarım, mimarlık ve sanat tarihi eğitimi almıştır. Bu hareketin yayılması için çok sayıda sergi, konferans ve toplantı düzenlenmiş, üniversitelerde dersler vermiştir. Katıldığı derslerden birinde Fluxus hareketini şu şekilde tanımlamıştır.“Somutluk ve gürültü fikrini Fütürizm ve Russola’dan aldık, hazır – nesne fikrini Marchel Duchamp’dan kolaj fikrini Dadacılardan bunların hepsi, John Cage ile sonuçlandı.” (Antmen, 2008, 204).



**Resim 27** George Maciunas “Fluxkit” (1964)

Burada adı geçen John Cage Amerikalı bir bestecidir ve Fluxus akımının önemli temsilcilerindedir. 4’ 33” (Dört Dakika Otuz Üç Saniye) adlı bestesi ile sessizliğin de müziğin bir parçası olduğunu göstermek istemiştir. Cage bu ve bunun benzeri çalışmaları ile dikkat çekmiştir. Fluxus akımının en dikkat çeken sanatçılarından biri de Joseph Beyus’tur. Almanya doğumlu sanatçıyı kategorize etmek çok doğru olmasa da heykeltıraş ve performans sanatçısı Fluxus akımının takipçisi olarak nitelendirebiliriz. Yine Antment sanatçı hakkında ki görüşlerini şu sözler ile ifade etmiştir:

1960’ların başında Nam June Paik ile tanıştıktan sonra Fluxus etkinlikleri kapsamında çeşitli performanslar gerçekleştiren sanatçı, birer ritüele dönüştürdüğü performanslarında sanatın bir süreç olduğu düşüncesini yansıtmış, biyolojiden botaniğe, tarihten felsefeye uzanan ilgi alanlarından beslediği derslerini ve konferanslarını da birer sanat eylemi olarak düşünmüş ve yaşamıştır. (Antmen,2008, 206).





**Resim 28** Joseph Beyus “Ölü Bir Tavşana Resim Nasıl Anlatılır?” (1965).

Gösterilerinde özellikle süreç kavramını ön plana çıkaran sanatçı, sanatın sürekli bir hareket içinde kendi kendini yenileyen ve iyileştiren bir olgu olduğunu ileri sürmüştür. En ünlü performanslarının başında “Ölü Bir Tavşana Resim Nasıl Anlatılır?” (1965) ve “Amerika Beni Seviyor Bende Amerika’yı” (1974) gelir. Bu gösteriler klasik sanat anlayışının sınırlayıcı duvarlarını yok etmiş, sanatı sanatçının istediği şekilde özgürce ortaya koyabileceğini göstermiştir.

Hazır nesne, kolaj, assemblaj ve benzeri tekniklere sıklıkla başvuran hareketlerden biri de Post - modernizmdir. İlk olarak Fütürizm daha sonrasında Dadaizm’den etkilenerek 1950 ve sonrasında oluşmaya başlayan ve 1960’lı yıllarda giderek yaygınlık kazanan Post - modernizm, Modernizm sonrası olarak Türkçeleştirilebilir. Sanat çevrelerince tam bir tanımlanamamakla birlikte bir geçiş dönemi ya da hareket olarak nitelendirilebilir.

Post – modernizm, Modernizme tepki olarak ortaya çıkmıştır. Çünkü Modernizm; insanlığa kattığı bilimsel ve teknolojik faydaların yanında; iki yıkıcı dünya savaşı, Hiroşima ve Nagaziki’ye atılan atom bombaları ve giderek yükselen şiddet olaylarını da yanında getirmiştir. Bu yüzden olsa gerek ki Modernizme olan inanç giderek körelmiş ve Post - modernist görüş güç kazanmaya başlamıştır.

20. yüzyılın ikinci yarısındaki bu gelişmeler sanat ortamını da etkilemiştir. Modernist görüşte sanata bilimsel veri ve teknikler ile yaklaşmıştır. Buna karşılık Post -

modernizmin amacı; geleneksel biçim üzerine odaklanan sanat anlayışını değiştirmek, düşünce ve kavramı ön planda tutan yenilikçi ve sürekli gelişen sanat anlayışını getirmektir. Günay, Post modernizm hakkındaki düşüncelerini şu sözlerle ifade eder:

Post modernizm sanat, sanat nesnesi ve izleyici arasındaki ilişkiyi de yeniden anlamlandırmaktadır. Düşünceyi ve kavramı biçimbilimden üstün tutan bu anlayış, sanat nesnesinin; tasarlanmış bir süreç içerisinde gerçekleştirildiğini belirterek; bu süreci, tamamlanmış bir sanat nesnesinden üstün tutmaktadır (Günay, 2005, 26).

Post – modernist sanatın takipçileri Dadaizm ve ardından gelen sanat hareketlerinin etkisi ve Modernizme olan karşıt duruşu ile her türlü teknik ve malzemeyi kullanmışlardır. Bu olanaklar içinde fotoğraf, gazete, video, ses, yazı, yüzey, gösteri ve ready made gibi çeşitli ifade araçları vardır.

Özellikle Amerikalı heykeltıraş Jeff Koons eserlerinde yaşam içerisinde var olan her türlü obje, kişi ve olayları kendisine konu edinirken toplumun her kesiminden kişinin sanatını ve eserlerini kolaylıkla analiz edebileceğini ve anlayabileceğini savunur. Bunu da şu sözler ile ifade eder;

Sanatım, izleyiciyle iletişim kurmak adına her türlü yola başvurur. İzleyicinin ilgisini çekebilmek için her türlü hileye, ne gerekiyorsa, ama ne gerekiyorsa ona başvurmaya hazırım. En saf ve yüzeysel kişiler bile benim sanatımın karşısında kendini tehdit edilmiş hissetmezler, karşılarında gördükleri şeyi anlayamadıkları, anlayamayacakları gibi bir his yaşamazlar. Bakarlar ve hemen onunla bir ilişki kurarlar. Ayrıca çok iyi eğitim görmüş, daha derinlemesine bakabilen bir kişide yapıtlarıma bakıp, yaşadığımız kültüre nasıl bir katkıda bulunduğunu görebilir. Yapıtlarımla, insanların gereksinimlerine seslenmek istiyorum. İnsanları kendi kültürlerinden uzaklaştıran, onları bloke eden sınırları yok etmek istiyorum. Benim yapıtlarım insanlara bir ilişki kuramadıkları şeyler onları etkisini altına alıyormuş gibi değil, o anı kucaklamalarını sağlar. Bir şeye inanmalarına ve o inancı göstermelerine yardımcı olur (Antmen, 2008, 293).



**Resim 29** Jeff Koons“Rabbit” “Macy's Thanksgiving Day Balloon” (2007).

Sanatçının çok sayıda farklı çalışması vardır. Bunlardan en ünlüsü 2007 yılında gerçekleştirdiği “Rabbit” “Macy's Thanksgiving Day Balloon” adlı çalışmasıdır. Bu çalışmasında dev boyutlarda tavşan şeklindeki uçan bir balonu New York’ta Times meydanında sergilemiş halktan büyük ilgi görmüş ve dünya çapında yankı uyandırmıştır. Popüler kültür imgelerinden sıkılık yaralanan Koons, bu sayede izleyicisi ile kolaylıkla iletişim kurar ve anlatmak istediklerini rahatlıkla insanlara aktarır.

Dadaizm akımının öncülerinden olan Marchel Duchamp’ın başlattığı hazır nesne kavramı daha sonrasında gerçekleştirilen pek çok akıma, sanatçıya ilham vermiştir. Duchamp’ın amacı sanatı, sanatçıyı ve sanat eserini sorgulayarak klasik sanat anlayışına yeni ve farklı bir bakış açısı getirmektir. Sıradan, günlük, basit bir nesnenin sanat objesine dönüşebileceğini gösteren Duchamp’ı tüketim toplumuna ayna tutan Andy Warhol izlemiştir. Sonrasında ise sanatta önemli olanın nesne değil düşünce olduğunu savunan Kavramsal sanatın temsilcilerinden Joseph Kosuth gelmiştir. Akım olarak nitelendirilmese de 1960’lı yıllarda kolaj, hazır nesne gibi tekniklere daha birçok farklı yöntem ekleyen Fluxus ve Post – modern sanat hareketleri de sanat tarihinde önemli yer tutarlar.

Sonuç olarak; Dadaizm’in ardından gelen Pop – Art ve Kavramsal Sanat gibi akımlar ve Fluxus, Post – Modern gibi hareketler zamanın, düşüncenin ve toplumsal olayların getirdikleri ile birlikte Duchamp’ın gayesinden yola çıkmış ve daha da genişleterek sanat anlayışına yeni boyutlar katmışlardır.

### **2.2.2. İşlevsel Objeden Yola Çıkılarak Yapılan Sanat Eserleri Ve Örnekleri**

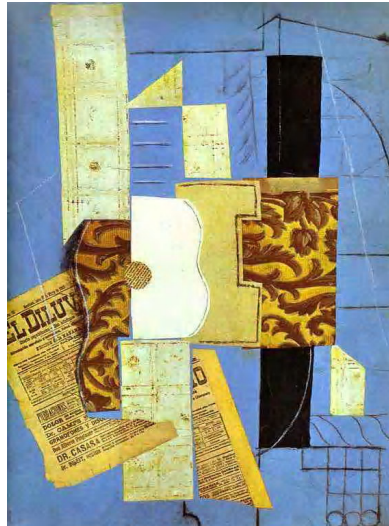
Zaman içerisinde gelişen eğitim düzeyi ve teknik imkânlarla, insanlar sanatta kendilerini daha iyi ifade edebilmişlerdir. Sanatçılar yeni tekniklerin kendilerine sağladığı kolaylıklarla birlikte kafalarındaki imgeleri, üç boyutlu olarak hayata geçirmeyi başarmışlardır. Bütün bu gelişmelerle birlikte sıradan objeler ve kullanım eşyaları da sanatın odak noktası haline gelmiştir. Günlük hayatta sıklıkla kullandığımız ve hatta çoğu zaman dikkatimizi bile çekmeyen her türlü basit obje, sanatın konusu olmuştur. Klasikleşmiş sanat anlayışından keskin hatlarla ayrılan bu durum, günümüz sanat ortamında olağan bir hale gelmiştir.

Çalışmanın önceki bölümlerinde bahsedilen sanatta hazır nesne kullanımından ayrı olarak, işlevsel objeyi konu alan sanatsal çalışmalar da vardır. Bu sanatsal yaratım yönteminde genellikle sanatçı basit bir kullanım eşyasını, bir objeyi kendisine konu

edinir. Kendisine çağrışımında bulunan bir tema ile özdeşleştirir, daha sonrasında ise temel tasarım tekniklerini kullanarak kişisel yaratım gücünü ortaya koyar. Bunu yaparken objenin boyutları ile oynar, ekleme çıkarma yapar, farklı malzemeleri kullanır, diğer disiplinlerden yararlanır. Bunun sonucunda yorumladığı objeden yola çıkarak ona yüklediği temayı karşı taraftaki izleyiciye aktarır.

Basit bir işlevsel objeyi farklı teknik ve malzemeler kullanarak çalışmasının konusu haline getiren sanatçıların öncüsü Pablo Picasso'dur. Kübizm sanatının öncülerinden olan Picasso, ressamlığın yanında heykeltıraş ve seramik sanatçısıdır. Resimlerinde kullandığı nesne formlarını zamanla kolaj ve assemblaj tekniği ile üç boyutluluğa taşımış en sonunda heykellerinde ve seramiklerinde de nesnelere yararlanmıştır.

Buna örnek olarak "Guitar" isimli resim ve heykel çalışmalarını verebiliriz. Resim 30 ve 31 de görüldüğü gibi bir çalgı aleti olan gitar biçim olarak ele alınmış ve farklı malzemeler ile kesip biçilerek yeni bir kompozisyon elde edilmiştir. Bu iki çalışmaya baktığımızda çıkış noktasının gitar olduğu görülebiliyor fakat sanatçı yaratıcılığını kullanarak işlevi dışlamış ve ortaya işlevsel objelerden yola çıkılarak yapılan çalışmaların ilk ürünlerinden birini koymuştur.

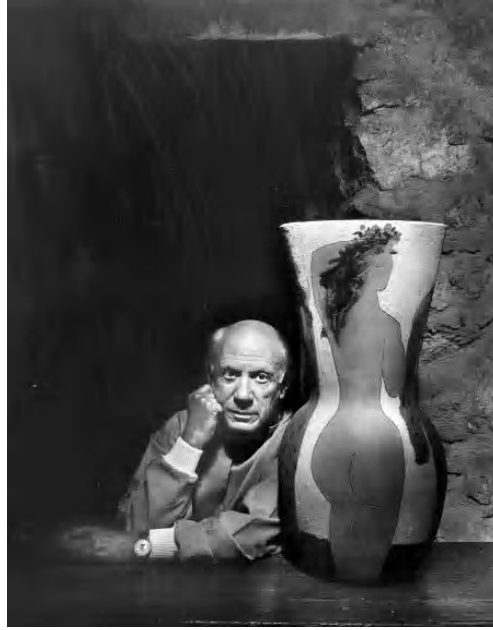


**Resim 30** Pablo Picasso "Guitar", (1913).  
Duvar kâğıdı, gazete, renkli kâğıt karakalem, suluboya



**Resim 31** Pablo Picasso “Guitar”, (1913).

Sanatçı resim ve heykel çalışmalarının yanında seramik eserlerde üretmiştir. Dünyada seramik sanatının işlevsellikten uzaklaşıp daha özgür bir hal alması Picasso ile başlamıştır. Sanatçı seramikle tanıştıktan sonra eski bir fabrikayı atölye haline getirmiş ve burada 2000’i aşkın seramik eser üretmiş, Kübizm akımının izlerini seramiklerinde de göstermiştir. Sürahi, bardak, tabak, vazo gibi klasik seramik formları insan ve hayvan figürlerine benzetmiştir. Picasso, gerçekleştirdiği seramik çalışmalarında mitolojiye olan ilgisinden faydalanmış, günlük kullanım eşyalarının üzerine mitolojik figürler işlemiştir. Bu sayede sanatçı günlük hayatta sıklıkla kullandığımız bu objeleri, işlevselliklerinden uzaklaştırmakla kalmamış, seramiğin sadece çanak çömlekten ibaret olmadığını, istendiğinde çok zengin bir sanatsal ifade aracı olduğunu göstermiştir. Sanatçı öncüsü olduğu Kübizm akımını seramik sanatına da taşımış, seramik sanatçılarının ufkunu açmıştır.



**Resim 32** Pablo Picasso ve kadın figürü işlediği seramik eseri, (1954).

Sıradan bir nesneyi gündelik işlevinden çıkararak ona yeni bir anlam yükleyerek, sanat objesi haline getirmeyi başaran sanatçılardan biride Meret Oppenheim'dir. Gerçeküstü akımın nadir kadın temsilcilerinden olan Oppenheim'in 1936 yılında gerçekleştirdiği tüy ile kaplanmış tabak, bardak ve kaşık ile oluşturduğu "Tüylü Kahvaltı" isimli eserini gündelik kullanım eşyalarını konu alan sanat objelerine örnek olarak gösterebiliriz.



**Resim 33** Meret Oppenheim "Tüylü Kahvaltı" (1936).

Sanatçı bahsi geçen çalışmada üretim amacı, çay içmek olan bir fincan takımının yapıldığı malzemeyi değiştirerek ve özellikle porselen gibi bir sert malzeme yerine tüy gibi tam tersi olan yumuşak bir malzemeyi kullanarak işlevinden uzaklaştırmıştır. Bu sayede izleyicide öncelikle şaşkınlık sonrasında ise sorgulamaya sebebiyet vermiş ve amacına ulaşmıştır. İşlevsel Objeleri konu alan çalışmaların geneline bakıldığında Oppenheim'in yaptığı gibi nesnenin malzemesini, kullanım yerini, boyutunu, parçalarını, şeklini gibi nesneyi o nesne yapan temel özelliklerin değiştirilerek yeni bir boyut katıldığı görülür.

İşlevsel objeleri ve mekânı ustalıklı kullanan sanatçılardan biri de Claes Oldenburg tur. 1919 doğumlu Amerikalı sanatçı dev boyutlarda yaptığı heykelleri ile dikkat çeker. Pop art sanatçısı olan Oldenburg Amerikan popüler kültürünün önemli öğelerini mesela bir hamburgeri kullanmakla kalmaz günlük hayatta kullandığımız akla gelebilecek her türlü objeyi örneğin, toplu iğne, şişe, hortum, şapka, testere, mandal, düğme ve bunlar gibi nesnelere heykellerine konu edinir.

Yapmış olduğu bu çalışmaları şehir merkezlerinde, parklarda devasal boyutlarda sergiler. Sanatçı sıradan basit bir nesneyi, o nesne yapan dış özelliklerini bozamaz. Nesnenin boyutlarını ve sergilendiği alanı değiştirerek işlevinden uzaklaştırır. Bu sayede günlük hayatta dikkatimizi bile çekmeyen bir nesnenin sanatın konusu olabileceğini gözler önüne serer. Gerçekleştirdiği çalışmalar ile sanatçı kendisine sanat dünyasında farklı bir yer edinmiştir. Oldenburg'un konusu geçen çalışmalarından birkaç örneği şu şekilde verebiliriz.



**Resim 34** Claes Oldenburg "Needle, Thread and Knot" (2000).



Sanatçı, bu çalışmanın da konusu olan düğme formunu diğer eserlerinde de olduğu gibi açık kamusal alanlarda devasal boyutlarda kullanmıştır. Gerçekleştirdiği çalışmalar sanki ortamın doğal bir parçasıymış gibi görünür.



**Resim 35** Claes Oldenburg "Split Button" (1981).

Günlük hayatta sıklıkla karşımıza çıkan metal kullanım eşyalarını sıkıştırma yöntemi ile heykelsi formlar haline getiren Cesar Baldaccini de objeden yola çıkan sanatçılar arasındadır. Baldaccini çalışmalarında kaşık, çatal, bıçak ya da şişe kapağı gibi metal malzemelere presleme tekniği ile yeniden şekil verir ve heykeller oluşturur. Bu sayede işlevini kaybeden metal eşyalar yeni bir form oluşturur ve sanat objesi haline gelir.



**Resim 36** Cesar Baldaccini



Basit bir işlevsel objenin boyutlarını, hammaddesini bulunduğu doğal ortamı değiştirerek onu sanat objesine dönüştüren sanatçılardan biride Romulo Celdran'dır. İspanyanın Kanarya adalarında 1973 yılında doğan sanatçı, çalışmalarında konu olarak günlük işlevsel objeleri kullanır. Boya kutusu, mandal, kibrit çöpü, kalem kapağı gibi basit objeleri devasal boyutlarda heykellerini uygulayan sanatçı, işlevsel objelerden yola çıkılarak yapılan sanat eserlerine örnek oluşturur.



**Resim 37** Romulo Celdran  
“Macro II” 184 x 57 x 36 cm. (2008).



**Resim 38** Romulo Celdran  
“Macro VIII” 180 x 117 x 45 cm. (2009).

Resim ve heykel sanatında olduğu gibi seramik sanatında da akımlar ve onları uygulayan sanatçılar yaşam içerisinde var olan her türlü olay, olgu, duygu ve nesneyi kendilerine konu edinmişlerdir. Özellikle seramik sanatında objeden yola çıkılarak

yapılan çalışmalar oldukça fazladır. Bunun sebebini seramiğin kolaylıkla şekil verilebilen ve pişirildikten sonra istenilen dayanırlığa sahip olan bir hammadde olması ile açıklanabilir.

Klasik seramik sanatının çizgilerini aşp, daha modern bir hal alması Picasso'dan sonra pop art ile devam etmiştir. Yine aynı döneme denk gelen Amerikan Funk Art seramikleri de o döneme kadar süren seramik sanatı anlayışını ileri bir boyuta taşımıştır. Funk Art hareketinin lideri olan Robert Arneson 20. Yüzyılın en önemli seramik sanatçılarından biri olarak kabul edilir. Kariyerine karikatür ile başlayan Amerikalı sanatçı 1960'larda hayata geçirdiği seramik çalışmaları ile adını duyurmuştur.

Arneson California Satate Fair'de bir torna çekme gösterisi esnasında bir soda şişesini anımsatan ve üzerinde "No Depozit" - Amerikan tüketim çılgınlığının efsanevi sloganı – yazan bir form yapmış ve bu şişe formunu el yapımı bir kapakla kapatmıştır. Seramik sanatında post modern süreci başlatan bu küçük hareketin seramik sanatının özgürleşmesine ve yön değiştirmesinde etkili olduğu bugün daha net algılanmaktadır ( Şen, 2010, 15 ).



**Resim 39** Robert Arneson "No Deposit, No Return", (1962).

Arneson bahsi geçen "No Deposit, No Return" isimli çalışmasında endüstri ürünü olan ve Amerikan kültürünün simgesi haline gelen Coca Cola şişelerini seramikten yapmış ve işlevselliğini ortadan kaldırmıştır. Bu sayede Amerikan tüketim toplumuna eleştiride bulunurken bir taraftan da ayna tutmuştur.

Herhangi bir kullanım eşyasının birebir aynısını seramikten yaparak oluşturulan seramik sanat eserlerini de görmek mümkündür. 1970'lerde başlayan Super Object hareketi bir nesnenin taklidini yapmada oldukça iddialıdır. Bunun en başarılı örneklerini Marliyn

Levine yapmıştır. Canada doğumlu olan sanatçı günlük hayatta sürekli kullandığımız akla gelebilecek her türlü objeyi seramikten yapmıştır. Bakıldığında sanki gerçekmiş hissiyatı veren bu ayakkabı, çanta, ceket aslında birer kopyadır.



**Resim 40** Marilyn Levine “Bob’un kowboy çizmeleri”, (1973).

Super-Object sanatçıların, diğer malzemeleri taklit etme çabası öyle ikna edici bir hal aldı ki, bir nesnenin pişmiş kilden olduğuna inanmak için dokunma ihtiyacı gerekmiştir. Özellikle Marilyn Levine bu tekniğin en büyük ustalarından biridir. Sert çiniden yaptığı ve yüksek derecede pişirdiği deri görünümlü objeleri oluştururken, metal aksamlar ve fermuarları dahi seramikten yaparak büyük bir illüzyon yaratmıştır (Şen, 2010, 17).

Ülkemizde Soyut Seramik Sanatının yanında bir objeyi ele alarak ona yeni anlamlar ve boyutlar katan birçok sanatçı vardır. Sıradan günlük bir kullanım eşyasını örneğin ayakkabıyı bir sanat objesi haline getiren sanatçılardan biri de Zehra Çobanlıdır. Çobanlı “Çarık” adını verdiği seri çalışmalarında eskiden sıklıkla Anadolu insanının kullandığı lastik ayakkabıları yani diğer bir deyişle çarıkları kendisine konu edinmiştir.



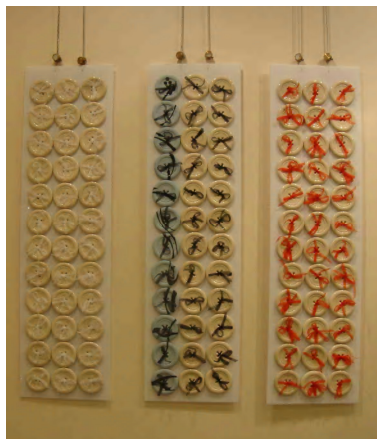
**Resim 41** Zehra Çobanlı “Çarık”, (2007).

Kalıbını aldığı eski çarıkların ya da günümüzde daha sık kullanılan ayakkabıların dökümünü çıkarmış sonrasında üzerine motifler eklemiştir. Sanatçı bu seri çalışmalarında bir anlamda geleneksel ile çağdaş yaşamı karşılaştırmış farklılıklara rağmen ortak yönlerinin de olduğunu göstermiştir. Bu sayede “Çarık” formuna yeni bir anlam yüklemiş estetik bir değer katmıştır.



**Resim 42** Zehra Çobanlı “Çarık”, (2007).

Sanatçı son zamanlarda ki çalışmalarında da bu tezinde konusu olan “Düğme”yi kullanmıştır. Form olarak değişikliğe uğratmadığı düğmeleri duvar panosu şeklinde tasarlamıştır. Çobanlı, çalışmalarında yan yana dizdiği düğmelerden renkli ipler geçirerek üçlü kompozisyon oluşturmuştur. Böylelikle düğmenin işlevinden yola çıkmış fakat esasına uygun olarak kullanmamış sanatsal derinlik kazandırmıştır.



**Resim 43** Zehra Çobanlı'nın Düğme formunu kullandığı çalışmasından örnekler (2011).



**Resim 44** Zehra Çobanlı'nın Düğme formunu kullandığı çalışmasından örnekler (2011).

Yine ülkemizde var olan seramik sanatçılarında Mutlu Başkaya geleneksel seramik sanatından yola çıkan ve farklı malzemeleri kullanan sanatçılardandır. Eserlerine çağdaş yorumlar katmış bunu yaparken teknolojinin ve sanat anlayışının getirdiği yenilikleri kullanmaktan çekinmemiştir. Başkaya çalışmalarında özellikle karışık tekniği tercih etmekteki amacını şu sözler ile ifade eder;

Çağdaş bir ifade dilini yakalama sürecinde sezgisel bilgiyle başlayan deneysel tarzdaki yaklaşımlarım, farklı iki malzeme arasındaki zıtlık ve tamamlayıcılığı keşfetmeye yardımcı olmaktadır. Ayrıca karışık malzeme ve kullanım nesnelerinin sanatsal formlarda yer alması, bazı teknik araştırma ve çözümlerinin yanında, bu nesnelerin taşıdığı anlamda düşünüldüğünde, kavramsal açıdan bir takım sorgulamaları da beraberinde getirmektedir. (Başkaya, 2007, 148).

Sanatçı farklı malzemeler ve Raku pişirme yöntemi ile gerçekleştirdiği “Aritabildiklerimiz” isimli çalışmalarında lavabo formundan yola çıkmıştır. Kullanım amacı fiilen temizlenmek olan lavabolara kavramsal olarak ruhen arınma anlamı yükleyen sanatçı, vermek istediği mesajı alıcıya kolaylıkla aktarır.



**Resim 45** Mutlu Başkaya “Aritabildiklerimiz I”, (2004). Karışık Teknik– Raku

Günlük hayatta sürekli elimizde olan kullanım eşyalarından biride anahtarlardır. Anahtarlar fiilen kilitli olan bir kapıyı açmakla birlikte kavramsal olarak, duygulara düşüncelere kilit vuran ve yine kilitleri açan anlamında kullanılır. Anahtarlar gerek form olarak gerekse üzerine yüklenen kavramsal anlam olarak da sanatsal birer obje olmaya oldukça müsaitlerdir.



**Resim 46** Dilek Alkan Özdemir  
Anahtar ve kilit formu düzenlemesi 150 x 150 x 25 cm. (2005).

Çağdaş Türk Seramik Sanatçılarından olan Dilek Alkan Özdemir gerçekleştirdiği “Anahtar” çalışmaları ile dikkat çeker. Eserlerini üç boyutlu şekilde gerçekleştiren sanatçı, anahtarların yanında kilit yerleştirerek düzenlemeler oluşturmuştur. Sanatçı birçok farklı anahtar şeklini kullanmış böylelikle anahtarın estetik görüntüsünden yararlanırken, diğer bir taraftan da kilitle birlikte kullanarak kavramsal anlamına vurgu yapmıştır.





**Resim 47** Dilek Alkan Özdemir  
Anahtar formu 30 x 14 x 5 cm. (2005).

İnsan yaşamını kolaylaştırmak için var olan kullanım eşyalarından olan yastık, sanatçı Ezgi Hakan tarafından çalışmalarına konu olarak seçilmiştir. Malzeme olarak yumuşak bir yapıya sahip olan yastık seramik sanatı için uygun gözükmemesine rağmen sanatçı bu formu başarılı bir şekilde eserlerine aktarmıştır. Tasarladığı yastık formlarının üzerinde motif olarak yazıyı kullanan, yastiğe kavramsal bir anlam yüklemekle birlikte yazının estetik duruşu ile çalışmalarına yeni bir boyut kazandırır.



**Resim 48** Ezgi Okur "Rüyaların Tersi Çıkar" (2007).



**Resim 49** Ezgi Okur “Rüya Alemi” (2007).

Sanat tarihine bakıldığında çanak, ayakkabı, anahtar, yastık gibi daha pek çok işlevsel objeden yola çıkılarak üretilen sanat eserleri vardır. Bunların arasında Jim Koudelka'nın iğneliklerini, Hamiye Çolakoğlu'nun kahve değirmenlerini, Mehmet Özgün Doğanın şişe formlarını, Aydan Birdevrim'in kapı tokmaklarını verilebilir. Bu çalışmaların ortak noktası her biri başlı başına işlevsel objeler olmalarına rağmen sanatçılar tarafından yeniden tasarlanarak sanat objeleri haline getirilmeleridir.

Bu tezin konusu olan Düğme' de dünya'da ve Türkiye'de sanatçılar tarafından konu olarak sıklıkla tercih edilir. Bu sanatçıların başında Kathleen Holmes gelir. Moda tasarımcısı olan Holmes farklı malzemeler ile gerçekleştirdiği kıyafet tasarımları ile dikkat çeker. Özellikle seramikten yaptığı kıyafetlerde düğme formunu kullanan sanatçı oldukça başarılıdır.



**Resim 50** Kathleen Holmes  
“Super Model” 17 x 11 x 8 ceramic x mixed media (2008).





**Resim 51** Kathleen Holmes "Piece Work" (2007). 43 cm.

Düğme formunu kullanan sanatçıların ülkemizdeki temsilcilerine bakıldığında Görsev Bilkay dikkat çeker. Akademik bir sanat eğitimi almayan fakat kendi atölyesinde seramik çalışmalarında bulunan Bilkay düğme formundan yola çıkarak farklı eserler üretmiştir. Düğmenin klasik yuvarlak formundan uzaklaşmayan sanatçı, onu üç boyutlu formlarda kullanarak düğmenin estetik görüntüsünden ustalık ile faydalanmıştır.



**Resim 52** Görsev Bilkay



**Resim 53** Görsev Bilkay

Bahsi geçen sanatçılar ve eserlerinden de anlaşılacağı gibi, sanatın her dalında işlevsel bir kullanım eşyasından yola çıkılarak yapılan çalışmalar özellikle endüstri devrimi ve sonrasına denk gelmiştir. Bunun sebebi sanayinin ve üretimin insan yaşamında yarattığı büyük değişimdir. Endüstri üretimi, birbirinin aynısı olan günlük kullanım eşyaları sanatı tekdüzelikten kurtarmaya yaramış, yeni ufuklar açmıştır. Zaman içerisinde oluşan akımlar ve bu akımların takipçileri, objeyi farklı tasarım teknikleri ve yaratım güçlerini kullanarak sanatı özgürleştirmişlerdir.

Kendilerine günlük basit objeleri konu edinen sanatçılar gerek bilgi birikimleri ve sanatsal yetileri gerekse yüzyıllardır gelişen sanat anlayışı sayesinde bu sıradan objeleri birer sanat formuna dönüştürmeye ve sanata farklı boyutlar katmaya devam edeceklerdir. Bu tezde de ortaya konulmak istendiği gibi, sıklıkla kullandığımız günlük eşyalar örneğin endüstri ürünü olan bir şişe ya da bir anahtar sanatçılar tarafından şekillenerek sanatsal derinlik kazanmıştır. İnsan hayatında bulunan milyonlarca işlevsel objelerin arasında bu tezin konusu olan düğme de birçok defa sanatın konusu olarak kullanılmış ve birbirinden farklı sanatsal eserler üretilmiştir.

### 3. BÖLÜM

#### SERAMİK UYGULAMALARI

Basit bir işlevsel objenin ya da başka bir deyişle günlük kullanım eşyasının sanata konu edinmesi günümüz sanat anlayışı içerisinde olağan bir hale gelmiştir. Bu çalışmada bahsi geçen anlayış ele alınmış ve daha önceki bölümlerde ayrıntılı şekilde incelenen örneklerden yola çıkılarak üç boyutlu formlar üretilmiştir. Çalışma kapsamında yapılan sanatsal uygulamalarda form olarak kullanılan düğme nazar teması ile özdeşleştirilmiş ve estetik değer katılmıştır.

Düğme formundan yola çıkılarak yapılan uygulamalarda temel tasarım yöntemlerinin yanında nazar kavramının derinliğinden faydalanılmıştır. Bu kavram tarih boyunca yaşayan toplumlarda, kötü niyetli kişiler tarafından gelen uğursuzluk olarak nitelendirilmiş ve göze gelmek, nazarı değmek gibi değerler ile dile getirilmiştir. Yine inançlara göre kötü niyetli bir kimsenin nazarı değdiğinde, değer verilen bir nesne kırılır ve parçalanır Anadolu’da bu olay “gözü kaldı”, “nazar çıktı” olarak nitelendirilir. Bu inançtan yola çıkılarak düğmenin yuvarlak formu ve ortasındaki delikler göze benzetilmiştir. Yine düğme formu kırılarak, parçalanarak nazar inancının insanlar üzerindeki etkisi izleyiciye aktarılmak istenmiştir.

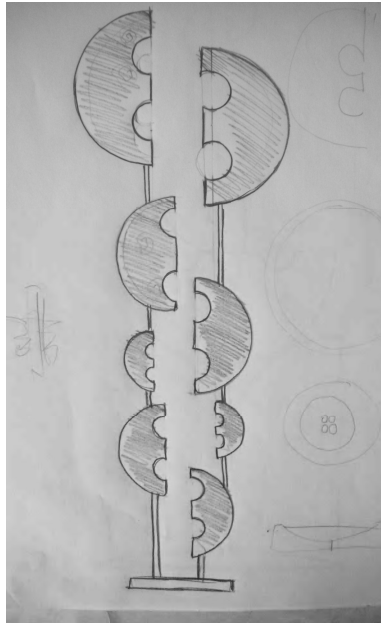
Uygulamaların biçimlendirilme aşamasında, temel tasarım ilkelerinden faydalanılmış, düğmenin boyutları ve formunda değişikliklere gidilmiştir. Parçalanan düğmeler asimetrik olarak yerleştirilmiş ve estetik duruşları güçlendirilmiştir. Bunun yanında çalışmalarda kullanılan krakle sır doğası gereği çatlak bir doku vermiştir. Çalışmalarda özellikle bu sır tercih edilmiş bu sayede anlatılmak istenen nazar temasının daha iyi aktarılacağı düşünülmüştür.

Bu bölümde seramik uygulamalar yapılırken denenilen teknikler, kullanılan kil, sır ve sır uygulama yöntemleri, karşılaşılan teknik problemler ve çözüm yolları anlatılmıştır.

Seramik uygulamalar aktarılırken şekillenmede tercih edilen yöntem, çamurun yapısı, kullanılan sırn özelliği, pişirim derecesi ile ilgili teknik bilgilerin yanı sıra çalışmaların anlattığı ana düşünceler, izleyiciye aktarılmak istenen iletiler ve formlarda kullanılan simgesel anlatımlarla ilgili bilgiler verilmeye çalışılmıştır.

### 3.1 VAZO UYGULAMALARI

Düğme konulu tasarımların kil ile şekillendirilmesi ve üç boyut kazandırılması öncelikle yüzey üzerinde gerçekleştirilmiştir. Nazar kavramını düğme formu ile nasıl anlatılabileceği üzerinde durulmuş ve farklı eskiz çizimleri gerçekleştirilmiştir. Bu eskizlerin örnekleri resim 54. 1 ve 54. 2’de görülmektedir.



**Resim 54. 1** Eskizlerden örnekler



**Resim 54. 2** Eskizlerden örnekler

Tasarımına karar verilen uygulamaların şekillendirilmesinde yöntem olarak alçı kalıp yönteminin kullanılmasına karar verilmiş ve uygulamalarda döküm kili ve şamotlu kil kullanılmıştır. Çalışmalarda kullanılacak olan alçı kalıplar için öncelikle alçı torna ile model çekilmiş daha sonra çekilen modellerin kalıpları alınmıştır. Bahsi geçen aşamalar resim 55. 1 ve 55. 2’de görülmektedir.



**Resim 55. 1** Alçı Torna Biçimlendirme Aşaması



**Resim 55. 2** Alçı Kalıp Alma Aşaması

Alçı kalıplar kullanıma hazır hale getirildikten sonra döküm aşamasına başlanmış ve döküm çamuru ile birçok form üretilmiştir. Ayrıca şamotlu çamur ile şekillenen uygulamalarda da alçı kalıplardan faydalanılmış, şamotlu çamur alçı kalıplara basılarak şekillendirilmiştir.



**Resim 56.** Döküm Aşaması

Formları oluşturulan işler deri sertliğine geldikten sonra rötuşlama işlemi yapılmıştır. Her iki çamur türünde de düğme formları tek parça olarak üretilmiş ve kaide olarak kullanılan vazo formlarına yerleştirilmiştir. Uygulamaların şekillendirilme aşamaları

tamamlandıktan sonra kurutulmuş, tamamen nemlerini atmış olan çalışmalar 1000 °C'lik bisküvi fırınında pişirilmiştir.



**Resim 57** Rötüş Aşaması



**Resim 58** Bisküvi Fırınına Yerleştirme Aşaması

Daha sonra bisküvi fırınından çıkarılan çalışmalar 1000 °C'lik krakle sır ile pistole kullanılarak sırlanmıştır. Bünye üzerinde oluşan çatlak dokuların daha iyi ortaya çıkması için mangan oksit kullanılmıştır. Daha önceden de bahsedildiği gibi çalışmalarda bu sır bilinçli olarak tercih edilmiş, doğası gereği bünye üzerinde oluşan çatlak dokunun nazar temasını daha iyi yansıtacağı düşünülmüştür.



**Resim 59. 1** Çalışmaların Pistole Yöntemi İle Sırlama Aşaması



**Resim 59. 2** Çalışmaların Pistole Yöntemi İle Sırlama Aşaması



### 3.1.1.Kırık Düğme

Kırık Düğme isimli bu uygulamada iki farklı düğme formu parçalanarak gövde olarak kullanılan vazonun üzerine asimetrik olarak yerleştirilmiştir. Düğmelerin ortalarında yer alan delikler kötü niyetli kişilerin bakışlarını çağrıştırır, etrafında bulunan kırık düğmeler ise, bahsi geçen art niyetli bakışların insan hayatındaki kırıcı etkisini anlatmaktadır.

Bu uygulama döküm çamuru ile şekillendirilmiştir. Uygulamanın gövdesini oluşturan vazo formunun uzunluğu 23 cm, çapı 18 cm'dir. Düğme formlarının küçük olanı 10 cm büyük olanı ise 19 cm'dir.



**Resim 60** "Kırık Düğme "





**Resim 61.1** Kırık Düğme'nin Ayrıntısı



**Resim 61. 2** Kırık Düğme'nin Ayrıntısı



**Resim 61. 3** Kırık Düğme'nin Ayrıntısı

### 3.1.2.Düğme

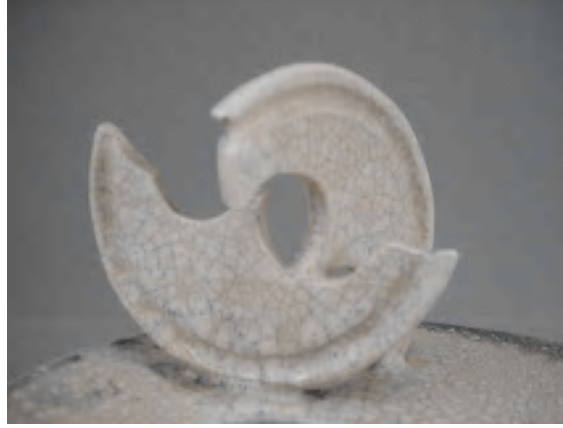
Resim 62’de yer alan uygulama’da yalın bir anlatım tercih edilmiştir. Gövdenin üzerinde bulunan iki büyük düğme deliği kötü niyetli kişilerin kiskanç bakışlarını temsil eder. İkiye parçalanmış küçük düğme formu birbirine zıt bir şekilde gövdeye yerleştirilmiştir. Bu sayede nazarı deęen kişilerin insan hayatına olan ters etkileri anlatılır. Uygulama’nın gövdesinin çapı 19 cm. yükseklięi ise 8,05 cm’dir. Kullanılan düğme formun çapı 10 cm’dir.



Resim 62 “Düğme”



**Resim 63.1** Düğme'nin Ayrıntısı



**Resim 63. 2** Düğme'nin Ayrıntısı



**Resim 63. 3** Düğme'nin Ayrıntısı

### 3.1.3.Düğmeli

Resim 64’de bulunan Düğmeli adlı çalışma şamotlu çamur ile alçı kalıplara basılarak gerçekleştirilmiştir. Bu çalışmada diğer çalışmalardan farklı olarak kare düğme formları kullanılmıştır. Bunun sebebi yuvarlak olan gövdeye tezatlık oluşturacak arayışlara girilmesidir. Bu tercih çalışmada daha sert ve keskin bir görüntü oluşturmuştur. Oluşturulan bu form nazarın, insan yaşamında oluşturduğu terslikleri plastik bir dil ile anlatılmaktadır.

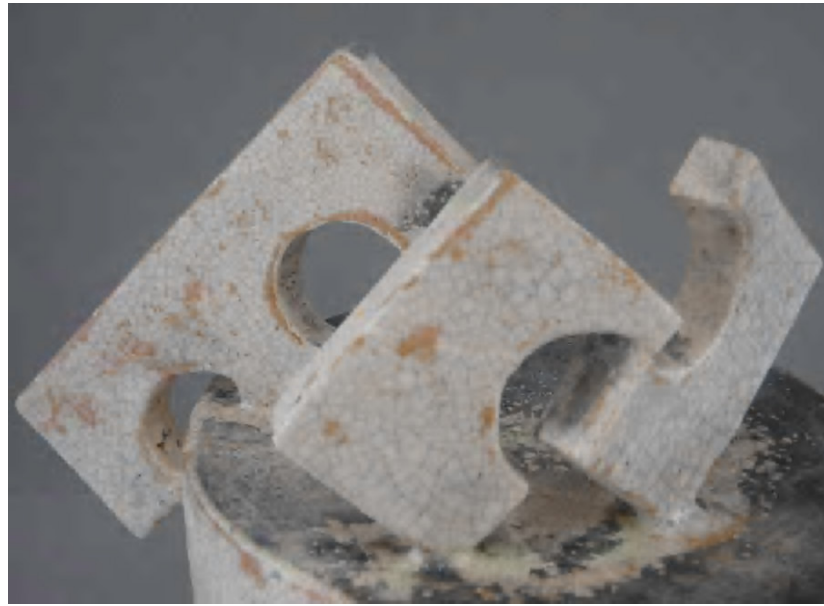
Çalışmanın gövde uzunluğu 22,05 cm çapı 18 cm’dir. Kare formunda oluşturulan düğmelerin boyutları 15x15 ve 7x7 cm’dir.



Resim 64 “Düğmeli”



**Resim 65. 1** Düğmeli'nin Ayrıntısı



**Resim 65. 2** Düğmeli'nin Ayrıntısı

### 3.1.4. İkili Düğme

İkili Düğme adlı çalışma şamotlu çamur kullanılarak şekillendirilmiştir. Bu çalışmada birbirinden farklı iki düğme formunun herbirinin tek bir parçası bir arada kullanılmıştır. Formlar birbirlerinden destek alarak gövdenin üst ve kenar kısımlarına yerleştirilmiştir. Yine büyük yuvarlak düğme delikleri göze benzetilmiş ve art niyeti temsil etmiştir. Bunun yanında kullanılan iki farklı düğme formu çevremizde bulunan düşmanların getirdiği olumsuzluklara karşı birbirinden destek alarak onlara karşı kendimizi savunmayı ve direnmeyi anlatır. Çalışmada kullanılan vazo formunun uzunluğu 23 cm, çapı 19 cm'dir. Düğme formlarının çapları ise 18 cm'dir.



Resim 66 "İkili Düğme"





**Resim 67. 1** İkili Düğme'nin Ayrıntısı



**Resim 67. 2** İkili Düğme'nin Ayrıntısı



**Resim 67. 3** İkili Düğme'nin Ayrıntısı

### 3.1.5.Düğme Gözü

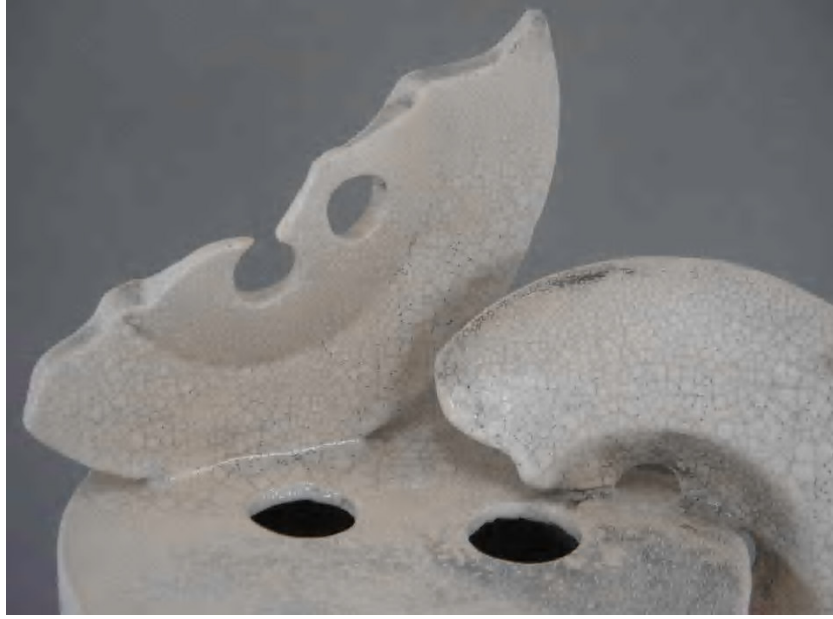
Resim 68’de görülen Düğme Gözü isimli uygulama döküm çamuru ile şekillendirilmiş olup gövde uzunluğu 22,05 cm ve çapı 18’cm’dir. Bu çalışmada 19 cm çapındaki bir düğme formu ikiye bölünmüş ve asimetrik olarak yerleştirilmiştir.

Düğme üzerinde bulunan delikler çevremizde bulunan kiskanç ve art niyetli kişileri temsil eder. Gövdeye yerleştirilen büyük düğme formu bahsi geçen kişilere karşı inançlarımızda da yer alan nazar boncuğunu temsil eder ve koruyucu bir güç olarak kullanılır.



**Resim 68** “Düğme Gözü ”





**Resim 69. 1** Düğme Gözü'nün Ayrıntısı



**Resim 69. 2** Düğme Gözü'nün Ayrıntısı

### 3.1.6.Maskeli Dügme

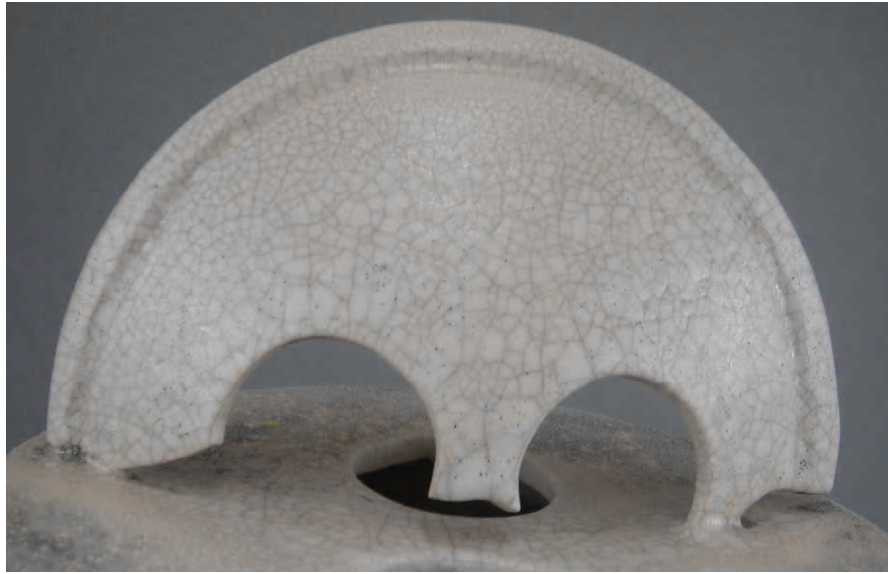
Resimde görülen Maskeli Dügme adlı çalışma döküm çamuru ile gerçekleştirilmiştir. Diğer uygulamalardan farklı olarak gövdenin bir kısmı iç kısma doğru eğilmiştir. Bu çalışmada tek bir düğme parçası kullanılmış ve maskeyi çağrıştıran yalın bir form izlenmiştir. Dügme formunun bu şekilde kullanılmasının sebebi savaşlarda kişiyi korumak için kullanılan zırh ile inanç olarak kişiyi nazardan koruyan düğmenin benzetilmesidir. Çalışmada kullanılan düğmenin çapı 18 cm'dir. Gövdenin uzunluğu, 24 cm, çapı 18 cm'dir.



**Resim 70** “Maskeli Dügme”



**Resim 71. 1** Maskeli Düğme'nin Ayrıntısı



**Resim 71. 2** Maskeli Düğme'nin Ayrıntısı

### 3.1.7.Göz Göz Düğme

Göz Göz Düğme isimli çalışmada sade bir anlatım tercih edilmiştir. Düğme formunun üzerine dekor işlenmiş ve kötü niyetli göz çağrışımında bulunulmuştur. Dekor olarak yapılan küçük dairelerin her biri çevremizde bulunana düşmanları temsil eder. İnsan etrafında olan kötü niyetli insanları her zaman fark edemez inançlarımız sayesinde kendimizi korur ve onlara karşı bir savunma geliştiririz. Uygulamanın bu yalın ve sert duruşu bütün bu düşünceleri anlatır.

Çalışma da kullanılan düğme formunun çapı 10 cm'dir. Bu form gövde uzunluğu 24 cm, çapı 11,05 cm. olan silindir vazonun üzerine yerleştirilmiştir.



**Resim 72** “Göz Göz Düğme”



**Resim 73. 1** Göz Göz Düğme'nin Ayrıntısı



**Resim 73. 2** Göz Göz Düğme'nin Ayrıntısı

## SONUÇ

Sanatın tarih içindeki gelişimine bakıldığında özellikle endüstri devrimi ve sonrasında büyük değişimler görülür. Fabrikaların seri üretime geçişi ve bunun sonucunda tüketime dayalı bir toplum anlayışının oluşması sanata da yansımıştır. O zamana kadar süre gelen klasik sanat inancında sadece “güzel” olan sanata konu olabiliyorken, daha sonrasında bu anlayış yerini yeni düşüncelere bırakmıştır. Gelişen teknoloji, bilim, toplum yaşamı ve ülkeler arasındaki etkileşim sanatı da değiştirmiştir. Bu değişimin en büyük göstergesi sıradan bir konu, kişi, olay ve objenin sanata yansıtılmasıdır. Picasso’nun eserleri ile etkisini hissettirmeye başlayan, Duchamp’ın pisuarı ile büyük tartışmalara yol açan ve 1960’lı yılların sonrasında birçok sanat akımının çıkış noktası haline gelen bu anlayış günümüz sanatında artık kabul görmüştür.

Bu tez çalışmasında basit bir işlevsel objenin sanata konu oluşu iki farklı yöntem üzerinden anlatılmıştır. İlk olarak hazır nesne kavramı ele alınmış, tarihsel gelişimi örnek eserler üzerinden irdelenmiştir. İkinci olarak ise, objenin kendisini birebir kullanmadan formu ya da kavramından yola çıkarak yapılan örnek eserlerin üzerinde durulmuştur. Bu iki yöntem çalışmanın daha önceki bölümlerinde sanat tarihinde yer alan Joseph Kosuth’un “Bir Ve Üç Sandalye”, Meret Oppenheim’in “Tüylü Kahvaltı” ve Robert Arneson’un “No Deposit No Return” gibi ve daha birçok sanatçı ve çalışmalarından örnekler verilerek anlatılmıştır. Bu örneklerin ortak noktası, herhangi bir nesnenin formundan yola çıkarak sanatçıda çağrıştırdığı duygu, düşünce ve temaların izleyiciye sanatsal bir dil ile aktarıldığıdır.

Çalışma konusu olarak günlük hayatta kullandığımız birçok işlevsel obje arasından düğme seçilmiştir. Düğme giyim kuşam kültürünün en önemli yardımcı malzemesidir ve günlük hayatta önemli bir yere sahiptir. Bu işlevsel obje tezin önceki bölümlerinde de bahsedildiği gibi daha önceden de farklı sanatçılar tarafından farklı şekillerde sanata aktarılmıştır. Buna örnek olarak dünya da Claes Oldenburg’un “Needle, Thread and Knot” ve “Split Button” isimli eserlerini ve Türkiye’de ki sanatçılardan Zehra Çobanlı

ve Görsev Bilkay'ın düğme temalı çalışmalarını verebiliriz. Bu çalışmada ise düğme formu tarih boyunca yaşayan uygarlıkların ona yüklediği nazar teması ile ele alınmış, bu inançtan yola çıkılarak sanatsal objeler üretilmiştir.

Tezin uygulama bölümünde, ilk iki bölümde toplanan verilerin, incelenmiş olan kaynakların, yapılmış olan gözlemlerin ve edinilen bilgilerin de katkısı ile basit bir işlevsel obje olan olan düğme, kişisel bir üslup yaratılarak ve seramik sanatının plastikliğinden yararlanılarak özgün seramik uygulamalara dönüştürülmeye çalışılmıştır. Seramik uygulamalar hayata geçirilirken kilin yumuşak yapısı kullanılmış ve formlarda yalın bir anlatım tercih edilmiştir. Çalışmanın estetik olarak değerlendirilmesi, uygulama aşamaları görsel materyaller ile birlikte sunulmuştur.

Sonuç olarak; bu çalışmanın amacı günlük hayatta sıklıkla ihtiyaç duyduğumuz basit bir kullanım eşyasının sanata konu olmasını ve çağdaş seramik sanatındaki örneklerini irdelemektir. Bunun için sanat tarihinde önceden gerçekleştirilmiş olunan eserlerden faydalanılmıştır. Günlük hayatta farkına bile varmadan sıklıkla kullandığımız bir obje olan “düğme” formundan yola çıkılmış, birçok uygulama gerçekleştirilmiştir. Bu uygulamalar ile tezde ortaya konan, kullanım eşyalarının sanata konu olması savı, kanıtlanmak istenmiş, tezde anlatılanların dışına çıkılmamıştır. Tekstil ürünlerinde kullanılan düğme formu nazar teması ile ele alınarak sanatsal bir obje haline dönüştürülmüş ve estetik değeri artırılmıştır.

## KAYNAKÇA

- Antmen, Ahu (2010). *Sanatçılardan Yazılar ve Açıklamalarla 20. Yüzyıl Batı Sanatında Akımlar*, İstanbul: Sel Yayıncılık.
- Atalay, R. (2007). “20.Yüzyıl Heykelinde Hazır Nesne”. *Sanat Dergisi*, 12, 85.
- Başkaya, M, (2007). *Türk Seramik Sanatı Sergi Katalogu*, Mimar Sinan Güzel Sanatlar Üniversitesi Seramik ve Cam Tasarımı Bölümü 3. Boyut Proje Üretim Merkezi, s. 148, İstanbul.
- Eliade, M, (1992). *İmgeler Simgeler*. (Çev. Mehmet Ali Kılıçbay) Ankara: Gece Yayınları.
- Ergür, A. (2002). “Düğme”. *Tekstil Terimleri Sözlüğü*. İstanbul: Boğaziçi Üniversitesi Yayınevi.
- Goetz, P. W. (2004). “Düğme”, *Ana Britannica Genel Kültür Ansiklopedisi*, Cilt 7, İstanbul 2004, Ana Yayıncılık, s. 566.
- Günay, B. (2005). *Günümüz Sanatında Postmodernist Yaklaşımlar*. Abant İzzet Baysal Üniversitesi Sosyal Bilimler Enstitüsü Güzel Sanatlar Eğitimi Bölümü Resim – İş Eğitimi Anabilim Dalı, Yüksek Lisans Tezi. Bolu.
- Gündoğdu, S. (1996). “Tarih Akışında Aksesuar” *Sanatsal Mozaik Dergisi*, 12, 79.
- Heptunalı, Ö. (2007). *Günümüzde Plastik Sanatlarda Yeni Sanat Yaklaşımları ve Bu Yaklaşımların Sanat Eğitimindeki Yeri*, Dokuz Eylül Üniversitesi Eğitim Bilimleri Enstitüsü Güzel Sanatlar Eğitimi Anabilim Dalı Resim – İş Öğretmenliği Programı, Yüksek Lisans Tezi. İzmir.
- Koçu, R. E. (1967). “Düğme” . *Türk Giyim, Kuşam ve Süslenme Sözlüğü*. Ankara: Sümerbank Yayınları.
- Pala, İskender, (1995). *Bahriye Düğmeleri*, İstanbul: Deniz Kuvvetleri Komutanlığı Kültür Yayınları Sanat Dizisi No 5.
- Şahiner, R. (2006). *Neo – Avangardistlerin Hazır Yapımlarına Nasıl Bakılmalı?*, Hacettepe Üniversitesi “Sanat ve ...” Sempozyum Tebliği, 18 – 20 Ekim 2006, Ankara.



Şahin, Y. (1999). *Konya Beyşehir İlçesi Karaali Beldesi Kadın Giyim Kuşam Geleneğindeki Sembolizm*. Marmara Üniversitesi Güzel Sanatlar Enstitüsü Tekstil Ana Sanat Dalı Dokuma – Baskı Sanat Dalı. Yüksek Lisans Tezi. İstanbul.

Şen, G. (2010). *Seramik ve Cam Materyallerin Sanat Objelerinde Birlikte Kullanım Olanaklarının Araştırılması*. Çukurova Üniversitesi Sosyal Bilimler Enstitüsü Seramik Anasanat Dalı. Yüksek Lisans Tezi. Adana.

Şimşek, S, E. (2006). *Kavramsal Sanatın Resim Sanatı Tanımını Etkileyişi ve Resim – İş Eğitimine Getireceği Katkıları*. Ondokuz Mayıs Üniversitesi Sosyal Bilimler Enstitüsü Güzel Sanatlar Eğitimi Anabilim Dalı. Yüksek Lisans Tezi. Samsun.

Tansuğ, Sabiha, (2007). “Karacaoğlan ve Türk Giyiminde Düğmeler”, *Çukurova Üniversitesi Türkoloji Araştırma Merkezi Sempozyum Tebliği*, Adana, s. 295.

Tansuğ, S. (1992). “Anadolu’da “Düğme”nin Serüveni”. *Kültür ve Sanat Dergisi*, 14, 70 -74.

Tunalı, İsmail (2002). *Tasarım Felsefesine Giriş*, İstanbul: Yapı Endüstri Merkezi Yayınları.

Turanî, A. (2010). “Ready Made” *Sanat Terimleri Sözlüğü*. İstanbul: Remzi Kitabevi.

Türkoğlu, Sabahattin (2002). *Tarih Boyunca Anadolu’da Giyim Kuşam*, İstanbul: Yazarın Kendi Yayını.

Yakartepe, M ve Z. Yakartepe. (1995). *Konfeksiyon Teknolojisi Kumaştan Hazır Giyime* Cilt 9, İstanbul: Tekstil ve Konfeksiyon Araştırma Merkezi, Yayın no: 63 1. Baskı.

Zırhlı, K. (2009). *Atık ve Hazır Nesnelere Sanat Objesine Dönüşümü*. Mersin Üniversitesi Sosyal Bilimler Enstitüsü Resim Anasanat Dalı. Yüksek Lisans Tezi. Mersin.

## Resim Listesi Kaynakça

Resim 1. Antalya Müzesinde Bulunan Taş Düğme Örneği

Antalya Müzesi Bilgi İşlem Dökümantasyon Merkezi Arkeoloji Bölümü: Envanter no: 2006 / 429 (A)

Resim 2. Antalya Müzesinde Bulunan Bronz Düğme Örneği

Antalya Müzesi Bilgi İşlem Dökümantasyon Merkezi Arkeoloji Bölümü: Envanter no: 2006 / 428 (A)

Resim 3. Fabrikasyon Düğme Örnekleri

<http://www.sportmendugme.com/sportmen/tr/urunler/pop.asp?Grup=1&Kod=D113>  
(20.11.2011).

Resim 4. Düğmeli Kadın Ceket Modeli

<http://yenimodamodelleri.blogspot.com/2011/06/bayan-ceket-modelleri.html>  
(20.11.2011).

Resim 5. Düğmeli Çorap Örneği

<http://portakalcicegiii.blogspot.com/2011/02/dugmeli-corap.html> (20.11.2011).

Resim 6. Zar şeklinde Kol Düğmesi Örneği

<http://www.tekpromosyon.net/urun/94/zar-kol-dugmesi> (20.11.2011).

Resim 7. Çini İşlemeli Kol Düğmesi Örneği

<http://www.webrehberi.net/firmalar/62938-otantik-cini-seramik-takilar.html>  
(20.11.2011).

Resim 8. Kemik Düğme Örneği

[http://www.formdis.com/images/kemik\\_dugme\\_MG\\_40582.jpg](http://www.formdis.com/images/kemik_dugme_MG_40582.jpg) (20.11.2011).

Resim 9. Cam Düğme Örneği

<http://thepeacockbox.files.wordpress.com/2011/07/dsc02808.jpg> (20.11.2011).

Resim 10. Seramik Düğme Örneği

<http://kraplap.blogspot.com/2009/04/buttons-ceramic-artist-lisa-peters.html>  
(20.11.2011).

Resim 11. Metal Düğme Örneği

<http://www.oz-aydugme.com.tr/dugme.asp?KatId=32> (20.11.2011).

Resim 12. Sedef Düğme Örneği

[http://www.celikdugme.com/?page\\_id=69](http://www.celikdugme.com/?page_id=69) (20.11.2011).

Resim 13. Deri Düğme Örneği

[http://www.formdis.com/images/deri\\_dugme\\_MG\\_9991.jpg](http://www.formdis.com/images/deri_dugme_MG_9991.jpg) (20.11.2011).

Resim 14. Kaplama Düğme Örneği

[http://www.celikdugme.com/?page\\_id=72](http://www.celikdugme.com/?page_id=72) (20.11.2011).

Resim 15. Plastik Düğme Örneği

<http://www.karacor.com/hs/> (20.11.2011).

Resim 16. İnci Düğme Örneği

<http://www.oz-aydugme.com.tr/dugme.asp?KatId=28> (20.11.2011).

Resim 17. Ağaç Düğme Örneği

<http://www.karacor.com/hs/sayfa3.php?mainID=5> (20.11.2011).

Resim 18. Marchel Duchamp “Bisiklet Tekerliği”1913

<http://nga.gov.au/international/Catalogue/Detail.cfm?IRN=49305&ViewID=2&GalID=1>  
(18.10.2011).

Resim 19. Marchel Duchamp “Çeşme” (1915)

<http://www.iwanttobeabattaglia.com/giovanna-battaglia-favorites/2011/8/31/marcel-duchamp.html>  
(18.10.2011).

Resim 20. Pablo Picasso “Boğa Başı” (1942)

<http://bonzblogz.blogspot.com/2011/05/pablo-picasso-exhibit.html> (21. 01.2012).

Resim 21. Raoul Hausmann “Mekanik Kafa” (Zamanın Ruhü) ,(1919).

<http://oneundertheumbrella.blogspot.com/2010/07/raoul-hausmann.html> (23.10.2011).

Resim 22. Richard Hamilton “ Bugünün Evlerini Bu Denli Farklı, Bu Denli Cazip Kılan Nedir?” (1956).

[http://www.hediyemolsun.com/aplusyasam.com/index.php?option=com\\_content&view=article&id=125:aw&catid=44:resim&Itemid=166](http://www.hediyemolsun.com/aplusyasam.com/index.php?option=com_content&view=article&id=125:aw&catid=44:resim&Itemid=166) (23.10.2011).

Resim 23. Andy Warhol, “ M. Monroe ” Warhol Museum Amerika (1962).

<http://www.themasterpiececards.com/famous-paintings-reviewed/?&&&BBPage=2>  
(03.12.2011).

Resim 24. Andy Warhol, “Campbel Kutuları” (1968).

<http://evangelicaloutpost.com/archives/2010/09/when-pop-art-gets-critical-andy-warhol.html> (03.12.2011).

Resim 25. Robert Indiana “Love” (1970).

<http://www.loveandwaterinternational.com/2011/05/new-design-by-robert-indiana.html>  
(03.12.2011).

Resim 26. Joseph Kosuth “Bir ve üç sandalye” (1965).

<http://www.dinodream.com/public/uploads/images/0-539ff569.jpg> (03.12.2011).

Resim 27. George Maciunas “ Fluxkit” (1964).

<http://www.medienkunstnetz.de/works/fluxkit/> (03.12.2011).

Resim 28. Joseph Beyus “Ölü Bir Tavşana Resim Nasıl Anlatılır?” (1965).

<http://saint-lucy.com/essays/on-photography-and-performance-3/> (05.12.2011).

Resim 29. Jeff Koons“Rabbit” “Macy's Thanksgiving Day Balloon” (2007).

<http://londonartportfolio.wordpress.com/tag/giant/> (05.12.2011).

Resim 30. Pablo Picasso “Guitar”, (1913).

<http://www.abcgallery.com/P/picasso/picasso192.html> (05.12.2011).

Resim 31. Pablo Picasso “Guitar”, (1913).

<http://livelearnloveleave.com/blog/50-best-pablo-picasso-paintings-and-art-work/>  
(05.12.2011).

Resim 32. Pablo Picasso Kadın motifli seramik vazo (1954).

Saydan, Y. (2009). Postmodernizmin Seramik Sanatına Etkileri. Çanakkale Onsekiz Mart Üniversitesi Sosyal Bilimler Enstitüsü Seramik Anasanat Dalı Tezli Yüksek Lisans Programı. Yüksek Lisans Tezi. Çanakkale.

Resim 33. Meret Oppenheim “Tüylü Kahvaltı” (1936).

<http://le-boc-lounge.blogspot.com/2009/11/meret-oppenheim.html> (05.12.2011).

Resim 34. Claes Oldenburg

<http://oldenburgvanbruggen.com/largescaleprojects/agofilonodo.htm> (28.12.2011).

Resim 35. Claes Oldenburg

<http://snippetsoftrish.blogspot.com/2009/07/adventures-in-nyc-day-4-last-half-day.html>  
(28.12.2011).

Resim 36. Cesar Baldaccini

<http://www.goartgallery.it/Biblio/Cesar-baldaccini-biografia.aspx> (28.12.2011).

Resim 37. Romulo Celdran

<http://www.romuloceldran.net/en/2008/06/05/macro-ii-3/> (28.12.2011).

Resim 38. Romulo Celdran

<http://www.romuloceldran.net/en/2008/10/05/macro-viii/> (28.12.2011).

Resim 39. Robert Arneson “No Deposit, No Return” (1962).

Şen, G.(2010). Seramik ve Cam Materyallerin Sanat Objelerinde Birlikte Kullanım Olanaklarının Araştırılması. Çukurova Üniversitesi Sosyal Bilimler Enstitüsü Seramik Anasanat Dalı. Yüksek Lisans Tezi. Adana.

Resim 40. Marilyn Levine “Bob’un Kowboy Çizmeleri”, (1973).

Şen, G.(2010). Seramik ve Cam Materyallerin Sanat Objelerinde Birlikte Kullanım Olanaklarının Araştırılması. Çukurova Üniversitesi Sosyal Bilimler Enstitüsü Seramik Anasanat Dalı. Yüksek Lisans Tezi. Adana.

Resim 41. Zehra Çobanlı “Çarık” (2007).

[http://www.evetbenim.com/haber/haberdetay/14686-PROF.DR.ZEHRA\\_cOBANLi\\_BEYAZ/h/haber/haberdetay/14686-ZEHRA-cOBANLi-BEYAZ/SiYAH-SERAMiK-SERGiSi:-25-Ocak---15-subat.html](http://www.evetbenim.com/haber/haberdetay/14686-PROF.DR.ZEHRA_cOBANLi_BEYAZ/h/haber/haberdetay/14686-ZEHRA-cOBANLi-BEYAZ/SiYAH-SERAMiK-SERGiSi:-25-Ocak---15-subat.html) (14.11.2011).

Resim 42. Zehra Çobanlı “Çarık” (2007).

[http://sizdensize.milliyet.com.tr/K%c3%bclt%c3%bcr-Sanat/Zehra\\_Cobanli/HaberDetay/1257](http://sizdensize.milliyet.com.tr/K%c3%bclt%c3%bcr-Sanat/Zehra_Cobanli/HaberDetay/1257)  
(14.11.2011).

Resim 43. Zehra Çobanlı “Düğme” (2011).

Sanatçının kişisel arşivinden

Resim 44. Zehra Çobanlı “Düğme” (2011).

Sanatçının kişisel arşivinden

Resim 45. Mutlu Başkaya “Aritabildiklerimiz I” (2004).

Başkaya, M (2007). Türk Seramik Sanatı Sergi Katalogu, Mimar Sinan Güzel Sanatlar Üniversitesi Seramik ve Cam Tasarımı Bölümü 3. Boyut Proje Üretim Merkezi. s. 148, İstanbul.

Resim 46. Dilek Alkan Özdemir “Anahtar ve kilit formu düzenlemesi” (2005).

Özdemir, A.E. (2005). Kâğıt Katkılı Seramik Bünyeler ve Uygulamaları. Anadolu Üniversitesi Sosyal Bilimler Enstitüsü Seramik Anasanat Dalı, Sanatta Yeterlilik Tezi. Eskişehir.

Resim 47. Dilek Alkan Özdemir “Anahtar” (2005).

Özdemir, A.E. (2005). Kâğıt Katkılı Seramik Bünyeler ve Uygulamaları. Anadolu Üniversitesi Sosyal Bilimler Enstitüsü Seramik Anasanat Dalı, Sanatta Yeterlilik Tezi. Eskişehir.

Resim 48. Ezgi Okur “Rüyaların Tersini Çıkar” (2007).

Okur, E. (2007). Seramik Sanatında Bir Tasarım Ögesi Olarak Yazının Kullanımı. Anadolu Üniversitesi Sosyal Bilimler Enstitüsü Seramik Anasanat Dalı. Sanatta Yeterlilik Tezi. Eskişehir.

Resim 49. Ezgi Okur “Rüya Âlemi” (2007).

Okur, E. (2007). Seramik Sanatında Bir Tasarım Ögesi Olarak Yazının Kullanımı. Anadolu Üniversitesi Sosyal Bilimler Enstitüsü Seramik Anasanat Dalı. Sanatta Yeterlilik Tezi. Eskişehir.

Resim 50. Kathleen Holmes “Super Model” (2008).

<http://www.kathleenholmes.com/art/107/> (29.12.2011).

Resim 51. Kathleen Holmes “Piece Work” (2007).

Mellin, R. B. (2007). “Tailor Made The Dress Sculptures of Kathleen Holmes”. Ceramics Monthly, February, 41.

Resim 52. Görsev Bilkay

<http://www.facebook.com/#!/photo.php?fbid=135106218706&set=a.47084953706.55978.627043706&type=3&theater> (13.11.2011).

Resim 53. Görsev Bilkay

<http://www.facebook.com/#!/photo.php?fbid=232879348706&set=a.47084953706.55978.627043706&type=3&theater> (13.11.2011).

## ÖZ GEÇMİŞ

### KİŞİSEL BİLGİLER

**Adı Soyadı:** Gökçe UYSAL

**Uyruğu:** Türkiye

**Doğum Tarihi ve Yeri:** 18.03.1985, Ağrı / Patnos

**Medeni Durumu:** Bekâr

**Telefon Numarası:** 05066018491

**E- mail:** [gkeusl85@gmail.com](mailto:gkeusl85@gmail.com)

**Yazışma Adresi:** Kuşkavağı Mah. Atatürk Bul. Mustafa Çavuş Ap.153/1 no: 5  
Antalya / Konyaaltı

### EĞİTİMİ

Derece	Kurum	Mezuniyet Tarihi
Lisans	Anadolu Üniversitesi GSF.	2008
Lise	Mehmetçik Lisesi	2003

### STAJ DENEYİMLERİ

2008 Yard. Doç. Münevver Çakı Atölye Stajı / ESKİŞEHİR

2008 Doç. Emel Şölenay Atölye Stajı /ESKİŞEHİR

2007 Yıldız Porselen Fabrikası / İSTANBUL

2006 Dizayn 74 Pottery Stüdyo KKTC / GİRNE

2006 Çanakkale Seramik Fabrikası / ÇANAKKALE/ÇAN

### YABANCI DİL

İngilizce