

T.C.  
DICLE ÜNİVERSİTESİ  
FEN BİLİMLERİ ENSTİTÜSÜ

# ERGANI'DEKİ ZİYARET DAĞI'NIN FLORASI

(YÜKSEK LİSANS TEZİ)

FIŞLENDİ

Tuncer TAŞKIN

T. C. DICLE ÜNİVERSİTESİ KÜTÜPHANESİ	
Demirbaş No.	0040977
Tasnif No.	581.5667516
	TAŞ
	1991

DIYARBAKIR · 1991

## İÇİNDEKİLER

	<u>Sayfa</u>
I- GİRİŞ .....	1
1- Konunun Tanıtılması .....	1
2- Araştırma Bölgesinin Tanıtılması .....	1
1) Coğrafi Durum .....	1
2) İklim .....	4
3) Jeolojik Yapı .....	9
3- Bölgenin Florası İle İlgili Çalışmalar .....	9
II- MATERYAL VE METOD .....	10
1- İstasyon Listesi .....	10
2- Bitki Listesi .....	23
III- SONUÇ .....	43
IV- ÖZET .....	45
V- KAYNAKLAR .....	46

## 1- GİRİŞ

### 1- Konunun Tanıtılması

Ülkemiz çok farklı iklim tiplerine ve çok farklı yüzey şekillerine sahiptir. Bu durum ülkemizde oldukça zengin bir bitki örtüsünün gelişmesine neden olmuştur.

Farklı coğrafik bölgelerin etkisi altında olduğundan bölgeler arasında bulunan geçiş kuşaklarının zengin bir bitki örtüsüne sahip olmaları doğaldır. Bu nedenle bitkilerinin saptanması istenilen yörenin böyle bir geçiş kuşağında olmasına önem verilmiş ve Güneydoğu Anadolu ile Doğu Anadolu Bölgelerinin kesiştiği kesimde yer alan Ergani ilçesi yakınlarındaki Ziyaret Dağı (Makam dağı, Zülküfil dağı) seçilmiştir.

Böyle bir bölgenin incelenmesi ile floramızın tanınmasına katkıda bulunulması amaçlanmıştır. Bu amaca yönelik olarak ele alınan bu çalışmayı bölgede 1990-1991 yıllarında yapılan gezilerde ve 1990'dan daha önce toplanmış bulunan Dicle Üniversitesi Herbaryumuna (DUF) kayıtlı bitki örnekleri oluşturmuştur.

Örneklerin büyük bir bölümü Dicle Üniversitesi Herbaryumunda (DUF) bir kısmı da İstanbul Üniversitesi Eczacılık Fakültesi Herbaryumunda (ISTE) tayin edilmiştir. Bu nedenle başta *Gramineae* ve diğer bazı familyalara ait bitkilerin teşhislerini yapan Sayın Prof.Dr. Asuman BAYTOP'a *Allium* örneğini teşhis eden Sayın Doç.Dr.Neriman ÖZHATAY'a, bazı *Iridaceae* örneklerini teşhis eden Sayın Prof.Dr. Turhan BAYTOP'a teşekkür ederim.

Çalışmalarım boyunca benden değerli yardımlarını esirgemeyen Sayın Hocam Yrd.Doç.Dr. Ömer SAYA'ya teşekkürü bir borç bilirim.

### 2- Araştırma Bölgesinin Tanıtılması

#### 1) Coğrafi Durum

Ergani İlçesi Diyarbakır'ın Kuzeybatısında Diyarbakır-Elazığ karayolunun 58. kilometresinde yer alan bir yerleşim birimidir. Güneydoğu Torosların yükseltilerinden biri olan Ziyaret Dağı ve çevresinin coğrafi durumu şu şekilde özetlenebilir.

İlçenin güneyi ve güneybatısı alüvyonlu geçiş düzlüklerle kaplıdır. Doğu'ya doğru arazi yer yer tepelik ve engebeli bir görünümündedir. Kuzey bölümde Kurban taşı tepesi ve ardından da Ziyaret Dağı yükselir. İlçenin batı kesimlerinde Ergani-Çermik karayoluna paralel bir şekilde uzanan Nif tepesi yer alır. İlçenin kuzeyine doğru gidildikçe yükseklik artar.

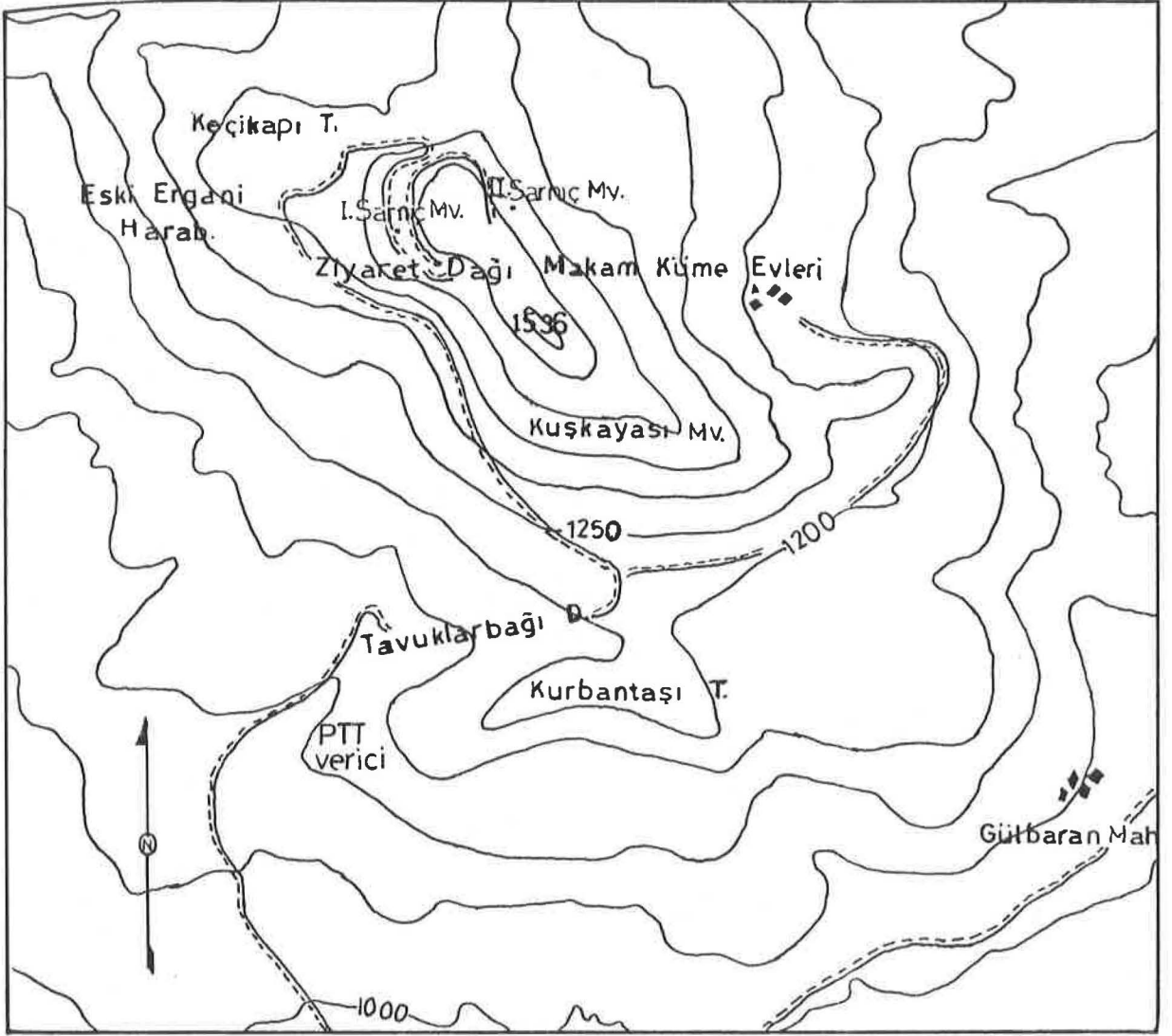
En alçak kesimi 990 m en yüksek yeri 1536 m olan Ziyaret Dağında yer alan mevkiler şunlardır.

Güney bölümde Kurbantaşı tepesi (1220 m), bu tepenin kuzeyinde Tavuklarbağı Deresi (1080 m), Kurbantaşı Tepesinin doğusunda Gülberan mahallesi (1020 m), Kurbantaşı tepesinin batısında P.T.T vericisi (1100 m) yer almaktadır.

Doğu bölümde Makam Küme Evleri (1250 m), Kuşkayası (1280 m) ve II. Sarnıç mevkisi (1440 m) bulunmaktadır.

Kuzey bölümde, kuzeydoğuda Keçi kapı Tepesi (1350 m) yükselmektedir.

Batı bölümünde, Eski Ergani Harabeleri (1250 m- 1350 m) ile I. Sarnıç (1420 m) mevkii yer almaktadır. Zirvede ise Türbe mevkii (1450-1536 m) bulunmaktadır. Bölgenin 1/25000 ölçekli haritası şekil 1'de verilmiştir.



Şekil-1

Araştırma Bölgesinin 1/25000'lik Topoğrafik Haritası.

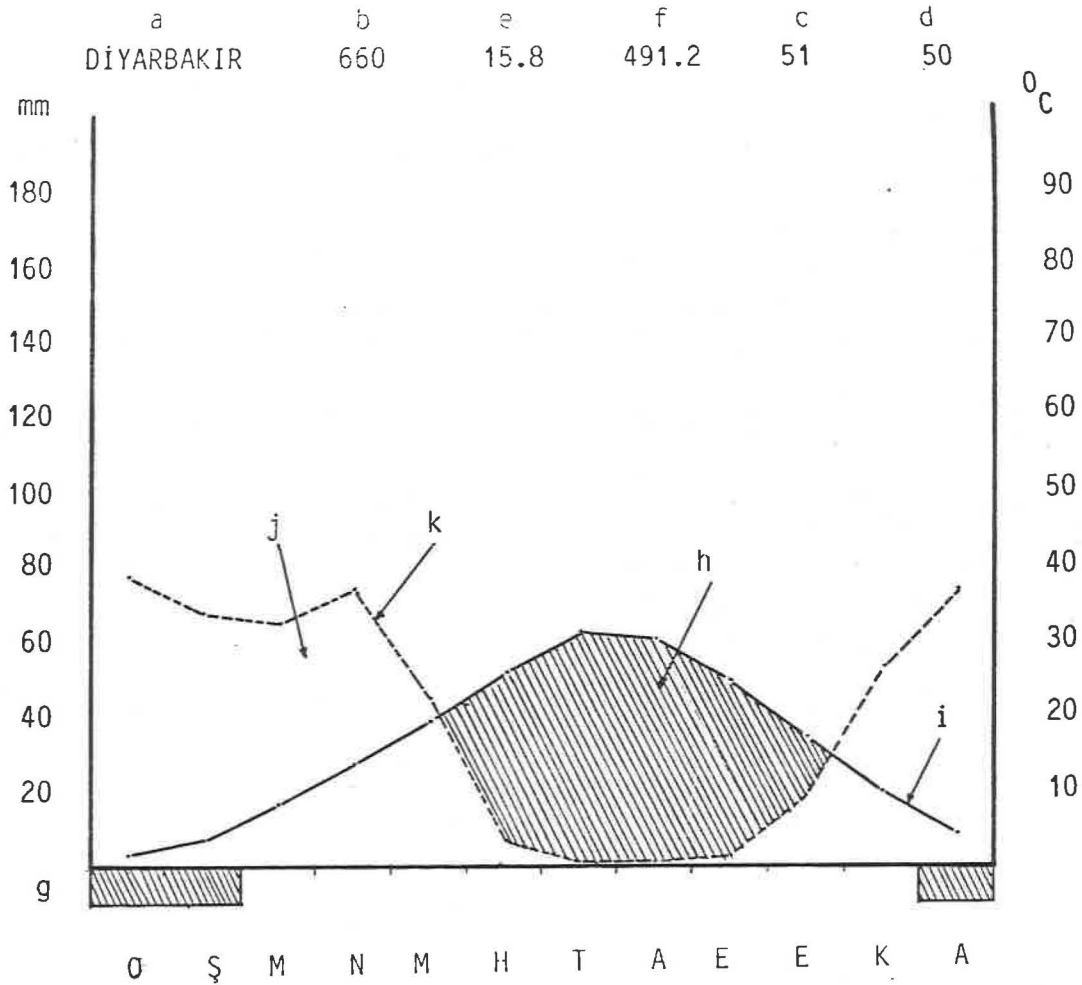
## 2) İklim:

Ergani İlçesinin bağlı bulunduğu Diyarbakır İlinde kış ve ilkbahar mevsimleri yağışlı, subtropik karasal yayla iklimi hakimdir. Yer yer mikroklima alanlarında akdeniz iklimi de görülmektedir. İlçeye en yakın il olan Elazığ'da ise kışlar kısa ve sert geçer, yazlar ise kurak ve sıcaktır. Elazığ İlinin yüksekliğinin Diyarbakır'a göre fazla olması, ayrıca Güneydoğu Toros Dağlarının güneyden gelen sıcak hava girişini engellemesinden dolayı yaz sıcaklığı nispeten azdır. Kışları ise kuzeyden gelen soğuk hava nedeniyle Diyarbakır'a göre daha soğuk geçer.

Araştırma bölgesinin iklimi ise, kışları soğuk ve yağışlı yazları ise kurak ve sıcaktır. Diyarbakır Meteoroloji Bölge Müdürlüğünden (26) elde edilen meteorolojik verilere göre, ayrıca Ergani Meteoroloji İstasyonundan sağlanan iklim raporlarına göre, Diyarbakır, Elazığ İlleri ve Ergani İlçesi yıllık sıcaklık ve yağış ortalamalarının aylara göre dağılımı bir tablo ile gösterilmiştir (Tablo-1). Ayrıca bu verilerin değerlendirilmesiyle çizilen diyagramlarda kurak ve yağışlı mevsimler belirlenmiştir (Şekil-2,3,4).

Tablo 1. Diyarbakır, Elazığ illeri ve Ergani ilçesi Yıllık Ortalama Sıcaklık ve Yağış Değerleri.

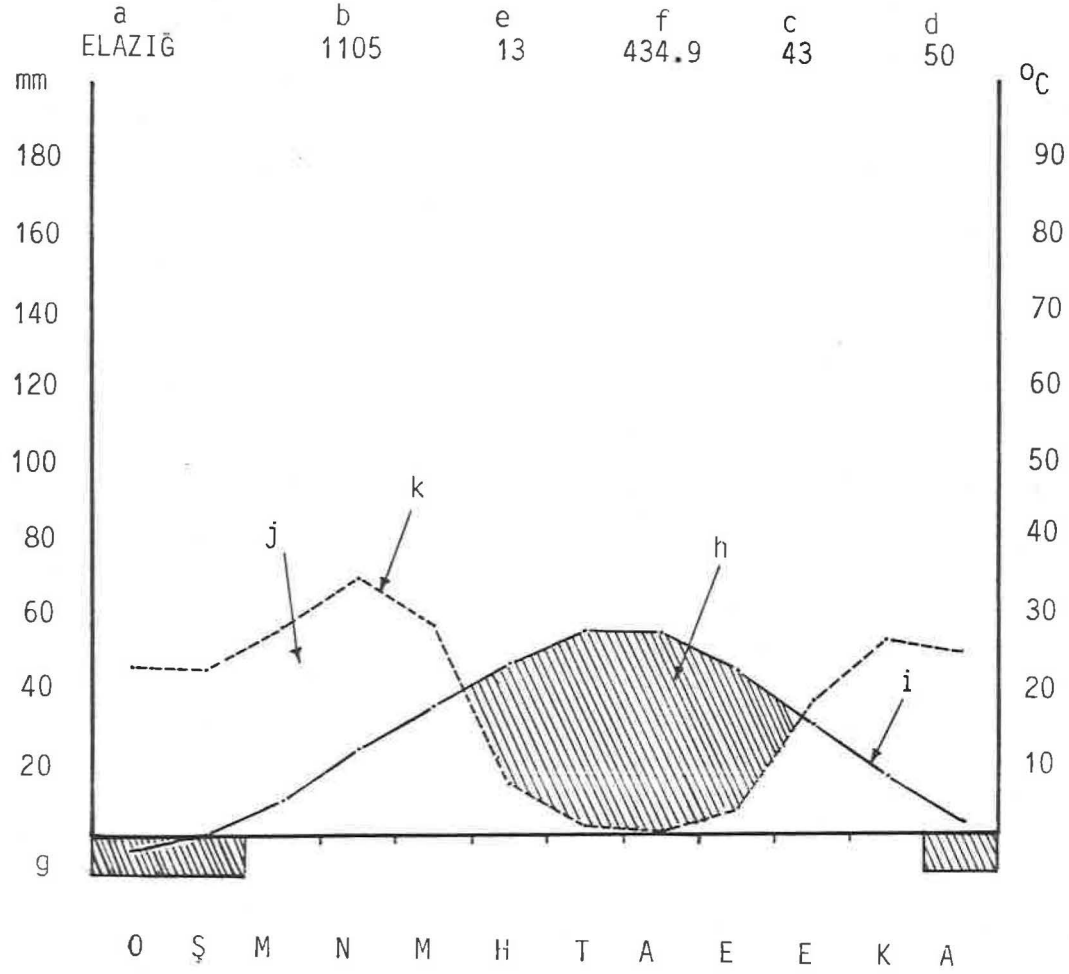
Rasat İstasyonları	İklim Elemanları	Rasat yılı	A Y L A R												
			Ocak	Şubat	Mart	Nisan	Mayıs	Haziran	Temmuz	Ağustos	Eylül	Ekim	Kasım	Aralık	Yıllık Ortalama
Diyarbakır	Sıcaklık °C	51	1.5	3.6	8.3	13.8	15.4	26.0	31.0	30.4	24.9	17.2	9.9	4.2	15.8
	Yağış mm	50	77.0	66.7	64.8	74.0	44.9	6.4	0.8	0.5	2.3	28.2	52.4	73.1	491.2
Elazığ	Sıcaklık °C	43	-1.5	0.1	4.9	11.7	17.4	22.9	27.2	26.9	22.0	14.9	7.6	1.4	13.0
	Yağış mm	50	45.8	45.3	57.7	68.5	56.1	13.9	2.4	1.2	7.4	35.8	51.9	48.7	434.9
Ergani	Sıcaklık °C	4	1.0	2.1	7.6	14.5	19.8	25.4	29.6	28.3	23.8	16.6	9.0	4.9	15.2
	Yağış mm	4	136.9	91.2	99.5	73.4	58.2	11.6	0.8	2.6	5.0	34.9	111.4	75.2	693.6



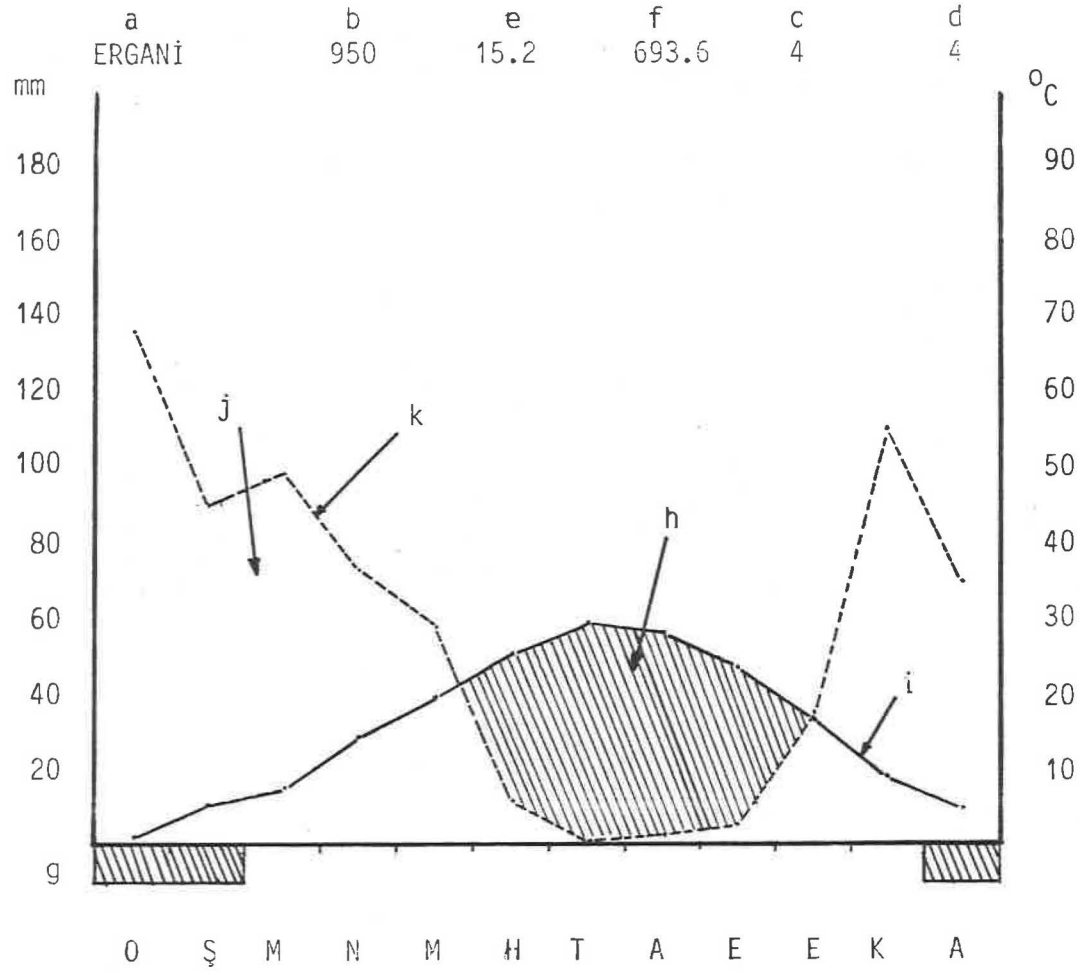
- a: meteoroloji istasyonunun yeri, b: istasyonun denizden yüksekliği, c: rasat süresi ( $^{\circ}\text{C}$  için)  
d: rasat süresi (yağış için), e: yıllık ortalama sıcaklık, f: yıllık ortalama yağış  
g: donlu günler, h: kurak mevsim, i: sıcaklık eğrisi,  
j: yağışlı mevsim, k: yağış eğrisi,

Şekil 2. Diyarbakır İli İklim Diyagramı





Şekil 3. Elazığ ili İklim Diyagramı



Şekil 4. Ergani ilçesi iklim Diyagramı

### 3) Jeolojik Yapı

Diyarbakır İli Ergani İlçesinde yer alan Ziyaret Dağı I.T.Ü Vakfı (I. Ketin, 1983) ile İmar ve İskan Bakanlığının ilgili yayınlarından (A. Tabban, 1980) edinilen bilgilere göre Mesozoik zamanın sonu ile Senozoik zamanın başlarında oluşmuş, Eosen ve Lütesyen yaşlı bol miktarda *Nummulites* fosili içeren Midyat kireç taşlarından meydana gelmiştir. Sığ deniz tabakalarında çökelmiş olan kireç taşı özelliğinde iki kayaç tipi ayırtdedir. Üst kısımda açık krem renkli, tebeşirli ve bazen çörtlü kireç taşı, alt kısımda ise sarımsı deve tüyü renginde masif dolomitik ve yer yer çört yumruludur. Kireç taşı tabakasının tabanında kalker çimentolu bir konglomera seviyesi de vardır.

Dağın eteklerini ve yerleşim yerlerinin zeminini kayaların aşınmaları sonucu meydana gelen yamaç molozları oluşturur. İlçenin güneyinde ise alüvyon ortalama 15 metre kalınlığında geniş sahalar kaplar.

### 3- Bölgenin Florası İle İlgili Çalışmalar

Yörede bu güne kadar yapılmış önemli bir floristik çalışma bulunmamaktadır. Ancak yüzyılımızın başından itibaren Türkiye Florası ile ilgilenen yerli ve yabancı araştırmacılar değişik zaman ve tarihlerde yöreden bitki örnekleri toplamışlardır (Davis 1958, Davis 1966-1988, Karamanoğlu 1974, Hub-Mor 1981, Hub-Mor 1982, Sorger 1984).

Bu kaynaklardaki bitki kayıtlarının taranması ile Ergani yöresi ve Ziyaret Dağından ilk bitki toplayan araştırmacınının 1906 yılı yaz mevsiminde G & B. Post olduğu ortaya çıkmaktadır. Daha sonra Handel-Mazzetti 1910'da Ergani çevresinde bitki toplamıştır. 1951 yılı Temmuz ayında C. Simon bölgeden bitki örnekleri toplamıştır. 1956 yılında Birand ve Karamanoğlu, 1957'de Davis dağın güney eteklerinden bitki toplamıştır. 1959'da Hollandalı bir grup araştırmacı yöreden bitki toplamışlardır. Araştırmacı E. Hübl'de Ergani yakınlarından bitki toplayan araştırmacılarıdır. Sauer, J. Romieux gibi araştırmacılarında Flora of Turkey'de Ergani'den bitki topladıklarına dair kayıtlara rastlanmıştır. A. Huber-Morath'ın yayınlarında da A. Huber-Morath ve A. Baytop'un yöreden bitki topladığı görülmektedir.

araştırmacıları da yöreden 1976'dan itibaren bitki örnekleri toplamışlardır.

## II- MATERYAL VE METOD

Araştırma bölgesine Mart 1990-Mayıs 1991 tarihleri arasında bitki toplama amacıyla düzenlenen geziler vejetasyonun gelişme devrelerine uygun olarak yapılmıştır. Toplanan örnekler herbaryum kurallarına uygun bir şekilde düzenlenmiş (22) ve ayrıca 1990'dan önceki gezilerde toplanan DUF'a kayıtlı bitkilerle birlikte P.H. Davis'in Flora of Turkey and the East Aegean (3) adlı 10 ciltlik eserinden yararlanılarak adlandırılmaları yapılmıştır. Örneklerin adlandırılmaları Dicle Üniversitesi Herbaryumu (DUF) ve İstanbul Üniversitesi Eczacılık Fakültesi Herbaryumunda (ISTE) yapılmıştır.

Bitki toplanan istasyonlar toplama tarihleri ve toplayıcı adları gereksiz tekrarlardan kaçınmak amacıyla bitki listesinden önce toplu olarak verilmiştir.

Bitki listesinin verilisinde Flora of Turkey'deki familya sırası takip edilmiş cins ve türler ise alfabetik düzende verilmiştir.

Tür adlarından sonra bitkinin toplandığı istasyon numarası verilmiştir. İstasyon numarasından sonra gelen parantez içindeki numaralar DUF'a ait olan örnek numarasıdır. Ayrıca Bölgedeki yenilikleri ifade etmek için bitki türlerinin isimlerinden önce B7 karesi için yeni kayıtlarda (+), Diyarbakır İli için yeni kayıtlarda (x) ve Güneydoğu Anadolu Bölgesi için yeni kayıtlarda (\*) işareti kullanılmıştır.

Araştırma bölgesi tümüyle B7 karesine girmektedir. Listede kullanılan kısaltmalar ve bunların anlamları da şöyledir: Akdeniz elementi: Akd.; Doğu Akdeniz elementi: D.Akd.; Avrupa-Sibirya elementi: Avr.-Sib.; İran-Turan elementi: Ir.-Tur.; Endemik: End.

### 1- İstasyon Listesi

DUF'a kayıtlı bölge bitkilerinin toplandığı istasyonların listesi aşağıda verilmiştir.

1- Diyarbakır: Ergani, 2 km NE Gülberan mevkii 1040 m. nemli su kenarı.  
8.8.1976 H. Demiriz- S. Alakuş- A. Özkeser

2- Diyarbakır: Ergani, Ziyaret Dağı S. Taşlık yamaçlar. 1080-1090 m. 24.5.1981 Ö. Saya.

3- Diyarbakır: Ergani, Ziyaret Dağı SW. Kayalık yamaçlar. 1160-1180 m. Ö. Saya.

4- Diyarbakır: Ergani, Ziyaret Dağı S. Kayalık yamaçlar. 1200-1300 m. Ö. Saya. 24.5.1981.

5- Diyarbakır: Ergani, Ziyaret Dağı S. Kayalık ve mağara ağızı 1330 m. 24.5.1981. Ö. Saya.

6- Diyarbakır: Ergani, Ziyaret Dağı S. Taşlık yamaçlar 1340-1400 m. 24.5.1981. Ö. Saya.

7- Diyarbakır: Ergani, Ziyaret Dağı SE. Kayalıklar 1400-1470 m. 24.5.1981. Ö. Saya.

8- Diyarbakır: Ergani, Ziyaret Dağı SE. Kaya araları 1470 m. 24.5.1981. Ö. Saya.

9- Diyarbakır: Ergani, Ziyaret Dağı SW Taşlık yamaçlar 1150 -1200 m. 24.5.1981. C. Güzel-E. Aslan.

10- Diyarbakır: Ergani, Ziyaret Dağı W. Taşlık yamaçlar 24.5.1981. C. Güzel-E. Aslan.

11- Diyarbakır: Ergani, Ziyaret Dağı W. Taşlık yamaçlar 1420 m. 11-6-1981. C.Güzel-E. Aslan.

12- Diyarbakır: Ergani, Ziyaret Dağı S. Kayalık yamaçlar 1100 m. 16.6.1981. Ö. Saya.

13- Diyarbakır: Ergani, Ziyaret Dağı S. Kaya girintisi 1200 m. 16.6.1981. Ö. Saya.

14- Diyarbakır: Ergani, Ziyaret Dağı S. Taşlık yamaçlar 1260-1280 m. 16.6.1981. Ö. Saya.

15- Diyarbakır: Ergani, Ziyaret Dağı S. Kayalık yamaçlar 1350-1400 m.

16.6.1981. Ö. Saya.

16- Diyarbakır: Ergani, Ziyaret Dağı Zülküf Peygamber Türbesi E. Kayalık ve taşlık yamaçlar. 1490-1540 m. 30.5.1982. Ö. Saya.

17- Diyarbakır: Ergani, Ziyaret Dağı N. Kayalık yamaçlar 1470-1480 m. 27.6.1980. Ö. Saya.

18- Diyarbakır: Ergani, Ziyaret Dağı W. Taşlık yamaçlar 1400 m. 20.7.1982. Ö. Saya.

18 A- Diyarbakır: Ergani, Ziyaret Dağı Çevresi meyilli arazi ve çalılık 1050 m. 25.7.1986. R. Güneyli.

19- Diyarbakır: Ergani, Ziyaret Dağı S. Taşlık yamaçlar 1140 m. 16.3.1990. Ö. Saya-T. Taşkın.

20- Diyarbakır: Ergani, Ziyaret Dağı, Kurbantaşı tepesi SW. Taşlık yamaçlar 1020 m. 30.3.1990. T. Taşkın.

21- Diyarbakır: Ergani, Ziyaret Dağı, Kurbantaşı tepesi batı yamaçları bağ içi taşlık yamaçlar. 1080 m. 30.3.1990. T. Taşkın.

22- Diyarbakır: Ergani, Ziyaret Dağı, Kurbantaşı tepesi W. Taşlık yamaçlar. 1080-1130 m. 30.3.1990. T. Taşkın.

23- Diyarbakır: Ergani, Ziyaret Dağı, Kurbantaşı tepesi N. Kayalık yamaçlar. 1150 m. 30.3.1990. T. Taşkın.

24- Diyarbakır: Ergani, Ziyaret Dağı, Kurbantaşı tepesi N. Taşlık ortam 1130 m. 30.3.1990. T. Taşkın.

25- Diyarbakır: Ergani, Ziyaret Dağı S. Taşlık yamaçlar 1180 m. 30.3.1990. T. Taşkın.

26- Diyarbakır: Ergani, Ziyaret Dağı SW. Taşlık yamaçlar 1250 m. 30.3.1990. T. Taşkın.

27- Diyarbakır: Ergani, Ziyaret Dağı, Kurbantaşı tepesi E. Kayalık yamaçlar 1100 m. 30.3.1990. T. Taşkın.

28- Diyarbakır: Ergani, Ziyaret Dağı, Kurbantaşı tepesi SW. Etekleri taşlık. 1020 m. 13.4.1990. T. Taşkın.

29- Diyarbakır: Ergani, Ziyaret Dağı, Kurbantaşı tepesi SW. Yamaçları, kayadibi. 1100 m. 13.4.1990. T. Taşkın.

30- Diyarbakır: Ergani, Ziyaret Dağı, Tavuklar bağı deresi çevresi su kenarı nemli topraklar. 1080 m. 13.4.1990. T. Taşkın.

31- Diyarbakır: Ergani, Ziyaret Dağı, Tavuklar bağı deresi çevresi kaya altları 1080 m. 13.4.1990. T. Taşkın.

32- Diyarbakır: Ergani, Ziyaret Dağı, Kurbantaşı tepesi W. Taşlık yamaçlar. 1120 m. 13.4.1990. T. Taşkın.

33- Diyarbakır: Ergani, Ziyaret Dağı, SW. Yamaçları, sürülmemiş tarla. 1140 m. 13.4.1990. T. Taşkın.

34- Diyarbakır: Ergani, Ziyaret Dağı, SW. Tarla içi taşlık ortam. 1150-1300 m. 13.4.1990. T. Taşkın.

35- Diyarbakır: Ergani, Ziyaret Dağı, NW yamaçları, kayalıklar. 1420 m. 13.4.1990. T. Taşkın.

36- Diyarbakır: Ergani, Ziyaret Dağı, NW yamaçları, I.Sarnıç mevkii. Taşlık çayır. 1440 m. 13.4.1990. T. Taşkın.

37- Diyarbakır: Ergani, Ziyaret Dağı, N. Yol kenarı. 1460-1480 m. 13.4.1990. T. Taşkın.

38- Diyarbakır: Ergani, Ziyaret Dağı, N. Yamaçları, taşlık çayır. 1460 m. 13.4.1990. T. Taşkın.

39- Diyarbakır: Ergani, Ziyaret Dağı, W. Yamaçları, sürülmemiş tarla. 1190 m. 13.4.1990. T. Taşkın.

40- Diyarbakır: Ergani, Ziyaret Dağı, W. Yamaçları, kayadibi. 1190 m. 13.4.1990. T. Taşkın.

41- Diyarbakır: Ergani, Ziyaret Dağı, S. Etekleri, yol kenarı. 1000 m.

13.4.1990. T. Taşkın.

42- Diyarbakır: Ergani, Ziyaret Dağı, Kurbantaşı tepesi SE. Etekleri, taşlık çayır. 1000 m. 29.4.1990. T. Taşkın.

43- Diyarbakır: Ergani, Ziyaret Dağı, Kurbantaşı tepesi SE. Yamaçları, taşlık çayır. 1050 m. 29.4.1990. T. Taşkın.

44- Diyarbakır: Ergani, Ziyaret Dağı, Kurbantaşı tepesi E. Kayalık yamaçlar 1100 m. 29.4.1990. T. Taşkın.

45- Diyarbakır: Ergani, Ziyaret Dağı, SE. Sürülmemiş tarla. 1150 m. 29.4.1990. T. Taşkın.

46- Diyarbakır: Ergani, Ziyaret Dağı, Kuşkayası mevki E. Taşlık çayırlar 1220 m. 29.4.1990. T. Taşkın.

47- Diyarbakır: Ergani, Ziyaret Dağı, Kuşkayası mevki NE. Taşlık alan 1240 m. 29.4.1990. T. Taşkın.

48- Diyarbakır: Ergani, Ziyaret Dağı, Kuşkayası mevki N. Kaya araları. 1270 m. 29.4.1990. T. Taşkın.

49- Diyarbakır: Ergani, Ziyaret Dağı, Kuşkayası mevki N. Çayırılık. 1260 m. 29.4.1990. T. Taşkın.

50- Diyarbakır: Ergani, Ziyaret Dağı, NW. Kayalık. 1340 m. 29.4.1990. T. Taşkın.

51- Diyarbakır: Ergani, Ziyaret Dağı, W. Taşlık yamaçlar. 1220 m. 29.4.1990. T. Taşkın.

52- Diyarbakır: Ergani, Ziyaret Dağı, W. Taşlık yamaçlar. 1190 m. 29.4.1990. T. Taşkın.

53- Diyarbakır: Ergani, Ziyaret Dağı, SW. Etekleri, yol kenarı. 1050 m. 29.4.1990. T. Taşkın.

54- Diyarbakır: Ergani, Ziyaret Dağı, Kurbantaşı tepesi S. Etekleri, bağ içi. 990 m. 11.5.1990. T. Taşkın-H.Ç. Özen.



55- Diyarbakır: Ergani, Ziyaret Dağı, Kurbantaşı S. Etekleri, taşlık yamaçlar 1000-1040 m. 11.5.1990. T. Taşkın-H.Ç. Özen.

56- Diyarbakır: Ergani, Ziyaret Dağı, Kurbantaşı tepesi S. Taşlık çayır. 1080 m. 11.5.1990. T. Taşkın-H.Ç. Özen.

57- Diyarbakır: Ergani, Ziyaret Dağı, Kurbantaşı tepesi E. Kaya üzeri. 1090 m. 11.5.1990. T. Taşkın-H.Ç. Özen.

58- Diyarbakır: Ergani, Ziyaret Dağı, Kuşkayası mevki S. Taşlık yamaç. 1170 m. 11.5.1990. T. Taşkın-H.Ç. Özen.

59- Diyarbakır: Ergani, Ziyaret Dağı, Kuşkayası mevki E. Kayalık. 1200 m. 11.5. 1990. T. Taşkın-H.Ç. Özen.

60- Diyarbakır: Ergani, Ziyaret Dağı, Kuşkayası mevki E. Taşlık çayır. 1200 m. 11.5.1990. T. Taşkın-H.Ç. Özen.

61- Diyarbakır: Ergani, Ziyaret Dağı, Kuşkayası mevki N. Taşlık çayır. 1250 m. 11.5.1990. T. Taşkın-H.Ç. Özen.

62- Diyarbakır: Ergani, Ziyaret Dağı, Kuşkayası mevki N. Kayalık. 1260 m. 11.5.1990. T. Taşkın-H.Ç. Özen.

63- Diyarbakır: Ergani, Ziyaret Dağı, NW. Kayalık yamaçlar. 1370-1380 m. 11.5.1990. T. Taşkın-H.Ç. Özen.

64- Diyarbakır: Ergani, Ziyaret Dağı, NW. Taşlık çayır. 1420 m. 11.5.1990. T. Taşkın-H.Ç. Özen.

65- Diyarbakır: Ergani, Ziyaret Dağı, NW. Taşlık yamaçlar. 1430 m. 11.5.1990. T. Taşkın-H.Ç. Özen.

66- Diyarbakır: Ergani, Ziyaret Dağı, N. Türbe yolu taşlık yamaçlar. 1450 m. 11.5.1990. T. Taşkın-H.Ç. Özen.

67- Diyarbakır: Ergani, Ziyaret Dağı, Türbe çevresi taşlık ve kayalık. 1450-1510 m. 11.5.1990. T. Taşkın-H.Ç. Özen.

Diyarbakır: Ergani, Ziyaret Dağı, S. Etekleri taşlık çayır. 990 m.

18.5.1990. T. Taşkın.

69- Diyarbakır: Ergani, Ziyaret Dağı, Tavuklarbağı deresi, kaynak çevresi, kayalık. 1080 m. 18.5.1990. T. Taşkın.

70- Diyarbakır: Ergani, Ziyaret Dağı, Tavuklarbağı deresi. N. Su içi. 1080 m. 18.5.1990. T. Taşkın.

71- Diyarbakır: Ergani, Ziyaret Dağı, S. Tavuklarbağı deresi. N. Su kenarı. 1080 m. 18.5.1990. T. Taşkın.

72- Diyarbakır: Ergani, Ziyaret Dağı, SW. Taşlık yamaçlar. 1100 m. 18.5.1990. T. Taşkın.

73- Diyarbakır: Ergani, Ziyaret Dağı, SW. Bağ içi. 1100 m. 18.5.1990. T. Taşkın.

74- Diyarbakır: Ergani, Ziyaret Dağı, W. Taşlık yamaçlar. 1170 m. 18.5.1990. T. Taşkın.

75- Diyarbakır: Ergani, Ziyaret Dağı, W. Eski Ergani harabeleri, mezarlık. Taşlık çayır. 1240 m. 18.5.1990. T. Taşkın.

76- Diyarbakır: Ergani, Ziyaret Dağı, Eski Ergani harabeleri, kayalık yamaçlar. 1300 m. 18.5.1990 m. T. Taşkın.

77- Diyarbakır: Ergani, Ziyaret Dağı, Keçikapı tepesi. N. Taşlık yamaçlar. 1300 m. 18.5.1990. T. Taşkın.

78- Diyarbakır: Ergani, Ziyaret Dağı, Keçikapı tepesi. N. Kayalık ve çayır. 1270 m. 18.5.1990. T. Taşkın.

79- Diyarbakır: Ergani, Ziyaret Dağı, Keçikapı tepesi. N. Kayalık yamaçlar. 1280 m. 18.5.1990. T. Taşkın.

80- Diyarbakır: Ergani, Ziyaret Dağı, NW. I. Sarnıç mevkii, taşlık yamaçlar. 1430-1440 m. 18.5.1990. T. Taşkın.

81- Diyarbakır: Ergani, Ziyaret Dağı, Zirve, Türbe ve kilise çevreleri. Taşlık ve kayalık yamaçlar. 1450-1500 m. 18.5.1990. T. Taşkın.

- 82- Diyarbakır: Ergani, Ziyaret Dağı, SW etekleri, taşlık arazi. 1060 m. 8.6.1990. T. Taşkın.
- 83- Diyarbakır: Ergani, Ziyaret Dağı, Tavuklarbağı deresi kaynağı, taşlık ve kayalık yamaçlar. 1080 m. 8.6.1990. T. Taşkın.
- 84- Diyarbakır: Ergani, Ziyaret Dağı, Tavuklarbağı deresi. N. Taşlık arazi. 1100 m. 8.6.1990. T. Taşkın.
- 85- Diyarbakır: Ergani, Ziyaret Dağı, SW. Taşlık yamaçlar. 1150 m. 8.6.1990. T. Taşkın.
- 86- Diyarbakır: Ergani, Ziyaret Dağı, W. Su kenarı. 1200 m. 8.6.1990. T. Taşkın.
- 87- Diyarbakır: Ergani, Ziyaret Dağı, W. Taşlık ve kayalık yamaçlar. 1200 m. 8.6.1990. T. Taşkın.
- 88- Diyarbakır: Ergani, Ziyaret Dağı, W. Taşlık kayalık yamaçlar. 1250 m. 8.6.1990. T. Taşkın.
- 89- Diyarbakır: Ergani, Ziyaret Dağı, W. Taşlık kayalık yamaçlar. 1300 m. 8.6.1990. T. Taşkın.
- 90- Diyarbakır: Ergani, Ziyaret Dağı, Keçikapı tepesi, kayalık. 1320 m. 8.6.1990. T. Taşkın.
- 91- Diyarbakır: Ergani, Ziyaret Dağı, Keçikapı tepesi N. Taşlık ve kayalık yamaçlar. 1250-1300 m. 8.6.1990. T. Taşkın.
- 92- Diyarbakır: Ergani, Ziyaret Dağı, NW. I. Sarnıç dibı, nemli toprak. 1420 m. 8.6.1990. T. Taşkın.
- 93- Diyarbakır: Ergani, Ziyaret Dağı, II. Sarnıç çevresi, taşlık arazi. 1440 m. 8.6.1990. T. Taşkın.
- 94- Diyarbakır: Ergani, Ziyaret Dağı, NW. I. Sarnıç çevresi, taşlık yamaçlar. 1420 m. 8.6.1990. T. Taşkın.
- 95- Diyarbakır: Ergani, Ziyaret Dağı, N. Taşlık ve kayalık yamaçlar. 1370

m. 8.6.1990. T. Taşkın.

96- Diyarbakır: Ergani, Ziyaret Dağı, W. Taşlık yamaçlar. 1300 m. 23.6.1990. T. Taşkın.

97- Diyarbakır: Ergani, Ziyaret Dağı, W. Yol kenarı. 1290 m. 23.6.1990. T. Taşkın.

98- Diyarbakır: Ergani, Ziyaret Dağı, NW. Taşlık ve kayalık yamaçlar. 1370 m. 23.6.1990. T. Taşkın.

99- Diyarbakır: Ergani, Ziyaret Dağı, NW. I. Sarnıç çevresi, taşlık yamaçlar. 1400 m. 23.6.1990. T. Taşkın.

100- Diyarbakır: Ergani, Ziyaret Dağı, SW. Tarla içi. 1130 m. 23.6.1990. T. Taşkın.

101- Diyarbakır: Ergani, Ziyaret Dağı, SW. Yol kenarı. 1130 m. 23.6.1990. T. Taşkın.

102- Diyarbakır: Ergani, Ziyaret Dağı, SW. Etekleri, yol kenarı. 1000 m. 23.6.1990. T. Taşkın.

103- Diyarbakır: Ergani, Ziyaret Dağı, S. Etekleri, taşlık arazi. 1000 m. 9.9.1990. T. Taşkın.

104- Diyarbakır: Ergani, Ziyaret Dağı, S. Kurumuş dere yatağı. 1000 m. 9.9.1990. T. Taşkın.

105- Diyarbakır: Ergani, Ziyaret Dağı, S. Etekleri, PTT vericisi mevki, patika yol kenarı. 1030 m. 9.9.1990. T. Taşkın.

106- Diyarbakır: Ergani, Ziyaret Dağı, Tavuklarbağı deresi, kaynak N. Patika yol kenarı. 1100 m. 9.9.1990. T. Taşkın.

107- Diyarbakır: Ergani, Ziyaret Dağı, SW. Bağ içi. 1130 m. 9.9.1990. T. Taşkın.

108- Diyarbakır: Ergani, Ziyaret Dağı, W. Taşlık. 1200 m. 9.9.1990. T. Taşkın.

- 109- Diyarbakır: Ergani, Ziyaret Dağı, NW. Yol kenarı. 1300 m. 9.9.1990. T. Taşkın.
- 110- Diyarbakır: Ergani, Ziyaret Dağı, NW. I. Sarnıç yukarısı, taşlık yamaç. 1420 m. 9.9.1990. T. Taşkın.
- 111- Diyarbakır: Ergani, Ziyaret Dağı, Türbe yolu, taşlık yamaçlar. 1450 m. 9.9.1990. T. Taşkın.
- 112- Diyarbakır: Ergani, Ziyaret Dağı, S. Etekleri, sürülmemiş tarla. 980 m. 26.10.1990. T. Taşkın.
- 113- Diyarbakır: Ergani, Ziyaret Dağı, S. Etekleri, Gülberan yolu, kuru dere yatağı. 980 m. 26.10.1990. T. Taşkın.
- 114- Diyarbakır: Ergani, Ziyaret Dağı, Gülberan W. Yamaçları, *Ficus* çalılıkları içi. 1060 m. 26.10.1990. T. Taşkın.
- 115- Diyarbakır: Ergani, Ziyaret Dağı, E. Makam küme evleri, yol kenarı. 1160 m. 26.10.1990. T. Taşkın.
- 116- Diyarbakır: Ergani, Ziyaret Dağı, E. Makam küme evleri yolu, meşelik. 1200-1250 m. 26.10.1990. T. Taşkın.
- 117- Diyarbakır: Ergani, Ziyaret Dağı, E. Makam küme evleri, harabelik. 1250 m. 26.10.1990. T. Taşkın.
- 118- Diyarbakır: Ergani, Ziyaret Dağı, Kuşkayası mevki N. Kayalık yamaçlar. 1300 m. 26.10.1990. T. Taşkın.
- 119- Diyarbakır: Ergani, Ziyaret Dağı, Makam küme evleri NW. Taşlık ortam. 1300 m. 26.10.1990. T. Taşkın.
- 120- Diyarbakır: Ergani, Ziyaret Dağı, Makam küme evleri N. Kurumuş dere kenarı. 1250 m. 26.10.1990. T. Taşkın.
- 121- Diyarbakır: Ergani, Ziyaret Dağı, N. Taşlık yamaçlar. 1350 m. 26.10.1990. T. Taşkın.
- 122- Diyarbakır: Ergani, Ziyaret Dağı, Keçikapı tepesi N. Kayalık yamaçlar.

1250 m. 26.10.1990. T. Taşkın.

123- Diyarbakır: Ergani, Ziyaret Dağı, Keçikapı tepesi NW. Taşlık yamaçlar.  
1250 m. 26.10.1990. T. Taşkın.

124- Diyarbakır: Ergani, Ziyaret Dağı, Keçikapı tepesi W. Taşlık ortam.  
1220 m. 26.10.1990. T. Taşkın.

125- Diyarbakır: Ergani, Ziyaret Dağı, Keçikapı tepesi W. Taşlık yamaçlar.  
1250-1300 m. 26.10.1990. T. Taşkın.

126- Diyarbakır: Ergani, Ziyaret Dağı, Keçikapı tepesi NW. Dere kenarı sulu ortam. 1220 m. 16.3.1991. T. Taşkın.

127- Diyarbakır: Ergani, Ziyaret Dağı, N. Nemli yamaçlar. 1300 m.  
16.3.1991. T. Taşkın.

128- Diyarbakır: Ergani, Ziyaret Dağı, E. Eriyen kar sularının yayıldığı düzlük. 1250 m. 16.3.1991. T. Taşkın.

129- Diyarbakır: Ergani, Ziyaret Dağı, E. Sulak yer. 1220 m. 16.3.1991.  
T. Taşkın.

130- Diyarbakır: Ergani, Ziyaret Dağı, E. Su kenarı nemli toprak. 1220 m.  
16.3.1991. T. Taşkın.

131- Diyarbakır: Ergani, Ziyaret Dağı, E. Nemli çayırılık yamaç. 1200 m.  
16.3.1991. T. Taşkın.

132- Diyarbakır: Ergani, Ziyaret Dağı, E. Su kenarı nemli çayırlar. 1170  
m. 16.3.1991. T. Taşkın.

133- Diyarbakır: Ergani, Ziyaret Dağı, E. Yol üzeri nemli toprak. 1150 m.  
16.3.1991. T. Taşkın.

134- Diyarbakır: Ergani, Ziyaret Dağı, Makam küme evleri E. Taşlık arazi.  
1150 m. 16.3.1991. T. Taşkın.

135- Diyarbakır: Ergani, Ziyaret Dağı, S. Nemli çayırılık. 1000 m.  
27.4.1991. T. Taşkın.

- 136- Diyarbakır: Ergani, Ziyaret Dağı, S. Etekleri. 1020 m. 27.4.1991. T. Taşkın.
- 137- Diyarbakır: Ergani, Ziyaret Dağı, Tavuklarbağı deresi, *Populus* altları. 1070 m. 27.4.1991. T. Taşkın.
- 138- Diyarbakır: Ergani, Ziyaret Dağı, W. Taşlık yamaçlar. 1150 m. 27.4.1991. T. Taşkın.
- 139- Diyarbakır: Ergani, Ziyaret Dağı, W. Nemli çayırlar. 1150 m. 27.4.1991. T. Taşkın.
- 140- Diyarbakır: Ergani, Ziyaret Dağı, W. Taşlık yamaçlar. 1220 m. 27.4.1991. T. Taşkın.
- 141- Diyarbakır: Ergani, Ziyaret Dağı, Keçikapı tepesi NW. Nemli yamaçlar. 1250 m. 27.4.1991. T. Taşkın.
- 142- Diyarbakır: Ergani, Ziyaret Dağı, Keçikapı tepesi, kayalık ortam. 1330 m. 27.4.1991. T. Taşkın.
- 143- Diyarbakır: Ergani, Ziyaret Dağı, N. Taşlık yamaçlar. 1350 m. 27.4.1991. T. Taşkın.
- 144- Diyarbakır: Ergani, Ziyaret Dağı, E. Bahçe içi nemli topraklar. 1200 m. 27.4.1991. T. Taşkın.
- 145- Diyarbakır: Ergani, Ziyaret Dağı, SE. Mercimek tarlası. 1080 m. 27.4.1991. T. Taşkın.
- 146- Diyarbakır: Ergani, Ziyaret Dağı, Kurbantaşı tepesi W. Bahçelik. 1020 m. 11.5.1991. T. Taşkın.
- 147- Diyarbakır: Ergani, Ziyaret Dağı, Keçikapı tepesi W. Kayalık ortam. 1260 m. 11.5.1991. T. Taşkın.
- 148- Diyarbakır: Ergani, Ziyaret Dağı, Keçikapı tepesi N. Ekilmemiş bahçe. 1250 m. 11.5.1991. T. Taşkın.
- 149- Diyarbakır: Ergani, Ziyaret Dağı, Keçikapı tepesi N. Ekin tarlası. 1250

m. 11.5.1991. T. Taşkın.

150- Diyarbakır: Ergani, Ziyaret Dağı, türbe çevresi. 1500 m. 11.5.1991. T. Taşkın.

151- Diyarbakır: Ergani, Ziyaret Dağı, Keçikapı tepesi W. Kayalıklar. 1250 m. 25.5.1991. T. Taşkın.

152- Diyarbakır: Ergani, Ziyaret Dağı, Keçikapı tepesi N. Su kenarı nemli çayırılık. 1220 m. 25.5.1991. T. Taşkın.

153- Diyarbakır: Ergani, Ziyaret Dağı, N. Taşlık yamaçlar. 1350 m. 25.5.1991. T. Taşkın.

154- Diyarbakır: Ergani, Ziyaret Dağı, N. Türbe yolu taşlık yamaçlar. 1450 m. 25.5.1991. T. Taşkın.

155- Diyarbakır: Ergani, Ziyaret Dağı, W. Taşlık yamaçlar 1420 m. 25.5.1991. T. Taşkın.



## 2- Bitki Listesi

*Pteridophyta**Sinopteridaceae*

*Cheliantes persica* (Bory) Kuhn. 13 (2787)

*Aspleniaceae*

*Ceterach officinarum* DC. 13 (2788)

*Gymospermæ**Cupressaceae*

x *Juniperus oxycedrus* L. subsp. *oxycedrus* 119 (6728), 120 (6732)

*Dicotyledones**Ranunculaceae*

*Adonis aestivalis* L. subsp. *aestivalis* 75 (6457), 141 (6786)

*A. eriocalycina* Boiss. 3 (2595), 34 (6048), 42 (6120), 54 (6259), 136 (6768), Ir.-Tur.

*Ceratocephalus falcatius* (L.) Pers. 19 (5917), 21 (5936), 22 (5946), 24 (5964), 30 (6027), 36 (6060), 141 (6787), 143 (6806)

*Delphinium peregrinum* L. 114 (6719), Ir.-Tur.

*Nigella unguicularis* (Poir) Spenn. 114 (6721)

*Ranunculus arvensis* L. 54 (6260), 145 (6820), Ir.-Tur.

*R. cuneatus* Boiss. 6 (2617), 46 (6169), 47 (6180), 61 (6329), 81 (6517)

*R. damascenus* Boiss & Gaill. 79 (6483), 136 (6769), 141 (6788), 144 (6812), Ir.-Tur.

x *R. kochii* Ledeb. 129 (6752), Ir.-Tur.

x *R. macrorhynchus* Boiss subsp. *macrorhynchus* 67 (6360), 150 (6882),  
Ir.-Tur.

*Papaveraceae*

+x\* *Corydalis caucasica* DC. 23 (5961)

*Fumaria vailantii* Lois. 69 (6400)

*Hypecoum imberbe* Sibth et Sm. 25 (5967), 27 (5978), 30 (6028), 36  
(6061), 38 (6067), 39 (6074), 42 (6121), 47 (6181), 144 (6813)

*Papaver argemone* L. 2 (2575), 45 (6157), 56 (6303), 138 (6773)

x *P. clavatum* Boiss & Hausskn. 56 (6302), End.

x *P. rhoeas* L. 87 (6604)

*P. tauricola* Boiss. 95 (6647), 98 (6658)

*Crucifera*

x *Aethionema arabicum* (L.) Andrzej ex DC. 28 (6017), 33 (6044)

+x\* *A. capitatum* Boiss & Bal. 66 (6359), 77 (6468), 154 (6887), End.

+ *A. carneum* (Banks & Sol) Feldtsch. 20 (5926), Ir.-Tur.

x *Alyssum alyssoides* (L.) L. 22 (5955), 36 (6062), 39 (6076), 47  
(6183), 59 (6316), 81 (6520)

x *A. aureum* (Fenzl.) Boiss. 19 (5919), 22 (5956), Ir.-Tur.

*A. desertorum* Stapf. var. *desertorum*. 16 (3234)

x\* *A. minus* (L.) Rothm. var. *minus* 10 (2646), 28 (6014)

*A. stapfii* Vierh. 21 (5937), 26 (5974), 34 (6049), 38 (6068), 39  
(6075), 42 (6122), Ir.-Tur.

x\* *Arabis caucasica* Willd. subsp. *caucasica* 35 (6057), 48 (6196), 50  
(6204), 62 (6343), 63 (6348), 67 (6363), 79 (6486)

- x *Calepina irregularis* (Asso) Thellung. 30 (6030)
- Camelina rumelica* Vel. 7 (2622), 67 (6362)
- x *Capsella bursa-pastoris* (L.) Medik. 30 (6029)
- +x *Cardaria draba* (L.) Desv. subsp. *draba* 81 (6519), 146 (6876)
- Clypeola lappacea* Boiss. 22 (5954), 32 (6037), 45 (6159), 141 (6790),  
Ir.-Tur.
- Conringia perfoliata* (C.A. Mey) Busch. 20 (5927)
- Erysimum crassipes* Fisch & Mey. 9 (2626), 68 (6375)
- +x *E. macrostigma* Boiss. 80 (6506), Ir.-Tur.
- x *E. purpureum* Aucher. 2 (2594), 4 (2606), 25 (5968), 28 (6015), 32  
(6038), 34 (6051), 39 (6077), 44 (6143), 45 (6158), 46 (6170),  
47(6182), 60 (6321), 79 (6485), 141 (6791), 141 (6796), Ir.-Tur.
- +x *E. repandum* L. 20 (5925)
- Fibigia macrocarpa* (Boiss.) Boiss. 16 (3233), 147 (6878)
- Isatis demiriziana* Mısırdalii. 34 (6050), 48 (6195), 63 (6347), 64  
(6354), 67 (6361), 80 (6505), 81 (6518), 95 (6648), End., Ir.-Tur.
- Lepidium latifolium* L. 100 (6673)
- x *Mathiola longipetala* (Vent) DC. subsp. *bicornis* (Sibth & Smith) P.W. Ball. 2  
(2573), 9 (2627), 20 (5928), 21 (5938), 55 (6284)
- Peltaria angustifolia* DC. 93 (6635)
- Thlaspi perfoliatum* L. 19 (5918), 22 (5957), 24 (5965), 30 (6031),  
47 (6184), 58 (6314)
- Resedaceae*
- x *Reseda lutea* L. var. *lutea* 16 (3235)

+x *Helianthemum ledifolium* var. *lasiocarpum* (Wilk) Bornm. 2 (2591-A), 42 (6128-A), 54 (6265-A), 68 (6386-A)

*H. salicifolium* (L.) Miller. 2 (2591-B), 20 (5930), 28 (6019), 33 (6045), 42 (6128-B), 54 (6265-B), 55 (6289), 68 (6386-B)

*Violaceae*

*Viola modesta* Fenzl. 2 (2581), 19 (5921), 20 (5931), 22 (5948), 22 (5959), 25 (5970), 26 (5976), 34 (6053), 39 (6081), 41 (6092), 44 (6147), 55 (6288), 58 (6315), 143 (6807)

x *V. odorata* L. 144 (6815)

*Polygalaceae*

x *Polygala pruinosa* Boiss subsp. *pruinosa* 91 (6630)

*Caryophyllaceae*

*Arenaria ledebouriana* Fenzl. var. *parviflora* Boiss. 98 (6655), End., Ir.-Tur.

*A. leptoclados* (Reichb) Guss. 16 (3228), 46 (6168), 47 (6179), 55 (6282), 60 (6320), 74 (6438), 81 (6515)

x *Cerastium dichotomum* L. subsp. *inflatum* (Link) Cullen. 4 (2613), 16 (3249), 26 (5973), 63 (6346), 77 (6466), 90 (6620), 91 (6623)

x *C. perfoliatum* L. 141 (6784), 144 (6811)

x *Dianthus floribundus* Boiss. 98 (6656), 99 (6669), Ir.-Tur.

x *Holosteum umbellatum* L. var. *umbellatum*. 19 (5916), 22 (5945), 22 (5953), 40 (6090), 47 (6178), 141 (6785), 144 (6810)

*Minuartia decipiens* (Fenzl) Bornm. subsp. *decipiens*. 55 (6283), 56 (6301), 68 (6374)

*Silene chaetodonta* Boiss. 112 (6706), Ir.-Tur.

*S. conoidea* L. 9 (2628), 54 (6258)

- +x *Stellaria media* (L.) Vill subsp. *pallida* (Dumort) Aschers & Graebn. 30  
(6026)

*Illecebraceae*

- x *Paronychia kurdica* Boiss. subsp. *kurdica* var. *kurdica* 19 (5915), 57  
(6313)
- x *Scleranthus uncinatus* Schur. 42 (6119), 74 (6439), 77 (6467), 81  
(6516)

*Polygonaceae*

- x\* *Polygonum luzuloides* Jaub & Spach. 98 (6653), Ir.-Tur.
- x\* *Rumex sucutatus* L. 95 (6646), 98 (6654)

*Guttiferae*

*Hypericum retusum* Aucher. 16 (3231), 79 (6484), 93 (6634), 98  
(6657), Ir.-Tur.

*H. triquetrifolium* Turra. 107 (6691), 112 (6707)

*Malvaceae*

- x *Alcea calvertii* (Boiss.) Boiss. 107 (6692), End., Ir.-Tur.
- x\* *A. excubita* Iljin. 100 (6675), Ir.-Tur.
- +x\* *Althaea cannabina* L. 1 (973)

*Linaceae*

- x *Linum mucronatum* Bertol. subsp. *mucronatum*. 55 (6287-A), Ir.-Tur.
- x *L. nodiflorum* L. 2 (2580), 55 (6287-B), Akd.

*Geraniaceae*

- x *Erodium cicutarium* (L.) L' Herith subsp. *cutarium*. 2 (2579), 3 (2598),  
19 (5920), 20 (5929), 22 (5947), 22 (5958), 32 (6039), 39 (6079),  
42 (6127), 43 (6136), 55 (6286), 56 (6306), 68 (6385), 82 (6575),

139 (6777), 141 (6792)

+x *E. gruinum* (L.) L' Hérit. 43 (6137), D. Akd.

+ *Geranium dissectum* L. 71 (6421)

+x\* *G. pusillum* Burnm. 43 (6138), 69 (6403), 139 (6776)

x *G. rotundifolium* L. 31 (6036), 44 (6146), 48 (6197), 49 (4202), 59 (6317), 61 (6332-B), 86 (6602), 144 (6814)

x *G. stepporum* Davis. 3 (2599), 45 (6161), 61 (6332), 63 (6349), 79 (6490), Ir.-Tur.

*G. tuberosum* L. subsp. *tuberosum*. 21 (5939), 25 (5969), 28 (6016), 32 (6040), 34 (6052), 47 (6185), 61 (6332-B), 67 (6364), 140 (6781), 141 (6797)

*Zygophyllaceae*

x *Peganum harmala* L. 97 (6652)

*Rhamnaceae*

x *Paliurus spina-christi* Miller. 89 (6586), 106 (6689), 116 (6725), 119 (6731), 122 (6737)

*Anacardiaceae*

+x *Pistacia eurycarpa* Yalt. 108 (6695), Ir.-Tur.

x *Rhus coriaria* L. 18 A (5196), 117 (6726)

*Leguminosae*

x\* *Astragalus chthonocephalus* Boiss & Bal. 112 (6708), End., Ir.-Tur.

x *A. cretaceus* Boiss & Kotschy. 61 (6331), 64 (6355), 77 (6469), 79 (6488), 81 (6521), Ir.-Tur.

x *A. lanigerus* Desf. 16 (3237), 65 (6358), 79 (6489), Ir.-Tur.

*A. pycnocephalus* Fischer var. *seytunensis* (Bunge) Chamberlain. 91 (6626),

94 (6642), End., Ir.-Tur.

- x *Cicer pinnatifidum* Jaub & Spach. 2 (2578), 43 (6135), 55 (6285), 68 (6377), 74 (6440)
- x *Coronilla scorpioides* (L.) Koch. 72 (6428)
- Lathyrus cicera* L. 44 (6144), 45 (6160-A), 51 (6206), 54 (6261), 56 (6304), 68 (6378), 72 (6423), 74 (6441), 80 (6507)
- L. sativus* L. 45 (6160-B)
- x *Lotus gebelia* Vent. var. *gebelia* 84 (6585)
- +x *Medicago orbicularis* (L.) Bart. 86 (6601)
- x *M. rigidula* (L.) All var. *cinerascens* (Jord.) Rouy. 3 (2596), 39 (6078), 42 (6125), 42 (6126).
- Pisum sativum* L. subsp. *elatium* (Bieb) Aschers & Graebn var. *pumilio* Meikle. 7 (2623), 72 (6424), 80 (6508)
- +x *Trifolium campestre* Schreb. 68 (6384)
- + *T. echinatum* Bieb. 54 (6262), D. Akd
- T. leucanthum* Bieb. 77 (6470)
- T. resupinatum* L. var. *resupinatum*. 42 (6124), 68 (6380)
- +x *T. scabrum* L. 68 (6379), 69 (6402)
- + *T. spumosum* L. 68 (6381), Akd.
- x\* *T. sylvaticum* Gerard ex Lois. 68 (6383), 74 (6442)
- Trigonella monantha* C.A. Meyer subsp. *monantha* 33 (6043), 46 (6171), Ir.-Tur.
- T. velutina* Boiss. 44 (6145), 53 (6210), 54 (6263), 54 (6264), 56 (6305), 68 (6382), 69 (6408), 69 (6415), 72 (6426), 74 (6458), Ir.-Tur.

- x *Vicia anatolica* Desf. 74 (6443), Ir.-Tur.
- x *V. ervilia* (L.) Willd. 33 (6042), 52 (6208)
- +x *V. hybrida* L. 52 (6209), 72 (6425), 73 (6436)
- V. sativa* L. subsp. *nigra* (L.) Ehrh. var. *nigra* 69 (6416), 72 (6427),  
End.
- Rosaceae*
- Cotoneaster nummularia* Fisch & Mey. 121 (6735), 153 (6886)
- x *Crataegus aronia* (L.) Bosch ex DC. var. *aronia* 108 (6694), 111 (6702)
- +x *C. curvisepala* Lindman. 123 (6739), Avr.-Sib.
- x\* *C. pontica* C. Koch. 119 (6729)
- x\* *C. pseudoheterophylla* Pojark. 79 (6487), Ir.-Tur.
- x\* *C. sinacia* Boiss. 120 (6733)
- x\* *C. szovitsii* Pojark 121 (6734)
- +x\* *Potentilla meyeri* Boiss. 90 (6621), Ir.-Tur.
- x *Rosa canina* L. 89 (6616), 91 (6625), 106 (6687), 116 (6724), 119  
(6730), 122 (6736), 124 (6740), 125 (6743)
- x *R. foetida* J. Herrm. 76 (6465), 78 (6482), 125 (6743-A), Ir.-Tur.
- Rubus sanctus* Schreber. 104 (6683), 106 (6688), 113 (6714)
- +x *Sanguisorba minor* Scop. subsp. *magnolii* (Spach) Briq. 68 (6376), 69  
(6401)

*Onagraceae*

- x *Epilobium hirsutum* L. 1 (974)

*Crassulaceae*

- +x *Rosularia radicyflora* Borris subsp. *kurdica* (Bornm) Chamb & Muirhead. 6



(2618), 16 (3236), 91 (6624), 95 (6649), Ir.-Tur.

*Umbelliferae*

+x *Bunium brachyactis* (Post) Wolf. 6 (2619-B), 15 (2791), 79 (6491),  
End.

*Echinophora tenuifolia* L. subsp. *sibthorpiana* (Guss) Tutin. 112 (6711)

+x *Eryngium glomeratum* Lam. 103 (6681)

*Ferula orientalis* L. var. *schlechtendalii* (Boiss) Saya. 84 (6587), Ir.-Tur.

x\* *Malabaila dasyantha* (C. Koch) Grossh. 16 (3239), 17 (3379), 94 (6643)  
Ir.-Tur.

x *M. lasiocarpa* Boiss. 81 (6522), End., Ir.-Tur.

*M. secacul* Group B. Banks & Sol. 11 (2763)

x *Opopanax hispidus* (Friv.) Griss. 17 (3380), 18 (3432), 99 (6670)

*Scandix iberica* Bieb. 2 (2582), 20 (5932)

x *S. pecten-veneris* L. 29 (6023), 43 (6139), 48 (6198), 136 (6771),  
141 (6793), 144 (6816)

x *S. stellata* Banks & Sol. 9 (2635), 39 (6082), 47 (6186)

+x *Tordylium hasselquistiae* DC. 10 (2645), 43 (6140), 56 (6370), 68  
(6387), 74 (6444), 75 (6459), 85 (6596), 87 (6606)

*Torilis leptophylla* (L.) Reichb. 2 (2583), 54 (6266), 68 (6388), 69  
(6405), 79 (6492)

+x *T. tenella* (Delile) Reichb. 2 (2584), 12 (2784)

*Caprifoliaceae*

x *Lonicera nummulariifolia* Jaub & Spach. subsp. *nummulariifolia* 91 (6632),  
122 (6732)

*Valerianaceae*

- x *Valeriana sisymbriifolia* Vahl. 8 (2625), 16 (3250), 48 (6199), 62 (6344), 67 (6365), 81 (6523), Ir.-Tur.
- +x\* *Valerianella discoidea* (L.) Lois. 55 (6295), Akd.
- V. glomerata* Boiss & Ball. 77 (6476), End., Ir.-Tur.
- V. vesicaria* (L.) Moench. 2 (2592), 4 (2612), 48 (6199), 62 (6344), 67 (6365), 81 (6523)
- Dipsacaceae*
- Scabiosa persica* Boiss. 84 (6589), 87 (6608), Ir.-Tur.
- Compositae*
- x *Achillea aleppica* DC. subsp. *aleppica* 9 (2641), 84 (6590), Ir.-Tur.
- A. biebersteinii* Afan. 92 (6633), Ir.-Tur.
- A. pseudobaleppica* Hub-Mor. 55 (6296), End., Ir.-Tur.
- x *A. willhelmsii* C. Koch. 10 (2647), 68 (6390), 84 (6594), 87 (6609), Ir.-Tur.
- +x *Anacyclus nigellifolius* Boiss subsp. *orientalis* 68 (6392)
- x\* *Anthemis fumariifolia* Boiss. 21 (5943), 25 (5971), 26 (5975), 29 (6025), 34 (6056), 45 (6163), 46 (6174), 47 (6191), 141 (6800). End., Ir.-Tur.
- x *A. hyalina* DC. 9 (2640), 56 (6311), 72 (6435), 75 (6462), 79 (6501), 81 (6531), 82 (6582)
- x *A. tinctoria* L. var. *tinctoria* 84 (6593)
- x *A. wiedemannia* Fisch & Mey. 44 (6154), 55 (6298), 69 (6413), 74 (6454), 77 (6480), End
- Carduus pycnocephalus* L. subsp. *albidus* (Bieb) Kazmi. 16 (3246), 42 (6184), 44 (6156), 54 (6280), 61 (6341), 68 (6395), 69 (6418), 82 (6580)

- x *Centaurea depressa* Bieb. 3 (2602), 138 (6775), 144 (6819)
- x *C. pyrrholebharæ* Boiss. 63 (6353), 80 (6511), 94 (6644), End., Ir.-Tur.
- C. solstitialis* L. subsp. *solstitialis* 100 (6676)
- +x *C. urvillei* DC. subsp. *nimrodii* (Boiss & Hausskn) Wagenitz. 84 (6595), 93 (6640), Ir.-Tur.
- C. virgata* Lam. Group A. 84 (6591), 96 (6650), 98 (6666), Ir.-Tur.
- x *Chondrilla juncea* L. var. *juncea* 103 (6682), 109 (6700)
- x *Cichorium intybus* L. 113 (6717)
- + *C. pumilum* Jacq. 82 (6582), D.Akd.
- x *Crepis sancta* (L) Babcock subsp. *bifida* 9 (2639), 20 (5935), 21 (5944), 22 (5951), 28 (6022), 33 (6046), 39 (6088), 42 (6132), 43 (6141), 45 (6165), 46 (6177), 54 (6278), 56 (6312), 60 (6327), 61 (6339), 68 (6394), 69 (6414), 72 (6432), 74 (6455), 75 (6461), 77 (6479), 139 (6779)
- Crupina crupinastrum* (Moris.) Vis. 9 (2638), 72 (6434), 74 (6453)
- x *Echinops orientalis* Trautv. 108 (6696), 109 (6699), 111 (6705), Ir.-Tur.
- Evax anatolica* Boiss & Heldr. 2 (2576), 68 (6393), 69 (6412), Ir.-Tur.
- Helichrysum armenium* DC. subsp. *armenium* 98 (6667), Ir.-Tur.
- x *Lactuca scarioloides* Boiss. 110 (6701), Ir.-Tur.
- Onopordum carduchorum* Bornm. & Beauverd. 84 (6592), Ir.-Tur.
- Pichnomon acarna* (L.) Cass. 105 (6686), 112 (6713), Akd.
- x *Rhagadiolus angulosus* (Jaub & Spach) Kupicha. 42 (6131), 45 (6166), 46 (6176), 47 (6192), 56 (6310), 60 (6320), 61 (6340), Ir.-Tur.

- +x *R. stellatus* (L.) Gaertner var. *stellatus* 146 (6877), Akd.
- Scorzonera latifolia* (Fisch & Mey.) DC. 94 (6645), 99 (6645), 99 (6672), Ir.-Tur.
- S. papposa* DC. 2 (2588), Ir.-Tur.
- +x\* *S. parviflora* Jacq. 67 (6371)
- x *S. semicana* DC. 48 (6201), 60 (6325), 77 (6478), Ir.-Tur.
- x *Senecio vernalis* Waldst & Kit. 11 (2764), 19 (5924), 20 (5935-A), 21 (5944), 22 (5952), 22 (5960), 25 (5972), 27 (5980), 30 (6034), 33 (6047), 38 (6073), 39 (6089), 42 (6133), 44 (6155), 45 (6164), 46 (6175), 47 (6193), 49 (6203), 54 (6276), 56 (6309), 60 (6324), 61 (6338), 68 (6391), 69 (6411), 75 (6460), 77 (6477), 79 (6500), 139 (6780), 141 (6795), 141 (6801), 143 (6809), 145 (6823)
- x *Tanacetum densum* (Lab.) Schultz Bip. subsp. *amani* Heywood. 62 (6345), 67 (6372), 79 (6502), 80 (6512), 81 (6532), 90 (6622), 93 (6641), End.
- +x\* *Taraxacum androssovii* Schischkin. 30 (6035), 135 (6767), 137 (6772), 141 (6802), 142 (6804)
- x\* *Tragopogon albinervis* Freyn & Sint. 98 (6668), End., Ir.-Tur.
- T. longiarostris* Bisch & Schultz Bib. var. *longiarostris* 2 (2590), 4 (2614), 54 (6277), 55 (6297), 71 (6422).
- x *Xanthium spinosum* L. 105 (6685)
- Xeranthemum annuum* L. 96 (6651), Ir.-Tur.
- x *X. longipapposum* Fisch & Mey 4 (2611), 16 (3247), 54 (6279), 72 (6433), 81 (6533), Ir.-Tur.

#### *Campanulaceae*

- Campanula reuteriana* Boiss & Bal. 9 (2637), 12 (2786), 72 (6431), 74 (6452), 88 (6614), Ir.-Tur.

*Primulaceae*

- +x *Anagallis arvensis* L. var. *caerulea* (L.) Gouan. 2 (2593)  
 x *Androsace maxima* L. 20 (5933), 21 (5940), 22 (5949), 42 (6123)

*Oleaceae*

- x *Jasminum fruticans* L. 79 (6504), 124 (6742), 138 (6774), Akd.

*Asclepiadaceae*

- x *Cionura erecta* (L.) Griseb. 83 (6584), Akd.

*Convolvulaceae*

- Convolvulus betonicifolius* Miller subsp. *peduncularis* (Boiss) Parris. 89 (6618), 98 (6661), Ir.-Tur.  
 x *C. galaticus* Rostan ex Choisy. 89 (6617), End., Ir.-Tur.

*Cuscutaceae*

- x *Cuscuta planiflora* Ten. 91 (6629)

*Boraginaceae*

- Alkanna trichophila* Hub-Mor. var. *mardinensis* Hub-Mor. 39 (6086), 54 (6268), 74 (6445), 82 (6577), End., Ir.-Tur.  
 x *Anchusa aucheri* DC. 21 (5942), 27 (5979), 39 (6085), 59 (6318), 61 (6333), 67 (6366), 74 (6446)  
*A. leptophylla* Roemer & Schultes subsp. *tomentosa* 4 (2609), 54 (6269), 85 (6597), 87 (6607), End., Ir.-Tur.  
 +x *Arnebia decumbens* (Vent) Cosson & Kralik. 36 (6063), 38 (6071), 39 (6084), 47 (6189), Ir.-Tur.

*Buglossoides tenuiflora* (L. fil) Johnston. 20 (5934), 21 (5941)

- + *Cynoglossum creticum* Miller. 80 (6509)

x\* *Echium glomeratum* Poiret 85 (6598), D. Akd.

x *Heliotropium circinatum* Griseb. 112 (6712), Ir.-Tur.

*Myosotis stricta* Link ex Roemer & Schultes 63 (6350), Avr., Sib.

*Onosma albo-roseum* Fisch & Mey subsp. *sanguinolentum* (Vatke) Bornm. 7 (2624), 16 (3240), 29 (6024), 40 (6091), 47 (6188), 48 (6200), 63 (6351), 67 (6367), 74 (6448), 79 (6494), 81 (6527), 140 (6783), Ir.-Tur.

x *O. neglectum* H. Riedl. 55 (6290), 74 (6447), 84 (6588), 93 (6639), End., Ir.-Tur.

x *O. Rascheyanum* Boiss. 61 (6335), 81 (6526), Ir.-Tur.

*Paracaryum sintenisii* Hausskn & Bornm. 98 (6662), Ir.-Tur.

x *Rochelia disperma* (L. fil) C. Koch. var. *disperma* 28 (6021), 38 (6070), 39 (6083), 44 (6149), 46 (6172), 47 (6187), 61 (6334), 77 (6472), 79 (6493)

#### *Solanaceae*

x *Hyoscyamus niger* L. 16 (3245), 81 (6529)

#### *Scrophulariaceae*

*Anarhinum orientale* Benth. 87 (6605), Ir.-Tur.

x\* *Chaenorhinum huber-morathii* var. *chalepensis* 55 (6293), End., Ir.-Tur.

+x *Linaria chalepensis* (L.) Miller var. *chalepensis* 44 (6153), 55 (6294), D. Akd.

x *L. kurdica* Boiss & Hohen subsp. *kurdica* 111 (6704), Ir.-Tur.

*Scrophularia libanotica* Boiss subsp. *libanotica* var. *libanotica* 16 (3251), 150 (6883), D. Akd.

x *S. xanthoglossa* Boiss var. *decipiens* (Boiss & Kotschy) Boiss. 54 (6273), Ir.-Tur.

*Verbascum cheiranthifolium* Boiss var. *asperulum* (Boiss) Murb. 102 (6678), 113 (6716), End.

*V. globiferum* Hub-Mor. 85 (6600), 89 (6619), End., Ir.-Tur.

*V. lysiosepalum* Hub-Mor. 101 (6677), End, Ir.-Tur.

*Veronica anagallis-aquatica* L. 70 (6420), 86 (6603)

x *V. arvensis* L. 19 (5923), 36 (6064), Avr.-Sib.

+x *V. cymbalaria* Bodard. 30 (6033), 69 (6407), Akd.

*V. orientalis* Miller subsp. *orientalis* 4 (2620), 16 (3242), 44 (6152), 46 (6173), 60 (6322), 67 (6370), 74 (6451), 77 (6775), 79 (6499), 80 (6510), 81 (6530), Ir.-Tur.

x *V. viscosa* Boiss. 32 (6041), 47 (6190), Ir.-Tur.

#### *Orobanchaceae*

*Orobanche aegyptiaca* Pers. 73 (6437)

+x\* *O. caesia* Reichb. 4 (2615)

*O. oxyloba* (Reuter) G. Beck. 54 (6274)

#### *Globulariaceae*

x *Globularia trichosantha* Fisch & Mey 141 (6799), 142 (6803), 143 (6808), 144 (6818)

#### *Labiatae*

x *Acinos rotundifolius* Pers. 69 (6409)

*Ajuga chamaepitys* (L.) Schreber subsp. *laevigata* (Banks & Sol) P.H. Davis. 54 (6271), Ir.-Tur.

x *Lallemantia iberica* (Bieb.) Fisch & Mey. 61 (6336), 67 (6368), 77 (6473), 79 (6495), Ir.-Tur.

*Lamium amplexicaule* L. 19 (5922), 22 (5950), 26 (5977), 38 (6072),

39 (6087), 141 (6794), 144 (6817), Avr-Sib.

x *L. garganicum* L. subsp. *reniforme* (Montbret & Aucher ex Bentham) R. Mill.  
16 (3241), 50 (6205), 63 (6352), 64 (6357), 67 (6369), 79 (6498)

x *Marrubium parviflorum* Fisch & Mey subsp. *parviflorum*. 98 (6663), 98  
(6665), Ir.-Tur.

x *Mentha longifolia* (L.) Hudson subsp. *typhoides* (Briq.) Harley var. *typhoides*  
1 (975), 113 (6715)

x *Nepeta cataria* L. 82 (6579), Avr.-Sib.

+x *N. congesta* Fisch & Mey var. *cryptantha* (Boiss) Hedge & Lamond. 12  
(2785)

+x *N. obtusicreana* Boiss & Kotschy ex Hedge. 98 (6664), End., Ir.-Tur.

x *Phlomis kurdica* Rech. fil. 82 (6578), Ir.-Tur.

*Salvia ceratophylla* L. 72 (6429), 85 (6599), Ir.-Tur.

x *S. multicaulis* Vahl. 3 (2601), 9 (2636), 16 (3244), 44 (6150), 51  
(6207), 54 (6270), 74 (6449), 81 (6528), 88 (6612), 141 (6798),  
Ir.-Tur.

x *S. staminea* Montbret & Aucher ex Bentham. 79 (6496), Ir.-Tur.

*Scutellaria orientalis* L. subsp. *bicolor* (Hochst) Edmondson. 14 (2790), 88  
(6613), 99 (6671), End., Ir.-Tur.

*Teucrium multicaule* Montbret & Aucher ex Bentham. 2 (2574), 4 (2605),  
54 (6272), 72 (6430), Ir.-Tur.

*Ziziphora capitata* L. 2 (2587), 16 (3243), 44 (6151), 55 (6291), 56  
(6308), 59 (6319), 61 (6337), 69 (6410), 74 (6450), 77 (6474), 79  
(6497), Ir.-Tur.

*Z. tenuior* L. 2 (2586), 55 (6292), Ir.-Tur.

*Plumbaginaceae*



x\* *Acantholimon kotschyii* (Jaub & Spach) Boiss subsp. *lexispicatum* Bokhari. 91 (6627), End., Ir.-Tur.

x *Plumbago europaea* L. 104 (6684), 106 (6690), 109 (6698), 114 (6720), 124 (6741), Avr.-Sib.

*Plantaginaceae*

*Plantago lanceolata* L. 1 (976)

*Aristolochiaceae*

*Aristolochia bottae* Jaub & Spach. 136 (6770), 141 (6789), Ir.-Tur.

*Euphorbiaceae*

*Euphorbia aleppica* L. 82 (6576), 112 (6709)

x *E. cheiradenia* Boiss & Hohen 98 (6659), Ir.-Tur.

*E. denticulata* Lam. 6 (2619-A), 35 (6058), 37 (6065), 39 (6080), 93 (6636), Ir.-Tur.

+x *E. haussknechtii* Boiss. 69 (6417), Ir.-Tur.

x *E. helioscopia* L. 28 (6018), 30 (6032), 139 (6778)

x *E. orientalis* L. 98 (6660), 100 (6674), 103 (6680), 111 (6703), 112 (6710), 115 (6722), Ir.-Tur.

x *E. szovitsii* Fisch & Mey var. *szovitsii* 69 (6404), Ir.-Tur.

*Urticaceae*

x\* *Parietaria officinalis* L. 5 (2616), Avr.-Sib.

*Moraceae*

x *Ficus carica* L. subsp. *carica* 118 (6727), Ir.-Tur.

*F. carica* L. subsp. *rupestris* (Hauskn) Browicz. 114 (6718), Ir.-Tur.

*Ulmaceae*

- x *Celtis tournefortii* Lam. 108 (6693), 108 (6695-A)

*Fagaceae*

*Quercus infectaria* Olivier subsp. *boissieri* (Reuter) O. Schwarz. 116 (6723)

*Rubiaceae*

- x *Asperula arvensis* L. 4 (2608), Akd.
- x *A. orientalis* Boiss & Hohen. 2 (2585), 28 (6020), 34 (6054), 45 (6162), 54 (6267), 145 (6821), Ir.-Tur.
- Cruciata articulata* (L.) Ehrend. 69 (6406), 140 (6782), Ir.-Tur.
- x *C. taurica* (Pallas ex Willd) Ehrend. 6 (2621), 16 (3252), 34 (6055), 38 (6069), 44 (6148), 64 (6356), 81 (6524), 92 (6638), Ir.-Tur.
- x *Galium humifusum* Bieb. 91 (6628), 93 (6637)
- x\* *G. runcinatum* Ehrend & Schönb-Tem. 3 (2600), 77 (6471), 145 (6822), End., Ir.-Tur.
- x *G. tricornutum* Dandy. 10 (2650), Akd.
- + *Sherardia arvensis* L. 42 (6129), Akd.

*Monocotyledones**Liliaceae*

- Allium noeanum* Reuter ex Regel. 45 (6167), Ir.-Tur.
- Colchicum falcifolium* Stapf. 126 (6744), 127 (6748), 128 (6751), 132 (6757), Ir.-Tur.
- C. szovitsii* Fisch & Mey 16 (3255), 126 (6745), 126 (6746), 128 (6749), 130 (6753), 132 (6756), 142 (6805), Ir.-Tur.
- x *Fritillaria pinardii* Boiss. 16 (3256), Ir.-Tur.

- x *Gagea luteoides* Stapf. 23 (5962)
- x *G. villosa* (Bieb.) Duby var. *villosa* Dafni & Heyn. 24 (5966)
- Muscari comosum* (L.) Miller. 9 (2642), 55 (6299), Akd.
- x *Ornithogalum oligophyllum* E.D. Clarke 148 (6880)
- +x\* *O. sigmaideum* Freyn & Sint. 67 (6373), 81 (6584), Avr.-Sib.
- x\* *Scilla siberica* Haw subsp. *armena* (Grossh) Mordak. 23 (5963), 128 (6750), Ir.-Tur.

*Amaryllidaceae*

- x *Ixiolirion tataricum* (Pallas) Herbert subsp. *montanum* (Labiil) Takht. 61 (6342), 79 (6503), 147 (6879), Ir.-Tur.
- +x\* *Sternbergia fischeriana* (Herbert) Rupr. 16 (3254), 155 (6888)

*Iridaceae*

- Crocus leichtinii* (D. Dewar) Bowies. 134 (6760), End., Ir.-Tur.
- x *Gladiolus kotschyanus* Boiss. 149 (6881), Ir.-Tur.
- Iris aucherii* (Baker) Sealy. 35 (6059), 37 (6066), Ir.-Tur.
- + *I. gatesii* Foster. 151 (6884), Ir.-Tur.
- +x\* *I. germanica* L. 152 (6885)
- +x *I. pseudocaucasica* Grossh. 133 (6759), Ir.-Tur.
- I. reticulata* Bieb var. *reticulata*. 126 (6747), 130 (6754), 131 (6755), 132 (6758), Ir.-Tur.

*Cyperaceae*

- Cyperus glaber* L. 1 (978)

*Gramineae*

- Aegilops neglecta* Req. ex Bertol. 74 (6456), 82 (6583), Akd.

*A. umbellulata* Zhukovsky subsp. *umbellulata* 55 (6300), 68 (6396), Ir.-Tur.

+x *Alopecurus utriculatus* Sol. subsp. *utriculatus* 43 (6142), Ir.-Tur.

x *Bromus tectorum* L. 54 (6281), 68 (6399), 80 (6514), 81 (6535)

x *Hordeum bulbosum* L. 75 (6464)

+x\* *H. murinum* L. subsp. *leporinum* (Link) Arc. var. *leporinum*. 68 (6398), 69 (6419)

*H. spontaneum* C. Koch. 75 (6463), Ir.-Tur.

*Melica persica* Kunth. subsp. *canescens* (Regel) P.H. Davis. 87 (6610), 91 (6631), Ir.-Tur.

x\* *M. persica* Kunth subsp. *jacquemontii* (Decne. ex Jacquem) P.H. Davis. 87 (6611-A), Ir.-Tur.

x *M. persica* Kunth subsp. *persica* 87 (6611-B), 88 (6615)

x *Poa bulbosa* L. var. *vivipara* Koel. 47 (6194), 60 (6328), 68 (6397), 80 (6513)

*Taeniatherum caput-medusae* (L.) Nevski subsp. *crinitum* (Schreber) Melde ris. 77 (6481)

### III- SONUÇ

Araştırma bölgesinde 1990-1991 yıllarında 783 bitki örneği toplanmıştır. Daha önceki yıllarda toplanmış olan DUF'a kayıtlı 107 örnekle birlikte 890 vasküler bitki örneği incelenmiş ve 55 familya'ya ait 179 cins ve 297 takson tesbit edilmiştir.

En çok taksona sahip familyalar ve bunların içerdiği taksonlar aşağıdaki gibidir.

<u>Familya</u>	<u>Takson Sayısı</u>	<u>Yüzde Oranı</u>
<i>Compositae</i>	40	13.46
<i>Cruciferae</i>	25	8.41
<i>Leguminosae</i>	25	8.41
<i>Labiatae</i>	18	6.06
<i>Umbelliferae</i>	14	4.71
<i>Scrophulariaceae</i>	14	4.71

En zengin cinsler ve bunların ait oldukları familyalardan bazıları da şöyledir.

<u>Familya</u>	<u>Cins</u>	<u>Takson Sayısı</u>
<i>Leguminosae</i>	<i>Trifolium</i>	7
<i>Euphorbiaceae</i>	<i>Euphorbia</i>	7
<i>Rosaceae</i>	<i>Crataegus</i>	6
<i>Ranunculaceae</i>	<i>Ranunculus</i>	5
<i>Cruciferae</i>	<i>Alyssum</i>	5
<i>Geraniaceae</i>	<i>Geranium</i>	5
<i>Compositae</i>	<i>Centaurea</i>	5
<i>Iridaceae</i>	<i>Iris</i>	5
<i>Scrophulariaceae</i>	<i>Veronica</i>	5

Araştırma alanından toplanan taksonlar Flora of Turkey'in 1-10 cildine göre fitocoğrafik bölgelerdeki yayılışları incelenmiş ve aşağıdaki sonuçlar elde edilmiştir.

<u>Fitocoğrafik Bölge</u>	<u>Element Sayısı</u>	<u>Yüzde Oranı</u>
Iran-Turan	121	40.74
Akdeniz	13	4.37
Avrupa-Sibirya	8	2.69
Doğu Akdeniz	5	1.68
Diğerleri	150	50.52

Bu sonuç bölgenin tipik Iran-Turan floristik bölgesinde olduğunu doğrulamaktadır.

Ayrıca bölgemizden toplanan örneklerden 30 tanesi Türkiye endemiklerindedir. Bu sayı tüm floranın % 10.10'unu oluşturmaktadır.

Bölgemizden toplanan 297 tür bitki Davis'in "Flora of Turkey and the East Aegean Islands" adlı eserindeki kareleme sistemine göre değerlendirilmiş ve araştırma sonucunda diğer yayınlarında taranmasıyla 51 türün B7 karesi için yeni olduğu saptanmıştır. 178 tür Diyarbakır ili için, 34 tür ise Güneydoğu Anadolu Bölgesi için ilk olarak toplanmıştır(1, 3-18, 20-21, 23-24, 27-31).

**IV- ÖZET**

Floristik yönden incelenen Ziyaret Dağı (Makam Dağı, Zülküfil Dağı), Doğu Anadolu ile Güneydoğu Anadolu'nun sınırında Elazığ-Diyarbakır karayolu üzerinde Ergani İlçesinin Kuzey kesiminde yer alan 1536 m. yüksekliğinde bir dağdır.

1990-1991 yıllarında ve DUF'ta daha önce toplanmış ürdin teşhisleri sonunda 55 familya ve 179 cins altında incelenebilecek 297 vasküler türden oluşan bir liste hazırlanmıştır.

Yörede büyük çoğunlukla İran-Turan elementleri hakim durumdadır. Çok az sayıda Akdeniz elementi, Doğu Akdeniz ve Avrupa-Sibirya elementi bulunmaktadır.

Listede Türkiye endemiklerinin sayısı 30'dur. Yörede endemizm oranı  $\approx$  10.10'dur.

Yine bu listeye göre B7 karesine 51 tür eklenmiş, 178 tür Diyarbakır İli, 34 tür ise Güneydoğu Anadolu Bölgesi için ilk defa toplanmıştır.

## IV- KAYNAKLAR

- 1- AKMAN, Y., KETENOĞLU, O., EVREN, H., Anadolu'dan Yeni Floristik Kayıtlar (B7 Karesi)- Doğa TU. Bio. D. 10 (3) 225-231. 1986.
- 2- DAVIS, P.H., Turkish Itineraries: II- Notes R.B.G. Edinburgh 22: 583-586. 1958.
- 3- DAVIS, P.H., Flora of Turkey and the East Aegean Islands 1-10 Edinburgh. 1965-1988.
- 4- DEMIRIZ, H., KAYNAK, G., Studia ad Floram Turcicam: VIII. Contributions to the Fern Flora of the South- East Anatolian Region- Istanbul Univ. Fen. Fak. Mec. Seri B 42 (1-4): 81-85. 1977.
- 5- DEMIRIZ, H., MISIRDALI, H., Studia ad Floram Turcicam: X. On the *Delphinium* and *Consolida* Species of the South- East and East Anatolian Region- Istanbul Univ. Fen. Fak. Mec. Seri B 42 (1-4): 87-90. 1977.
- 6- DONNER, J., Verbreitungskarten zu. P.H. Davis, "Flora of Turkey, 1-8"- Linzer Biol. Beitr. 17 (1): 1-20. 1985.
- 7- DONNER, J., Verbreitungskarten zu. P.H. Davis, "Flora of Turkey, 9"- Linzer Biol. Beitr. 19 (1): 3-16. 1987.
- 8- GÜNER, A., YILDIZ, B., New Records From Turkey-Notes R.B.G. Edinburgh 40 (3): 521-530. 1983.
- 9- HUBER-MORATH, A., Beiträge zur Kenntnis der Anatolischen Flora III, Bauhinia 3 (1): 7-45. 1966.
- 10- HUBER-MORATH, A., Ergänzungen zur Flora der Türkei - Verhandl naturf. Ges. Basel 83(2)193-318. 1973
- 11- HUBER-MORATH, A., Weitere Ergänzungen zur Flora der Türkei - Bauhinia 6(1): 93-188. 1977
- 12- HUBER-MORATH, A., Ergänzungen zu. P.H.Davis "Flora of Turkey" 1-6. I-Candollea 35(2): 569-608. 1980



- 13- HUBER-MORATH, A., Ergänzungen zu. P.H. Davis "Flora of Turkey" 1-6. II-Candollea 36(1): 77-114. 1981
- 14- HUBER-MORATH, A., Ergänzungen zu. P.H. Davis "Flora of Turkey" 7-Candollea 39(1): 323-344. 1984
- 15- ILARSLAN, R., *Delphinium* L. (*Ranunculaceae*) Taksonlarının Türkiye'deki Yayılışları-Doğa Tr. J. of Botany 14(3): 190-202. TÜBİTAK 1990.
- 16- KARAMANOĞLU, K., Türkiye Bitkileri I. Cilt. *Pteridophyta, Gymnospermae, Dicotyledonae* A.Ü. Ecz. Fak. ANKARA 1974.
- 17- KAYNAK, G., Türkiye Florasındaki Bazı Kareler için Yeni Kayıtlar-Doğa TU Biyol. (Genetik, Mikrobiyoloji, Moleküler Biyoloji) D. 11 (3): 118-123. 1987.
- 18- KAYNAK, G., Contribution to the flora of Karacadağ (Urfa and Diyarbakır provinces)- Doğa TU. J. Botany 13 (3): 375-397. 1989.
- 19- KETİN, I., Türkiye Jeolojisine Genel Bakış-I.T.Ü. Vakfı 32: 309-310. 1983.
- 20- MALYER, H., Diyarbakır Bölgesinin *Iridaceae* Familyasına Ait Geofitleri Üzerinde Korolojik Bir Çalışma-Doğa Bilim Dergisi: Temel Bilimler 6, Seri: A, 1:1982.
- 21- MISIRDALI, H., SAYA, Ö., Studia ad Floram Turcicam: XVI. On the Ranunculaceae Species of the South-East and East Anatolian Region- Istanbul Univ. Fen. Fak. Mec. Seri B, 45: 203-210. 1980.
- 22- SAYA, Ö., MISIRDALI, H., Bitkileri Toplama, Kurutma ve Herbaryum Tekniği-D.Ü. Urfa Ziraat Fak. 1, (1): 93-104. 1983.
- 23- SAYA, Ö., Doğu ve Güneydoğu Anadolu Bölgesinin *Ferula* L. ve *Ferulago* W. Koch Türlerinin Morfolojik Revizyonu-T.B.A.G. 551 Nolu TÜBİTAK Projesi. 1985.
- 24- SORGER, F., Beiträge zur Flora der Türkei V-Linzer Biol. Beiträge 16 (2): 113-172. 1984.

25- TABBAN, A., Kentlerin Jeolojisi ve Deprem Durumu-İmar ve İskan Bakanlığı ANKARA s. 121. 1980.

26- T.C. Başbakanlık Devlet Meteoroloji İşleri Genel Müdürlüğü Meteoroloji Bölge Müdürlüğü Ortalama, Ekstren, Sıcaklık ve Yağış Değerleri Bülteni ANKARA s. 220-222, 250-252. 1984.

27- TUTEL, B., KUŞ, S., New Materials to the Flora of Turkey: 2. *Morinaceae* and *Dipsacaceae*-İstanbul Üniv. Fen. Fak. Mec. Seri B 45: 189-197. 1980.

28- TUZLACI, E., Türkiyedeki *Labiatae* Taksonları İçin Ek Yayılış Kayıtları-Mar. Üniv. Ecz. Der. 2 (1): 19-29. 1986.

29- WALTER, K., Beiträge zur Flora Nordostanatoliens-Beitr. naturk. Forsch. Südw.-Dt. Oberdorfer-Festschrift Band 34: 411-427. Karlsruhe. 1975.

30- YILDIRIMLI, Ş., Munzur Dağlarının Yerel Bitki Adları ve Bunlardan Bazılarının Kullanılışları-Doğa Bilim Dergisi A<sub>2</sub> 9 (3): 593-597. 1985.

31- YILDIRIMLI, Ş., ERİK, S., New Floristic Records From Munzur Dağları (B7, Erzincan-Tunceli)-Doğa TU. J. Biol. 11 (2): s. 81-95. 1987.