

**T.C.**  
**DİCLE ÜNİVERSİTESİ**  
**SOSYAL BİLİMLER ENSTİTÜSÜ**  
**ARKEOLOJİ VE SANAT TARİHİ ANABİLİM DALI**  
**KLASİK ARKEOLOJİ BİLİMDALI PROGRAMI**  
**YÜKSEK LİSANS TEZİ**

# **İNANNA VE DUMUZİ ANLATISI**

**HAZIRLAYAN**  
**İRFAN CEMİLOĞLU**  
**G-271295**

**DANIŞMAN**  
**PROF. DR. VECİHİ ÖZKAYA**

**DİYARBAKIR**  
**2010**

## İÇİNDEKİLER

ÖZET	i
ABSTRACT	ii
ÖNSÖZ	iii
<b>GİRİŞ</b>	
Ana hatlarıyla Sümer Tarihi ve Kültürü	3
<b>BÖLÜM I</b>	
Sümerlerde İnanç	11
<b>BÖLÜM II</b>	
A-Sümer’de Bereket Kültü: Dumuzi ve İnanna Mitolojisi	21
B-Tapınım Uygulamaları	53
<b>BÖLÜM III</b>	
Dumuzi ve İnanna İnançının Kültürel Yansımaları	56
Sonuç	
Kaynakça	
Resimler Listesi	
Levhalar	

## ÖZET

İnsanlığın medeniyet yolunda önde gittiği dünyadaki birkaç nehir havzasından biri olan Mezopotamya’da, günümüzden 5 bin yıl önce ortaya çıkan Sümer toplumu, muhtemelen literatürde Obeyd diye adlandırılan yerli toplumlara bastırılmış ve onlarla kaynaşmıştır. Mirasçıları olan Akadlar gibi, Sümerler’in de başka bir toplumun gelişkin kültürel mirasını tamamıyla devraldıkları ya da taklit edip etmedikleri konusunda henüz net bir bilgi mevcut değildir. Ancak kendilerinin kabul edilen yazı sistemi, edebi ve her türlü kültürel birikimleri; özellikle günümüze kadar yakın ve uzak birçok toplumun dinsel inanç ve geleneklerinde kendini hissettiren etkileriyle yaşayan bir kültür oldukları bilinmektedir.

Evrenin ve insanın yaratılışı konusunda düşünce üreten Sümer düşünürleri, felsefi temel ve sınırlara karşılık oluşturacak bir şey geliştirmemişlerse de evrenin doğası, kökeni ve işleyiş düzeni üzerine düşünüp tartışmışlardır. Meydana getirdikleri kozmoloji ve inanç sistemi Yakındoğu’nun birçok yerinde temel inanç haline gelmiş; sonraki toplumlara etkilemiştir.

Sümerler’in bu inanç sistemi içinde Çoban Tanrısı Dumuzi ile Aşk ve Bereket Tanrıçası İnanna’nın yeri ve önemi, günümüze ulaşan Sümerli ozanların şiirlerindeki ağırlığına bakılırsa, pek büyüktür. Bereket kültü içinde ‘Kutsal Evlilik’le vurgulanan dinsel geleneğin kahramanları olan bu iki karakter, birleşmeleriyle, ayrı düştükleri yılın yarısında solan, kuruyan ve ‘kaos’a giren dünyanın dönemsel olarak yenilenmesini, bereket ve bolluğu yaşamasını sembolize ederler.

Sonraki toplumlarda başka adlar ve atfedilen başka özelliklerle ortaya çıkan İnanna, tanrıçalar içinde toplumun kadına atfettiği özellikleriyle öne çıkar; hırsı ve cesaretiyle uygarlık sanatlarını ve kutsal yasaları Tanrı Enki’den alması, evliliği ve kutsal evlilik olayının parçası olarak yeraltına inişi mitlerinin başrol oyuncusu olarak yazılı ve sözlü anlatımın önemli bir unsurudur.

## **ABSTRACT**

The Sumer society that arose 5,000 years ago in a region where human civilization went forward, Mesopotamia, oppressed local societies possibly referred to as Ubaid in literature and mixed with them. There is no clear information yet as to whether the Sumers inherited the cultural heritage or copied the cultural heritage of an other society like the Akads. However, their accepted writing system, literary and all other forms of cultural accumulation are worth noticing with their impact on religious beliefs and traditions of many close and far societies.

Sumer intellectuals, who have developed ideas on the creation of the universe and humanity without being against philosophical basics and limits, debated the nature of the universe, its roots and functioning. The cosmology and belief system they have created have influenced other societies in the near east later.

The place and importance of Shephard God Dumuzi and God of Love and Fertility Inanna is great in the belief system of the Sumers when one looks at the Sumer poems. The two characters that are heroes of the tradition of "Holy Marriage" in the culture of fertility symbolize the renewal, fertility and abundance of a term after a year of separation, getting dried and entrance into "chaos".

Inanna, which was referred to under different names and titles in future societies, comes forward with traits relating to women; having received the arts of civilization and holy laws with assertiveness and courage from the God Enki, it is an important part of written and spoken expression with the head role in going underground as part of marriage and holy marriage.

## ÖNSÖZ

Evrensel uygarlığın ulaştığı aşama, insanlığın bilinç düzeyini geliştiren, görünen ve görünmeyen pek çok tarihi unsura borçludur. İnsanlık bilincine ve birikimine en önemli katkıyı yapan unsurların başında kuşkusuz eski inanç kalıntılarının tartışılmaz bir yeri vardır. İnsanlık tarihinin ulaşılabilen en eski, yazılı ve görsel unsurlarıyla en zengin kaynaklarını bırakan Sümerler'in inanç sistemleri ve mitleri, çağdaş olanı açıklamada çok önemlidir.

Gerçek ve anlamlı bir dünya bilinci, kutsallığın keşfiyle yakından ilintilidir. İnsan zihni gerçek, güçlü, zengin ve anlamlı olarak ortaya çıkanla, bu niteliklerden yoksun olan, diğer bir ifadeyle şeylerin kaotik ve tehlikeli akışı, onların rastlantısal ve anlamsız beliriş ve yok oluşları arasındaki farkı, kutsalın deneyimi sayesinde yakalayabilmiştir<sup>1</sup>.

Eski toplumların kutsal değerlerinin ortaya çıkış şekli olarak mitler, inanç figürleri ya da ayin şekilleri, inançların tezahürü ve günümüzdeki inanç sistemlerini anlama, uygulamaları değerlendirme konusunda insanlık için paha biçilmez deneyimlerdir. İşte binlerce yıl sonrasına bu deneyimleri ve değerleri ulaştıran Mezopotamya toplumu Sümerler'in ele alındığı ve yüksek lisans tezi olarak sunduğumuz bu çalışmada, Sümerler'in inanç gelenekleri ve bu geleneklerde önemli bir unsur olan İnanna ve Dumuzi anlatısı ele alınmıştır.

Tezin oluşum aşaması kütüphane, arşiv taraması, dergi ve makale gibi yayımların derlenmesinden oluşmaktadır. Tezin hazırlanması sırasında her konuda beni yönlendiren ve yardımcı olan, günceli tarihle değerlendirirken arkeolojiyi ve tarihi öğrencilerine sevdirmedeki başarısıyla değerli danışman hocam Prof. Dr. Vecihi ÖZKAYA'ya çok teşekkür ederim. Yüksek Lisans öğrenimim sırasında bilgi ve deneyimlerinden yararlandığım değerli hocalarım Yrd. Doç. Dr. Oya SAN ve Yrd. Doç. Dr. Gürol BARIN'a da çok teşekkür ederim.

İrfan CEMİLOĞLU

Diyarbakır-2010

---

<sup>1</sup> Eliade 2007, 11.

# GİRİŞ

## Anahatlarıyla Sümer Tarihi ve Kültürü

Sümer medeniyeti bugünkü Irak topraklarının güneyinde Dicle ve Fırat nehirlerinin delta alanı sayılabilecek bölgede, M.Ö. 6. binyılda Obeyd dönemindeki Eridu kentindeki ilk yerleşimde ortaya çıktığı düşünülmektedir. Eridu, şimdi Fırat nehrinin güneyindeki çölde bulunur ancak antik zamanlarda nehrin bir kolu kentin yanından akardı. Kent, Babil destanına göre yaratılan ilk kenti:

*‘‘Bir kamış bitmemiş,  
Bir ağaç yaratılmamış,  
Bir ev yapılmamış,  
Bir kent yapılmamıştı,  
Tüm karalar denizdi  
Sonra Eridu yapıldı’’<sup>1</sup>*

Eridu’da yapılan araştırma sondajında Obeyd dönemine ait 14 metre kalınlığında 6 tabakanın varlığı ortaya çıkarılmıştır. Sümer toplumu, 4. bin yılda, Uruk döneminde ve hanedanlar zamanında çok belirgin olarak ve net tarihi bulgularla ortadadır. M.Ö. 1800’lerde Babil’in ortaya çıkışından önceki Amoritler’e kadar yani M.Ö. 2 bin başlarına kadar varlıklarını sürdürmüştür. Ancak kuzeyden gelen Sami toplumlar yavaş yavaş güneye akmaya başlamış, süren akınlarla bu topluluklar Sümer’e hakim olmuşlardır. M.Ö. 2. binlerde Sümerler siyasi varlıklarını kaybetmişlerdir; ancak dinsel ve kültürel hakimiyetleri sonraki tarihlerde de devam etmiştir. Sami topluluklar Sümer inancını kendilerine uyarlamış, Sümer dili de hem kültürel hem de dini alanda hakimiyetini uzun zaman daha sürmüştür<sup>2</sup>.

Güney Mezopotamya, güneyde Eridu’dan Nippur’a kadar Sümer; kuzeyde ise Ebu Salabih’den alüvyal düzlüklerin kuzey kıyısına kadar Akad olarak iki bölgeye ayrılmıştı. Sümer çağdaş anlamıyla bir ülke değildi. Her biri bütünsel bir siyasi birim oluşturan ve kendi yöneticisi bulunan birkaç kent

---

<sup>1</sup>Roaf 1996, 53.

<sup>2</sup>Kramer 2001, 28.

devletinden meydana geliyordu. Kent devletlerinin çoğu, tek bir büyük yerleşme ve çevresindeki kırsal alandan oluşuyordu. Bazı kent devletleri ise birkaç şehirden oluşuyordu. Örneğin Lagaş devletinde Girsu, devlete adını veren Lagaş ve daha küçük bir kent olan Nina bulunuyordu. Sümer bir düzine kent devletine bölünmüştü ve kentlerin çoğu Fırat'ın kolları boyuna konumlanmıştı. Çevrelerinde hem otlak olarak kullanılan hem de kent yerleşimleri arasında tampon görevi gören ekilmemiş topraklar vardı. Kentler birbirine yakındı. Örneğin Umma, Lagaş devletindeki Girsu'dan yalnızca 30 kilometre uzaklıktaydı ve Lagaş yöneticilerinin yazıtlarında, aradaki topraklar için sürekli çatışıldığı anlatılır<sup>3</sup>.

Sümerlerin politik tarihi konusunda en önemli kaynak, yazılı eserlerde ortaya çıkan ve Sümer dilinde yazılmış krallar listesidir. Bu krallar listesi, ülkede hüküm sürmüş kralların bir listesini sunar ancak ilk dönemlere ait bilgiler kısmen mitsel özellikler taşır ve kronolojik açıdan da pek güvenilir değildir. Yapılan arkeolojik çalışmalarla bunların bir kısmının doğruluğu belirlense de örneğin en iyi bilinen hanedanlardan Lagaş hanedan isimleri bu listelerde yer almamaktadır<sup>4</sup>.

Krallar listesinde tufan öncesinden başlayarak Sümer yöneticilerinin adları sıralanır. Tüm kopya ve nüshalar, M.Ö. 2100 dolayında üçüncü Ur Hanedanlığı başlarında ya da biraz daha erken bir tarihte düzenlenen bir asıldan kaynaklanmaktadır. Sümer krallar listesinin amacı, krallığın ilk gökten indirilmesinden başlayarak belirli bir kentin diğer tüm kentlere egemen olmak üzere seçildiğini göstermektir. Sümer tarihi, politik ve kültürel olarak değerlendirildiğinde, Obeyd dönemi, Eridu ve Uruk dönemleri ile Hanedanlar dönemi olarak sırayla sayılabilir. Er Hanedanlar döneminde Güney Mezopotamya küçük kent devletlerine bölünmüştü. Çoğu tek bir büyük yerleşme ve çevresindeki kırsal alandan oluşuyordu. Eridu'daki kanıtlardan Obeyd döneminden Uruk'a bir süreklilik olduğu anlaşılmaktadır. Aynı şekilde Uruk'tan Cemdet Nasr ve Er Hanedanlar dönemlerine geçişte de tapınakların yeri aynı kalmış, peşpeşe tabakalarda yapılan kazılar mimarlıkta yüzlerce binlerce yıl içinde gerçekten bir gelişmeyi ortaya çıkarmıştır. Bu süre içinde yeni tarzlarla çanak çömlek giderek evrimleşmişse de genel izlenim sürekliliktir. Hanedanlar dönemi, esas olarak tarih öncesi bir erken evre ile tarihsel kişi ve olayların tanımlanabildiği geç bir evreye

---

<sup>3</sup>Roaf 1996, 82.

<sup>4</sup>Roaf 1996, 82.

ayrılabilir. Birinci Er Hanedanının en belirgin özelliği Hamrin'de de bulunan ve Menekşe Kırmızısı Kaplar diye adlandırılan boyalı çanak çömlektir.

Er Hanedanlar döneminin son yıllarında Ur ve Uruk kendini Kiş Kralı olarak ilan eden ve Lagaş yöneticisiyle bir anlaşma imzalayan Lugalkignedudu yönetiminde birleşmişti. Lagaş ve Umma, Mesalim zamanından beri gelen anlaşmazlığı sürdürerek ülkeleri arasındaki topraklar için savaşıyorlardı. Belki de Lagaş'ın başarıları sonucu Umma'da birkaç kez yönetici değiştikten sonra Lugalzagesi, Umma kralı olarak babasının yerini aldı ve Lagaş'ı yağmaladı. Lugalzagesi Uruk kralı da oldu ama M.Ö. 2334'te Agadeli Sargon tarafından tahttan indirildi<sup>5</sup>.

Sümerler, Sami olan komşularından ve halefleri olan toplumlardan dilleri ve kültürleriyle farklı görünmektedir. Bu nedenle dışarıdan gelen bir topluluk oldukları düşünülmektedir. Ancak yapılan arkeolojik çalışmalarda erken Obeyd döneminden itibaren buradaki kentler arasında kültürel bir süreklilik de görülmektedir. Ayrıca Sümerlerin ticari ve tarımsal üstünlükleri bu coğrafyanın genelini etkilemiştir. Örneğin Sümerlerin kült merkezi Eridu'nun, büyüklükte yerini Uruk'a bırakmaya başladığı Obeyd döneminde, belirgin özelliklere sahip boyalı çanak çömlekçilik, tüm Mezopotamya coğrafyasına yayılmıştır.

Uruk dönemine ait eserler ve koloniler batıdaki Akdeniz'den Toros Dağları'na ve doğuda İran'ın ortalarına kadar çok geniş bir alana yayılmıştır. Bu dönemin ürünleri, Sümerli kolonistler ve tüccarlar tarafından dışarıya ihraç edilmiştir.

Obeyd döneminden Uruk dönemine arkeolojik geçiş, yavaş işleyen çark üzerinde yapılan yerel çaptaki boyalı çömlekçilikten giderek hızlı işleyen teker üzerinde ve uzmanlaşmış kişiler tarafından yapılan seri üretim boyasız çömlekçiliğe geçiş ile belirtilmektedir. Obeyd'den erken dönem Uruk'a olan bu geçişin tarihi tartışmalıdır. Ancak radyokarbon testleri bulguları M.Ö. 4500'lere kadar tarihlendirmektedir. M.Ö. 4500-3100 yılları arası olarak tarihlendireceğimiz Uruk döneminde ve sonrasında kullanılan tekniklerle yapılan gelişkin tarım, Mezopotamya'nın güneyinde kanallar ve nehirler boyunca ucuz bir şekilde yapılan ticari taşımacılık, merkezi yönetimleri uzmanlaşmış işgücü çalıştırmaya yönelten tapınak merkezli birçok büyük şehrin ortaya çıkmasını sağlamıştır.

---

<sup>5</sup> Roaf 1996, 89.



Kuzeybatı ve kuzeydeki dağlık alanların suyuyla beslenen Sümer toprakları yılın belli dönemlerinde su baskınlarına uğrar ve tarım alanları su altında kalırken, belli dönemlerde ise tarım alanlarını sulama gereksinimi doğardı. İşte Sümerler, nehir kenarlarındaki arazileri tarım alanı haline getirmek için su altındaki alanları tahliye ederek kuruttu. İhtiyaç duyulduğunda kullanılmak üzere bentler inşa ettiler. Böylece bu tarım alanlarında bir düzen kurularak işlenmemiş arazi kültür arazisi haline geldi. Tabiatla yapılan bu mücadelede bu toplumun fertleri, tarımsal faaliyet için sürekli olarak ya tarlalardan su tahliyesi yapar ya da tersine tarlalara su taşırdı. İçinde buldukları şartların insanları toplu hareket etmek zorunda bırakması da konutların daha yakın inşa edilerek toplu yerleşimlerin oluşmasında ayrıca önemli bir etkidir.

Sümer ülkesi, inşa edilen kanallarla yapılan sulu tarım ve bunun yarattığı artı ürün, bunun sonucunda gelişen iş bölümü, artan ihtiyaçlar ve meslekler, kanal ve nehirlerin kullanımıyla yapılan ticaretin gelişmesi gibi birçok etkenin yarattığı gelişmiş bir topluma sahip olarak yazının, tekerleğin, tarımın, kanal sistemiyle sulamanın yapıldığı tarımın ortaya çıktığı ilk yer olmuştur. Sümer kentleri yıl boyu kesintisiz ve yoğun tarımın yapıldığı ilk yerler olarak bilinmektedir. Çeşitli tarım tekniklerini geliştirmişler ve büyük ölçüde yoğun ekim yapmaktaydılar. Organize sulama sistemleri, uzmanlaşmış iş gücü kullanımı söz konusuydu. Bu durum artı ürün ve gıda stokuna yol açarak, arazinin hasadından sonra göç etmek yerine nüfusun bir yerde yerleşimine imkan sağladı. Bu da daha büyük nüfusu çekmek demektir. Çünkü iş gücü ihtiyacı artmış, çeşitli mesleklerde uzmanlaşma gereği ortaya çıkmıştır. Bu süreç, yazının gelişimine götüren bir süreçtir.

Milattan önce 4. bin yılın sonlarına doğru, Sümerler ekonomik ve yönetsel gereksinimlerinin bir sonucu olarak kil üstüne yazma düşüncesine geldiler. İlk girişimleri kaba ve resim yazı biçimindeydi. Bunlar yalnızca en basit yönetim kayıtları için kullanılabilirdi. Ancak izleyen yüzyıllar içinde Sümerli yazmanlar ve öğretmenler giderek yazı dizgelerini öyle değiştirdiler ve biçimlendirdiler ki resim yazı niteliği tamamıyla ortadan kalktı ve hayli geleneksel saf fonetik yazı dizgesine dönüştü. 3. bin yılın ikinci yarısında Sümer yazı tekniği en karmaşık tarihsel ve edebi yapıtların bile kolaylıkla yazılmasına yetecek esnekliğe erişmişti<sup>6</sup>.

---

<sup>6</sup>Kramer 2002, 13.

Ekonomik gelişim, kentlerin ve nüfusta yoğunlaşmanın da nedeniydi. Milattan önce 4. bin yılın sonlarında Sümer coğrafyası sınır taşları ve kanallarla birbirinden ayrılmış yaklaşık bir düzine şehir devletine bölünmüştü. Her biri bir tapınak etrafına kurulmuş ve bir tanrı ya da tanrıçaya adanmıştı. Bir kral ya da rahip tarafından yönetilirdi. Bunlardan Eridu, Badtibira, Larsa, Sippar ve Şuruppak hanedanlar öncesinde krallık olan kentler. Diğer bazıları ise Kiş, Uruk, Ur, Nippur, Lagaş, Nirsu, Umma, Hamazi(nerede olduğu tespit edilememiştir), Adab, Mari, Akşak, Akkad ve İsin. Bunların yanı sıra daha küçük olanlar da vardır. Bunlar ise, Kuara, Zabala, Kisurra, Marad, Dilbat, Borsippa, Kutha, Der, Eşnuna ve Nagar'dır. Bu şehirlerden Mari hariç diğerlerinin tümü Dicle ve Fırat arasındaki alüvyonlu ovada yer almaktadır. Mari ise kuzeydedir.

Sümerler Yakın Doğu'nun bütün halklarını derinden etkilemiş tinsel ve dinsel kavramlarla bütünlüklü bir panteon geliştiren, ayrıca içerik ve biçimsel olarak etkin bir edebiyat yaratıcısı bir toplumdur<sup>7</sup>. Sümer, Sami topluluklar tarafından ele geçirildiğinden politik varlıkları sona ermiş, dilleri de zamanla konuşulmayan bir dil haline gelmişti. Ülkenin konuşulan dili Akadca olmuştu. Buna rağmen Sümerce, Roma devrindeki Yunanca ve Orta Çağ'daki Latince'nin kullanımına benzer şekilde yüzyıllarca Sami toplumunun edebi ve dinsel dili olarak kullanıldı<sup>8</sup>.

Mısır, Asur ve Babil konularında çalışmalar yapan bilim adamları, bu konulardaki araştırmaların başlangıcında birçok yardımcı malzemeye sahipti. Örneğin klasik ve post klasik kaynaklarda ve İncil'de ilgili detaylar vardı. Mısır, Babil ve Asur halklarının kültürleri hakkında bile bir dereceye kadar bilgiler mevcut idi ve en azından bilinmez değillerdi. Ancak, bunların aksine, Sümerler konusunda durum tamamen farklıydı. Yararlanılan klasik kaynaklarda Sümer ülkesi, halkı ve dili konusunda açık bir iz bulunmuyordu. Sözkonusu toplumun ismi insanlığın hafızasında unutulmuş, tüm kültürel mirası sonraki hakim toplumlar Akad ve Asurlar'a mal edilmekteydi<sup>9</sup>. 19. yüzyılda Nippur, Uruk ve Larsa'da yapılan arkeolojik çalışmalarda Sami dilinde olmayan tuğla ve tabletler

---

<sup>7</sup> Kramer 2001, 64.

<sup>8</sup> Uhlig 2006, 257.

<sup>9</sup> Kramer 2001, 24.

çıkarılmıştı. Bu yazıtların çözülmesi ve yeni bir dil olduğunun ortaya çıkarılmasıyla keşfedilen bu halka bir isim kondu.

1850'li yılların başlarında İrlandalı bilim adamı Edward Hincks, fonetik ve alfabetik uyumsuzluğa işaret ederek Asur ve Babil'in Sami halklarının çivi yazısını icat ettikleri konusundaki kuşkusunu ortaya koydu. Hincks, Nippur, Uruk ve Larsa'da bulunan ve Sami dilinde olmayan tuğla ve tabletlerdeki dilin bitişken karaktere sahip olduğunu ispatladı ve Ninova'dan çıkarılmış iki dilli yazıtların ilk örneklerini verdi. Başta çeşitli adlar verilen bu dile, Fransız bilim adamı Oppert, "Sümer ve Akad kralı" başlığını temel alarak Akad'ın Sami kökenli nüfusun yerleştiği coğrafyayı adlandırdığını fark edip Sami kökenli olmayan halk tarafından konuşulan bu yeni dile Sümerce adını verdi<sup>10</sup>.

Sümerce, ne Sami ne de Hint Avrupa kökenli bir dildir. Bu dil, Türkçe, Macarca ve Fince'nin örnek oluşturduğu bitişimli diller denilen dil ailesine aittir. Buna karşın bu dillerden hiçbirinin Sümerce ile yakın ilişkisi yoktur. Bundan dolayı hala ölü ya da yaşayan bilinen bütün dillerle ilişkisiz durmaktadır<sup>11</sup>. Eğer Sümer sonrası Sami toplumlar Sümer yazısını kendilerine uyarlamasalar ve Sümerce'yi edebi ve dinsel amaçla kullanmamış olsalardı bu dilin çözülmesi belki de mümkün olmayacaktı. Babil ve Asur'daki yazı okulları Sümerce çalışmayı temel öğretileri haline getirmişti. Bundan dolayı Sümerce sözcükler ya da deyimlerin kendi dilleri Akadcaya çevrildiği iki dilli hece yazıtlar olarak tanımlanabilecek listeler ya da sözlükler derlediler. Bir Sami dili olarak Akadca daha erken çözüldü. Akadca'nın çözülmesiyle iki dilli metinler Sümercenin çözülmesinde ana malzemeyi oluşturdu.

Başta adı konulamayan ancak tarihteki varlığının fark edilmesiyle başlanan çalışmalarda Sümer dilinin çözülmesi şu şekilde olmuştur. Danimarkalı bilim adamı Carsten Niebuhr tarafından İran'daki Persepolis anıtlarında kopyaları çıkarılan ve 1774-1778 yılları arasında yayımlanan yazıtların üç dilli olduğu anlaşıldı<sup>12</sup>. Yıllar süren çalışmalarda yazıtların iki uyarlamasının eski Farsça ve Elamca olduğu üçüncüsünün ise Babil ve Ninova'dan çıkarılıp batı Avrupa'ya götürülmüş birçok yazıt, kil tablet ve silindirlerde bulunan yazı ve dil olduğu anlaşıldı. Sami dil grubuna ait olduğu anlaşılan bu dilin çözülmesi zor olmadı.

---

<sup>10</sup>Kramer 2001, 28.

<sup>11</sup>Kramer 2001, 52.

<sup>12</sup> Kramer 2001, 25.

Sümerce dilbilgisinin bilimsel temellere oturtulması, büyük oranda Arno Poebel'in *Grundzüge der Sumerischen Grammatik* kitabının bir sonucu olarak gerçekleşmiştir<sup>13</sup>.

Özetle, Sümerler, M.Ö 3. binde Mezopotamya'nın güneyinde, Dicle ve Fırat nehirlerinin denize dökülmeden önce alüvyonlu toprak yığıldığı verimli tarım alanlarının olduğu bir coğrafyada tarih sahnesine çıktılar. Bu topluluğun Mezopotamya'ya nereden geldiği sorunu yeterince açıklığa kavuşturulmuş değildir. Ancak, bilim adamları, Sumer dilinin sondan eklemeli Türkçe, Macarca ve Fince'nin özelliklerine sahip olduğu görüşünde birleşmektedirler<sup>14</sup>. Bundan hareketle bu toplumun kuzeyden ya da doğudan bölgeye gelmiş olabilecekleri görüşü ağır basmaktadır.

Kuzeybatı ve kuzeydeki dağlık alanların suyuyla beslenen Mezopotamya'nın bu alt havzası yılın belli dönemlerinde su baskınlarına uğrar ve tarım alanları su altında kalırken, belli dönemlerde ise tarım alanlarını sulama gereksinimi doğardı. İşte Sümerler, nehir kenarlarındaki arazileri tarım alanı haline getirmek için su altındaki alanları tahliye ederek kuruttu. İhtiyaç duyulduğunda kullanılmak üzere bentler inşa ettiler. Böylece bu tarım alanlarında bir düzen kurularak işlenmemiş arazi kültür arazisi haline geldi.

Burada görüntüyle adlandırma arasında bir örtüşme sözkonusudur. Çünkü Sümer ya da Şumer sözcüğü geç Akad dilinde kültür arazisi anlamına gelmektedir. Ve bu nedenle de, yerleşikler haklı olarak göçmenleri Sümerler, yani kültür getiriciler olarak adlandırır<sup>15</sup>.

Tabiatla yapılan bu mücadelede bu toplumun fertleri, tarımsal faaliyet için sürekli olarak ya tarlalardan su tahliyesi yapar ya da tersine tarlalara su taşırdı. İçinde buldukları şartların insanları toplu hareket etmek zorunda bırakmasıyla konutlar daha yakın inşa edilerek toplu yerleşimler oluştu. Ayrıca sulamayla gelen verim artışı ve artı ürün de Mezopotamya'nın güneyindeki birçok yerde kolektif görevleri olan insanların bulunduğu ve bölgenin yapısını değiştiren kentleri ortaya çıkardı. Bunların en önemlileri olarak Ur, Uruk, Lagaş, Nippur Larsa, Sippar, Umma ve Eridu'yu sayabiliriz(Res. 1) <sup>16</sup>. Sümer coğrafyasında

---

<sup>13</sup> Kramer 2001, 57.

<sup>14</sup> Kramer 2001, 52.

<sup>15</sup> Uhlig 2006, 16.

<sup>16</sup> Roaf 1996, 102.

birer ekonomik ve siyasi güç olarak beliren bu kentler aynı zamanda da birer önemli dini merkezdi.

Sümer inancında genel kabul gören ve her kentte tapınılan tanrılar olduğu gibi her kentte ayrıca tapınılan bir tanrı da vardı. Kentler arasındaki ekonomik, sosyal ve kültürel rekabet kendisini kentlerin tanrıları arasındaki rekabete de yansıtırdı. Sümer yazılı eserlerinde tanrıların rekabetleri, atfedilen bazı özellikler, toplumdaki bu rekabetin ve toplumsal rollerin yansımasıdır. Bu tezin konusu olan Sümer tanrılarında Dumuzi ve tanrıça İnanna anlatısında da bu yansımalar mevcuttur. Sümer toplumunun kadınlara atfettiği kurnazlık, elde etme hırsı, aşk, bereket gibi pekçok özellikler tanrıça İnanna rolünde ortaya çıkarken, Dumuzi ise öbür kutubu temsil etmektedir. Ancak ikisi birlikte bereket kültürünün de parçasıdır. Sümer inancı ve tanrıça İnanna'nın da işlendiği tezimizin ana eksenini kutsal evlilik mitinde işlenen Dumuzi ve İnanna anlatısıdır.

## BÖLÜM I

### Sümerlerde İnanç

Sümerlerin siyasi yapıları, inançları, ekonomik hayat, kültür ve mitolojileri konusundaki neredeyse tüm bilgiler, yazılı tablet ve silindir mühürlerde algılanan (Res. 2)<sup>17</sup> bilgilere dayanmaktadır. Sümer dilinde yazılmış yüz binlerce tablet ve parçalarından oluşan malzemeler bu bilgileri bize sunmaktadır<sup>18</sup>. Ancak dünyanın farklı müzelerinde bekleyen bu tabletlerin çözümü ve eksik noktalarının tamamlanması zaman aldığından, günümüzdeki bilgiler eksiksiz değildir. Sümer metinleri, tabletlerdeki kırık ya da kayıp parçalar nedeniyle tam olarak okunamadığından, bazı açıklamalar ve bilgilere daha sonra eklemeler yapılabilmektedir.

Sümer belgeleri incelendiğinde, inançların toplum yaşantısına baştan başa hükmettiği görülür<sup>19</sup>. Sümer toplumunun ortaya çıktığı ilk tarihlerden, Sami topluluklarının baskın hale gelerek hakim duruma geçtiği zamanlara kadar şehirlerdeki ziggurat denilen dev tapınaklar (Res. 3), sayısız dini yazıtlar, her kutsal binanın duvar kalıntıları arasında bulunan adak sunma tasvirleri, edebi metinlerdeki dini konuların yoğunluğu, bu insanların yaşayışlarında inançlarının önemini yansıtır<sup>20</sup>. Belgelerden anlaşılabilirdiği kadarıyla Sümerler, aşağı Mezopotamya'ya yerleşmeden önce ortaklaşa aynı tanrılara tapıyorlardı. Bunların en önemlileri An, Enlil, Enki ve İnanna idi. Ancak, daha sonra, her kentin koruyucu tanrısı oldu: Örneğin Enlil Nippur'un, Enki Eridu'nun tanrısıydı<sup>21</sup>.

Sümer'de şehir tanrısı, şehrinin korunması ve iyi bir yaşam sürmesinden sorumlu idi. Onun gücü şehrinin ne kadar iyi ya da kötü bir durumda olmasına göre değişirdi. Tanrılara ait listelerde 1500 kadar tanrı adı bulunması Sümerlilerin sosyal hayatı ile inanç bağlantısının ne kadar iç içe olduğunun bir işareti sayılabilir<sup>22</sup>.

---

<sup>17</sup>Kramer 2001, 49.

<sup>18</sup> Bu rakam çeyrek milyon olarak belirtmektedir: Bkz. Kramer 2001, 36.

<sup>19</sup>Schmökel 1962, 198.

<sup>20</sup>Roaf 1996, 141.

<sup>21</sup>Eliade 2010, 104.

<sup>22</sup>Çığ 2003, 13.

Sümerlerden kalan yazılı metinlerde her şeyden önce hakim sınıfın, ilahi hükümdarların, memurlarının ve din adamlarının ifadeleriyle karşılaşırız. Bu, hükümdarların ve dinin dayanakları demektir. Böylece bunların dini tutumları yansıtılmış ve resmi bir duruma getirilmiş olmaktadır. Sümer dininin birçok faaliyetlerini, resmi bir dindarlık yaratan ve onun gereklerini talep eden bir devlet dini olarak tanımlamak mümkün. Ancak kimi zaman çok güçlenen dini otoritenin iktidarı ele geçirmesi ya da kralları değiştirecek kadar güçlü bir konuma gelmesi de söz konusudur. Bazen daha zayıf hükümdarlar zamanında ruhbanlık, devletin kudret ve tasarrufu aleyhine olarak aşırı derecede gelişmiş ve hatta Urukagina'nın Reform Metinleri'nden anladığımızı göre, bizzat tahta oturmuştur<sup>23</sup>. Bundan sonra tanrı hizmetçileri demek olan rahipler, yoksullara ait bahçelerdeki ağaçların meyvalarını toplamaktan ve bakımlı merkep yavrularını müsadere etmekten çekinmediler. Bu zamanda mabet işleri için verilen ücretler de aşırı derecede artırıldı. Fakat bu şekilde gelişmeler zamanla giderildi. Önceden olduğu gibi mabet, hukuk ve düzenin dayanağı, bilginin korunduğu bir yer ve aynı zamanda sosyal hayatın merkezi haline getirildi<sup>24</sup>.

Sümer dininde kader inancının değişmez ve çok sağlam bir güç olarak yer aldığı görülüyor. Gök Tanrı An ve Hava Tanrı Enlil dünyanın kaderini çiziyorlar, onların hükümlerine akıl sır ermiyor. Sadece insanların dua ve yalvarmalarıyla değil, diğer tanrıların bile onları durdurma olanakları yok. İnsanlar sadece tanrıların hizmetkarları değil, aynı zamanda taklitçileridir. Madem ki dünyanın kaderini çiziyorlar ve evrenin düzeninden tanrılar sorumludur; öyleyse insanlar onların kesin emirlerine uymalıdır. Çünkü bu emirler hem dünyanın hem de insan toplumunun iyi işlemesini sağlayan düzenlemelerden, kurallardan kaynaklanmaktadır<sup>25</sup>. Sümer dini, tanrıların rastladıkları yerde ızdırap ve sıkıntı yaratan hükümlerini, ileride Semitik dünyada görüleceği gibi, insan günahlarının cezası olarak göstermek yolunu tutmamıştır. Büyük ilahlar, aciz insanları istedikleri gibi yönetiyorlar, insanlar, irade ve arzularının dışındaki tasarrufların genellikle acılı sonuçlarına katlanmak ve ağlayıp sızlamakla kalmaya mahkum olduklarına inanıyorlardı. Sümerlerin hangi tanrıları kendilerinden

---

<sup>23</sup>Schmökel 1962, 113.

<sup>24</sup>Schmökel 1962, 113.

<sup>25</sup>Eliade 2007, 81.

önceki Obeyd<sup>26</sup> kültüründen aldıkları ve hangilerinin kendi öz kültürlerine ait olduğunu belirlemek şimdilik mümkün görünmüyor. Yüzyıldan fazla bir süredir çıkarılan Sümer tabletlerinin, bir kısmının hasarlı olması gibi çeşitli nedenlerle henüz sadece az sayıdaki kısmı çözülebildiğinden bugün belirsiz olan pek çok konunun gelecekte aydınlatılması ihtimal dahilindedir. Ancak yukarıda belirttiği gibi, Sümer tanrı listelerinde 1500 kadar tanrı isminden söz edilir. Dolayısıyla Sümer dini çok tanrılı bir dindi<sup>27</sup>. Sümer teolojisi bir tanrılar ailesi sistemi oluşturmuştur. Bu sistemdeki aile bağları ise sanki Yunan Olymposu'na bir örnek olmuştur<sup>28</sup>. Sümer'de doğada görülen, hissedilen neredeyse her nesne için bir tanrı vardı. Tanrılar insan görünümünde tasvir edilen ve insansı davranışlar sergileyen varlıklar olarak tasvir edilirdi. Örneğin tanrıça İnanna ve Şukallituda arasında geçen olaydaki gibi, İnanna insanlar gibi kızar ve intikam peşinde koşar. İnanna'nın intikamından kurtulması oğlu Şukallituda'ya ne yapması gerektiğini anlatan babasının İnanna'dan 'kadın' ifadesi kullanması da ilginçtir. Bu konudaki dizeler şöyledir:

...

*Ama onu (İnanna'yı) işgal edeni bulamadı.*

*Çünkü babası genç adamı yanıtladı,*

*Babası Şukallituda'yı yanıtladı:*

*Oğul, kardeşlerinin kentlerinin yakınında kal,*

*Adımlarını kardeşlerine, karakafalılara yönelt,*

*Kadın (İnanna) ülkenin ortasında seni bulamaz<sup>29</sup>.*

Bu etkinliklerin yanı sıra, tanrılar gezer, birbirlerini ziyaret de ederler. Tanrı ziyaretlerinin mitolojik motiflerinden biri İnanna'nın Eridu'ya seyahati ve tanrısal güçleri ele geçirmesidir. Mitolojik hikayelere göre bir zamanlar Lagaşlı Ningirsu, Nippur'dan Eridu'ya benzer bir seyahat etmiştir<sup>30</sup>. Tanrılar insanlar gibi sever, üzülür, kızar, kıskanır, kavga eder, hastalanırlar. İnsanlar gibi onların da

<sup>26</sup> Mezopotamya'ya İran'dan geldikleri sanılan ve gerçek adları bilinmeyen ancak kurdukları yerleşim bölgelerine ait kalıntılar Tel el Obeyd köyünde bulunduğundan Obeyd kültürü adı verilen topluluk ve kültür. Güney Mezopotamya'da tarımın başlamasına ve gelişimine önemli katkı yapmışlardır.

<sup>27</sup> Çığ 2003, 13.

<sup>28</sup> Schmökel 1962, 213.

<sup>29</sup> Kramer 2002, 102.

<sup>30</sup> Schmökel 1962, 382.



çocukları ve eşlerinden oluşan aileleri bulunuyordu. Kimi zaman tanrılara yakışmayacak şeyler de yaparlardı. Tanrı Enlil kadınlara tecavüz eder, hatta tanrılar tarafından kınanırdı. Bir Sümer şiirinde böylesi bir durum şöyle anlatılır<sup>31</sup>:

*Duru ırmakta, kız, duru ırmakta yıkandı,  
Ninlil, Nunbirdu ırmağının kıyısı boyunca yürüdü,  
Işıltılı gözlü, efendi, ışıltılı gözlü,  
Yüce dağ, enlil baba ışıltılı gözlü, gördü onu,  
Efendi ona sevişmekten(?) söz etti, kız gönülsüzdü,  
Enlil ona sevişmekten (?) söz etti, kız gönülsüzdü*

Bunun üzerine Enlil veziri Nusku'yu çağırır ve ona sevimli Ninlil'e duyduğu arzudan söz eder. Nusku bir kayık getirir ve Enlil ırmakta Ninlil'e tecavüz edip onu ay tanrısı Sin'e gebe bırakır. Tanrılar bu ahlaksızca davranış karşısında dehşete düşerler ve kralları olmasına karşın Enlil'i yakalayıp ölümler diyarına sürerler. İnsan gibi tasvir edilen bu tanrılar insan üstü güçleri olan ölümsüzlerdi.

Tanrılarını insan şeklinde algılayıp tasvir etmeleri, şehirlerin dışında evren ve doğa tanrısı olarak geliştirmeleri ve onları uyumlu bir sistem içine almaları, Sümerler'in önemli başarıları olarak kabul edilmektedir. Yukarıda değinildiği gibi, Sümer'de tanrılar istediklerini yapar, insanlara ne istediklerini bildirmezdi. Ancak insanlar onlara kendilerinden istenileni sorarak öğrenebilir. Ciğer falına bakılarak bu isteklerin anlaşılmasına çalışılması bir yöntem idi. Tanrıların insanlardan istedikleri, kurban edilen hayvanların karaciğerlerindeki işaretlere bakılarak yorumlanmaya çalışılırdı. Bu işaretlerin ne olduğu neyi anlattığı, bu hususta yazılmış kataloglarda yer alır ve din adamları bu kataloglara göre onları yorumlardı. Ayrıca tanrılar ne istediklerini rüyalarla da bildirir. Tanrının yapılacak bir işi uygun görüp görmediğini anlamak isteyen mabede girer, kurban keser, dua ederek uyur. Mabette uyurken gördüğü rüyanın yorumunu din adamından alarak buna göre hareket ederdi<sup>32</sup>.

Sümer inancında dikkat çekici bir nokta ise, bir tanrının yaşam verdiği ya da görev verdiği bir diğer tanrının daha güçlü bir duruma gelmesinin sık

---

<sup>31</sup>Schmökel 1962, 380.

<sup>32</sup>Çığ 2003, 14.

rastlanan bir durum olmasıdır. Örneğin hava tanrısı Enlil, tavanı ve duvarlarını koyu lacivert taşı rengi gökyüzünün ve yerini yer yüzeyinin oluşturduğu evinde kendini karanlıkta bulduğundan, bu karanlığı aydınlatması için ay tanrısı Nanna'ya yaşam verir. Sonra da ay tanrısı Nanna, babasından daha parlak olan güneş tanrısı Utu'ya (Res. 4) yaşam verir<sup>33</sup>. Yine tarihsel dönemler içinde hava tanrısı Enlil, babası gök tanrısı An'dan daha güçlü hale gelmiştir. Sami olan Babilliler'in tanrısı Marduk babası su tanrısı Enki'den daha güçlü hale gelir. Burada yaşam verilen oğulun, yaşam veren babadan daha güçlü olması düşüncesi Yakınođu felsefesi ve psikolojisi için oldukça doğaldır<sup>34</sup>.

Günümüze ulaşan en eski yazılı belgelerden, Sümerli tanrıbilimcilerin insan görünümlü ancak insan üstü ve ölümsüz, ölümlülere görünmeyen bir grup canlı varlıktan oluşan bir panteonun varlığını açık bir gerçek olarak kabul ettikleri anlaşılıyor. Daha önce değindiğimiz gibi Sümer kayıtlarından 1500 kadar tanrı isminden söz ediliyor<sup>35</sup>. Bunlar iyi düzenlenmiş planlar ve uygun biçimde konulmuş yasalarla kozmosu yönlendiriyor ve denetliyorlardı. Bu insan biçimli, ancak, insan üstü varlıklardan her biri evrenin bir unsurundan sorumluydu ve bu unsurun etkinliklerini saptanmış kurallara ve düzenlemelere göre yönetirdi. Yüce gök ve yer, deniz ve hava diyarları, gök cisimleri, güneş, ay ve gezegenler; rüzgar, kasırga, bora gibi atmosferik güçler; yeryüzü diyarındaki ırmak, dağ ve ova gibi doğal oluşumlar; kent ve devlet, hendek ve kanal, tarla ve çiftlik gibi kültürel oluşumlar ve hatta kazma, tuğla kalıbı gibi araç gereçler bile bu varlıkların sorumlulukları altındaydı<sup>36</sup>.

Panteondaki tanrılara değinirsek, bunlar insan biçiminde kişileştirildiğinde An (Gök) eril, Ki (yer) dişildir. Onların birleşmelerinden hava tanrısı Enlil doğmuştur. Gök tanrısı An'ın, Enlil'in babası olduğu en azından bir metinde ifade edilmiştir ancak Ki'nin annesi olduğuna yer veren bir metin şimdiye dek bulunamamıştır. Bununla birlikte Enlil yerden göğü, yani Ki'den An'ı ayıran olarak tanımlandığından onların cinsel birleşmeleri yoluyla bunu gerçekleştirdiklerini düşünmek mantıklı görünüyor.

Göğü ele geçirenin gök tanrısı An olması gibi aynı şekilde yeri ele geçirenin de hava tanrısı Enlil değil yer tanrıçası Ki olması beklenebilir. Ancak

---

<sup>33</sup>Wilkinson 2010, 154.

<sup>34</sup>Kramer 2001, 140-141.

<sup>35</sup>Çiğ 2003, 13.

<sup>36</sup>Kramer 2002, 106.

panteonun gelişiminin ilk devirlerinde Sümer din adamlarının yeryüzü gibi çok önemli bir kozmik oluşumdan sorumlu tanrı olarak eril bir tanrıya sahip olmanın daha yeğlenebilir olduğuna karar verdiklerini düşünmek akla yakın görünmektedir<sup>37</sup>. Panteonda gök tanrısı An'dan sonra yer tanrısı Ki gelirken, sonraları Enlil panteonda Ki'nin üzerine çıkmıştır. Enlil'in ana tapınağı Ekur'un bulunduğu Nippur kentinde yaşayanlar, Enlil'e yerin hakimiyetini yakıştırmakta başarılı olmuşlardır. Yeryüzündeki egemenliğinden yoksun bırakılan Ki, insanın yaratılışında başlıca rolü oynama, ülkenin 'ebe'si olma ve hastaları iyileştiren birkaç tanrıyı doğurma gibi bir ana ilaha daha uygun güçlerle donatıldı. Artık bütün yeryüzünden sorumlu değildi.

Sümer dini ve politik hayatında Nippur kentinin dinsel üstünlük alanındaki rakibi daha güneydeki Eridu kentiydi. Bu kentin din adamları yerel Ea tanrısını en yüce tanrı yapma iddiasındaydılar. Bunun için bu tanrıya yeryüzünün efendisi anlamında en-ki dediler. Ancak Enki birkaç yüzyıl sonra Ki'nin yerine geçmeyi başarmasına ve panteonda üçüncü sıraya yerleşmesine rağmen Enlil'i yerinden etmeyi başaramadı ve Enlil-banda 'Küçük Enlil' olarak kaldı<sup>38</sup>. Sümer tanrıları arasında bir güç dengesi vardı. Bu dengeyi belirleyen bir unsur daha başlangıçtan itibaren tanrılara atfedilen görev alanı olurken, kısmen de kentlerin ekonomik ve politik güçleriydi. Tanrılar kimi zaman bir güç savaşı içindeyken birbirlerine bağlılık sunma olarak tanımlanabilecek durumlar da sözkonusuydu. Örneğin Enki, Eridu'da Eengurra tapınağını kurduktan sonra diğer tanrılar gibi Enlil'in kutsamasını almak için Nippur'a gitmek zorunda kaldı. Nippur'daki Ekur'u armağana ve eşyaya boğması gerekti ki, böylece Enlil ondan hoşnut kalabilecekti. Me'yi,<sup>39</sup> kozmosu ve bütün uygar yaşamı idare etmekle yükümlü olmasına karşın bunların kendisine cömert ve daha güçlü Enlil tarafından verildiğini kabul etmesi gerekti. Burada bir çeşit gücün kabulü ve bağlılık sunma sözkonusudur. Sümer mitolojisi yazarlarına göre, Enlil'in yerini alamayarak panteonda üçüncü sırada ya da küçük Enlil pozisyonunda kalan Enki öyle kindar bir kıskançlık geliştirdi ki, insanlığın başına belaların en uğursuzunu sardı. O günden şimdiye insanlığın içinden çıkamadığı bir iletişim kopukluğu, diller karmaşasını yarattı. Bunu Ashmolean Museum'daki bir tabletin yardımıyla

---

<sup>37</sup>Kramer 2001, 10

<sup>38</sup>Kramer 2001, 11

<sup>39</sup>Kramer 2001, 11

tamamlanmış bir altın çağ bölümünden öğreniyoruz<sup>40</sup>. Bu dil karmaşası yaratılması konusundaki bir pasaj şöyle der:

*Bir varmış bir yokmuş, yılan yokmuş, akrep yokmuş,  
Sırtlan yokmuş, aslan yokmuş,  
Ne yabani köpek varmış, ne de kurt,  
Ne korku varmış, ne de dehşet,  
İnsanın rakibi yokmuş<sup>41</sup>.  
O günlerde Şubur-Hamazi ülkesi,  
Uyumlu dilli Sümer, prenslik me'sinin yüce ülkesi,  
Uri (kuzey), gerekli her şeyin sağlandığı ülke,  
Güvenlik içinde dinlenen Martu (batı) ülkesi,  
Bütün evren, üzerlerine titrenen halklar,  
Enlil'e tek dilde konuşurlarmış.  
(Ama) sonra, cüretkar efendi, cüretkar prens, cüretkar kral,  
Enki, cüretkar efendi, cüretkar prens, cüretkar kral  
Cüretkar efendi, cüretkar prens, cüretkar kral,  
Enki, emirlerine güvenilen, bolluğun efendisi,  
Ülkeyi gözeten bilgeliğin efendisi,  
Tanrıların önderi,  
Eridu'nun efendisi bilgelik sahibi,  
Ağızlarındaki sözü değiştirdi, çekişme koydu,  
(o zamana değin) bir olan insanın konuşmasına<sup>42</sup>.*

Hava tanrısı Enlil, tanrıların babası, evrenin kralı, bütün ülkelerin kralı diye de adlandırılmıştır. Enlil, en üretken niteliklerin tasarlanması ve özellikle de insan ve hayvan için gerekli olan bitkilerin tasarlanmasından sorumluydu. İlk ve en önemli tarımsal aletler olan kazma ve sabana biçim veren Enlil'in kendisiydi. Özlüce, Sümerler'e göre Enlil olmaksızın hiçbir şey olmazdı. Sümer mitolojisinde hava tanrısı Enlil'in yerden göğü ayırdıktan sonra ay tanrısı Nana-Sin'e yaşam verdiği açıklanır. Bunu da, yerden göğü ayırdıktan sonra ışısız göğün ve karanlık

---

<sup>40</sup>Kramer 2001, 11

<sup>41</sup>Uhlig 2006, 45'te bunun savaşların yoğun olduğu bir dönemde, geçmişteki mutlu ve barış dönemine bir özlem olarak da yorumlamaktadır.

<sup>42</sup>Orientalia 39, 103.

yeryüzünün aydınlatılması için yaptığı belirtilir. Nanna-Sin sırasıyla güneş tanrısı Utu ve diğer gezegenler ve yıldızlarla birlikte Venüs gezegeni İnanna'ya yaşam verdi. Nanna-Sin'in gökyüzünde bir kayıkta dolaştığı düşünülürdü. Utu, dört mitolojik hayvanın koşulduğu iki tekerlekli bir araba sürerdi<sup>43</sup>. İnanna'yı ise yedi köpek götürürdü<sup>44</sup>. Tüm çabalarına rağmen panteonda Enlil'i alt edemeyen Enki'ye ise ayrıntılar ve uygulamalar bırakılmıştı. Enki, Meluhha ve Dilmun gibi çevre memleketlere gidip kutsar, Sümer'in düşmanları Elam ve Marhaşi'lerin Nippur'a vergi vermelerini sağladı. Ayrıca Dicle ve Fırat'ı taze suyla doldurup onlardan sorumlu olarak Enbilulu'yu atar, bataklık ve sazlıklarda balık ve kamış olmasını sağlar. Deniz tapınağını inşa edip idaresini tanrıça Nanşe'ye verir. Hayat veren yağmurun yeryüzüne inmesini sağlar ve onu fırtına tanrısı İşkur'a emanet eder.

Toprağın işlenmesi için gereken işlere de bakan Enki, boyunduruk ve karıklarla uğraşır ve bu işlerden sorumlu olarak Enlil'in çiftçisi adı verilen Enkimdu'yu atar, ekili tarlaların tohum ve sebzelerini ortaya çıkarır ve bunların sorumluluğunu tahıl tanrıçası Aşnan'a verir. Kazma ve tuğla dökmeciliğinin sorumluluğunu Kulla'ya, inşa işlerini Enlil'in büyük ustası Muşdamma'ya devreder. Bozkırları yeşil bitkilerle kaplayan sığırlarını çoğaltan Enki, dağların kralı Sumugan'ı sorumlu kıldı. Ahırlar ve ağılları yağ ve sütle doldurup Dumuzi'yi sorumlu kılar. Giysi ve dokuma işlerini giysi tanrıçası Uttu'ya teslim eder. Panteonun düzeni ve işleyişi konusuna bakacak olursak Enlil'nin Ninlil'e tecavüz ederek ay tanrısı Sin'e gebe bıraktığı olaydan sonra tanrılar Enlil'i yakalayıp ölümler diyarına sürerler. Sözkonusu pasajda panteonun düzeni ve işleyiş yöntemi üzerine bazı açıklamalar yapılmaktadır:

*Enlil Kiur'da (Ninlil'in özel kutsal alanı) gezinir,*

*Enlil Kiur'da gezinirken,*

*Büyük tanrılar, ellisi birden,*

*Yazgıyı belirleyen tanrılar, yedisi birden,*

*Enlil'i Kiur'da yakaladılar (şöyle diyerek) :*

*'Enlil, seni ahlaksız, kentten defol,*

---

<sup>43</sup>Oriens Antiquus 8, 44.

<sup>44</sup>Kramer 2001, 13.

*Nunamnir<sup>45</sup> seni ahlaksız, kentten defol''*

Tanrıların ölümsüz olduklarına inanılmasına karşın, yine de beslenmeleri gerekiyordu, ölümcül biçimde hastalanabiliyorlardı ve öldürebildikleri gibi kendileri de yaralanıp öldürülebiliyorlardı<sup>46</sup>.

Panteondaki bazı tanrıların gökteki kaç yıldızla hükmettiği ve astronomik önemleri de zaman zaman belirtilen bir durumdur. Kader levhalarını elinde bulduran dünyanın yaratıcısı Enlil kuzey gök küresinin üçte birinin 33 yıldızına hükmeder<sup>47</sup>. Enlil genellikle zalim olarak tasvir edilirken bazen de merhametlidir. Buna karşın Enki merhametli oluşuyla öne çıkar. O yalnız Eridu'daki Abzu'nun sahibi değil, aynı zamanda ilmin ustası ve bütün sanatların öğreticisi olarak da değer kazanmıştır. Bu vasıflarıyla kırk tane övücü ismi vardır. Astronomik önemi ise güney gök küresinin 15 yıldızı ona bağlıdır<sup>48</sup>.

Sümer'de her şehrin ilahı vardı. Kiş'in ilahı Zababa, Uruk'un İnanası ya da Ur'un Nannası gibi. Ancak bu şehir tanrıları bazı hallerde devlet tanrısı haline de gelebiliyordu. Şöyleki, bir kral birçok şehri hakimiyeti altında birleştirir veya bütün Sümer'in hükümdarı olursa şehrinin tanrısı, devlet tanrısı haline de gelebiliyordu<sup>49</sup>.

Sümer kozmogonisine bakıldığında ise, Sümerlerin edebi eserleri, özellikle mitler, destanlar ve ilahilerden parçaların bir araya getirilmesi sonucunda bu toplumun bugünkü anlamıyla bir felsefe geliştiremedikleri anlaşılıyor. Bilginin temel yapısıyla ilgili hiçbir soru sormadıklarından dolayı da bilgi kuramı diye adlandırdığımız felsefi temele karşılık oluşturacak hiçbir şey geliştirememişlerdir<sup>50</sup>. Ancak anlaşıldığı kadarıyla Sümerli düşünürler, evrenin başlangıcı, yeryüzündeki hayatın başlaması ve evrendeki işleyiş üzerine kafa yormuş ve yanıtlar bulmaya çalışmışlardır. Oluşturdukları kozmoloji ve tanrıbilimi inancı, öğretileri, yaşadıkları coğrafyada çok etkili olmuş Mezopotamya ve çevresinde dogma haline gelmiştir. Öyleki Sümer sonrası dönemlerde Sami diller yaygınlaşırken, Sümer dili unutulmaya yüz tutmuş ancak buna rağmen Avrupa'da Latin dili, ya da Arami dilinin Aramilerin hakimiyetinin

---

<sup>45</sup> Hava tanrısı Enlil'in ayrıca kullanılan bir sıfatı

<sup>46</sup>Kramer 2002, 118.

<sup>47</sup>Schmökel 1962, 205.

<sup>48</sup>Schmökel 1962, 207.

<sup>49</sup>Schmökel 1962, 211.

<sup>50</sup>Kramer 2002, 104.

zayıfladığı dönemlerde Yakın Doğu'da hakim olduğu gibi Akad, Asur ve diğer bazı toplumlarda da Sümer dili Sümer inancının gördüğü kabul sonucunda etkisini dini etkinlik nedeniyle sürdürmüştür. Sümer sonrası toplumlardan kalan yazıtlardaki Sümer dili kalıntılarından bu sonuca ulaşılmaktadır.

Sümerler, düşünörlere göre, evrenin temel ögeleri yeryüzü ve gökyüzüydü. Kendi dillerinde evren anlamında yer-gök kelimelerini karşılayan bileşik bir sözcük olarak an-ki sözcüğünü kullanmaları bu konuda anlamlı. Yeryüzünü, düz yassı bir disk olarak; göğü ise, üstten ve alttan kubbe biçiminde katı bir yüzeyle örtölü çukur bir yer olarak düşünöyorlardı. Gök ile yer arasında en yakın anlamı rüzgar (hava, soluk, ruh) sözcüğü olan 'lil' dedikleri bir ögenin olduğuna inanıyorlardı. Bunun en belirgin nitelikleri hareket ve genişleme gibi görünmektedir ve kabaca bizim kullandığımız atmosfer ifadesinin anlamına tam karşılık gelir. Sümerli düşünörlere, kendilerine açık ve su götürmez gerçekler olarak görünen evrenin yapısıyla ilgili bu temel kanılardan bir kozmogoni geliştirdiler. Başlangıçta ilksel denizin olduğu sonucuna vardılar; denizi ilk neden ve ana harekete geçirici olarak gördükleri ve uzay ve zamanda denizden önce ne olduğunu hiç sormadıkları anlaşılmaktadır<sup>51</sup>. Tanrıça Nammu ki adı "ezeli deniz"i ifade eden piktogramla yazılmaktadır; "gök ve yeri doğuran ana" ve "bütün tanrıları yaratan kadın ata" olarak tanıtılmaktadır<sup>52</sup>. Hem evrensel hem de tanrısal bir bütün olarak tasavvur edilen "ezeli sular" izleğine arkaik kozmoloji metinlerinde sıkça rastlanır. Bu örnekte de su kütlesi, döllenmesiz üreme yoluyla ilk çifti, eril ve dişil temel ögeleri canlandıran Gök (tanrı An) ve Yer'i (tanrıça Ki) doğuran ilk ana ile özdeşleştirilmiştir. Bu ilk çiftin birleşmesinden hava tanrısı Enlil doğdu. Başka bir belgede ise Enlil'in ebeveynlerini ayırdığını öğreniyoruz. Belgede, tanrı An göğü yukarı doğru kaldırırken Enlil de annesi Yer'i yanında götürdü denilmektedir<sup>53</sup>.

---

<sup>51</sup>Kramer 2002, 105-106.

<sup>52</sup>Kramer 2001, 140.

<sup>53</sup>Eliade 2007, 81.

## BÖLÜM II

### A-Sümer'de Bereket Kültü: Dumuzi ve İnanna Mitolojisi

Dünya coğrafyasında nehirlerin elverişli hale getirdiği alanlarda, insanlık tarihinin belli aşamalarında insanlar kerpiç ve sazlardan konutlar yaparak yerleşik duruma geçmeye başladılar. Bu insanlar yaşam döngüsü içinde hayvan ve bitkilerin gelişimini izlemiş ve yararlı olacak şekilde bu döngüye müdahale etmeyi öğrenmişlerdi. Tarlaların kuraklık tehdidi altında olduğu yerlerde basit sulama yöntemleri uyguladılar. Kanallar açarak ırmaklardan tarlalara suyu taşıdıkları gibi su baskınlarına karşı setler de yaptılar. Ancak kimi zaman sağanak yağmurlar, seller ve kum fırtınaları gibi felaketler insanların tüm bu çabalarının heba olmasına neden oluyordu. İnsanlar kendilerini aşan bu tehlikeye karşı, balçıktan küçük figürler yapmaya başladılar. Bunlar, avuç içine sığacak kadar küçük ve çoğunlukla başları tam şekillenmemiş, büyük göğüslü, dolgun kalçalı, cinsel organları belirgin şekilde vurgulanmış kadın figürleriydiler. Bunlar, bereket sembolleri belki de bereketliliğin kutsayıcı gücü olarak kabul edilen tanrıça tasvirleriydiler<sup>54</sup>.

Mezopotamya'da da hayat tarım ve hayvancılık üzerine kuruluydu. Verimli geçen bir yıl, daha çok zenginlik ve rahatlık demek iken, bunun aksi yoksulluk ve açlık anlamına geliyordu. Sümer halkı da verim ve ürün bolluğunu toprağın ve ana rahminin verimli olmasına bağlamışlardı. Bu nedenden dolayı M.Ö. 3 binli yıllarda Sümer düşünür ve din bilimcileri, bereket simgesi olan ve kabartmalarda bu nedenle geniş kalçalı ve göğüsleri tutar şekilde tasvir edilen Sümer'in en önemli şehirlerinden Uruk'un baştanrıçası, aynı zamanda aşk tanrıçası kabul edilen güzel İnanna'yı kralları ile evlendirirlerse onların verimlilik gücünün ülkelerine bolluk ve bereket getireceğini düşünmüşlerdir (Res. 5) <sup>55</sup>. Bunun için Sümer panteonuna göre, Uruk'un dördüncü kralı Dumuzi'yi çoban tanrısı yaparak tanrıça İnanna ile evlenmek üzere seçmişlerdir<sup>56</sup>. Bundan sonra Sümer'in şair ve ozanları bu konuyu açık saçık şiirlerle çalgılar eşliğinde okuyarak önemli bir dini gelenek haline getirmişlerdir.

---

<sup>54</sup>Uhlig 2006, 8.

<sup>55</sup>Wilkinson 2010, 154.

<sup>56</sup>Çığ 1998, 14.



İnanna'nın bereket tanrıçası olduğu Sümer'den önce var olan ve Sümerleri etkiledikleri anlaşılan Obeyd kültüründe de boğa ve ana tanrıça figürlerine rastlanılıyor (Res. 6)<sup>57</sup>. Sümerlerin ilk çağlarında hakim olan bu iki inanış konusunda çok sayıda figür bulunmuştur. Balçıktan yapılmış bu figürlerde özellikle ana tanrıça figürleri daha zarif olup, göğüsler belirtilmiş fakat aşırılığa kaçılmamıştır. Kucakta, sol göğsün önünde çoğunlukla süt emen bir çocuk bulunur. Garip bir şekilde üzerinde kedi başına benzetildiği açık olan bir çeşit peruk bulunan 14-16 santimetre boyundaki küçük figür başları mevcuttur. Burada hayvan şeklinde dişi şeytan ile Magna Mater arasında daha önce rastlanılmamış tuhaf bir bağlantı kurulmuştur<sup>58</sup>. Daha sonraları rölyeflerde Tanrıça İnanna'yı bereket sembolü olan sürülerle görmekteyiz. Rölyef ve silindir şeklindeki mühürler üzerinde yürüyen sığırlar, keçi ve koyunlar ve bunların üzerinde arpa başakları çizilmiştir. Bunlar üzerinde İnanna'nın işareti olan kamış demeti bulunan bir binaya doğru giderken görülmektedir. Bu sürüler ebediyen genç kalmanın ve bereketin sembolü olan kutsal sürülerdir. Ancak bu çizimlerde İnanna tek başına değildir. Sürüler İnanna'ya ait oldukları için üzerlerine onları koruyan yiyeceklerini veren İnanna'nın sevgilisi Çoban Tanrısı Dumuzi kanat germiştir.

Sümerler sonrası devirde bu Dumuzi için kahraman, çoban kulübesinin sahibi veya ağılın sahibi adlarıyla çeşitli kasideler ortaya çıkmaktadır. Bu yazıtların çoğu yerinde Dumuzi ağıl hayvanlarına başak uzatırken, ya da hayvanları otlamak için stilize edilmiş hayat ağacının dallarını aşağı sarkıtırken görülür (Res. 7)<sup>59</sup>. Ayrıca hayvanları korumak için aslanla nasıl savaştığını ve sürüleri onun saldırısından koruduğunu gösteren sahnelerde ak elbise içindeki adam olarak görülür. Daha sonraları bu sahne klasikleşir ve kutsal çoban sığırları bağrına basar ve onları hücum eden aslana karşı korur. Yaşama saldıran güce karşı 'Boğa İnsan' olarak savaşı.

Çoban tanrı Dumuzi kimi şekillerde ise hurma ağacı şekline girerek üzerine doğru sıçrayan ve yapraklarını yiyen iki keçi arasında durur. Bazen de bizzat İnanna asil eş olarak hayat ile ölüm arasındaki mücadeleye katılır ve önünde diz çöken Dumuzi'ye saldıran aslanı kuyruğundan tutarak savurmaktadır.

---

<sup>57</sup> Roaf 1996, 56.

<sup>58</sup> Schmökel 1962, 200.

<sup>59</sup> Wilkinson 2010, 155.

Moortgat<sup>60</sup>, figürlerdeki yaşam ağacının yerine zaman zaman beyaz eteği ve alın bandıyla kral giysileri içinde geçen ve galip bir avcı olarak gösterilen figürün Dumuzi olduğunu söylerken, Hrouda<sup>61</sup> ise, bunu rahip kral olarak tanımlar<sup>62</sup>.

Bu tasvirlerdeki Dumuzi, yaz sıcağında kuruyup yok olarak yeraltı dünyasına inen fakat ilkbaharda Ana ve Aşk Tanrıçası'nın kurtarıışı ile tekrar hayata dönen ve sonra klasik ismi Adonis olan çok sayıda tanrısal varlıklardan ilki olarak görünmektedir. Mezopotamya bozkırlarının yaz kuraklığında solup yok olması fakat kış yağmurlarından sonra kısa bir süre için tekrar çayırlar ve zarif çiçeklerle bezenmesi gibi tanrısal savaşçı da ilk filizlerle tekrar hayata dönmek üzere öldürücü güçler karşısında solar. Sonra tabiat tekrar uyanır ve tarlalar, kırlar yeşillenerek sürüler çoğalır<sup>63</sup>. Bu durumun garantisi Çoban Tanrısı Dumuzi ile Yüce Ana, Toprak ve Bereket Tanrıçası İnanna'nın evlenmesidir.

Sümer hayatında her şehrin tanrısı varken, bizzat halkın içinde yaşayan ve doğrudan doğruya tabiata, toprağa ve kozmik güçlere bağlı tanrıların çokluğu içinde ve dini yapı bir nevi devlet dini halini almışken Dumuzi ve İnanna anlatısında kendisini bulan başka bir yaygın inanç daha vardı. Burada tabiatın uyanması, tomurcukların açması bitkilerin yeşermesi ve solması, üreme ve ölüm her yıl tekrarlanan bir dini uyanan gibidir. O halde insanın, hayvan ve bitkilerin ezeli ve ebedi ölümünden aynı zamanda öteki dünya için de bir ders alınmakta ve bundan bir hayat yorumu çıkarılmaktadır. Bu ayrıca yeryüzünün yönetilmesi ve yaratılanların sonunu beklemek için bir güç meydana getirmektedir. Burada Sümer dininin temelinde yatan öz vardır. Bu öz, şehirden şehire değişmeyen aksine zaman zaman Sümer'in meydana getirdiği, kalıcı ve dini yansımaları bakımından da tabii olan dinsel temellerdir. Bu, Dumuzi-İnanna ya da Tammuz-İştar diye de adlandırılan inanç olayıdır. Bu inanç şeklinin en yüksek ifadesi de Kutsal Evlilik törenleri olarak ortaya çıkmaktadır<sup>64</sup>. Bu inanç her yıl çeşitli seremonilerle sembolize edilmekteydi.

Bu inançtan dolayı panteonda geri sıralarda kalmalarına rağmen Dumuzi ve İnanna, Sümer mitolojisinde, inanç hayatında ve yazıtlarında büyük bir yer işgal eder.

---

<sup>60</sup>Moortgat 1949.

<sup>61</sup>Hrouda 1971.

<sup>62</sup>Ayrıca bkz. Uhlig 2006, 116.

<sup>63</sup>Schmökel 1962, 201.

<sup>64</sup>Schmökel 1962, 199.

Sümer panteonundaki yerlerine ve sembollerine de bakılacak olursa, Dumuzi; Sirdu'nun oğlu; Geştinana'nın erkek kardeşi ve İnanna'nın sevgilisidir. İnanna için ise, ihtilafli bir durum sözkonusudur. Çünkü Uruk'ta bazen An'ın kızı, Ur'da ise Nanna'nın kızı olarak kabul edilir<sup>65</sup>. Panteondaki önem derecelerine göre tanrılara baktığımızda önem sırası ile eril ve dişillik konusunda şöyle bir durum var: Gök tanrısı An, yer tanrısı Ki, hava tanrısı Enlil ile su ve bilgelik tanrısı Enki önde gelen tanrılardır. Bu dördü arasında sadece Ki dişidir ve önem sırası bakımından da ikinci sıradadır. Ancak zamanla kendisinden sonra gelen eril tanrılar Enlil ve Enki'nin gerisine düşmüştür. Tanrıçalar konusunda böyle bir durum varken, Aşk tanrıçası olarak İnanna, yazılı kayıtlara göre hırslı ve kadınsı özelliklerini kullanarak sürekli olarak önem derecesi bakımından daha üst basamaklara tırmanmıştır.

Sümer şairlerine göre İnanna, Sümer'in neşesidir. Ay tanrısı Nanna'nın kızıdır. Akad'larda İştar, İbranilerde Astarte, Yunan'da Afrodite, Roma'da Venüs adını taşıyarak yüzyıllar boyu çeşitli toplumların efsanelerinde yaşamıştır<sup>66</sup>. İnanna, Ön Asya'nın güçlü aşk tanrıçasıdır ve diğer tanrılar gibi Sümer mitosunun sadece sıradan bir ögesi değildir. Birçok Sümer tapınağının ve dinsel kültürünün merkezinde yer alır. İnanna mit yazarları ve şairler için tüm özelliklerinden önce en erotik imge ve simgedir. İnanna çizimlerde genellikle çıplaktır (Res. 8)<sup>67</sup>. Kimi zaman da yine çıplak ve aslanların üzerinde durmaktadır (Res. 9)<sup>68</sup>. İnanna bazen de elinde hurma dalıyla resmedilmektedir (Res. 10)<sup>69</sup>. Dinsel inançlarına göre, Sümer kralı ile bu cinsel cazibeyle dolu aşk ve bereket tanrıçası arasındaki ayinsel evlilik, toprağın verimliliği ve doğurganlık için elzemdir. Ülkeye ve insanlara zenginlik ve refah getiren buydu<sup>70</sup>.

İnanna inancının kökeni mitlerle örülmüştür. O, başakları büyüten, sürüleri semirten ve anne karnındaki çocuğu büyütendir. İnanna ile ilgili Ejderha Öldürme Miti'nin üçüncü uyarlaması 190 dizeden oluşan bir şiirdir. Öykünün bu uyarlamasında ejderhayı öldüren bir tanrı değil, tanrıça İnanna'dır<sup>71</sup>. İnanna

---

<sup>65</sup>Schmökel 1962, 213.

<sup>66</sup>Çığ 1998 13.

<sup>67</sup>Roaf 1996, 76.

<sup>68</sup>Wilkinson 2010, 139.

<sup>69</sup>Gadon 1989, 134.

<sup>70</sup>Kramer 2002, 366.

<sup>71</sup>Kramer 2001, 151.

aşıkların ve savaşçıların koruyucusu<sup>72</sup> sıfatını belgeler şekilde kimi çizimlerde elinde arslan başlı gürz ile görülmektedir (Res. 11)<sup>73</sup>. Kimi resimlerde de İnanna yine bu sıfatına uygun olarak bir ayağı güç simgesi aslanın üzerinde olarak ve arka planda temsil ettiği Venüs yıldızı bulunmaktadır (Res. 12)<sup>74</sup>

Akkad tanrıçası İřtar'ın ve daha sonra da Astarte'nin benzeřtirildiđi İnanna, Yakındođu'da başka hiçbir tanrıçanın erişemediđi bir tapım ve mitoloji güncelliđine sahipti. İnanna-İřtar en parlak çağında hem aşk hem savaş tanrıçasıydı. Yani hayatı ve ölümü yönetiyordu<sup>75</sup>.

Eldeki bu bilgilere göre tanrıça İnanna sadece aşk tanrıçası deđil aynı zamanda da savaş ve mücadele tanrıçası olarak tanımlanmıştır. Koruyuculuđu altındaki genç savaşçıları gün doğumu ve gün batımı arasındaki savaşlarda birbirine kırdıran azgın savaş hükümdarıdır da. Gök ve yer, şehvet ve annelik, gebelik ve doğum, savaş ve ölüm onun kutuplarıdır<sup>76</sup>.

Sümerler için İnanna aynı zamanda güzelliđin, şuhluđun, çekiciliđin, şefkatin, hırsın, kavganın, önderliđin kurnazlıđın da sembolü olmuştur. Bu özelliklerine bakılacak olursa aslında Sümerliler kadında görmek istedikleri tüm özellikleri onun şahsında toplamışlar, onu yüceltmış, ona tapmışlardır. İnanna, hem ihtirasla seven biri hem de korkunç bir cezalandırıcıdır. Teslimiyeti halinde bile hükmedendir. Kibir, gurur ve doyumsuzluk onun tipik özellikleridir<sup>77</sup>. Kendisi için söylediđi bir şarkıda söyledikleriyle bu özelliđi çok belirgin bir şekilde öne çıkar:

*'Bana göđu verdi babam, yeri verdi, göklerin hükümdarıyım ben.*

*Birisi ya da bir tanrı beni kendisiyle kıyaslayabilir mi?*

*Bana göđu verdi Mullil, yeri verdi, gök hükümdarıyım ben.*

*Bana erkek hükümdarlıđını verdi, kadın hükümdarlıđını verdi.*

*Savaşı verdi bana, savaşın kargaşasını verdi,*

*Bora verdi bana, bana kasırgayı bana verdi.*

*Göđu taç olarak başımıza geçirdi,*

*Yeri sandalet olarak ayađıma giydirdi,*

*Parlak tanrı mantosunu üzerime geçirdi,*

---

<sup>72</sup>Çıđ, 2003, 13.

<sup>73</sup>Çıđ, 1998, 63.

<sup>74</sup>Çıđ, 1998, 67.

<sup>75</sup>Eliade 2010, 85.

<sup>76</sup>Uhlig 2006, 105.

<sup>77</sup>Uhlig 2006, 106.

*Işıldayan asayı elime verdi.*

*Tanrılar korkak kuşlar gibidir-ancak benim hükümdar olan<sup>78</sup>.*

İnanna, Sümer şair ve ozanlarına bitmez tükenmez bir ilham kaynağı olmuş, onun için yazılan öyküler, çivi yazısıyla kilden tabletler üzerine yazılarak zamanımıza kadar ulaşmıştır<sup>79</sup>. Sümer anlatımlarına göre, İnanna'nın bitmek tükenmek bilmez hırsları var ve bu konuda giriştiği maceralardan başarıyla çıktıkları olduğu gibi başarısızlıkları ve kederle bitenleri de vardır. Başarıyla çıktığı bir macerasının anlatıldığı bir mitte, İnanna ve Enki arasında geçenler, sanat ve bilginin Eridu'dan Uruk'a götürülmesi işlenmektedir (Res. 13)<sup>80</sup>. İnanna'nın kurnazlığı ve Enki'nin düşkünlüklerinin öne çıktığı bu mitte, İnanna ve uygarlığın kurucusu, bilim ve zanaatın ustası Enki arasında geçenler anlatılır. Mitte Sümer uygarlığının ortaya çıkmasında ve kültürel başarılarında önemli rol alan yüzden fazla kutsal yasanın listesi vardır. Tabletlerdeki anlatım uzun uzun Enki'nin övülmesiyle başlar. Daha sonra da Enki'nin yaptığı işler; tanrılar arasında yaptığı görev dağılımı anlatılır. Ancak burada tanrıça İnanna, kendisine görev verilmediği gerekçesiyle tanrı Enki'ye öfkeli. Enkiye hitaben ve sanki cinsiyet ayrımcılığını kastedercesine öfkeyle sorarak diğer tanrılara hangi görevlerin verildiğini sayıp hatırlatır:

*'Bana, kadına niye farklı davrandın?*

*Ben kutsal İnanna, benim görevlerim nerede?''*

Bunun üzerine Enki şu yanıtı verir:

*'Genç İnanna senden ne esirgedim?*

*Sana daha fazla ne katabilirdik?*

*Savaş ve çarpışmaların gizli kehanetlerini sen yorumlarsın,*

*Kuzgun değilsin*

*Ama onların ortasında kötü kehanette bulunan sözler söylersin.*

*Sen düz ipliği düğüm edersin orada.*

---

<sup>78</sup>Uhlig 2006, 106.

<sup>79</sup>Çığ 1998, 13.

<sup>80</sup>Roaf 1996, 77.

*Genç İnanna, sen düğümlü ipliği düzeltirsin orada.’’*

Enki, İnanna'nın daha birçok yaptığını sayar. Ancak ay tanrısının kızı, bolluk ve bereketin sembolü, gök kraliçesi ve Uruk'un koruyucu tanrıçası İnanna hırslıdır, Enki'nin bilgeliğini ve gücünü elinden almakta kararlıdır. Kentinin refah ve mutluluğunu artırmaya ve onu Sümer uygarlığının merkezi haline getirip kendi adını yüceltmeye can atar. Bunun için bilgeliğin efendisi tanrıların yüreklerini okuyan Enki'nin yaşadığı yer altındaki tapınağı Abzu'ya, Sümer uygarlığının kadim ve saygın kenti Eridu'ya gitmeye karar verir. Çünkü Enki uygarlığın bütün tanrısal yasaları olan ME'leri elinde tutmaktadır. Eğer tanrıça İnanna bunları ele geçirir ve Uruk'a getirebilirse kentin şanı artacak ve onun egemenliği de güçlenecektir. Ne yapıp edip sonunda ulaşılmaz tanrının kenti Eridu'da kendisini bir şölene davet ettirmeyi başarır<sup>81</sup>. Bundan sonra Enki'nin yaşadığı Abzu'ya doğru yola çıkar. Eridu kentindeki tanrı Enki'nin Abzu'suna yaklaştığında Enki onun dayanılmaz çekiciliğine kapılır ve ulağı İsimud'u çağırarak ondan İnanna'yı buyur etmesini söyler. Ayrıca ikramlarda bulunmasını da söyler. Enki, ulağı İsimud'a şöyle der:

*‘‘Gel, ulağım, İsimud, emirlerime kulak ver,  
Sana bir söz söyleyeceğim, dinle.  
Genç kız, tek başına, adımlarını Abzu'ya yöneltti,  
İnanna, tek başına adımlarını Abzu'ya yöneltti,  
Genç kızı Eridu'nun Abzu'suna buyur et,  
İnanna'yı Eridu'nun Abzu'suna buyur et,  
Yemesi için tereyağlı arpa çöreği ver,  
Yüreği serinleten soğuk sudan ikram et,  
Aslan yüzü içinde hurma şarabı sun ona,  
...onun için ..., onun için...,  
Kutsal sofrada, gök sofrasında,  
İnanna'yı hoş sözlerle karşıla.’’<sup>82</sup>*

---

<sup>81</sup>Kramer 2001, 71.

<sup>82</sup>Kramer 2001, 123.

Ulak İsimud, efendisinin emirlerini sözcüğü sözcüğüne yerine getirir ve böylece İnanna ile Enki sofraya otururlar. İçki içerek keyiflenince Enki bol keseden atmaya başlar ve haykırır:

*'Kudretim adına, kudretim adına,  
Kutsal İnanna'ya, kızıma, tanrısal yasaları armağan edeceğim,  
Efendiliği, ...liği, tanrılığı, yüce ve sonsuz tacı, krallık tahtını,  
Kudretim adına, kudretim adına,  
Kutsal İnanna'ya, kızıma, tanrısal yasaları armağan edeceğim,  
Yüce saltanatı, asayı, yüce tahtı, çobanlığı, krallığı.'*<sup>83</sup>

Enki, İnanna'nın çekiciliğine kapılarak ve yaşadığı keyfin etkisiyle İnanna'ya Sümer uygarlığının temel taşlarını oluşturan yüzden fazla tanrısal yasayı İnanna'ya sunar. Enki'nin, İnanna'ya armağan edilen kutsal yasalar arasında; müzik aletleri, efendilik, tanrılık, yüce ve sonsuz tac, krallık tahtı, yüce krallık asası, yüce alametler, çobanlık, rahiplik görevi, doğruluk, yeraltına iniş ve oradan çıkış, tufan, cinsel ilişki ve fahişelik, sıkıntılı yürek, yargı ve karar coşkunluk, resmi dil ve konuşma dili, sanat, kutsal kült odaları, göğün hizmetçileri, müzik, yaşlılık, kahramanlık, düşmanlık, dürüstlük, kentlerin yok edilmesi ve mersiye, sevinç, yalan, erdem, adalet, marangozluk, metal işçiliği, sepet örme, yazma, deri işçiliği, duvar ustalığı, bilgelik ve anlayış, arınma, korku, tutuşan alev ve sönen alev, bezginlik, zafer haykırışı, sağduyu vs. vardır<sup>84</sup>. İnanna, Enki'nin kendisine sunduğu hediyelerden çok mutlu olur ve bunları alarak Uruk'a dönüş yoluna geçer. Aldıklarını gök kayığına yükler ve yüküyle birlikte yola çıkar. Ancak Enki tarafında işler değişir. Ziyafetin etkisi geçtikten sonra Enki kutsal yasaların yerlerinde olmadığını görür ve nerede olduklarını yardımcısı İsimud'a sorar. İsimud, kutsal yasaların İnanna'ya kendisinin verdiğini hatırlatır. Enki yaptığından büyük pişmanlık duyarak İnanna'nın Uruk'a varmasına engel olmaya karar verir ve gök kayığın Uruk'a varmasına engel olunmasını ister ve ulaşı İsimud'a yanında deniz canavarlarıyla Eridu'nun Abzu'suyla Uruk arasındaki yedi mola yerinden ilkinde gitmeleri için emir verir. Buna göre, deniz

---

<sup>83</sup>Kramer 2001, 127.

<sup>84</sup>Kramer 2002, 129.

canavarları gök kayığını İnanna'dan aldıktan sonra Uruk'a yürüyerek gitmesi için onu serbest bırakacaklardır.

İnanna'nın kutsal yasaları almasından sonra pişman olan Enki'nin gönderdiği ulak İsimud'un İnanna'ya hitabı ve Enki'yi bir eliyle verdiğini diğer eliyle almaya çalışan biri olarak nitelendiren İnanna'nın konuşmasını içeren pasaj şöyle:

*'Ey kraliçem, beni baban gönderdi,  
Ey İnanna, beni baban gönderdi,  
Sözleri yüce babanın,  
Söylevleri yüce Enki'nin,  
Ulu sözleri yabana atılmaz',<sup>85</sup>*

İsimud'un sözlerine İnanna şöyle karşılık verir:

*'Babam seninle ne konuştu, ne dedi sana?  
Yabana atılmaması gereken sözleri nedir, rica ederim?'*

İnanna'nın sorusu üzerine İsimud şöyle der:

*'Kralım benimle konuştu,  
Enki bana dedi:  
Bırak İnanna Uruk'a gitsin,  
Ama sen gök kayığını bana Eridu'ya geri getir'*

Bunun üzerine İnanna şöyle der:

*'Babam, bana verdiği sözden niye vazgeçti, rica ederim,  
Bana verdiği erdemli sözden niye döndü,  
Bana verdiği yüce söze niye saygısızlık etti?  
Babam bana yalan söyledi, yalan söyledi  
Kudreti adına, Abzu adına yalan sözler söyledi.'<sup>86</sup>*

---

<sup>85</sup>Kramer 2001, 128.

<sup>86</sup>Kramer 2001, 130.



Uzun mücadelelerden sonra nihayet İnanna yüküyle Uruk'a ulaşır. Uruk halkı bunun şerefine kutlamalar yapar. Sevinç gösterileri ve şenlikler eşliğinde kutsal yasalar kayıktan indirilir. Bu mite göre, tanrıça İnanna, Enki'den aldıklarıyla kentinin refah ve mutluluğunu artırma ve onu Sümer uygarlığının merkezi haline getirme konusundaki emellerine ulaşmış kendi adını yüceltmıştır. Ancak İnanna hırsının kurbanı olarak bununla yetinmemiş yer üstü dünyasının yanı sıra yer altına da hakim olmak istemiştir. Buna daha sonra Kutsal Evlilik Miti'nin başlangıcını oluşturan İnanna'nın yeraltına inişi, dirilişi ve Dumuzi'nin cezalandırılarak dönemsel olarak yeraltına gidişini anlatırken değineceğiz.

Tanrıça İnanna ile Kutsal Evlilik Mitinin parçası olan Dumuzi, Sümer toplumunda çoban tanrısı olarak ve Kutsal Evlilik Miti'ndeki yeriyle Sümer inancında önemli bir yere sahiptir. Dumuzi inancı diğer tüm Mezopotamya tanrılarından daha uzun süre bu coğrafyada etkisini korumuştur. Onu erken Mezopotamya toplumlarından İslam tarihinin başlangıç dönemine kadar izleyebiliyoruz ve ismi bugün bile Yakındoğu'nun bazı bölgelerinde Temmuz ayına verilen ismiyle varlığını sürdürüyor.

Dumuzi Sümer krallık listelerinde, ilk önce otuz altı bin yaşında Badtibiralı bir çoban, daha sonra ise kronolojinin ancak 100 yıl ömür biçtiği Uruk'un dördüncü kralı olarak iki ayrı biçimde görülür<sup>87</sup>. Sümerler inancında Dumuzi, İnanna'nın aşkı için çiftçi Enkimdu ile rekabet eden bir çobandır. Sümer şiirlerinde, Dumuzi'nin bu rekabette çiftçiyi alt ederek İnanna'yı elde ettiği anlatılırken, farklı mesleklerden gelen ve farklı toplum tabakalarının temsilcileri olan iki erkek arasındaki rekabet ön plandadır. Daha sonra İnanna'nın yeraltına inişi mitinde Dumuzi karakteri, cezalandırılarak yılın 6 ayını yeraltında geçiren ancak yeryüzündeki hayatın devamı için ilkbaharda yeryüzüne çıkan ve böylece gelenekselleşen Kutsal Evlilik mitinin ana unsuru haline gelmektedir. Sümer toplumundaki baskınlığı nedeniyle Dumuzi karakteri çok yönlülük arz etmektedir.

Bugüne kadar Sümer inancındaki Dumuzi'nin karakterini tanımlamak için çok sayıdaki çabaya rağmen henüz sonuçlar kesin bir kanaata varılmayı sağlayamamıştır. Bu duruma yol açan iki ana neden bulunmaktadır. Birincisi, amaca uygun Sümer edebi yazıtlarının sadece birkaç on yıl önce bilimsel filolojik yöntemlere dayandırılmasıdır. İkincisi, bir grup bilimadamı geçerli kanıtlarla

---

<sup>87</sup>Uhlig 2006, 108.

uyumlu hale getirememelerine rağmen dışarıdan metinlere empoze ettikleri fikirler çerçevesinde bu tanrının karakterini açıklamaya çalışma çabası içine girmeleridir<sup>88</sup>. Frazer<sup>89</sup>, onun her yıl ölen ve tekrar ayağa kalkan bir tanrı olarak düşündü. Bu şekliyle bitki ve tarımsal döngü olmak üzere her yıl tekrarlanan tabiatın ölmesi ve dirilmesini temsil ediyor. Bu yönüyle tanrılar Osiris, Adonis ve Attis ile benzerlik sergilemektedir.

Başka bir araştırmacı Langdon<sup>90</sup>, Dumuzi kültürünün çok yüksek cazibesıyla gizemli bir inanç olduğu düşüncesini ortaya koyuyor. Aslında tüm tanrıların Dumuzi olduğunu düşünen Witzel<sup>91</sup> ve ebedilik inancının arkeolojik kazılar kadar yazıtlarda da yansıtıldığını düşünen Moortgat<sup>92</sup> tarafından yapılan çalışmalar ise fazlasıyla öznel. Falkenstein<sup>93</sup> tarafından 1954'te yayınlanan ve günümüze kadar en iyi durumdaki kısa bir çalışmada ise, yayınlandığı tarihteki mevcut tüm materyalin sistematik evrimi üzerine temellenmiştir. Bu çalışmada Dumuzi'nin tarihsel kökeni vurgulanmıştır. Buna göre, Dumuzi köken olarak tarihsel bir kişiliktir. Ama sonradan hakkındaki gelenekler aslında farklı bir tanrı olan Ama-usumgal-an-na hakkındaki gelenekle karıştırılmıştır<sup>94</sup>.

Sümer mitolojisindeki Dumuzi ile ilgilenmiş olan başka bir bilim adamı olan Jacobsen ise, Dumuzi'yi 4 farklı açıdan ayırt eder ve bunları;

- 1) Damu, bitki ve ağaçlarda yükselen özsudaki bir güç,
- 2) Dumuzi Ama-usumgal-an-na hurma ağacı ve meyvelerindeki bir güç,
- 3) Tahıl Dumuzisi, tahıl ve tahıldaki güç ve
- 4) Çoban Dumuzi, sütteki güç olarak tanımlar. Jacobsen, hedefini

Dumuzi ya da Tammuz figürünün altındaki spesifik dini tecrübeye giden yolu bulmak olarak belirtir<sup>95</sup>.

Dumuzi karakteri konusundaki tartışmalar bir yana Sümer toplumu, ülkelerine bolluk ve bereket getirmesi için bu çok yönlü karakteri, Dumuzi'yi, yine çok özellikli tanrıçaları İnanna ile evlenmesini uygun görmüş bunu mit haline getirerek gelenekselleşen Kutsal Evlilik olayını da seremoniyle her yıl düzenlenen şenlik haline getirmişlerdir. Mezopotamya'da yaz aylarına doğru

---

<sup>88</sup>Bend 1972, 9.

<sup>89</sup>Frazer 1932, 200 vd.

<sup>90</sup>Langdon 1914, 1 vdd.

<sup>91</sup>Witzel 1945, 24-69; Witzel 1952, 435-55

<sup>92</sup>Moortgat 1949.

<sup>93</sup>Falkenstein 1954, 41-65.

<sup>94</sup>Bend 1972 10.

<sup>95</sup>Jacobsen 2008.

yaşanan kuraklıkla tabiat solarak adeta ölürdü. Yağışlı zamanlardaki bolluk ve bereketin tersine yılın bu dönemlerinde bitkiler kurur, Yem bulamayan hayvanların verimi düşer, hayat normal seyrinin gerisine düşerdi. İnsanlık tarihinin her döneminde olduğu gibi Sümerlerin de beslenme konusunda kaygıları vardı.

Milattan önce 3 binli yıllarda Sümer düşünür ve din bilimcileri, tabiatın ilkbaharda yeniden dirilmesi ve bolluk bereket için, pekçok sıfatının yanı sıra bereket tanrıçası olarak da kabul edilen Sümer'in en önemli şehirlerinden Uruk'un baştanrıçası güzel İnanna'yı kralları ile evlendirirlerse onların verimlilik gücünün ülkelerine bolluk ve bereket getireceğini düşünmüşler. Bunun için Sümer panteonuna göre, Uruk'un dördüncü kralı Dumuzi'yi çoban tanrısı yaparak tanrıça İnanna ile evlenmek üzere seçmişlerdir<sup>96</sup>. Bu olay, bu coğrafyada binlerce yıl boyunca her yılın ilkbaharında düzenlenen Kutsal Evlilik törenleriyle kutlanmıştır. Günümüze ulaşan çok sayıdaki Sümer yazılı kaynaklarında bu evlilik mitiyle ilgili değişik anlatımlar vardır. Nedenini, ayrı zamanlarda yazılmaları ya da ayrı ozanların eseri olmaları olarak düşündüğümüz bu farklılık sonucunda, bu konudaki çok sayıdaki şiirin içerikleri birbirlerinden ayrılmaktadır.

Bunlardan birine göre, İnanna ile çiftçi, çoban, balıkçı ve kuş avcısı evlenmek ister. İnanna evlenmeye hazır olunca onları çağırıyor. Çiftçi gelirken henüz biçilmiş arpa, çoban taze süt ve kaymak, avcı çeşitli kuşlar, balıkçı da sazan balığı getiriyor. Tanrıça bunların içinden Çoban Tanrısı Dumuzi'yi seçiyor<sup>97</sup>. Başka bir şiire göre, hırsıyla tanrısal yasaları ele geçirip amaçlarına ulaşan İnanna, bundan sonra artık evlenmek ister. Sümer kayıtlarına göre, eşini seçecek olan İnanna'dan kardeşi güneş tanrısı Utu, çoban tanrı Dumuzi ile evlenmesini ister. Ancak İnanna, çiftçi tanrı Enkimdu'yu yeğler. Bundan sonra ortaya çıkan Dumuzi neden kendisinin değil de çiftçi tanrı Enkimdu'nun tercih edildiğini sorarak kendisinin ve yaptıklarının Enkimdu ve Enkimdu'nunkilerden daha üstün olduğunu anlatmaya çalışır. Sümer şiirinde daha çok bir piyesi andıran bu anlatımda, mitolojik bir giriş yoktur. Sadece kendini reddedilmiş ve boşuna çabalamış hissedenden karakterlerden biri tarafından yapılan, üstün niteliklerini sayıp döktüğü ve kesintisiz bir konuşmadan oluşur<sup>98</sup>.

---

<sup>96</sup>Çığ 1998, 14.

<sup>97</sup>Çığ 1998, 15.

<sup>98</sup>Kramer 2002, 173.

Bu Sümer mitosunda kavga barışla son bulur ve Dumuzi İnanna'nın aşkını kazanır. Burada Sümer anlayışı kendisini daha çok dünyevi yönüyle belli eder. Görünmez bir tanrının inayeti için değil, güzelliğiyle cezbedici olan tanrıçanın aşkı için verilen bir kavga sözkonusudur<sup>99</sup>.

Bu şiirde 4 karakter vardır: tanrıça İnanna, kardeşi güneş tanrısı Utu, çoban tanrısı Dumuzi ve çiftçi tanrı Enkimdu. Çiftçiyi seçmiş olan İnanna'ya giden kardeşi Utu, çobanı seçmesi için baskı yaparak şöyle der:

*Kardeşi, kahraman, savaşçı, Utu*

*Kutsal İnanna'ya şöyle der:*

*'Ey kardeşim, çoban seninle evlensin,*

*Ey bakire İnanna niye gönülsüzsün?*

*Kaymağı iyidir, sütü iyidir,*

*Çobanın elinin dokunduğu her şey parlar,*

*Ey İnanna çoban Dumuzi seninle evlensin,*

*Ey mücevherler ve değerli taşlarla donanmış olan sen, niye gönülsüzsün?*

*İyi kaymağını seninle yiyecek,*

*Ey kralın koruyucusu niye gönülsüzsün?<sup>100</sup>*

Burada farklı mesleklerden gelen ve farklı toplum tabakalarının temsilcileri olan iki erkek arasındaki rekabet ön plandadır. Bunlar Habil ve Kabil<sup>101</sup> hikayesindeki gibi bir tanrının inayeti için değil, tanrıça olan bir kadının tamamen bu dünyalı aşkı için rekabet ederler<sup>102</sup>.

Utu'nun ısrarına rağmen İnanna çiftçi ile evlenmeye kararlıdır. Ancak herşey çoban Dumuzi'den yana bir görüntü verir. Dumuzi'den yana olan Utu'nun ısrarı üzerine İnanna'nın reddedici cevabı ise şöyledir:

*'Hayır yüreğimin erkeği odur-*

*Yüreğimin erkeği odur-*

---

<sup>99</sup>Uhlig 2006, 108.

<sup>100</sup>Kramer 2002, 173.

<sup>101</sup>Bazı kutsal kitaplarda ilk insanın farklı meslekleri olan oğulları olarak anılan ve ilk suçun tarafları olarak konu edilen kardeşler.

<sup>102</sup>Uhlig 2006, 109.

*Yüreğimi kazanan odur-  
Asla çapalamayan, (yine de) ambarları ağzına kadar dolu olan,  
Tahılı düzenli olarak depolara getirilen,  
Tahılı bütüm ambarları dolduran çiftçidir.  
Çoban benimle evlenmeyecek,  
Yeni giysisiyle beni o sarmayacak,  
Güzel yünü beni örtmeyecek,  
Ben, bakireyle çiftçi evlenecek,  
Bitkileri bol yetiştiren çiftçi,  
Tahılı bol yetiştiren çiftçi... ’’<sup>103</sup>*

Utı, bu cevap karşısında pes etmez ve ısrar ederek şöyle der:

*‘‘Kardeşim benim, çobanla evlen,  
Bakire İnanna, niye gönülsüzsün?  
Kaymağı iyidir, sütü iyidir,  
Çobanın dokunduğu her şey parlar,  
İNanna, çobanla evlen,  
Mücevherler ve değerli taşlarla donanmış olan sen,  
Niye gönülsüzsün?  
İyi kaymağını seninle yiyecek, kralın koruyucusudur o,  
Sen niye gönülsüzsün?’’*

İNanna yine inat eder:

*‘‘Ben, çobanla evlenmeyeceğim,  
Onun kaba elbiselerini giymeyeceğim,  
Onun yünlerini almayacağım,  
Ben, genç kız, çiftçiyle evleneceğim,  
Birçok bitki yetiştiren çiftçiyle,  
Birçok tahıl yetiştiren çiftçiyle. ’’<sup>104</sup>*

---

<sup>103</sup>Kramer 2002, 174.

<sup>104</sup>Kramer 2001, 179.

İnanna'nın niye Dumuzi'yi istemediğini ve niye Enkimdu'yu tercih ettiğini anlatan Sümer tabletlerinin devamı olan yaklaşık 20 dize tablet kırık olduğu için uzmanlarca okunamasa da Dumuzi'nin, İnanna'nın seçimine karşı çıkışını anlatan dizeler şöyledir:

*'Çiftçinin benden fazla, çiftçinin benden fazla,*

*Çiftçinin benden fazla nesi var?*

*O bana kara giysisin verirse, ben de ona çiftçiye, kara koyunumu veririm,*

*O bana at giysisini verirse, ben de ona, çiftçiye, ak koyunumu veririm,*

*O bana ilk hurma şarabını ikram ederse, ben de ona, çiftçiye, sarı sütümü ikram ederim,*

*O bana iyi hurma şarabını ikram ederse, ben de ona, çiftçiye, kısım-sütümü ikram ederim,*

*O bana 'yürek-buran' hurma şarabından ikram ederse, ben de ona, çiftçiye, köpüklü sütümden ikram ederim,*

*O bana sulu hurma şarabından ikram ederse, ben de ona, çiftçiye, bitki-sütümden ikram ederim,*

*O bana iyi yemeklerini verirse, ben de ona, çiftçiye, nitirda-sütümü veririm,*

*O bana iyi ekmeğini verirse, ben de ona, çiftçiye, bal-peynirimi veririm,*

*O bana küçük fasulyelerini verirse, ben de ona küçük peynirlerimi veririm;*

*Yiyebildiğinden çok, içebildiğinden çok,*

*Daha çok yağ ikram ederim ona, daha çok süt ikram ederim ona;*

*Benden fazla, çiftçinin benden fazla nesi var?'*<sup>105</sup>

Çoban Dumuzi burada kavgacı, hırçın ve tahammülsüz görünürken, çiftçi Enkimdu sakin hatta korkak bir görüntü sergiler. Dumuzi, Enkimdu kendisine armağanlar sununcaya ve hatta İnanna'yı vereceğine söz verinceye kadar sakinleşmez<sup>106</sup>. Dumuzi'nin sinirlenmesiyle Enkimdu'nun Dumuzi'yi yatıştırma çabası başlar:

<sup>105</sup>Kramer 2001, 180.

<sup>106</sup>Kramer 2001, 179.

*‘‘Sen, ey oban, niye kavga ıkarırsın,  
Ey oban, Dumuzi, niye kavga ıkarırsın?  
Benimle kendini, ey oban, benimle kendini niye karşılařtırırsın?  
Koyunların toprađın otunu yesin,  
ayırlarında koyunların otlasın,  
Zabalam’ın tarlalarında tahılları yesinler,  
Bütün sürülerin Unun ırmađının suyunu içsin.’’<sup>107</sup>*

Dumuzi bu sözlere aldırmadan řunları söyler:

*‘‘Benim, obanın düđününe, ey çiftçi, dostum olarak gelme,  
Ey çiftçi, Enkimdu, dost olarak, ey çiftçi gelme.’’*

Bunun üzerine Dumuzi’yi ikna etmek isteyen Enkimdu her türlü armađanlar teklif eder:

*‘‘Buđday getireceđim sana, fasulye getireceđim,  
... fasulyesi getireceđim sana,  
Bakire İnanna’yı (ve) hořuna gideceđim her řeyi,  
Bakire İnanna’yı ... getireceđim sana.’’*

řiir, oban Dumuzi’nin, çiftçi Enkimdu’ya baskısının sonuç vermesi Enkimdu’nun pes etmesi ve İnanna’yı istemeyeceđinden bahsetmesiyle devam eder. Böylece oban-tanrı Dumuzi’nin, çiftçi-tanrı Enkimdu’yu alt ettiđi anlaşılıyor ve řiirin devamında Dumuzi’nin İnanna üzerinde istediđi etkiyi yarattıđı ortaya ıkıyor<sup>108</sup>.

Bu Sümer mitinde aslında Sümerli řehir kurucularıyla, göebe Samiler – gömenler ve eski yerleşimciler- arasında yaşanan ve tarihsel olarak kanıtlanan kavganın neredeyse sembolik bir tasviri sözkonusudur<sup>109</sup>.

---

<sup>107</sup>Kramer 2001, 181.

<sup>108</sup>Kramer 2001, 181.

<sup>109</sup>Uhlig 2006, 109.

Başka bir şiir ise tanrıçanın, anne babasının dileğine uygun olarak Dumuzi'yi ülkenin tanrılığına seçtiğini söylemesiyle başlar ve şöyle der:

*‘‘Bakışlarımı bütün insanların üzerinde gezdirdim,  
Dumuzi'yi ülkenin tanrısı olması için çağırdım,  
Dumuzi, Enlil'in gözbebeği,  
Annem ona çok değer verir,  
Babam onu över.’’*

Kral Dumuzi'nin evine yerleşince tanrıça bir ricasını bildirir ve bir vaatte bulunur. Rica, Dumuzi'nin ağılından süt ve peynir getirmesidir. Vaat ise, kralın sarayının simgesi gibi görünen kutsal ahırını koruyacağıdır.

Dumuzi, zenginliklerinin sağladığı üstünlükle ve verdiği mücadeleyle gelecekteki eşini ikna etmiştir. Ancak ortaya çıkan başka bir şiirde İnanna'nın, çobanın soyu konusunda bazı endişeleri vardır ve onun soyunun kendisinininkinden çok daha aşağı düzeyde olduğunu öne sürer. Dumuzi, onu ancak kendi soyunun onunkinden aşağı kalmadığını göstererek yatıştırır ve İnanna bundan sonra onun sevgilisi ve kocası olmasına razı olur.

Dumuzi'nin yaptığı kur konusundaki başka uyarlamalarda ise İnanna, sevgilisi Dumuzi ile yatmadan önce ailesinin onayını almak ister. Ancak tanrıçanın annesine yalan söylediğini anlatan bir şiir de vardır. Bu şiire göre, annesi onun bir kız arkadaşıyla halk bahçesinde olduğunu sanırken İnanna, geceyi ay ışığı altında Dumuzi ile sevişerek geçirir. Bu konunun geçtiği ve İnanna'nın kendi kendine konuşmasını işleyen bir şiirde şöyle der:

*‘‘Dün gece ben, kraliçe, ışıl ışıl parlarken,  
Dün gece ben, göğün kraliçesi, ışıl ışıl parlarken,  
Yaklaşan ışığın parlaklığında bir şarkı söylerken,  
O karşıma çıktı, karşıma çıktı,  
Efendi Kuli Anna<sup>110</sup> karşıma çıktı,  
Efendi eliyle elimi tuttu,  
Uşumgalanna bana sarıldı.’’<sup>111</sup>*

---

<sup>110</sup>Dumuzi'nin bir sıfatı

<sup>111</sup>Kramer 2002, 373.



Şiire göre İnanna sevgilisine şöyle der:

*‘‘Haydi, vahşi boğa, bırak beni, eve gitmeliyim,  
Kuli-Enlil bırak beni, eve gitmeliyim,  
Annemi kandırmak için ne söyleyebilirim?  
Annem Ningal’i kandırmak için ne söyleyebilirim?’’*

Sevgilisi İnanna’ya şu yanıtı verir:

*‘‘İzin ver de söyleyeyim, izin ver de söyleyeyim,  
İnanna, kadınların en düzenbazı, izin ver de söyleyeyim,  
Kız arkadaşım beni halk bahçesine götürdü,  
Orada beni müzikle dansla eğlendirdi,  
Benim için tatlı şarkısını söyledi,  
Neşe içinde zamanın nasıl geçtiğini anlamadım, de.  
Böylece yalan söyleyip annenin karşısına çık,  
Bizse ay ışığında kendimizi tutkumuza bırakalım,  
Saf, tatlı ve soylu bir yatak hazırlayacağım sana,  
Seninle bol ve neşeli, tatlı zaman geçireceğiz.’’<sup>112</sup>*

İnanna, Dumuzi’den evlilik teklifi aldığını gösteren şiirin devamında şunlar vardır:

*‘‘Annemizin kapısına geldim,  
Sevinçten uçuyorum,  
Ningal’in kapısına geldim,  
Sevinçten uçuyorum,  
Anneme bir çift söz söyleyecek o,  
Toprağa servi yağı saçacak,  
Evi güzel kokan,  
Sözleri derin sevinç uyandıran o,*

---

<sup>112</sup>Kramer 2002, 373.

*Efendim, kutsal kucağa yaraşır,  
Ama-uşumgalanna, Sin'in damadı.*''<sup>113</sup>

İnanna ve Dumuzi'nin kutsal evliliklerini işleyen metinlerin çeşitli farklılıklar taşıdıkları ve zaman zaman çeliştikleri görülmektedir. Şair ve rahiplerin, kutsal çiftin evlilik öncesi kur yapma ve cilveleşmeleri betimlemelerinde olduğu gibi, düğün töreni sırasında yapılan ayinleri türetme ve süslemede de düş güçlerini alabildiğine özgür bıraktıkları açıktır.

Ulusal bir tören haline gelmiş bu ayin üzerine ayrıntılı bazı betimlemeleri ancak üçüncü bin yılın sonunda Ur kralı Şulgi'den itibaren görülüyor. Bir Şulgi ilahisi, kralın başkent Ur'dan İnanna'nın kenti Uruk'a yolculuğunu anlatarak başlar. Şaire göre, kral gemisini Kullab rıhtımına yanaştırır ve kurbanlık hayvanlar yükleyip, İnanna'nın kutsal alanı Eanna'ya yönelir. Burada ayin giysilerini giyer ve başını taca benzer bir takma saçla örter<sup>114</sup>. Hayranlık uyandıran görünüşünden etkilenen tanrıça, görünüşünden öyle etkilenir ki, tutkulu bir şarkı söylemeye başlar:

*'Vahşi boğa için, efendi için yıkandığımda,  
Çoban Dumuzi için yıkandığımda,  
Yanlarımı merhemle (?) güzelleştirdiğimde,  
Ağzıma amber sürdüğümde,  
Gözlerime sürme çektiğimde,  
Belim onun tatlı elleri arasında biçimlendiğinde,  
Kutsal İnanna'nın yanında yatan efendi, çoban Dumuzi,  
Karnımı süt ve kaymakla ovduğunda, ...,  
Elini vulvamın üstüne koyduğunda, ...,  
Ona siyah gemisi gibi sahip olduğumda, ...,  
Ona dar gemisi gibi sahip olduğumda, ...,  
Yatakta beni okşadığında,  
O zaman efendimi okşayacağım, onun için tatlı bir yazgı biçeceğim,  
Şulgi'yi sadık çobanı okşayacağım, onun için tatlı bir yazgı biçeceğim,*

<sup>113</sup>Kramer 2002, 374.

<sup>114</sup>Kramer 2002, 374-375.

*Karnını okşayacağım, ülkenin çobanlığı olarak biçeceğim yazgısını.*''<sup>115</sup>

Şulgi'nin babası Ur-Nammu'dan itibaren, Sümer ve Akad'ın hemen her kralı İnanna'nın sevgili eşi olmakla övünmüşlerdir. Tanrıça'ya söylenmiş bir ilahiden öğrendiğimize göre, Şulgi'den yüzyıl kadar sonra hüküm sürmüş İddin-Dagan da Ama-Uşumgalanna adı altında Dumuzi'nin yeniden vücut bulmuş hali olarak Kutsal Evlilik Ayini'ni kutlamıştır<sup>116</sup>. Her halükarda Kutsal Evlilik törenleri neşeli, müzik ve esrik aşk şarkıları eşliğinde kutlanan, coşkulu, sevinç içinde yapılan bir şenliktir.

İnanna miti, bir aşk hikayesiyle başlar ve Uruk'un koruyucu tanrısı İnanna, çoban Dumuzi ile evlenir. Böylece Dumuzi sitenin hükümdarı olur. İnanna tutkusunu ve mutluluğunu yüksek sesle ilan eder: "Ben, neşe içinde yürüyorum... Efendim kutsal kucağa yaraşır" Ama eşini bekleyen trajik sonu da hissederek şöyle demektedir: "Ah sevgilim, yüreğimin erkeği ... ben seni uğursuz bir kadere sürükledim... Ağzınla ağzıma dokundun, dudaklarımı başına bastırdın, işte bu nedenle uğursuz bir yazgıya mahkum edildin" der<sup>117</sup>. Bu uğursuz yazgı, hırslı İnanna'nın, yeraltı tanrıçası Ereşkigal'in yerini almak üzere yeraltına inmeye karar verdiği gün çizilmiştir<sup>118</sup>.

Sümer mitolojisinde İnanna'nın kızkardeşi Ereşkigal'in hüküm sürdüğü ölümler diyarına inmesi, Sümer edebiyatını yansıtmaya açısından çok değerli ve edebiyat ile mitoloji üzerindeki etkisi derindir. Sümerlerle ilgili araştırmalar yapılmadan önce milattan önce birinci bin yıldan kalma Akad metinlerinde İştari'nin "Ölümler Diyarına İnişi" adıyla geçen bu mitin, Sümer kökenli olduğu anlaşılmıştır. Akad'da İştari'nin Sümer karşılığı olan İnanna'nın yerini aldığı ve bu mitin Sami kökenli değil Sümer kökenli olduğu anlaşıldıktan sonra İnanna'nın Ölümler Diyarı'na İnişi olarak adlandırılmıştır. Bu sonuçlar Nippur'daki kazılarda elde edilen malzemelerin değerlendirilmesiyle ortaya çıkmıştır<sup>119</sup>.

Anlatıma göre, göğün ve yaşamın tanrıçası İnanna, hırslıdır. Yukarıdaki büyük krallığın hükümdarı iken aşağıdaki dünyaya da hükmetme özlemindedir<sup>120</sup>.

---

<sup>115</sup>Kramer 2002, 375.

<sup>116</sup>Kramer 2002, 376.

<sup>117</sup>Eliade 2010, 85.

<sup>118</sup>Burada, ölümsüzlerin cazibesine kapılan sıradan ölümlülerin başına gelecekler olağan bir yazgı olarak sunulmaktadır. Yunan'da da Afrodite ile aşk yaşayan Adonis'in yazgısı da aynıdır.

<sup>119</sup> Kramer 2001, 156.

<sup>120</sup> Eliade 2010, 85.

Bunun için de yer altına inmeye karar verir. Bütün kutsal yasalarını toplar, kraliçeliğine has bütün kıyafet ve mücevherleriyle süslenerek düşmanı, karanlık ve kasvet tanrıçası olan ablası Ereşkigal'ın hakimiyet sürdüğü dönüşü olmayan ülkeye, yeraltı dünyasına inmeye hazırlanır<sup>121</sup>.

Kimi kaynaklarda ise İnanna'nın kızkardeşini ziyaret etmek için gittiği ancak Ereşkigal'ın, onun yer altı dünyasına sahip olmak istediğini düşünerek öldürdüğü belirtilir<sup>122</sup>. Ölüler diyarında ablası Ereşkigal'ın kendisine fenalık yapmasından korkan İnanna, yolculuğuna çıkmadan önce ulaşı Ninşubur'a 3 gün içinde dönmemesi halinde gökteki tanrılara çıkararak kendisi için ağıt yakmasını söylemiştir. Sonra da Nippur'a gidip kendisini yer altı dünyasının hakimi Ereşkigal'ın elinden kurtarması için tanrı Enlil'e ağlayıp yalvarmasını emreder, Enlil kendisini kurtarmayacaksa Ur'a gidip Sümerlerin ay tanrısı Nanna'ya yalvaracaktır, o da olmazsa Eridu'ya gidip yaşam içeceği ve yiyeceğini bildiği için kendisini yaşama döndürecek bilge tanrı Enki'ye yalvaracaktır.

Tüm önlemlerini alan İnanna, ölüler dünyasına inmek için yolculuğuna başlar. Ereşkigal'ın lacivert taşından yapılmış tapınağına yaklaşır. Başkapıcı kim olduğunu ve neden geldiğini sorar. İnanna bir bahane uydurduktan sonra kapıcı onu Ereşkigal'ın izniyle ölüler dünyasının yedi<sup>123</sup> kapısından geçirir. Ancak Ereşkigal'ın talimatıyla her kapıdan geçirilirken, üzerindeki bir takı ya da giysi çıkarılır.

Bu şekilde son kapıdan geçerken üzerindeki son giysileri çıkarılır ve İnanna, Ereşkigal'ın önüne çırlıçiplak -yani bütün güçlerinden soyunmuş olarak çıkar<sup>124</sup>.

Burada Ereşkigal ve ölüler dünyasının yargıçları olan yedi Anunnaki'nin önünde diz çöktürülen İnanna, bunların ölüm bakışları altında bir cesede döner ve bir çiviye asılır. Ölüler dünyasında bu şekilde üç gün üç gece kalan İnanna'nın dönmediğini gören ulak Ninşubur, İnanna'nın gitmeden verdiği emirlere uyarak tanrıları dolaşmaya başlar. Uğradığı Nippur'da Enlil ve Ur'daki Nanna yardım etmek istemezler<sup>125</sup>. Ancak Enki onu yeniden hayata döndürmeye karar verir.

---

<sup>121</sup>Daha önce İnanna'nın yer altına gidiş nedeni sevgilisi Dumuzi'yi kurtarmak olduğu düşünülüyordu. (Bkz. Kramer 2001, 157)

<sup>122</sup>Çığ, 1998, 16.

<sup>123</sup>Sümer'de 7 sayısı çok önemli, 7 kapıyı geçmek, 7 dağ aşmak, 7 gün geçmek gibi anlatım örneklerin sıkça rastlanır. (Bkz. Çığ 2003, 24)

<sup>124</sup>Eliade 2010, 85.

<sup>125</sup>Kramer 2002, 197.

Bunu yapmak için de tırnaklarındaki kirden iki cinsiyetsiz yaratık yaratır (Res. 14)<sup>126</sup>. Bu konudaki bir pasaj şöyledir:

*‘‘O, tırnaklarının kirini çıkardı ve Kurgarru’yu yarattı,  
O, kırmızı boyanmış tırnaklarından kiri çıkardı ve Kalaturru’yu yarattı,  
Kurgarru’ya hayat ekmeği verdi,  
Kalaturru’ya hayat suyunu verdi.  
Enki baba kalaturru ve kurgarru’ya şöyle dedi:  
Kazığa asıllı olan cesedin üstüne ateş ışınlarının korkusunu salın,  
Altmış kez hayat yiyeceğini,  
Altmış kez hayat içeceğini üstüne saçın,  
İnanna canlanacak.  
...  
Kazığa asılı cesede ateş ışınlarının korkusunu saldılar,  
Altmış kez hayat yiyeceğini, altmış kez hayat içeceğini üstüne saçtılar,  
İnanna canlandı<sup>127</sup>.*

Enki, cinsiyetsiz olarak yarattığı bu iki yaratığa hayat suyu ve yiyeceği verdikten sonra, ölümler dünyasına gitmelerini ve orada bu verdiklerini İnanna’nın cansız bedenine altmış kez dökmelerini bu şekilde emreder. İki yaratığın bunu uygulamasıyla İnanna canlanır. Ancak yeryüzüne dönecek kişinin yerine başkasının gitmesi ölümler dünyasının kuralıdır. İnanna ölümler dünyasından ayrılırken beraberinde Galla’lar diye bilinen ölümler dünyasının hayalet varlıklarıyla yeryüzüne çıkar. Bu yaratıklarla Sümer’i kent kent dolaşır<sup>128</sup>. Şiirsel anlatımda İnanna’nın yer altı dünyasına inmesi şu şekildedir:

*‘‘Yukarıdaki büyük’’ten ‘‘aşağıdaki büyük’’e inmeyi aklına koydu,  
‘‘Yukarıdaki büyük’’ten ‘‘aşağıdaki büyük’’e inmeyi aklına koydu  
tanrıça,  
‘‘Yukarıdaki büyük’’ten ‘‘aşağıdaki büyük’’e inmeyi aklına koydu  
İnanna,*

---

<sup>126</sup>Wilkinson 2010, 155.

<sup>127</sup>Kramer 2001, 170.

<sup>128</sup> Kramer 2002, 198.

*Hanımım gökyüzünü terk etti, yeryüzünü terk etti,  
İndi ölüler diyarına,  
Efendilik haklarını terk etti,  
Hanımlık haklarını terk etti,  
İndi ölüler diyarına<sup>129</sup>.*

*Eanna'yı Uruk'ta bıraktı,  
İndi ölüler diyarına,  
Emuşkalamma'yı Badtibira'da bıraktı,  
İndi ölüler diyarına,  
Giguna'yı Zabalam'da bıraktı,  
İndi ölüler diyarına,  
Eşarra'yı Adab'da bıraktı,  
İndi ölüler diyarına,  
Baratuşgarra'yı Nippur'da bıraktı,  
İndi ölüler diyarına,  
Hursagkalamma'yı Kiş'te bıraktı,  
İndi ölüler diyarına,  
Eulmaş'ı Agade'de bıraktı,  
İndi ölüler diyarına.*

*Yedi tanrısal yasayı yanına bağladı,  
Tanrısal yasaları topladı, eline aldı,  
Bütün yasaları hazır bekleyen ayağına yerleştirdi,  
Şugurra'yı, ovanın tacını başına koydu.  
İşıltıyla yüzünü kapladı,  
Laciver taşından ... değneğini elinde sımsıkı tuttu,  
Küçük lacivert taşlarını boynuna taktı,  
Parıldayan ... taşlarını göğsüne tutturdu,  
Altın bileziğini bileğine taktı,  
... zırhını göğsüne taktı,  
Hanımlık giysilerini hepsiyle gövdesini örttü,*

---

<sup>129</sup>Kramer 2001, 160.

... merhemini yüzüne sürdü.

*İnanna ölüler diyarına doğru yola çıktı,  
Ulağı Ninşubur yanında yürürken,  
Saf İnanna Ninşubur'a şöyle dedi:  
'Ey benim sadık dayanağım (olan),  
Güzel sözlü ulağım,  
Tuttuğu sözleri taşıyanım,  
Ben şimdi ölüler diyarına iniyorum<sup>130</sup>.*

*'Ölüler diyarına vardığım zaman,  
Göğü feryatla doldur benim için,  
Kutsal toplantı yerini benim için inlet,  
Tanrılar evinde benim için koştur,  
Gözlerini indir benim için, ağzını çarpıt benim için,  
... ile büyük ...ni eğ benim için,  
Bir yoksul gibi tek giysine bürün benim için,  
Enlil'in evi Ekur'a doğru yola çık.*

*'Ekur'a, Enlil'in evine girince,  
Enlil'in önünde gözyaşı dök:  
'Ey Enlil baba, kızının ölüler diyarında öldürülmesine izin verme,  
Değerli madenin ölüler diyarının tozuyla kaplanmasına izin verme,  
Güzel lacivert taşının taş işçisinin taşı olup kırılmasına izin verme,  
Şimşirinin dülger kerestesi olup kesilmesine izin verme,  
Bakire İnanna'nın ölüler diyarında öldürülmesine izin verme<sup>131</sup>.'*

Burada İnanna'nın, tüm önlemlerini alarak yeraltı dünyasına inmeye hazırlandığı anlaşılır. Yeraltına iniş nedeni olarak muhtelif açıklamalar olduğunu belirtmiştik. Ancak burada aldığı belirtilen önlemlere bakıldığında bir meydan okumaya gittiği ve orada tutulacağı beklentisi açıktır.

---

<sup>130</sup>Kramer 2001, 161.

<sup>131</sup>Kramer 2001, 162.

Bütün bunlara rağmen İnanna'nın çağrıldığı için mi gittiği yoksa fethetmeye mi gittiği pek net değildir. Bu konuda farklı anlatımlar vardır<sup>132</sup>:

*‘Enlil sana bu işte arka çıkmazsa, Ur’a git.’*

*‘Ur’da ülkenin ... evine girince,*

*Ekişşirgal’e, Nanna’nın evine,*

*Nanna’nın önünde gözyaşı dök:*

*‘Ey Nanna baba, kızının ölümler diyarında öldürülmesine izin verme,  
Değerli madenin ölüler diyarının tozuyla kaplanmasına izin verme,  
Güzel lacivert taşının taş işçisinin taşı olup kırılmasına izin verme,  
Şimşirinin dülger kerestesi olup kesilmesine izin verme,  
Bakire İnanna’nın ölümler diyarında öldürülmesine izin verme.’*

*‘Nanna sana bu işte arka çıkmazsa, Eridu’ya git*

*‘Eridu’da Enki’nin evine girince,*

*Enki’nin önünde gözyaşı dök:*

*‘Ey Enki baba, kızının ölümler diyarında öldürülmesine izin verme,  
Değerli madenin ölüler diyarının tozuyla kaplanmasına izin verme,  
Güzel lacivert taşının taş işçisinin taşı olup kırılmasına izin verme,  
Şimşirinin dülger kerestesi olup kesilmesine izin verme,  
Bakire İnanna’nın ölümler diyarında öldürülmesine izin verme.’*

*‘Enki baba, bilgeliğin efendisi,*

*Hayat yiyeceğini bilen, hayat içeceğini bilen,*

*Mutlaka beni hayata döndürecektir<sup>133</sup>.’*

Bunlardan sonra İnanna ölümler diyarına yönelir ve emirlerini yerine getirmesi için de hemen ulaşı Ninşubur’u harekete geçirir. Yeraltı dünyasına vardığında yaptıkları konusunda farklı versiyonlardaki anlatımlar değişiktir. Geliş nedeni olarak yeraltı tanrıçası Ereşkigal’in kocası öldüğü için ziyarete geldiğini belirtir. Bu anlatımda, İnanna’nın yeraltı dünyasına varışı şöyle anlatılır:

<sup>132</sup>Eliade 2010, 106.

<sup>133</sup>Kramer 2001, 163.



*İnanna ölüler diyarının lacivert taşından sarayına vardığında,  
Ölüler diyarının kapısında şeytanca davrandı,  
Ölüler diyarının sarayında şeytanca konuştu:  
'Evi aç, kapıcı, evi aç,  
Evi aç, Neti, evi aç, tek başıma gireceğim.'*

*Neti, ölüler diyarının başkapıcısı,  
Kutsal İnanna'yı yanıtladı:  
'Kimsin sen rica ederim?'*

*'Gökyüzünün, güneşin doğduğu yerin kraliçesiyim ben.'*

*'Eğer sen gökyüzünün, güneşin doğduğu yerin kraliçesiysen,  
Niye dönüşü olmayan ülkeye geldin rica ederim?  
Yüreğin yolcunun asla geri dönmediği yola seni nasıl getirdi?'*

*Kutsal İnanna onu yanıtladı:  
'Ablam Ereškigal'ın,  
Kocası Gugalanna efendi öldürüldüğü için,  
Cenaze törenine katılmak için,  
...; bırak geçeyim.'*

*Neti, ölüler diyarının başkapıcısı, kutsal İnanna'ya şöyle dedi:  
'Bekle, İnanna, kraliçemle konuşayım,  
Kraliçem Ereškigal ile dur da konuşayım.'*

Bazı versiyonlarda İnanna'nın kapıda tehdit ederek içeri girmeyi başardığına da yer verilir. Akad versiyonunda İştâr, kendisini hemen yeraltına almazlarsa kapıları kırıp, 'canlıları yiyecek' ölüleri serbest bırakacağı tehdidini savurur<sup>134</sup>.

---

<sup>134</sup>Eliade 2010, 106.

*Neti, ölüler diyarının başkapıcısı,  
Kraliçe Ereškigal'in evine girdi ve ona şöyle dedi:  
'Ey kraliçem, tanrıça gibi bir genç kız....., .....,  
Yedi tanrısal yasayı ....'<sup>135</sup>,*

*O zaman Ereškigal kendi uyluğunu ısırды, öfkeyle doldu,  
Başkapıcısı Neti'ye şöyle dedi:  
'Gel, Neti, ölüler diyarının başkapıcısı,  
Sana diyeceğim emre kulak ver.  
Ölüler diyarının yedi kapısının sürgülerini kaldır,  
Buranın tek sarayı Ganzir'in kapılarını aç  
Inanna girdiği zaman,  
Dizlerinin üzerinde, çırılçıplak huzuruma getirilsin.'*

*Neti, ölüler diyarının başkapıcısı,  
Kraliçesinin emirlerine uydu.  
Ölüler diyarının yedi kapısının sürgülerini kaldırdı,  
Tek sarayı Ganzir'in, ölüler diyarının 'yüzü'nün kapılarını açtı.  
Şöyle dedi kutsal Inanna'ya:  
'Gel, Inanna, gir içeri.'*

*İlk kapıdan geçince,  
Şugur'a 'ovanın tacı,' başından alındı.  
'Ne oluyor, rica ederim?''  
'Sessiz ol Inanna, ölüler diyarının yasaları kusursuzdur,  
Ey Inanna, ölüler diyarının törelerine karşı koyma.'*

*İkinci kapıdan geçince,  
Lapis taşını ölçme çubuğu ve ipi alındı.  
'Ne oluyor rica ederim?''  
'Sessiz ol Inanna, ölüler diyarının yasaları kusursuzdur,  
Ey Inanna, ölüler diyarının törelerine karşı koyma.'<sup>136</sup>,*

---

<sup>135</sup>Kramer 2002, 202.

<sup>136</sup>Kramer 2002, 203.

Üçüncü kapıdan geçince,  
Küçük lacivert taşları boynundan alındı.  
‘‘Ne oluyor, rica ederim?’’  
‘‘Sessiz ol İnanna, ölümler diyarının yasaları kusursuzdur,  
Ey İnanna, ölümler diyarının törelerine karşı koyma.’’

Dördüncü kapıdan geçince,  
Parıldayan... taşları göğsünden alındı.  
‘‘Ne oluyor rica ederim?’’  
‘‘Sessiz ol İnanna, ölümler diyarının yasaları kusursuzdur,  
Ey İnanna, ölümler diyarının törelerine karşı koyma.’’

Beşinci kapıdan geçince,  
Altın bilezik bileğinden çıkarıldı.  
‘‘Ne oluyor rica ederim?’’  
‘‘Sessiz ol İnanna, ölümler diyarının yasaları kusursuzdur,  
Ey İnanna, ölümler diyarının törelerine karşı koyma.’’

Altınca kapıdan geçince,  
... zırhı göğsünden çıkarıldı.  
‘‘Ne oluyor rica ederim?’’  
‘‘Sessiz ol İnanna, ölümler diyarının yasaları kusursuzdur,  
Ey İnanna, ölümler diyarının törelerine karşı koyma.’’

Yedinci kapıdan geçince,  
Hanımlığın pala-giysisi üstünden alındı.  
Dizlerinin üzerinde, çırılçıplak getirildi Ereşkigal'in huzuruna<sup>137</sup>.’’

Kutsal Ereşkigal tahtında yerini aldı,  
Annunaki, yedi yargıç, onun huzurunda hükümlerini bildirdiler,  
Ereşkigal gözlerine ona dikti, ölüm bakışını,

---

<sup>137</sup>Kramer 2002, 203.

*Ona karşı konuştu, öfkeli sözlerle,  
Bir çığlık kopardı, suçladı onu,  
Güçsüz kadın<sup>138</sup> bir cesede dönüştü,  
Ceset bir kazığa asıldı.*

İnanna'dan haber alamayan Ninşubur, bunun üzerine İnanna'nın yeraltına gitmeden önce söylediklerini uygulamaya başlar ve İnanna için tanrılardan yardım istemeye gider. Bu konudaki anlatım şu şekildedir:

*Üç gün, üç gece geçince,  
Ulağı Ninşubur,  
Güzel sözlü ulağı,  
Tuttuğu sözleri taşıyanı,  
Göğü feryatla doldurdu onun için,  
Kutsal toplantı yerini onun için inletti,  
Tanrıların evinde onun için koşturdu,  
Gözlerini indirdi onun için, ağzını çarpıttı onun için,  
... ile büyük ... ni eğdi onun için,  
Bir yoksul gibi tek giysiye büründü onun için,  
Enlil'in evi Ekur'a doğru yola çıktı<sup>139</sup>.*

*Ekur'a, Enlil'in evine girince,  
Enlil'in önünde gözyaşı döktü:  
'Ey Enlil baba, kızının ölümler diyarında öldürülmesine izin verme,  
Değerli madenin ölüler diyarının tozuyla kaplanmasına izin verme,  
Güzel lacivert taşının taş işçisinin taşı olup kırılmasına izin verme,  
Şimşir'in dülger kerestesi olup kesilmesine izin verme,  
Bakire İnanna'nın ölümler diyarında öldürülmesine izin verme.'*

Enlil baba Ninşubur'a şöyle dedi:

*'... 'yukarıdaki büyük'teki, ... 'aşağıdaki büyük'teki kızım, ...,*

<sup>138</sup>Güçsüz ifadesiyle aslında giysileri çıkarılmış İnanna'nın bütün güçlerinden soyunmuş olduğu belirtilir.(Bkz. Eliade 2007, 106).

<sup>139</sup>Kramer 2001, 167.

... 'yukarıdaki büyük'teki, ... 'aşağıdaki büyük'teki İnanna, ...,  
Ölüler diyarının yasaları, ... yasalar, onların yerine ...,  
Kim, rica ederim, onların yerine ... ?''

*Enlil Baba ona bu işte arka çıkmadı, Ur'a gitti o da.*

*Ur'da ülkenin ... evine girince,  
Ekişşirgal'e, Nanna'nun evine,  
Nanna'nın önünde gözyaşı döktü:  
Ey Nanna baba, kızının ölüler diyarında öldürülmesine izin verme,*

Anlatı bu şekilde devam eder ancak Nanna, İnanna'yı kurtarma konusunda gönüllü çıkmaz. Bunun üzerine Ninşubur, Eridu'ya, merhametle Enki'nin yanına giderek yardım ister.

*Eridu'da, Enki'nin evine girince, Enki'nin önünde gözyaşı döktü:  
Ey Enki baba, kızının ölüler diyarında öldürülmesine izin verme,  
Değerli madenin ölüler diyarının tozuyla kaplanmasına izin verme,  
Güzel lacivert taşının taş işçisinin taşı olup kırılmasına izin verme,  
Şimşirinin dülger kerestesi olup kesilmesine izin verme  
Bakire İnanna'nın ölüler diyarında öldürülmesine izin verme.'*

Enki baba Ninşubur'a şöyle dedi:

*'Kızıma ne oldu! Kaygılandım,  
İnanna'ya ne oldu! Kaygılandım,  
Bütün ülkelerin kraliçesine ne oldu! kaygılandım,  
Göğün kutsal hizmetkarına ne oldu! Kaygılandım<sup>140</sup>.'*

*Tırnağından çamur çıkarıp Kurgarru'yu şekillendirdi,  
Kırmızı boyalı tırnağından çamur çıkarıp Kalaturru'yu şekillendirdi,  
Kurgarru'ya hayat yiyeceğini verdi,  
Kalaturru'ya hayat içeceğini verdi,*

---

<sup>140</sup>Kramer 2001, 169.

*Enki baba Kalaturru ve Kurgarru'yu şöyle dedi:*

*‘‘Kazığa asılı olan cesedin üstüne ateş ışınlarının korkusunu salın,  
Altmış kez hayat yiyeceği, altmış kez hayat içeceğini üstüne serpin,  
İnanna gerçekten canlanacak.’’*

*Kazığa asılı cesede ateş ışınlarının korkusunu saldılar,  
Altmış kez hayat yiyeceğini, altmış kez hayat içeceğini üstüne saçtılar,  
İnanna canlandı.*

*İnanna ölüler diyarından çıkacakken Anunakiler onu yakaladılar:*

*‘‘Ölüler diyarına inip de, zarara uğramadan çıkan görülmüş mü?  
Eğer İnanna ölüler diyarından çıkacaksa,  
Yerine birini bıraksın<sup>141</sup>.’’*

*Ölüler diyarından çıktı İnanna.*

*Şukur kamışı gibi küçük cinler,*

*Dubban kamışı gibi büyük cinler,*

*Çevresini sardılar.*

*Önündeki cin, vezir olmamasına karşın bir asa tutuyordu elinde,*

*Yanıdaki cin, şövalye olmamasına karşın bir silah kuşanmıştı beline,*

*Ona eşlik edenler,*

*İnanna'ya eşlik edenler,*

*Yiyeceği bilmeyen, içeceği bilmeyen varlıklardı,*

*Serpilen unu yemezler,*

*Şölende dökülen suyu içmezler,*

*Erkeğin kucığından karısını kaçıırırlar,*

*Sütannenin göğsünden çocuğunu kaçıırırlardı.*

İnanna ölüler diyarından çıkarak Umma ve Bad-tibira kentlerine gider, bu kentlerin tanrıları onun ayaklarına kapanmakla kendilerini cinlerin pençelerinden kurtarırlar. İnanna'nın yardımcısı Nişubur'u almak isteyen cinlere İnanna şöyle der:

---

<sup>141</sup>Kramer 2002, 206.

*‘‘(O) benim güzel sözlü ulađım,  
Tuttuđu sözleri taşıyanım,  
Emirlerimi yerine getirmemezlik etmez,  
Buyuklarımı geciktirmez,  
Göđu feryatla doldurdu benim için,  
Kutsal toplantı yerin benim için inletti,  
Tanrıların evinde benim için koşuşturdu,  
Gözlerini indirdi benim için, ađzını çarpıttı benim için,  
... ile büyük ...ni eđdi benim için,  
Bir yoksul gibi tek giysisine büründü benim için,  
Enlil’in evi Ekur’a, Nanna’nın evi Ur’a,  
Enki’nin evi Eridu’ya (dođru yola çıktı)  
Beni hayata döndürdü<sup>142</sup>.’’*

Yerine birini bulması için sürekli kendisine baskı yapan cinlerle birlikte yeryüzünde bir süre dolaşıktan sonra tanrıça, kenti Uruk’un kutsal bölgesi olan Kullab’a varır. Orada kocası Dumuzi’yi başka tanrıların yaptığı gibi kendisinin yokluđuna yanıp yakılacağı ve alçak gönüllülikle dönüşüne sevineceđi yerde, Uruk’un tek hükümdarı olma rolünden pek hoşnut, büyük bir elma ağacının yanındaki yüksek kürsünün üzerinde gururla oturur halde bulmak tanrıçayı dehşete düşürür. Öfkelenen İnanna, ona ‘‘Ölümün gözü’’ ile bakar, üzerine ‘‘gazap sözleri’’ yağdırır ve ‘‘suçlayan haykırış’’ıyla onu ölüer diyarına götürmeleri için sabırsızlıkla bekleyen Galla’lara teslim eder<sup>143</sup>. Dumuzi’nin yürek paralayan yakarışıyla Güneş Tanrısı Utu’nun, Galla’lardan kaçabilmesi için onu yılanı çevirmesi de işe yaramaz.

Gala’lar onu ađılında yakalayıp işkence ederler ve dönüşü olmayan ülkeye götürürler (Res. 15)<sup>144</sup>. Metin kırık olduğundan bundan sonra ne olduğunu bilemiyoruz ama şöyle bir tahmin akla yakındır; Dumuzi’nin bozkırdaki ađılından kayboluşu, onu çok seven kızkardeşi Geştinanna’yı öyle derin acılara bođar ki hemen gözyaşları içinde, ölüer diyarındaki erkek kardeşinin yerine kendisini alması için İnanna’ya yalvarır. Kızkardeşin bu fedakarlığı üzerine iki tanrıça

<sup>142</sup>Kramer 2001, 171.

<sup>143</sup>Kramer 2002, 198.

<sup>144</sup>Çiđ 1998, 67.

bozkırda Dumuzi'yi aramaya başlar ama bulamazlar. Bunun üzerine akıllı bir "kutsal sinek" ortaya çıkar ve uygun biçimde ödüllendirilirse onlara istedikleri bilgiyi vermeyi teklif eder. İnanna onu, "bilgelerin oğulları"nın toplandığı birahaneler ve tavernalarda evini kurabilmesiyle ödüllendirir ve sinek de onlara Dumuzi'nin şimdi nerede olduğunu söyler. Dumuzi'yi orada gözü yaşlı bulurlar ve İnanna, yılın yarısında Dumuzi'nin, diğer yarısında ise kızkardeşinin onun yerine ölümler diyarında kalmasına karar verir.

Dumuzi'nin ölümü ve trajik bir biçimde işkence yapılarak ölümler diyarına indirilişi, Sümer mitoloji yazarlarının acı ve ızdırap dolu şiirler yazmalarına neden olmuştur. Dumuzi'nin gallalar tarafından kovalanması onlarla gözde bir motif haline gelmiş ve ayrıntıları genişletmekte düş güçlerini alabildiğine özgür bırakmışlardır.

### **B-Tapınım Uygulamaları**

Sümerlerdeki kutsal evlilik mitinde yaz kuraklığı zamanında ağıtlar yakılırken, Dumuzi'nin yılın yarısını yeraltında geçirdikten sonra dirilişi, bir şölen nedenidir. Doğanın dirilişini ve bereketi simgeleyen Dumuzi'nin gelişiyi birlikte yeni yıl kutlanır, yeni yıl eğlenceleri ile neşeli şarkılar eşliğinde törenler düzenlenirdi<sup>145</sup>. Tüm şehirlerde İnanna ve Dumuzi nasıl ki bizzat kutsal bir çift oluşturuyorlarsa kral ve tapınak kadını böyle bir çift olarak seremoniye katılırdı.

Kutsama tabletlerindeki bazı resimlerde, ziyafet sofraları, hayvanlar ve ellerindeki uzun kamışlarla kaplardaki içeceği içen bir kadın ve bir erkek tasviri yer alır. Tasvirler daha çok kabartmalar şeklinde yapılmıştır. Buradaki kadınla erkek muhtemelen kral ve kraliçeyi sembolize etmektedir. Tüm bu resimlerde yeni yıl şöleninin tasvir edildiği görülüyor. Yeni yıl şölenlerinin en önemli seremonisinin tanrıları temsil eden rahip krallarla en üst rahibe arasında gerçekleştirilen Kutsal Evlilik, mitos ve kral kültürünün birbirine karışmasına neden olmaktadır<sup>146</sup>.

Kutsal Evlilik olayı Akdeniz'in doğusunda iki bin yıldan fazla bir zaman neşe ve coşkulu törenlerle kutlanmıştır<sup>147</sup>. Yunan'da Zeus ve Hera'nın evliliği için

---

<sup>145</sup>Uhlig 2006, 115.

<sup>146</sup>Uhlig 2006, 117.

<sup>147</sup>Kramer, 1969, 49.



kullanılsa da Klasikçiler, bu ifadeyi diğer tanrılar ya da tanrı insanlar arasındaki, özellikle de ritüellerle belirtildiğinde, anlaşmalar için kullanır. Ancak The Golden Bough yazarı Sir James Frazer, Kutsal Evlilik kavramını, verim ve bereketlilikle ilişkilendirilecek mitsel ve ritüel cinsi hareketler için kullanacak şekilde genişletmiştir<sup>148</sup>. Antik Mezopotamya'da ise Kutsal Evlilik ifadesi, iki tanrı ya da tanrı insanın ki genellikle tarafların İnanna-İştâr ve Dumuzi-Temmuz olduğu ritüel evliliklerinin canlandırılması için kullanılır<sup>149</sup>.

Günümüze ulaşan ilahilerden ritüellerde neler olduğu anlaşılıyor<sup>150</sup>. İlk önce, Dumuzi beraberindekilerle İnanna tapınağına doğru çıkarken İnanna yıkanır, güzel kokular sürünür ve süslenir. Ünlü Uruk vazosu bu olayı temsil ediyor olabilir (Res.16)<sup>151</sup>. Bu arada tapınak görevlileri aşk şarkıları söylerdi<sup>152</sup>.

M.Ö. 2150-2060 yılları arasındaki İsin-Larsa döneminin dini methiyelerinde de kutsal evlenme töreni hazırlıkları tasvir ediliyor. Bu tasvire göre, mabedin sapa bir bölümünde veya zigguratın tepesinde sedir ağacından lapislazuli ve altından yapılmış, içerisi yeşillerle süslenmiş ve yine taht biçiminde koltuk ve yatak bulunan bir gelin odası hazırlanır. Tanrı ve tanrıça rolündeki kişiler yıkanır kutsal yağlar sürünür, mücevherlerini takıştırır, müzik çalınır ve kutsal bir ziyafet yemeği verilirdi. Bu ziyafet sofrası çizimlerine silindirik şeklindeki mühürlerde sıkça rastlanılır.

Burada özellikle M.Ö. 3. binyılın son yarısında Sümer'de yaygın olan silindirik mühürlerin çoğunun deseni dinsel ve mitolojiktir<sup>153</sup>. Birleşme, merasime katılan kişilere bereket ve yeni bir hayat sunar. Bu tören yalnız sembolik veya temsili olarak kutlanmaz, zaman zaman da Dumuzi yerine hükümdar, İnanna yerine de baş rahibe temsil etmek suretiyle gerçekten uygulanırdı.

1936 yılında Uruk'ta Eanna Mabedi'nin<sup>154</sup> iç avlularının birinde bulunmuş ve üzerinde kitabesi olan iki rahibeye ait bir kolye, onların da adı geçen ilahi hükümdar ile kutsal düğüne katıldıklarını doğrulamaktadır. Yine Lagaş kralı Gudea kitabesinde, Akadlar devrinde bir Lagaş ilahi hükümdarı olan Alla hakkında ayrıntılı ritüeller anlatılmaktadır. Bir heykelinde ise, kendisinden

---

<sup>148</sup>Cooper, 1993, 82.

<sup>149</sup>Cooper, 1993, 82.

<sup>150</sup>Lapinkivi, 2004, 47.

<sup>151</sup>Meador, 2000, 59.

<sup>152</sup>Sefati, 1998, 25.

<sup>153</sup>Kramer, 2001, 69.

<sup>154</sup>Tanrıça İnanna'nın büyük mabedi.

ilahi güvey olarak bahsetmektedir. M.Ö. 2450 yıllarında hüküm süren Lagaş kralı Eannatum ise, akbaba şeklinde motiflerle süslü heykelinde kendisinden İnanna'nın sevgili eşi olarak söz eder<sup>155</sup>.

Sümer'de ruhbanlık denilince fahişeler, bereket ve aşk tanrıları da sayılıyordu. Bunlarla mabet umumhanelerinde olan münasebetler tamamıyla muvafık telaki ediliyor ve böylece mabedin kasası da zenginleşiyordu. Başrahibelerden Uruklu İnanna, Ur'lu Ningal veya Lagaş'lı Baba büyük nüfuzları olan yüksek şahsiyetlerdi. Bunlar sembolik veya gerçek olarak rol alıyorlardı bu ise hükümdarın görevlendirmesi ve arzusuna bağlıydı. Ayrıca kutsal düğünün büyük merasimine dahil olan kutsal sahnede ilahi hükümdar ile birlikte 40 yıl görev yapmış olan ilahi gelinlerden söz ediliyor. Bunlar çoğunlukla saraydan gelme kişilerdi<sup>156</sup>.

---

<sup>155</sup>Schmökkel, 1962 203.

<sup>156</sup>Schmökkel 1962, 217.

## BÖLÜM III

### Dumuzi ve İnanna İnancının Yansımaları

Sümer devletinin güçlü olduğu çağlarda, sınırları doğuda Hindistan'a, batıda Akdeniz'e (Ebla, Martu) hatta Kıbrıs'a, kuzeyde Orta Asya'nın batısına (Aratta, Hurrum) kadar genişlemişti. Oralara giden asker ve tüccarlar, oralardan ticaret amacıyla gelen insanlar Sümer kültürüyle bir bağlantı kurmuşlardır<sup>157</sup>. Ayrıca, Sami bir toplum olan Akadlar ve Babililer de farklı zamanlarda Sümer ülkesini ele geçirmiş ve kültürlerinden etkilenmeye başlamışlardı. Babil krallığı Sümer ülkesine hakim iken, geçiş devrinde Sümer okullarında Sümer dili ve yazısı en yüksek düzeye çıkarıldı. Buralarda Sümerlilerin dinsel ve edebi yapıtları çoğaltılarak diğer şehirlere gönderildi. Babililer Sümer tanrılarını adlarını değiştirerek kendilerine tanrı yapmışlar bu tanrılara ait mabetler, dinsel törenler korunmuş, ilahiler, dualar aynen Sümerce okunmuştur<sup>158</sup>.

Dumuzi ve İnanna inancı da bu Sümer sonrası toplumlarda etkisini az ya da çok korumuştur. İnanna, Babil'de İştâr, Dumuzi ise Tammuz olarak var olmaya devam etmiştir. Kutsal evlilik törenleri bu toplumda da sürmüştür.

Ünlü Yunan yazar Herodot'un yazılarında Sümer'den sonraki toplumlardan Babil'de her kadının ömründe bir kez de olsa İştâr adına yapılan tapınaklarda tanrıça İştâr adına yabancı erkeklerle beraber olma geleneğinden bahseder<sup>159</sup>. Bu geleneğin toplumun tüm katmanlarındaki kadınlar için geçerli olduğunu Herodot'un şu anlatımından çıkarıyoruz: "Parasına güvenen ve kalabalığa karışmak istemeyen kadınlar, tapınağın yanına kadar araba ile giderler ve peşlerinde bir sürü hizmetçi bulunduğu halde beklerler. Ama çoğunluk için şöyle olur: Aphrodite duvarları içerisinde başları kurdele ile çatılmış birçok kadın oturur; kimileri gider, yenileri gelir. Yerler gerili iplerle bölünmüştür; yabancılar önlerinde dolaşır, istediklerini seçerler. Bu duvarlar içerisine girip oturan kadın bir yabancı gelip de tapınağın dışında onunla çiftleşmek için dizleri üzerine bir para

---

<sup>157</sup>Çığ 2003, 67.

<sup>158</sup>Çığ 2003, 67.

<sup>159</sup>Herodotos 2004, 83.

bırakmadıkça evine dönemez; parayı atarken aynen şunları söylemek zorundadır: 'Senin şahsında tanrıça Mylitta'yı çağırıyorum'<sup>160</sup>.

Bu dinsel uygulamanın sadece Babil'de değil daha uzaktaki örneğin Kıbrıs'ta bile var olduğunu yine Herodot'tan öğreniyoruz<sup>161</sup>.

Sümer'in batısında Akdeniz kıyılarında ise, İnanna Astarte, Dumuzi ise Tammuz adıyla var olmaya devam etmiştir. Günümüzde İsrail'de Temmuz ayının 17'sinde kadınların oruç tutarak mabet kapısına gidip ağlamaları aslında Dumuzi'nin yeraltına götürülüşü dramını canlandırıyor<sup>162</sup>.

Finike mitlerinde de rastladığımız İnanna, Hellenistik dönemde Yunanlı Afrodit (Res. 17) ile özdeşleştirilmiş olarak tekrar karşımıza çıkar. Yunan'da birtakım farklılıklarla da olsa İnanna, Afrodit; Dumuzi ise Adonis olarak ortaya çıkar. Yunan mitolojisinde Afrodit aşk tanrıçasıdır, kutsal demirci Hephaistos ile evlidir. Kocasını kendisine hayran olmasına rağmen sık sık kocasına sadakatsizlik eder. Afrodit'in bir aşığı da ölümlü Adonis'tir<sup>163</sup>. Sümer'deki Dumuzi ve İnanna inancında da Dumuzi köken olarak bir insandır ve Uruk'un kralıdır. Ancak Yunan'dakinden farklı olarak bir yasak aşk karakteri değildir.

Yunan'da Adonis'e yeraltı tanrısı Hades'in karısı Persephone de aşıktır; ancak Adonis seçimini Afrodit'ten yana yapar. Bunun üzerine kıskanç Persephone olup bitenleri Afrodit'in başka bir aşığı olan Ares'e anlatır. Öfkelenen Ares vahşi bir domuzu serbest bırakır ve domuz Adonis'i öldürür. Öldükten sonra yer altına gider. Orada hemen Persephone tarafından takip edilmeye başlar. Afrodit, Zeus'a başvurur ve tanrıların kralı ile bir anlaşmaya razı olur. Adonis yılın yarısını yer altında Persephones ile diğer yarısını da Afrodit ile geçirecektir<sup>164</sup>.

Yunan'daki bu mit ana hatlarıyla Sümer'deki Dumuzi İnanna anlatımıyla örtüşmektedir. Çünkü nasıl ki Adonis'in yer altına gitmesinin nedeni yeraltı tanrısı Hades'in karısı Persephone ise, bir anlatıma göre de Dumuzi'nin yeraltına gitmesinin nedeni Ereşkigal'dir.

Akad versiyonunda Tammuz'u yıkaması, üzerine kokular sürmesi ve bir saltanat elbisesi giydirmesi konusunda habercisine talimatlar veren yeraltı

---

<sup>160</sup>Mylitta, Asur'da ana tanrıça

<sup>161</sup>Herodotos, 2004, 83.

<sup>162</sup>Çığ 2003, 67.

<sup>163</sup>Wilkinson 2010, 139.

<sup>164</sup>Wilkinson 2010, 38.

tanrıçası Ereškigal'dir. Dolayısıyla İřtar'ın öfkeye kapılmasının ve neticede Tammuz'un kaybolmasının sorumlusu da odur<sup>165</sup>. Çünkü İřtar'ın yeryüzüne çıkacağından bizzat haberdar olan Ereškigal aslında Tammuz'u bu şekilde hazırlayarak İřtar'ı öfkelendirmiş ve Tammuz'u yeraltı dünyasına göndermenin yolunu açmıştır. Yine Afrodit de İnanna gibi büyük tanrılardan yardım istemiş ve aldığı yardımla Adonis'ı yeraltı dünyasından kısmen kurtarabilmiştir. Adonis ve Dumuzi ortak bir şekilde yılın yarısını yeraltında geçirecektir.

Dumuzi ve İnanna anlatısındaki, mevsimsel döngünün sağlanabilmesi için Dumuzi'nin yılın yarısında yeraltında, yarısında ise yeryüzünde kalması konusu Yunan'da Demeter ve Persephone hikayesinde de vardır. Yunan mitolojisinde Demeter, toprak, tahıl ve bereket tanrıçasıdır. Persephone ise Demeter'in kızıdır. Yeraltının yöneticisi Hades, Persephone'ye aşık olur ancak Demeter'in kızından ayrılmak istemeyeceğini bilmektedir. Çünkü Persephone, annesine tahılların büyümesi ve ekinlerin olgunlaşması için yardım etmektedir. Bir gün Hades, Persephone'yi kaçırıp yeraltına götürür. Çıldıran Demeter, kızının izini uzun süre sürmekle meşgul olduğundan ekinler kurur. Zeus, Demeter'in aynı zamanda mevsimlerin döngüsünden de sorumlu olmasından dolayı bu durumun sürmesine izin verdiği takdirde dünyadaki hayatın yok olacağını fark eder. Sonunda Hades'i uzlaşmaya ikna eder. Anlaşmaya göre, Persephone ilkbahar ve yaz aylarını Demeter ile dünyada, yılın geri kalanını da Hades ile yeraltında geçirecektir. Persephone, annesini yeryüzünde ziyaret ettiğinde toprak zenginleşir bolluk ve bereket gelir. Sonbahar ve kış aylarında yeraltına gittiğinde ise tekrar verimsizleşir ve hayat solar<sup>166</sup>.

Yunan mitolojisini kendisine uyarlayan Roma da, Dumuzi ve İnanna inancının farklı bir yansıması olan Adonis ve Afrodit inancını kendisine uyarlamıştır. Ancak Roma'da Afrodit, Venüs olarak adlandırılır ki, Sümer'deki İnanna ve Akad'daki İřtar'ın sembolünün de Venüs yıldızı olması dikkat çekicidir(Res. 16)<sup>167</sup>.

Venüs, aşk tanrıçasıdır. Özellikle ilkbaharda tapınılan Venüs, şaşırtıcı bir biçimde en çok askeri bir hareket başlatmak üzere olan sıradan Romalı askerler

---

<sup>165</sup>Eliade 2000, 106.

<sup>166</sup>Wilkinson 2010, 40.

<sup>167</sup>Çığ, 1998, 67.

için muteberdir<sup>168</sup>. Bu yönüyle İnanna'nın savaş tanrıçası ve savaşçıların koruyucusu olma özelliğini anımsatır<sup>169</sup>.

Günümüzde ise Ortadoğu'nun birçok yerinde hala Dumuzi ismine Temmuz olarak takvimlerde rastlıyoruz. Ayrıca Hızır ve İlyas peygamberlerin bir araya geldiği gün olarak bahar aylarında yapılan kutlamada bu inancın yansıması olarak görülmektedir.

---

<sup>168</sup>Wilkinson 2010, 76.

<sup>169</sup>Uhlir 2006, 105.

## SONUÇ

İnanna ve Dumuzi'nin kutsal evlilik töreni muhtemelen Dumuzi'nin kralı olduğu, İnanna'nın ise koruyucu tanrıçası olduğu Uruk kentinde yapılan bir ayin olarak başlamış, zamanla önce Sümer'in, daha sonra Sümer ve Akad krallarının Dumuzi'de vücut bulduğu bir ulusal bayrama dönüşmüştür. Bunun ne zaman olduğu konusunda kesin bir şey söylemek mümkün değildir; ancak, bunun Sümerler'in daha fazla uluslaşma sürecine girdikleri üçüncü bin yılın sonlarına doğru yaşanmış olması muhtemeldir. Ulusal bir tören haline gelmiş bu ayinler konusunda Ur kralı Şulgi'den itibaren ayrıntılı betimlemeler görülmektedir.

Görüldüğü gibi İnanna'yı yaratan Sümerler, kadınlarda izleyip gördükleri ya da görmek istedikler tüm sıfatları, nitelikleri tanrıça İnanna kişiliğinde toplamışlar, onu yüceltmiş, ona tapmış ve hakkında çok şey yazmışlardır. O, bolluk ve bereket sembolü, güzelliğin, çekiciliğin, hırs ve kavganın, kurnazlığın sembolü olmuştur. Ayrıca Sümerlere göre yazmayı, okumayı, aşkı, sevgiyi öğreten İnanna'dır.

Sümer anlatılarında ve İnanna Dumuzi mitinde, kavgacı, hırçın ve tahammülsüz imajıyla çoban Dumuzi ve sakin hatta korkak bir görüntü sergileyen çiftçi Enkimdu karakterlerinin mücadelesini öğrenirken aslında dönemin en önemli iki mesleklerinden olan çobanlık ve çiftçilik üzerinden, henüz kentleşmemiş, medeniyet konusunda alacağı mesafeleri olan Sami toplumlar ile kentleşmiş ve sonuçta sulama metodlarıyla verimli bir tarım yapan Sümer toplumu arasındaki çekişme de seziliyor.

Ayrıca Dumuzi ve Enkimdu karakterlerinin, İnanna şahsında toplanan değerlere ulaşma konusunda birbirleriyle kavgaları anlatılırken, karısı İnanna yer altı dünyasında yani ölüler diyarında kalmışken zevk ve sefaya dalan Dumuzi'nin davranışlarıyla erkeklerin umursamazlığı, Dumuzi'nin kızkardeşi tanrıça Geştinana'nın, kardeşinin yerine yarım yıl yer altı dünyasına gitmeyi kabul etmesinin anlatılmasında da kardeş sevgisinin en yücesini görüyoruz.

Anlatıdan, her ilkbaharda Dumuzi'nin yer altından çıkarak İnanna ile birleşmesi, bu birleşmenin ülkenin kralı ile yüksek düzeydeki bir rahibenin

evlenmesiyle sembolize edilmesi ve bunun için yeni yıl kutlamaları yapıldığını da öğreniyoruz. Sümerler bu özelliğiyle bu miti, doğanın zorluklarına karşı üretimi sürdürmeyi, dişi ve erkek olarak sembolize ettikleri tabiatın, hem tarihi karakter oldukları tahmin edilen hem de yarı tanrı kimlikleri olan iki tanrı şahsında çiftleşmesini tahayyül ederek yılın yarısında solan ve insanlığın devamını tehdit eden tabiatın her ilkbaharda canlanmasını sağlamayı amaçlamışlardır. Her yıl ilkbaharda tabiatın canlanmasıyla düzenlenen şöenlerle topluma yaşama sevinci aşılanmıştır. Bu inanç ve inancın gereği olan sembol ve seremoniler Sümer toplumunun kültürüne, edebiyatına ve yaşantısına ayrı bir renk katmış, kendileri hatırlanmasa da sonraki toplumlar üzerinde büyük bir etki bırakmışlardır.



## SEÇİLMİŞ KAYNAKÇA

- Bend, A. 1972, *Dumuzi's Dream: Aspects of Oral Poetry in a Sumerian Myth*, Copenhagen.
- Cooper, J. S. 1993, Sacred Marriage and Popular Cult in Early Mesopotamia, in Matushima.
- Çığ, M. İ. 1998, *İnanna'nın Aşkı*, İstanbul.
- Çığ, M. İ., *Ortadoğu Uygarlık Mirası*, İstanbul.
- Eliade, M. 2007, *Dinsel İnançlar ve Düşünceler Tarihi Taş Devrinden Eleusis Mysteria'larına*, İstanbul.
- Frazer, Sir. J. G. 1932, *Adonis: A Study in the History of Oriental Religion*, London.
- Falkenstein, A. 1954, "Tammuz," *Compte rendu, Rencontre Assyriologique Internationale* 3, 41-65.
- Gadon, E. W. 1989. *The Once and Future Goddess: A Symbol for Our Time*. San Francisco
- Hrouda, B. 1971, *Vorderasien I, Mersopotamien, Babylonien, Iran und Anatolien*.
- Jacobsen, T. 2008, Toward the Image of Tammuz and Other Essays on Mesopotamian History and Culture, Ed. W. L. Moran.
- Kramer, S. N. 2002, *Tarih Sümer'de Başlar*, İstanbul.
- Kramer, S. N. 2001, *Sümer Mitolojisi*, İstanbul.
- Kramer, S. N. 1969, *The Sacred Marriage: Aspects of Faith, Myth and Ritual in Ancient Sumer*
- Klein, J. 1981, *Three Šulgi Hymns: Sumerian Royal Hymns Glorifying King Šulgi of Ur*, Ramat-Gan.
- Klein, J. and A. Skaist (eds.) 1990, *Bar-Ilan Studies in Assyriology dedicated to Pinhas Artzi*, Ramat-Gan.
- Landsberger, B. "Sümerlilerin Kültür Sahasındaki Başarıları", *Dil ve Tarih Coğrafya Fakültesi Dergisi* 1943 c.3, s.137

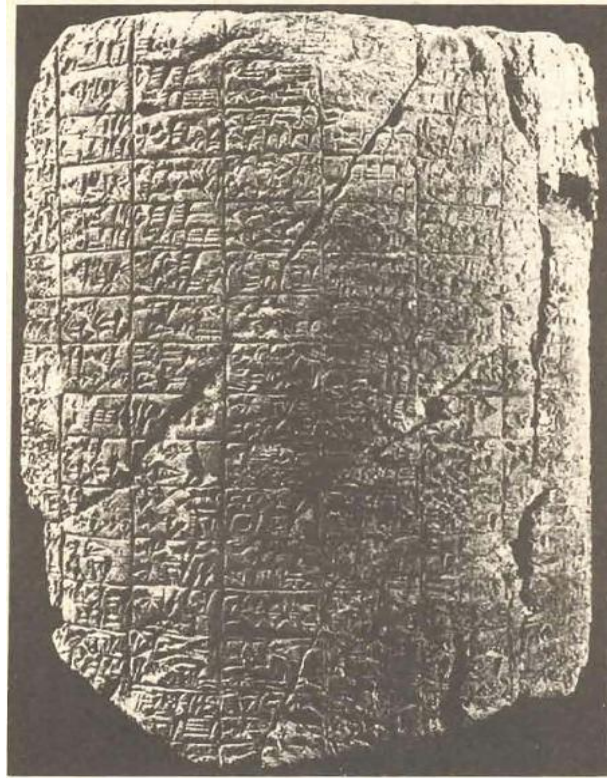
- Langdon, S., 1914, *Tammuz and Ishtar: A monograph upon Babylonian religion and theology, containing extensive extracts from the Tammuz liturgies and all of the Arbela oracles.*
- Lapinkivi, P. 2004. *The Sumerian Sacred Marriage in the Light of Comparative Evidence*, Helsinki.
- Meador, B. D. 2000. *Inanna, Lady of Largest Heart: Poems of the Sumerian High Priestess Enheduanna*. University of Texas.
- Moortgat, A. 1949, *Tammuz. Der Unsterblichkeitsglaube in der altorientalischen Bildkunst*, Berlin.
- Poebel, A. 1914, *Historical and Gramatical Texts*, Philadelphia.
- Roaf, M. 1996, *Mezopotamya ve Eski Yakındođu*, İstanbul.
- Schmökel, H. 1973, Sömer Dini çev: M.Turhan Özdemir, Ankara Üniversitesi İlahiyat Fakültesi Dergisi 19, 1973, 197-217
- Schmökel, H. 1973, Sömer Dini çev: M. Turhan Özdemir, Ankara Üniversitesi İlahiyat Fakültesi Dergisi 21, 1976, 367-390
- Sefati, Y. 1998, *Love Songs in Sumerian Literature: Critical Edition of the Dumuzi-Inanna Songs*, Ramat-Gan.
- Skaist, A. 1994, *The Old Babylonian Loan Contract: Its History and Geography*, Ramat-Gan.
- Teubal, S. 1983. *Sarah the Priestess: The First Matriarch of Genesis*. Athens, OH: University of Ohio Swallow.
- Uhlig, H. 2006, *Sömerler: Tarihin Başlangıcında Bir Halk*, İstanbul.
- Wilkinson, P. 2010, *Kökenleri ve Anlamlarıyla Efsaneler ve Mitler Binlerce Yıllık Görsel Bir Yolculuk*, İstanbul.
- Witzel, M., 1945, "Zur sumerischen Rezension der Höllenfahrt Ischarts" *Orientalia*, XIV, 24-69.
- Witzel, M., 1952, "Ishtar gegen Tammuz?" *Orientalia*, XX1 (1952) 435-55.

## RESİMLER LİSTESİ

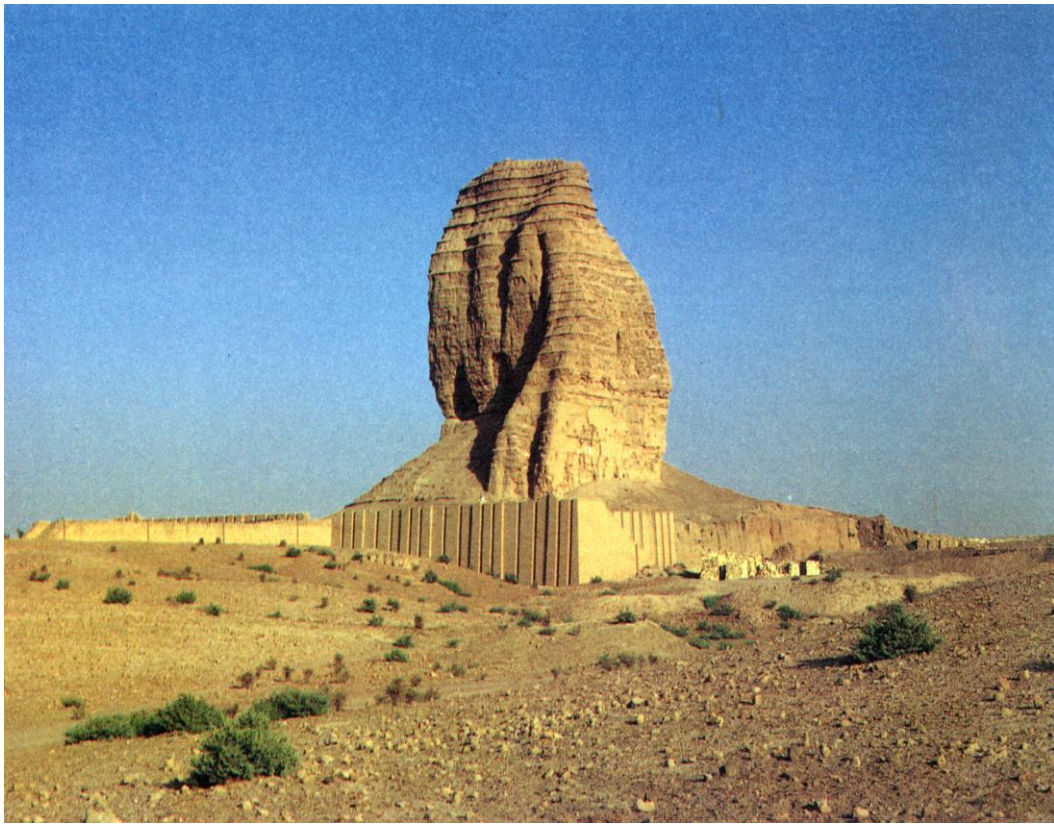
- Res.1:** Güney Mezopotamya coğrafyasındaki Sümer kentleri haritası. Roaf, 1996, 102.
- Res. 2:** Gudea silindiri, Kramer 2001, 49.
- Res. 3:** Ur'da onarılmış bir ziggurat kalıntısı. Ur-Nammu'nun daha önceki bir tapınak alanında başlattığı ve oğlu Şulgi tarafından bitirilen ziggurat; Roaf, 1996, 141.
- Res. 4:** Güneş tanrısı Utu. Wilkinson, 2010, 154.
- Res. 5:** Bereket tanrıçası İnanna. Wilkinson, 2010.
- Res. 6:** Obeyd döneminden kalmış pişmiş kilden kadın heykelciği; Roaf 1996, 56.
- Res. 7:** Dumuzi hayvanlara dalları uzatırken tasvir ediliyor; Wilkinson 2010, 155.
- Res. 8:** Tanrıça İnanna; Roaf, 1996 76.
- Res. 9:** İnanna; Wilkinson 2010, 139.
- Res. 10:** İnana; Gadon 1989, 134.
- Res. 11:** Tanrıça İnanna; Çığ 1998, 63.
- Res. 12:** İnanna; Çığ 1998, 67.
- Res. 13:** Sanat ve bilginin Eridu'dan Uruk'a götürülmesinin kahramanları; Roaf 1996, 77.
- Res. 14:** Enki; Wilkinson 2010, 155.
- Res. 15:** 'Gala'ların Dumuzi'yi yeraltına götürüşleri; Çığ 1998, 67.
- Res. 16:** Uruk Vazosu. Meador 2000, 59.
- Res. 17:** Aşk Tanrıçası Afrodit; Wilkinson 2010, 139.



Resim 1



Resim 2



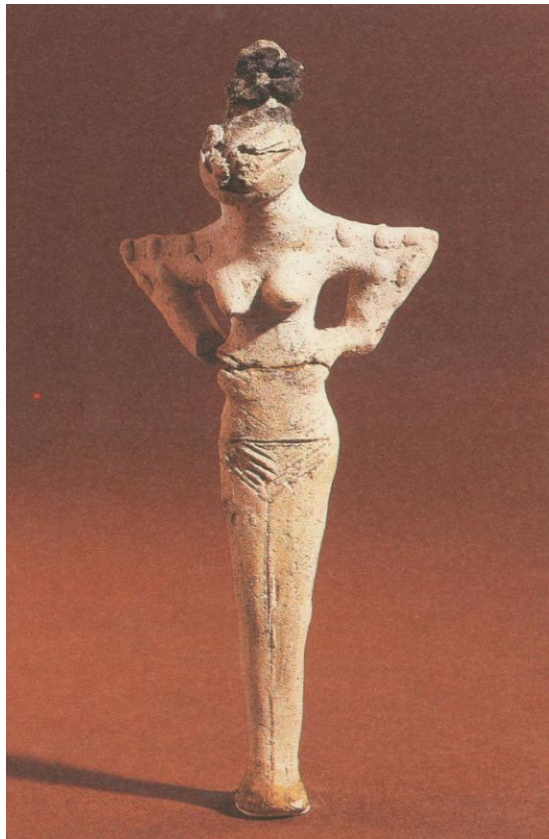
Resim 3



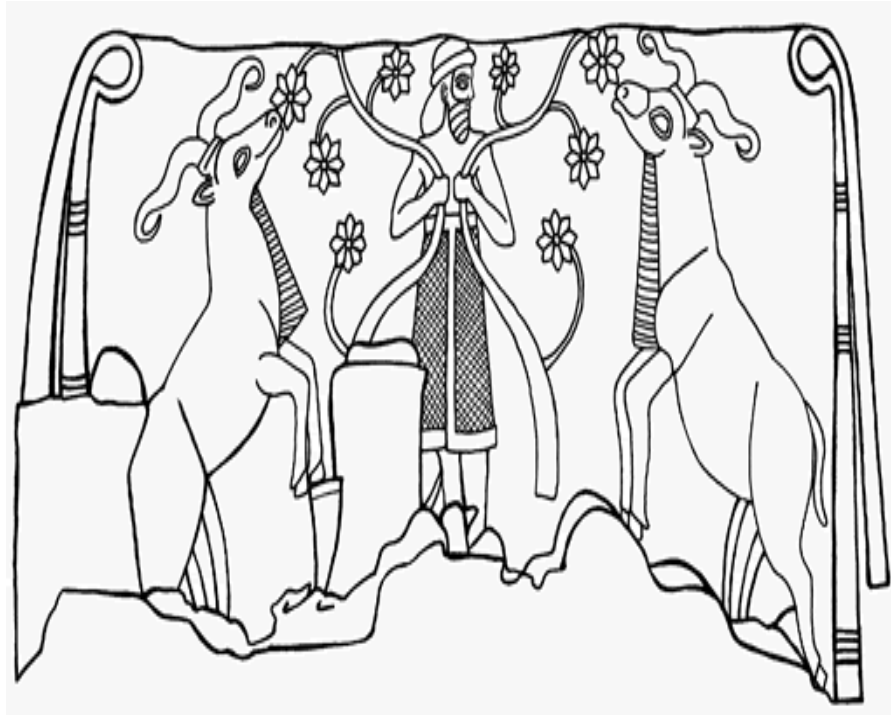
Resim 4



Resim 5



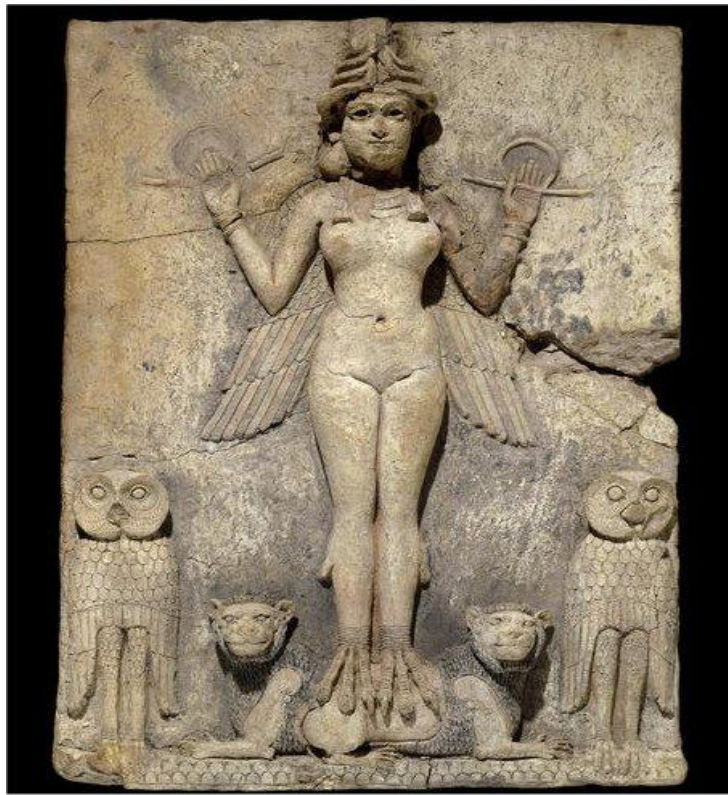
Resim 6



Resim 7



Resim 8



Resim 9



Resim 10





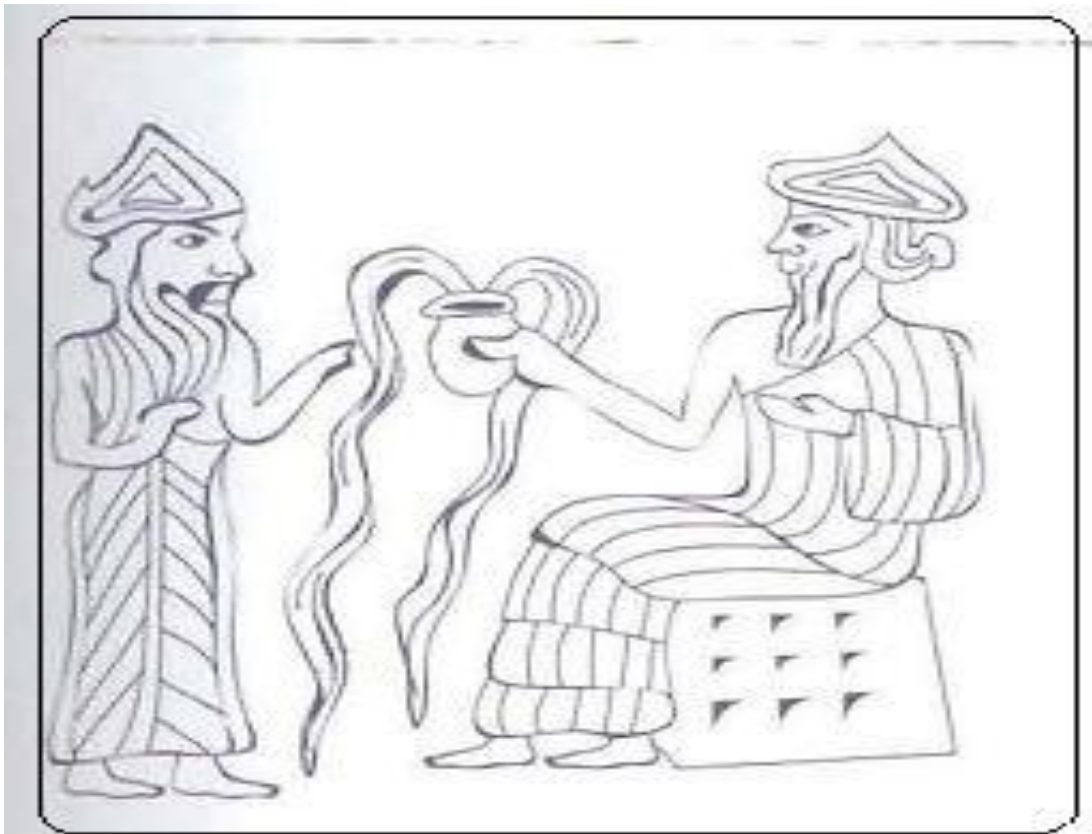
Resim 11



Resim 12



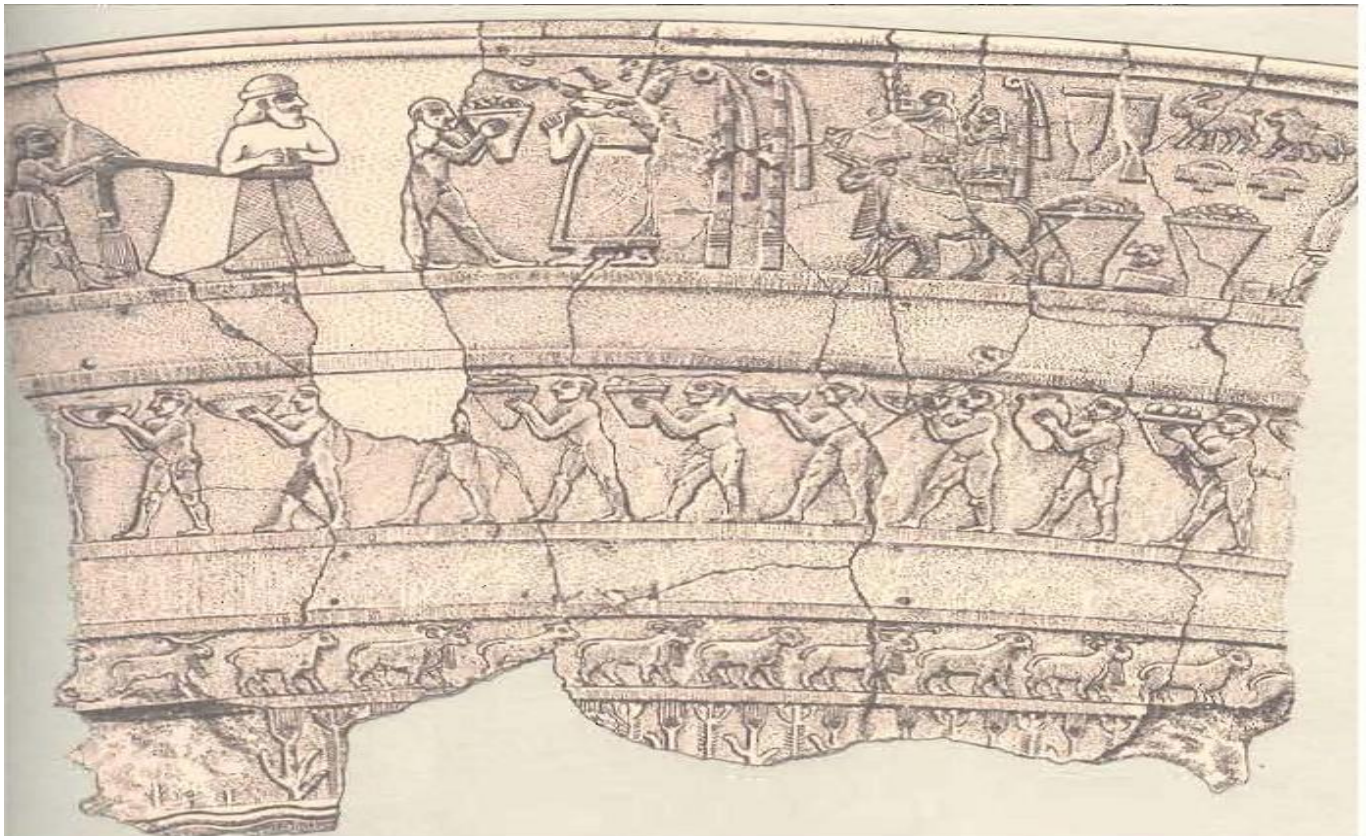
Resim 13



Resim 14



Resim 15



Resim 16



Resim 17