

**T.C.
HASAN KALYONCU ÜNİVERSİTESİ SOSYAL BİLİMLER ENSTİTÜSÜ
İŞLETME ANABİLİM DALI
İŞLETME YÜKSEK LİSANS PROGRAMI**

**ŞEHİR VE KÜLTÜR GEZİLERİNİN KÜLTÜREL DUYARLILIK ÜZERİNDEKİ
ETKİSİ**

YÜKSEK LİSANS TEZİ

**HAZIRLAYAN
ABDÜLHALUK GERGİN**

GAZİANTEP – 2017

**T.C.
HASAN KALYONCU ÜNİVERSİTESİ SOSYAL BİLİMLER ENSTİTÜSÜ
İŞLETME ANABİLİM DALI
İŞLETME YÜKSEK LİSANS PROGRAMI**

**ŞEHİR VE KÜLTÜR GEZİLERİNİN KÜLTÜREL DUYARLILIK ÜZERİNDEKİ
ETKİSİ**

YÜKSEK LİSANS TEZİ

**HAZIRLAYAN
Abdülhaluk GERGİN**

**TEZ DANIŞMANI
Doç. Dr. İbrahim Sani MERT**

GAZİANTEP – 2017

KABUL VE ONAY

Abdülhaluk GERGİN tarafından hazırlanan “Şehir ve Kültür Gezilerinin Kültürel Duyarlılık Üzerindeki Etkisi” başlıklı bu çalışma .../.../... tarihinde yapılan savunma sınavı sonucu **başarılı** bulunarak jürimiz tarafından **Yüksek Lisans** olarak kabul edilmiştir.

.....

(Başkan)

.....

(Üye)

.....

(Üye)

Onay

Yukarıdaki imzaların, adı geçen öğretim üyelerine ait olduğunu onaylarım./..../....

Doç. Dr. Mazlum ÇELİK

Enstitü Müdürü

TEZ ETİK VE BİLDİRİM SAYFASI

Yüksek lisans tezi olarak sunduđum “**Şehir ve Kültür Gezilerinin Kültürel Duyarlılık Üzerindeki Etkisi**” başlıklı çalışmanın tarafımca, bilimsel ahlak ve geleneklere aykırı düşecek bir yardıma başvurmaksızın yazıldığını ve yararlandığım eserlerin kaynakçada gösterilenlerden oluştuđunu ve bunlara atıf yapılarak yararlanmış olduğumu belirtir ve onurumla doğrularım. 11/07/2017

Abdülhaluk GERĐİN



ÖNSÖZ

Yüksek lisans araştırması olarak “Şehir ve Kültür Gezilerinin Kültürel Duyarlılık Üzerindeki Etkisi” tez konusunu seçmemde şu an çalışmakta olduğum Gençlik ve Spor Bakanlığına bağlı Mardin Gençlik Merkezinde “Gençlik Lideri” olarak çalışmamın büyük bir etkisi olmuştur.

Gençlik ve Spor Bakanlığına bağlı Gençlik Merkezleri aracılığıyla uygulanan en büyük projelerden olan “Şehirler ve Kültürler Projesi” ile her sene özellikle bahar ve yaz mevsimlerinde Türkiye’nin bütün illerindeki gençlik merkezleri il ve ilçelerindeki binlerce genci, ülkemizdeki başka bölgelerdeki illere götürerek, onlara gezme ve kültürünü tanıma fırsatı sağlamaktadır.

Şehir ve kültür gezileri kültürleri ve yeni yerleri tanımanın en kestirme ve en ideal yollarından biridir. Kültürel geziler yaparak hiç bilmediğimiz iklimleri ve o kültürde yaşayan insanları tanıma fırsatı elde eder ve hatta bu coğrafyalardan yeni arkadaşlar ediniriz. Edindiğimiz arkadaşlıklar ile bir nevi o coğrafyayla bir bağ oluşturmamıza vesile olur.

Şehir ve kültür gezileriyle gezerek, yeni yerler ve başka kültürler tanıyan gençlerimizin ufku her anlamda gelişme fırsatı yakalamakta ve gençlerimiz yeni bakış açıları kazanmaktadır.

Bu çalışmayı sonuçlandırmamda, öncelikle böyle hassas bir konuda araştırma yapmam için bana destek olan ve rehberliğini her alanda hissettiğim değerli hocam Doç. Dr. İbrahim Sani MERT’e yürek dolusu teşekkürlerimi sunarım.

Bu çalışmamı hazırlamamda bana manevi desteğini esirgemeyen değerli Gençlik Merkezi Müdürüm Yusuf DAĞ’a, değerli çalışma arkadaşlarım Mustafa DEMİR, Onur ÇAMURDAŞ’a, Rukiye ALP ve Hasan BOZKURT’a teşekkür ederim.

Ayrıca inşaat mühendisliği alanında doktora tahsili yapan değerli dostum Abdülselem GERGİN’e destekleri ve yönlendirmeleri için çok teşekkür ederim.

Anket uygulama kısmında bana yardım eden gençlik merkezi üyelerimizden Faruk BAKAY’a çok teşekkür ederim.

Değerli Sosyolog Müslüm KAPLAN’a bu çalışmada yardımlarından dolayı teşekkür ederim.

Öğrenim hayatım boyunca hayatımın her anında fedakarlık ve manevi desteklerini üzerimde hissettiğim kilometrelerce uzakta olduğum zamanlarda bile sevgilerinden güç aldığımı beni bugünlere getiren sevgili annem ve babama minnet duygularımı sunuyor ve teşekkür

ediyorum; tezini bitirme aşamalarında beni hiç yalnız bırakmayan her konuda anlayış ve sabır ile sevgi ve huzur dolu çalışma ortamları yaratmama yardımcı olan değerli dostlarıma sonsuz teşekkürlerimi sunar, çalışmamın tüm ilgililere yararlı olmasını temenni ederim.

Gaziantep, 2017

Abdülhaluk GERGİN



ÖZET

Günümüzde içinde bulunduğumuz her aile, işyeri, sistem, organizasyon, bölge, şehir, yöre, ülke vb. kendine özgü farklı bir kültüre sahiptir.

Bu nedenle kültürel duyarlılık toplumumuzun da her seviyede birlik beraberliğimiz iyi bir etkileşim ve iletişim kurmamız, sinerji oluşturabilmemiz için önemli bir kavram haline gelmiştir.

Bu kapsamda yapılan bu çalışmanın amacı Gençlik ve Spor Bakanlığı'na bağlı Gençlik Merkezleri tarafından düzenlenen kültür gezilerinin kültürel duyarlılık üzerindeki etkisini incelemektir. Mardin Gençlik Hizmetleri ve Spor İl Müdürlüğü'ne bağlı Mardin Gençlik Merkezi tarafından Çanakkale, Denizli ve Nevşehir illerine düzenlenen 109 kişilik kafiye üzerinde gezi öncesi ve sonrası kültürel duyarlılıkları ölçülerek kültürel duyarlılık seviyelerindeki değişim ve bu değişimde etkili olan demografik faktörler belirlenmiştir.

Elde edilen bulgulara göre katılımcıların eğitim seviyelerinin kültürel duyarlılık düzeyinin değişiminde etkili olduğu tespit edilmiştir.

Araştırma kapsamında düzenlenen şehir ve kültür gezilerinin gençler üzerinde olumlu etki yarattığı değerlendirilerek gezilerin daha iyi ve etkili düzenlenmesine yönelik önerilere yer verilmiştir.

Anahtar Kelimeler: Kültür, Kültürel duyarlılık, Şehir ve kültür gezileri

ABSTRACT

Today, every family, workplace, system, organization, city, region, country etc. Has a distinctive own culture.

For this reason, cultural awareness has become an important concept for our society to have a good interaction and communication at every level to be able to create synergy.

In this context, the aim of this study is to examine the cultural sensitivity of culture trips that organized by youth centers with in Youth and Sports Ministry. Cultural sensitivities were measured before and after the tour on the group of 109 people organized by the youth center of Mardin Youth and Sports Provincial Directorate in Çanakkale, Denizli and Nevşehir provinces, and the changes in cultural sensitivity levels and the demographic variables effective on this change were detemined.

According to the findings, it was determined that participants' education levels were effective in changing the cultural sensitivity level.

Within the scope of the research the city and culture trips organized have made a positive impact on the youth and suggestions for better and effective arrangement of the trips were given.

Key Words: Culture, Cultural sensitivity, City and culture trips

İÇİNDEKİLER

Sayfa No.

ÖNSÖZ.....	i
ÖZET	iii
ABSTRACT	iv
TABLolar LİSTESİ.....	viii
ŞEKİLLER LİSTESİ.....	xii
KISALTMALAR.....	xiii

BİRİNCİ BÖLÜM

GİRİŞ	1
1.1. Araştırma Sorusu, Amacı ve Yöntemi	4
1.1.1. Araştırmanın Amacı.....	4
1.1.2. Araştırma Sorusu	4
1.1.3. Araştırma Yöntemi.....	4

İKİNCİ BÖLÜM

KAVRAMSAL ÇERÇEVE	6
2.1. Şehir ve Kültür Gezileri	6
2.2. Şehir ve Kültür Gezilerinin Tarihsel Gelişimi	6
2.2.1. Seyahat Kültürünün Gelişimini Hızlandıran Etmenler	9
2.3. Dünyada Şehir ve Kültür Gezileri.....	10
2.4. Türkiye’de Şehir ve Kültür Gezileri.....	12
2.5. Şehir ve Kültür Gezilerinin Özellikleri	12
2.6. Şehir ve Kültür Gezilerinin Faydaları	13
2.6.1. Sosyal işlev olarak faydası.....	13
2.6.2. Politik işlev olarak faydası.....	14
2.6.3. Sağlık işlevi olarak faydası.....	14
2.6.4. Kültürel işlev olarak faydası.....	14

2.6.5. Finansal işlev olarak faydası.....	14
2.7. Geziler ve seyahatler İle Alakalı Bazı İstatistik Bilgiler.....	15

ÜÇÜNCÜ BÖLÜM

KÜLTÜR.....	17
3.1. Kültür	17
3.2. Kültür Çeşitleri.....	20
3.2.1. Alt Kültür	20
3.2.2. Karşı Kültür	21
3.2.3. Kitle Kültürü.....	21
3.2.4. Halk Kültürü.....	21
3.2.5. Yüksek Kültür.....	22
3.2.6. Popüler Kültür	22
3.3. Kültürün Özellikleri	23
3.4. Kültür'ün Fonksiyonları.....	24
3.4.1. Kültür Bir Toplumu Diğerinden Ayırır	24
3.4.2. Kültür Bir Toplumdaki Değerleri Bünyesinde Toplar.....	24
3.4.3. Kültür Bir Sosyal Dayanışma Aracıdır.....	24
3.4.4. Kültür Koordinasyonu Sağlar	24
3.5. Kültürel Duyarlılık	24
3.6. Dünyada ve Türkiye'de Kültürel Duyarlılık Üzerine Yapılmış Çalışmalar	26

DÖRDÜNCÜ BÖLÜM

YÖNTEM.....	30
4.1. Yöntem ve Bulgular	30
4.1.1. Araştırmanın Evren ve Örnekleme.....	30
4.1.2. Veri Toplama Araçları	30
4.1.2.1. Kültürel Duyarlılık Ölçeği	30
4.1.3. Veri Analizi	31
4.1.4. Ölçeğin Geçerlilik Güvenilirlik Analizi	31
4.1.5. Normal Dağılım Analizi.....	32
4.2. Bulgular	32

4.2. Faktör Analizi.....	33
4.2.1. Anket Sonuçları.....	58
4.2.1.1. Alt Boyut Puan Ortalamaları Arasındaki Farklılaşma Durumu	70
4.2.1.2. Alt Boyutlar İle Demografik Değişkenlerin Karşılaştırması	73
4.2.1.3. Bazı Sorulara İlişkin Görüşlerin Farklılaşma Durumu	96

BEŞİNCİ BÖLÜM

SONUÇ VE ÖNERİLER 99

5.1. Sonuç ve Öneriler 99

KAYNAKÇA 104

EKLER.....104

EK 1. Örnek Anket Çalışması107

TABLULAR LİSTESİ

Sayfa No.

Tablo 1. 2003-2015 Yılları Arası Gezi ve Seyahatlerin Bütününden Elde Edilen Gelir, Ziyaretçi Sayısı ve Ortalama Harcama	15
Tablo 2. Cronbach Alpha	32
Tablo 3. Normallik Dağılımı	32
Tablo 4. Ziyaret Öncesi	33
Tablo 5. Ziyaret Öncesi Topluluk	33
Tablo 6. Toplam Varyans Değerleri	35
Tablo 7. Faktör Matrix ^a	37
Tablo 8. Döndürülmüş Bileşen Matrisi	40
Tablo 9. Pattern Matrix ^a	41
Tablo 10. Bileşen Dönüştürme Matrisi	44
Tablo 11. Ziyaret Sonrası	45
Tablo 12. Ziyaret Sonrası Topluluk	45
Tablo 13. Toplam Varyans Değerleri	47
Tablo 14. Bileşen Matrix ^a	50
Tablo 15. Dönüştürülmüş Bileşen Matrix ^a	52
Tablo 16. Pattern Matrix ^a	54
Tablo 17. Bileşen Dönüştürme Matrisi	57
Tablo 18. Ziyaret Öncesi ve Sonrası Faktör Analizi İncelenmesi	58
Tablo 19. Cinsiyet Dağılımları	58
Tablo 20. Yaş Dağılımları	59
Tablo 21. Eğitim Düzeyi Dağılımları	60
Tablo 22. Gelir Dağılımları	61
Tablo 23. Kardeş Sayısı Dağılımları	62

Tablo 24. “Bir Sene İçerisinde Sosyal Medyada (Facebook, Twitter, Instagram vb. Gibi) Güneydoğu Bölgesi Dışındaki İnsanlarla İletişim Kurma Sıklığınız Nedir?” Sorusunun Dağılımları	64
Tablo 25. “Daha Önce (Güneydoğu Bölgesi Hariç) Herhangi Bir Batı İlinde Birkaç Gün veya Daha Fazla Süreyle İkamet Etmedim” Sorusunun Dağılımları.....	65
Tablo 26. “Şu An Gitmekte Olduğum İlde Yaşamayı İsterdim” Sorusunun Dağılımları	66
Tablo 27. “Batı İllerinde Yaşayan Halkın Çoğunluğu Güneydoğuda Yaşayan İnsanlara Karşı Önyargılıdır (Pek Sevmezler)” Sorusunun Dağılımları	67
Tablo 28. “Güneydoğu Bölgesi Dışında Kalan Bölgelerde Yaşayan İnsanların Kültürel ve İnsani Değerleri Bizim Bölgede Yaşayan İnsanlarla Aynıdır (Fark Yoktur)” Sorusunun Dağılımları	68
Tablo 29. “Bu Geziye Katılmaya Hak Kazandığım İçin Gerçekten Çok Mutluyum Ve Kendimi Çok Şanslı Hissediyorum” Sorusunun Dağılımları.....	69
Tablo 30. Gezi Öncesi Ve Sonrası Alt Boyutu Puanının Farklılaşma Durumu	70
Tablo 31. Gezi Öncesi Ve Sonrası Kültürel Farklılıklara Karşı Saygı Alt Boyutu Puanının Farklılaşma Durumu.....	70
Tablo 32. Gezi Öncesi ve Sonrası Etkileşim Güven Alt Boyutu Puanının Farklılaşma Durumu.....	71
Tablo 33. Gezi Öncesi ve Sonrası Etkileşim Hoşlanma Alt Boyutu Puanının Farklılaşma Durumu.....	72
Tablo 34. Gezi Öncesi ve Sonrası Etkileşim Dikkat Alt Boyutu Puanının Farklılaşma Durumu.....	72
Tablo 35. Gezi Öncesi Ve Sonrası Etkileşimde Sorumluluk Boyutunun Cinsiyet Değişkenine Göre Farklılaşma Durumu.....	73
Tablo 36. Gezi Öncesi ve Sonrası Etkileşimde Sorumluluk Boyutunun Yaş Değişkenine Göre Farklılaşma Durumu.....	74
Tablo 37. Gezi Öncesi ve Sonrası Etkileşimde Sorumluluk Boyutunun Eğitim Değişkenine Göre Farklılaşma Durumu.....	75
Tablo 38. Gezi Öncesi Ve Sonrası Etkileşimde Sorumluluk Boyutunun Gelir Değişkenine Göre Farklılaşma Durumu.....	76

Tablo 39. Gezi Öncesi ve Sonrası Etkileşimde Sorumluluk Boyutunun Kardeş Sayısı Değişkenine Göre Farklılaşma Durumu	77
Tablo 40. Gezi Öncesi ve Sonrası Kültürel Farklılıklara Karşı Saygı Boyutunun Cinsiyet Değişkenine Göre Farklılaşma Durumu	78
Tablo 41. Gezi Öncesi ve Sonrası Kültürel Farklılıklara Karşı Saygı Boyutunun Eğitim Değişkenine Göre Farklılaşma Durumu	78
Tablo 42. Gezi Öncesi Ve Sonrası Kültürel Farklılıklara Karşı Saygı Boyutunun Gelir Değişkenine Göre Farklılaşma Durumu	79
Tablo 43. Gezi Öncesi ve Sonrası Kültürel Farklılıklara Karşı Saygı Boyutunun Kardeş Sayısı Değişkenine Göre Farklılaşma Durumu	80
Tablo 44. Gezi Öncesi Ve Sonrası Etkileşim Güven Boyutunun Cinsiyet Değişkenine Göre Farklılaşma Durumu	81
Tablo 45. Gezi Öncesi Ve Sonrası Etkileşim Güven Boyutunun Yaş Değişkenine Göre Farklılaşma Durumu	82
Tablo 46. Gezi Öncesi Ve Sonrası Etkileşim Güven Boyutunun Eğitim Değişkenine Göre Farklılaşma Durumu	83
Tablo 47. Post hoc Tablosu	84
Tablo 48. Gezi Öncesi ve Sonrası Etkileşim Güven Boyutunun Gelir Değişkenine Göre Farklılaşma Durumu	85
Tablo 49. Gezi Öncesi ve Sonrası Etkileşim Güven Boyutunun Kardeş Sayısı Değişkenine Göre Farklılaşma Durumu	86
Tablo 50. Gezi Öncesi ve Sonrası Etkileşimden Hoşlanma Boyutunun Cinsiyet Değişkenine Göre farklılaşma Durumu	87
Tablo 51. Gezi Öncesi ve Sonrası Etkileşimden Hoşlanma Boyutunun Yaş Değişkenine Göre Farklılaşma Durumu	87
Tablo 52. Gezi Öncesi ve Sonrası Etkileşimden Hoşlanma Boyutunun Eğitim Düzeyi Değişkenine Göre Farklılaşma Durumu	88
Tablo 53. Post Hoc Tablosu	89

Tablo 54. Gezi Öncesi ve Sonrası Etkileşimden Hoşlanma Boyutunun Gelir Değişkenine Göre Farklılaşma Durumu.....	90
Tablo 55. Gezi Öncesi ve Sonrası Etkileşimden Hoşlanma Boyutunun kardeş Sayısı Değişkenine Göre Farklılaşma Durumu.....	91
Tablo 56. Gezi Öncesi ve Sonrası Etkileşimde Dikkat Boyutunun Kardeş Sayısı Değişkenine Göre Farklılaşma Durumu.....	92
Tablo 57. Gezi Öncesi ve Sonrası Etkileşimde Dikkat Boyutunun Yaş Değişkenine Göre Farklılaşma Durumu.....	92
Tablo 58. Gezi Öncesi ve Sonrası Etkileşimde Dikkat Boyutunun Mezuniyet Durumu Değişkenine Göre Farklılaşma Durumu.....	93
Tablo 59. Gezi Öncesi ve Sonrası Etkileşimde Dikkat Boyutunun Gelir Değişkenine Göre Farklılaşma Durumu.....	94
Tablo 60. Gezi Öncesi ve Sonrası Etkileşimde Dikkat Boyutunun Kardeş Sayısı Değişkenine Göre Farklılaşma Durumu.....	95
Tablo 61. Gezi Öncesi ve Sonrası “Şu An Gitmekte Olduğum/ Ziyaret Etmiş Olduğum İilde Yaşamayı İsterdim” Görüşünün Farklılaşma Durumu.....	96
Tablo 62. Gezi Öncesi ve Sonrası “Batı İllerinde Yaşayan Halkın Çoğunluğu Güneydoğuda Yaşayan İnsanlara Karşı Önyargılıdır (Pek Sevmezler)” Görüşünün Farklılaşma Durumu.....	96
Tablo 63. Gezi Öncesi ve Sonrası “Güneydoğu Bölgesi Dışında Kalan Bölgelerde Yaşayan İnsanların Kültürel ve İnsani Değerleri Bizim Bölgede Yaşayan İnsanlarla Aynıdır (Fark Yoktur)” Görüşünün Farklılaşma Durumu	97
Tablo 64. Gezi öncesi ve sonrası “Bu Geziye Katılmaya Hak Kazandığım İçin Gerçekten Çok Mutluyum Ve Kendimi Çok Şanslı Hissediyorum” Görüşünün Farklılaşma Durumu	97

ŞEKİLLER LİSTESİ

	Sayfa No.
Şekil 1. Değişken Planı (Scree Plot)	37
Şekil 2. Ziyaret Sonrası Değişken Planı (Scree Plot).....	49
Şekil 3. Cinsiyet Dağılımları.....	58
Şekil 4. Yaş Dağılımları.....	59
Şekil 5. Eğitim Düzeyi Dağılımları.....	61
Şekil 6. Gelir Dağılımları.....	62
Şekil 7. Kardeş Sayısı Dağılımları.....	63
Şekil 8. “Bir Sene İçerisinde Sosyal Medyada (Facebook, Twitter, İnstagram vb. Gibi) Güneydoğu Bölgesi Dışındaki İnsanlarla İletişim Kurma Sıklığınız Nedir?” Sorusunun Dağılımları	64

KISALTMALAR

TDK	:	Türk Dil Kurumu
ABD	:	Amerika Birleşik Devletleri
SPSS	:	Statistical Package For The Social Sciences
Ort	:	Ortalama
N	:	Denek Sayısı
S.	:	Sayfa
Vd.	:	Ve Diğerleri



BİRİNCİ BÖLÜM

GİRİŞ

Dünya 21. yüzyılda daha önce hiç olmadığı kadar bilim ve teknoloji alanında gelişmeler göstermiştir. Bu dönemde devletlerin ve dolayısıyla kültürlerin birbirleriyle etkileşimleri hız kazanmış; çok uzak mesafeler birbirlerine yaklaşmıştır. Bu yüzyıla damgasını vuran internet başta olmak üzere telefon, televizyon ve radyo gibi iletişim araçları nedeniyle dünya üzerinde hiç olmadığı kadar kültürler birbiri ile temasta bulunmuş ve birbirlerinden etkilenmişlerdir.

Küreselleşme, son dönemde üzerinde en fazla konuşulan ve tartışılan konulardandır. Küreselleşme; ekonomik açıdan büyük bir pazar haline gelmiş olan dünyayı, iletişim ve bilgi teknolojilerini, popüler kültürü ve benzeri gelişmeleri akla getirmekte ve hayatı her açıdan etkilemektedir. Küreselleşmenin olumsuz etkisinin en fazla az gelişmiş devletler üzerinde olduğu iddia edilmekte ve bu konu hâlâ gündemini korumaktadır. Küreselleşmenin etkilediği diğer önemli alanlar da eğitim ve eğitim kurumlarıdır. Bunun nedenlerinden birisi yenilikçilik ile birlikte ulus devletlerin eğitim kurumlarını bir araç olarak kullanmasıdır. Bunun yanında küreselleşmeye sebebiyet verdiği ya da küreselleşmeyi hızlandırdığı düşünülen kavramlar içinde yer alan bilgi ve teknoloji kavramlarının eğitim ile olan bağı da bunda etkili olmaktadır (Yılmaz ve Horzum, 2005: 1).

Küreselleşme, uluslararası ilişkiler ve farklı kültürler arasındaki ilişkiler gibi kelimeler günümüzde daha sık kullanılan kelimeler haline gelmiştir. Yaşanan teknolojik gelişmeler kültürler arası etkileşimi kaçınılmaz hale getirmiştir.

Orta çağda yeryüzünün sadece bir kısmının insanlık için varsayan bilim ve teknik, 1700'lü yılların başında, kuzeyden batıdan-güneye doğuya okyanuslar aşarak Dünyamızı bütünü ile ortaya çıkaran seyahatleri gerçekleştirecek bir düzeye gelinmiştir. Buradan anlaşılacağı üzere, bu dönemde insanoğlunun gerçekleştirdiği devrim niteliğindeki Dünya Turu ve seyahatler sonucunda ortaya çıkan birikimin bu çaptaki turizm amaçlı seyahatlerin de başlamasına elverişli şartları, koşulları oluşturacak düzeye ulaştığının göstergesidir (Eralp, 1983: 7).

Bireylerin hayattaki bu sorgulayıcı özelliği sosyal yapıya, toplumsal hayata ve dolaylı olarak çağlara etki ederek bireysel, toplumsal ve kültürel kimliği ve bunların birleşimiyle de sosyal/kültürel sistemi meydana getirmiştir. Meydana gelen sosyal/kültürel sistem, canlı, cansız ve canlı-üstü varlık adlarından oluşan bir üst sistem olarak, çeşitli kurum ve öğelerle, bunlar içinde var olan ilişkilerin toplamı şeklinde ortaya çıkmaktadır (Duran, 2011: 292).

Kültürler, geçmişte çoğu zaman birbirlerinden farklı, ayrı ve bağımsız bir şekilde varlıklarını sürdürmüşlerdir. Ancak, son yüz yıl boyunca ve özellikle de son çeyrek asırda kültürler ve uluslar, birtakım özgün niteliklerini içlerinde barındırmakla birlikte, karmaşık yollarla giderek daha fazla bağlantılı ve birbirleriyle karışık bir hal almıştır (Harris ve Moran 2004: 3).

Kültürel, politik, ekonomik, teknolojik, sanatsal ve toplumsal boyutlarıyla âdeta küresel bir köye çevrilen günümüz dünyasının, 21. yüzyılda tüm insanlığın varlığını sürdürebilmesi için güçlü bir biçimde kültürlerarası duyarlılık yeteneğini talep ettiği görülebilir. Bunun uzantısı olarak da; günümüzde çoğulcu karakterlerinin giderek artan bir biçimde gün yüzüne çıktığı toplumlarda kültürlerarası duyarlılık ihtiyacı, bir gereksinim olarak kendisini her geçen gün göstermektedir. Bir başka anlatımla; günümüzün çoğulcu dünyası, uyumlu ve anlamlı bir şekilde yaşayabilmenin anahtarı olarak kuvvetli bir biçimde kültürlerarası duyarlılığa işaret eder (Balcı ve Bekiroğlu, 2010: 174).

Günümüz koşullarında farklı kültürler birbirleriyle etkileşim içine girmektedirler. Kültürler bu temastan dolayı birbirlerinden bir şekilde etkilenmekte ve zamanla değişime uğramaktadırlar. Teknolojideki gelişimle beraber otomotiv sektöründeki gelişmeler ulaşım olanakları arttırmış; uzak mesafedeki insanları gerek ticari gerekse turizm amacıyla seyahat etmeye daha çok yönlendirmiştir. Bu da farklı kültürlerin birbirleri ile iletişim içerisine girmelerine sebebiyet vermiştir.

Özellikle günümüzde meydana genel ve temel gelişmeler doğrultusunda; küresel pazarın genişlemekte olması, çok kültürlü eğitim kurumlarının ve çalışma alanlarının giderek çoğalması, yurt dışı programlarındaki öğrenci sayılarının fazlaşması ve dolaşım halindeki turist sayısının giderek artış göstermesi gibi daha özgül nedenler de kültürlerarası yeterlilik ve becerileri geliştirmenin bir zorunluluk olduğunun göstergesidir. Anlaşılacağı üzere, bu toplu durum ve zihin ikliminde kültürlerarası duyarlılık, insan ilişkilerinin geliştirilmesi açısından önemli bir hedef olarak ortaya çıkmaktadır (Balcı ve Bekiroğlu, 2010: 432).

21. yüzyılın ilk çeyreğinde gelinen noktada teknolojik gelişmeler ve sanayileşmenin de etkisiyle dünyada farklı devletler, topluluklar ve kültürler arasındaki ilişkiler hiç görülmemiş bir şekilde yoğun ve karışık bir hal almış ve küreselleşmenin etkileri politik, siyasi, kültürel ve toplumsal açıdan iyiden iyiye hissedilir düzeye ulaşmıştır. Dünyada son süreçte kültürlerarası iletişim, kültürlerarası duyarlılık, farkındalık ve diyalog gibi kavram ve olgular önemini her geçen gün arttıran ve hissettiren konular haline gelmiştir. Bahsedilen başlıklar, farklı kültürler

ve kimlikler arasında tanışmayı, anlamayı, saygıyı ve hoşgörüyü; kültürel duyarlılığın yükselmesi ve iletişimin kurulması adına önemli olgular olarak görülebilir. Buna bağlı olarak, kültürlerarası duyarlılık ve kültürlerarası iletişim, var olan dünya konjonktürünü analizin ötesine geçerek, aynı zamanda bir gereksinim ve talep olarak ortaya çıkmaktadır.

Toplumların yapılarındaki davranışsal farklılıklar bireylerin hayatlarını ve ülkelerin sosyal ve kültürel seviyelerini değiştirmektedir. Farklı toplumlar içerisinde yaşayan bireylerin hayata bakış açıları birbirinden farklılık arz etmektedir. Dolayısıyla bu farklılıklar bireylerin ve kişilerin meydana getirdiği organizasyonların iş hayatına bakış açılarını, çalışma şekillerini ve yönetim usullerini de farklılaştırmaktadır. Toplumlar arasındaki kültürel yapıların farklılığı iş yaşamını küreselleşmesi ile birlikte günümüzde farklı bir boyuta taşınarak daha da önem kazanmıştır. Çok uluslu firmaların küresel sermayedeki payı arttıkça, benzer özelliklerdeki ürün ve hizmetlerin üretildiği ve pazarlandığı coğrafyalar da değişiklik göstermiştir. Benzer ürünleri birden fazla ülkede üretilip tüm dünya pazarına sunan bir şirket için üretim yöntemlerinin veya pazarlama stratejilerinin ülkelerin bütünü için aynı olacağını varsaymak ne kadar imkânsızsa, bu duruma neden olan etmenleri yok saymak da bir o kadar gerçekçilikten uzak kalmak olacaktır. Bu doğrultuda özellikle çok uluslu firmalarının temel özellikleri saptanırken hesaba katmaları gereken en önemli sorunların başında kültürel farklılıkların geldiğini söylemek yanlış sayılmayacaktır (Çarıkçı ve Koyuncu, 2010: 2).

Söz konusu olan bu talep ve gereksinimler; karşımıza kültürel duyarlılığın önemini ve akademi alanında araştırılması gereken konuların başında geldiğini göstermektedir. Belli bir kültürdeki kişilerin kültürel duyarlılık düzeyinin saptanmasının, araştırılmasının ve konunun raporlar haline getirilerek yayımlanmasının; bu raporlar doğrultusunda politikaların geliştirilmesinin gerekliliği ortaya çıkmaktadır. Kültürel duyarlılık alanındaki araştırmalar genişletilip derinleştirildikçe konunun ehemmiyeti daha iyi anlaşılacaktır. Bu çalışma da şehir ve kültür gezilerinin kültürel duyarlılık üzerindeki etkisi, Mardin gençlik merkezi üyeleri örnekleminde ele alınmıştır.

Yapılan bu çalışmanın ilgili literatürde Fritz, Möllenberg ve Chen (2002: 165)'in çalışmaları, Peng'in (2006: 38) kültürlerarası Duyarlılık Ölçeği'nin kullanıldığı çalışma, Penbek, Yurdakul ve Cerit'in (2009) gerçekleştirdiği çalışma, Jain Sachin'in (2013: 15) çalışma, Ezher Tamam'ın (2010: 173) araştırması, Coffey ve arkadaşları (2013: 605), Guo-Ming Chen ve William J. Starosta tarafından geliştirilen Kültürlerarası Duyarlılık Ölçeği (Intercultural Sensitivity Scale –ISS), Dharm P. S.Bhawuk ve Richard Brislin (1992: 413), Mitchell R. Hammer ve Milton Bennett (1998) tarafından Kültürlerarası Gelişim Envanteri

(Intercultural Development Inventory-IDI) çalışması, Milton Bennett'in (1986: 179) geliştirdiği Kültürlerarası Duyarlılık Gelişim Modeli (Development Model of Intercultural Sensitivity-DMIS) çalışması gibi kültürel duyarlılık araştırmalarından farklı bir örnekleme ve metod kullanması açısından literatüre katkı sağlayabileceği değerlendirilmektedir.

Çalışmada sırasıyla birinci bölümde araştırmanın amacı kapsamı, ikinci bölümde şehir ve kültür gezileri, üçüncü bölümde kültürel duyarlılık, dördüncü bölümde metod ve araştırma, bulgular, beşinci bölümde sonuç kısmı ele alınmıştır.

1.1. Araştırma Sorusu, Amacı ve Yöntemi

1.1.1. Araştırmanın Amacı

Bu çalışmanın amacı şehir ve kültür gezilerinin katılımcıların kültürel duyarlılığı üzerindeki etkisini ölçmektir.

1.1.2. Araştırma Sorusu

Araştırmanın amacı kapsamında araştırma soruları aşağıdaki gibi belirlenmiştir;

- Şehir ve kültür gezilerinin kültürel duyarlılık üzerinde bir etkisi var mıdır?
- Şehir ve kültür gezilerine katılanların kültürel duyarlılık seviyeleri gezi öncesi ve sonrası farklılaşmakta mıdır?
- Gezi öncesi ve sonrası kültürel duyarlılık seviyesi katılımcıların demografik özelliklerine göre değişmekte midir?

1.1.3. Araştırma Yöntemi

Bu araştırmada ülkemizde farklı şehir ve bölgelerde yaşayan insanlar arasında şehir ve kültür gezileriyle memleketinden başka şehirlere giden gençlerin gittikleri yer ve orada yaşayan insanlar hakkındaki kültürel duyarlılıklarının gezilerle değişime uğrayıp uğramadığını ölçmek amacıyla gezi öncesi ve sonrası ölçüm yapılarak deneme modeli bir araştırma yapılmıştır.

1.2. Araştırmanın Kapsamı

Geziye katılan katılımcılar eşit bir şekilde Çanakkale, Denizli ve Nevşehir'e gidecek şekilde ayrılmış. Geziler otobüslerle yapılmıştır. Gezi gidilen ilin; merkezi ve ilçelerindeki tarihi ve turistik yerlerin profesyonel rehberlerle gezilmesi suretiyle gerçekleştirilmiştir.

Araştırma kapsamında seçilen katılımcılar Mardin ilinden üç farklı şehre "şehir ve kültür gezisi" amaçlı olarak seyahat eden; çoğunluğunu üniversite ve liseli gençlerin oluşturduğu 14-29 yaş arası gençlerdir. İki kafesi kadın ve bir kafesi erkek olmak üzere

toplamda 3 kabile ve 73 kadın 36 erkekten oluřan 109 kiřidir. Arařtırma 10.06-15.07.2016 tarihleri arasında katılımcılara iki defa aynı kltrel duyarlılık leđi uygulanarak (anketlerden biri gezi ncesinde diđerisi gezi sonrasında) gerekleřtirilmiřtir. Bu yntemle gezinin katılımcılar zerindeki etkisi ve kltrel duyarlılık seviyesindeki deđiřim llmeye alıřılmıřtır.



İKİNCİ BÖLÜM

KAVRAMSAL ÇERÇEVE

2.1. Şehir ve Kültür Gezileri

İnsanlık tarihinden bu yana savaş, din, ticaret, fetih, merak ve göç gibi faktörlere bağlı olarak seyahat etmişler ve bu faktörlere bağlı olarak seyahat etme sebeplerinin başında da kültür ilk sıralarda yer almaktadır (Dinçer ve Ertuğral, 2000: 69).

Gezilerin ve seyahat etmenin başlangıcı görülmeyeni görme, bilinmeyeni bilme ve öğrenme içgüdüleri ile meydana gelen kültürel geziler ile başlamaktadır. Kültür turizmi, genel anlamda gezginlerin ziyaret ettikleri yerdeki tarihi ve bir ulusa ait değerleri gözlemlemesi ve tatmasıdır (Öztürk ve Yazıcıoğlu, 2002: 188).

Son dönemlerde insanlar eski kültürlerin ya da medeniyetlerin izlerini görmenin yanında farklı kültürler tanıma istekliliklerinde gözle görülür bir artış oluşmuştur. İklim ve coğrafi özelliklerine bağlı kalmadan turizmi senenin bütününe yaymak, turizme bir ivme kazandırmak, ülke kültürünü yerli ve yabancılara korumak, tanıtmak, geleceğe ve geçmişe sahip çıkmak için kültürel turizmin geliştirilmesi önemli bir artı sağlamaktadır (Emekli, 2006: 54).

Turizm ve kültür arasındaki ilişki; kültürün turizme sebebiyet vermesi ve turistlerin gezdikleri yerlerin kültürüne etkileri olmak üzere iki şekilde kendini göstermektedir. Günümüzde iletişim-ulaşım araçlarındaki gelişmeler ve küreselleşme insanların farklı kültürleri görme, öğrenme, tanıma isteklerini körüklemiş bu isteklilik kültürel turizmi doğurmuştur (Emekli, 2006: 54).

Kültürel turizm dediğimiz olgu; folklor, tiyatro, resim gibi sanat etkinliklerine katılmak, geçmişte ve günümüzde yaşayan uygarlıklar ile farklı kültürel değerleri tanımak, tarihi yerleri ve toplumun yaşam tarzlarını görmek amacıyla yapılan gezidir (Aydın, 1990: 27).

2.2. Şehir ve Kültür Gezilerinin Tarihsel Gelişimi

Kültür seyahatleri, insanların sürekli ikamet ettikleri yer dışına yaptıkları seyahatler ve gittikleri yerlerde geçici olarak konaklamalarından dolayı ortaya çıkan gereksinimlerin karşılanmasına yönelik yapılan seyahatlerdir. İnsanlar, ilk çağlardan bu yana farklı sebeplerden dolayı seyahat etmişlerdir. Fakat, günümüzde teknolojik gelişmeler, ulaşım ve haberleşme teknolojisinin gelişmesi, kişi başına gelirin artması, refah düzeyinin artması ve insanların değerlendirebilecekleri boş zamanlarının artması; kültür gezileri, tarihte insanların dini, ticari

ve askeri maksatlarla yaptıkları seyahatlerden çok farklı olarak bir yer almıştır. Kültür turizmi kelimesine ilk defa 1980'li yılların başlarında Avrupa Komisyonu'nun Avrupa Birliği'nin kültürel kimliğini ve kültürel mirasını ortaya koymak için yapılan çalışmalar esnasında kullanılmış olup araştırmalar halen sürmektedir. (Kocapınar, 2007: 61).

Seyahatler, farklı kültürlerin bilinmesi için önemli bir faktördür. Fakat; seyahat faaliyetleri ile kültürün uyumlu birlikteliklerinin olması gerekir. Aksi takdirde turizm kültürel yapının yozlaşması için olumsuz bir aktör olabilir. Kimliği oluşturan değerlere saygının azalması ile kazanç sağlama arasındaki dengenin kurulamaması durumunda, turizm kültür üzerinde olumsuz etki yapacaktır. Kültür ve turizm arasında simbiyotik bir ilişkin kurulması zorunludur. Aksi takdirde biri diğerinin kaynaklarını sürekli olarak sömürürken diğeri de zamanla yok olacaktır. Oysa birinin yok olması, diğerinin de yaşamını tehdit etmesi anlamındadır (Uslu ve Kiper, 2006: 313).

19. yüzyıl başlarına kadar insanlık dünyası, aynı taşıma teknolojisi kullanılmıştır, ilk defa İngiltere'de Darlington Stokthon şehirleri arasında kurulan demiryolu üzerinde yolcu transferi, ilkel taşıma yöntemlerinden çağdaş taşıma yöntemine geçişi temsil eden bir dönemeci vurgular. 1825 yılında meydana gelen bu taşıma olayı, ulaşım teknolojisindeki devrimi somutlaştırdığı kadar, aynı zamanda çağdaş seyahat anlayışına geçişi de vurgulayan bir önemdedir. Çünkü sadece at veya atla çekilen arabanın taşıma kapasitesine dayalı bir seyahat yerini, makine gücünden alan taşıma kapasitesine dayalı bir seyahat almıştır bu tarihte. 18. Yüzyılın sonlarına doğru iplik bükme makinesinin icadı nasıl ki sanayi devriminin başlangıcını temsil eden bir olaya, at veya başka bir hayvan gücüyle çekilen araçlar yerine, 19. Yüzyılın başlarında buhar gücü ile vagonların demir raylar üzerinde yürütülmesi, çağdaş turizme geçişi sağlayan önemli bir olay olarak gösterilebilir (Eralp, 1983: 11).

Günümüz manasıyla "turizm" deyimini, 19. yüzyılın sonlarına doğru ortaya çıkmasına karşılık, 20. yüzyılın bir olgusu olarak gelişerek; günümüzde geniş kesimleri alakadar eden ekonomik ve sosyal faaliyetler bütünü olarak gösterilebilir.

Kültürel seyahatler dünya turizm pazarında yeni bir turistik ürün olarak ortaya çıkmaya başlamıştır. Bunun en önemli sebepleri içerisinde, deniz-kum-güneş turizmine pazarına yönelik tatil turizminin son sınırlarına ulaşması, çevre ve ekolojik denge konusunda yapılan tartışmalar, doğal güzellikler ve kaynaklardan yoksun olmak ve bireylerin tarihi değerler ile ilgili bilinç kazanması görülmektedir (Öztürk ve Yazıcıoğlu, 2002: 188).

İkinci dünya savaşından sonra kültür seyahatleri süratli bir şekilde yaygınlaşmaya başlamıştır. Dünya turizminin büyük bir kısmı genel olarak Avrupa ülkeleri arasında meydana gelirken, sonrasında sahip oldukları iklim, kültürel zenginlikler tarihi değerler ve doğal güzellikler nedeni ile Akdeniz coğrafyası içerisinde yer alan ülkelere geçmiştir. Daha sonraları diğer bölgelere ve ülkelere de yayılmıştır. 20. Yüzyılın sonlarına doğru büyük uçakların icadı ile seyyahlar yeni kıtaları keşfetme görme imkânına sahip olmuşlar ve turizm hareketleri kıtalar arası bir kimliğe bürünmüştür. Uluslararası turizmde meydana gelen hareketlilikler gelişmiş ve gelişmekte olan çoğu ülkenin dikkatini cezbetmiştir (Jenkins, 1995: 269).

Bununla birlikte, yerel kimliğin öne çıkarılmasını sağlar. Kültürel çeşitliliğin ve özgünlüğün korunmasını sağlamak için bir araç teşkil eder. Bunun yanında kültür turizm, büyük oranda yerel kimliğe ve özgünlüğe dayanır. Turizm yerel kalkınmanın oluşmasını ve yerel halkın yaşam standartlarını arttırarak olumlu etkilerde bulunmaktadır. Bu da yerelde yaşayan kesim için refah artışı, yatırımcı için kar ve yerel yönetimler için vergi artışı yolu ile gelir sağlamak anlamına gelir. Bunun yanında; yerel halkın kendi kültürel yapılarından dolayı gurur duyması, bu kaynakların korunması ve geliştirilmesi için fırsat sağlar (Uslu ve Kiper, 2006: 307).

Kültür seyahatleri özellikleri itibariyle Türkiye’de üzerinde bulunduğu coğrafya sebebiyle, yeryüzünün en eski uygarlıklarına ev sahipliği yapmış olup, gün yüzüne çıkarılmasına katkıda bulunmuş kültürel zenginlikleri bile göz kamaştırmaktadır. Bu nedenle tüm bu zenginliklerden yeteri kadar faydalanılmadığı ve bu turizm türünün tatil turizminin gölgesinde kaldığı söylenebilir (Kızılırmak ve Kurtuldu, 2005: 100).

Turizmin geliştirilmesi kapsamında kaynaklarının saptanması ve bunların turistik amaçlı olarak daha iyi değerlendirilmesi açısından tavsiyelerde bulunulması, kültürel turizm alanında ele alınan bu çalışmanın temelini oluşturmaktadır. Sözü edilen kültürel seyahatlerin arzı ele alınırken, bu potansiyelin coğrafya ile olan bağı kurulmaya çalışılmıştır. Bu anlamda, kültürel değerlerin coğrafyaya göre dağılımları ve belli yerlerde görülen yoğunlaşmanın coğrafi sebepleri ortaya konmuştur. Buna göre var olan kültürel çekicilikler bağlamında, kültür turizminin hangi alanlarının geliştirilmesi gerektiği üzerinde durulmaktadır. İlin kendi özelliklerinin (yöresel yemekler, mimari yapı, tarihi-kültürel çekicilikler, vs.) turistik ürüne çevrilmesi ve yeni turizm anlayışı kapsamında bunların pazarlanması ve turistlerin hizmetine sunulması için yapılması icap eden çalışmalar araştırmada büyük öneme sahiptir (Günel, 2006: 92).

A. Maslow'un İhtiyaçlar Hiyerarşisi Teorisine göre kişilik kategorileri kendi içlerinde bir dizilim oluştururlar ve her ihtiyaç kategorisine bir kişilik gelişme düzeyi karşılık gelir. Birey, bir kategorideki gereksinimleri tam olarak gidermeden bir üst düzeydeki gereksinim kategorisine, dolayısıyla kişilik gelişme düzeyine geçemez. Maslow, ihtiyaçları şu şekilde kategorize etmektedir:

- Fizyolojik ihtiyaçlar
- Güvenlik ihtiyacı
- Ait olma ihtiyacı
- Sevgi, sevecenlik ihtiyacı
- Saygınlık ihtiyacı
- Kendini gerçekleştirme ihtiyacı

Maslow'un teorisinden yola çıkarak kişiler, fizyolojik ve güvenlik ihtiyaçlarını karşıladıktan sonra bir gruba, organizasyona veya topluluğa ait olma gereksinimi duymaktadır. Bu ihtiyaçların yerine getirilmesi ancak ait olmak istenen topluluğa ait kurallar yerine getirildiği zaman gerçekleşecektir. Farklı kültürel toplulukların meydana gelmesi bu aşamada ortaya çıkmaya başladığı söylenebilir (Çarıkçı ve Koyuncu, 2010: 2).

Kültür turizminde kültürel miras (mekanlar, olaylar vb.) az ya da yüksek oranda kullanılır. Kültürel cazibeler; tarih öncesi ve tarihi devirlere ait din, bilim ve güzel sanatlarla ilgili olaylar, yerler (anıt, müze vb) ve dil, objeler, mimari tarz, eğlence ve spor aktiviteleri, yöresel mutfak, modern popüler kültür (film platoları vb.), gelenek, endüstri alanları, ticari yerler, fabrikalar, folklor, el sanatları, bilim-teknik, mutfak, ünlüler, festivaller, sergiler, kutlamalar, zanaatlar, ses ve ışık gösterileri, yarışma, maç, fuar, gibi pek çok biçimlerde ortaya çıkabilir. Kısaca, insan çabasıyla şekillenmiş ve diğer insanların merakını cezbedecek obje ve olaylar kültürel çekicilik alanına girmektedir (Öter ve Özdoğan, 2005: 128).

2.2.1. Seyahat Kültürünün Gelişimini Hızlandıran Etmenler

Bu etmenler aşağıda sıralanmıştır (Eralp, 1983: 13).

- Taşıtların kısa surede uzak mesafelere ulaşabilmesi o zamana kadar yoğun nüfuslu yerleşim merkezlerine ait bir uğraşı çeşidi olmaktan çıkarmış seyahat kültürünü kırsal alana da taşımıştır.
- Yine araçların çok sayıda kişiyi tek seferde taşıyabilmesi, yüksek kapasitede konaklama tesislerinin inşası sürecini başlatmıştır.

- Yolda gecen surenin azalması, konaklama suresini uzatarak, turist başına düşen harcamayı da buna paralel olarak arttırmıştır.
- Turizmin ülke ekonomisi için gelir sağlayan bir sektördür.
- Toplu taşıma, seyahatlerin başına taşıma ücretini ucuzlatmıştır.

2.3. Dünyada Şehir ve Kültür Gezileri

Bireylerin temel haklarından biri olan özgür bir şekilde seyahat etmenin İnsan Hakları içinde yer alması, uzun bir tarihsel süreçten geçmiştir. "1789 İnsan ve Yurttaş Hakları Bildirisinin 7 inci maddesi, hiç kimse yasada öngörülen haller ve belirtilen şekiller dışında suçlandırılmaz ve tutuklanamaz diyordu. Buna göre, seyahat özgürlüğü de bütün genişliği ile uygulanıyordu. Ancak ilerleyen dönemde devletlerarasındaki meseleler, ekonomik çıkar farkları ve insanların dünyaya bakış açılarının farklılaşması, seyahat eden herkesi şüpheli kişiler konumuna düşürmüştür. Bundan dolayı denetimler, kimliği gösterme mecburiyeti, bir pasaport edinme mecburiyetini gerektirmiştir (Eralp, 1983: 15).

Turizm ve dünya turizminde kültür turizminin ne kadar yer aldığına bazı sayısal verilerle şöyle ifade edilebilir. "Küresel istihdamın %7.6'sına denk gelen ve dünyada 210 milyonu aşkın kişiye iş imkânı veren uluslararası turizm sektörü, dünyadaki büyük sektörler arasında yer alır. Birleşmiş Milletlere bağlı Dünya Turizm Örgütü'nün "Turizm Barometresi Raporu'nda yer alan 2011 yılı verilerine göre dünya turizm gelirleri bir önceki yıla göre %3.8 oranında bir artışla, 1.2 trilyon dolara varmıştır" (Tanır, 2016).

Küresel turizm etiğine bakılarak; turizm faaliyetlerinin geleneksel kültür ürünleri, eserleri ve folklorik öğelerinin yozlaşması ve bu değerlerin standartlaşmasına yol açmak yerine, onları zenginleştirecek şekilde planlanması gerektiği belirtilmektedir. Halkın turizmin doğrudan pozitif etkilerinden faydalanması gerektiğini söylemektedir. Buna bağlı olarak küresel turizm etiği ilkeleri, turizmin toplumun tüm kesimlerine eşit turizm imkanlarının gerekliliğini, turizmin sürdürülebilir olması için fiziksel ve kültürel değerlerin kendi özelliklerini koruyarak kullanılması gerekliliğini vurgulayan maddeleri barındırır (Uslu ve Kiper, 2006: 306).

Türkiye 29 milyon turistle dünyada 6. sıraya yükselmiştir. Dünya Turizm Örgütü dünya turistlerinin %37 sinin kültürel amaçlı seyahat ettiği yönündeki veriler, Dünyadaki turistlerin ne kadarının "kültür turizm" kapsamına girdiğini göstermektedir (Erdoğan, 2010: 1).

Antolovic, Amerikalıların %70'inin Avrupa'yı gezme nedeni olarak kültürel ürünleri görmek olduğunu ve esas neden bu olmasa da, İngiliz turistlerin de %67'sinin gelirinin en

azından birini yine kültürel amaçlı olarak yaptıklarını söylemektedir. Amerika'yı ziyaret eden turistlerin %40'ının kültürel amaçlı seyahat ettiği belirlenmiştir. Kanadalıların %90'ı, ülkelerin kültürel ve tarihi mekanları ile ilgilenmektedirler. Bu bilgiler dünyada "kültür turizmine" ilginin giderek arttığını işaret eder (Uygur ve Baykan, 2007: 38).

Ayrıca kültürel turizm seyahat sanayinin en hızlı ivme kazanan sektörlerindedir. Kültür turizmi için gelen seyyahlar, diğer seyyahlardan günlük olarak 62 dolar, her seyahatte 200 dolar fazla harcamaktadır (Emekli, 2005: 102).

Dünyadaki turizm anlayışında değişme baş göstermiş, doğa ile iç içe olma, geçmiş kültürün kalıntılarını yerinde inceleme, kültürel temaslar, yaşam stili, el sanatları alış-veriş ortamları, inanç sistemleri, eğlence biçimleri daha fazla rağbet görmektedir. Anonimleşen, her yerde bulunabilen standart kimliksiz ürünler ve yerlere rağbet düşmekte, hoş karşılanmamaktadır (Garrod, 2001: 1050).

Avrupa Birliği ülkelerini de içine alan bir araştırmada kültür amaçlı seyahat eden seyyahların; yarıdan fazlasının eğitim seviyesinin yüksek olduğu, genel anlamda yüksek gelir getiren mesleklere mensup oldukları görülmektedir. Aynı araştırmaya göre, gezileri kültürel olarak niteleyenlerin oranı yüksek eğitim görmüş kişilerin oranı diğer eğitim gruplarından iki kat daha fazladır. Yine, yüksek eğitilmiş seyyahlar kültürel çekicilikleri diğer seyyahlardan iki katı kadar fazla ziyaret etmektedirler. Bu araştırma bulguları kültür turizminin oldukça kaliteli ve yüksek harcama kapasitesine sahip bir pazarı ilgilendirdiğini kanıtlamaktadır. Türkiye'nin turistik ürün çeşitlendirme politikalarında kültür turizmine ağırlık vermesi beklenmektedir. Bu turizm türünü çeşitlendirmek amacıyla kültür maksatlı seyahat edenlerin daha yakından tanınması gerekli olacaktır (Öter ve Özdoğan, 2005: 129).

McKercher ve Du Cros'ya göre (2002) kültür amaçlı gezi yapan turistler amaçlara göre beş grupta incelenmektedir; çevreyi görmekle yetinenler, amaçlı gezenler, kültüre ilgisi zayıf olanlar, kâşifler, rastlantısal ziyaretçiler. Buna göre amaçlı ziyaretçiler düşük sayıda ancak konularına vakıftırlar. Gezinler, katılım sağladığı bir kültür gezisi esnasında belli bir kültürel konuya olan alakasının farkına varıp amaçlı ziyaretçi olmaya karar verirler. Çevreyi görmekle yetinenler kültüre ilgilidirler fakat bu konudaki bilgileri zayıf olduğundan kısa süreli ziyaretler gerçekleştirirler. Kültüre ilgisi zayıf olanlar bu tür gezilere pek katılmazlar ve ilgisiz durarak gezinin sona ermesini beklerler. Rastlantısal ziyaretçiler planlamadan bu tür gezilere katılım sağlar ve kültür ile ilgisi olmadığından seyahati kısa kesmeye çalışırlar. Benzeri bir örnek du Cluzeau (2000), üç kategori tespit edilmiştir; yüksek motivasyonlu konu uzmanları,

motivasyonları yüksek ancak ilgileri dağınık olanlar, merakını çeken bir konuda fırsat yakalayınca ve seçici hareket ederek bu turizme katılanlar. Bu son grup, özellikle kitle turistlerini barındıran kalabalık turizm merkezlerinde görülürler (Öter ve Özdoğan, 2005: 129).

2.4. Türkiye’de Şehir ve Kültür Gezileri

Ülkeler nezdinde önemli ve farklı bir turizm türü olan kültür turizmi, “gelir sağlayıcı etkisinin yanında kültürel değerlerin korunması açısından da önem arz eden bir turizm türüdür” (Öztürk ve Yazıcıoğlu, 2002: 189).

Birçok medeniyete ev sahipliği yapmış Anadolu’da, kültür turizmi kaynakları yönünden zenginliğe karşın gelen kültür turistlerinin sayısı ve sağlanan turizm gelirleri verilerine bakıldığında; bu turizm türünün henüz yeterince gelişme göstermediği anlaşılmaktadır. Ancak sağlayacağı gerek ekonomik gerekse sosyokültürel faydalar göz önünde bulundurulduğunda öncelikli geliştirilmesi gereken bir turizm türü olduğu görülecektir. Örneğin Türkiye İstatistik Kurumu’nun ziyaretçilerin geliş nedenine alakalı bir araştırmasına göre, kültür maksatlı ziyaret eden turistlerin sayısı, 2004 yılında 1.116.206, 2005 yılında 1.310.082 ve 2006 yılında ise 1.008.513 kişidir (www.tuik.gov.tr, 2005).

Şehir ve kültür gezilerinin tarihsel seyrini daha iyi anlamak için turizmin gösterdiği gelişime bakılmalıdır. Buna göre bu kısımda turizmle ilgili bazı bilgilere yer verilmiştir. Kültür turizmi potansiyeli açısından Türkiye’yi ele aldığımızda, zengin kültürel yapıya sahip bulunmaktadır. Ülkemizin üzerinde yer aldığı coğrafya yeryüzünün en eski medeniyetlerine ev sahipliği yapmış olup, günümüze kazandırılmış olan kültürel zenginliklerimiz çok kıymetlidir (Tok, 2002: 221).

Geziler ve seyahatler son dönemde küresel turizme uyum sağlayacak şekilde bir gelişme içinde olmakta ve ekonominin karşılaştığı dar boğazların bertaraf edilmesinde en önemli stratejilerden biri olmaktadır. Çünkü turizm sektörü uluslararası pazarda hızlı bir ilerleme kaydetmekte, teknolojik gelişmeler ve hız da bu gelişmenin tetikleyicisi olmaktadır. Bundan dolayı ülkemizin ekonomik açıdan ilerlemesinde, turizmin yüklendiği misyonun ileriye yönelik korunabilmesi ve sürdürülebilmesi gereklidir (Megep, 2007: 56).

2.5. Şehir ve Kültür Gezilerinin Özellikleri

Kültürel turizm özel bir alaka neticesinde önem kazanmakta, diğer turizm çeşitlerine göre daha yavaş ilerlemekte ve bu maksatla çalışmalar da sınırlı olmaktadır. Bu çerçevede kültür ve kültürel turizmin temel özelliklerini belirlemek, konunun anlaşılması yönünden faydalı olacaktır (Emekli, 2006: 56):

- Her topluluğun kültürel değerleri kendine hasır, faydalı iyi veya kötü gibi değerlendirmeler yapılamaz.
- Ülkelerin ortak değerlerini öğrenmede topluluklara fırsat sunar.
- Maddi-manevi kültürel değerler turizm kanalıyla maddi değer kazanır.
- Kültürel turizmin kendisi bir propaganda ve reklâm aracıdır.
- Kültürel turizm mevsimlik değildir.
- Kültürel turizmin iyi bir şekilde planlama, tanıtım ve organizasyonu yapılmalıdır.
- Turistik ürün farklılaştırılmasında dünya markası olma yolunda en etkili rolü kültürel kaynaklar oluşturur. Diğer bir söylemle, talep çeşitlendirmede, talep yaratmada, turistik ürün oluşturmada, ürün farklılaştırmada kültürel turizm avantajlı bir yeri vardır.
- Kültürel turizm, turizmde arz-talep dengesinin oluşturulmasında etkin bir yere sahiptir.

Kültürel turistlerin kim olduğu konusunda yapılan bir araştırmada şu verilere varılmıştır (Aksu, 2004: 36) :

- Diğer turistlere nispeten daha fazla kazanan,
- Daha fazla harcayan,
- Nispeten daha fazla eğitilmiş,
- Elli yaşın üzerinde,
- Kitle turistlerinden çoğu zaman ayrı, bireysel veya küçük kabilelerle gezen,
- Seyahat ettikleri vakit çoğunlukla nisan ayından itibaren başlayıp eylül ayına kadar olan dönem kapsayan,
- Tatile daha fazla zaman harcayan insanlardan oluşur.

2.6. Şehir ve Kültür Gezilerinin Faydaları

Şehir ve kültür gezilerinin bazı yararlarını aşağıdaki başlıklarla incelemek mümkündür (Megep, 2007: 101).

2.6.1. Sosyal işlev olarak faydası

Şehir ve kültür gezileri, topluluklar arasında kültürel değişimi sağlayan en etkin araçlardandır. Farklı coğrafyalardan ya da farklı ülkelerden gezginleri bir araya getiren gezi hareketleri, insanların birbirlerini daha fazla tanımalarını ve daha çok sevmelerini mümkün kılar.

2.6.2. Politik işlev olarak faydası

Şehir ve kültür gezileri, kültürleri birbirine yakınlaştıran, kaynaştıran, onların birbirleri hakkındaki ön yargılarının değişmesini sağlayan bir özelliğe sahiptir.

2.6.3. Sağlık işlevi olarak faydası

İnsanlar, geziler esnasında; doğa güzelliklerinden, temiz havadan, yörenin güzel ikliminden, tedavi edici özelliklerinden faydalanırlar.

2.6.4. Kültürel işlev olarak faydası

Turizm ve kültür arasında çok sıkı bir ilişki vardır. Bunlar; birbirini etkileyen, geliştiren ve yaygınlaştıran bir etki oluşturmaktadır. Seyyahlar, çeşitli kültür eserlerini tanımak için seyahate çıkarlar.

2.6.5. Finansal işlev olarak faydası

Turizm, dünya ekonomisinde dördüncü sırada yer alan bir sektördür. Her sene milyonlarca insan, yüz milyarlarca doları seyahat etmek için sarf etmektedir. Devletlerin turizmden elde ettiği paralar, yine o ülkenin refahı için harcanmaktadır.

Bunun yanında Avrupa Turizm Enstitüsü (ETI), kültürel turizmin bölgeye kazandırdığı toplumsal, ekonomik, kültürel faydaları ve ortaya çıkabilecek bazı sakıncaları şöyle sıralamaktadır (Emekli, 2006: 57):

- Bölgeye has doğal ve kültürel sermayenin, geleneklerin kültürel turizm kaynağı olarak kullanılmasını sağlar.
- Kültürel turizm maksatlı gezenler yüksek satın alma gücü sebebiyle bölge için yüksek katma değer sağlar.
- Talep zenginliği yaratarak turizm kaynaklarının gereksiz sarf edilmesini önler
- Yeni istihdam alanları yaratır.
- Yeni taleplerin oluşmasıyla geleneksel turizm faaliyetlerinin gelişmesini etkiler.
- Kültürel turizmin bölgeye yönelik açısından ortaya koyabileceği olumsuzlukları da görmezlikten gelmeden kültürel kaynak yönetimine dikkat etmeyi gerektirir.
- Toplumların talep ve istekleri bölgede aşırı kalabalık yaratabilir.
- Turistlerin beklentileri göz önünde bulundurularak, bölgenin folklorik özellikleri kaybolabilir.
- Bölgenin bazı dönemleri isteklere uygun olarak tekrar gerçeğe uygun olmayan şekilde dizayn edilebilir.

2.7. Geziler ve seyahatler İle Alakalı Bazı İstatistikî Bilgiler

TÜRSAB'ın yayınladığı istatistikî verilerde 2003-2015 yılları içinde gezilerden ve seyahatlerin bütününden sağlanan gelir, ziyaretçi sayısı ve ortalama harcama aşağıdaki tabloda gösterilmiştir (Türsab, 2016).

Tablo 1. 2003-2015 Yılları Arası Gezi ve Seyahatlerin Bütününden Elde Edilen Gelir, Ziyaretçi Sayısı ve Ortalama Harcama

YILLAR	TURİZM GELİRİ (1000\$)	ZİYARETÇİ SAYISI	ORTALAMA HARCAMA (\$)
2003	13.854.866	16.302.053	850
2004	17.076.606	20.262.640	843
2005	20.322.112	24.124.501	842
2006	18.593.951	23.148.669	803
2007	20.942.500	27.214.988	770
2008	25.415.067	30.979.979	820
2009	25.064.482	32.006.149	783
2010	24.930.997	33.027.943	755
2011	28.115.692	36.151.328	778
2012	29.007.003	36.463.921	795
2013	32.310.424	39.226.226	824
2014	34.305.904	41.415.070	828
2015	31.464.777	41.617.530	756

Yeryüzü yuvarlağında turistik maksatla geziye çıkanların sayısı 2015 yılında 2014 yılına nazaran %4,4 artış göstermiş 1.184 milyon kişiye varmıştır. Seyahat eden kişi sayısı

yönünden 2010-2015 yılları arasında yaklaşık %4,9 hızla büyüyen sektörünün, gelişmiş ülkelerdeki büyüme hızı gelişmekte olan ülkelerin üzerinde seyir almıştır. Birleşmiş Milletler Dünya Turizm Örgütü (UNWTO) Güven Endeksi sonuçlarına göre sektörün 2016 yılında da canlı bir seyir göstermesi beklenmekte, son süreçte dünyanın çeşitli bölgelerinde meydana gelen olan güvenlik sorunlarının sektörün büyümesini bir miktar sınırlandırabileceği öngörülmektedir (Kaya, 2016: 4).

Dünya Turizm Örgütü'ne göre dünyada seyahat edenlerin % 37 si kültür maksatlı seyahat etmektedir. Mc Kercher ve Du Cros (2002), kültür maksatlı seyahat eden turistleri, amaçları açısından beş başlık altında inceler. Bunlar; çevreyi görmekle yetinenler, amaçlı gezenler, kültüre ilgisi zayıf olanlar, kâşifler ve rastlantısal seyyahlardır (Duran, 2011: 297).



ÜÇÜNCÜ BÖLÜM

KÜLTÜR

3.1. Kültür

Kültür, Latince “cultura” sözcüğünden başka dillere yayılmış ve 12. Yüzyıldan bu güne kullanılagelmiştir. Daha evvelde tarımsal faaliyetleri anlatan sözcük 19. Yüzyıldan beri insan toplumların yetenekleri, sanatları, gelenek ve görenekleri ve hayat biçimi şeklinde tasvir edilmiştir. Dilimizde kültür kelimesi yerine bazen “bilgi birikimi, bilgi, bilgi dağarcığı, ekin, hars” kelimeleri kullanılmaktadır (Öter ve Özdoğan, 2005: 127).

Ünlü Antropolojici Thurnwald’ın kültür tanımı şu şekildedir: “Kültür, davranış biçiminden, örf ve adetlerden, hayata bakış açısından, ifade biçimlerinden, değer yargılarından oluşan öyle bir sistemdir ki, tarihi bir değere sahip olmak üzere meydana gelmiş, ebeveyne bağlı bir kurum olarak karşılıklı etkileşimler neticesinde ortaya çıkmış ve bütün unsurlarının zamanla öbürüne geçmesi nedeniyle uyumlu bir sistem oluşturmuştur” (Turhan, 2010: 38).

Kültür, geçmişte ve günümüzde yaşayan insanların biriktirdiği davranış kalıplarıdır denilebilir. Kültür, bir toplumu toplum yapan değerlerdir. Kültür, sosyal süreçlerin toplamıdır. İnsanların bir araya getirdiği kurallar bütünüdür (Güvenç, 1996: 95).

Kültür, yeryüzünde her vakit her mecrada yaratılan ve bir kez meydana geldiğinde insani bir niteliğe bürünerek dünyaya mal olan ürünler toplamıdır. Bu bakımdan kültürün, üretimi tüketimi belirli bir kişi, grup ya da topluma ait değildir. Oluşan her kültür ürünü meydana geldiği vakit herkesin ortak ürünü olmakta, dünyaya mal olmaktadır. Şüphesiz, kültürün bu evrensel olma özelliği, onun aynı anda belirli bir yerde meydana gelmesi nedeniyle o şartların ürünü olması sebebiyle sahip bulunduğu yerel, ulusal ve bölgesel özelliğini yok edemez. Kültür ürünlerinin, insanlığın ortak bankasına bir “damla” olduğunu, böylece evrenselleştiğini varsaymak yanlış değildir (Yılmaz, 2008: 354).

Kültürü anlamaya çalışırken bütüncü etkisine ilişkin bir özelliği olduğu görülmektedir. Kültür, toplumdan beklenen davranış kalıplarını ve şekillerini belirleyen, toplumsal rolleri meydana getiren, belirlenmiş davranış ve yargılar bütünü, düşünceler ve duyguların toplamı, bir grubun ortak hareketleri, davranışları ve değerlerinin toplamıdır denilebilir.

Türkçe sözlükte kültür sözcüğü şöyle tasvir edilir:

- Tarihi, toplumsal gelişme süreci içinde yaratılan bütün maddi ve manevi değerler ile bunları yaratmada, sonraki nesillere iletmeye kullanılan, insanın doğal ve toplumsal çevresine egemenliğinin ölçüsünü gösteren araçların bütünü, hars, ekin.
- Bir topluluğa ait düşünce ve sanat eserleridir.
- Bireyin kazandığı bilgi (Tdk, 2006).

İbrahim Kafesoğlu kültür kelimesinin değişik anlamları olduğunu, Latince “toprağı işlemek” manasına gelen bu kelimenin daha sonraları “yüksek genel bilgi” manasıyla Türkçe’ye girdiğini söyler (1989: 15).

Gündelik yaşamda kullanılan dilde “kültürlü olmak” bilgili, görgülü, incelikli olmak anlamında kullanılır. Kültürlü kişi çağdaş ve uygar olmanın nimetlerinin farkına varan ve bu nimetlerden faydalanan, eğitilmiş kişidir.

Toplumların yaşam alanı olarak seçtiği yerlerin farklı olması yaşama şekillerine, kültürüne direkt etki etmektedir. Kültür bireylerin tabiat karşısında tabiatla birlikte hayatına devam edebilmesi için geliştirdiği bir şeydir (Güvenç,1994, 48). Kültür bir toplumların birikimidir, coğrafyadan etkilenmektedir ve coğrafyayı etkilemektedir. Farklı bir söyleyişle; bireylerin hayatlarını devam ettirdiği herhangi bir coğrafyada meydana getirdiği medeniyetin yapı malzemesinden, gelirlerini kazanma biçimlerinden ve giyim kuşamlarına kadar pek çok faktör coğrafi özelliklere göre değişim göstermektedir. Coğrafi özelliklerin farklılığı kültüre direkt etki etmektedir. Kültür çevreye uyum sağlama biçimidir. Kültür bir topluluğun sadece yaşam stillerini değil aynı anda var olan değer, yargı ve inanç sistemlerini de içine alır (Emekli, 2006: 53).

Kültür ve/veya uygarlık, bireylerin elde ettiği bilgi, sanat, görenek ve geleneklerle, beceri ve alışkanlıkları içerisinde barındıran sistemlerdir denilebilir. Kültür tanımı, kültür sözünün bütün özelliklerini, özünü ve çeşitlerini içine alan tanım çeşitlerinden biri olduğu gibi, kültürün, öğrenilmiş ve öğretilen, eğitimle gelecek nesillerinde öğreneceği bir şey olduğu gözden kaçırılmaması gereken önemli bir unsurdur. Wallerstein (2000) kültürü ele alırken, bütünden parçaya doğru olan değer, yargı ya da pratikler dizisi olarak ele almaktadır. Wallerstein bu sözü kültürü, antropolojik ve edebi anlamda, tam manasıyla içerisinde barındırdığını ve açıkladığını söylemektedir. Ona göre kültür, her iki tanımlamada da benzer şeyleri algılamayan ya da yerine getirmeyenlerin aksine, bazı insanların duyumsadıkları ya da yerine getirdikleri davranışlar bütünüdür. Kültürün tanımına ve anlamına yönelik yapılan en

geniş arařtırmalardan birisi Hofstede'e (1980) aittir. Hofstede kltr, birey gruplarını birbirinden ayıran zihinsel algılama řekli olarak tasvir etmiřtir. Buradan hareketle, birey bazında zihinsel programlarla ilgili kaynakların, kiřinin hayatlarını geirdiđi ve yařam tecrbelerini sađladıđı sosyal evrelerde yattıđı da denilebilir. Hofstede'e gre programlama sreci toplumun en kk yapı tařı olan aileden bařlamakta, eđitim alırken, arkadař evresinde, iř hayatında ve sosyal yařam ierisinde devam etmektedir. Kltr, đrenmeyle meydana gelmekte, bir bařka tanımlamayla bireylerin sosyal evresinden kaynaklanmaktadır denilebilir (Duran, 2011: 293).

Kltr tanımlamasını bu gnk manasına yakın bir řekilde ilk kez Samuel von Pufendorf dile getirmiřtir. Onun tanımına gre kltr dođaya karřıt ve insanların toplum olarak bir araya getirdiđi rnlerin toplamıdır. Alman dřnr Immanuel Kant kltr toplumdaki bireylerin dřnce yapısı ve zekasıyla zgr bir řekilde yařadıđı hayatın amaları ve idealleri btndr diye nitelemiřtir. Bir bařka Alman filozof Herder Kltr bir ulusun, bir halk ya da topluluđun yařam tarzı olarak yorumlamıřtır. Max Weber ise řu tanımlı yapar: "Kltr dnyadaki sonsuzcasına anlamsız olayların sınırlı bir parasının insan varlıklarının grř noktasından anlam nemle donatılmasıdır" (Schroeder, 1996: 18).

Kltr alanında nemli alıřmaları olan antropolojinin kurucularından Edwaed Burnett Taylor'a gre kltr kalıtımsal ve genetik deđildir (Gven, 1996: 101)

Turizm sosyal bir olay olmasının yanında, sadece ekonomik gelir elde etme aracı deđil, insana hizmet sađlaması aısından beřeri iliřkilerinin yođun olduđu, sađladıđı hizmetlerden dolayı insan ve toplumu merkeze alan birok kaynađı iinde barındıran bir sektrdr. Bundan dolayı turizmin toplumsal yařama ve kltre yansımalarına bakılmalı, seyahatin sadece cođrafi aıdan deđil, mimari, toplumsal, tarihsel ve kltrel benliđi de iiriřinde bulunduran bir btn olarak incelenmelidir (Duran, 2011: 292).

Kltr toplum zerinde ok byk bir etkiye sahiptir. Kltr, toplumdaki kiřilerin ortak zellikleri olup, bireylerin birbirine aktardıđı bir yařayıř biimidir. Giriřimci ruhun oluřmasında ve ortaya ıkarılmasında kltrn yeri ve nemi gz ardı edilemez. rf ve adetlerden anne ve babadan alınan terbiye ve eđitime kadar, ahlak kurallarına, kiřilik zelliklerine, davranıř řekillerine, yařam stiline ve sosyal evreye kadar birok řeyde kltrn izlerine rastlayabiliriz. Yargılarımız ve seimlerimizin byk bir kısmı, ierisinde bulunduđumuz ve yetiřtiđimiz ait kltrn etkisiyle oluřmaktadır (Ayta, 2006: 149).

Farklı kültürler değişik kültür yapılarına, benlik ve kişilik yapılarının meydana gelmesine sebebiyet verir. Bir kültür diğer kültüre göre değişik özelliklere ve anlamlara, normlara ve değerlere, davranış ve tutumlara işaret eder ve onları yansıtır. Bundan dolayı ayrı ayrı kültürlerin üyeleri birbirine nazaran farklılık gösterir. Bazı kültürler, esnek, dış faktörlere açık, bağımsız, özgür bireyler yetiştirirken, bazıları tam tersi bir şekilde, dışa kapalı, korumacı ve sorgulamadan itaat eden bireyler yetiştirir (Aytaç, 2006: 153).

Coğrafi farklılıklar son dönemde insanları gezmeye, yeni yerler ve kültürler tanımaya yönelten faktörlerin başında yer almaktadır. İnsanın yaşadığı coğrafyada ihtiyaç duyduğu seyahat etme, keşfetme, eğlenme, dinlenme, iç dünyasında yolculuğa çıkma gibi bazı gereksinimlerini turizm ile gidermesi coğrafi alanlara ait çekiciliklere göre değişim gösterip farklılaşmaktadır (Emekli, 2006: 54).

Mekân ve insan arasındaki bağı çoğu yönüyle ele alan, sentez yapan, ilişkiler kuran coğrafya, kültür ve turizm ile yakından alakadardır. Yaşanılan coğrafyanın farklılığı kültüre etki etmekte, kültür hem yaşam alanına hem de toplumdaki bütün bireylere etki etmekte ve onlardan etkilenmektedir. Birbirinden bağımsız ve değişik coğrafyalarda farklı kültürlerin meydana gelmesi, yeni kültürleri tanıma ve anlamaya yönelik merakı körüklemiş, buda insanların dinlenme ve dinlenirken eğlenme isteğinin yanında, kültür- turizm ve coğrafya arasındaki bağın güçlenmesine sebebiyet vermiştir (Emekli, 2007: 51).

3.2. Kültür Çeşitleri

3.2.1. Alt Kültür

Alt kültür kelimesi sosyoloji biliminde çoğunlukla bir toplumda azınlıkta olan grupların tutum, değer, inanış ve yaşam stillerini belirtmek için ifade edilir. Alt kültürde bulunan bireyler toplumdaki ortak kültürü önemli derecede benimsemesine karşın günlük hayata farklı düşünce, inanış, tutum ve hayat tarzlarını benimseler. Alt kültür üyeleri bir bakıma değişik hayat felsefelerini geliştirdiğinden hakim grubun kültürüyle alakalı olsa da ondan önemli ölçüde farklılıklar gösterir. Alt kültür, geniş manasıyla, hakim kültür içinde, bazı genel kültürel kurallara uysa da, kendilerine ait yaşayış biçimleri oluşturan kesimleri belirtmek için kullanılan bir kelimedir (Negus, 1996: 153).

Alt-kültür, bazen karşı kültür ile benzerlik göstererek gençlik kültürleriyle eşdeğer gibi değerlendirilse de pekâlâ toplumdaki dinsel, etnik veya cinsel gruplara ait olarak da düşünülebilir. Yani, belirli bir yaşam stilini benimseyen ve o tarza göre yaşamını sürdüren kişilerde olduğu gibi, belirli bir tarzda yaşamını sürdüren etnik gruplar ya da toplumsal cinsiyet

grupları alt kültür terimi başlığı altında değerlendirilebilir. Bundan dolayı, rock ve punk alt-kültürleri olabileceği gibi, eşcinsellik ya da çingene alt kültürleri de olabilir. Aynı ülke sınırları içerisinde ülkenin farklı bölgelerinde farklı kültürler oluşabilmektedir. Kültür genel terimi içindeki farklı sentezlere ve birimlere, alt kültür denilmektedir (Güvenç, 1972: 111).

3.2.2. Karşı Kültür

Karşı kültür, uzun zamandır tartışma konusu olmuş ve bu tartışma içerisinde birbiriyle zıt düşen tanımların yer aldığı bir alt başlıktır. Dolayısıyla, alt kültürlerde nesnelere “tarz” anlamı yedirilmesi sürecinin tanımlanması önemlidir. Bu süreç, normal yaşam seyrine karşı yapılan bir hareketle başlar ve bu, dar paçalı ve yırtık pantolon giymekte, değişik saç stili ve modellerini saçlarına uygulamakla, kaykay veya motosiklet kullanmak gibi küçük şeylerde gizlidir. Yapılan bu eylemler, hor görme veya meydan okuma, bir gülümseme ya da dalga geçme şekillerini alarak belli bir stilin meydana gelmesi anlamına gelir; bu da bir ‘karşı duruş’ göstergesidir (Hebdige, 2004:10).

3.2.3. Kitle Kültürü

Kitle kültürü, çoğunluk durumundaki kitlelerin benimsediği kültürü ifade etse de halk kültüründen belirli yönleriyle farklılık göstermektedir. Bunun nedeni ise toplum içinde kendiliğinden meydana gelen kültür değil, tam tersi kitleler için kitlesel olarak ve kültür endüstrisinin ortaya çıkardığı, para kazanma kaygısıyla meydana getirilen fakat kitlesel seviyede tüketilen kültür için kullanılan bir kelimedir. Bundan dolayı, halk kültürüne nazaran çok daha kıymetsiz olarak görülmektedir. Kitle kültürü, temel olarak kapitalizmin güdümünde seyreden, büyük seviyede kitle basını ve medyası kullanılarak üretilen bir kültürdür. Kitle kültürü sanayileşmeyle beraber ve endüstriyel alanların genişlemesi ile birlikte meydana gelen ve büyük halk kitlelerinin benimsediği davranışlar olarak nitelendirilebilir (Gönenç, 2011: 129).

3.2.4. Halk Kültürü

Bu kültür çeşidi günümüzde ortaya çıkmış bir kültür değildir. İnsanlar arası ilişkiler günümüz koşullarına da bağlı olarak değişim göstermiştir. Bu değişimden üretici ve tüketici de nasibini almıştır. Küreselleşme ve globalleşme kavramları ortaya çıkmış; yerellik kalmamıştır. Halkın kendisi değişim göstermiş, buna bağlı olarak her şey değişmiştir. Bu durumdan dolayı buna bir adlandırma ihtiyacı ortaya çıkmıştır. Halk kültürü, -o dönem için- bu manada en ideal terim olarak ortaya çıkmaktadır (Alkan, 2008: 22).

Halk kültürü, yani esas anlamıyla popüler kültür hem seçkin kültürden, hem formlarından aldığı bazı özellikleriyle, köyden kente göçün artmasıyla birlikte kentlerde yaşayan halkın oranının artması, yine kentleşen halkın eğlenmesine olanak verecek biçimlere bürünmüştür. Seri üretime geçiş ve fabrikalaşmayla beraber kitlesel ölçekte üretim yapılmaya başlanmış; bu da kitle kültürü niteliğine bürünmesini kaçınılmaz kılmıştır. (Batmaz, 1981: 166)

Daha önceleri halk kültürü materyallerini halkın kendisi üretirken; geline noktada artık halk kendisi için üretemez hale gelmiştir. Kapitalist şirketler halkın bu üretici fonksiyonunu üstlenmiştir. Örneğin daha önceleri çocuklar kendi oyunlarını kendileri bulur kendi oyuncaklarını yapar buna gerekli olan kuralları ve malzemeleri üretirlerdi. Geline noktada ebeveynler dâhil çocuklar kapitalist şirketlerin ürettikleri malzeme ve oyuncaklar ile oynamakta dolayısıyla kuralları endüstriyel şirketler koymaktadır. Eskiden oynayacağımız oyuncak bebekleri satın almaz bir yerden sipariş vermez kendimiz üretirdik (Alemdar ve Erdoğan, 2005: 45).

3.2.5. Yüksek Kültür

Yüksek kültür; belirli bir sınıfa ait kültür olarak algılsa da böyle bir durum söz konusu değildir. Aydın tabakasının bir sınıf oluşturduğu sanılır fakat sanılanın aksine böyle bir sınıf bulunmamaktadır. Her aydın kendi yetiştiği düşünce sınıfından çıkarına uygun olan sınıfa doğru düşünce anlamında bir rota izler. Bilim adamları, sanatçılar, araştırmacı kişilikli insanlar aldıkları eğitim ve öğretimlerinin verdiği bilinç sayesinde toplumun sahip olduğu dogmatik düşüncelerden kurtulmuşlardır. Bazen bağrımdan koptukları ve yetiştikleri sınıfa karşı bir duruş içerisinde bulunmaları bu sebepten kaynaklanmaktadır. Bu ve bunun gibi etmenler yüksek kültürün ortaya çıkmasının nedeni olan bu elit kesim yüksek kültür içerisinde yer almazlar (Fuat, 1992: 55)

3.2.6. Popüler Kültür

Bu kültür çeşidi, normal hayat akışı içerisinde hâkim olan kültür olarak nitelendirilebilir. Popüler kültür, yönetici konumunda bulunan sınıfın, hayata bakış açıları, yargıları, düşünce tarzları, örf ve adetleri ve benimsedikleri ideolojileri yönünde yeni formüller üreterek, bağımlı bireylere pazarladıkları kültür olarak nitelendirilebilir.

Halka tüketim alışkanlığı aşlamaya çalışmasının yanında bu alışkanlığı istediği yöne doğru değiştirmeye çalışır. Popüler kültür beslenme alışkanlıklarından giyim kuşam alışkanlıklarına kadar birçok alışkanlığın değişmesine sebep olmakta geleneksel yemek çeşitleri

(tavuk- döner, köfte) yerini hazır yemek çeşitlerine (hamburger-pizza) bırakabilmektedir (Sakallı, 2014: 310).

Bu kültür çeşidi kapitalizmin ürettiği ürünlerden meydana gelmektedir. Geniş halk kesimlerinin tüketmesi için üretilen ve yine bu gruplara pazarlanan bir kültür olarak karşımıza çıkmaktadır. Çoğunluk tarafından rağbet gören bu kültür çeşidi, geniş halk kesimlerinden beğeni toplamaktadır.

3.3. Kültürün Özellikleri

Genel olarak kültürün özellikleri aşağıdaki gibidir (Güvenç, 1996: 101):

- Öğrenilebilir özellikte olması.
- Tarihi olması ve süreklilik arz etmesi.
- Toplumsal olması.
- En ideali yakalama noktasında bir araya getirilmiş kurallar bütünü olması.
- İhtiyaçlara cevap verme ve toplum bireylerini tatmin etmesi.
- Değişkenlik arz etmesi.
- Bir araya getirici ve bütünleştirici olması.
- Soyutlama yapıyor olması.

Kültürün sonradan öğrenilebilen bir özellikte olması önemlidir. Kalıtsal olarak veya genetik kodlarla kuşaktan kuşağa aktarılabilen bir şey olmayıp; doğum esnasında anneden çocuğa geçen bir özellik değildir. Her birey kültürü çevresi kanalıyla öğrenerek geliştirmek zorundadır. Bundan dolayı kültür her zaman dinamiktir, değişim ve yeniliklere açıktır (Duran, 2011: 293).

Turizmin de kültürel değerler üzerinde bazı etkileri vardır. Bunlar aşağıdaki gibidir (Duran, 2011: 298).

- İnanç ve davranışları etkilemesi.
- Ahlak etiğinin değişmesinden dolayı davranış şekillerinin değişmesi.
- Farklı kültürden insanların davranışlarını benimseme.
- Günlük dile yabancı kelimelerin girmesi.
- Sanat anlayışının değişim ve gelişim göstermesi.
- Belli bir süreden sonra kazanılan davranışların kültürün kendisi haline gelmesi.

3.4. Kültür'ün Fonksiyonları

Kültür farklı farklı fonksiyonlara sahiptir. Bu birbirinden farklı fonksiyonların bir araya gelmesiyle kültür gibi bambaşka bir değer ortaya çıkmıştır. Bu fonksiyonlar aşağıdaki gibi sıralanmıştır (Önder, 2016: 4):

3.4.1. Kültür Bir Toplumu Diğerinden Ayırır

Kültürel tanımayı ve tanışmayı mümkün kılar. İnsanlar kültürleri itibariyle birbirinden farklılaşarak topluluklar oluştururlar.

3.4.2. Kültür Bir Toplumdaki Değerleri Bünyesinde Toplar

Belli bir kültürün ortak bireyleri genelde aynı dünya görüşüne ve felsefesine sahip olmaktadır.

3.4.3. Kültür Bir Sosyal Dayanışma Aracıdır

Aynı kültür bireylerinin aynı değerlere inanmalarından dolayı birbirleri ile bu değerlerin korunması noktasında yardımcı olurlar.

3.4.4. Kültür Koordinasyonu Sağlar

Toplum dediğimiz olgunun temel taşlarını oluşturan değerler kültürden tedarik edilerek sağlanır ve toplum binasının inşa edilmesi noktasında kültür esas rolü alır.

3.5. Kültürel Duyarlılık

Kültürel duyarlılık bu araştırmanın esas konularından biri olması açısından önemli bir yer işgal etmektedir. Kültürel duyarlılığın iyi anlaşılması araştırmanın önemiyetinin daha iyi kavranmasını sağlayacaktır.

Kültürel duyarlılık, kültürler arasında farklılık olduğunu anlamakla başlayan bir tutumdur. Benzerlikler kadar kültürel farkların da iyi kötü, doğru yanlış olarak değerlendirilmeden kabul edilmesini beraberinde getirmektedir. Bir başka deyişle, kültürel duyarlılık danışanlara saygılı olmaktır (Butler, 2003: 137).

Kültürlerarası duyarlılık bireylerin duyguları ile alakalı bir terimdir. Kültürlerarası farkındalık belli bir seviyede bilişsel düzeyin oluşmasına bağlanabilir. Bireyin yeni bir kültür ile alakalı bilgi düzeyi arttıkça kültürel farkındalığı da değişir. Aynı zamanda duygusal olarak hissettikleri kültürel duyarlılığın esasını teşkil eder. Birbirleri ile alakalı benzer yönleri olmasına karşı kültürlerarası farkındalık ve kültürlerarası duyarlık farklı kavramlar olarak karşımıza çıkmaktadır (Chen, 1997: 16).

Farklı kültürlerin birbirleriyle etkileşimini ifade eden kültürlerarası iletişim; kişilerin farklı kültürler ile duygu, düşünce ve deneyimlerini paylaşmalarını ifade etmektedir. Kültürlerarası iletişimin son dönemde ifade ettiği mana itibariyle kavramı genişlemiş; alt kültürler, ırksal gruplar gibi kavramları da kapsayacak bir çerçeveye sahip olmuştur (Kim, 2005: 554).

Yaşanan son gelişmeler ile beraber farklı kültürlerin birbirleri ile olan etkileşimleri daha da hız kazanmış bulunmaktadır. Hatta gelecekte teknoloji ve ulaşımda yaşanan gelişmelerinde etkisiyle dünyamızın küresel, devasa bir köyü andıracağı söylenmektedir. Dünyamızın bu şekilde küresel bir köy halini alması; kültürlerin birbirinden bağımsız yaşamlarını sürdürmelerini imkânsız kılmaktadır. Son süreçte dünyada yaşanan hareketlilikler, iletişimde yaşanan gelişimler, nüfusun her geçen gün artış göstermesi, eğitim için farklı ülkelere seyahat eden öğrenciler, ekonomik cazibe merkezlerinin değişim göstermesi, sosyo politik ve siyasi nedenlerden dolayı göçlerin yaşanması gibi etkenler kültürlerarası iletişimi ve etkileşimi arttırmıştır (Bekiroğlu ve Balcı, 2014: 433).

Dünya gündeminde sıcak yerini hala koruyan küreselleşme; farklı kültürlerin tanışma, kaynaşmasında ve homojen yapılarının değişmesinde önemli bir unsurdur. Toplumlardaki homojen yapı ortadan kalkarak farklı kültür ve kimliklerdeki insanların beraber olarak aynı çatı altında yaşadıkları görülmektedir.

Çok kültürlülük terimi uzun zamandır gündemde olan bir terimdir. Manası itibariyle iki veya daha fazla kültürden bireylerin beraber bir şekilde ve aynı anda yaşamalarını ifade eder. Tarihin ilk dönemlerinden bu güne kadar hiçbir kültür çevresindeki başka bir kültürden kayıtsız olarak yaşamını sürdürememiş ve o kültürden az veya çok etkilenmişlerdir. Bundan dolayı insanların yaşam serüveni göçlerle, savaşlarla, ticari ilişkiler ve dini inançlarla her zaman değişim ve gelişim içerisinde olmuştur. Bu gibi etmenlerden dolayı düşmanlık – savaş veya kaynaşma – melezlik gibi bazı durumlarda meydana gelmiştir. Tarihte ortaya çıkan her toplumun kendine has gelenek, görenek ve kültürü bulunmaktadır. Toplumlar arasında da ortak kullanılan kültür öğeleri mevcuttur. Bu benzerlikler gelenek ve görenekte olabileceği gibi dillerdeki bazı kelimelerin benzerliği şeklinde de olabilir (Mercan, 2016: 3).

Kültürel duyarlılık kültürlerarasında var olan farklılıkları bilmeyi ve bunlara göre davranma yetisini bireylerde geliştirmeyi gerekli kılar. Bu açıdan önemlilik arz eden farklı kültürlerle karşı pozitif duygu geliştirebilmedir. Bu sebeple kültürel duyarlılığın özünde dinamiklik ve değişkenlik yatmaktadır. Bu yönüyle kültürel duyarlılık bilincine sahip bireyler

farklı kültürleri tanıma, anlama ve o kültürdeki bireylere karşı pozitif yönde duygular geliştirebilme yönünden belli bir bilince ve eğilime sahiptirler. Kültürlerarası duyarlılık, duygusallık temelinde değerlendirilmeli, bilişsel, duygusal ve davranışsal yönleriyle ilgilidir (Chen, 1997: 15).

Kültürlerarası duyarlılık kültürel farklılıkları tanımaya ve bu duruma yönelik davranış kalıpları oluşturabilmeye yönelik; bireylerde pozitif bir duygu meydana getirebilme yeteneğidir denilebilir. Kültürlerarası duyarlılık dinamiktir ve belli bir değişkenliğe sahiptir. Farklı kültürdeki insanların kültürleri arasındaki farklılıkları tanımaları anlamaları ve bunu kabullenmeleri kültürlerarası duyarlılığa işaret eden bir durumdur. Tanışma, anlaşma ve kabul etme yönündeki eğilimin artış göstermesi bu konuda olumlu sonuç elde edildiğinin bir göstergesidir (Bekiroğlu ve Balcı, 2014: 434).

3.6. Dünyada ve Türkiye’de Kültürel Duyarlılık Üzerine Yapılmış Çalışmalar

Dünyada duyarlılık ve kültürel duyarlılık üzerine birçok çalışma yapılmıştır. Bu yapılan çalışmalar daha çok üniversite öğrencileri, ERASMUS yapan öğrenciler veya belirli bir meslek dalında çalışanlar üzerinde iş performansını arttırmak ve kendi aralarındaki çatışmayı en aza indirmek amacıyla yapılan duyarlılık testleri olmuştur.

Konu hakkında yapılan belli başlı çalışmalar ve geliştirilen ölçekte aşağıda kısaca açıklanmıştır;

Kültürel duyarlılık alanında Milton Bennett’in (1986: 179) geliştirdiği Kültürlerarası Duyarlılık Gelişim Modeli (Development Model of Intercultural Sensitivity-DMIS) önemlilik arz eder. Kültürel duyarlılığın gelişim süreci ele alınarak, empatik anlayıştan uzak narsistlik durumundan; etnorelativizm durumuna doğru bir seyir olduğu görülür. Sürecin başlarında kültürel farklılıklar reddedilir, söz konusu farklılıklara karşı savunma hali ve aradaki farklılıkların azalması, en aza indirgenmesi durumu vardır. İkinci aşama olan etnorelativizm sürecindeki durum ise var olan farklılığın farkına varılması, bu duruma uyum sağlanması ve bütünleşerek iç içe geçme durumu söz konusudur. Gelişim süreci içerisinde duyarlılık seviyelerini belirlemek için tespit edilen benzer ifadeler ve davranış şekilleri kullanılmaktadır. (Bekiroğlu ve Balcı, 2014: 434).

Modelin ilk aşamasında birey kendi kültürünü yaşamının merkezine odaklayarak benmerkezci bir bakış açısıyla davranış sergilemektedir. İkinci aşamada ise birey benmerkezcilikten uzaklaşarak duygudaşlık kurma yeteneği elde ederek etnorelativist bir davranış seyrine girer (Hammer ve Bennett, 2003: 300).

Konuyla alakalı olarak çalışmalar yürüten Mitchell R. Hammer ve Milton Bennett (1998) ikilisinin geliştirdiği Kültürlerarası Gelişim Envanteri (Intercultural Development Inventory- IDI)'de önemlilik arz etmektedir. Bu ölçek kültürlerarası farklılıklara yönelik davranış ve düşünce kalıplarını ölçmek amacıyla hazırlanmıştır. Hazırlanan ölçek 50'si özgül, 10 tanesi de demografik olmak üzere iki kısımdan oluşan bir anket formu şeklindedir (Hammer ve Bennett, 2003: 300).

Bennett'in modelinde ise kültürlerarası gelişim envanteri altı basamakta ölçülmektedir. Ölçekte reddetme basamağında 'toplum kültürel açıdan farklı gruplardan korunması halinde daha iyi olurdu' ve 'farklı kültürden bireyler ile arkadaşlık kurmaktan hazzetmem' gibi ifadeler ile ölçüm yapılmaktadır. Kabul etme basamağında ise 'kendi kültürüm ile başka kültürlerarasındaki var olan farklılıklardan memnunum' ve 'kendi kültürümdeki bireyler ile farklı kültürdeki bireylerin düşünce ve değer olarak benzer olmaları olumlu bir durumdur' gibi sorular yer almaktadır. (Paige, 2003: 470).

Bu alanda yapılan önemli çalışmalardan bir diğeri de Dharm P. S.Bhawuk ve Richard Brislin (1992: 413) ikilisi tarafından tasarlanan Kültürlerarası Duyarlılık Envanteridir (Intercultural Sensitivity Inventory-ICSI). Kültürlerarası duyarlılık Bhawuk ve Brislin'in çalışmalarında benmerkezcî ve kalektivist kültürlerde davranış kalıpları yabancı kültürlerdeki bireylerle iletişimdayken samimiyet dereceleri ve farklı kültürlerdeki bireylerin davranış şekillerine göre kendilerindeki esneklikleri üzerinde durulmuştur. Ölçek 46 sorudan meydana gelmektedir.

Konuyla alakalı olarak Guo-Ming Chen ve William J. Starosta ikilisinin geliştirdiği Kültürlerarası Duyarlılık Ölçeği (Intercultural Sensitivity Scale –ISS)'de mevcuttur. Çalışmada yer alan kavramsal çerçevede kültürel duyarlılığın farklı kültürden kişilerin kültürlerini tanımaya, anlamaya yönelik olarak davranışların geliştirilmesi olarak tasvir edilmektedir. Bu çerçevede kültürlerarası yeterliliğin oluşması adına bireylerde var olması gereken özellikler üzerinde durulmuştur. Bu özellikler önyargılı olmama, peşin kararlar almama, saygı, düşüncelerini samimi olarak dile getirme, aynı duyguları paylaşma vb. olarak belirlenmiştir (Chen, 1997: 87).

Bu alanda yapılan çalışmalardan bir diğeri de Chen ve Starosta'nın Kültürlerarası Duyarlılık Ölçeğidir. Coffey ve beraberindekiler (2013: 605) "Yeni Medya Ortamlarının Kültürlerarası Duyarlılık Üzerine Karşılaştırmalı Etkileri: Beş Boyutlu Bir Analiz" başlığıyla incelemişler Chen ve Starosta'nın ölçeğinin yenileştirilmiş versiyonunu kullanmışlardır.

Kültürlerarasındaki iletişimin sınırlarını ölçmek için çalışma kapsamında iki kanal kullanılmıştır. Bunlar; Second Life adındaki oyunda sanal ortam ve web ortamıdır. Araştırma bulgularına göre kültürlerarası duyarlılık esasında istatistiki olarak en anlamlı ve büyük rolü oynadığını gösteren etken bireylerin kültürlerarası etkileşimini anlamaya yönelik isteği olduğu ortaya çıkmıştır. Sanal ortamın en büyük etkiye sahip kanal olduğu görülmüştür. Cinsiyet faktörlerine bakılarak erkekler kadınlara nazaran etkileşimden daha fazla hoşlandığı ortaya çıkmıştır. Kadınlar ise etkileşimde dikkatli olmayı seçmişlerdir (Bekiroğlu ve Balcı, 2014: 437).

Çalışmalardan bir diğeri de yine Chen ve Starosta'nın ölçeğini kullanarak Malezya kültüründe üniversiteli öğrencilere yönelik olarak Ezher Tamam'ın (2010: 173) yapmış olduğu çalışmadır. Bulgular ışığında beş alt boyut bulunan ölçeğin Malezya kültürüne uygun bir ölçek olmadığı ortaya çıkmıştır. Ölçek kapsamında bulunan 21 sorudan oluşan beş alt boyuttan sadece 3 alt boyutun güvenilir olduğu görülmüştür. Alt boyutlar etkileşimde dikkatli olma ve saygı, etkileşimde kendine güven ve etkileşimde açıklık olarak gösterilmiştir. Araştırmada ölçeğin doğu kültürüne uygun bir ölçek olmadığı sonucuna varılmıştır.

Kültürlerarası duyarlılık ile ilgili olarak yapılan diğeri bir çalışmada Jain Sachin'in (2013: 15) araştırmasıdır. Başka kültürlerle ait bireylere ve gelen ziyaretçilere odak grup tartışmaları ve kültür ile alakalı filmler izletilerek belli bir seviyede farkındalık ve duyarlılığın oluşması amaçlanmıştır. Kontrol ve deney olarak iki ayrı grubun kullanıldığı bu çalışmada kültürler aradaki duyarlılık ölçeği kullanılarak deney öncesi ve sonrası veriler elde edilmiştir. Edinilen bulgular ışığında deney grubunun duyarlılık düzeylerinde artış sağlandığı görülmüştür.

Kültürlerarası duyarlılık bağlamında üniversite öğrencilerinin eğitimlerinin ve farklı ülkelerdeki yaşam deneylerine yönelik Penbek, Yurdakul ve Cerit'in (2009) çalışmalarında mevcuttur. Örneklem olarak; İzmir Ekonomi Üniversitesi ve Dokuz Eylül Üniversitesi öğrencilerinden seçilen 226 kişi arasında yapılan anket sonucunda, 200 anket formu elde edilmiştir. Elde edilen bulgular göre uluslararası etkileşimlerdeki sorumluluk seviyelerini üst seviye taşımak için öğrencilerin farklı kültürlerden bireylere karşı saygı duydukları ortaya çıkmıştır (Penbek ve Yurdakul, 2009: 467).

Kültürlerarası Duyarlılık Ölçeğinin dilimize çevrilmiş halinin tutarlılığını ve güvenilirliğini ölçmek amacıyla; Bulduk, Tosun ve Ardıç (2011: 25) hemşirelik bölümü okuyan öğrenciler üzerinde ele alınmıştır. Araştırma İstanbul'da bulunan bir üniversitenin 186 hemşire

adayı üzerinde yapılmıştır. Psikometrik açıdan uygunluğunu test edilmesi açısından ölçek 148 hemşire adayı üzerinde test edilmiştir. 32 öğrenci üzerinde 14 gün aralarla tekrar tekrar uygulanan ölçeğin tutarlılığı test edilmiş ve olumlu sonuç alınmıştır. Bir bakıma ölçeğin zamanına göre değişmezliğinin olduğu ortaya çıkarılmıştır. Yapılan psikometrik analizler sayesinde ölçeğin geçerlilik ve güvenilirliği kanıtlanmıştır.

Kültürlerarası duyarlılık konusunda yapılan sayılı çalışmalarda olan Peng'in (2006: 38) Çin ülkesinde çokuluslu şirketlerde çalışan bireyler ile İngilizce olarak eğitim gören öğrenciler ve İngilizce olarak eğitim almayan öğrencilerin kültürel duyarlılıklarına yönelik yapılan çalışmadır. Yapılan analizler neticesinde; kültürlerarası duyarlılık ölçeğine ilişkin 3 alt boyuta ait beş madde farklı şekilde konumlanmıştır. Örnek olarak İngilizce diliyle ders alan öğrenciler; etkileşimde hoşlanma, etkileşimde sorumluluk ve kültürel farklılıklara saygı alt boyutlarında n etkilenmişken, çokuluslu çalışanlar sadece etkileşimden hoşlanma boyutundan etkilenmişlerdir. Araştırma bulguları İngilizce bilen öğrencilerin kültürel duyarlılık açısından İngilizce bilmeyen veya çokuluslu şirketlerde çalışan kişilere göre duyarlılıkları daha fazla yükseldiğini göstermiştir.

Bu alandaki son çalışma olarak Almanya örneğinde kültürlerarası duyarlılık ölçeğini doğrulayıcı faktör analizi kullanmak suretiyle test eden Fritz, Möllenberg ve Chen (2002: 165) yapmıştır. Ölçeğin orijinal hali Alman diline çevrilmiş ve 541 öğrenciye uygulanmıştır. Chen ve Starosta örneğine uygunluğu gözetilerek daha sonrasında bu sayı 400 kişiye indirilmiştir. Bulgular ışığında çıkan sonuç ölçeğin genel itibarıyla güvenilir olduğu yönündedir. Bu çalışma ile Chen ve Starosta ölçeği doğrulanmış olup 5 alt boyutun tümü yenilenmiştir. Fakat Chen ve Starosta'nın ölçeğini daha sonra Amerika ülkesinde uygulayan Fritz ve arkadaşları Almanya için ortaya çıkan sonuçların Amerika için ortaya çıkmadığını göstermiştir. Bundan dolayı gelecekte yapılacak çalışmalar için kültürlerarası duyarlılık ölçeğinin kullanılabilirliği şüpheli duruma gelmiştir. Bu konuda yeni çalışmalara ve incelemelere ihtiyaç olduğu ortaya çıkmıştır.

DÖRDÜNCÜ BÖLÜM

YÖNTEM

4.1. Yöntem ve Bulgular

4.1.1. Araştırmanın Evren ve Örnekleme

Araştırmanın evrenini 2016 yılında gençlik ve spor bakanlığı tarafından düzenlenen şehirler ve kültürler projesine Mardin ilinden başvuru yapan 14-29 yaş 1625 genç oluşturmaktadır. Örnekleme ise evrende yer alan ve geziye katılmaya hak kazanmış 109 katılımcıdan oluşturmaktadır. Programa başvuran gençler, şehit ve gazi yakını olması, gelir durumu, okul başarı durumu vb. kriterlere göre seçilmektedir.

4.1.2. Veri Toplama Araçları

Veri toplama tekniği olarak anket kullanılmıştır ve oluşturulan anket formu iki bölümden oluşmaktadır (Ek 1). İlk bölümde katılımcıların demografik özelliklerini tespit etmek için 11 soruluk demografik soruların yer aldığı kısım yer almaktadır. İkinci kısımda ise Chen ve Starosta'nın (2000) geliştirdikleri Kültürlerarası Duyarlılık Ölçeği (Intercultural Sensitivity Scale-ISS) kullanılmıştır.

4.1.2.1. Kültürel Duyarlılık Ölçeği

Araştırma kapsamında Chen ve Starosta (2000) tarafından geliştirilen beş boyut ve 22 sorudan oluşan ölçek kullanılmıştır. Söz konusu sorular beşli likert tipi ölçek (kesinlikle katılıyorum, katılıyorum, kararsızım, katılmıyorum, kesinlikle katılmıyorum) olarak tasarlanmıştır. Kültürel duyarlılık ölçeğinde bulunan sorular; "Etkileşimde Sorumluluk, Kültürel Farklılıklara Karşı Saygı, Etkileşimde Kendine Güven, Etkileşimden Hoşlanma, Etkileşimde Dikkat" olarak beş boyut altında toplanmaktadır. Bunlar;

- Etkileşimde Sorumluluk: Katılımcıların kültürlerarası iletişimi katılıma yönelik duygularına yönelik duyguları ile ilgilidir.
- Kültürel Farklılıklara Karşı Saygı: Katılımcıların farklı kültür ve fikirlere karşı yönelimlerini ya da toleranslarını irdelemeye yönelik sorular içeren başlıktır.
- Etkileşimde Kendine Güvenme: Katılımcıların kültürlerarası ortamda kendilerinden ne kadar emin olduklarını sorgulamaktır.
- Etkileşimden Hoşlanma: Farklı kültürlerden insanlarla iletişim kurmaya karşı pozitif ya da negatif tepki göstermeyle ilgilidir.

- Etkileşimde Dikkatli Olma: Katılımcıların kültürlerarası etkileşimde neler olduğunu anlamaya yönelik çabalarını irdelemeye yöneliktir.

4.1.3. Veri Analizi

Elde edilen veriler, SPSS 21.0 istatistik programını kullanarak analiz edilmiştir. Verilerin analizinde sırasıyla; anket sorularını cevaplayanların demografik özelliklerini belirlemek amacıyla Frekans Analizinden yararlanılmıştır. Kültürlerarası iletişim duyarlılık düzeyi ile cinsiyet, farklı kültüre sahip bir bölgede yaşama isteği, şehir ve kültür gezisi amaçlı programlara katılma isteği ve farklı kültürlerden insanlarla sosyal medya üzerinden görüşme sıklığı arasındaki ilişki Bağımsız Örneklem T- testi (Independent Samples T-Test) ile tespit edilmiştir. Katılımcıların kültürlerarası iletişim duyarlılık düzeyinin sosyal medyada farklı kültürlerden insanlarla iletişim kurma ve farklı kültürden veya bölgeden insanların kitle iletişim araçlarını takip etme düzeyine göre farklılaşıp farklılaşmadığı Tek Yönlü Varyans (Anova) testi aracılığıyla test edilmiştir. Çoklu karşılaştırmalarda Tukey testi esas alınmıştır. Anlamlı farklılıkların hangi değişkenler arasında olduğunu saptamak için post hoc çoklu karşılaştırma testleri kullanılmıştır. Ölçek verilerinin normal dağılım gösterip göstermediğini tespit etmek için ise Kolmogorov - Smirnov testi yapılmıştır. Ölçeğin alt boyutlarının güvenilir olup olmadığını test etmek için faktör analizi yapılmıştır.

4.1.4. Ölçeğin Geçerlilik Güvenilirlik Analizi

Bu çalışmada uygulanan SPSS programına girilerek güvenilirlik analizi yapılmıştır ve verilerin ne ölçüde rastlantısal olduğu incelenmiştir. Yapılan güvenilirlik ölçeği popülasyonu temsil etmesi için seçilen örneklemin popülasyonu ne kadar temsil ettiğini gösterir. Sonuçların güvenilirliği rakamsal olarak Cronbach's Alpha (α) olarak gösterilir ve buna göre değerlendirilir (Kalaycı, 2009).

α değeri,	$0,00 \leq \alpha < 0,40$	ise	Güvenilir değil
	$0,40 \leq \alpha < 0,60$	ise	Düşük güvenilirlikte
	$0,60 \leq \alpha < 0,80$	ise	Oldukça güvenilir
	$0,80 \leq \alpha \leq 1,00$	ise	Yüksek güvenilirdir

Tablo 2. Cronbach Alpha

	Cronbach's Alpha	N of Items
Gezi öncesi	0,61	22
Gezi sonrası	0,649	22

Gezi Öncesi ve sonrası Ölçeği Cronbach's Alpha (α) değerleri $0,60 \leq \alpha < 0,80$ aralığında olduğundan güvenilirdir.

Tablo 3. Normallik Dağılımı

	Kolmogorov - Smirnov ^a		
	Statistic	df	p
Gezi öncesi	0,084	101	0,073
Gezi sonrası	0,079	101	0,126

4.1.5. Normal Dağılım Analizi

Ölçek verilerinin normal dağılım gösterip göstermediğini tespit etmek için Kolmogorov-Smirnov testi yapılmıştır. Kolmogorov - Smirnov testi sonucunda ($p>0,05$) olduğundan dağılımın normal olduğu tespit edilmiştir.

4.2. Bulgular

Bu başlık altında katılımcı bireylerden elde edilen verilerden hareketle tespit edilen demografik özelliklere, ölçek ve alt boyutlarının güvenilirliğine ve araştırma sorularına ilişkin analizlere yer verilmiştir.

4.2.1. Faktör Analizi

Tablo 4. Ziyaret Öncesi

Kmo ve Bartlett Testi		
Kaiser-Meyer-Olkin Örnekleme Yeterliliğinin Ölçümü		0,689
Bartlett'in Küresellik Testi	Yaklaşık. Chi-Square	1193,789
	Df	528
	Sig (p)	0,000

Bartlett küresellik testine göre $p=0.000$ ($p<0.05$) çıkmıştır. Sonucun bu şekilde çıkması bize ölçeklerin güvenilir olduğunu göstermektedir.

Tablo 5. Ziyaret Öncesi Topluluk

	BAŞLA NGIÇ	AYIR MA
Demografik özellikler 1	0,498	0,619
Demografik özellikler 2	0,419	0,371
Demografik özellikler 3	0,537	0,658
Demografik özellikler 4	0,355	0,439
Demografik özellikler 5	0,478	0,999
Demografik özellikler 6	0,413	0,457
Demografik özellikler 7	0,474	0,604
Demografik özellikler_8	0,372	0,384
Demografik özellikler_9	0,317	0,289

Demografik özellikler_10	0,427	0,355
Demografik özellikler_11	0,410	0,875
Etkileşimde sorumluluk_1	0,577	0,720
Etkileşimde sorumluluk_2	0,452	0,421
Etkileşimde sorumluluk_3	0,460	0,305
Etkileşimde sorumluluk_4	0,537	0,557
Etkileşimde sorumluluk_5	0,608	0,667
Etkileşimde sorumluluk_6	0,427	0,357
Kültürel farklılıklara karşı Saygı_1	0,654	0,727
Kültürel farklılıklara karşı Saygı_2	0,542	0,508
Kültürel farklılıklara karşı Saygı_3	0,699	0,800
Kültürel farklılıklara karşı Saygı_4	0,465	0,536
Kültürel farklılıklara karşı Saygı_5	0,429	0,318
Kültürel farklılıklara karşı Saygı_6	0,619	0,596
Etkileşimde kendine güven_1	0,532	0,562
Etkileşimde kendine güven_2	0,534	0,477
Etkileşimde kendine güven_3	0,597	0,999

Etkileşimde_kendine_güven_4	0,601	0,585
Etkileşimden_hoşlanma_1	0,767	0,869
Etkileşimden_hoşlanma_2	0,665	0,683
Etkileşimden_hoşlanma_3	0,647	0,606
Etkileşimde_dikkat_1	0,612	0,683
Etkileşimde_dikkat_2	0,466	0,598
Etkileşimde_dikkat_3	0,533	0,587
Ekstraksiyon Yöntemi: Maksimum Olabilirlik.		

Tablo 6. Toplam Varyans Değerleri

Faktörler	Başlangıç Özdeğerleri			Kare Yüklemelerin Ekstraksiyon Topamları			Kare Yüklemelerin Dönme Topamları		
	Toplam	% Varyans	Kümülativ %	Toplam	% Varyans	Kümülativ %	Toplam	% Varyans	Kümülativ %
1	6,244	18,920	18,920	1,712	5,187	5,187	2,748	8,326	8,326
2	2,741	8,307	27,227	1,600	4,850	10,036	2,499	7,574	15,900
3	2,176	6,594	33,821	5,587	16,929	26,966	2,354	7,132	23,032
4	1,939	5,877	39,698	1,336	4,049	31,014	1,719	5,210	28,242
5	1,689	5,119	44,816	1,599	4,846	35,860	1,480	4,486	32,728
6	1,595	4,833	49,649	1,395	4,227	40,088	1,336	4,049	36,777
7	1,515	4,591	54,240	1,326	4,018	44,105	1,334	4,043	40,820
8	1,418	4,296	58,536	1,159	3,513	47,619	1,261	3,821	44,641
9	1,320	3,999	62,535	1,016	3,079	50,698	1,240	3,759	48,399

10	1,198	3,631	66,165	0,813	2,462	53,160	1,190	3,607	52,007
11	1,104	3,344	69,510	0,891	2,699	55,859	1,161	3,518	55,525
12	1,003	3,040	72,549	0,778	2,357	58,216	0,888	2,691	58,216
13	0,944	2,861	75,411						
14	0,804	2,438	77,848						
15	0,774	2,345	80,193						
16	0,647	1,962	82,155						
17	0,599	1,814	83,970						
18	0,588	1,782	85,751						
19	0,516	1,564	87,315						
20	0,499	1,513	88,828						
21	0,474	1,436	90,264						
22	0,435	1,318	91,583						
23	0,371	1,125	92,708						
24	0,352	1,066	93,774						
25	0,315	0,954	94,728						
26	0,301	0,911	95,639						
27	0,276	0,835	96,474						
28	0,267	0,808	97,282						
29	0,226	0,685	97,966						
30	0,198	0,600	98,567						
31	0,178	0,540	99,107						
32	0,155	0,469	99,575						

33

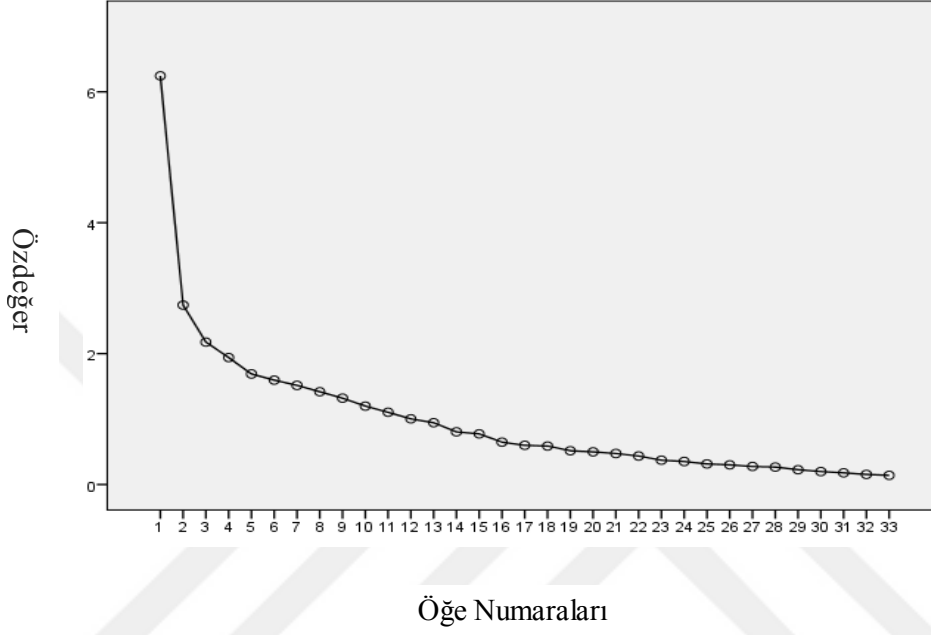
0,140

0,425

100,000

Ekstraksiyon Yöntemi: Maksimum Olabilirlik.

Değişken Planı (Scree Plot)



Şekil 1. Değişken Planı (Scree Plot)

Tablo 7. Faktör Matrix^a

	Factor											
	1	2	3	4	5	6	7	8	9	10	11	12
Etkileşimde_kendine_güven_3	0,760	0,650										
Demografik_özellikler_5	-0,756	0,654										
Etkileşimde_sorumluluk_5	-0,390		0,388			0,301	-0,388					
Etkileşimden_hoşlanma_1			0,860									
Etkileşimden_hoşlanma_2			0,722									

Kültürel_farklılıklara_karşı_Sa yğı_3			0,69 5		0,432						
Etkileşimden_hoşlanma_3			0,68 8								
Kültürel_farklılıklara_karşı_Sa yğı_1			0,63 0		0,358			- 0,35 0			
Kültürel_farklılıklara_karşı_Sa yğı_6			0,58 6			-0,369					
Etkileşimde_kendine_güven_2			0,50 9								
Etkileşimde_sorumluluk_4			- 0,49 7		0,310						
Demografik_özellikler_1			0,48 5					- 0,47 5			
Etkileşimde_kendine_güven_4	0,373	0,350	- 0,44 8								
Kültürel_farklılıklara_karşı_Sa yğı_2			0,43 3		0,382						
Kültürel_farklılıklara_karşı_Sa yğı_4			- 0,39 1								- 0,31 6
Etkileşimde_kendine_güven_1			- 0,37 6			0,346				- 0, 34 3	
Etkileşimde_sorumluluk_6			0,34 5								
Demografik_özellikler_11				0,9 03							
Etkileşimde_sorumluluk_3				0,3 03							

Etkileşimde_dikkat_1			- 0,50 8		0,512								
Etkileşimde_dikkat_3					0,491			0,3 07					
Etkileşimde_sorumluluk_1			- 0,40 2			-0,526							
Demografik_özellikler_3			0,3 89			0,440	0,399						
Demografik_özellikler_7						0,422							
Demografik_özellikler_6								- 0,41 8		0,3 28			
Etkileşimde_dikkat_2					0,324		-0,310	0,3 96	0,3 79				
Kültürel_farklılıklara_karşı_Sa yığı_5								- ,324					
Demografik_özellikler_2													
Demografik_özellikler_8												0, 4 4 9	
Demografik_özellikler_10							0,303					0, 3 2 4	
Etkileşimde_sorumluluk_2													
Demografik_özellikler_4													0,4 56
Demografik_özellikler_9													0,3 73
Extraction Method: Maximum Likelihood.													
a. Çıkarılan 12 faktör. 24 yinleme gerekli.													

Tablo 8. Döndürülmüş Bileşen Matrisi

	Component Bileşenler											
	1	2	3	4	5	6	7	8	9	10	11	12
Etkileşimde_kendine_güven_2	0,746											
Etkileşimden_hoşlanma_3	0,692											
Etkileşimde_sorumluluk_6	0,655											
Etkileşimden_hoşlanma_1	0,602	0,502										
Etkileşimden_hoşlanma_2	0,592	0,375										0,383
Etkileşimde_dikkat_1	-0,500			0,346		0,406						
Demografik_özellikler_1	0,406			0,364						-0,343		
Kültürel_farklılıklara_karşı_Saygı_3		0,823										
Kültürel_farklılıklara_karşı_Saygı_1		0,756										
Kültürel_farklılıklara_karşı_Saygı_2		0,719										0,334
Kültürel_farklılıklara_karşı_Saygı_6	0,312	0,658		-0,386								
Etkileşimde_sorumluluk_5			-0,774									
Etkileşimde_kendine_güven_1			0,753									
Etkileşimde_sorumluluk_1			0,586				-0,393					
Etkileşimde_sorumluluk_4	-0,337		0,451					0,412				
Etkileşimde_kendine_güven_3				0,689								
Etkileşimde_kendine_güven_4				0,683								
Demografik_özellikler_6					0,749							
Demografik_özellikler_7					0,718				0,314			
Kültürel_farklılıklara_karşı_Saygı_4	-0,417		0,348		0,511							
Etkileşimde_dikkat_2						0,774						
Etkileşimde_dikkat_3						0,705						

Demografik_özellikler_2									0,794				
Demografik_özellikler_3									0,706				
Demografik_özellikler_11									0,865				
Etkileşimde_sorumluluk_3									0,429	0,395		-0,411	
Demografik_özellikler_8										-0,753			
Kültürel_farklılıklara_karşı_Saygı_5	0,301									0,491	0,342		
Etkileşimde_sorumluluk_2				0,338						0,482			
Demografik_özellikler_4											0,703		
Demografik_özellikler_9									-0,343		0,657		
Demografik_özellikler_5												0,848	
Demografik_özellikler_10													0,809

Ekstraksiyon Metodu: Temel Bileşen Analizi.

Döndürme Yöntemi: Kaiser Normalizasyonu ile Varimax.

Tablo 9. Pattern Matrix^a

	Bileşenler												
	1	2	3	4	5	6	7	8	9	10	11	12	
Etkileşimde_kendine_güven_2	0,731												
Etkileşimde_sorumluluk_6	0,641												
Etkileşimden_hoşlanma_3	0,556												
Etkileşimden_hoşlanma_1	0,504								-0,459				
Etkileşimden_hoşlanma_2	0,485								-0,301				-0,424
Etkileşimde_dikkat_1	-0,471											-0,428	

Etkileşimde_kendine_güven_3		0,67 2			-0,30							
Etkileşimde_kendine_güven_4		0,54 6						0,398				
Etkileşimde_sorumluluk_2		0,51 1	- 0,38 6									
Demografik_özellikler_1		0,43 7						0,384				
Etkileşimde_sorumluluk_3			- 0,74 3									
Demografik_özellikler_5			0,71 5			0,31 8						
Demografik_özellikler_6				0,80 4								
Demografik_özellikler_7				0,54 1			- 0,30 4		0,36 3		-0,355	
Demografik_özellikler_4				0,51 7				- 0,423				
Etkileşimde_kendine_güven_1					- 0,83 7							
Etkileşimde_sorumluluk_5					0,80 8							
Etkileşimde_sorumluluk_1					- 0,45 8		0,30 8			0,4 32		

Etkileşimde_sorumluluk_4					-0,449	0,302						
Demografik_özellikler_2						0,877						
Demografik_özellikler_3				0,352		0,643						
Demografik_özellikler_11						0,908						
Demografik_özellikler_9							-0,832					
Kültürel_farklılıklara_karşı_Saygı_1								-0,819				
Kültürel_farklılıklara_karşı_Saygı_3								-0,767				
Kültürel_farklılıklara_karşı_Saygı_6								-0,763				
Kültürel_farklılıklara_karşı_Saygı_2		0,319						-0,603			-0,381	
Kültürel_farklılıklara_karşı_Saygı_5									0,774			
Demografik_özellikler_8						0,340			-0,446		-0,317	
Etkileşimde_dikkat_2										-0,757		
Etkileşimde_dikkat_3										-0,745		
Demografik_özellikler_10											-0,830	

Ekstraksiyon Metodu: Temel Bileşen Analizi.

Dönme Yöntemi: Kaiser Normalizasyonu ile Oblimin.

Tablo 10. Bileşen Dönüştürme Matrisi

Bileşenler	1	2	3	4	5	6	7	8	9	10	11	12
1	0,656	0,518	- 0,420	- 0,184	0,076	- 0,044	0,205	- 0,128	0,088	0,006	- 0,030	0,126
2	0,027	0,420	0,356	0,557	0,237	0,463	0,075	0,156	0,002	0,231	- 0,100	0,148
3	- 0,058	0,180	0,213	0,126	- 0,069	- 0,386	0,082	- 0,332	- 0,577	0,010	0,383	0,391
4	0,082	- 0,381	- 0,097	- 0,014	0,732	- 0,127	0,345	0,314	- 0,062	0,033	0,198	0,156
5	0,429	- 0,300	0,459	- 0,041	- 0,379	- 0,046	0,452	0,177	- 0,078	- 0,105	- 0,322	0,111
6	- 0,267	0,050	- 0,270	- 0,150	- 0,207	0,542	0,532	0,038	- 0,326	- 0,146	0,238	- 0,157
7	- 0,101	0,388	0,293	- 0,569	0,006	- 0,117	- 0,119	0,568	- 0,147	0,203	0,090	- 0,087
8	0,128	- 0,278	- 0,291	0,017	- 0,182	0,102	- 0,125	0,036	- 0,303	0,808	- 0,109	0,064
9	0,189	- 0,109	- 0,209	0,210	- 0,316	0,132	- 0,325	0,496	0,069	- 0,259	0,403	0,401
10	0,021	- 0,115	0,290	- 0,301	- 0,059	0,233	0,112	- 0,305	0,527	0,299	0,472	0,241
11	0,318	- 0,173	0,197	- 0,302	0,270	0,468	- 0,437	- 0,232	- 0,379	- 0,238	- 0,046	0,013
12	0,373	- 0,039	0,147	0,255	- 0,038	- 0,093	- 0,025	0,021	- 0,053	0,076	0,486	- 0,719

Tablo 11. Ziyaret Sonrası

Kmo ve Bartlett Testi		
Kaiser-Meyer-Olkin Örnekleme Yeterliliğinin Ölçümü		0,707
Bartlett'in Küresellik Testi	Yaklaşık. Chi-Square	1529,487
	Df	528
	Sig.(p)	0,000

Bartlett küresellik testine göre $p=0.000$ ($p<0.05$) çıkmıştır. Sonucun bu şekilde çıkması bize ölçeklerin güvenilir olduğunu göstermektedir.

Tablo 12. Ziyaret Sonrası Topluluk

	BAŞLANGIÇ	AYIRMA
Demografik_özellikler_1	1,000	0,782
Demografik_özellikler_2	1,000	0,587
Demografik_özellikler_3	1,000	0,626
Demografik_özellikler_4	1,000	0,695
Demografik_özellikler_5	1,000	0,672
Demografik_özellikler_6	1,000	0,753
Demografik_özellikler_7	1,000	0,679
Demografik_özellikler_8	1,000	0,721
Demografik_özellikler_9	1,000	0,724

Demografik_özellikler_10	1,000	0,728
Demografik_özellikler_11	1,000	0,643
Etkileşimde_sorumluluk_1	1,000	0,509
Etkileşimde_sorumluluk_2	1,000	0,714
Etkileşimde_sorumluluk_3	1,000	0,532
Etkileşimde_sorumluluk_4	1,000	0,665
Etkileşimde_sorumluluk_5	1,000	0,621
Etkileşimde_sorumluluk_6	1,000	0,712
Kültürel_farklılıklara_karşı_Saygı_1	1,000	0,740
Kültürel_farklılıklara_karşı_Saygı_2	1,000	0,797
Kültürel_farklılıklara_karşı_Saygı_3	1,000	0,654
Kültürel_farklılıklara_karşı_Saygı_4	1,000	0,766
Kültürel_farklılıklara_karşı_Saygı_5	1,000	0,816
Kültürel_farklılıklara_karşı_Saygı_6	1,000	0,738
Etkileşimde_kendine_güven_1	1,000	0,724
Etkileşimde_kendine_güven_2	1,000	0,651

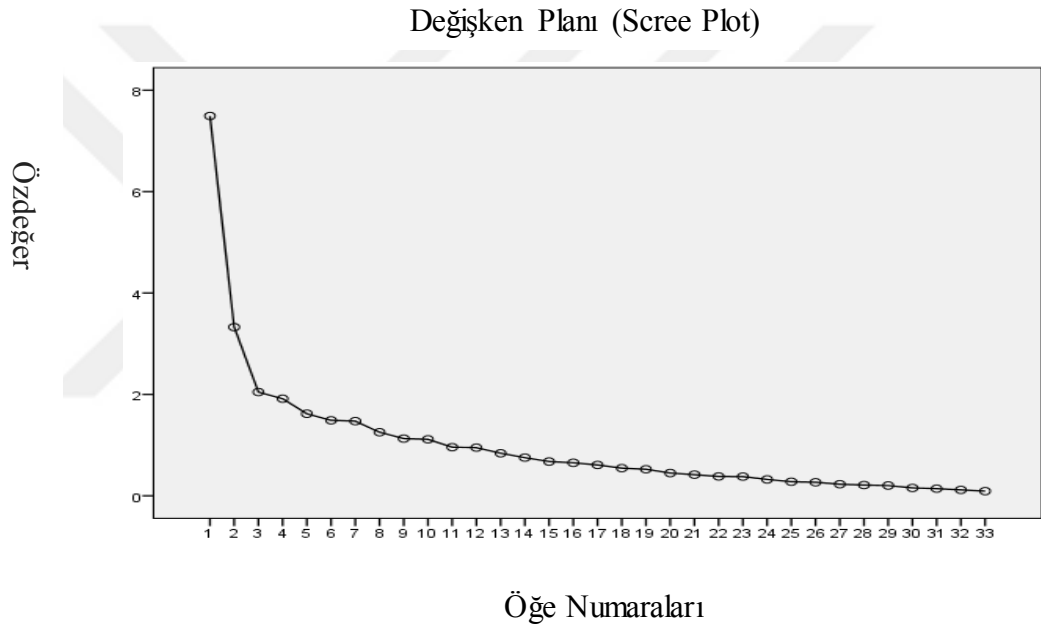
Etkileşimde_kendine_güven_3	1,000	0,728
Etkileşimde_kendine_güven_4	1,000	0,627
Etkileşimden_hoşlanma_1	1,000	0,744
Etkileşimden_hoşlanma_2	1,000	0,677
Etkileşimden_hoşlanma_3	1,000	0,683
Etkileşimde_dikkat_1	1,000	0,668
Etkileşimde_dikkat_2	1,000	0,731
Etkileşimde_dikkat_3	1,000	0,747
Temel Bileşen Analizi.		

Tablo 13. Toplam Varyans Değerleri

Faktörler	Başlangıç Özdeğerleri			Kare Yüklemelerin Ekstraksiyon Toplamları			Kare Yüklemelerin Dönme Toplamları		
	Toplam	% Varyans	Kümülatif %	Toplam	% Varyans	Kümülatif %	Toplam	% Varyans	Kümülatif %
1	7,492	22,702	22,702	7,492	22,702	22,702	3,957	11,990	11,990
2	3,327	10,081	32,783	3,327	10,081	32,783	3,142	9,522	21,511
3	2,046	6,201	38,984	2,046	6,201	38,984	2,831	8,578	30,089
4	1,915	5,803	44,787	1,915	5,803	44,787	2,226	6,745	36,834
5	1,619	4,905	49,692	1,619	4,905	49,692	2,125	6,441	43,275

6	1,489	4,511	54,203	1,489	4,511	54,203	1,902	5,764	49,039
7	1,472	4,461	58,664	1,472	4,461	58,664	1,694	5,134	54,173
8	1,254	3,800	62,464	1,254	3,800	62,464	1,687	5,111	59,284
9	1,129	3,420	65,884	1,129	3,420	65,884	1,669	5,056	64,340
10	1,114	3,375	69,259	1,114	3,375	69,259	1,623	4,919	69,259
11	0,959	2,907	72,165						
12	0,950	2,879	75,044						
13	0,838	2,540	77,585						
14	0,753	2,281	79,866						
15	0,675	2,047	81,912						
16	0,651	1,973	83,885						
17	0,609	1,845	85,731						
18	0,545	1,652	87,382						
19	0,524	1,587	88,969						
20	0,448	1,358	90,327						
21	0,417	1,264	91,591						
22	0,382	1,157	92,748						
23	0,379	1,149	93,897						
24	0,323	0,977	94,874						
25	0,278	0,843	95,717						
26	0,266	0,808	96,524						
27	0,229	0,694	97,218						
28	0,211	0,641	97,859						

29	0,202	0,614	98,472						
30	0,155	0,471	98,943						
31	0,140	0,426	99,369						
32	0,116	0,352	99,721						
33	0,092	0,279	100,00 0						
Ekstraksiyon Yöntemi: Maksimum Olabilirlik.									



Şekil 2. Ziyaret Sonrası Değişken Planı (Scree Plot)

Tablo 14. Bileşen Matrixi^a

	Bileşenler									
	1	2	3	4	5	6	7	8	9	10
Demografik_özellikler_8	- 0,745									
Kültürel_farklılıklara_karşı_Saygı_4	0,738			0,310						
Kültürel_farklılıklara_karşı_Saygı_5	0,721									
Etkileşimden_hoşlanma_1	0,706					0,308				
Kültürel_farklılıklara_karşı_Saygı_6	0,665			0,463						
Etkileşimden_hoşlanma_3	0,646					0,389				
Kültürel_farklılıklara_karşı_Saygı_3	- 0,639									
Etkileşimde_sorumluluk_3	- 0,588			0,312						
Etkileşimde_dikkat_1	- 0,582		- 0,300							
Etkileşimden_hoşlanma_2	0,562					0,411				
Kültürel_farklılıklara_karşı_Saygı_2	- 0,556	0,399		- 0,353			0,335			
Demografik_özellikler_11	0,526	0,361								
Etkileşimde_kendine_güven_4	- 0,517		- 0,304							
Etkileşimde_sorumluluk_5	0,516								0,446	
Etkileşimde_kendine_güven_1	- 0,508	0,361				0,318				- 0,404
Etkileşimde_sorumluluk_6	- 0,457	0,336			- 0,324		0,342			

Demografik_özellikler_9	0,407				- 0,380		- 0,365			- 0,353
Demografik_özellikler_2	0,366	0,358					- 0,305			
Etkileşimde_kendine_güven_2		0,742								
Demografik_özellikler_6		0,655							0,394	
Etkileşimde_sorumluluk_2	0,495	0,524			- 0,416					
Etkileşimde_sorumluluk_1	0,375	0,380								
Etkileşimde_dikkat_2			- 0,630							
Etkileşimde_dikkat_3		0,409	- 0,487		0,328			0,349		
Demografik_özellikler_5	- 0,308		0,486					0,320		0,300
Demografik_özellikler_7			0,441		0,412			- 0,386		
Kültürel_farklılıklara_karşı_Saygı_1	0,509			0,551						
Etkileşimde_sorumluluk_4	- 0,423		- 0,346	0,471						
Etkileşimde_kendine_güven_3		0,493			0,523					
Demografik_özellikler_3				0,439		0,527				
Demografik_özellikler_1						0,487	- 0,390	0,392	- 0,336	
Demografik_özellikler_10		0,477					- 0,580			

Ekstraksiyon Metodu: Temel Bileşen Analizi.

Tablo 15. Dönüştürülmüş Bileşen Matrixi^a

	Bileşenler									
	1	2	3	4	5	6	7	8	9	10
Etkileşimden_hoşlanma_1	- 0,776	0,315								
Etkileşimden_hoşlanma_3	- 0,761									
Etkileşimden_hoşlanma_2	- 0,721									
Demografik_özellikler_8	0,574	- 0,303								0,328
Etkileşimde_sorumluluk_4	0,541								0,478	
Etkileşimde_dikkat_1	0,519		0,417		0,321					
Etkileşimde_sorumluluk_3	0,508									0,348
Kültürel_farklılıklara_karşı_Saygı_3	0,453		0,312				- 0,404			
Kültürel_farklılıklara_karşı_Saygı_5		0,819								
Demografik_özellikler_11		0,745								
Kültürel_farklılıklara_karşı_Saygı_4		0,677								
Kültürel_farklılıklara_karşı_Saygı_6		0,561					0,395		0,381	
Etkileşimde_kendine_güven_4	0,417	- 0,470							0,363	
Kültürel_farklılıklara_karşı_Saygı_2			0,819							
Etkileşimde_sorumluluk_6			0,756							
Etkileşimde_kendine_güven_1			0,614							
Etkileşimde_kendine_güven_2			0,444	0,401	0,431					

Demografik_özellikler_2				0,646						
Etkileşimde_sorumluluk_1				0,623						
Etkileşimde_sorumluluk_2		0,383		0,594				0,314		
Etkileşimde_dikkat_3					0,823					
Etkileşimde_dikkat_2					0,768					
Demografik_özellikler_7						0,766				
Etkileşimde_kendine_güven_3					0,442	0,622				
Demografik_özellikler_6				0,481		0,586				
Etkileşimde_sorumluluk_5	- 0,392						0,636			
Kültürel_farklılıklara_karşı_Saygı_1		0,306	- 0,383				0,610			
Demografik_özellikler_9								0,743		
Demografik_özellikler_10				0,320				0,648		
Demografik_özellikler_5	0,321						0,308	- 0,492		
Demografik_özellikler_3									0,738	
Demografik_özellikler_1										0,841
Demografik_özellikler_4									- 0,340	0,598

Ekstraksiyon Metodu: Temel Bileşen Analizi.

Döndürme Yöntemi: Kaiser Normalizasyonu ile Varimax.

Tablo 16. Pattern Matrix^a

	Bileşenler									
	1	2	3	4	5	6	7	8	9	10
Etkileşimde_kendine_güven_4	- 0,65 4									
Demografik_özellikler_11	0,50 2			0,48 5						
Demografik_özellikler_2		0,68 0								
Etkileşimde_sorumluluk_1		0,63 0								
Etkileşimde_sorumluluk_2		0,57 8								
Etkileşimde_dikkat_3			- 0,84 7							
Etkileşimde_dikkat_2			- 0,76 4							
Kültürel_farklılıklara_karşı_Saygı_6				0,75 7						
Kültürel_farklılıklara_karşı_Saygı_1				0,67 4						0,34 1
Kültürel_farklılıklara_karşı_Saygı_4				0,65 5						
Kültürel_farklılıklara_karşı_Saygı_5	0,51 3			0,57 1						

Demografik_özellikler_3			- 0,32 6		0,54 2		0,32 8			- 0,31 0
Demografik_özellikler_7							0,79 0			
Demografik_özellikler_6			- 0,30 2	0,37 1			0,64 0			
Etkileşimde_kendine_güven_3			0,32 2		- 0,42 8		0,56 9			
Etkileşimden_hoşlanma_2							0,78 9			
Etkileşimden_hoşlanma_1							0,71 4			
Etkileşimden_hoşlanma_3							0,71 1			
Etkileşimde_dikkat_1					- 0,31 0		- 0,42 4			- 0,35 8
Demografik_özellikler_9							- 0,75 5			
Demografik_özellikler_10							- 0,66 6			
Demografik_özellikler_5							- 0,30 2	0,50 0	0,32 7	
Demografik_özellikler_1							0,35 4		0,82 8	

Demografik_özellikler_4								0,67 2		
Etkileşimde_sorumluluk_3								0,35 7		
Demografik_özellikler_8						- 0,34 1		0,34 3		
Etkileşimde_sorumluluk_5									0,65 4	
Etkileşimde_sorumluluk_4				0,31 5					- 0,53 6	
Kültürel_farklılıklara_karşı_Saygı_3									- 0,47 4	
Kültürel_farklılıklara_karşı_Saygı_2										- 0,77 5
Etkileşimde_sorumluluk_6										- 0,76 9
Etkileşimde_kendine_güven_1		- 0,35 3								- 0,60 7
Etkileşimde_kendine_güven_2		0,35 9	- 0,38 8							- 0,42 1
Ekstraksiyon Metodu: Temel Bileşen Analizi.										
Dönme Yöntemi: Kaiser Normalizasyonu ile Oblimin.										

Tablo 17. Bileşen Dönüştürme Matrixi

Bileşenler	1	2	3	4	5	6	7	8	9	10
1	- 0,621	0,508	- 0,386	0,254	- 0,062	- 0,142	0,254	0,195	0,035	-0,124
2	0,115	0,298	0,466	0,504	0,432	0,356	0,093	0,243	0,083	0,197
3	- 0,067	0,197	0,169	0,043	- 0,684	0,363	0,070	- 0,170	-0,360	0,404
4	0,517	0,300	- 0,343	- 0,175	- 0,163	0,164	0,332	0,034	0,558	0,132
5	- 0,315	- 0,016	- 0,270	- 0,393	0,436	0,624	- 0,023	- 0,271	-0,047	0,136
6	- 0,463	- 0,246	0,338	- 0,196	- 0,140	- 0,091	- 0,031	0,154	0,611	0,383
7	- 0,071	0,385	0,484	- 0,220	0,028	- 0,132	0,199	- 0,591	0,140	-0,371
8	0,055	- 0,014	- 0,014	- 0,143	0,306	- 0,456	0,506	- 0,110	-0,299	0,563
9	- 0,074	- 0,463	0,116	0,019	- 0,107	0,268	0,716	0,184	-0,066	-0,364
10	- 0,045	- 0,319	- 0,228	0,622	- 0,009	- 0,004	0,050	- 0,617	0,246	0,116

Ekstraksiyon Metodu: Temel Bileşen Analizi.

Döndürme Yöntemi: Kaiser Normalizasyonu ile Varimax.

Analiz Sonucu

Tablo 18. Ziyaret Öncesi ve Sonrası Faktör Analizi İncelenmesi

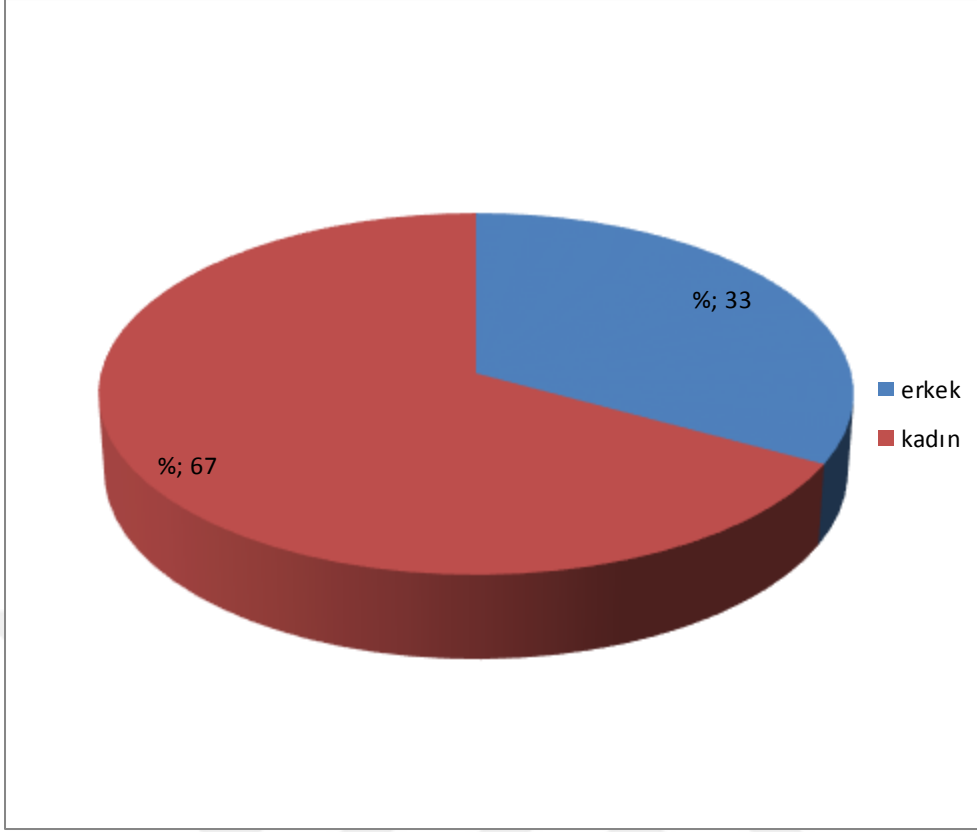
	Kaiser-Meyer-Olkin Ölçümü	Toplam Değişken	Toplam Değişken Yüzdesi %
Ziyaret Öncesi	0,689	12	%72,549
Ziyaret Sonrası	0,707	10	%69,259

Yapılan faktör analizleri neticesinde kullanılan ölçeğin orijinalinde olduğu gibi beş faktör altında toplanmadığı görülmüştür.

4.2.2. Anket Sonuçları

Tablo 19.Cinsiyet Dağılımları

	n	%
Erkek	36	33
Kadın	73	67
Toplam	109	100

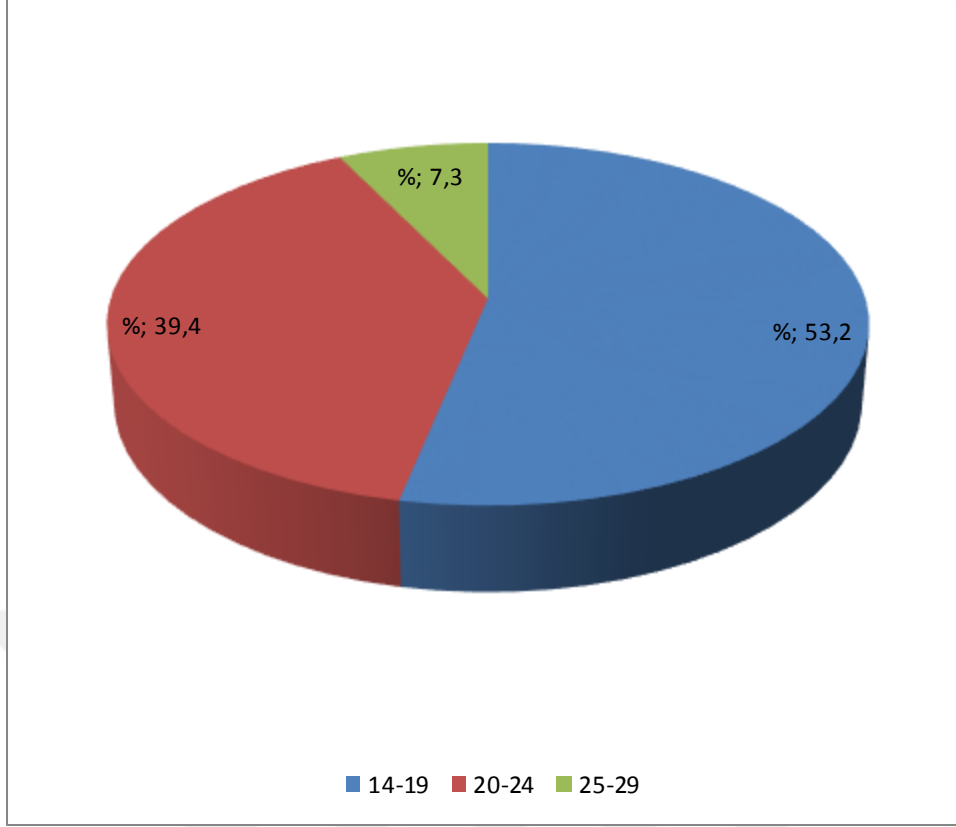


Şekil 3. Cinsiyet Dağılımları

Araştırmaya katılanların %33'ü erkek, %67'si kadındır.

Tablo 20. Yaş Dağılımları

	n	%
14-19	58	53,2
20-24	43	39,4
25-29	8	7,3
Toplam	109	100

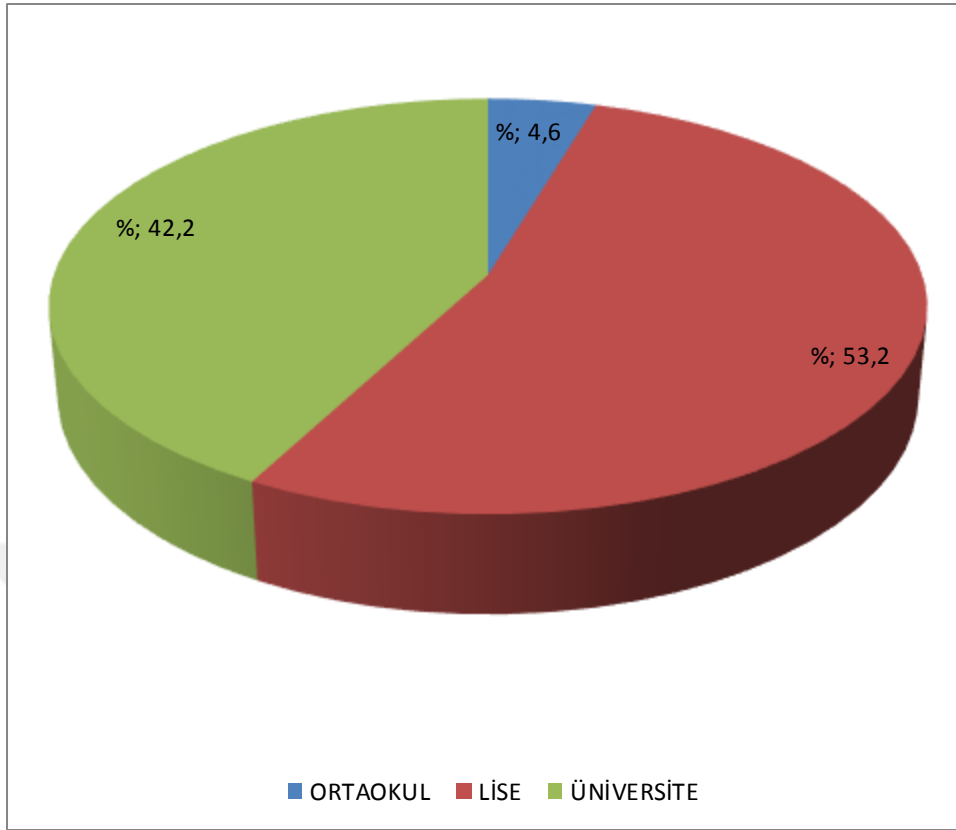


Şekil 4. Yaş Dağılımları

Araştırmaya katılanların %53.2'sinin yaşları 14-19 yaş aralığında, %39.4'ünün 20-24 yaş aralığında ve %7.3'ünün ise 25-29 yaş aralığındadır. Katılımcıların %53'lük kısmı yani geziye katılanların yarısından fazlası 18 yaşından küçük diğer geri kalan katılımcıların büyük bir kısmı 20-24 yaş arası gençlerden oluşmaktadır.

Tablo 21. Eğitim Düzeyi Dağılımları

	n	%
Ortaokul	5	4,6
Lise	58	53,2
Üniversite	46	42,2
Toplam	109	100

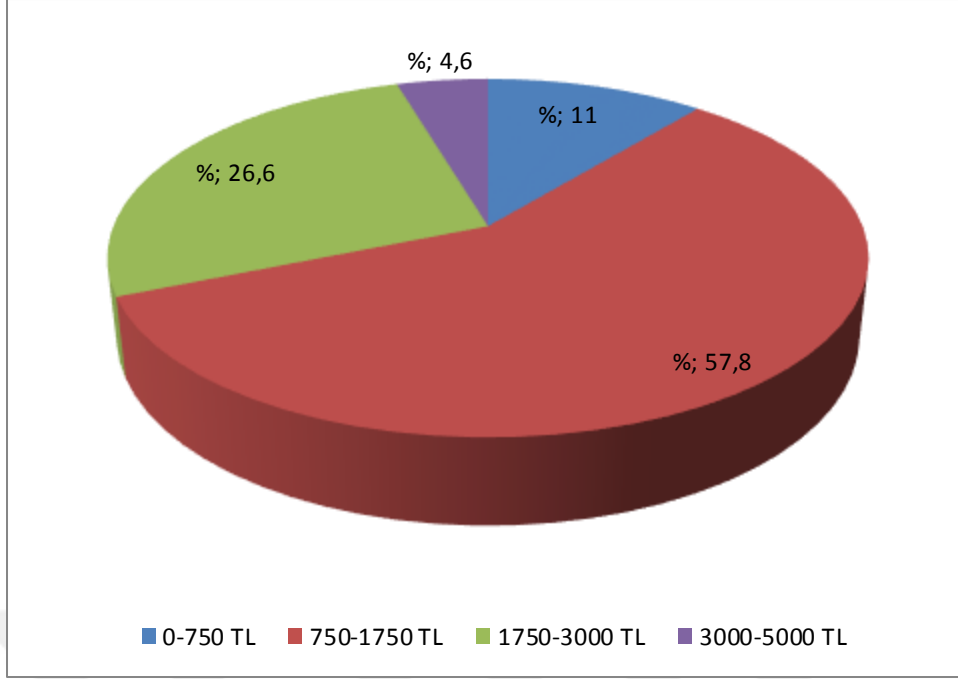


Şekil 5. Eğitim Düzeyi Dağılımları

Araştırmaya katılanların %4.6'sının eğitim düzeyi ortaokul, %53.2'sinin lise ve %42.2'sinin ise üniversitedir. Katılımcıların %42'lık gibi büyük bölümü üniversite düzeyinde eğitim almaktadır. Buda katılımcıların büyük bir çoğunluğunun okuryazar ve eğitilmiş kişiler olduklarını göstermektedir.

Tablo 22. Gelir Dağılımları

	n	%
0-750 TL	12	11
750-1750 TL	63	57,8
1750-3000 TL	29	26,6
3000-5000 TL	5	4,6
Toplam	109	100

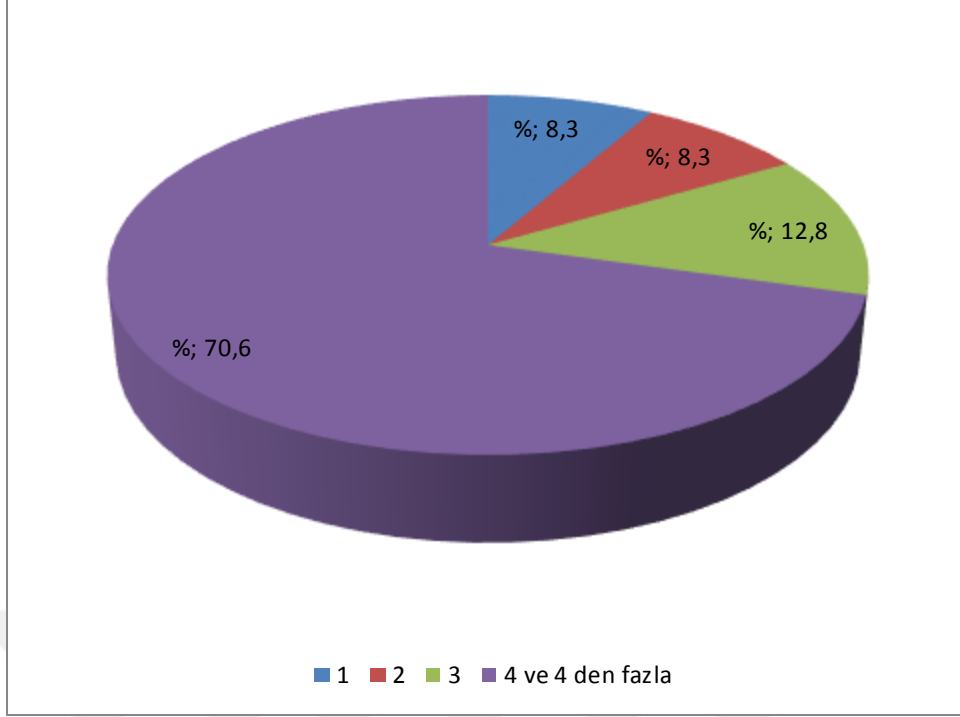


Şekil 6. Gelir Dağılımları

Araştırmaya katılanların %11'inin gelir düzeyi 0-750 aralığında, %57.8'inin 750-1750 aralığında ve % 26.6'sının ise 1750-3000 aralığındadır. Katılımcıların %57,8'lik kısmı 750-1750 arası bir gelire sahip. Bu da katılımcıların büyük bir çoğunluğunun düşük gelirli kişilerden oluştuğunu göstermektedir.

Tablo 23. Kardeş Sayısı Dağılımları

	n	%
1	9	8,3
2	9	8,3
3	14	12,8
4 ve 4 den fazla	77	70,6
Toplam	109	100

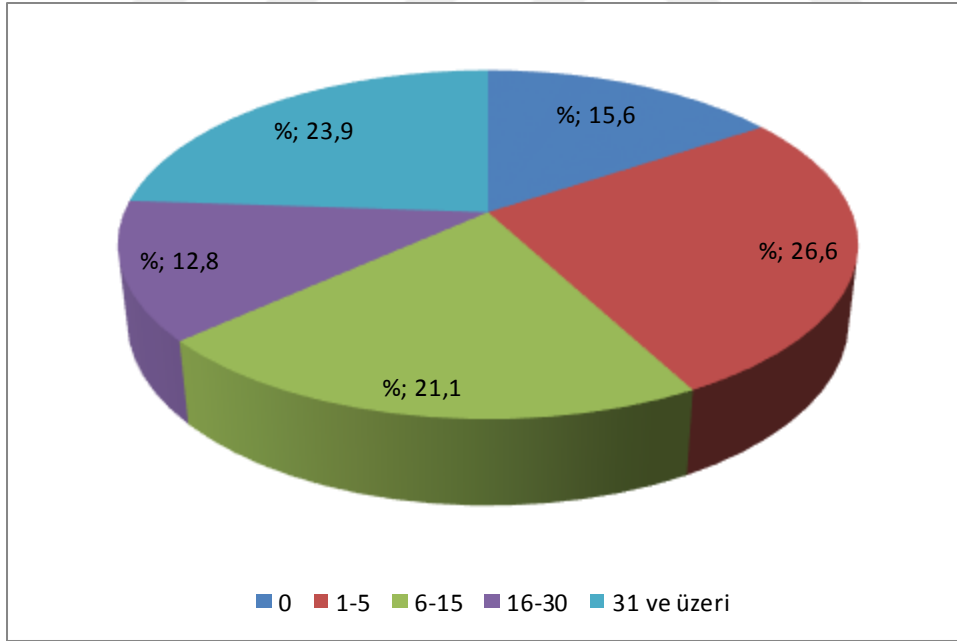


Şekil 7. Kardeş Sayısı Dağılımları

Araştırmaya katılanların %8.3'ünün kardeş sayısı 1, %8.3'ünün 2 ve % 12.8'inin 3 ve %70.6'sının 4 ve 4'ten fazladır. Katılımcıların %70,6'lık bir oranı 4 ve 4'ten fazla kardeşe sahip kalabalık ailelerde yaşamaktadırlar.

Tablo 24. “Bir Sene İçerisinde Sosyal Medyada (Facebook, Twitter, İnstagram vb. Gibi) Güneydoğu Bölgesi Dışındaki İnsanlarla İletişim Kurma Sıklığınız Nedir?” Sorusunun Dağılımları

	n	%
0	17	15,6
1-5	29	26,6
6-15	23	21,1
16-30	14	12,8
31 ve üzeri	26	23,9
Toplam	109	100



Şekil 8. “Bir Sene İçerisinde Sosyal Medyada (Facebook, Twitter, İnstagram vb. Gibi) Güneydoğu Bölgesi Dışındaki İnsanlarla İletişim Kurma Sıklığınız Nedir?” Sorusunun Dağılımları

Araştırmaya katılanların % 15.6'sı “Bir Sene İçerisinde Sosyal Medyada (Facebook, Twitter, İnstagram vb. Gibi) Güneydoğu Bölgesi Dışındaki İnsanlarla İletişim Kurma Sıklığınız nedir?” sorusuna 0 cevabını vermiş, % 26,6' s 1-5, % 21.1'i 16-30 ve % 23.9'u 31 ve üzeri cevabını vermiştir. Tablodan katılımcıların yılda % 36'sı en az 14 defa batıda yaşayan bir kişiyle sosyal medya üzerinden haberleşmekte olduğu anlaşılmaktadır.

Tablo 25. “Daha Önce (Güneydoğu Bölgesi Hariç) Herhangi Bir Batı İlinde Birkaç Gün veya Daha Fazla Süreyle İkamet Etmedim” Sorusunun Dağılımları

	n	%
Doğru	30	27,5
Yanlış	79	72,5
Toplam	109	100,0

Araştırmaya katılanların %27.5'i “Daha Önce (Güneydoğu Bölgesi Hariç) Herhangi Bir Batı İlinde Birkaç Gün Veya Daha Fazla Süreyle İkamet Etmedim” sorusuna “Doğru” cevabını vermiş, %72,5'i “Yanlış” cevabını vermiştir. Katılımcıların %72.5'lik gibi büyük bir oranı daha önce herhangi bir batı ilinde birkaç gün veya daha fazla süre ile bulunmuşlardır. Bu da katılımcıların çoğu daha önce farklı kültür ve coğrafyada bulunduğunu göstermektedir.

Tablo 26. “Şu An Gitmekte Olduğum İilde Yaşamayı İsterdim” Sorusunun Dağılımları

	n	%
Kesinlikle Katılmıyorum	8	7,3
Katılmıyorum	14	12,8
Kararsızım	62	56,9
Katılıyorum	18	16,5
Kesinlikle Katılıyorum	7	6,4
Toplam	109	100,0

Katılımcıların %56,9 gibi büyük bir kısmı “Şu An Gitmekte Olduğum İilde Yaşamayı İsterdim” sorusunun dağılımında kararsız olduklarını beyan etmişlerdir. Bu da katılımcıların diğer batı bölgelerinden herhangi bir ilde yaşamakta tereddüt ettiklerini göstermektedir.

Tablo 27. “Batı İllerinde Yaşayan Halkın Çoğunluğu Güneydoğuda Yaşayan İnsanlara Karşı Önyargılıdır (Pek Sevmezler)” Sorusunun Dağılımları

	n	%
Kesinlikle Katılmıyorum	13	11,9
Katılmıyorum	15	13,8
Kararsızım	23	21,1
Katılıyorum	32	29,4
Kesinlikle Katılıyorum	26	23,9
Toplam	109	100,0

Araştırmaya katılanların %11,9’u “Batı İllerinde Yaşayan Halkın Çoğunluğu Güneydoğuda Yaşayan İnsanlara Karşı Önyargılıdır (Pek Sevmezler)” sorusuna “Kesinlikle Katılmıyorum” cevabını vermiş, %13,8’i “Katılmıyorum” cevabını vermiş, %21,1’i “Kararsızım”, %29,4’ü “Katılıyorum”, %23,9’u “Kesinlikle Katılıyorum” cevabı vermiştir.

Onlar bizi sevmiyor sorusuna %53 “Evet” cevabı verilmiştir. Buda katılımcıların yarısından fazlasının seyahat ettikleri ilde yaşayan kişilerin kendilerini sevmediklerini düşündükleri anlamına gelmektedir.

Tablo 28. “Güneydoğu Bölgesi Dışında Kalan Bölgelerde Yaşayan İnsanların Kültürel ve İnsani Değerleri Bizim Bölgede Yaşayan İnsanlarla Aynıdır (Fark Yoktur)” Sorusunun Dağılımları

	n	%
Kesinlikle Katılmıyorum	19	17,4
Katılmıyorum	43	39,4
Kararsızım	18	16,5
Katılıyorum	21	19,3
Kesinlikle Katılıyorum	8	7,3
Toplam	109	100,0

Araştırmaya katılanların %17.4’ü “Güneydoğu Bölgesi Dışında Kalan Bölgelerde Yaşayan İnsanların Kültürel ve İnsani Değerleri Bizim Bölgede Yaşayan İnsanlarla Aynıdır (Fark Yoktur)” sorusuna “Kesinlikle Katılmıyorum” cevabını vermiş, %39.4’ü “Katılmıyorum” cevabını vermiş, %16.5’i “Kararsızım”, %19.3’ü “Katılıyorum”, %7.3’ü “Kesinlikle Katılıyorum” cevabı vermiştir. Sonucuna bakılarak katılımcıların ziyaret ettikleri batı illerinde yaşayan insanlardan kültürel olarak farklı gördükleri sonucu çıkmaktadır.

Tablo 29. “Bu Geziye Katılmaya Hak Kazandığım İçin Gerçekten Çok Mutluyum Ve Kendimi Çok Şanslı Hissediyorum” Sorusunun Dağılımları

	n	%
Kesinlikle Katılmıyorum	1	0,9
Katılmıyorum	1	0,9
Kararsızım	2	1,8
Katılıyorum	44	40,4
Kesinlikle Katılıyorum	61	56,0
Toplam	109	100,0

Araştırmaya katılanların %0.9’u “Bu Geziye Katılmaya Hak Kazandığım İçin Gerçekten Çok Mutluyum ve Kendimi Çok Şanslı Hissediyorum” sorusuna “Kesinlikle Katılmıyorum” cevabını vermiş, %0.9’u “Katılmıyorum” cevabını vermiş, %1.8’i “Kararsızım”, %40.4’ü “Katılıyorum”, %56.0’ı “Kesinlikle Katılıyorum” cevabı vermiştir.

Katılımcıların neredeyse bütününe yakını gezi programına katıldıkları için kendilerini mutlu hissetmektedir. Bu da katılımcıların yeni yerler gezme görme ve tanıma isteklerinin güçlü olduğu anlamına gelmektedir.

4.2.1.1. Gezi Öncesi ve Gezi Sonrası Alt Boyut Puan Ortalamaları Arasındaki Farklılaşma Durumu

Tablo 30. Gezi Öncesi Ve Sonrası Alt Boyutu Puanının Farklılaşma Durumu

	Ort.	N	Standart Sapma	Standart Hata Ortalaması	t	p
Gezi Öncesi Etkileşimde Sorumluluk	3,3988	107	0,43423	0,04198	0,472	636
Gezi Sonrası Etkileşimde Sorumluluk	3,3707	107	0,55717	0,05386		

Gezi öncesi ve gezi sonrası etkileşimde sorumluluk alt boyutları puanları arasındaki farklılaşma durumunu tespit etmek için uygulanan tek örneklem T testi sonucunda $p > 0,05$ olduğundan anlamlı bir farklılık saptanamamıştır.

Tablo 31. Gezi Öncesi Ve Sonrası Kültürel Farklılıklara Karşı Saygı Alt Boyutu Puanının Farklılaşma Durumu

	Ort.	N	Standart Sapma	Standart Hata Ortalaması	t	p
Gezi Öncesi Kültürel Farklılıklara Karşı Saygı	2,8536	107	0,65944	0,06375	-1,636	0,105
Gezi sonrası Kültürel Farklılıklara Karşı Saygı	2,9595	107	0,54650	0,05283		

Gezi öncesi ve sonrası Kültürel Farklılıklara Karşı Saygı alt boyut puanları arasındaki farklılaşma durumunu tespit etmek için uygulanan tek örneklem T testi sonucunda $p > 0,05$ olduğundan anlamlı bir farklılık saptanamamıştır.

Tablo 32. Gezi Öncesi ve Sonrası Etkileşim Güven Alt Boyutu Puanının Farklılaşma Durumu

	Ort.	N	Standart sapma	Standart Hata Ortalaması	t	p
Gezi Öncesi Etkileşim Güven	3,4623	106	0,52075	0,05058	-1,517	0,132
Gezi Sonrası Etkileşim Güven	3,5590	106	0,55480	0,05389		

Gezi öncesi ve sonrası etkileşim güven alt boyut puanları arasındaki farklılaşma durumunu tespit etmek için uygulanan tek örneklem T testi sonucunda $p > 0,05$ olduğundan anlamlı farklılık saptanamamıştır.

Tablo 33. Gezi Öncesi ve Sonrası Etkileşim Hoşlanma Alt Boyutu Puanının Farklılaşma Durumu

	Ort.	N	Standart Sapma	Standart Hata Ortalaması	t	p
Gezi Öncesi Etkileşim Hoşlanma	2,0245	109	0,81487	0,07805	0,889	0,376
Gezi Sonrası Etkileşim Hoşlanma	1,9419	109	0,97904	0,09378		

Gezi öncesi ve sonrası etkileşim hoşlanma alt boyut puanları arasındaki farklılaşma durumunu tespit etmek için uygulanan tek örneklem T testi sonucunda $p > 0,05$ olduğundan anlamlı bir farklılık saptanamamıştır.

Tablo 34. Gezi Öncesi ve Sonrası Etkileşim Dikkat Alt Boyutu Puanının Farklılaşma Durumu

	Ort.	N	Standart Sapma	Standart Hata Ortalaması	t	p
Gezi Öncesi Etkileşim Dikkat	3,7352	107	0,69551	0,06724	-1,604	0,112
Gezi Sonrası Etkileşim Dikkat	3,8692	107	0,81490	0,07878		

Gezi öncesi ve sonrası etkileşim dikkat alt boyut puanları arasındaki farklılaşma durumunu tespit etmek için uygulanan tek örneklem T testi sonucunda $p > 0,05$ olduğundan anlamlı bir farklılık saptanamamıştır.

4.2.1.2. Gezi Öncesi Ve Sonrası Alt Boyutları İle Sosyo-Demografik Değişkenlerin Karşılaştırmaları

Tablo 35. Gezi Öncesi Ve Sonrası Etkileşimde Sorumluluk Boyutunun Cinsiyet Değişkenine Göre Farklılaşma Durumu

Cinsiyet		N	Ortalama	Standart Sapma	p	t
Gezi Öncesi Etkileşimde Sorumluluk	Erkek	36	3,4398	0,45627	0,405	0,744
	Kadın	73	3,3744	0,41923		
Gezi Sonrası Etkileşimde Sorumluluk	Erkek	36	3,4861	0,59811	0,816	1,535
	Kadın	71	3,3122	0,53000		

Gezi öncesi ve sonrası etkileşimde sorumluluk boyutunun cinsiyet değişkenine göre farklılaşma durumunu saptamak için uygulanan bağımsız örneklem T testi sonucunda $p > 0,05$ olduğundan anlamlı bir farklılık saptanamamıştır.

Tablo 36. Gezi Öncesi ve Sonrası Etkileşimde Sorumluluk Boyutunun Yaş Değişkenine Göre Farklılaşma Durumu

		N	Ortalama	Standart Sapma	F	p
Gezi Öncesi Etkileşimde Sorumluluk	14-19	58	3,3276	0,60775	0,559	0,574
	20-24	41	3,4431	0,52123		
	25-29	8	3,3125	0,30129		
	Total	107	3,3707	0,55717		
Gezi Sonrası Etkileşimde Sorumluluk	14-19	58	3,3621	0,48076	1,717	0,185
	20-24	43	3,4767	0,32850		
	25-29	8	3,2083	0,49401		
	Total	109	3,3960	0,43080		

Gezi öncesi ve sonrası etkileşimde sorumluluk boyutunun yaş değişkenine göre farklılaşma durumu karşılaştırmaları için uygulanan Anova analizi sonucunda $p > 0,05$ olduğundan anlamlı bir farklılık saptanamamıştır.

Tablo 37. Gezi Öncesi ve Sonrası Etkileşimde Sorumluluk Boyutunun Eğitim Değişkenine Göre Farklılaşma Durumu

		N	Ortalama	Standart Sapma	F	p
Gezi Öncesi Etkileşimde Sorumluluk	Ortaokul	5	3,6667	0,56519	0,961	0,386
	Lise	57	3,3889	0,57678		
	Üniversite	45	3,3148	0,53089		
	Total	107	3,3707	0,55717		
Gezi Sonrası Etkileşimde Sorumluluk	Ortaokul	5	3,6333	0,18257	0,821	0,443
	Lise	58	3,3937	0,48234		
	Üniversite	46	3,3732	0,37546		
	Total	109	3,3960	0,43080		

Gezi öncesi ve sonrası etkileşimde sorumluluk boyutunun eğitim değişkenine göre farklılaşma durumu karşılaştırmaları için uygulanan Anova analizi sonucunda $p > 0,05$ olduğundan anlamlı bir farklılık saptanamamıştır.

Tablo 38. Gezi Öncesi Ve Sonrası Etkileşimde Sorumluluk Boyutunun Gelir Değişkenine Göre Farklılaşma Durumu

		N	Ortalama	Standart Sapma	F	p
Gezi Öncesi Etkileşimde Sorumluluk	0-750 TL	12	3,5694	0,64141	1,126	0,342
	750-1750 TL	62	3,3925	0,53993		
	1750-3000 TL	28	3,2321	0,54497		
	3000-5000 TL	5	3,4000	0,61914		
	Total	107	3,3707	0,55717		
Gezi Sonrası Etkileşimde Sorumluluk	0-750 TL	12	3,6111	0,39141	1,319	0,272
	750-1750 TL	63	3,3862	0,40806		
	1750-3000 TL	29	3,3218	0,44972		
	3000-5000 TL	5	3,4333	0,64118		
	Total	109	3,3960	0,43080		

Gezi öncesi ve sonrası Etkileşimde Sorumluluk boyutunun gelir değişkenine göre farklılaşma durumu karşılaştırmaları için uygulanan Anova analizi sonucunda $p > 0,05$ olduğundan anlamlı bir farklılık saptanamamıştır.

Tablo 39. Gezi Öncesi ve Sonrası Etkileşimde Sorumluluk Boyutunun Kardeş Sayısı Değişkenine Göre Farklılaşma Durumu

		N	Ortalama	Standart Sapma	F	p
Gezi Öncesi Etkileşimde Sorumluluk	1	8	3,3333	0,90851	0,846	0,472
	2	9	3,2222	0,75000		
	3	14	3,5714	0,43713		
	4 ve 4 den fazla	76	3,3553	0,50797		
	Total	107	3,3707	0,55717		
Gezi Sonrası Etkileşimde Sorumluluk	1	9	3,2778	0,36324	2,622	0,055
	2	9	3,1667	0,54645		
	3	14	3,2262	0,36752		
	4 ve 4 den fazla	77	3,4675	0,42063		
	Total	109	3,3960	0,43080		

Gezi öncesi ve sonrası etkileşimde sorumluluk boyutunun kardeş sayısı değişkenine göre farklılaşma durumu karşılaştırmaları için uygulanan Anova analizi sonucunda $p > 0,05$ olduğundan anlamlı bir farklılık saptanamamıştır.

Tablo 40. Gezi Öncesi ve Sonrası Kültürel Farklılıklara Karşı Saygı Boyutunun Cinsiyet Değişkenine Göre Farklılaşma Durumu

Cinsiyet		N	Ortalama	Standart Sapma	p	t
Gezi Öncesi	Erkek	36	3,1111	0,69351	0,595	3,068
	Kadın	73	2,7169	0,59815		
Gezi Sonrası	Erkek	36	3,0787	0,54698	0,862	1,619
	Kadın	71	2,8991	0,54005		

Gezi öncesi ve sonrası kültürel farklılıklara karşı saygı boyutunun cinsiyet değişkenine göre farklılaşma durumu karşılaştırmaları için uygulanan bağımsız örneklem T testi sonucunda $p > 0,05$ olduğundan anlamlı bir farklılık saptanamamıştır.

Tablo 41. Gezi Öncesi ve Sonrası Kültürel Farklılıklara Karşı Saygı Boyutunun Eğitim Değişkenine Göre Farklılaşma Durumu

		N	Ortalama	Standart Sapma	F	p
Gezi Öncesi	Ortaokul	5	3,1333	0,75829	3,179	0,056
	Lise	58	2,9626	0,68402		
	Üniversite	46	2,6703	0,57251		
	Total	109	2,8471	0,65504		
Gezi Sonrası	Ortaokul	5	3,0000	0,37268	0,895	0,412
	Lise	58	3,0201	0,62132		
	Üniversite	44	2,8750	0,44624		
	Total	107	2,9595	0,54650		

Gezi öncesi kültürel farklılıklara karşı saygı boyutunun eğitim değişkenine göre farklılaşma durumu karşılaştırmaları için uygulanan Anova analizi sonucunda $p > 0,05$ olduğundan anlamlı bir farklılık saptanamamıştır.

Tablo 42. Gezi Öncesi Ve Sonrası Kültürel Farklılıklara Karşı Saygı Boyutunun Gelir Değişkenine Göre Farklılaşma Durumu

		N	Ortalama	Standart Sapma	F	p
Gezi Öncesi	0-750 TL	12	3,0556	0,55656	0,594	0,621
	750-1750 TL	63	2,8333	0,69367		
	1750-3000 TL	29	2,8276	0,59509		
	3000-5000 TL	5	2,6333	0,77639		
	Total	109	2,8471	0,65504		
Gezi Sonrası	0-750 TL	12	3,2222	0,60858	1,739	0,164
	750-1750 TL	63	2,9418	0,53310		
	1750-3000 TL	27	2,8395	0,43970		
	3000-5000 TL	5	3,2000	0,92346		
	Total	107	2,9595	0,54650		

Gezi öncesi ve sonrası kültürel farklılıklara karşı saygı boyutu puanının gelir değişkenine göre farklılaşma durumunu araştırmak için uygulanan Anova analizi sonucunda $p > 0,05$ olduğundan anlamlı bir farklılık saptanamamıştır.

Tablo 43. Gezi Öncesi ve Sonrası Kültürel Farklılıklara Karşı Saygı Boyutunun Kardeş Sayısı Değişkenine Göre Farklılaşma Durumu

		N	Ortalama	Standart Sapma	F	P
Gezi Öncesi	1	9	2,8519	0,75666	0,653	0,583
	2	9	2,9074	0,30174		
	3	14	2,6190	0,45493		
	4 ve 4 den fazla	77	2,8810	0,70237		
	Total	109	2,8471	0,65504		
Gezi Sonrası	1	9	2,9630	0,35136	0,016	0,997
	2	9	2,9444	0,64550		
	3	14	2,9881	0,43591		
	4 ve 4 den fazla	75	2,9556	0,57951		
	Total	107	2,9595	0,54650		

Gezi öncesi ve sonrası kültürel farklılıklara karşı saygı boyutunun kardeş sayısı değişkenine göre farklılaşma durumunu karşılaştırmak için uygulanan Anova analizi sonucunda $p > 0,05$ olduğundan anlamlı bir farklılık saptanamamıştır.

Tablo 44. Gezi Öncesi Ve Sonrası Etkileşim Güven Boyutunun Cinsiyet Değişkenine Göre Farklılaşma Durumu

Cinsiyet		N	Ortalama	Standart Sapma	t	p
Gezi Öncesi	Erkek	36	3,4792	0,53577	0,574	0,262
	Kadın	72	3,4514	0,50983		
Gezi Sonrası	Erkek	34	3,4485	0,65937	0,032	-1,468
	Kadın	73	3,6164	0,49315		

Gezi öncesi ve sonrası etkileşim güven boyutunun cinsiyet değişkenine göre farklılaşma durumunu tespit etmek için uygulanan bağımsız örneklem T testi sonucunda $p > 0,05$ olduğundan anlamlı bir farklılık saptanamamıştır.

Tablo 45. Gezi Öncesi Ve Sonrası Etkileşim Güven Boyutunun Yaş Değişkenine Göre Farklılaşma Durumu

		N	Ortalama	Standart Sapma	F	p
Gezi Öncesi	14-19	57	3,4342	0,61515	0,185	0,831
	20-24	43	3,4826	0,37558		
	25-29	8	3,5313	0,43172		
	Total	108	3,4606	0,51628		
Gezi Sonrası	14-19	57	3,5351	0,60029	0,285	0,753
	20-24	42	3,5774	0,51940		
	25-29	8	3,6875	0,39528		
	Total	107	3,5631	0,55382		

Gezi öncesi ve sonrası etkileşim güven boyutunun yaş değişkenine göre farklılaşma durumu karşılaştırmaları için uygulanan Anova analizi sonucunda $p > 0,05$ olduğundan anlamlı bir farklılık saptanamamıştır.

Tablo 46. Gezi Öncesi Ve Sonrası Etkileşim Güven Boyutunun Eğitim Değişkenine Göre Farklılaşma Durumu

		N	Ortalama	Standart Sapma	F	p
Gezi Öncesi	Ortaokul	4	3,5625	0,31458	0,194	0,824
	Lise	58	3,4784	0,51360		
	Üniversite	46	3,4293	0,53919		
	Total	108	3,4606	0,51628		
Gezi Sonrası	Ortaokul	5	3,1000	0,89443	3,729	0,027
	Lise	57	3,4956	0,59291		
	Üniversite	45	3,7000	0,41148		
	Total	107	3,5631	0,55382		

Gezi öncesi ve sonrası etkileşim güven boyutunun eğitim değişkenine göre farklılaşma durumu karşılaştırmaları için uygulanan Anova analizi sonucunda $p < 0,05$ olduğundan anlamlı bir farklılık saptanmıştır. Tablodan anlaşılacağı üzere Gezi Öncesi ve Sonrası Etkileşim Güven Boyutunun Eğitim Değişkenine Göre Farklılaşma Durumunda gezi sonrası anlamlı bir değişim oluşmuş ve geziden sonra güven boyutunda artış olmuştur.

Anlamlı farklılıkların hangi değişkenler arasında olduğunu saptamak için post hoc çoklu karşılaştırma testleri kullanılmıştır.

Tablo 47. Post hoc Tablosu

				Ortalama Farkı	Standart Hata	p
Gezi Sonrası Etkileşim Güven Puanı	Tukey Hsd	Ortaokul	Lise	-0,39561	0,25191	0,263
			Üniversite	-0,60000	0,25460	0,043
		Lise	Ortaokul	0,39561	0,25191	0,263
			Üniversite	-0,20439	0,10770	0,144
		Üniversite	Ortaokul	0,60000	0,25460	0,043
			Lise	0,20439	0,10770	0,144

Yapılan TUKEY HSD testi sonucunda üniversite mezunları ile ortaokul mezunlarının gezi sonrası etkileşim güven boyutu puanları arasında anlamlı bir farklılık saptanmıştır ($p < 0,05$). Üniversite mezunlarının ile gezi sonrası etkileşim güven boyutu puan ortalamalarının ortaokul mezunlarından daha fazla olduğu görülmektedir.

Tablo 48. Gezi Öncesi ve Sonrası Etkileşim Güven Boyutunun Gelir Değişkenine Göre Farklılaşma Durumu

		N	Ortalama	Standart Sapma	F	P
Gezi Öncesi	0-750 TL	12	3,5625	0,44114	0,192	0,902
	750-1750 TL	62	3,4556	0,56815		
	1750-3000 TL	29	3,4397	0,41000		
	3000-5000 TL	5	3,4000	0,67546		
	Total	108	3,4606	0,51628		
Gezi Sonrası	0-750 TL	12	3,6250	0,45851	0,320	0,811
	750-1750 TL	62	3,5242	0,57920		
	1750-3000 TL	28	3,6339	0,52034		
	3000-5000 TL	5	3,5000	0,72887		
	Total	107	3,5631	0,55382		

Gezi öncesi ve sonrası etkileşim güven boyutunun gelir değişkenine göre farklılaşma durumunu incelemek için uygulanan Anova analizi sonucunda $p > 0,05$ olduğundan anlamlı bir farklılık saptanamamıştır.

Tablo 49. Gezi Öncesi ve Sonrası Etkileşim Güven Boyutunun Kardeş Sayısı Değişkenine Göre Farklılaşma Durumu

		N	Ortalama	Standart Sapma	F	p
Gezi Öncesi	1	9	3,1111	0,76149	1,943	0,127
	2	9	3,6667	0,45069		
	3	14	3,4464	0,52053		
	4 ve 4 den fazla	76	3,4803	0,47917		
	Total	108	3,4606	0,51628		
Gezi Sonrası	1	9	3,6944	0,49652	0,493	0,688
	2	9	3,6944	0,55590		
	3	14	3,4643	0,47895		
	4 ve 4 den fazla	75	3,5500	0,57686		
	Total	107	3,5631	0,55382		

Gezi öncesi ve sonrası etkileşim güven boyutunun kardeş sayısı değişkenine göre farklılaşma durumunu araştırmak için uygulanan Anova analizi sonucunda $p > 0,05$ olduğundan anlamlı bir farklılık saptanamamıştır.

Tablo 50. Gezi Öncesi ve Sonrası Etkileşimden Hoşlanma Boyutunun Cinsiyet Değişkenine Göre farklılaşma Durumu

Cinsiyet		N	Ortalama	Standart Sapma	P	T
Gezi Öncesi	Erkek	36	2,4907	0,82225	0,081	4,564
	Kadın	73	1,7945	0,71066		
Gezi Sonrası	Erkek	36	2,2130	1,05455	0,182	2,060
	Kadın	73	1,8082	0,91779		

Gezi öncesi ve sonrası etkileşim hoşlanma boyutunun cinsiyet değişkenine göre farklılaşma durumunu araştırmak için uygulanan bağımsız örneklem T testi sonucunda $p > 0,05$ olduğundan anlamlı bir farklılık saptanamamıştır.

Tablo 51. Gezi Öncesi ve Sonrası Etkileşimden Hoşlanma Boyutunun Yaş Değişkenine Göre Farklılaşma Durumu

		N	Ortalama	Standart Sapma	F	p
Gezi Öncesi	14-19	58	2,1552	0,90098	1,940	0,149
	20-24	43	1,9147	0,71304		
	25-29	8	1,6667	0,47140		
	Total	109	2,0245	0,81487		
Gezi Sonrası	14-19	58	2,0345	1,05905	2,312	0,104
	20-24	43	1,9457	0,90247		
	25-29	8	1,2500	0,38832		
	Total	109	1,9419	0,97904		

Gezi öncesi ve sonrası etkileşim hoşlanma boyutunun yaş değişkenine göre farklılaşma durumunu araştırmak için uygulanan Anova analizi sonucunda $p > 0,05$ olduğundan anlamlı bir farklılık saptanamamıştır.

Tablo 52. Gezi Öncesi ve Sonrası Etkileşimden Hoşlanma Boyutunun Eğitim Düzeyi Değişkenine Göre Farklılaşma Durumu

		N	Ortalama	Standart sapma	F	p
Gezi Öncesi	Ortaokul	5	1,7333	0,43461	9,144	0,000
	Lise	58	2,3161	0,87731		
	Üniversite	46	1,6884	0,60615		
	Total	109	2,0245	0,81487		
Gezi Sonrası	Ortaokul	5	1,8000	1,12052	2,419	0,094
	Lise	58	2,1322	1,09569		
	Üniversite	46	1,7174	0,75349		
	Total	109	1,9419	0,97904		

Gezi öncesi ve sonrası etkileşim hoşlanma boyutunun eğitim değişkenine göre farklılaşma durumu karşılaştırmaları için uygulanan Anova analizi sonucunda gezi öncesi etkileşim hoşlanma boyutu için anlamlı bir farklılık saptanmıştır ($p < 0,05$). Anlamlı farklılıkların hangi değişkenler arasında olduğunu saptamak için post hoc çoklu karşılaştırma testleri kullanılmıştır. Gezi sonrası hoşlanma derecesinin üniversite ve lise düzeyinde artış gösterdiği görülmüştür.

Tablo 53. Post Hoc Tablosu

				Ortalama Farkı	Standart hata	p
Gezi Öncesi Etkileşim Hoşlanma Alt Boyutu Puanı	Tamhane	Ortaokul	Lise	-0,58276	0,22594	0,103
			Üniversite	0,04493	0,21393	0,996
		Lise	Ortaokul	0,58276	0,22594	0,103
			Üniversite	0,62769*	0,14580	0,000
		Üniversite	Ortaokul	-0,04493	0,21393	0,996
			Lise	-0,62769*	0,14580	0,000

Yapılan Tamhane testi sonucunda üniversite ile lise mezunlarının etkileşim hoşlanma alt boyutu puan ortalamaları arasında anlamlı bir farklılık saptanmıştır ($p < 0,05$). Lise mezunlarının etkileşim hoşlanma alt boyutu puan ortalamaları üniversite mezunlarından daha yüksektir ($2,3161 > 1,6884$).

Tablo 54. Gezi Öncesi ve Sonrası Etkileşimden Hoşlanma Boyutunun Gelir Değişkenine Göre Farklılaşma Durumu

		N	Ortalama	Standart Sapma	F	p
Gezi Öncesi	0-750 TL	12	2,2222	1,15761	0,598	0,618
	750-1750 TL	63	1,9418	0,75619		
	1750-3000 TL	29	2,1264	0,79888		
	3000-5000 TL	5	2,0000	0,78174		
	Total	109	2,0245	0,81487		
Gezi Sonrası	0-750 TL	12	2,0278	1,10516	0,123	0,946
	750-1750 TL	63	1,9048	0,93408		
	1750-3000 TL	29	1,9540	1,01075		
	3000-5000 TL	5	2,1333	1,32497		
	Total	109	1,9419	0,97904		

Gezi öncesi ve sonrası etkileşim hoşlanma boyutunun gelir değişkenine göre farklılaşma durumu karşılaştırmaları için uygulanan Anova analizi sonucunda $p > 0,05$ olduğundan anlamlı bir farklılık saptanamamıştır.

Tablo 55. Gezi Öncesi ve Sonrası Etkileşimden Hoşlanma Boyutunun kardeş Sayısı Değişkenine Göre Farklılaşma Durumu

		N	Ortalama	Standart Sapma	F	p
Gezi Öncesi	1	9	1,7778	0,68718	0,675	0,569
	2	9	2,2963	1,11111		
	3	14	1,9286	0,60169		
	4 ve 4 den fazla	77	2,0390	0,82712		
	Total	109	2,0245	0,81487		
Gezi Sonrası	1	9	1,7037	0,88889	0,787	0,504
	2	9	1,5556	0,78174		
	3	14	2,0714	1,14860		
	4 ve 4 den fazla	77	1,9913	0,97928		
	Total	109	1,9419	0,97904		

Gezi öncesi ve sonrası etkileşim hoşlanma boyutunun kardeş sayısı değişkenine göre farklılaşma durumu karşılaştırmaları için uygulanan Anova analizi sonucunda $p > 0,05$ olduğundan anlamlı bir farklılık saptanamamıştır.

Tablo 56. Gezi Öncesi ve Sonrası Etkileşimde Dikkat Boyutunun Kardeş Sayısı Değişkenine Göre Farklılaşma Durumu

Cinsiyet		N	Ortalama	Standart Sapma	p	t
Gezi Öncesi	Erkek	36	3,6481	0,76405	0,855	-0,974
	Kadın	73	3,7854	0,65350		
Gezi Sonrası	Erkek	35	3,7905	0,93963	0,401	-0,695
	Kadın	72	3,9074	0,75105		

Gezi öncesi ve sonrası etkileşim dikkat boyutunun cinsiyet değişkenine göre farklılaşma durumu karşılaştırmaları için uygulanan bağımsız örneklem T testi sonucunda $p > 0,05$ olduğundan anlamlı bir farklılık saptanamamıştır.

Tablo 57. Gezi Öncesi ve Sonrası Etkileşimde Dikkat Boyutunun Yaş Değişkenine Göre Farklılaşma Durumu

		N	Ortalama	Standart Sapma	F	P
Gezi Öncesi	14-19	58	3,7011	0,70001	0,329	0,720
	20-24	43	3,8062	0,65559		
	25-29	8	3,6667	0,87287		
	Total	109	3,7401	0,69145		
Gezi Sonrası	14-19	58	3,8793	0,81816	0,064	0,938
	20-24	42	3,8730	0,78933		
	25-29	7	3,7619	1,04906		
	Total	107	3,8692	0,81490		

Gezi öncesi ve sonrası etkileşim dikkat boyutunun yaş değişkenine göre farklılaşma durumu karşılaştırmaları için uygulanan Anova analizi sonucunda $p > 0,05$ olduğundan anlamlı bir farklılık saptanamamıştır.

Tablo 58. Gezi Öncesi ve Sonrası Etkileşimde Dikkat Boyutunun Mezuniyet Durumu Değişkenine Göre Farklılaşma Durumu

		N	Ortalama	Standart Sapma	F	P
Gezi Öncesi	Ortaokul	5	3,8000	0,76739	0,195	0,823
	Lise	58	3,7011	0,72195		
	Üniversite	46	3,7826	0,65628		
	Total	109	3,7401	0,69145		
Gezi Sonrası	Ortaokul	5	3,7333	0,64118	0,073	0,930
	Lise	58	3,8793	0,84396		
	Üniversite	44	3,8712	0,80764		
	Total	107	3,8692	0,81490		

Gezi öncesi ve sonrası etkileşim dikkat boyutunun eğitim düzeyi değişkenine göre farklılaşma durumu karşılaştırmaları için uygulanan Anova analizi sonucunda $p > 0,05$ olduğundan anlamlı bir farklılık saptanamamıştır.

Tablo 59. Gezi Öncesi ve Sonrası Etkileşimde Dikkat Boyutunun Gelir Değişkenine Göre Farklılaşma Durumu

		N	Ortalama	Standart Sapma	F	P
Gezi Öncesi	0-750 TL	12	4,0556	0,52864	1,112	0,348
	750-1750 TL	63	3,6878	0,71058		
	1750-3000 TL	29	3,7586	0,71212		
	3000-5000 TL	5	3,5333	0,60553		
	Total	109	3,7401	0,69145		
Gezi Sonrası	0-750 TL	12	4,2778	0,52864	1,193	0,316
	750-1750 TL	63	3,7937	0,86225		
	1750-3000 TL	27	3,8642	0,82824		
	3000-5000 TL	5	3,8667	0,50553		
	Total	107	3,8692	0,81490		

Gezi öncesi ve sonrası etkileşim dikkat boyutunun gelir değişkenine göre farklılaşma durumu karşılaştırmaları için uygulanan Anova analizi sonucunda $p > 0,05$ olduğundan anlamlı bir farklılık saptanamamıştır.

Tablo 60. Gezi Öncesi ve Sonrası Etkileşimde Dikkat Boyutunun Kardeş Sayısı Değişkenine Göre Farklılaşma Durumu

		N	Ortalama	Standart Sapma	F	P
Gezi Öncesi	1	9	3,5556	0,37268	1,197	0,315
	2	9	3,9630	0,48432		
	3	14	3,9762	0,70969		
	4 ve 4 den fazla	77	3,6926	0,72903		
	Total	109	3,7401	0,69145		
Gezi Sonrası	1	9	3,5926	1,28860	1,069	0,366
	2	9	3,5556	1,08012		
	3	14	4,0476	0,48670		
	4 ve 4 den fazla	75	3,9067	0,75846		
	Total	107	3,8692	0,81490		

Gezi öncesi ve sonrası etkileşim dikkat boyutunun kardeş sayısı değişkenine göre farklılaşma durumu karşılaştırmaları için uygulanan Anova analizi sonucunda $p > 0,05$ olduğundan anlamlı bir farklılık saptanamamıştır.

4.2.2.3. Gezi Öncesi ve Sonrası Bazı Sorulara İlişkin Görüşlerin Farklılaşma Durumu

Tablo 61. Gezi Öncesi ve Sonrası “Şu An Gitmekte Olduğum/ Ziyaret Etmiş Olduğum İilde Yaşamayı İsterdim” Görüşünün Farklılaşma Durumu

	N	Ortalama	Standart sapma	T	P
Gezi Öncesi	109	3,0183	0,92277	-5,240	0,000
Gezi Sonrası	109	3,5872	1,02930		

Gezi öncesi ve sonrası “Şu An Gitmekte Olduğum/ Ziyaret Etmiş Olduğum İilde Yaşamayı İsterdim” değişkenlerine göre farklılaşma durumu karşılaştırmaları için uygulanan tek örneklem t testi sonucunda $p < 0,05$ olduğundan anlamlı bir ilişki saptanmıştır. Gezi sonrası görüşe katılım derecesinde bir artış olmuştur. Tablodan anlaşılan program sonucunda katılımcılar gittikleri gezip tanıma fırsatı buldukları ilde yaşamayı isteme derecesinde artış olduğu sonucu elde edilmiştir.

Tablo 62. Gezi Öncesi ve Sonrası “Batı İllerinde Yaşayan Halkın Çoğunluğu Güneydoğuda Yaşayan İnsanlara Karşı Önyargılıdır (Pek Sevmezler)” Görüşünün Farklılaşma Durumu

	N	Ortalama	Standart Sapma	T	P
Gezi Öncesi	109	3,3945	1,31246	2,745	0,007
Gezi Sonrası	109	2,9541	1,24265		

“Gezi öncesi ve sonrası “Batı İllerinde Yaşayan Halkın Çoğunluğu Güneydoğuda Yaşayan İnsanlara Karşı Önyargılıdır (Pek Sevmezler)” görüşünün farklılaşma durumunu tespit etmek için uygulanan tek örneklem t testi sonucunda anlamlı bir farklılık saptanmıştır ($p<0,05$). Gezi sonrası bu görüşe katılma ortalamasında bir düşüş olmuştur. Tablodan anlaşılacağı gibi katılımcıların geziye gittikleri ilde yaşayan insanların kendilerini sevmedikleri yönündeki yargılarında belli bir oranda değişim sağlanmıştır.

Tablo 63. Gezi Öncesi ve Sonrası “Güneydoğu Bölgesi Dışında Kalan Bölgelerde Yaşayan İnsanların Kültürel ve İnsani Değerleri Bizim Bölgede Yaşayan İnsanlarla Aynıdır (Fark Yoktur)” Görüşünün Farklılaşma Durumu

	N	Ortalama	Standart Sapma	T	P
Gezi Öncesi	109	2,5963	1,19505	1,325	0,188
Gezi Sonrası	109	2,4037	1,24066		

Gezi öncesi ve sonrası “Güneydoğu Bölgesi Dışında Kalan Bölgelerde Yaşayan İnsanların Kültürel Ve İnsani Değerleri Bizim Bölgede Yaşayan İnsanlarla Aynıdır (Fark Yoktur)” Görüşünün farklılaşma durumunu tespit etmek için uygulanan tek örneklem t testi sonucunda anlamlı bir farklılık saptanamamıştır ($p>0,05$).

Tablo 64. Gezi öncesi ve sonrası “Bu Geziye Katılmaya Hak Kazandığım İçin Gerçekten Çok Mutluyum Ve Kendimi Çok Şanslı Hissediyorum” Görüşünün Farklılaşma Durumu

	N	Ortalama	Standart sapma	T	P
Gezi Öncesi	109	4,4954	0,67528	2,302	0,023
Gezi Sonrası	109	4,2477	1,07286		

“Gezi öncesi ve sonrası “Bu Geziye Katılmaya Hak Kazandığım İçin Gerçekten Çok Mutluyum Ve Kendimi Çok Şanslı Hissediyorum” görüşünün farklılaşma durumunu tespit etmek için uygulanan tek örnekleme t testi sonucunda anlamlı bir farklılık saptanmıştır ($p<0,05$). Gezi sonrası bu görüşe katılma düzeyinde düşüş gerçekleşmiştir.



BEŞİNCİ BÖLÜM

SONUÇ VE ÖNERİLER

5.1. Sonuç ve Öneriler

Günümüzde içinde bulunduğumuz her aile, işyeri, sistem, organizasyon, bölge, şehir, yöre, ülke vb. kendine özgü farklı bir kültüre sahiptir.

Bu nedenle kültürel duyarlılık toplumumuzun da her seviyede birlik beraberliğimiz iyi bir etkileşim ve iletişim kurmamız, sinerji oluşturabilmemiz için önemli bir kavram haline gelmiştir.

Kültürler arası duyarlılık, kültürel farklılıkların tanımlanmasında ve değerlendirilmesinde uygun ve etkili davranış geliştirmeyi gerektirmektedir. Kültürlerarası temas açısından olumlu duygu geliştirebilme yeteneği olarak kültürlerarası duyarlılık tanımlanmaktadır. Böyle bir tanımlama, kültürlerarası duyarlılığın dinamik yapısına önem vermekte ve yol göstermektedir.

Kültürel duyarlılık farklı kültürlerin birbiriyle tanışmaya isteklilik derecesini ölçmeye çalışır. Kültürlerarası duyarlılığa sahip kişilerin; farklılıkları anlamaya, onaylamaya ve kabul etmeye yönelik motive edici bir istek ve eğilime sahip olmaları gerektiği görülmektedir. Kültürlerarası duyarlılık; kültürler arası etkileşim durumunun bilişsel, duygusal ve davranışsal yönleriyle ilgilenmekle birlikte, temel olarak duygusal alanla ilgilidir.

Kültürlerarası duyarlılığın temel göstergesi olarak farklı kültürlere, alt kültürlere ve aidiyet bağlarına yönelik olumlu duygularla yaklaşılması gereği karşımıza çıkmaktadır. Olumlu duygulardan kasıt ise farklılıkların önyargısız, stereotipler kullanılmaksızın, benmerkezcilikten uzak ve yargılanmaksızın değerlendirilmesidir. Bu da anlama, tanıma, onaylama, saygı gösterme, görecelik gibi özelliklerle karakterize olan bir duygu dünyası ve zihin iklimine gönderme yapar (Bekiroğlu ve Balcı, 2014: 433).

Günümüz dünyasında kültürlerarası iletişim yeterliğinin yanı sıra onun tamamlayıcısı ve aynı zamanda pekiştiricisi olarak kültürlerarası duyarlılığı kaçınılmaz ve vazgeçilmez kılmıştır.

21. yüzyılın ilk çeyreğinde gelinen noktada dünyada farklı uluslar, topluluklar ve kültürler arasındaki ilişkiler hiç olmadığı kadar yoğun ve karışık bir hal almış ve küreselleşmenin etkileri politik, siyasi, kültürel ve toplumsal açıdan iyiden iyiye hissedilir düzeye ulaşmıştır. Dünya konjonktüründe kültürlerarası iletişim, kültürlerarası duyarlılık,

farkındalık ve diyalog gibi kavram ve olgular önemini her geçen gün arttıran ve hissettiren konular haline gelmiştir. Bahsedilen başlıklar, farklı kültürler ve kimlikler arasında tanımayı, anlamayı, saygıyı ve hoşgörüyü; iletişimin kurulması adına bir çağrıyı ve temenniyi de içermektedir. Buna bağlı olarak, kültürlerarası iletişim ve kültürlerarası duyarlılık, mevcut dünya konjonktürünü analizin ötesine geçerek, aynı zamanda bir talep ve gereksinim olarak karşımızda durmaktadır.

Söz konusu talep ve gereksinimler; karşımıza kültürel duyarlılığın önemini ve akademi alanında araştırılması gereken konuların başında geldiğini göstermektedir. Belli bir kültürdeki kişilerin kültürel duyarlılık düzeyinin saptanmasının, araştırılmasının ve konunun raporlar haline getirilerek yayınlanmasının; bu raporlar doğrultusunda politikaların geliştirilmesinin gerekliliği ortaya çıkmaktadır. Bu çalışma da şehir ve kültür gezilerinin kültürel duyarlılık üzerindeki etkisi, Mardin gençlik merkezi üyeleri örnekleminde ele alınmıştır.

İnsanlar yaşadıkları toplum içerisinde gelişim göstererek birikimler meydana getirirler. Bu birikimlerin bazıları da diğer kültürdeki bireylere yönelik değer ve davranış kalıpları olarak karşımıza çıkmaktadır. Zamanla meydana gelen davranış kalıplarını tanımlamak için 'kültür' terimi kullanılır. Çok uzun süre zarfında meydana gelmesi ve değiştirilmesinin çok güç olması kültürün önemli özellikleri arasında yer almaktadır. Bundan dolayı insan kaynağının seçimi ve amacına uygun olarak yönetilmesi işletmeler için mühim bir konudur. Son dönemlerde yapılan bazı araştırmalar toplumların gelişmişlik düzeyi ile belli bir toplumda yaşayan bireylerin girişimcilik özellikleri ve kültürel özellikleri benzerlikler gösterdiği anlaşılmaktadır. Aynı zamanda bireyler coğrafi özellikleri ve dini inançları itibarıyla de girişimcilik seviyelerinin belirlenmesinde ve benzer özellikler göstermesinde etkili olduğu görülmüştür. (Çarıkcı ve Koyuncu, 2010: 15).

Araştırma bulgularına göre; katılımcıların büyük bir bölümü (% 72) daha önce yaşadıkları bölge dışındaki farklı bölgelere kültürel gezi veya daha farklı nedenlerle seyahat etmiş ve gittikleri bölgede ikamet etmiş, farklı kültürlerle temas etmiştir. Sonuçlardan katılımcıların %85 gibi büyük bir bölümü kendi bölgeleri dışında kalan bölgelerde yaşayan kişilerle sosyal medya üzerinden haberleşmekte olduğu anlaşılmaktadır.

Bu veriler ışığında katılımcıların geziden önce kültürel etkileşimlerinin yüksek olduğu sonucu çıkarılabilir. Bu da bize gezi öncesi ve gezi sonrasında bazı alt boyut sonuçlarının neden birbirine yakın değerlerde çıktığını açıklamaktadır. Katılımcılar geziden önce zaten yüksek bir kültürel duyarlılık seviyesinde bulunmaktadırlar. Bu nedenden dolayı gezi; katılımcıların

kültürel duyarlılık seviyelerini bazı boyutlarda daha yukarı çıkaramamış veya çok az bir seviyede etkilemiştir.

Anlamsız çıkan gezi öncesi ve gezi sonrası alt boyut puan ortalamaları arasındaki farklılaşma durumları değerleri birbirine yakın sonuçlar vermiştir. Bu sonuçlara bakılarak gezinin bazı yönlerde katılımcılarda beklenti ve yargı değişiminde beklenen düzeyde farklılık göstermediği anlaşılmaktadır.

Bunun yanında araştırma bulgularından anlaşıldığı üzere anlamlı sonuç elde edilen alt boyutlara bakılarak;

Gezi öncesi ve sonrası “etkileşimde kendine güven” boyutunun eğitim değişkenine göre farklılaşarak gezi sonrası anlamlı bir değişim oluşmuş ve geziden sonra güven boyutunda artış tespit edilmiştir.

Üniversite mezunları ile ortaokul mezunlarının gezi sonrası “etkileşimde kendine güven” boyutu puanları arasında anlamlı bir farklılık saptanmıştır. Üniversite mezunlarının gezi sonrası “etkileşimde kendine güven” boyutu puan ortalamalarının gezi öncesine göre ortaokul mezunlarından daha fazla arttığı görülmektedir.

Bu bulgudan anlaşılacağı üzere eğitim seviyesi daha yüksek katılımcıların eğitim seviyesi düşük olan katılımcılara göre farklı kültürdeki bireylerle etkileşim içerisine girerken kendilerine daha fazla güvendikleri görülmektedir. Üniversite öğrencilerindeki bu değişim eğitim seviyelerinin daha yüksek olmalarına bağlanabilir. Eğitim seviyeleri yükseldikçe farklı kültürler ile iletişime geçmede bireyler kendilerini daha güvende hissetmektedirler.

Gezi öncesi ve sonrası “etkileşimden hoşlanma” boyutunun eğitim değişkenine göre farklılaşma durumunda gezi sonrası “etkileşimde hoşlanma” derecesinin üniversite ve lise düzeyinde artış gösterdiği görülmüştür. Üniversite mezunlarının gezi sonrası etkileşimden hoşlanma boyutu puan ortalamalarının ortaokul mezunlarından daha fazla olduğu görülmüştür.

Bu bulgudan anlaşılacağı üzere eğitim seviyesi yüksek katılımcıların eğitim seviyesi düşük olan katılımcılara göre farklı kültürdeki bireylerle etkileşim içerisine girmekten daha fazla hoşlandıkları görülmektedir. Bu noktada eğitimin kültürel duyarlılığa etkisi yadsınmaz. Eğitim seviyesi arttıkça bireylerin değişime, anlamaya ve öğrenmeye daha fazla eğilimli olduğu görülebilir.

Katılımcıların % 56,8’lik kısmı kendilerini geziye gittikleri bölgede yaşayan insanlardan kültürel ve insani değer olarak farklı görmektedir. Gezi sonrasında da bu oranda

anamlı bir fark oluřmamıřtır. Gezi sonrasında bir farklılık oluřmaması katılımcıların dūřüncelerinde bir deęiřim olmamasından kaynaklandıęı öne sürülebilir.

Katılımcıların % 56'sı gezmeye gidecekleri ilde yařamakta kararsız kaldıkları gözlenmiřtir. Gezi sonrasında ise gidecekleri ilde yařama isteklerinde artış yařandıęı görülmüřtür. Bu da gezilerin katılımcılar üzerinde yalnız yařadıkları bölgenin deęil bütün bölgelerin yařanılabılır ve güvenilir olduęu noktasında olumlu bir etki yarattıęı söylenebilir.

Arařtırma bulguları katılımcıların % 52'sinin gezi öncesinde batı illerinde yařayan insanların kendilerini sevmediklerini dūřündüklerini ortaya koymaktadır. Gezi sonrasında bu görüře katılanların oranında belli bir oranda dūřüř olduęu gözlenmiřtir.

Bu bulgudan anlařılacaęı gibi Őehir ve kùltür gezileri tanıma ve anlamanın önündeki engel olan yargıları kırma noktasında olumlu bir katkı saęladıęı söylenebilir. Yapılan Őehir ve kùltür gezilerinin formatının deęiřtirilerek daha da geliřtirilmesi ve katılımcıların seęilmesinde daha hassas davranılması programın etki derecesinde yükselme saęlayabilir.

Katılımcıların %96'sı geziye katılmaya hak kazandıęı için kendilerini Őanslı hissetmektedir. Gezi sonrasında bu oranda ufak bir dūřüř yařanmıřtır. Katılımcıların geziye katılmalarındaki isteklilik seviyelerinin yüksek olduęu görülmektedir. Bu aęıdan katılımcıların yeni yerler, insanlar ve kùltürler görme ve tanıma noktasındaki istekliliklerinin fazla olduęu görülebilir.

Programa katılacak katılımcıların daha dikkatli bir Őekilde seęilmesi, daha önce kendi bölgesi dıřında herhangi bir yer gezmeye fırsatı elde edememiř daha çok köy ve mezralarda ve ilçelerde yařayan gençler arasından seęilmesi programın etki derecesinin yükselmesi aęısından olumlu olabilir.

Programın katılımcılar üzerinde daha etkili olması aęısından; katılımcılar ile gezilen ilde yařayan kiřilerden seęilenlerin (esnaf, iřadamı, yerli sanatçı, ozan, komedyen, akademisyenler, gençlik çalıřanları ve üyeleri) günün belli vakitlerinde ortak bir alanda bir araya getirilerek daha rahat kaynařmaları ve tanışmaları saęlanmaya çalıřılmalıdır.

Jain Sachin'in (2013: 15) çalıřmasında davetli misafirler ile odak grup tartıřmaları ve kùltürlerarası filmler kullanılarak kùltürlerarası duyarlılıęın arttırılması amaçlanmıřtır. Deney ve kontrol gruplarının kullanıldıęı bu deneysel çalıřmada öncesi ve sonrası görüřmelerin verileri Kùltürlerarası Duyarlılık Ölçeęi ile toplanmıřtır. Arařtırma sonuçları, deney grubunun puanlarında anlamlı bir artış olduęunu ortaya koymuřtur. Kontrol grubunun öncesi ve sonrası puanlarında ise anlamlı bir farklılařma olmamıřtır.

Jain Sachin'in arařtırmasındaki gibi katılımcılara yönelik kullanılan odak grup tartıřmaları ve kùltùrlerarası filmler izletme yöntemleri řehirler ve kùltùrler projesinin gezi programına dahil edilmesi kùltùrel duyarlılık seviyelerinin arttırılması noktasında daha etkili olabilir.

Arařtırmanın sadece Mardin ilinde yařayan kiřilerle ve sınırlı sayıda katılımcı üzerinde yapılması sonuçların bölge genelini yansıtmaması aısından bir sınırlılık olarak deęerlendirilebilir. Arařtırma daha kapsamlı bir řekilde bölgenin bütününe yansıtan farklı iller ve katılımcılar seilerek tekrarlanmalıdır.

Kùltùrel duyarlılık üzerine yapılan sınırlı sayıda alıřma mevcuttur. Bunlar bařlıcaları; Fritz, Möllenberg ve Chen (2002: 165)'in alıřmaları, Peng'in (2006: 38) kùltùrlerarası Duyarlılık Öeęi'nin kullanıldıęı alıřma, Penbek, Yurdakul ve Cerit'in (2009) gerekleřtirdięi alıřma, Jain Sachin'in (2013: 15) alıřma, Ezher Tamam'ın (2010: 173) arařtırması, Coffey ve arkadaşları (2013: 605), Guo- Ming Chen ve William J. Starosta tarafından geliřtirilen Kùltùrlerarası Duyarlılık Öeęi (Intercultural Sensitivity Scale –ISS), Dharm P. S.Bhawuk ve Richard Brislin (1992: 413), Mitchell R. Hammer ve Milton Bennett (1998) tarafından Kùltùrlerarası Geliřim Envanteri (Intercultural Development Inventory- IDI) alıřması, Milton Bennett'in (1986: 179) geliřtirdięi Kùltùrlerarası Duyarlılık Geliřim Modeli (Development Model of Intercultural Sensitivity- DMIS) alıřmasıdır.

Ancak bu alıřmalar gerektięi kadar eřitlilikte, yeterlilikte ve geniř kapsamlı deęildir. Yapılan arařtırmalar konunun anlaşılmasında eksik ve yetersiz kalmaktadır. Bu konuda arařtırmalar ve alıřmalar; arttıa ve derinleřtike ùlkemizde de kùltùrel duyarlılıęı arttırmanın eřitli yolları geliřtirilecek ve kùltùrel duyarlılık konusunda vatandařlarımızda belli bir bilin oluřacaktır. Bundan sonra konu ile ilgili olarak farklı demografik deęiřkenlerin dahil edildięi arařtırmalar yapılabileceęi gibi kùltùrel duyarlılık ile sosyal bilimlerde kullanılan farklı deęiřkenlerin iliřkisini ölen alıřmaların yapılması da ilgili literatürdeki bořluęu kapatmaya katkı saęlayabilecektir.

KAYNAKÇA

- Akman, Y., ve Erden, M. (2002). *Gelişim ve öğrenme*. Ankara: Arkadaş yayınevi.
- Aksu, M. (2004). *Turistlerin ve destinasyonlarda sunulan kültürel miras arasındaki ilişkiyi belirlemeye yönelik bir araştırma : Troya örneği*. Onsekiz mart üniversitesi sosyal bilimler enstitüsü turizm işletmeciliği anabilim dalı yayınlanmamış yüksek lisans tezi. Çanakkale.
- Alemdar, K., ve Erdoğan, İ. (1994). *Popüler kültür ve iletişim*. Ankara: Ümit yayınları.
- Alkan, H. (2008). T.C. Gazi üniversitesi sosyal bilimler enstitüsü gazetecilik ana bilim dalı popüler kültür ve eğlence hayatı. *Ankara'nın eğlence hayatı üzerine sosyo-kültürel bir inceleme*. Ankara.
- Aydın, S., ve Erdal, Y. S. (2009). *Antropoloji*. Eskişehir: Anadolu üniversitesi yayınları.
- Aytaç, Ö. (2006, Ağustos). Sosyo-kültürel bir perspektif. *Sosyal bilimler dergisi*.
- Balı, r. (2002). *Tarz-ı hayattan life style'a: Yeni seçkinler, yeni mekanlar, yeni yaşamlar*. İstanbul: İletişim yayınları.
- Batmaz, V. (1981). *Popüler kültür üzerine değişik kuramsal yaklaşımlar, İletişim*. (Cilt 1). Ankara: Aitia gazetecilik ve halkla ilişkiler yüksek okulu yayınları.
- Bekiroğlu, O., ve Balcı, Ş. (2010). Kültürlerarası iletişim duyarlılığının izlerini aramak: İletişim fakültesi öğrencileri örneğinde bir araştırma. *Türkiyat araştırmaları dergisi*, 429.
- Bennett, M. J. (1986). A developmental approach to training for intercultural sensitivity. *International journal of intercultural relations.*, 179–196.
- Bennett, M. J. (1986). A developmental approach to training for intercultural sensitivity. *International journal of intercultural relations.*, 200–210.
- Bhawuk, D. P., ve Brislin, R. W. (1992). The measurement of intercultural sensitivity using the concepts of individualism and collectivism. *International journal of intercultural relations*, 143-436.
- Bulduk, S. T. (2011). *Türkçe kültürler arası duyarlılık ölçeğinin hemşirelik öğrencilerinde ölçümsel özellikleri*. Türkiye klinikleri j. med. ethics. 25-31.
- Butler, S. (2003). Agriculture, ecosystems and environment. *Discover the world's research*, 348-357.

- Chen, G. M. (1997). *A review of the concept of intercultural sensitivity*. Paper presented at the biennial convention of pacific and asian communication association, january, 1997, honolulu, hawaii.
- Coffey, A. J., ve Kamhawi, R. F. (2013). New media environments' comparative effects upon intercultural sensitivity: A five-dimensional analysis. *International journal of intercultural relations*, 605– 627.
- Cunbur, M. (1981). *Atatürk ve milli kültür*. Ankara: Başbakanlık kültür müsteşarlığı.
- Çarıkçı, İ. H., ve Koyuncu, O. (2010). *Bireyci-toplumcu kültür ve girişimcilik eğilimi arasındaki ilişkiyi belirlemeye yönelik bir araştırma*.
- Dinçer, İ. F., ve Ertuğral, S. M. (2000). Kültürel mirasın korunması ve istanbul ilindeki tarihi yapıların turizm amaçlı kullanımı üzerine bir deneme. *Anatolia turizm araştırmaları dergisi.*, 78-79.
- Duran, E. (2011). Turizm kültür ve kimlik ilişkisi turizmde toplumsal ve kültürel kimliğin sürdürülebilirliği. *İstanbul ticaret üniversitesi sosyal bilimler dergisi*(19), 292.
- Emekli, G. (2006). Coğrafya, kültür ve turizm: Kültürel turizm. *Ege coğrafya dergisi*, 51-59.
- Eralp, Z. (1983). *Genel turizm*. Ankara: Ankara üniversitesi basım-yayın yüksekokulu.
- Erdoğan, h. (2010). *Ekonomik sosyal kültürel çevresel yönleriyle uluslararası turizm*. (Cilt 2.baskı). Bursa: uludağ üniversitesi.
- Fritz, W. M.-M. (2002). Measuring intercultural sensitivity in different cultural contexts. *Intercultural communication studies*, 165-176.
- Fuat, M. (1992). *Çağdaşımız makyavel-deneme* (Cilt 1.Basım). İstanbul: Adam yayımları, anadolu yayıncılık a.ş.
- Garrod, B. A. (2001). Heritage Tourism: A question of definition. *Annals of tourism research*, 1024-52.
- Gönenç, E. Ö. (2002). Kitle kültürü ve kitle iletişimi. *İletişim fakültesi dergisi*, 129.
- Günel, V. (2006). *Mardin ili'nde kültürel turizm potansiyeli (the cultural tourism potential of mardin province)*. Mardin.
- Güvenç, B. (1996). *İnsan ve kültür* (Cilt 7. baskı). İstanbul: Remzi kitapevi.
- Güvenç, B. (2011). *Kültür konusu ve sorunlarımız*. İstanbul: Remzi yayımları.

- Hall, S., & Jefferson, T. (1993). *Resistance through rituals*. London.
- Hammer, R. M., Bennett, J. M., ve Wiseman, R. (2003). Measuring intercultural sensitivity: The intercultural development inventory. *International journal of intercultural relations*, 4, 421-443.
- Harris, R. P., ve Morran, T. R. (2004). *Managing cultural differences (kültürel farklılıkların yönetimi)*. (Cilt six edition).
- Hebdige, D. (1981). *The meaning of mod*.
- Herbert, J. G. (2007). *Popüler kültür ve yüksek kültür*. (E. o. incirlioğlu, dü., ve e. o. incirlioğlu, çev.) İstanbul: Yapı kredi yayınları.
- Hofstede, G. (1980). *Kültürel sonuçlar: İşle ilgili değerlerdeki uluslararası farklılıklar*. Sage yayınları,.
- Jenkins, C. I. (1995). *Tourism policies in developing countries*.
- Kafesoğlu, İ. (1989). *Türk milli kültürü*. İstanbul: Boğaziçi yayınları.
- Kafesoğlu, P. D. (2016). *Türk milli kültürü*. Ötüken neşriyat.
- Kaya, D. S. (2016, Mayıs). *Turizm sektörü iktisadi araştırmalar bölümü*.
- Kim, Y. Y. (2005, september). Inquiry in intercultural and development communica. *Journal of communication*.
- Kızırmak, İ., ve Kurtulu, H. (2005). Kültürel turizmin önemi ve tüketici tercihlerinin belirlenmesine yönelik bir çalışma yönelik bir çalışma. *Ticaret ve turizm eğitim fakültesi dergisi*(100).
- Kocapınar, S. (2007). *Kültür turizmi*. Çankırı: Türkiye'nin alternatif turizm potansiyeli ve güncel sorunlar konferansı bildirileri.
- Mckercher B. and Du Cros, H. (2002). Cultural Tourism: The partnership between tourism and cultural heritage. *New york: Haworth hospitality press inc*.
- Mcser, P. (2015, September 3). Developing effective global leadership. *Journal of educational and social research*, 5.
- Megep P. (2006-2007). *Öğretim programları ve modüller öğretim uygulama kılavuzu*. Ankara.
- Mercan, N. (2016). Çok kültürlü ortamlarda kültürel zekânın kültürler arası duyarlılık ile ilişkisine yönelik bir araştırma. *İktisadi ve idari bilimler fakültesi dergisi*.

- Mitchell, R. Hammera, M. J. (2003). *Assessing intercultural sensitivity: An empirical analysis hammer and bennett intercultural development inventory*. International.
- Negus, K. (1993). *Popular music in theory*. Polity press.
- Oğuz, R. (2006). *Türk dil kurumu*. T.C başbakanlık atatürk kültür, dil ve tarih yüksek kurulu: http://www.tdk.gov.tr/index.php?option=com_gts&kelime=birader
- Origet Du Cluzeau, C. A. (2002). Le tourisme des annees. *La misse en futur de l'offre*, 22.
- Önder, Ö. R. (2016-2017). *Toplumsal hareketlilik-davranış bilimleri dersi*. Ankara: Ankara üniversitesi sağlık bilimleri fakültesi.
- Özdoğan, O. N., ve Öter, Z. (2005). Kültür amaçlı seyahat eden turistlerde destinasyon imajı: Selçuk-efes örneği. *Dokuz eylül üniversitesi, işletme fakültesi turizm işletmeciliği bölümü anatolia: Turizm araştırmaları dergisi*, 16 (2, Güz), 127-138.
- Paige, R. M., Jacobs-cassuto, M., Yershova, Y. A., & Jaeghere, J. D. Assessing intercultural sensitivity: An empirical analysis of the hammer and bennett intercultural development inventory. *Journal of intercultural relations*, 467-486.
- Peng, S.-Y. (2006). A comparative perspective of intercultural sensitivity between college student sand multinational employees in china. *Mul-ticultural perspectives*, 8(3), 38-45.
- Aachin, J. (2013). Experiential training for enhancing intercultural sensitivity. *Journal of cultural diversity.*, 20-15.
- Sakallı, E. (2014). Türkçe popüler kültür. *Uluslararası türkçe edebiyat kültür eğitim dergisi*(3/2), 307-317.
- Schroeder, R. (Bilim ve sanat yayınları). *Max weber ve kültür sosyolojisi*. 1996.
- Soyak, A. (2006). *Turizm bağımlılık ilişkisi ve anklav turizm*. Turizm bağımlılık <http://mimoza.marmara.edu.tr/~asoyak/turizm.bagimlilik.iliskisi.pdf>
- Starosta, J. W., ve Chen, G. M. (2000, November 8-12). The development and validation of the intercultural sensitivity scale. *Paper presented at the annual meeting of the national communication association*.
- Tamam, E. (2010). Examining chen and starosta's model of intercultural sensitivity in a multiracial collectivistic country. *Journal of intercultural communication research*, 173-183.

- Tanır, M. (2016). *Kültür Turizmi*. Kitle turizminden alternatif turizme yönelme.: <http://www.turizmhaberleri.com/koseyazisi.asp?id=3214>
- Tok, C. (2002). *Kültür turizmi*. Ankara: T.c. Turizm bakanlığı n. Turizm şurası bildirileri.
- Topdemir, H. G. (2012). Bilim ve teknik. *Ortaçağ uygarlıklarında bilgi ve bilim*, 72-75.
- Turhan, P. D. (2015). *Kültür değişimleri sosyal psikoloji bakımından bir tetkik*. Altınordu yayımları.
- Tüketici fiyat endeks rakamla*. (2003). *Tüik*. www. tuik.gov.tr/preistatistiktablo.do?istab_=76.
- Türkiye seyahat acentaları birliği*. (2016). Türsab: <https://www.tursab.org.tr/tr>
- Uslu, A., ve Kiper, T. (2006). Turizmin kültürel miras üzerine etkileri:Beypazarı/ankara örneğinde yerel halkın farkındalığı. *Tekirdağ ziraat fakültesi dergisi*, 313.
- Uygur, S. M., ve Baykan, E. (2007). Kültür turizmi ve turizmin kültürel kültür turizmi ve turizmin kültürel varlıklar üzerindeki etkileri varlıklar üzerindeki etkileri. *Ticaret ve turizm eğitim fakültesi dergisi(2)*.
- Wallerstein, I. (2000). *The end of the world as we know it* (1.baskı). (T. birkan, çev.)
- Yazıcıoğlu, İ., ve Öztürk, Y. (2002). Gelişmekte olan ülkeler için alternatif turizm faaliyetleri üzerine teorik bir çalışma. *Gelişmekte olan ülkeler için alternatif turizm faaliyetleri gazi üniversitesi ticaret ve turizm eğitim fakültesi dergisi(2)*, 183-195.
- Yılmaz, B. (2008, 3 22). *İlkçağ anadolu uygarlıklarında sosyo ekonomik ve kültürel yapı bağlamında kütüphane/arşiv kurumu*. Türk kütüphaneciliği, 351-378. byilmaz@hacettepe.edu.tr : <http://www.bby.hacettepe.edu.tr/yayinlar/dosyalar/2067-4094-1-pb.pdf>
- Yılmaz, K., ve Horzum, M. B. (2005). Küreselleşme, bilgi teknolojileri ve üniversiteler. *İnönü üniversitesi eğitim fakültesi dergisi(6)*, 103-121.
- Yurdakul, D., Penbek, Ş., ve Cerit, A. (2009). *Uintercultural communication competence*. A study about the intercultural sensitivity of university students based on their education and international experiences. crowne plaza hotel, izmir.

EKLER

EK 1. Anket Çalışması

(Gezi Öncesi)

Bölüm 1

Demografik Özellikler

- 1- Cinsiyetiniz.
 - A- Erkek
 - B- Kadın
- 2- Yaş aralığınızı seçiniz...
 - A- (14-19)
 - B- (20-24)
 - C- (25-29)
 - D- (30-45)
 - E- (46-...)
- 3- Eğitim durumunuzu seçiniz...
 - A- İlkokul
 - B- Ortaokul
 - C- Lise
 - D- Üniversite
 - E- Yüksek Lisans
- 4- Toplam aile geliriniz? (Evde yaşayan tüm bireylerin kazanç toplamı)
 - A- (0-750 TL)
 - B- (750-1750 TL)
 - C- (1750-3000 TL)
 - D- (3000-5000 TL)
 - E- (5000- ...TL)
- 5- Kaç kardeşiniz var?
 - A- Yok
 - B- 1
 - C- 2
 - D- 3
 - E- 4 Veya daha fazla

- 6- Bir sene içerisinde sosyal medyada(facebook, twitter, instagram vb. gibi) güneydoğu bölgesi dışındaki insanlarla iletişim kurma sıklığınız nedir?
- A- 0
 - B- (1-5)
 - C- (6-15)
 - D- (16-30)
 - E- (31-...)
- 7- Daha önce (güneydoğu bölgesi hariç) herhangi bir batı ilinde birkaç gün veya daha fazla süreyle ikamet etmedim.
- A- Doğru
 - B- Yanlış
- 8- Şu an gitmekte olduğum ilde yaşamayı isterdim.
- A- Kesinlikle katılıyorum
 - B- Katılıyorum
 - C- Kararsızım
 - D- Katılmıyorum
 - E- Kesinlikle katılmıyorum
- 9- Batı illerinde yaşayan halkın çoğunluğu güneydoğuda yaşayan insanlara karşı önyargılıdır.
- A- Kesinlikle katılıyorum
 - B- Katılıyorum
 - C- Kararsızım
 - D- Katılmıyorum
 - E- Kesinlikle katılmıyorum
- 10- Güneydoğu bölgesi dışında kalan bölgelerde yaşayan insanların kültürel ve insani değerleri bizim bölgede yaşayan insanlarla aynıdır (fark yoktur).
- A- Kesinlikle katılıyorum
 - B- Katılıyorum
 - C- Kararsızım
 - D- Katılmıyorum
 - E- Kesinlikle katılmıyorum

11- Bu geziye katılmaya hak kazandığım için gerçekten çok mutluyum ve kendimi çok şanslı hissediyorum.

- A- Kesinlikle katılıyorum
- B- Katılıyorum
- C- Kararsızım
- D- Katılmıyorum
- E- Kesinlikle katılmıyorum

Bölüm 2

Kültürel Duyarlılık Ölçeği

Etkileşimde Sorumluluk

- 1- Ben farklı kültürden insanlara karşı açık fikirliyim.
 - A- Kesinlikle katılıyorum
 - B- Katılıyorum
 - C- Kararsızım
 - D- Katılmıyorum
 - E- Kesinlikle katılmıyorum
- 2- Akranlarımla benim aramdaki kültürel farklılıkları sık sık sözlü ya da sözsüz yollarla gösteririm.
 - A- Kesinlikle katılıyorum
 - B- Katılıyorum
 - C- Kararsızım
 - D- Katılmıyorum
 - E- Kesinlikle katılmıyorum
- 3- Akranlarımla benim aramdaki kültürel farklılıklar benim hoşuma gidiyor.
 - A- Kesinlikle katılıyorum
 - B- Katılıyorum
 - C- Kararsızım
 - D- Katılmıyorum
 - E- Kesinlikle katılmıyorum

- 4- Ben farklı kültürden gelen insanlarla etkileşim halinde olmayı severim.
- A- Kesinlikle katılıyorum
 - B- Katılıyorum
 - C- Kararsızım
 - D- Katılmıyorum
 - E- Kesinlikle katılmıyorum
- 5- Farklı kültürden insanlarla uğraşacağım durumlardan kaçmırım (uzak dururum).
- A- Kesinlikle katılıyorum
 - B- Katılıyorum
 - C- Kararsızım
 - D- Katılmıyorum
 - E- Kesinlikle katılmıyorum
- 6- Farklı kültürden birileriyle bir etkileşim olmadan önce bekleme eğilimindeyim.
- A- Kesinlikle katılıyorum
 - B- Katılıyorum
 - C- Kararsızım
 - D- Katılmıyorum
 - E- Kesinlikle katılmıyorum

Kültürel Farklılıklara Karşı Saygı

- 1- Farklı kültürden insanlarla birlikte olmak istemiyorum.
- A- Kesinlikle katılıyorum
 - B- Katılıyorum
 - C- Kararsızım
 - D- Katılmıyorum
 - E- Kesinlikle katılmıyorum
- 2- Benim kültürümün diğer kültürlerden daha iyi olduğunu düşünüyorum.
- A- Kesinlikle katılıyorum
 - B- Katılıyorum
 - C- Kararsızım
 - D- Katılmıyorum
 - E- Kesinlikle katılmıyorum

3- Diğer kültürlerden olan insanların dar görüşlü olduğunu düşünüyorum.

- A- Kesinlikle katılıyorum
- B- Katılıyorum
- C- Kararsızım
- D- Katılmıyorum
- E- Kesinlikle katılmıyorum

4- Farklı kültürden olan insanların değerlerine saygılıyım.

- A- Kesinlikle katılıyorum
- B- Katılıyorum
- C- Kararsızım
- D- Katılmıyorum
- E- Kesinlikle katılmıyorum

5- Farklı kültürden birisine farklı davranan insanlara saygı duyarım.

- A- Kesinlikle katılıyorum
- B- Katılıyorum
- C- Kararsızım
- D- Katılmıyorum
- E- Kesinlikle katılmıyorum

6- Ben farklı kültürlerden gelen insanların görüşlerini kabul etmem.

- A- Kesinlikle katılıyorum
- B- Katılıyorum
- C- Kararsızım
- D- Katılmıyorum
- E- Kesinlikle katılmıyorum

Etkileşimde Kendine Güven

1- Farklı kültürlerden insanlarla etkileşim içindeyken kendimden oldukça eminim.

- A- Kesinlikle katılıyorum
- B- Katılıyorum
- C- Kararsızım
- D- Katılmıyorum
- E- Kesinlikle katılmıyorum

2- Farklı kültürden insanların önünde konuşmayı çok zor görüyorum.

- A- Kesinlikle katılıyorum
- B- Katılıyorum

- C- Kararsızım
- D- Katılmıyorum
- E- Kesinlikle katılmıyorum

3- Farklı kültürden insanlarla etkileşimdeyken her zaman ne diyeceğimi bilirim.

- A- Kesinlikle katılıyorum
- B- Katılıyorum
- C- Kararsızım
- D- Katılmıyorum
- E- Kesinlikle katılmıyorum

4- Farklı kültürden insanlarla etkileşimdeyken istediğim kadar sosyal (arkadaş canlısı) olabilirim.

- A- Kesinlikle katılıyorum
- B- Katılıyorum
- C- Kararsızım
- D- Katılmıyorum
- E- Kesinlikle katılmıyorum

Etkileşimden Hoşlanma

1- Farklı kültürden insanlarla etkileşimdeyken hemen sıkılırım.

- A- Kesinlikle katılıyorum
- B- Katılıyorum
- C- Kararsızım
- D- Katılmıyorum
- E- Kesinlikle katılmıyorum

2- Farklı kültürden insanlarla etkileşimdeyken sık sık bezgin hale gelirim.

- A. Kesinlikle katılıyorum
- B. Katılıyorum
- C. Kararsızım
- D. Katılmıyorum
- E. Kesinlikle katılmıyorum

3- Farklı kültürden insanlarla etkileşimdeyken çoğu kez işe yaramaz hissediyorum.

- A- Kesinlikle katılıyorum
- B- Katılıyorum
- C- Kararsızım
- D- Katılmıyorum
- E- Kesinlikle katılmıyorum

Etkileşimde Dikkat

- 1- Farklı kültürden insanlarla etkileşimdeyken toplayabildiğim kadar bilgi toplamaya çalışırım.
 - A- Kesinlikle katılıyorum
 - B- Katılıyorum
 - C- Kararsızım
 - D- Katılmıyorum
 - E- Kesinlikle katılmıyorum
- 2- Akranlarımla etkileşimimiz sırasında hemen göze çarpmayan kültürel farklılıklara karşı hassasım.
 - A- Kesinlikle katılıyorum
 - B- Katılıyorum
 - C- Kararsızım
 - D- Katılmıyorum
 - E- Kesinlikle katılmıyorum
- 3- Farklı kültürden insanlarla etkileşim halindeyken çok dikkatliyim.
 - A- Kesinlikle katılıyorum
 - B- Katılıyorum
 - C- Kararsızım
 - D- Katılmıyorum
 - E- Kesinlikle katılmıyorum

(Gezi Sonrası)

Bölüm 1

Demografik Özellikler

- 1- Gezi etmiş olduğum bu şehirde yaşamayı isterdim.
 - A- Kesinlikle katılıyorum
 - B- Katılıyorum
 - C- Kararsızım
 - D- Katılmıyorum
 - E- Kesinlikle katılmıyorum
- 2- Batı illerinde yaşayan halkın çoğunluğu güneydoğuda yaşayan insanlara karşı önyargılıdır.
 - A- Kesinlikle katılıyorum
 - B- Katılıyorum
 - C- Kararsızım
 - D- Katılmıyorum
 - E- Kesinlikle katılmıyorum
- 3- Güneydoğu bölgesi dışında kalan bölgelerde yaşayan insanların kültürel ve insani değerleri bizim bölgede yaşayan insanlarla aynıdır (fark yoktur).
 - A- Kesinlikle katılıyorum
 - B- Katılıyorum
 - C- Kararsızım
 - D- Katılmıyorum
 - E- Kesinlikle katılmıyorum
- 4- Bu geziye katılmaya hak kazandığım için gerçekten çok mutluyum ve kendimi çok şanslı hissediyorum.
 - A- Kesinlikle katılıyorum
 - B- Katılıyorum
 - C- Kararsızım
 - D- Katılmıyorum
 - E- Kesinlikle katılmıyorum