

**T.C**

**HASAN KALYONCU ÜNİVERSİTESİ**

**SOSYAL BİLİMLER ENSİTÜSİ**

**İKTİSAD ANA BİLİM DALI**

**YÜKSEK LİSANS PROGRAMI**

**ÜNİVERSİTE ÖĞRENCİ HARCAMALARININ ANALİZİ VE KARŞILAŞTIKLARI  
SORUNLAR HAKKINDA BİR ARAŞTIRMA: ŞANLIURFA ÖRNEĞİ**

**YÜKSEK LİSANS TEZİ**

**HAZIRLAYAN**

**MEHMET FATİH GÜREZ**

**GAZİANTEP – 2018**

**T.C.**

**HASAN KALYONCU ÜNİVERSİTESİ**

**SOSYAL BİLİMLER ENSİTÜSİ**

**İKTİSAD ANABİLİM DALI**

**YÜKSEK LİSANS PROGRAMI**

**ÜNİVERSİTE ÖĞRENCİ HARCAMALARININ ANALİZİ VE KARŞILAŞTIKLARI  
SORUNLAR HAKKINDA BİR ARAŞTIRMA: ŞANLIURFA ÖRNEĞİ**

**HAZIRLAYAN**

**MEHMET FATİH GÜREZ**

**TEZ DANIŞMANI**

**PROF. DR. ZEHRA VİLDAN SERİN**

**GAZİANTEP – 2018**

## KABUL ve ONAY

Mehmet Fatih GÜREZ tarafından hazırlanan “Üniversite Öğrenci Harcamalarının Analizi Ve Karşılaştırılması Sorunlar Hakkında Bir Araştırma: Şanlıurfa Örneği “ başlıklı bu çalışma .../.../2018 tarihinde yapılan savunma sınavı sonucu başarılı bulunarak jürimiz tarafından Yüksek Lisans Tezi olarak kabul edilmiştir.

(Başkan)

(Üye)

(Üye)

**Onay**

Yukarıdaki imzaların, adı geçen öğretim üyelerine ait olduğunu onaylarım.

.../.../2018

Doç. Dr. Mazlum ÇELİK  
Enstitü Müdürü

## TEZ ETİK VE BİLDİRİM SAYFASI

Yukarıda Yüksek Lisans Tezi olarak sunduđum “Üniversite Öğrenci Harcamalarının Analizi Ve Karşılaştıkları Sorunlar Hakkında Bir Araştırma: Şanlıurfa Örneđi “ başlıklı çalışmanın tarafımda, bilimsel ahlak ve geleneklere aykırı düşecek bir yardıma başvurmaksızın yazıldığını ve yararlandığım eserlerin kaynakçada gösterilenler olduğunu ve bunlara atıf yapılarak yararlanmış olduğumu belirtir ve onurumla doğrularım. .../.../2018

Mehmet Fatih GÜREZ

## ÖNSÖZ

Tüketim harcamaları arařtırmaları ile hanehalkının sosyo ekonomik durumunu inceleyen çalışmalar son zamanda artmıřtır. Literatürde Üniversite öğrencilerinin harcamalarının arařtırılarak öğrencilerin temel ihtiyaçlarını gidermede karşılařtıkları zorlukların belirlenmektedir. Bu amaçla Harran Üniversitesi öğrencilerinin temel ihtiyaçlarına yönelik harcamaları arařtırılmıřtır. Arařtırma bulgularının, tespit edilen sorunları gidermeye yönelik politikaların oluřturulmasına katkıda bulunacađı beklenmektedir.

Bu çalışmamı yönlendiren, yardımlarını benden esirgemeyen ve önerilerini ile yol gösteren deđerli danıřmanım Prof. Dr. Zehra Vildan Serin'e ve yoğun tempoda çalıştıđım dönemlerde gösterdikleri sabır ve anlayıř için aileme teřekkürü bir borç bilirim.

Gaziantep, 2018

Mehmet Fatih GÜREZ

## ÖZET

Üniversiteler gelişmenin temel dinamiği ve bilginin üretildiği merkezdir. Bu çalışmada Harran Üniversitesi öğrencilerine 2017-2018 eğitim-öğretim döneminde uygulanan anketlerden elde edilen veriler kullanılarak, öğrenci harcamaları analiz edilmiş ve karşılaşılan sorunlar belirlenmeye çalışılmıştır. Araştırmanın evrenini Şanlıurfa Üniversitesinin şehir merkezindeki akademik birimlerinde eğitim gören öğrenciler oluştururken araştırmanın örneklemini bu 730 öğrenci oluşturmaktadır. İlde bulunan 25.375 öğrenciyi temsilen 730 öğrenciye yüz yüze anket yapılmıştır. Anket formlarından elde edilen veriler, SPSS 22.0 istatistik programında analize tabi tutulmuştur. Öğrencilerin % 38,4'ü eğitim kalitesini, % 36,3'ü sosyal ortamı bir problem olarak görürken sadece % 11,5', barınma sorunlarını öne çıkarmaktadır. Öğrencilerin % 31,8'inin Güneydoğu Anadolu Bölgesi'nin dışındaki farklı illerden geldikleri görülmektedir. Birinci Öğretim öğrencilerinin % 83,4'ü, İkinci Öğretim öğrencilerinin ise % 16,6'sı burs ve benzeri yardımlar almaktadır. Öğrencilerin % 13,8'i eşyalı kiralık evde barınırken % 32,7'si kiralık ev statüsündeki konutlarda barınmaktadır. Az miktarda öğrencinin öğretmenevi, lojman, otel ve pansiyon gibi olanakları kullandığı görülürken % 45,3'ün ise başta öğrenci yurtları olmak üzere diğer barınma olanaklarını kullandığı görülmektedir. Araştırmaya katılan öğrencilerin % 45,8'i Harran Üniversitesi'ni yakınlığı, % 25,6'sı puanı nedeniyle seçmiş olup % 8,2'si ise tavsiye üzerine tercih etmiştir. Öğrencilere göre Şanlıurfa'daki öğrenci maliyeti incelendiğinde; öğrencilerin % 15,7'si çok yüksek, % 39,4 yüksek, % 27,1'i aynı cevabı verirken % 14'ü düşük, % 3,8'i çok düşük cevabı vermiştir. Elde edilen bulgulara göre öğrencilerin % 50'den fazlası yiyecek içecek maliyetlerini çok pahalı bulduğu, % 42,5'inin ise normal bulduğu görülmektedir. Öğrencilerin % 69,7'si ise şehirdeki barınma maliyetlerini öğrenci bütçesine uygun bulmadığı görülmektedir. Bu durum kentlerde öğrencilerin yarattığı nüfus artışını karşılayacak düzeyde yatırım ve planlamanın yapılmadığına işaret etmektedir. konut ve ulaşım alt yapısının yetersizliği dolayısı ile Anadolu kentlerindeki öğrencilerin önemli bir memnuniyetsizlik içerisinde olduğu, öğrencilerin önemli bir kısmının yeniden imkânları olsa aynı üniversiteyi yeniden seçmeyecekleri görülmektedir.

**Anahtar Kelimeler:** Üniversite, Öğrenci Harcamaları, Kent Ekonomisi, Bölge Ekonomisi

## ABSTRACT

Universities are the key element of development and the centre where information is produced. The current study aimed to analyze student expenditures and identify the problems they encounter through the data obtained from the surveys applied to Harran University students during 2017-2018 academic year. The sample of the research is composed of 730 students while the population of the study are the students who are studying in the academic institutions of Şanlıurfa Harran University. A total of 730 students were surveyed face to face, which represent 25.375 students in the city. Data obtained from the questionnaire forms were analyzed in SPSS 22.0 statistical program. According to research findings; while 38.4% of the students regard education quality and 36.3% regard the social environment as a problem, only 11.5% refer to the problems of accommodation. Considering the regions where students come from, it has been observed that 31.8% of the students come from cities outside South-eastern Anatolia Region. In terms of the scholarship that students receive, 83.4% of the daytime-class students and 16.6% of evening-class students receive scholarships and various aids. While 13.8% of the students accommodate at furnished apartments, 32.7% of them live in rented flats. A small number of students use facilities such as teacherage, hotels and pensions while 45.3% of them use other types of accommodation mainly dormitories. Out of the students included in the study, 45.8% of them chose Harran University for it is close to where they come from, 25.6% due to their university exam scores and 8.2% chose it as it was recommended. When the cost of living in Şanlıurfa for students is considered, the following responses were given: 15.7% very high, 39.4% high, 27% not different from others, 14% low, 3.8 % very low. According to the findings, more than 50% of the students think that the cost of food and beverage is very expensive while 42.5% seem to find it normal. 69.7% of the students do not think that the cost of housing in the city is affordable. This suggests that the investments and related planning do not meet the population increase created by the students in the cities. It has been concluded that the students in the Anatolian cities are in a great dissatisfaction due to the inadequacy of the housing and transportation opportunities and that a significant part of the students would not choose the same university again if they had another chance.

**Key Words:** University, Student Expenditures, Provincial Economy, Regional Economy

## İÇİNDEKİLER

Sayfa Numarası

<b>ÖNSÖZ</b> .....	<b>i</b>
<b>ÖZET</b> .....	<b>ii</b>
<b>ABSTRACT</b> .....	<b>iii</b>
<b>TABLolar LİSTESİ</b> .....	<b>vii</b>
<b>ŞEKİLLER LİSTESİ</b> .....	<b>ix</b>
<b>KISALTMALAR LİSTESİ</b> .....	<b>xi</b>
<b>BİRİNCİ BÖLÜM</b> .....	<b>1</b>
<b>GİRİŞ</b> .....	<b>1</b>
1.1.Problem Durumu .....	1
1.2. Araştırma Amacı.....	1
1.3. Araştırmanın Önemi .....	2
<b>İKİNCİ BÖLÜM</b> .....	<b>4</b>
<b>KAVRAMSAL ÇERÇEVE</b> .....	<b>4</b>
2.1. Üniversitelerin Temel Fonksiyonlarında Zaman İçinde Ortaya Çıkan Değişim .....	4
2.1.1. Ortaçağın Kilise Merkezli Üniversitesi .....	4
2.1.2. Ulus devletler dünyasının üniversitesi (Humbolt Üniversitesi).....	4
2.1.3. Bilgi toplumu Üniversitesi (Multiversite, Girişimci Üniversite).....	5



2.2. Literatür Taraması .....	6
2.3. Bölgesel Etkiler .....	11
2.4. Bölgesel Kalkınmaya Üniversitenin Katkısı .....	15
<b>ÜÇÜNCÜ BÖLÜM.....</b>	<b>17</b>
<b>HARRAN ÜNİVERSİTESİNİN ŞANLI URFA' NİN BÖLGESEL DÖNÜŞÜMÜNE KATKISI.....</b>	<b>17</b>
3.1. Harran Üniversitesinin Şanlıurfa İlinin Sosyo -Ekonomik Yapısı İçinde Yeri.....	17
3.2 Türkiye' de Üniversitelerin Sayısındaki Artış ve Değişim.....	18
3.3. Şanlıurfa İlinin Sosyal ve Ekonomik Durumu.....	23
3.4. İlin Rekabet Durumu .....	25
3.4.1. Şanlıurfa'nın Beşeri Endeksi ve Rekabet Edebilirlik Durumu .....	25
3.4.2. Şanlıurfa'nın Üretim ve Ticaret Kapasitesi ve Rekabet Edebilirlik Durumu .....	26
3.4.3. Şanlıurfa'nın Yaşanabilirlik Alt Endeksi Durumu .....	28
3.4.4. Şanlıurfa'nın Yenilikçi Endeksi ve Rekabet Edebilirlik Durumu.....	30
<b>DÖRDÜNCÜ BÖLÜM.....</b>	<b>32</b>
<b>HARRAN ÜNİVERSİTESİ ÖĞRENCİLERİNİN HARCAMALARININ ANALİZİ ....</b>	<b>32</b>
4.1. Araştırma Yöntemi .....	32
4.2. Katılımcıların Demografik Bilgilerinin Analizi .....	33
4.3. Katılımcıların Eğitim Yaşamına İlişkin Bilgilerin Analizi.....	35
4.4. Katılımcıların Yaşadıkları Mekan/Ortam Bilgilerinin Analizi .....	38

4.5. Katılımcıların Harran Üniversitesi İle İlgili Düşüncelerinin Analizi .....	41
4.7. Öğrenci Harcamalarının Çeşitli Değişkenlere Göre Analizi .....	49
4.7.1. Birlikte Yaşanılan Kişiyeye Göre Öğrenci Maliyetleri Algısı.....	50
4.7.2. Toplama Harcama Tutarına Göre Öğrenci Maliyetleri Algısı .....	51
4.7.3. Barınma Maliyetlerine Göre Öğrenci Maliyet Algısı .....	52
4.7.4. Isınma Harcamalarına Göre Öğrenci Maliyetleri Algısı.....	53
4.7.5. Abonelik Harcamalarına Göre Öğrenci Maliyetleri Algısı.....	54
4.7.6. İletişim Harcamalarına Göre Öğrenci Maliyetleri Algısı.....	55
4.7.7. Diğer Harcamalarına Göre Öğrenci Maliyetleri Algısı.....	58
<b>BEŞİNCİ BÖLÜM.....</b>	<b>59</b>
<b>SONUÇ VE ÖNERİLER .....</b>	<b>59</b>
<b>KAYNAKÇA.....</b>	<b>68</b>
<b>EKLER .....</b>	<b>73</b>

## TABLULAR LİSTESİ

### Sayfa Numarası

<b>Tablo 1.</b> Harran Üniversitesi Akademik ve İdari Çalışan Sayısı.....	22
<b>Tablo 2.</b> Şanlıurfa ilinin Yıllara Göre Nüfus Artış Hızı .....	23
<b>Tablo 3.</b> Şanlıurfa Nüfusunun Yaş Gruplarına Göre Dağılımı .....	24
<b>Tablo 4.</b> Beşeri Sermaye Endeksi Açısından Şanlıurfa İlinin Güneydoğu Anadolu Bölgesindeki Yeri.....	25
<b>Tablo 5.</b> Üretim ve Ticaret Endeksi Açısından Şanlıurfa İlinin Güneydoğu Anadolu Bölgesindeki Yeri.....	27
<b>Tablo 6.</b> Yaşanabilirlik Açısından Şanlıurfa İlinin Güneydoğu Anadolu Bölgesindeki Yeri .	29
<b>Tablo 7.</b> Yenilikçilik Endeksi Açısından Şanlıurfa İlinin Güneydoğu Anadolu Bölgesindeki Yeri.....	30
<b>Tablo 8.</b> Katılımcıların Demografik Özelliklerinin Dağılımı (%).....	33
<b>Tablo 9.</b> Katılımcıların Eğitim Yaşamına İlişkin Bilgilerin Dağılımı (%).....	35
<b>Tablo 10.</b> Katılımcıların Yaşam Ortamı Bilgilerinin Dağılımı (%).....	38
<b>Tablo 11.</b> Katılımcıların Harran Üniversitesini Tercih Nedenlerine Göre Dağılımı (%) .....	41
<b>Tablo 12.</b> Katılımcıların Maliyet Algılarına Göre Dağılımı (%).....	43
<b>Tablo 13.</b> Katılımcıların Temel Harcamalarla İlgili Düşüncelerine Göre Dağılımı (%) .....	45
<b>Tablo 14.</b> Öğrenci Harcamalarının Harcama Kalemlerine Göre Dağılımı .....	49
<b>Tablo 15.</b> Birlikte Yaşanılan Kişiye Göre Maliyet Algısı .....	50
<b>Tablo 16.</b> 2017-2018 Yılı İçerisinde Yaptığınız Toplam Harcama Ne Kadar?.....	51

<b>Tablo 17.</b> Barınma Maliyetlerine Göre Öğrenci Maliyeti Algısı.....	52
<b>Tablo 18.</b> Isınma Maliyetlerine Göre Öğrenci Maliyetleri Algısı .....	53
<b>Tablo 19.</b> Abonelik Harcamalarına Göre Öğrenci Maliyetleri Algısı .....	54
<b>Tablo 20.</b> İletişim Harcamalarına Göre Öğrenci Maliyetleri Algısı .....	55
<b>Tablo 21.</b> Diğer Harcamaların Göre Öğrenci Maliyetleri Algısı.....	58



## ŞEKİLLER LİSTESİ

Şekil 1. Beşeri Sermaye Endeksi Açısından Şanlıurfa İlinin Güneydoğu Anadolu Bölgesindeki Yeri.....	26
Şekil 2. Üretim ve Ticaret Endeksi Açısından Şanlıurfa İlinin Güneydoğu Anadolu Bölgesindeki Yeri.....	28
Şekil 3. Yaşanabilirlik Endeksi Açısından Şanlıurfa İlinin Güneydoğu Anadolu Bölgesindeki Yeri.....	29
Şekil 4. Yenilikçilik Endeksi Açısından Şanlıurfa İlinin Güneydoğu Anadolu Bölgesindeki Yeri.....	31
Şekil 5. Katılımcıların Cinsiyete Göre Dağılımı (%).....	33
Şekil 6. Katılımcıların Vatandaşlığa Göre Dağılımı (%).....	34
Şekil 7. Katılımcıların Ayrımcılık Hissetme Durumuna Göre Dağılımı (%).....	34
Şekil 8. Katılımcıların Yaşadığı Problemlerin Dağılımı (%).....	36
Şekil 9. Katılımcıların Burs Alma Durumuna Göre Dağılımı (%).....	36
Şekil 10. Katılımcıların Program Türüne Göre Dağılımı (%).....	37
Şekil 11. Katılımcıların Geldiği Yerde Üniversite Durumu (%).....	37
Şekil 12. Katılımcıların Ailesinin Yaşadığı Yere Göre Dağılımı (%).....	38
Şekil 13. Katılımcıların Barınma Yerine Göre Dağılımı (%).....	39
Şekil 14. Katılımcıların Birlikte Yaşadığı Kişiye Göre Dağılımı (%).....	40
Şekil 15. Katılımcıların Şanlıurfa'yı Tanıma Durumuna Göre Dağılımı (%).....	41

<b>Şekil 16.</b> Katılımcıların Harran Üniversitesini Tercih Nedenlerine Göre Dağılımı (%) .....	42
<b>Şekil 17.</b> Katılımcıların Harran Üniversitesini Tavsiye Fikrine Göre Dağılımı (%) .....	42
<b>Şekil 18.</b> Katılımcıların Öğrenci Maliyetleri İle İlgili Düşüncelerine Göre Dağılımı (%) .....	43
<b>Şekil 19.</b> Katılımcıların Yiyecek İçecek Maliyetleri İle İlgili Düşüncelerine Göre Dağılımı (%) .....	44
<b>Şekil 20.</b> Katılımcıların Barınma Maliyetleri İle İlgili Düşüncelerine Göre Dağılımı (%) .....	44
<b>Şekil 21.</b> Katılımcıların Aylık Ulaşım Harcaması Tutarına Göre Dağılımı (%).....	46
<b>Şekil 22.</b> Katılımcıların Barınma Harcamaları Tutarına Göre Dağılımı (%) .....	46
<b>Şekil 23.</b> Katılımcıların Isınma Harcamaları Tutarına Göre Dağılımı (%) .....	47
<b>Şekil 24.</b> Katılımcıların Ev Abonelik Harcamaları Tutarına Göre Dağılımı (%) .....	47
<b>Şekil 25.</b> Katılımcıların İletişim Harcama Tutarlarına Göre Dağılımı (%).....	48
<b>Şekil 26.</b> Katılımcıların Giyim Harcamaları Tutarlarına Göre Dağılımı (%) .....	48

## KISALTMALAR LİSTESİ

<b>ABD</b>	Amerikan Birleşik Devletleri
<b>ACE</b>	American Council on Education
<b>AR-GE</b>	Araştırma Ve Geliştirme
<b>AVM</b>	Alışveriş Merkezi
<b>BSAE</b>	Beşeri Sermaye Alt Endeksinde
<b>DNA</b>	Deoksiribo Nükleik Asit
<b>DPT</b>	Devlet Planlama Teşkilatı
<b>Dr.</b>	Doktor
<b>FM</b>	Frekans Modülasyonu
<b>GAPYENEV</b>	Yenilebilir Enerji Verimliliği Merkezi
<b>OSB</b>	Organize Sanayi Bölgesi
<b>Prof.</b>	Profesör
<b>SPSS</b>	Statistical Package Fort He Sciol Sciences
<b>STK</b>	Sivil Toplum Kuruluşu
<b>TÜİK</b>	Türkiye İstatistik Kurumu
<b>URAK</b>	Uluslararası Rekabet Araştırmaları Kurumu Derneği
<b>UTAE</b>	Üretim ve Ticaret Alt Endeksinin
<b>Vb.</b>	Ve Benzer
<b>Vd.</b>	Ve Dahası
<b>Vs.</b>	Vesayre
<b>YAAE</b>	Yaşanabilirlik Alt Endeksinin
<b>YAE</b>	Yenilikçilik Alt Endeksinin
<b>YGS</b>	Yükseköğretime Geçiş Sınavı

## BİRİNCİ BÖLÜM

### GİRİŞ

Tüketim harcaması istatistikleri, Türkiye’de Avrupa Birliği’nin istatistik veri tabanına uyumlu olarak, yaşam şartlarını belirlemek için 2002 yılından bu yana Türkiye İstatistik Kurumu tarafından yapılmaktadır. Bütçe anket çalışmalarından, gelir dağılımı istatistikleri yanında gelire bağlı göreceli yoksulluk, yaşam koşulları ve sosyal dışlanma konularında veri üretilmektedir. Bu araştırma ile hanehalklarının sosyo-ekonomik durumu (oturulan konutun tipi, mülkiyet durumu, ısıtma sistemi, konut kolaylıkları, sahip olunan eşyalar, gayrimenkul, ulaştırma araçları vb.) ile fertlerin yaş, cinsiyet, eğitim, istihdam durumu, elde ettiği gelir vb. bilgileri görüşme yoluyla, aylık tüketim harcaması bilgileri ise hanehalklarının tuttuğu kayıtlardan derlenmektedir. Bu çalışmalardan da etkilenerek, araştırmamızda Şanlıurfa ilinde 2017- 2018 yılında Harran Üniversitesi Öğrencilerinin barınma, gıda, sağlık, eğitim harcamalarına ait veriler toplanarak analiz edilecektir.

#### 1.1.Problem Durumu

Harran üniversitesinde okuyan öğrencilerinin 2017-2018 yılında sosyo-ekonomik durumu, yaş, cinsiyet, istihdam durumu, geldikleri bölgeler, barınma imkânları, ısınma, elektrik, su, gıda, eğitim, ulaştırma harcamaları aylık tüketim harcaması bilgileri öğrencilerle yüz yüze yapılan anket çalışmaları ile elde edilecektir. Anketten elde edilen veriler, üniversite öğrencilerinin harcama yapısında zaman gelen öğrencilerin, sorunlarını, görüşlerini ve beklentilerini ortaya koymak ve elde edilen veriler doğrultusunda çözümler üretmeye çalışmak, bu tezin konusunu oluşturmaktadır.

#### 1.2. Araştırma Amacı

Harran üniversitesi kurulduğu bölgeye ekonomik, sosyal ve kültürel yaşamı üzerinde birçok faaliyeti ile katkı sağlamaktadır. Şüphesiz katkının en önemli parçalarından biri üniversite de öğrenim gören öğrencilerinin kente olan ilgileridir. Bu bağlamda, Harran üniversitesi öğrencilerinin bir yandan kaliteli bir eğitim almaları, öte yandan Şanlıurfa iline olan katkıları ve olanakları hakkında bir durum tespiti yapmak üzere, öğrencilerin farklı kalemlerde yaptıkları harcamaları analiz edip, karşılaştıkları temel sorunları tespit etmek üzere bir anket çalışması gerçekleştirilmiştir. Çalışmanın amacı, öğrencilerin sorun ve



beklentilerinin, yaşama ilişkin tutumları ve çeşitli harcama miktarlarını belirlemek olup Şanlıurfa ekonomisine katkılarını tespit etmektir.

Bu çalışma, ilk olarak öğrenci harcamalarını ve karşılaştıkları sorunların incelenip kategorize edilmesi hedeflenmektedir. Harran Üniversitesinde öğrenim gören öğrencilerin harcamalarının şehir ekonomisine nasıl katkıda bulunduğunu tahmin edilmesi diğer amacımız olarak belirlenmiştir. Bu çalışmadan elde edilecek bulgular bu alanda farklı araştırmalara veri kaynağı sağlayacağını inanmaktayız. Ayrıca politikacılara, yöre halkına ve üniversite birimlerine de önemli katkılar getireceği ümit edilmektedir. Üniversite öğrencilerinin harcamalarını sınıflandırmak ve Şanlıurfa kentinde yatırım yapmak isteyen girişimcilere ışık tutmak ve yatırımlarını hangi anlamda gerektirmelerini gerektiği konusunda veri kaynağı olması araştırmanın özel amaçlarındandır.

Üniversite harcamalarının analiz ile elde edilen veriler, Şanlıurfa ilinin Harran Üniversitelerinin beklentilerini karşılayıp karşılamadığını ve ilin eksikliklerini ortaya koyacaktır.

### **1.3. Araştırmanın Önemi**

Üniversitelerin büyümeleri, öğrenci sayılarının hızla artması, üniversitelerin yer aldığı kentlerde birçok alanda değişime sebep olmaktadır. Üniversitelerin kentler üzerinde etkileri birçok açıdan önem arz ediyor. Üniversitelerin kurulması ile dolaylı veya doğrudan oluşturduğu ekonomik ve sosyal değişimler ile sınırlı kalmamaktadır. Öğrencilerin yaptığı harcamalar kentlerin ekonomik, sosyal ve kültürel yapısında canlılık getirmektedir.

Üniversiteler bölgesel ve yerel kalkınmanın en önemli araçlarından biridir. Üniversiteler kuruldukları kentlere ekonomik, sosyal, kültürel ve fiziksel altyapı bakımından etkilemektedirler. Yükseköğretim kurumlarının sosyal ve ekonomik kalkınmada önemli hale gelmesi son 10 yıl içinde çalışma konusu olmuştur. Türkiye’de bu konuda yapılmış araştırmalar genellikle tek üniversite üzerinden ve çoğunluğu sadece öğrenci-üniversite harcamaları üzerinden anket yöntemi kullanılarak yapılmış çalışmalardır.

Harran üniversitesi öğrencilerinin harcamalar kalemleri Şanlıurfa ekonomisine hangi alanlarda katkıda bulunduğu açısından önemli veri sağlayacaktır. Araştırmada elde edilen bulgular, öğrencilere, üniversite yönetimine, yerel yönetimlere, yatırımcılara, kentte yaşayan

halka, araştırma yapan akademisyenlere ve kamuya yararlı bilgiler sağlanması hedeflenmektedir. Örneğin araştırmada elde edilen bulgular doğrultusunda barınmanın yüksek mevlalarda olduğu durumda ekonomik anlamda yurt, pansiyon, konaklama, kiralık ev, apartlar otel vb. yerlerin yetersiz olup olmadığı araştırma konusu olabilir.



## İKİNCİ BÖLÜM

### KAVRAMSAL ÇERÇEVE

#### 2.1. Üniversitelerin Temel Fonksiyonlarında Zaman İçinde Ortaya Çıkan Değişim

İlk üniversitenin kurulduğu 1088 yılından günümüze üniversite kurumu tarihsel olarak kendi içinde bir dönüşüm gerçekleştirmiş ve dönemin koşullarına göre farklı modellerle açıklanmıştır. Dönemlere göre değişen düşünce akımları üniversitenin dönüşümünde etkili olmuştur. Başlangıçta belli bir sınıfa eğitim ve öğretim misyonunu üstlenen üniversiteler, ulus devletlerin kurulmasıyla beraber ulus inşa sürecinde ve milli bilincin oluşturulmasında bir araç ve bilgi ekonomisinin hâkim olduğu 1970'lerden itibaren ise bilginin ürüne dönüştürülmesine kaynak sağlayan bir araç olarak kullanılmıştır. Üniversitenin mesleki ve teknik yüksekokuldan farklı olarak temel işlevi, herhangi bir mesleğe yönelik olmaksızın eğitim-öğretim ve araştırma yapmaktır (Çağlayandereli ve Güleş, 2013).

Üniversite kurumunun 900 yıllık tarihi içindeki gelişimi tarihsel olarak üç farklı üniversite yapısının ortaya çıkışı ve birbirine dönüşümü üzerinde durularak tanımlanmaktadır. Bu üç aşama, Ortaçağın Kilise Merkezli Üniversitesi, Ulus devletler dünyasının üniversitesi (Humbolt Üniversitesi) ve Bilgi toplumu Üniversitesi (Multiversite, Girişimci Üniversite) şeklinde sınıflandırılmaktadır.

##### 2.1.1. Ortaçağın Kilise Merkezli Üniversitesi

On iki ve on beşinci yüzyıllarda öğrenci ya da öğretmen loncaları olarak şekillenen kurumlar (Tekeli, 2003) olarak tanımlanmaktadır. 17. yüzyıla gelindiğinde, üniversite öğrenciliği neredeyse asillerin ve zenginlerin çocuklarına özgü bir ayrıcalık haline gelmiştir. Üniversite toplumun her kesimine açılarak, kişilerin yeteneklerine göre toplumda yükselmelerinin aracı haline gelmesinin felsefi temelleri ise, 19. yüzyıl başlarında atılmıştır (Gürüz, 2001: 77).

##### 2.1.2. Ulus devletler dünyasının üniversitesi (Humbolt Üniversitesi)

Üniversitenin sahibi devlet değil halktır; devletin görevi öğretim üyelerini atamak, maaşlarını ödemek ve çalışmalarını için gerekli özgürlük ortamını oluşturmaktır. Öğretim

üyeleri ve öğrenciler dini veya siyasi hiçbir etki altında kalmadan özgürce araştırma ve eğitim yapabilmelidirler. Böylece, bilimsel bilgi üretimini ücretsiz ve evrensel eğitim ilkesini merkeze alan modern üniversite, Fransız Devrimi'nin ve Napoleon Savaşlarının etkisiyle Almanya'da doğmuştur. Üniversite yönetiminin kurumsal bir yapı kazanmasının kökenlerinin Humbolt'un görüşlerine dayandığı ve kurduğu üniversite sisteminde yer alan araştırma ve öğretimin birliği ilkesinin günümüz üniversitesini kalıcı bir şekilde etkilediği belirtilmektedir (Kavili Arap, 2010).

On dokuzuncu yüzyıl üniversite sisteminin kökten değiştiği bir dönem olarak bilinmektedir. Humbolt üniversite modeli üniversite misyonunu sadece eğitim, öğretim ve araştırma ile kısıtlı tutup eğitim kurumunu üniversite içinde sınırlamıştır. İkinci Dünya Savaş'ından sonra gelişen toplumsal dinamiklere paralel olarak üniversitenin ekonomik ve sosyal kalkınmada önemli bir role sahip olduğu fikri ön plana çıkmıştır. 20. yüzyılın ilk yarısında Humbolt tipi üniversite sistemi tekrar ele alınarak üniversite anlayışının yeniden biçimlenmesine çalışılmış, ancak İkinci Dünya Savaşı'ndan sonra Alman üniversiteleri bilim alanındaki öncülüklerini Amerikan üniversitelere devretmiş; yeni üniversite tipi, klasik fildişi kulelerde yürütülen akademik yaşamın, Humboldt modelinin, Land Grant Üniversitelerinin ve teknik okulların bir sentezi biçiminde tanımlanmıştır (Etzkowitz,2000:109-123).

### **2.1.3. Bilgi toplumu Üniversitesi (Multiversite, Girişimci Üniversite)**

Eğitim ve araştırma misyonlarının yanında, üniversiteye yeni bir misyon daha yüklenmiştir. Bu yeni yaklaşımla, üniversite artık bilgiye değil, aksiyona yönelik hale gelmiştir. Girişimci üniversite, beşeri kaynak oluşumu ve araştırma gibi geleneksel akademik işlevlerin yanı sıra, üçüncü işlev olarak, teknoloji transferi, yenilik, ekonomi ve topluma katkıda bulunmayı da üniversitenin görevleri olarak tanımlamaktadır (Etzkowitz, 2000:110).

Üniversite, dış dünyanın taleplerine piyasanın isteklerine uyum sağlamak için, öğretim, araştırma yapma ve topluma hizmet sunma işlevlerini yüklenen organizasyonlar topluluğu haline gelmiştir. Bu yeni oluşum "girişimci üniversite" olarak adlandırılmakta olup, araştırmanın ve eğitimin içeriği değişmiştir. Artık "bilim için bilim" değil, pratik sorunların çözümü için öğretim ve araştırma yapılmaktadır (Tekeli, 2003: 132).

Dünyada üniversiteler, İkinci Dünya Savaşı öncesinde genel olarak merkezi hükümetler tarafından finanse edilen kamu üniversiteleri olmuştur. Bu dönemde üniversite; yetiştirdikleri öğrencilerin yerel endüstrilerde istihdam edilmesini ve bununla beraber yerel işletmelerin endüstriyel araştırmalar boyutundaki problemlerinin çözülmesini hedeflemiştir. Bu bağlamda, üniversiteler araştırma yapma ve nitelikli eleman temin etme boyutundaki problemlerinin çözülmesini hedeflemiştir. Bu bağlamda üniversiteler araştırma yapma ve nitelikli eleman temin etme boyutunda yerel ekonomilere önemli ve somut katkılar sağlamıştır. Ancak İkinci Dünya Savaşı sonrasında, merkezi hükümetlerin üniversitelerin araştırma fonları üzerindeki baskın rolü araştırma faaliyetlerinin daha ziyade ulusal kapsamda bazı amaçları yöneterek yapılmasına yol açmış, üniversite araştırmaların yerel endüstriyelerin ihtiyaçları ile ilişkili yönü zayıflamıştır. Böylece akademik araştırmaların daha özellikli ve pür bilimsel bir format kazanması söz konusu olmuştur (Hill,2006: 11).

Üniversiteler bölgesel/yerel gelişmede önemli bir motor gücü olarak kabul edilmektedir. Üniversitelerin sadece yükseköğretim veren kurumlar olduğu algısı aşamalı olarak yerini üniversitelerin ekonomik büyüme ve gelişim için önemli bir itici güç olduğu görüşüne bırakmıştır. Üniversiteler buldukları bölgede kentin ekonomik, sosyal, kültürel, demografik ve fiziksel çevresinde radikal değişimler gerçekleştirmektedirler. Üniversitelerin kuruldukları yerlerde kentin ya da bölgenin sosyal, ekonomik ve kültür yaşamında önemli dönüşümler yaratması araştırmacıların dikkatini çekmiştir. Üniversitenin yerel veya bölgesel etkilerini araştıran ilk çalışmalar Amerika'da başlamıştır. İlk çalışmanın 1940'larda yapıldığı iddia edilse de ilk geniş kapsamlı araştırmaların 1960'larda başladığı yaygın olarak kabul edilmektedir. Üniversite katkısı ve desteği olmadan bir ülkede girişimcilik gelişemez (Huggins ve Cooke, 2006).

## **2.2. Literatür Taraması**

Üniversiteler; tarihin şekillendirdiği tarafsız, doğru ve sağlıklı bilimsel çalışmalar yaparak, değer kazanan ve doğası gereği ortak bir tutuma sahip olmayıp, özgün görüşler çerçevesinde farklılıkları bünyesinde barındıran, eğitim ve araştırma faaliyetlerini yürüten, evrensel niteliklere sahip kurumlardır. Sahip oldukları özellikler ve üstlendiği sorumluluklar, üniversiteleri dönemin koşullarına uyum sağlamaya yönelten yenilikçi, dinamik bir yapı olmaya zorlamaktadır (Varış,1974:345).

Üniversiteler eğitim ve araştırma faaliyetlerinin yanı sıra sosyo-ekonomik yapıyı ve toplumsal değerleri dönüştürme kapasitesine sahiptirler. Üniversitelerin dönüştürücü özellikleri 1960'lı yıllardan itibaren araştırma konusu olmuştur. Bu konu ile ilgili yapılan çalışmalar üniversitelerin kuruldukları kentlere özellikle kültürel, sosyal ve ekonomik yönden çok önemli olduğu bilinmektedir. Tarihsel ve toplumsal perspektifte üniversiteler, bilginin üretilmesinde önemli bir role sahip olmuştur. Üniversitelerin bu temel rolü, bilginin yayılması fonksiyonu ile taçlandırılmıştır. 19. yüzyıla kadar ana fonksiyonu eğitim olan üniversitelerin, sanayi devrimi ile birlikte araştırma çalışmalarında esas görevleri arasına kattığı görülmektedir. Bu bağlamda, uygulamalı ve sanayi odaklı araştırmalarda akademik bir devrim olarak nitelendirilmektedir (Kiper: 2010: 19).

Tavoletti (2007) üniversitenin yarattığı yerel etki hakkındaki ilk çalışmanın 1940'ların sonunda yaptığı çalışmanın sadece doğrudan harcama etkisi ile sınırlı olduğunu belirtmektedir. Üniversitenin yerel etkisini ölçen ilk geniş kapsamlı yöntemler 1960'lı yıllarda geliştirilmiştir (Tavoletti, 2007).

1966 yılında, Amerikan Eğitim Konseyi'nin (Amerikan Council on Education - ACE) bir toplantısında, üniversitenin ya da bir yükseköğretim kurumunun bulunduğu yer üzerindeki geniş kapsamlı ekonomik etkisini çalışmak üzere araştırma girişimlerine başlandı. Bu çalışmayı yapmakla görevlendirilen Caffrey ve Isaacs 1971 yılında üniversitelerle ilgili olarak ekonomik etkilerini değerlendirmek üzere sistematik bir taslak ürettiler. Caffrey ve Isaacs tarafından geliştirilen model literatür de "ACE Modeli" olarak tanımlanmakta ve genel olarak üniversitenin bölgesel gelir ve istihdam üzerinde yarattığı etkiyi değerlendirmek için planlanmıştır. Üniversitenin ekonomik etkisini tahmin eden bu yöntem neler hesaplanabilir ya da hesaplama dışı bırakılabilir gibi kalitatif konuları içeren lineer nakit akışına dayanır Caffrey ve Isaacs tarafından geliştirilen model 4 kesim tarafından yapılan harcamalar sonucu toplumda oluşan toplam talebin tahminine dayanır (Caffrey ve Isaacs, 1971; Mcdaniel, 2006).

Son otuz yıl boyunca yükseköğretim kurumları üniversitenin ekonomik etkisini tanımlamak amacıyla girişimlerde bulununca hemen hemen çoğu Caffrey ve Isaacs'ın ACE modelini kullanmışlardır (Mcdaniel, 2006). Amerika'da üniversitelerin ekonomik etkilerini araştıran çalışmalar 1970'lerden itibaren başlar. ACE modeli yalnızca 15 yıl içerisinde - 1971 yılından 1986 yılına- Kuzey Amerika'daki üniversitelerin dörtte birinde kullanılmıştır.

Özellikle 1990'lara kadar olan metodoloji Amerika Eğitim Konseyi (American Council on Education - ACE) tarafından etkileri değerlendirmek amacıyla standardize edilmiş bu yöntemi (ACE Model) kullanmıştır (Drucker ve Golstein, 2007).

Bu çalışmalar yerel düzeyde üniversitenin doğrudan ve dolaylı etkilerini değerlendirmek üzere üniversite harcaması, yatırımlar ve istihdama odaklanılmışlardır. Dolayısıyla ACE modelinin yeni türev ve versiyonları oluşturulduğu halde 1970'lerden beri hala çok yoğun olarak kullanılmaktadır (Leslie ve Lewis, 2001). Araştırmacılar bu modelin iki eksikliğini ifade etmektedirler. Birincisi bu modelin kısa dönem ekonomik etkiyi tahmin etmekle sınırlı olduğu ve dolayısıyla üniversitenin yerel üzerindeki toplam etkisini belirlemek üzere tasarlanmadığını iddia etmektedirler. İkincisi bu model üniversitenin etkilerini olduğundan daha az göstermektedir (Mcdaniel, 2006). ACE modelinin karmaşık matematiksel hesaplara dayandığı ve eksik bilgi verdiğini düşünen Leslie ve Lawis (2001) ACE yönteminin basitleştirilmiş bir halini geliştirdiler. Bu yazarlar üniversitenin ekonomik etkisini temsil etmek üzere sekiz kategori tanımladılar:

- Üniversiteye bağlı olarak yerel işyeri sayısı
- Üniversitenin varlığından dolayı yaratılan istihdam
- Üniversitenin faaliyetlerine bağlı olarak üretilmiş dayanıklı malların değeri
- Üniversitenin faaliyetlerine bağlı olarak arazi değeri
- Üniversitenin mevduatından dolayı yerel banka kredilerinin artışı
- Personel gelirinin değeri
- Yönetim ve vergiler üzerine etkiler
- Üniversitenin varlığına bağlı olmayan toplam işyeri sayısı

Leslie ve Lawis (2001) çalışmalarında üniversite etkisini daha geniş bir kapsamda ele alıp doğrudan etkilerinin yanı sıra dolaylı etkilerini de ele almışlardır. Üniversitenin bir bölgede kurulmasıyla yarattığı talebin işyeri sayısına, istihdama, vergi ve banka kredilerine nasıl yansıdığını hesaplamaya dahil etmiştir. Üniversitenin ekonomik etkisini değerlendiren yöntemlerde 1980'lerden itibaren bir çeşitlilik meydana gelmiştir.

Yüksek eğitim kurumları bulunduğu bölgede ekonomik ve sosyal gelişim açısından en önemli kurumlardır. Üniversitenin kurulmasıyla beraber endüstri, konut, ticaret ve yapılaşmış

çevrede fiziksel bir büyüme gerçekleşir (Huggins ve Cooke, 1997). Fernandes (2010) bu eğitim kurumlarının orada bulunmaması durumunda eğitim, ekonomik, sosyal ve kültürel gelişim fırsatları olamayacağından üniversiteleri bölgesel gelişim mekanizmaları olarak tanımlamaktadır. Üniversiteler artan şekilde bireyler ve girişimler için cazibe merkezleri olarak davranan kentin ya da bölgesel ağın kamu olanaklarının bütüncül bir parçası olarak kabul edilmektedir. Bu ağ kapsamında üniversiteler iş olanaklarının yaratılması; hareketliliğin teşvik edilmesi; yaşam kalitesini etkileyen sosyal ve kültürel etkilere sahip kurumlardır (Huggins ve Cooke, 1997).

Ayrıca üniversitenin bölgede kurulmasıyla beraber dışarıdan gelen öğrenciler, üniversite personeli, üniversite harcamaları bölgede arz-talep dengesini pozitif yönde etkilemektedir. Üniversite yerel tedarikçilerden mal ve hizmet talep eder; işçi alma; gelirden artış sağlama; oluşturduğu ek etkinliklerle (Konferans, Kongre vs.) hotel, restoran gibi hizmetlere talep oluşturmaktadır. Ampirik kanıtlar bu anlamda gelir, üretim ve istihdam, hane halkı, firma kurulmasında, bölgesel ve yerel düzeyde somut pozitif etkilerin oluşturduğunu göstermektedir (Garrido-Yserte, 2010).

Florax (1992) ve Tavoletti (2007) üniversitenin varlığından dolayı meydana gelen etkileri daha geniş bir kapsamda ele almaktadır. Üniversitenin bulunduğu bölgede yarattığı etkilerin ekonomik, sosyal, kültürel, fiziksel gibi yapılarda dönüşümler sağlayarak birbirini geliştiren iç etkiler yarattığını belirtmektedir. Üniversitenin bir bölge ya da yereldeki etkisi birbirinden izole olmayan tam tersine birbirine sıkıca bağlı olan birçok boyuttan oluşur. Florax'a göre (1992) üniversitenin bölgesel sistemi içinde etkilerini görebileğimiz en az sekiz alt-sistem olduğunu belirtmiştir. Bu yüzden, bir üniversitenin kurulumu bir ya da daha fazla farklı alt sistem üzerinde canlandırıcı etkiler yaratabilir. Böylece, bu alt-sistemlerin doğrudan ya da dolaylı olarak birçok farklı yoldan birbirleri ile bağlantılı olduğunu görebiliriz. Örneğin, üniversite kültürel alt sistem üzerinde bir etki yaratabilir ve bu etkiye karşılık olarak öğrenci, göç veya personel girişindeki bir artışa bağlı olarak demografik yapıyı etkileyebilir. Nüfustaki bu artış iş piyasasını etkileyen yüksek bir tüketim yaratacaktır, buna karşılık olarak bu etkiler demografik alt-sistemde etkiler yaratacaktır. Ekonomik alt-sistem tarafından doğrudan etkilenen demografik alt- sistem ekonomik ve kültürel alt-sistemi etkileyebilir ve bu süreç tekrardan başlayabilir (Garrido-Yserte, 2010).



Türkiye de her ilde bir devlet üniversitesi açılması mevcutların kontenjanların artırılması ve özel üniversitelerin teşvik edilmesi biçiminde izlenen politika, temelde gençlerin yükseköğretime erişim imkânlarının artırılması fikrine dayalı olmakla beraber, yerel ve bölgesel ekonomik kalkınmanın sağlanmasında üniversitelerin katkısında hesaba katan bir yaklaşımın ürünüdür. Böylece Türkiye’de 3 milyonun üzerinde örgün ve uzaktan eğitime katılan öğrenci söz konusu olmuştur. Bu yönüyle Türkiye’de yükseköğretim sisteminin kitlesel bir hal aldığı görünmektedir. Bu süreçte yükseköğretime erişimin kolaylaştırılması amacıyla artırılan üniversite sayısı, 2006-2011 döneminde 50 devlet ve 36 vakıf üniversitesinin kurulması olarak yansımıştır (Altınsoy, 2011; 1).

Munnich ve Nelson ( 2003 ) üniversitelerin şehirlerin ekonomik gelişimine aşağıda sıralanan yollarla katkıda bulunduğunu belirtmiştir.

\*Eğitim ve bilgi yaratma, istihdam yaratma gelişmiş ülkelerde en hızlı gelişen endüstridir. Bundan dolayı da üniversiteler çok büyük bir gelişim içindedir. Üniversite harcamalarının çarpan etkisinin direkt veya dolaylı işgücü sonucu olarak ekonomik etki çalışmaları, kent tabanlı üniversitelerin yerel işgücü yaratıcıları olduğunu göstermektedir.

\*Üretim, işgücü gelişimi, şehirler ve yerel işyerleri eğimli işgücüne ihtiyaç duyarlar. İyi eğitim almış öğrenciler genellikle okudukları o bölgede kalmayı tercih ederler. Üniversiteler ayrıca mesleki yeteneklerin artması için verdikleri eğitimde yöresel ihtiyaçlar da karşılık verebilmektedir.

\*Üniversiteler hem tüketici harcamaları hem de üniversite harcamaları olarak şehirde çok ciddi tutarda harcamaların yapılmasına katkı sağlar.

\*Teknoloji transferi; özellikle araştırma üniversiteleri, teknolojinin ticarileşmesi için, yeni iş imkânları yaratmak için bilgi bağlantılı aktiviteler geliştirirler.

\*Yüksek kaliteli üniversiteler ev sahibi şehrin profilini de yükseltirler. Hemen yanı başında mükemmel bir üniversitenin olması kaliteli işgücü ve ticarethaneler için çok cazip mekânlardır.

Üniversiteler öğrencileri çekerek ve eğiterek ileride iş imkânı yaratabilecek kişileri ekonomiye kazandırır. Bu da yörenin toplam vergi tabanını yükseltmeye yardımcı olur (Erkekoğlu, 2000). Üniversitelerin kuruldukları yöre ekonomisine temel olarak iki tür katkıda bulunduğunu belirtmiş ve bu katkıları statik ve dinamik katkılar olarak iki temel kategoriye ayırmıştır. Statik katkılar kısa dönemlidir. Statik katkılar herhangi bir üretim sürecine konu olan üretim faktörlerinin miktarında bir değişiklik oluşması sonucu ortaya çıkan katkılardır. Bunlar kısa dönemlidirler ve üniversite sayesinde yapılan harcamalardan kaynaklanmaktadır (Erkekoğlu,2000:212-220).

Öğrenci harcamaları, üniversitenin ve üniversiteye bağlı birimlerin mal ve hizmet alımı yerel ekonomiye önemli tutarlarda gelir ve istihdam katkısı sağlamaktadır. Dinamik Katkılar ekonomide uzun vadeli faydalar sağlar ve statik katkılarının yaptığı etkiyi genişleterek devam ettirir (Tuğcu,2004). Tuğcu(204), toplam katkıyı buzdağına benzetmiş ve statik katkı buz dağının sadece üstünde gözüken küçük kısmını ise, altta kalan büyük parça dinamik katkıyı oluşturduğunu belirtmiştir. Dinamik katkı üzerine sadece gelişmiş ülkelerde bilimsel çalışmalar yapılmaktadır (Tuğcu, 2004). Bu alanda özellikle ABD büyük ilerlemeler sağlamıştır.

### **2.3. Bölgesel Etkiler**

Üniversiteler; Toplumda bilginin artmasını, işsizliğin azalmasını ve gelirin artmasında pek çok ekonomi, kültür ve sosyal gelişimlerde beraberinde getirdiği için toplumda büyük önem taşımaktadır. Üniversitelerin ekonomik gelişmedeki rolünü tanımlamakta, öğrenim ekonomisi kavramına ihtiyaç duyulmaktadır. Öğrenim ekonomisi bireylerin, firmaların ve bölgelerin başarısını öğrenim kapasitelerinin bir yansıması olan değişimin hızlı olduğu, sadece bilgiye çabuk ulaşmanın değil yeterlilik ve becerinin içebildiği, sadece ileri teknoloji sektörlerinde değil, toplumun her kademesinde öğrenimin devam ettiği ve bilgi-yoğun sektörlerde iş imkânlarının yoğun yaratılabildiği bir ekonomidir (Goddard: 1997).

Son otuz yıl yükseköğretim kurumlarının bölgesel ve ulusal düzeyde yarattığı etkileri anlamaya ve modellemeye yönelik araştırma ve politika geliştiren kurumlarda yükselen bir ilgi uyanmaya başlamıştır. Bölgesel ve uluslararası ekonomik şartlarındaki ticaretin küreselleşmesi ve gelişmiş ekonomilerdeki geleneksel imalat üretiminden bilgi yoğunluklu üretime geçiş gibi değişimler bu ilgiye daha fazla ivme kazandırdı. Amerika ve

ekonomik olarak gelişmiş diğer ülkelerde devlet ve bölgesel kalkınma ajansları bölgelerinde var olan bilgi-temelli ekonomiyi güçlendirmek için stratejilerini buna doğru düzenlemeye başladılar. Bu stratejilerin çoğu öncelikle bilgi üretici olan kamu üniversitelerine odaklandılar (Drucker ve Golstein, 2007).

1980'lerden itibaren teknolojinin gelişmesi ve gelişmiş ülkelerin bilgi ekonomisine ağırlık vermesi bilginin üretildiği yer olan üniversitenin önemini artırmaktadır. Bu kapsamda üniversite etkileri üzerine yapılan çalışmalar daha çok bilgi etkisi ağırlıklı olmaya başlamıştır. Karar verici organlar üniversitenin bilgi temelli altyapısını güçlendirmek için stratejilerini bu yönde geliştirmişlerdir. Teknoloji transfer programları, üniversite-sanayi ortaklıkları ve bilgi temelli yerel sanayilerin yetenek taleplerini karşılamak için eğitim müfredatının buna göre uyarlanması ekonomik kalkınma programlarının örneklerini oluşturur (Drucker ve Golstein, 2007). Bu üniversite aktiviteleri temel araştırma görevini yürüme ve uzmanlıklar için bölgesel odak hizmetleri verme görevleri yanında teknoloji yoğunluklu firmaları çekmek, bölgesel işgücüne modern bilgi yetenekleri sunmak ve hızlı bir şekilde değişen esnek ve belirsiz ekonomik koşullara cevap vermek için bölgesel olanakları yüksek derecede etkilemektedir. Bilgi bazlı etkilerin gündeme girmesiyle beraber uluslararası literatürde üniversitenin eğitim ve araştırma görevinin yanı sıra üniversitenin bilgiyi ekonomik veriye dönüştürmesini sağlayan mekanizmalar önem kazanmaya başlamaktadır. Avrupa hatta bütün dünyada artık tartışılmakta olan üniversitenin "üçüncü rolü" konusudur. Bu, üniversitenin temel görevleri olan eğitim ve araştırmanın yanı sıra bölgesel ekonomik görevlerini üstlenmeye yönelik bir baskı olarak yorumlanmaktadır (Srinivas ve Viljamaa, 2005).

Avrupa ve ABD de son zamanlarda yapılan çalışmalar daha çok üniversitenin üçüncü rolü kapsamında bilgi etkisi üzerinden yarattığı katkıları üniversite kaynaklı firma sayısı, patent ve lisans sayısı, Ar-Ge harcamaları, üniversite-sanayi işbirlikleri ve verimliliği üzerine yoğunlaşmaktadır. Özellikle Amerika'da Silikon Vadisi ve Route 128 deneyimden sonra üniversitenin etkisi üzerine yapılan çalışmalar daha çok "bilgi etkisi (knowledge impact) üzerine yoğunlaşmaktadır. Stanford Üniversitesi, eski bir vali olan Leland Stanford ve demir yolu sektöründe servetini yapmış olan ABD senatörü tarafından kuruldu. 1891'de kurulduğu günden bu yana, Stanford'un lideri misyonunu Batı Birleşik Devletlerine hizmet olarak gördüler ve Doğu ekonomik çıkarları tarafından sömürülmeye karşı bir güç olarak hizmet vermesidir.

Teknoloji ve internet sektörünü oluşturan binlerce şirketin merkezi olan Silikon Vadisi, dünya ekonomisinin büyük bir kısmına etki ediyor. Ancak teknolojinin merkezi Silikon Vadisi hakkında bilinmeyenler de mevcut. Aslında Silikon Vadisi'nin oluşmasındaki en önemli etken günümüzdeki en prestijli üniversitelerden birisi olan Stanford Üniversitesi, Silikon Vadisi diye bir kavram ortaya atılmadan önce kurulmuş ve öğrencilerinin bu bölgede teknoloji geliştirmesine imkân tanımıştır. Silikon Vadisi tarihinde ilk kurulan ve günümüzde hala faaliyetlerini sürdüren iki şirket General Electric ve Kodak'tır. Günümüzdeki en büyük donanım üreticilerinden Hewlett - Packard, Stanford Üniversitesi'nden mezun olan iki öğrenci tarafından Stanford'ın kampüsüne oldukça yakın bir garajda kurulmuştur ve diğer girişimcilerin vadiye taşınmasındaki en büyük etkenlerdendir. Silikon Vadisi, içinde barındırdığı önemli teknoloji şirketleri sayesinde dünyanın en büyük ekonomilerinden birisidir. Öyle ki ABD'yi bir kenara bırakıp Silikon Vadisi'nin ekonomisine baktığımızda bu bölgenin ekonomik düzeyi birçok dünya ülkesinden daha yüksektir.

Stanford Üniversitesi'nin Silikon Vadisi'nin kökeninde oynadığı ve çevre bölgedeki ileri teknoloji endüstrilerinin hayatta kalmasını ve gelişmesini sürdürdüğü tarihi rol bellidir. Stanford Üniversitesi'nin varlığı, şimdi Silikon Vadisi olarak bilinen teknoloji kuruluşunun gelişmesinde önemli bir faktördü. Her şeyden öte, öğrencileri ve büyük girişiminin gelişmesine olanak tanıyan teşvikler ve fırsatlar olmuştur (Terman,2004).

Dünyanın ilk üniversiteye ait sanayi parkı olan Stanford Endüstri Parkı'nın kurulmasında Frederick Terman etkiliydi. 2. Dünya Savaşı'nın sonunda, Stanford mali zorluklarla karşı karşıya kaldı ve ek gelir elde etmek için yollar arandı. Üniversite, çok geniş arazilere sahipti, ancak Leland Stanford'un satışı, satışlarını engelleyecekti. Ancak, irade araziyi kiraya vermeyi yasaklamadı ve üniversite, sahip olduğu arazide hafif bir sanayi parkı kurma planları hazırlandı. Terman, parkı "gizli silahımız" olarak nitelendirdi ve teknoloji odaklı şirketleri orada bulmaya teşvik etmeye çalıştı. Bu büyük bilimsel etkinliğin yaratıcı merkezi Stanford Üniversitesi'dir. (B.Regionalism Adem Steven: 2003 :522-523).

Stanford Üniversitesi 8300 kümülatif icat açıkladı ve 3500'den fazla lisans gerçekleştirildi. Ofis tarafından lisanslanan dikkate değer icatlar arasında FM ses sentezi, rekombinant DNA teknolojisi, fonksiyonel antikorlar ve Texas Instruments tarafından ticarileştirilen dijital abone hattı teknolojisi yer alıyor (Katherine, 2011).

Üniversitenin çok iyi bilinen lisansı, Stanford bilgisayar bilimleri profesörü Rajeev Motwani'nin mentorluğu altında dört yıllık bir süre boyunca iki Standford mezunu öğrencisi tarafından Google oluşturuldu. Stanford'un Silikon Vadisi'nin gelişmesinde oynadığı rol birkaç nesil boyunca gelişirken, yerel inovasyonu teşvik etmek isteyen diğer kurumlar ve bölgeler için bir model olarak hizmet etmeye devam ediyor (Leslie,1996).

Üniversitelerin bölgesel ekonomileri canlandırmaya ve katkılarını anlamaya yönelik oldukça çabalar mevcuttur. Öncelikle ne tip üniversitelerin bölgesel gelişmeye potansiyel olarak daha çok katkıda bulunduğu belirlemeye çalışılmıştır. Modern üniversiteler eğitim ve araştırma görevlerinin yanında lisanslama ve araştırmada özel sektör ile işbirlikleri kurmak gibi geniş bir alanda çalışabilmektedirler. Goldstein, Maier ve Luger (1995) potansiyel olarak ekonomik gelişmeye neden olabilen modern araştırma üniversitelerin 8 farklı fonksiyonunu ya da çıktısını tanımlar (Drucker ve Golstein, 2007):

- 1.Bilgi yaratma
- 2.İnsan sermayesi yaratma
- 3.Var olan know-how'ın transferi
- 4.Teknolojik yenilik
- 5.Sermaye yatırımı
- 6.Bölgesel liderlik
- 7.Bilgi altyapısının üretilmesi
- 8.Bölgesel alan üzerine etki

Üniversitenin harcama ve bilgi-bazlı etkileri arasında bir ikilem mevcuttur. İlk bölgesel gelir ve istihdam üzerine değişimler yaratan üniversite, personel, öğrenci ve ziyaretçi harcamalarından oluşmaktadır. Bilgi-bazlı etkiler ise üniversite tarafından üretilmiş bilgi tarafından uyarılmış üretim faktörlerindeki değişiklikleri ifade eder. Üniversitenin bilgi etkisi ise temel ve uygulamalı araştırma ve bilginin yayılımı arasındaki ilişkileri ifade eder (Florax, 1992). Ekonometrik modelleme yaklaşımları ekonomik etkileri değerlendirmede yarar gösterirken bu modeller bilgi etkisini ölçmede daha az kullanılmaktadır. Örneğin, teknoloji temelli firmaların ne derecede üniversitelere dayandığı konusunda sayısal olarak ölçmede

sayısız zorluk bulunmaktadır (Huggins ve Cooke, 1997). Amerika'da genel olarak üniversitenin etkisi geleneksel yaklaşımlardan farklı olarak harcama etkisinden çok bilgi etkisi üzerine yoğunlaşmaya başlamıştır. Bu kapsamda yapılan çalışmalar daha çok üniversiteden kaynaklı teknoloji transferi miktarı, patent ve lisans sayısı, üniversiteye bağlı olarak kurulan spin-off ya da start-up firma sayısı şeklinde değerlendirilmektedir. Sanayi ve üniversite işbirliği de değerlendirme kriterlerinden bir tanesi olmaktadır (Drucker ve Golstein, 2007).

#### **2.4. Bölgesel Kalkınmaya Üniversitenin Katkısı**

Sanayileşmiş ülkelerin ekonomileri hızla bilgi temelli hale geldikçe, üniversiteler bölgesel ekonomik kalkınma ve kümelenme oluşumunun anahtarı olarak görülüyor. OECD bilgiye dayalı ekonomiyi üretim, kullanım ve dağıtımın bir parçası olarak tanımlar. Bilgi ve bilgi ekonomik büyüme süreci için kritik öneme sahiptir (OECD, 1996).

Üniversiteyi sadece bir bilgi yaratıcısı olarak değil, genç akılların eğiticisi olarak tasvir eder. Kültürün verici, aynı zamanda ekonomik büyümenin önemli bir ajan olarak: bilgi fabrikası, onun gibi bilgi ekonomisinin merkezinde idi (David 1997, 4). Bununla yakından ilgili olan şey, üniversitelerin de dinamik olarak ortaya çıkmaya başlayabilme fikridir. Bölgesel kümelenmelerin bölgesel kümelenmeleri ve böylelikle bölgesel ekonomik kalkınmaya önemli katkıda bulunurlar. Kalkınma ve kümelenme oluşumu daha fazla bilgiye dayalı bir ekonomiye geçiştir. Yükseköğrenim sektörünün dramatik genişlemesi ve bölümü, bilimsel ve araştırma çıktısında önemli artışlar meydana getirdi. Büyük ölçüde araştırmacılar arasında nispeten kolayca aktarılan kodlanmış bilgi biçimini alır. Yayınlanan bilimsel makaleler ve resmi sunumlar bilgi büyür ve elektronik ve diğer yollarla daha yaygın erişebilir hale gelir. Bu bilginin nispi ekonomik değeri, onun bolluğuyla azalır.

Sanayileşen ekonomilerin daha bilgi temelli hale geldiği konusunda artan fikir birliğine rağmen, üniversitelerin oynaması beklenen rol konusunda ciddi tartışmalar sürmektedir. Yeni ekonomi için bilgi fabrikaları olarak üniversitelerin bakış açısıyla tutarlı birçok politika yapıcılar, üniversiteleri potansiyel olarak ticarileştirilebilir, bilginin büyük ölçüde kullanılmayan rezervuarları olarak görürler.

Bölgesel endüstriyel kümelenmelerin ve dolaylı olarak, ulusal ekonomik büyümeye katkıda bulunur. Yine de üniversitelerden sektörlere bilgi aktarımı bundan çok daha karmaşık olduğunu kanıtladı. Gerçekte üniversiteler bilgi temelli ekonomide en az iki önemli rol oynarlar. Araştırma performansı ve kalifiye personel eğitimi. Aynı zamanda, AR-GE'nin küreselleşmesi ve araştırmacılar arasında bilginin daha yaygın bir şekilde paylaşılması ve farklı ülkelerdeki işletmeler güçlü bir gücü önemini azaltmış gibi görünmüyor. Son yıllarda geleneksel olarak genişlemek için artan baskı altındalar. Temel araştırmanın yürütülmesinde baskın rol ve daha uygulamalı, araştırmalarla destekleme, üniversite-sanayi ortaklarına dayanan faaliyetler üzerinde etkisi olan değişiklikler üniversite sistemi üç eğilim ile karakterize edilir:

- 1) Akademik araştırma ve ekonomi politikası hükümet finansmanın bağlanması
- 2) Firmalar ve akademik araştırmacılar arasında daha uzun süreli ilişkilerin geliştirilmesi,
- 3) Ticarileştirilmiş araştırma üniversitelerin artan doğrudan katılımı.

Temel araştırma yatırımları daha yüksek bir ekonomik getiri sağlamalıdır. Bilginin üniversiteler ve endüstri arasında aktığı yol geleneksel yaklaşımlar bilgi akışı konusu, bilgiyi evrensel olarak mevcut bir meta olarak ele alır. Araştırma üniversiteleri bölgesel ve ulusal olarak çoğu zaman ekonomik performansa büyük ve pozitif bir katkıda bulunur. Üniversiteler sıkı bir bilgi alışverişi yoluyla sağlam yeniliğe en çok katkıda bulunurlar. Üniversiteler bölgesel ekonomik kalkınma sürecinin vazgeçilmez unsuru olarak görülüyor.

Son 30 yıldır bölgesel kalkınma yaklaşımında değişim gerçekleşmiştir. Geleneksel bölgesel kalkınma politikaları sadece pazara, işgücüne ve hammaddeye olan mesafeyi göz önüne alırken, yeni bölgesel politikalar ise sosyal ilişkiler, normlar ve kurumlardan oluşan bir yapıyı dikkate almaktadır. Artık doğrudan devlet yardımlarından ziyade işgücü, bilgi düzeyi, yaşam kalitesi gibi mekânın niteliğini artırıcı alternatif yatırımlara ve içsel gelişmeye daha çok önem verilmektedir (Akpınar, 2013, 32). Bölgesel kalkınma yaklaşımındaki değişim; işgücü, bilgi düzeyi, yaşam kalitesi gibi mekânın niteliğini artırıcı kurumlar olan üniversitelerin önemini de ortaya çıkarmıştır. Günümüzde üniversiteler sadece eğitim-öğretim veren bilimsel kurumlar olmaktan çıkmış, aynı zamanda ekonomik anlamda piyasaya katma değer katan kurumlardır (Aktan, 2007, 25). Bu bölgelerde üniversiteler sadece öğrenme kültürü, ilişkisel ve kurumsal adaptasyonu sağlamaz; aynı zamanda kente faydalı olan, kenti şekillendirme özelliğine de sahip unsurlardır (Çetin, 2007, 219).

## ÜÇÜNCÜ BÖLÜM

### HARRAN ÜNİVERSİTESİNİN ŞANLI URFA' NİN BÖLGESEL DÖNÜŞÜMÜNE KATKISI

#### 3.1. Harran Üniversitesinin Şanlıurfa İlinin Sosyo -Ekonomik Yapısı İçinde Yeri

Üniversite, tüm bilim alanlarındaki eğitim-öğretimin, araştırma faaliyetleri ile birlikte ve bir bütünlük içinde yürütüldüğü bir kurumdur. Üniversiteler gelişmenin temel dinamiği ve bilginin üretildiği merkez olarak kabul edilmektedir. Üniversite tarihsel olarak eğitim hizmetini vermek üzere kurulmuşsa da günümüzde bu fonksiyonun dışında daha geniş bir anlam ifade etmektedir. Üniversite, artık sadece eğitim ve araştırma görevleri gören kurum konumundan kademeli olarak yerini bölgesel gelişimde önemli bir araç ve bilgi ekonomisinin temel taşı konumuna bırakmaktadır.

Teknolojinin gelişmesi ile küreselleşme ve bilgi ekonomisinin stratejik bir sektör haline gelmesi üniversitelerin değerini artırmaktadır. Avrupa ve Amerika'da bilginin ticarileştirmesini sağlamak amacıyla üniversiteler için üçüncü bir rol tanımlama yoluna gitmişlerdir. Buna göre bilgiyi, ekonomik bir yarara dönüştürmek için üniversiteler bilgi ekonomisinin merkezine konmaktadır. Bu konu ile ilgili yapılan çalışmalar üniversitelerin kuruldukları kentlere özellikle kültürel, sosyal ve ekonomik yönden çok önemli katkılar olduğunu göstermektedir. Bir yandan oluşturduğu gelir ile kentin gelişmesini oluştururken diğer taraftan da kentin gelişmenin bilimsel, sosyal ve kültürel koşullarını hazırlamaktadır. Söz konusu faydalarının gerçekleşmesinde kentin sosyal, kültürel, ekonomik ve fiziki altyapısı önemlidir. Üniversitelerin kente olan katkısını artırmak, topluma liderlik edebilmesini sağlamak amacıyla, kentin altyapısı olduğunca iyi olması gerekmektedir. Üniversitelerin eğitim kalitesinin düşürülmesi kentin kültürel, sosyal, ekonomik ve fiziki yapısındaki eksiklikler, bir üniversitenin yer aldığı kente olan katkısını asgariye indirmektedir. Üniversitelerin kentlere yayılması ve toplumun her kesimlerine eşit mesafede olması önem arz etmektedir.

Globalleşmeyle beraber teknolojideki hızlı değişim nitelikli çalışanlara ihtiyaç duyulmasına sebep olmaktadır. Eğitim gereksinimi sürekli artmakta, eğitimin içeriği ise



değişmektedir. Sınırlı nitelikte bilgiye sahip olmak yeterli görülmemekte ve bu niteliklerin devamlı yenilenerek gelişmesi beklenmektedir (Öztürk, Torun ve Sayın, 2009).

Bilgi toplumunda kentin gelişmesinde en önemli faktörünün, beşeri sermaye anlamında eğitim olduğu bir gerçektir. Eğitim sadece kültürel, sosyal, ekonomik anlamda değil, aynı zamanda gelişmekte olan bir toplumun unsuru olarak öne çıkmaktadır.

Bölgesel gelişme teorilerinden olan Kutuplaşma Teorisi'ne göre, bir bölgenin gelişmesi için belirli bir sürükleyici sektöre ihtiyaç vardır. Çoğunlukla sanayi sektörüne gereksinim vardır. Bu sürükleyici sektör çevresinde o bölgenin gelişmesi sağlanmaya çalışılır. Üniversiteler ise kentsel gelişmede sürükleyici değil tamamlayıcıdır. Dolayısıyla bu açıdan bakıldığında sosyal ve ekonomik gelişmişlik açısından oldukça geri kalmış bir kente üniversitenin kurulması, beklenen ekonomik katkıyı sağlamayacaktır (Çatalbaş, 2007: 96).

### **3.2 Türkiye' de Üniversitelerin Sayısındaki Artış ve Değişim**

Bütün dünyada üniversite öğretim anlayışı ve yapısında yapılanmada, ilerleyişte öğretim yöntem ve süreçlerinde olduğu gibi üniversitenin finans yapısında ve finansal sermaye ile olan ilişkilerinde gözlenen yeni arayışlar Türkiye'deki üniversiteleri de etkilemektedir. Türkiye'de üniversite kurulum gerekçeleri Cumhuriyet kurulduğu günden bu yana çeşitli amaçlar doğrultusunda dönüşümler geçirmiştir. İlk kurulan üniversiteler milli bilinç ve milli kültürü benimsetmeye yönelik olarak kültür bölgeleri oluşturmaya yönelik iken planlama döneminden itibaren amaç değiştirerek bölgeler arası eşitsizliği gidermek ve geri kalmış bölgeleri kalkındırmaya yönelik bir araç olarak kullanılmaya çalışılmıştır (Altınsoy,2011).

Özellikle 1992 yılından itibaren üniversite kurulumunda bir hızlanma yaşanıp yeni üniversiteleri ülke geneline dengeli bir şekilde dağıtma fikri ön plana çıkmıştır. 2008 yılından itibaren hem eğitim hizmetini bütün ülke geneline yaygınlaştırmak hem de üniversitenin yarattığı ekonomik faydayı yerele dağıtmak amacıyla Türkiye'de üniversite kurulmamış tek il kalmamıştır. Üniversiteye yüklenen bu misyonlara paralel olarak anayasanın 130. maddesi, üniversitelerin devlet tarafından kanunla kurulacağını ve kanunun üniversitelerin ülke sathına dengeli bir biçimde yayılmasını gözeteceğini hükme bağlamaktadır. Bu madde 58. Hükümet'in programında girmiş olan her ile bir üniversite politikasıyla uyum göstermektedir. "2547 sayılı Yükseköğretim Kanununun "Ana İlkeler" başlıklı 1.maddesinde ise

“Yükseköğretim kurumlarının geliştirilmesi, veriminin artırılması, genişletilmesi ve bütün yurda yaygınlaştırılması amacına yönelik olarak yenilerinin açılması, öğretim elemanlarının yurt içinde ve dışında yetiştirilmeleri ve görevlendirilmeleri, üretim - insan gücü - eğitim unsurları arasında dengenin sağlanması, yükseköğretime ayrılan kaynakların ve ihtisas gücünün dağılımı, milli eğitim politikası ve kalkınma planları ilke ve hedefleri doğrultusunda ülke, çevre ve uygulama alanı ihtiyaçlarının karşılanması, örgün, yaygın, sürekli ve açık eğitim - öğretimi de kapsayacak şekilde planlanır ve gerçekleştirilir.” ifadeleri yer almaktadır. Üniversitelerin ülke sathına dengeli biçimde yayılması hedefi, ülkemizde yükseköğretimde gerçekleştirilen tüm büyüme hamlelerinde uygulanmış bir prensiptir. Yerel de açılan kurumlar, buldukları bölgelerde yaşayan insanlara yeni fırsatlar sunmak ve buralardaki eğitim koşullarını iyileştirmek açısından çok önemli bir fonksiyon üstlenmektedir (Altınsoy, 2011).

Dönemlere göre paradigma değişikliği olsa da 1923'ten günümüze üniversitenin bölgelere dengeli dağılımı her dönem için temel politika olmuştur. Cumhuriyet'in ilk dönemlerinde temel üniversite politikası milli kültür ve milli bilinci yaygınlaştırma üzere ülke geneline dengeli dağılımını sağlamak olmuştur. Ancak Cumhuriyet'in kuruluşundan, özellikle de üniversite sayısının çoğalmaya başladığı 1950'li yıllardan bu yana, yeni üniversitelerin kurulmasına ilişkin önemli hedeflerden birisi; ülkedeki bölgesel eşitsizlikleri gidermeye yönelik olarak üniversitelerin yurt sathına eşit yayılmasının sağlanması çabası olmuştur (Arap Kavili, 2010). 1950-60'lı yıllara gelindiğinde, yeni açılan dört üniversite ile Türkiye'de üniversitelerin Anadolu'ya yayılmaya başladığı görülmüştür. Bu anlamda 3 büyük kent dışında ilk defa Trabzon (1955) ve Erzurum'da (1957) üniversite kurularak yükseköğretimi ülke geneline dağıtmanın startı verilmiştir. Özellikle üniversitenin bulunduğu bölgede sosyo-ekonomik gelişimi pozitif yönde etkilemesinden dolayı 2002 yılında her ilde bir üniversite kurma politikası 58. Hükümetin programına girerek üniversitenin bütün ülke geneline yayılması kararı alınmıştır. 58.Hükümetin programında yer alan ve her ilde bir üniversite kurulmasını öngören politikasıyla beraber 2008 yılından itibaren Türkiye'de üniversite kurulmayan il kalmamıştır. Bu politikanın amaçlarından biri de hem her bölgeye eğitimin götürülmesi, hem de ekonomik, sosyal ve kültürel açıdan bölgenin hareketlenmesini sağlayarak bölgelerarası eşitsizlik farkını minimize etmektir. Bu yaklaşımla birlikte üniversitelerin yalnızca yükseköğrenim kurumları olduklarına ilişkin yaygın algı yerini gittikçe ekonomik büyümenin ve kalkınmanın önemli motor gücü olduğu düşüncesine bırakmaya başlamıştır. Üniversitelerin yalnızca kültür üretici bir kurum olmadığı, aynı

zamanda bölge için gelir yaratan ve dağıtan bir kurum olduğu sıkça ifade edilmektedir. Üniversitenin bir bölge için endüstriyel ya da altyapısal yatırımlarla eş derecede önemli kalkınma faktörü olduğu kabul edilmektedir (Arap Kavili,2010).

Altınsoy (2011) yeni üniversite kurulmasının arkasındaki esas motivasyonu şunlara bağlamaktadır:

- 1.Yaşadıkları yer dışında başka bir yerde yükseköğrenim görme imkânı olmayan dezavantajlı grupların yükseköğretime erişimi kolaylaşmaktadır,
- 2.Yeni üniversiteler kuruldukları bölgelerdeki kalkınmanın itici gücü olmakta, bölgesel kalkınmayı yönlendirmektedir,
- 3.Üniversitelerin kuruldukları yörede sosyo-ekonomik, kültürel ve entelektüel yapıda olumlu değişiklikler meydana getirmektedir,
- 4.Yeni üniversitelerin açıldıkları bölgede yaşayanların yükseköğrenim hizmeti almak amacıyla katlandıkları ulaşım, yeme-içme, barınma maliyetleri düşmektedir,
- 5.Öğrenci nüfusunun yurdun geneline yayılması nedeniyle büyük şehirlerde aşırı yoğunlaşmanın yarattığı bazı sorunlar bertaraf edilmektedir.

Yukarıda bahsedilen gerekçelere baktığımızda üniversite kurmadaki temel gerekçelerin ekonomide itici güç olması, sosyal ve kültürel hayatı canlandırması, kalkınmanın itici gücü olması ve kuruldukları yerlerde üniversite, üniversite personeli ve üniversite öğrencilerinin harcama etkisi üzerinden piyasada yarattığı talepten dolayı kentte yarattığı dönüşümler gibi sebeplere bağlandığını görebilmekteyiz.

Türkiye’de üniversitenin kurulum gerekçeleri 1923’ten günümüze kendi içinde bir takım dönüşümler geçirmiştir. İlk üniversiteler ulus bilincini yaymak üzere belirlenen üç kültür bölgesine dengeli dağılımı benimsenirken, 1960’lardan itibaren üniversite kurulum gerekçelerinde radikal bir dönüşüm gerçekleşmiştir. Arap Kavili (2010) 1950’li yıllardan itibaren sayıları artırılmaya başlanan devlet üniversitelerinin sayı artışlarına ilişkin dönüm noktalarını 1973-1975 dönemi, 1982, 1992, 2006-2008 dönemi olarak sınıflandırmakta ve üniversite kurulumunu temel olarak ekonomik ve politik nedenler olmak üzere iki gerekçeye dayandırmaktadır. Ekonomik gerekçeyi ekonomik gelişme işlevi ve bölgesel farklılıkları azaltmaya yönelik yaratacağı etkilere bağlamaktadır. Arap Kavili politik gerekçeleri iki kısımda ele almaktadır. İlk olarak üniversitelerin kurulum gerekçesinde ideolojik bir amaç güdüldüğü, dönemin üniversite ile ilgili kanunlarında üniversite görev kısmında hükümet

politikalarına yardımcı, milli amaçlar giden araçlar olarak görüldüğünden bahsetmektedir. İkinci olarak özellikle 1990'lardan sonra Türkiye'de üniversitelerin kurulumunda "toplular üretim" dönemine geçtiği ve politikacıların baskısıyla herkesin memleketine üniversite kurulması için girişimlerde bulunduğu bir dönem olarak bahsetmektedir. Hemen hemen her parlamenterin memleketine üniversite kurulması için yasa teklifleri verdiği bir dönemdir. Dolayısıyla politik açıdan üniversite kurmanın amacını; siyasal getirim sağlamak, mevcut üniversiteleri politik ve ekonomik olarak kontrol etmek, bölge insanı üzerinde siyasal nüfusu güçlendirmek, belli bir ideolojik görüşün egemenliği altında üniversiteler oluşturarak akademik kadrolaşma yoluyla siyasal bütünlüşmeyi sağlamak şeklinde sıralamaktadır (Arap Kavili,2010).

Yeni üniversiteler kurulurken geçmişte kurulan üniversitelerin gelişme süreçlerine ve yaşanan sorunlara dikkat edilmeden politik ihtiyaçlar ve tercihlerle biçimlendiğini göstermektedir. Üniversite sadece eğitim, öğretim ve araştırma fonksiyonu yerine getiren kurumlar değildir. Üniversitelerin bölgelerarası eşitsizliği gidermede ve bölgesel kalkınmada önemli bir araç olduğu kabul edilmektedir. Buna göre üniversiteler kurulurken politik gerekçelerin yanında ekonomik gerekçeler de önemli bir sebep oluşturmaktadır. Ayrıca, artan biçimde, yerel ekonomiye, istihdam yaratarak ve gelir kazandırarak katkıda bulunan, kentin bütünsel bir parçası, emek piyasasının niteliksel yapısını etkileyen bireyler ve girişimciler için cazibe merkezi işlevi gören, kamusal olanakların bölgesel ağı olarak düşünülmektedir. Bu ağ içinde üniversiteler iş olanağı yaratmayı teşvik etmekte, sosyo-kültürel hareketliliğe ve yaşam kalitesine katkıda bulunmakta ve genç nüfusun bölgeden göçünü önlemeyi amaçlamaktadır (Arap Kavili, 2010). Bütün bu gerekçelere bağlı olarak Türkiye'de 1933 yılında kurulan ilk üniversiteden itibaren üniversitelerin kurulum gerekçeleri belli dönemlerde birbirinden farklılaşmaktadır.

81 ilde en az bir üniversite kurulması daha önce hiç üniversite kurulmamış kentlerde sosyal ve ekonomik açıdan bir canlanma meydana getirmektedir. Üniversitelerin bu kadar yaygınlaşması ve bulunduğu kentte ekonomik, sosyal ve fiziksel büyüme üzerinde pozitif etkiler yaratması araştırmacıların dikkatini çekmiştir. Türkiye'de bu konuda ilk çalışmalar ağırlıklı olarak 1999 yılında başlamış ve 2010 yılından sonra yapılan çalışmalarda bir artış gerçekleşmiştir.

Şanlıurfa'da eğitim-öğretime açılan ilk yükseköğretim birimi 1976 yılında Dicle Üniversitesi'ne bağlı olarak kurulan Şanlıurfa Meslek Yüksek Okulu'dur. Daha sonra, Dicle Üniversitesi'ne bağlı olarak 1978 yılında Ziraat Fakültesi, 1984 yılında İnşaat Bölümü ile Mühendislik Fakültesi ve Gaziantep Üniversitesi'ne bağlı olarak 1988 yılında İlahiyat Fakültesi kurulmuştur. Harran Üniversitesi ise 1992 tarihinde kurulmuştur. Harran Üniversitesinde lisans 12.322, ön lisans 9.074, lisans üstü 2.161, pedagojik formasyon alan öğrenci sayısı 1.247 ve yabancı uyruklu öğrenci sayısı 571 olmak üzere toplam 25.375 öğrenci bulunmaktadır. Üniversite öğrencileri, il nüfusunun %1.29'nu oluşturmaktadır. ( Harran Üniversitesi Hizmet içi Raporu). Harran Üniversitesi personel sayısı yaklaşık 2000 civarındadır.

**Tablo 1.** Harran Üniversitesi Akademik ve İdari Çalışan Sayısı

<b>PERSONEL NİTELİĞİ</b>	<b>SAYISI</b>
Akademik Personel	989
İdari Personel	864
Sözleşmeli Personel	116
Yabancı Uyruklu Sözleşmeli Personel	10
<b>TOPLAM</b>	<b>1979</b>

Görüldüğü üzere, Harran Üniversitesi personel sayısı yaklaşık 2000 civarındadır. Bununla birlikte; Harran Üniversitesi bünyesinde mevcut olan ve özellikle sağlık ve enerji alanında araştırma-geliştirme alanında faaliyette bulunan Tıp Fakültesi, Merkezi Laboratuvar ve GAP Yenilenebilir Enerji ve Enerji Verimliliği Merkezi (GAPYENEV) ve Yüksek Başarımlı Hesaplama Merkezi için nitelikli personel ihtiyacı önemini korumaktadır.

Harran Üniversitesi'nde, ilçelerde yer alan bazı Yüksekokul ve Fakültelerin ve diğer merkezi yerleşkelerde yer alan eğitim birimlerinin kendilerine ait fiziki mekânlarının olmaması fiziksel altyapı konusundaki en önemli eksikliği oluşturmaktadır. Bununla birlikte üniversite bünyesinde sosyo kültürel merkez ve yaşam alanlarının (Öğrenci Yaşam Merkezi faaliyete geçmiş olmakla birlikte Kongre Merkezi, Kültür Sanat Merkezi, Personel Lojmanlarının mevcut yetersizliğini halen korumaya devam etmesi nedeniyle) yeterli olmaması fiziksel altyapı konusundaki sorunlar içerisinde değerlendirilebilir (Harran Üniversitesi Kurum İç Değerlendirme Raporu).

### 3.3. Şanlıurfa İlinin Sosyal ve Ekonomik Durumu

Şanlıurfa nüfusun en kalabalık olduğu dokuzuncu ilimizdir.2017 yılında %50,32 erkek, %49,si kadın olmak üzere toplam 1.985.753 kişi Şanlıurfa’ da yaşamaktadır. İlin genç nüfus oranı ülke ortalamasının üstündedir.

**Tablo 2. Şanlıurfa ilinin Yıllara Göre Nüfus Artış Hızı**

Yıl	Şanlıurfa Nüfusu	Artış Hızı
2008	1.574.224	% 3.36
2009	1.613.737	% 2.51
2010	1.663.371	% 3.08
2011	1.716.254	% 3.18
2012	1.762.075	% 2.67
2013	1.801.980	% 2.26
2014	1.845.667	% 2.42
2015	1.892.320	% 2.53
2016	1.940.627	% 2.55
2017	1.985.753	% 2.33

**Kaynak:** <https://www.nufusu.com/il/sanliurfa-nufusu>

Şanlıurfa’nın nüfus artış oranı incelendiğinde (Tablo 2) sürekli bir artış durumu söz konusudur. En yüksek artış hızı 2008 yılında 3.36 ile olmuştur. Nüfus artış hızı azalış gösterdiği dönemler de bile ülke nüfusuna oranla daha yüksektir. Nüfus artış hızının azalması başlıca nedenleri olarak eğitilmiş nüfusun artışı ile birlikte hane başına düşen çocuk sayısının azalmaya başlaması, yani yeni neslin öncekilere göre daha az çocuk sahibi olma eğiliminin başlamasıdır.

**Tablo 3. Şanlıurfa Nüfusunun Yaş Gruplarına Göre Dağılımı**

Yıl	Yaş Grubu	Nüfus	Nüfus Yüzdesi
2017	0-4 Yaş	297.423	% 14,98
2017	5-9 Yaş	262.600	% 13,22
2017	10-14 Yaş	234.084	% 11,79
2017	15-19 Yaş	215.026	% 10,83
2017	20-24 Yaş	171.968	% 8,66
2017	25-29 Yaş	163.619	% 8,24
2017	30-34 Yaş	133.871	% 6,74
2017	35-39 Yaş	119.730	% 6,03
2017	40-44 Yaş	92.136	% 4,64
2017	45-49 Yaş	71.040	% 3,58
2017	50-54 Yaş	65.879	% 3,32
2017	55-59 Yaş	47.584	% 2,40
2017	60-64 Yaş	35.891	% 1,81
2017	65-69 Yaş	27.838	% 1,40
2017	70-74 Yaş	18.876	% 0,95
2017	75-79 Yaş	13.477	% 0,68
2017	80-84 Yaş	7.995	% 0,40
2017	85-89 Yaş	4.477	% 0,23
2017	90+ Yaş	2.239	% 0,11

**Kaynak:** <https://www.nufusu.com/il/sanlıurfa-nufusu>

Tablo 3 incelendiğinde ildeki çocuk ve genç nüfusun oldukça yüksek oranda olduğu gözlenmektedir. İl nüfusunun 2017 yılına baktığımızda nüfus dağılımı itibariyle Türkiye'nin en fazla genç ve çocuk nüfusuna sahip illeri arasındadır. Türkiye'de toplam doğurganlık hızının 2016 yılında en yüksek gerçekleştiği il 4,33 çocukla Şanlıurfa oldu.

### 3.4. İlin Rekabet Durumu

#### 3.4.1. Şanlıurfa'nın Beşeri Endeksi ve Rekabet Edebilirlik Durumu

Uluslararası Rekabet Araştırmaları Kurumu Derneği (URAK), Beşeri Sermaye eğitim ve istihdam olmak üzere iki gösterge üzerinden hesaplamaktadır. Bireylerin yeteneklerini geliştirme ve bireylerin elde ettikleri kabiliyetleri – bilgileri üretken istihdama çevirme yeterliliğini ölçmektedir. Aşağıdaki tabloda Beşeri Sermaye endeksi açısından Şanlıurfa ilinin Güneydoğu Anadolu Bölgesi içindeki yeri 2009- 2013 dönemi için gösterilmektedir.

**Tablo 4. Beşeri Sermaye Endeksi Açısından Şanlıurfa İlinin Güneydoğu Anadolu Bölgesindeki Yeri**

Beşeri Endeks	2009-2010	2010-2011	2011-2012	2012-2013	2013-2014
Gaziantep	43	52	63	58	47
Şanlıurfa	72	76	78	80	79
Adıyaman	69	70	71	70	70
Diyarbakır	76	75	75	76	74
Şırnak	81	81	81	81	81
Batman	77	77	76	75	77
Siirt	80	80	79	78	78
Kilis	70	68	69	69	71
Mardin	78	78	80	79	80

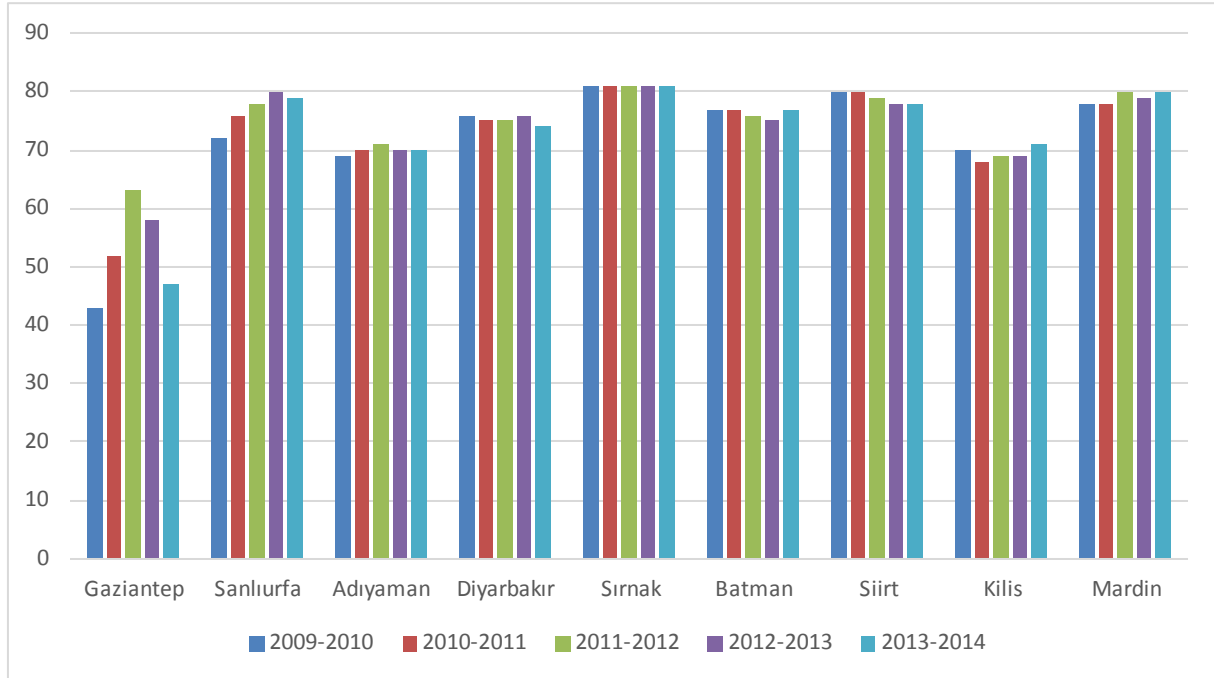
**Kaynak:** URAKiller Arası Rekabet Endeksi <https://www.urak.org/2016/12/29/2016-iller-arası-rekabetçilik-endeksi/> Erişim Tarihi: 2.5.2017 yılları arasında taranılarak tarafımızdan hesaplanmıştır.

Yukarıdaki grafikte görüldüğü gibi Beşeri Sermaye endeksi açısından Şanlıurfa, Güneydoğu Anadolu Bölgesinde Gaziantep ve Adıyaman'dan sonra üçüncü sırada yer almaktadır. Beşeri sermaye alt endeksinde(BSAE) 2009-2010 verilerine göre en rekabetçi 72. il olan Şanlıurfa; 2010-2011 döneminde 4 basamak düşerek 76. sırada yer almıştır. 2011-2012 sonuçlarında 2 basamak daha düşerek 78. Sıraya gerilemiştir. 2012-2013 sonuçlarında 2 basamak gerileyerek 80. sıraya düşen il, 2013- 2014 döneminde 1 basamak yükselerek 79. sırada yer almıştır. 2013-2014 döneminde İlin YGS başarı yüzdesi yaklaşık %61,3 olarak gerçekleşmiş ve il, bu değişkende 77. sırada yer alırken; İldeki işgücüne katılma oranı ise bir önceki döneme göre artmış ve yaklaşık %38,7 olarak gerçekleşmiştir. bu dönemde; ilde mesleki ve teknikokul mezunu öğrenci sayısının, eldeki bir yüksek öğrenim programından mezun olan kişi sayısının, ildeki bir lisans sonrası (lisansüstü) programından mezun olan kişi



sayısının ve ilde öğretim üyesi başına düşen üniversite öğrencisi sayısının arttığı, demografik fırsat penceresinin ise açılmaya başladığı tespit edilmiştir.

### Şekil 1. Beşeri Sermaye Endeksi Açısından Şanlıurfa İlinin Güneydoğu Anadolu Bölgesindeki Yeri



**Kaynak:** URAK İller Arası Rekabet Endeksi <https://www.urak.org/2016/12/29/2016-illeraasi-rekabetlilik-endeksi/> Erişim Tarihi: 2.5.2017 yararlanılarak tarafımızdan hesaplanmıştır.

### 3.4.2. Şanlıurfa'nın Üretim ve Ticaret Kapasitesi ve Rekabet Edebilirlik Durumu

Bölgesel kalkınma, sanayileşmenin belli bölgelerde toplanması sonucu ortaya çıkan bu eşitsizliği ortadan kaldırmak amacıyla, geri kalmış bölgelerin sanayileştirilerek ülke içinde adil bir refah dağılımının sağlanmasıdır. Bu temel amacı gerçekleştirmek için uygulanan bölgesel kalkınma politikaları, bölgeler arasındaki eşitsizlik derecesine göre değişmektedir.

Şanlıurfa; ülkemizin ve Avrupa'nın, 350 milyon nüfusu ve 210 Milyar USD (\$) ithalat hacmi olan Ortadoğu Pazarına açılan Güney Kapısıdır. Aynı zamanda Güneydoğu ve Doğu Anadolu'ya geçiş noktasında olan Şanlıurfa bu pazarlara açılmak isteyen yatırımcılar için doğal bir cazibe merkezidir.

**Tablo 5. Üretim ve Ticaret Endeksi Açısından Şanlıurfa İlinin Güneydoğu Anadolu Bölgesindeki Yeri**

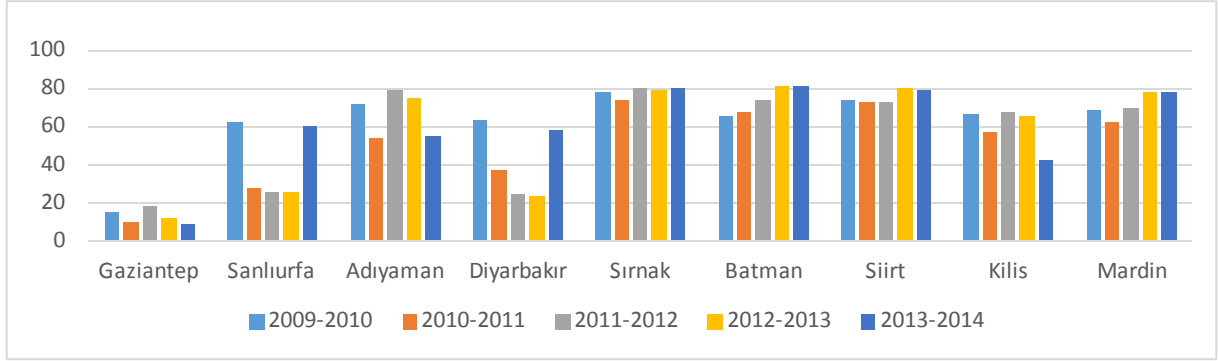
Üretim ve Ticaret	2009-2010	2010-2011	2011-2012	2012-2013	2013-2014
Gaziantep	15	10	18	12	9
Şanlıurfa	62	28	26	26	60
Adıyaman	72	54	79	75	55
Diyarbakır	64	37	25	24	58
Şırnak	78	74	80	79	80
Batman	66	68	74	81	81
Siirt	74	73	73	80	79
Kilis	67	57	68	66	43
Mardin	69	63	70	78	78

**Kaynak:** URAK İller Arası Rekabet Endeksi <https://www.urak.org/2016/12/29/2016-illerasi-rekabetcilik-endeksi/> Erişim Tarihi: 2.5.2017 yararlanılarak tarafımızdan hesaplanmıştır.

Yukarıdaki Tablodan görüldüğü gibi Üretim ve Ticaret Endeksinde özellikle 2010-2013 döneminde Gaziantep’ den sonra ikinci sırayı almıştır. Üretim ve ticaret alt endeksinde (UTAE) 2009-2010 verilerine göre en rekabetçi 62. il olan Şanlıurfa, 2010-2011 sonuçlarında 34 basamak yükselerek 28. sırada yer almıştır. 2011-2012 sonuçlarında ise 2 basamak daha yükselerek 26. sıraya ilerlemiştir. İl, 2012-2013 sonuçlarında sırasını koruyarak 26. sırada yer almıştır. 2013-2014 sonuçlarında ise 34 basamak birden düşen il, bu alt endekste 60. sıraya gerilemiştir. 2010-2011 sonuçlarındaki yükselişte, İlde yatırım teşvik belgesi verilen sabit yatırım ve ildeki toplam kamu yatırımı (enerji, haberleşme ulaştırma hariç) miktarındaki artışların etkisi tespit edilmiştir. 2013-2014 sonuçlarına göre; ilin tahakkuk eden toplam kurumlar vergisi miktarı, ilde kullanılan toplam ticari kredi miktarı, sanayi elektrik tüketim miktarı(MWH), ilde açılan şirket sayısı, ilin ihracat hacmi, ilde ihracat yapan firma sayısı, ilin iç talep potansiyeli artarken, ilde kapanan şirket sayısı, ilde yatırım teşvik belgesi verilen sabit yatırım miktarı ve ildeki toplam kamu yatırımı (enerji, haberleşme ulaştırma hariç) miktarı( azalmaya rağmen bu değişkende 4. sırada yer almıştır) ise azalmıştır. Gümrük bulunan ilde, son dönemde 3 adet fuar düzenlendiği tespit edilmiştir. 2013-2014 döneminde yaklaşık 249,3 milyon ABD \$’ı tutarındaki ihracat hacmi 200 ihracatçı firma tarafından gerçekleştirilen ilde 231 firmanın faaliyet gösterdiği 4 adet organize sanayi bölgeleri tespit edilmiştir. 2013-2014 sonuçları incelendiğinde ilde 100 milyon Dolar’ın üzerinde ihracat yapan ve ile ait ISO 500

büyük sanayi kuruluşu listesine giren firma olmadığı görülmektedir. Son dönemde işsizlik oranı bir önceki döneme göre artmış ve yaklaşık %16,3 olarak gerçekleşmiştir.

## Şekil 2. Üretim ve Ticaret Endeksi Açısından Şanlıurfa İlinin Güneydoğu Anadolu Bölgesindeki Yeri



**Kaynak:** URAK İller Arası Rekabet Endeksi <https://www.urak.org/2016/12/29/2016-illera-rasi-rekabetcilik-endeksi/> Erişim Tarihi: 2.5.2017 yararlanılarak tarafımızdan hesaplanmıştır.

### 3.4.3. Şanlıurfa'nın Yaşanabilirlik Alt Endeksi Durumu

Yaşanabilirlik alt endeksinde (YAAE) 2009-2010 verilerine göre en rekabetçi 65. il olan Şanlıurfa, 2010-2011 sonuçlarında 1 basamak düşerek 66. sırada yer almıştır. İl, 2011-2012 sonuçlarında 4 basamak daha gerileyerek 70. sıraya düşmüştür. 2012-2013 sonuçlarında 7 basamak yükselen il, 63. sırada yer almış ve 2013-2014 sonuçlarında ise 2 basamak gerileyerek 65. sıraya düşmüştür. 2013-2014 döneminde ilde bin kişi başına düşen sabit telefon erişim hattı sayısı ve ilde haberleşme-ulaştırma alanında kamu yatırımı azalırken ilde bin kişi başına düşen mobil telefon ve geniş bant internet aboneliği sayılarının arttığı görülmektedir. 2013-2014 sonuçlarına göre ilde iç ve dış hat yolcuya sahip havaalanı mevcuttur. il otoyolu ve demiryolu ağına bağlıdır. İlde yüksek hızlı tren ve ilde raylı sistem taşımacılığı mevcut değildir. Şehirleşme oranı bu dönemde büyükşehir yasası ile %100 olmuştur. Sürekli olumsuz olan ilin net göç hızı olumsuz olmasına rağmen bu dönemde bir önceki döneme göre çok az da olsa artmış ve bir önceki dönem 63. sırada yer alan il, bu dönem 55. sıraya ilerlemiştir. 2013-2014 sonuçlarına göre ildeki kaba boşanma hızı ve ilde üslenen suç sebebiyle kişi başına ceza infaz kurumuna giren hükümlü sayısı artmıştır. Son dönemde ilde AVM sayısı artmıştır. İlde son dönemde, hava kirliliği artmıştır. İlin süper ligde temsilcisi yoktur. 2012/3305 sayılı yatırımlarda devlet yardımları hakkında kararına göre oluşturulan teşvik bölgelerinden 6. bölgede yer alan Şanlıurfa ili; 2013-2014 iller arası rekabetçilik endeksinde 72. sırada yer almıştır. İlin, yeni teşvik yasasının uygulanmaya başlamasından itibaren geçen süre içerisinde

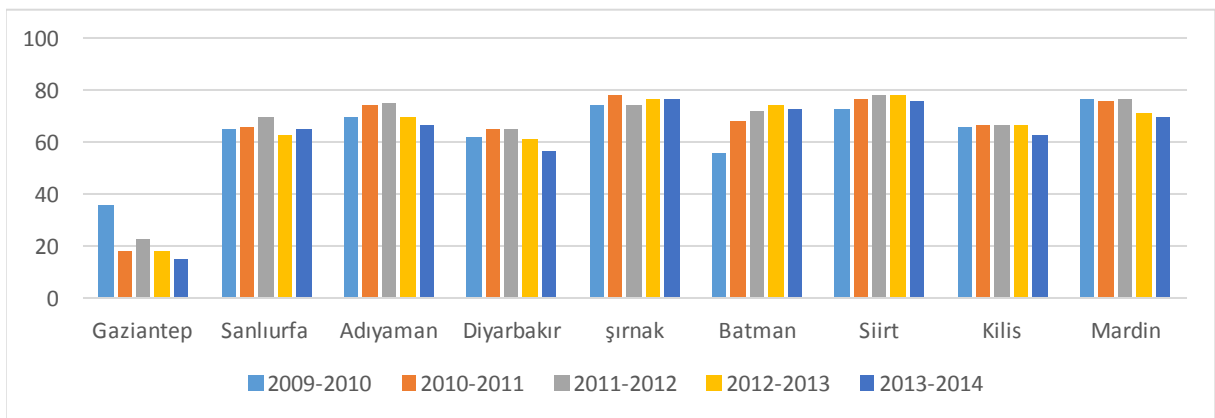
URAK iller arası rekabetçilik endeksleri sonuçlarına göre yeni teşvik modelinden yararlanamadığı görülmektedir. Şanlıurfa, 2013-2014 döneminde ilin iç talep potansiyeli değişkeninde aşağıdaki şekilde de görüldüğü gibi 9. sırada yer almıştır.

**Tablo 6. Yaşanabilirlik Açısından Şanlıurfa İlinin Güneydoğu Anadolu Bölgesindeki Yeri**

Yaşanabilirlik	2009-2010	2010-2011	2011-2012	2012-2013	2013-2014
Gaziantep	36	18	23	18	15
Şanlıurfa	65	66	70	63	65
Adıyaman	70	74	75	70	67
Diyarbakır	62	65	65	61	57
Şırnak	74	78	74	77	77
Batman	56	68	72	74	73
Siirt	73	77	78	78	76
Kilis	66	67	67	67	63
Mardin	77	76	77	71	70

**Kaynak :** URAK İller Arası Rekabet Endeksi <https://www.urak.org/2016/12/29/2016-illerasi-rekabetcilik-endeksi/> Erişim Tarihi: 2.5.2017 yararlanılarak tarafımızdan hesaplanmıştır.

**Şekil 3. Yaşanabilirlik Endeksi Açısından Şanlıurfa İlinin Güneydoğu Anadolu Bölgesindeki Yeri**



**Kaynak:** URAK İller Arası Rekabet Endeksi <https://www.urak.org/2016/12/29/2016-illerasi-rekabetcilik-endeksi/> Erişim Tarihi: 2.5.2017 yararlanılarak tarafımızdan hesaplanmıştır.

### 3.4.4. Şanlıurfa'nın Yenilikçi Endeksi ve Rekabet Edebilirlik Durumu

Şanlıurfa; yenilenebilir enerjideki çeşitlilik ve zengin potansiyeli ile dünyada sayılı şanslı bölgelerden biridir. Örneğin, hâli hazırdaki üretim tesisleri ve mevcut potansiyeli ile Türkiye'nin hidro enerjideki en önemli ve ağırlıklı bölgesidir. Güneş enerjisi ise bu bölgenin ve dolayısıyla Türk enerji sektörünün yükselen değeri olmaya adaydır. Tarımsal atıklar ve hayvancılık potansiyeli (örneğin Ceylanpınar, besi çiftlikleri) düşünüldüğünde biyokütlenin modern yöntemlerle enerji açısından kullanımında da öncü olabilecek önemli bir değere sahiptir. Ege bölgesi ile kıyaslanacak seviyede olmasa bile, bölgenin bazı yüksek alanları için (örneğin Siverek) rüzgâr enerjisinden ve bazı jeolojik alanları (örneğin Karaali bölgesi) için jeotermal enerji kaynakları yatırımcılara fırsatlar sunmaktadır.

**Tablo 7. Yenilikçilik Endeksi Açısından Şanlıurfa İlinin Güneydoğu Anadolu Bölgesindeki Yeri**

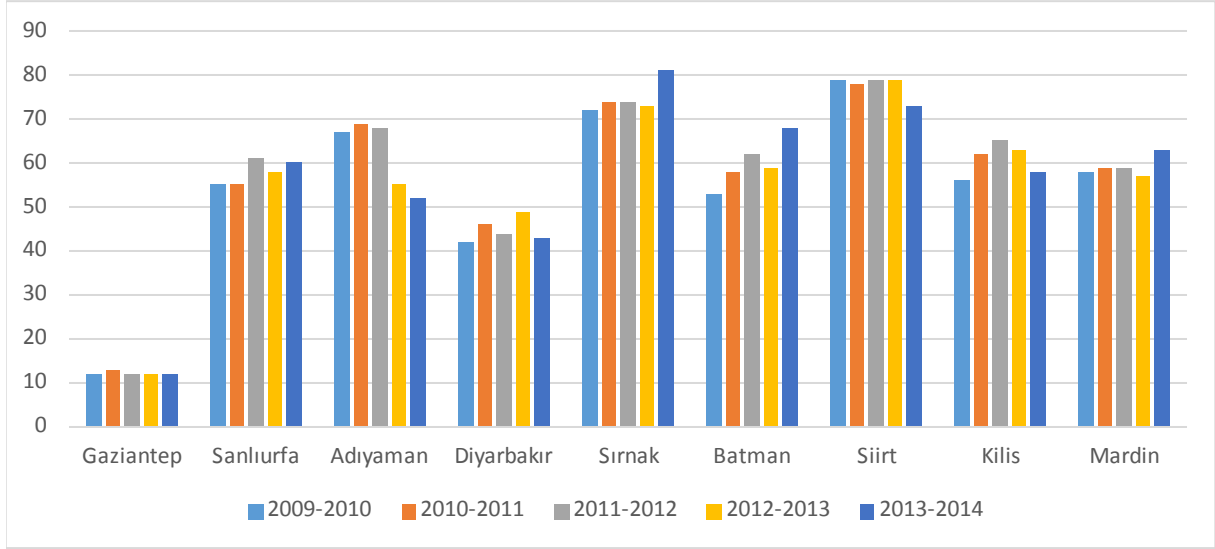
Yenilikçilik	2009-2010	2010-2011	2011-2012	2012-2013	2013-2014
Gaziantep	12	13	12	12	12
Şanlıurfa	55	55	61	58	60
Adıyaman	67	69	68	55	52
Diyarbakır	42	46	44	49	43
Şırnak	72	74	74	73	81
Batman	53	58	62	59	68
Siirt	79	78	79	79	73
Kilis	56	62	65	63	58
Mardin	58	59	59	57	63

**Kaynak** URAK İller Arası Rekabet Endeksi <https://www.urak.org/2016/12/29/2016-illerarasi-rekabetcilik-endeksi/> Erişim Tarihi: 2.5.2017 yararlanılarak tarafımızdan hesaplanmıştır

Yenilikçilik alt endeksi(YAE) sıralamasında 2009-2010 verilerine göre en rekabetçi 55. İl olan Şanlıurfa, 2010-2011 sonuçlarında sırasını koruyarak 55. sırada yer almıştır. 2011-2012 sonuçlarında 6 basamak daha düşen il, 61. sıraya gerilemiş ve 2012-2013 sonuçlarında 3 basamak yükselerek 58. sırada yer almıştır. İl 2013-2014 sonuçlarında 2 basamak gerileyerek 60. sıraya düşmüştür. 2013-2014 döneminde ilde 3 adet patent, 450 adet marka, 4 adet faydalı model ve 10 adet endüstriyel tasarım başvurusunun gerçekleştiği tespit edilmiştir. Bu dönemde; ilde AR-GE merkezi mevcut değilken, 1 adet teknoloji geliştirme merkezi(henüz faal değildir)

mevcuttur. 2013-2014 sonuçlarına göre, ilde teknolojik ürün ihracatı yaklaşık 21,5 milyon ABD \$'ı olarak gerçekleşmiştir.

#### Şekil 4. Yenilikçilik Endeksi Açısından Şanlıurfa İlinin Güneydoğu Anadolu Bölgesindeki Yeri



**Kaynak:** URAKİller Arası Rekabet Endeksi <https://www.urak.org/2016/12/29/2016-illera-rasi-rekabetlilik-endeksi/> Erişim Tarihi: 2.5.2017 yıllarınarak tarafımızdan hesaplanmıştır.

## DÖRDÜNCÜ BÖLÜM

### HARRAN ÜNİVERSİTESİ ÖĞRENCİLERİNİN HARCAMALARININ ANALİZİ

#### 4.1. Araştırma Yöntemi

Araştırmada, veri toplama aracı olarak açık uçlu ve çoktan seçmeli anket kullanılmıştır. Eylül ayında 20 öğrenciye anket formu verilmiş ve ön test gerçekleştirilmiştir. Test sonucunda bazı sorular çıkarılmış, bazıları da anlaşılır bir hale getirilmiştir. Öğrencilerin Şanlıurfa şehrine yönelik değerlendirmelerinin ve şehirde yaptıkları harcamaların öğrenilmesine yönelik sorular yer almaktadır. Araştırmanın evrenini Şanlıurfa Üniversitesinin şehir merkezindeki akademik birimlerinde eğitim gören öğrenciler oluştururken araştırmanın örneklemini bu 730 öğrenci oluşturmaktadır. İlde bulunan 25.375 öğrenciyi temsilen rastgele 730 öğrenciye yüz yüze anket yapılmıştır. Anket formlarından elde edilen veriler, SPSS 22.0 istatistik programında analize tabi tutulmuştur. Öğrencilere uygulanan anket formunda öğrencilerin bölümleri, aylık harcamaları, geldikleri bölgeleri, barınma için harcadıkları tutar, giyim ve en çok hangi alanda harcama yaptıkları ve gelirlerinin ne kadar olduğu sorulmuştur. Anket yoluyla elde edilen veriler ile öğrencilerin yıl içerisinde ne kadar harcama yaptıkları ve karşılaştıkları sorunlar üzerinde durulmuştur.

Anket analizinde elde edilen sonuçlar 2017-2018 yılında Harran Üniversitesi'nde okuyan öğrenciler ve ankette sorulan sorularla sınırlıdır.

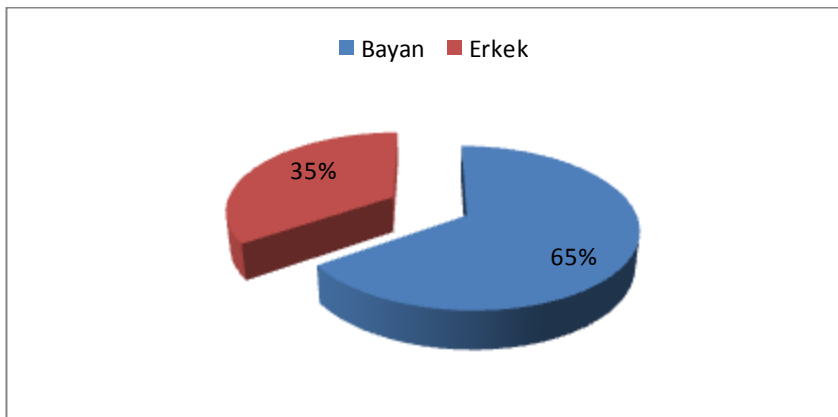
## 4.2. Katılımcıların Demografik Bilgilerinin Analizi

Katılımcıların demografik bilgilerinin ve anket sorularına verdikleri cevapların dağılımının belirlenmesi amacıyla frekans analizi yapılmış ve tablolarda verilmiştir.

**Tablo 8.** Katılımcıların Demografik Özelliklerinin Dağılımı (%)

		n	%
Cinsiyet	Bayan	477	65,3
	Erkek	253	34,7
	Total	730	100,0
Yaş	0-15	5	,7
	16-30	644	88,7
	31-45	76	10,5
	46 ve üzeri	1	,1
	Total	726	100,0
Türk vatandaşı mısınız?	Evet	718	98,4
	Hayır	12	1,6
	Total	730	100,0
Türkçe hazırlık programı aldınız mı? Nerede aldınız?	TÖMER	12	100,0
Ayrımcılık hissettiniz mi?	Hayır	12	100,0

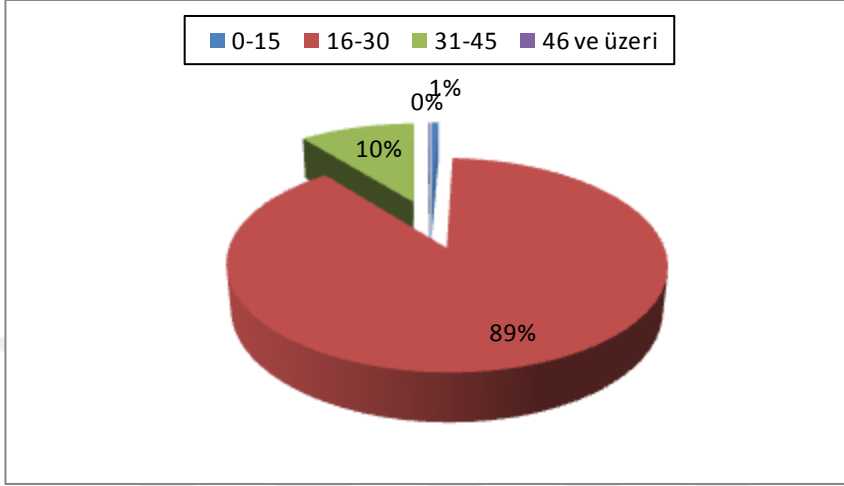
Cinsiyete göre dağılım incelendiğinde; katılımcıların %65,3'ünün bayan, %34,7'sinin ise erkek olduğu görülmektedir.



**Şekil 5.** Katılımcıların Cinsiyete Göre Dağılımı (%)

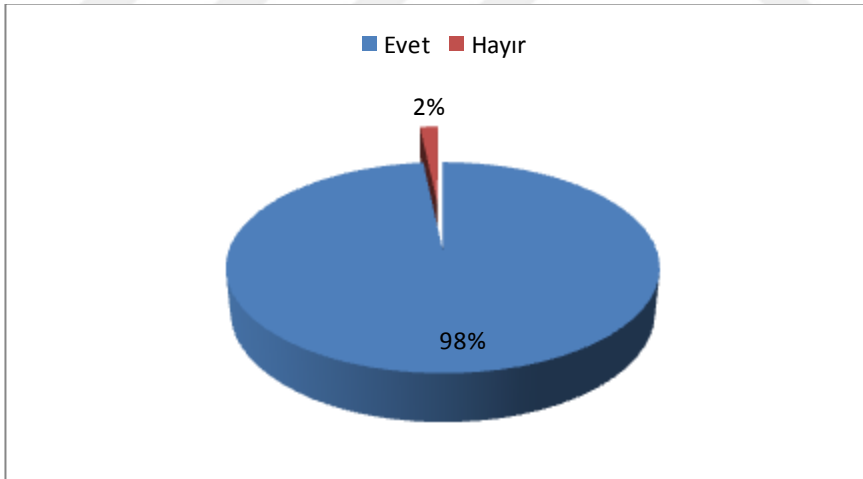


Yaş gruplarına göre dağılım incelendiğinde 0-15 yaş grubunda olanların oranı %0,7, 16-30 yaş grubunda olanların oranı %88,7, 31-45 yaş grubunda olanların oranı %10,5 olup 46 ve üzeri yaş grubunda olanların oranı %0,1'dir.



**Şekil 6.** Katılımcıların Vatandaşlığa Göre Dağılımı (%)

Katılımcıların %98,4'ü Türk vatandaşı iken %1,6'sı Türk vatandaşı değildir.



**Şekil 7.** Katılımcıların Ayrımcılık Hissetme Durumuna Göre Dağılımı (%)

Türk vatandaşı olmayanların tamamı Türkçe hazırlık programını TÖMER'de almış olup hiç birisi herhangi bir ayrımcılık hissetmemiştir.

### 4.3. Katılımcıların Eğitim Yaşamına İlişkin Bilgilerin Analizi

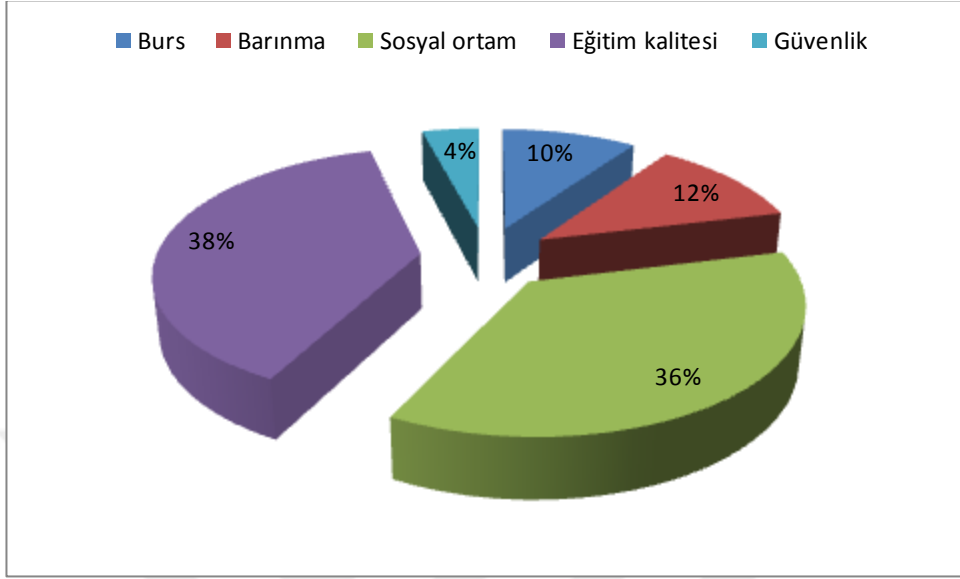
Katılımcıların Harran Üniversitesini tercih nedeni, burs alma durumu, eğitim programları gibi eğitimle ilgili temel bilgilere ilişkin veriler istatistiksel olarak analiz edilerek aşağıda tablo ve grafikler yardımıyla açıklanmıştır.

**Tablo 9.** Katılımcıların Eğitim Yaşamına İlişkin Bilgilerin Dağılımı (%)

		N	%
Üniversite hayatınızda yaşadığınız problemler hangileridir?	Burs	71	9,7
	Barınma	84	11,5
	Sosyal ortam	265	36,3
	Eğitim kalitesi	280	38,4
	Güvenlik	30	4,1
	Total	730	100,0
Burs alıyor musunuz?	Evet	366	50,1
	Hayır	364	49,9
	Total	730	100,0
Program türü	1. öğretim	608	83,4
	2. öğretim	121	16,6
	Total	729	100,0
Geldiğiniz il/ilçede üniversite var mı?	Evet	661	90,7
	Hayır	68	9,3
	Total	729	100,0
Ailenizin yaşadığı bölge?	Marmara	21	2,9
	Ege	14	1,9
	Akdeniz	45	6,2
	Karadeniz	14	1,9
	İç Anadolu	37	5,1
	Doğu Anadolu	81	11,1
	Güneydoğu Anadolu	505	69,2
	Yurtdışı	13	1,8
	Total	730	100,0

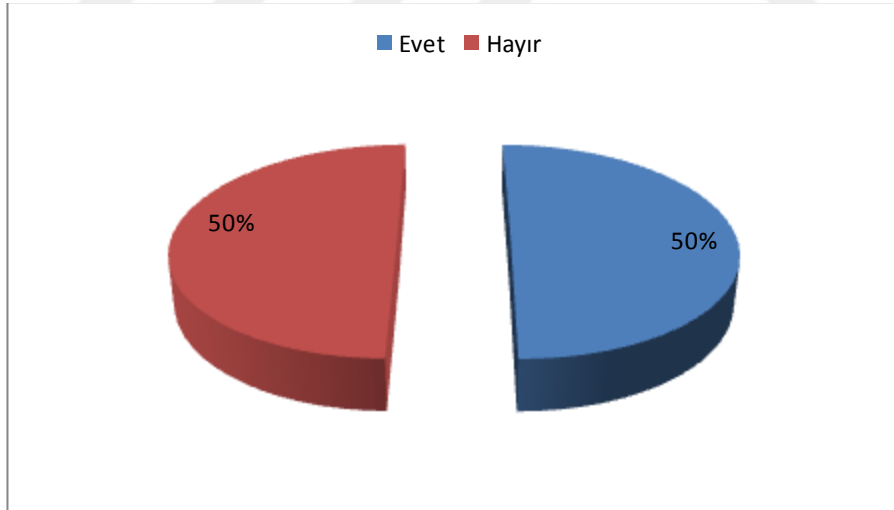
Katılımcıların üniversite hayatlarında yaşadıkları problemlerin dağılımı incelendiğinde %9,7'si burs, %11,5'i barınma, %36,3'ü sosyal ortamın , kafeterya, yaşam merkezi, akşamları gezilecek mekânların olmaması gibi problemi yaşamışken , %38,4 oranı ile aldığı eğitimden memnun olmadığı bunun sebebinin ÖSYM yerleştirme puanının düşük olmasından şikâyetçi olmaktadır. Yerleştirme puanının düşük olması, Şanlıurfa ilinde ikamet eden ve yüksek puan

alan öğrencilerin o ilde kalmayıp, başka illere göç etmelerine sebep olmaktadır. Güvenlik problemi yaşayanların oranı %4,1'dir. Bu oranın en büyük sebebi Suriye olayların olduğu belirtilmiştir.



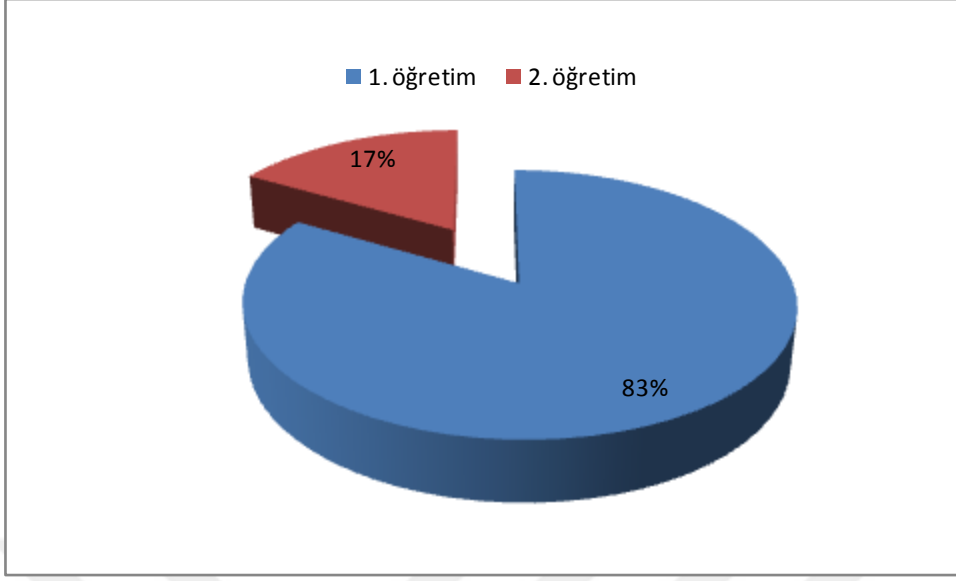
**Şekil 8.** Katılımcıların Yaşadığı Problemlerin Dağılımı (%)

Katılımcıların %50,1'i burs aldığını belirtirken, %49,9'u burs almamaktadır.



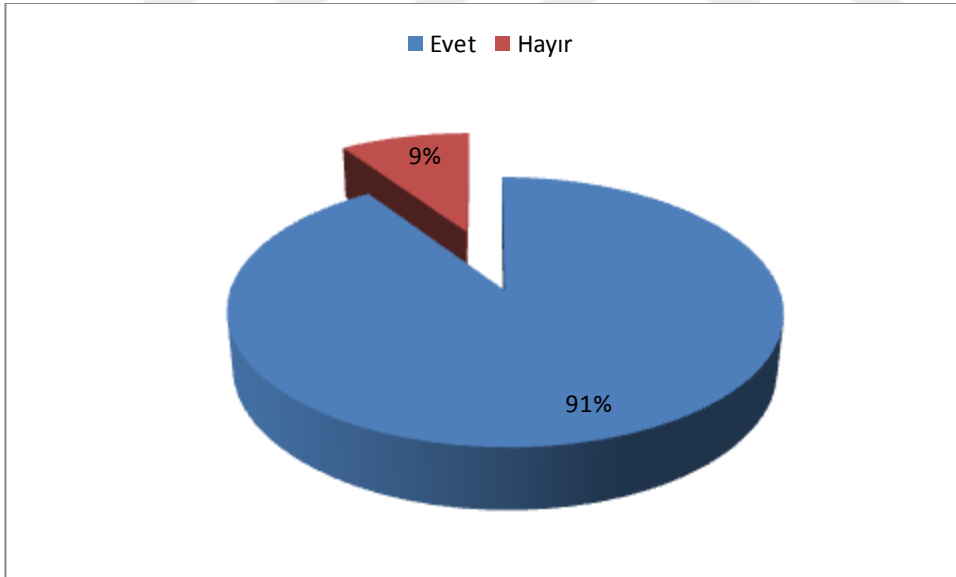
**Şekil 9.** Katılımcıların Burs Alma Durumuna Göre Dağılımı (%)

Öğrencilerin program türüne göre dağılımları incelendiğinde 1. Öğretim olanların oranı %83,4; ikinci öğretim olanların oranı ise %16,6'dır. İkinci öğretim seçmelerin sebebi çoğunlukla çalışan kesim olduğu görülmektedir.



**Şekil 10.** Katılımcıların Program Türüne Göre Dağılımı (%)

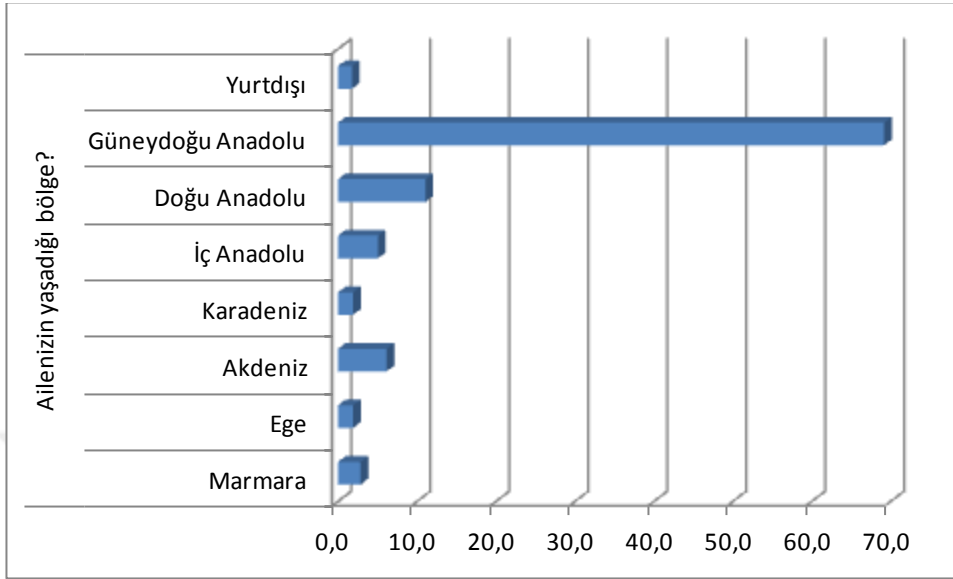
Öğrencilerin %90,7'sinin geldikleri il/ilçede üniversite bulunurken %9,3'ünün geldikleri bölgede üniversite bulunmamaktadır.



**Şekil 11.** Katılımcıların Geldiği Yerde Üniversite Durumu (%)

Öğrencilerin ailelerinin yaşadıkları bölgelere göre dağılımı incelendiğinde; Marmara Bölgesinde yaşayanların oranı %2,9, Ege Bölgesinde yaşayanların oranı %1,9; Akdeniz Bölgesinde yaşayanların oranı ise %6,2'dir. Karadeniz bölgesinde yaşayanların oranı %1,9; İç

Anadolu Bölgesinde yaşayanların oranı %5,1, Doğu Anadolu Bölgesinde yaşayanların oranı %11,1 olup Güneydoğu Anadolu Bölgesinde yaşayanların oranı %69,2, yurtdışında yaşayanların oranı %1,8'dir.



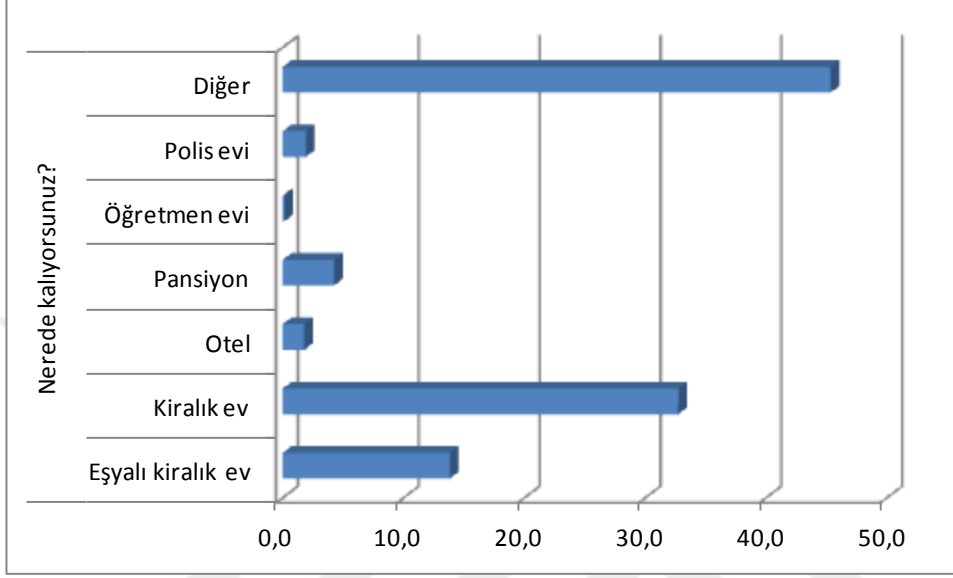
**Şekil 12.** Katılımcıların Ailesinin Yaşadığı Yere Göre Dağılımı (%)

#### 4.4. Katılımcıların Yaşadıkları Mekan/Ortam Bilgilerinin Analizi

**Tablo 10.** Katılımcıların Yaşam Ortamı Bilgilerinin Dağılımı (%)

		n	%
Nerede kalıyorsunuz?	Eşyalı kiralık ev	101	13,8
	Kiralık ev	239	32,7
	Otel	13	1,8
	Pansiyon	31	4,2
	Öğretmen evi	1	,1
	Polis evi	14	1,9
	Diğer	331	45,3
	Total	730	100,0
Kimlerle birlikte yaşıyorsunuz?	Ailemle	199	27,4
	Arkadaşlarımla	461	63,5
	Yalnız olarak	66	9,1
	Total	726	100,0
Şanlıurfa ve çevresiniz tanıyorsunuzuz?	Hiç tanımıyorum	111	15,4
	Genel bilgim var	381	52,7
	İyi tanıyorum	231	32,0
	Total	723	100,0

Öğrencilerin kaldıkları yere göre dağılımı incelendiğinde; eşyalı kiralık evde kalanların oranı %13,8, kiralık evde kalanların oranı %32,7; otelde kalanların oranı %1,8'dir. Pansiyonda kalanların oranı %4,2; öğretmen evinde kalanların oranı %0,1, polis evinde kalanların oranı %1,9 olup diğer yerlerde kalanların oranı %45,3'tür. Bu yerler cemaat evleri, sivil toplum kuruluşların yurtları, vakıf ve dernek yurtları gibi.



**Şekil 13.** Katılımcıların Barınma Yerine Göre Dağılımı (%)

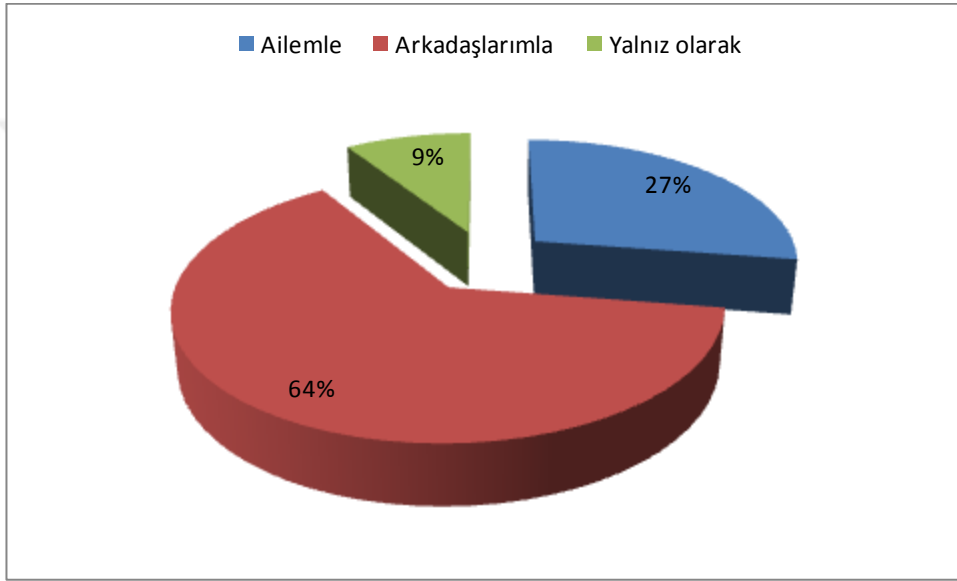
Öğrencilerin birlikte yaşadıkları kişilerin dağılımı incelendiğinde; ailesiyle yaşayanların oranı %27,4; arkadaşlarıyla yaşayanların oranı %63,5 olup yalnız yaşayanların oranı %9,1'dir. Devlet yurdunda kalanların öğrenci sayısı 3894,2'dir. Yani %25'i devlet yurdunda kalmaktadırlar.

Devlet yurdunda kalan öğrenciler yurdun koşullarına göre aylık ödeme yapmaktadır. Öğrenciler yurtlar için 168 TL ve 237 TL ücret ödemektedirler. Yurt sayıları öğrencilerin barınma ihtiyaçlarını karşılayamadıkları için alternatif konaklama yerlerini tercih etmek zorunda kaldıkları ifade etmektedir. Öğrencilerin %16'sı genelde kiralık evlerde geri kalanlar öğrenciler ise diğer konaklama yerlerini bunlar cemaat evleri, yurtları birde çeşitleri vakıf ve dernek yerlerini tercih ediyorlar.

Burs ile geçimini sağlayan öğrenciler ise genellikle altı kişi bir mülkü paylaşarak kiralık evlerde oturmaktadırlar. Bu da Şanlıurfa'daki konut piyasasını etkilemektedirler. Kiralarda önemli ölçüde bir fiyat artışı gözlenmektedir. Özellikle öğrencilerin şehre geldiği

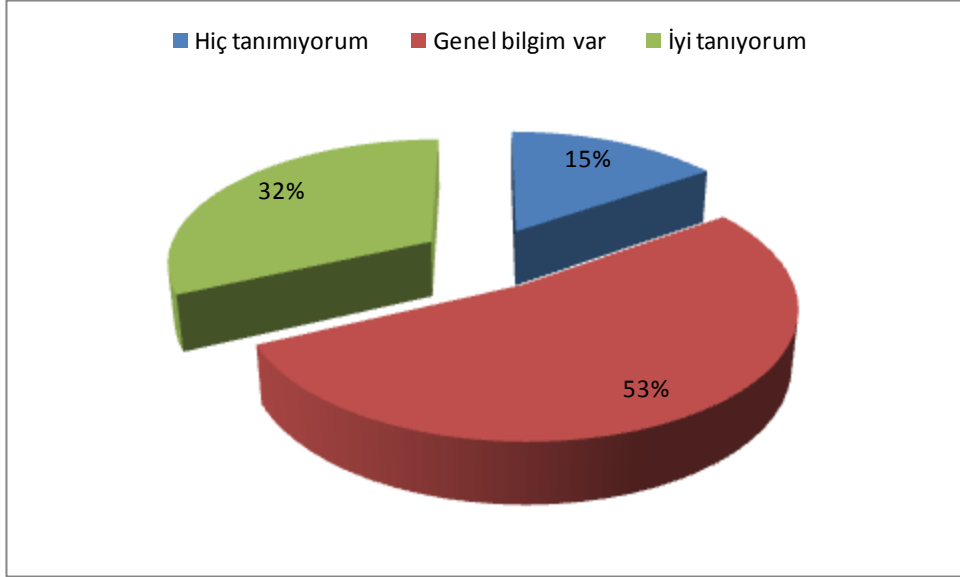
dönemlerde kira artışının yaşandığını söyleyebiliriz. Öğrencilerin yaz tatiline girdiği aylarda kira ücretlerinde bir düşüş olduğu tespit edilmektedir.

Öğrencilerin konut talebi üzerine mülkiyet kalitesi artmakta olup aşırı konut arzı meydana gelmektedir. Anket çalışmamız, kira ücretlerinin ortalama 650 TL civarında olduğunu söyleyebiliriz. Harran üniversitesinin de okuyan öğrencilerin büyük bir kısmı maddi zorluklar sebebiyle hem okuyup hem çalışmaktadırlar. Öğrenciler bir kısmı üniversite bünyesinde yarı zamanlı iş bulup geçimlerini sürdürmektedir. Diğer bir kısmı ise anketörlük ya da AVM'lerde çalışarak kendisine gelir sağlamaktadır.



**Şekil 14.** Katılımcıların Birlikte Yaşadığı Kişiye Göre Dağılımı (%)

Öğrencilerin %15,4'ü Şanlıurfa ve çevresini hiç tanımadığını belirtirken %52,7'si genel bir bilgisi olduğunu, %32'si ise iyi tanıdığını belirtmiştir.



**Şekil 15.** Katılımcıların Şanlıurfa'yı Tanıma Durumuna Göre Dağılımı (%)

#### 4.5. Katılımcıların Harran Üniversitesi İle İlgili Düşüncelerinin Analizi

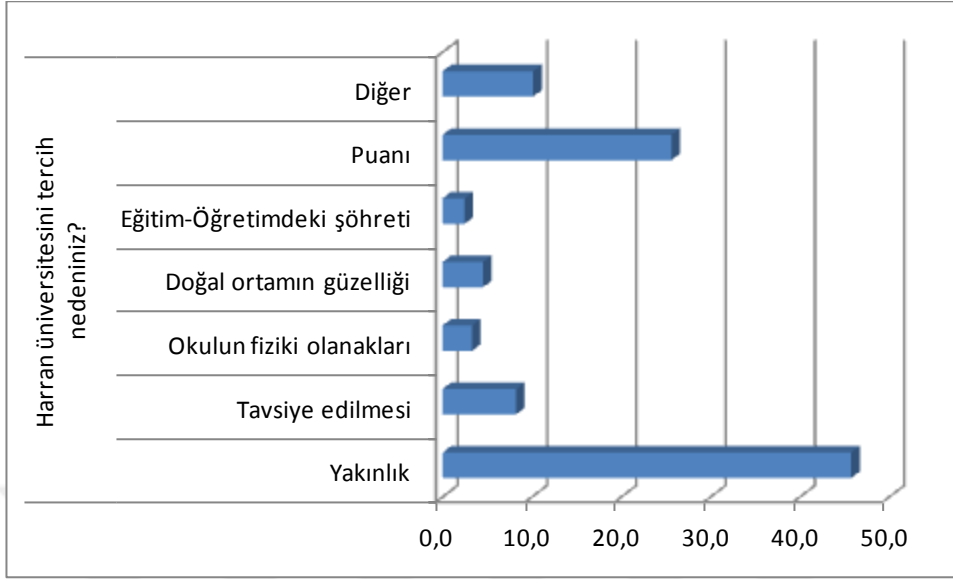
**Tablo 11.** Katılımcıların Harran Üniversitesini Tercih Nedenlerine Göre Dağılımı (%)

		n	%
Harran üniversitesini tercih nedeniniz?	Yakınlık	334	45,8
	Tavsiye edilmesi	60	8,2
	Okulun fiziki olanakları	24	3,3
	Doğal ortamın güzelliği	33	4,5
	Eğitim-Öğretimdeki şöhreti	18	2,5
	Puanı	187	25,6
	Diğer	74	10,1
	Total	730	100,0
Tekrar sansınız olsa Şanlıurfa'ya gelmeyi veya arkadaşlarınıza tavsiye etmeyi düşünür müsünüz?	Evet	201	27,5
	Hayır	334	45,8
	Kararsızım	195	26,7
	Total	730	100,0

Öğrencilerin Harran Üniversitesini tercih etme nedenleri dağılımı incelendiğinde; yakınlık dolayısıyla tercih edenlerin oranı %45,8, tavsiye üzerine tercih edenlerin oranı %8,2, okulun fiziki olanakları dolayısıyla tercih edenlerin oranı %3,3'tür. Doğal ortamın güzelliği

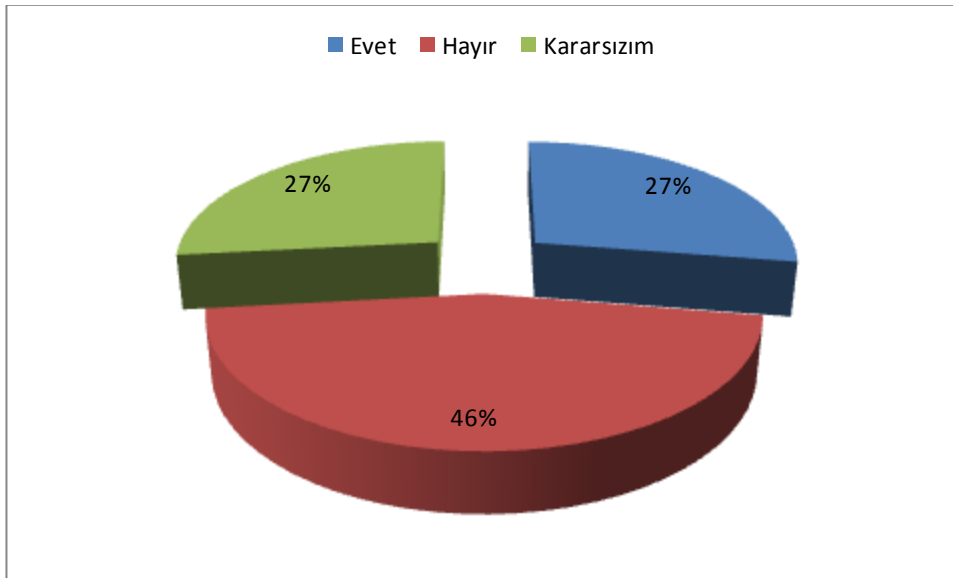


%4,5, eğitim öğretimdeki şöhreti %2,5 olup puanı dolayısıyla tercih edenlerin oranı %25,6, diğer nedenlerden dolayı tercih edenlerin oranı %10,1'dir.



**Şekil 16.** Katılımcıların Harran Üniversitesini Tercih Nedenlerine Göre Dağılımı (%)

Öğrencilerin tekrar şansları olması durumunda Şanlıurfa'ya gelmeyi ya da arkadaşlarına tavsiye etme durumları incelendiğinde %27,5'i evet, %45,8'i ise hayır cevabı vermiştir.



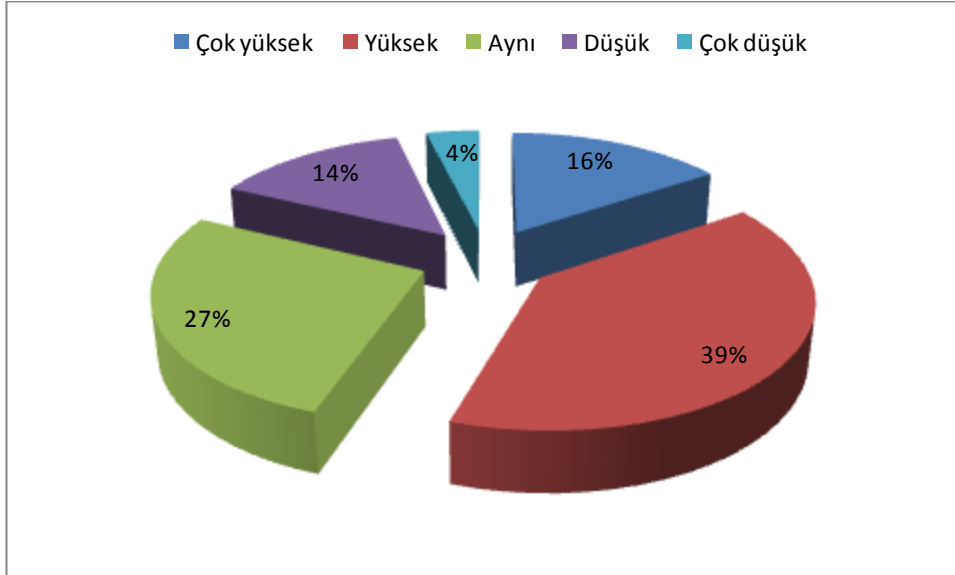
**Şekil 17.** Katılımcıların Harran Üniversitesini Tavsiye Fikrine Göre Dağılımı (%)

#### 4.6. Katılımcıların Öğrenci Maliyetleri İle İlgili Düşüncelerinin Analizi

**Tablo 12.** Katılımcıların Maliyet Algılarına Göre Dağılımı (%)

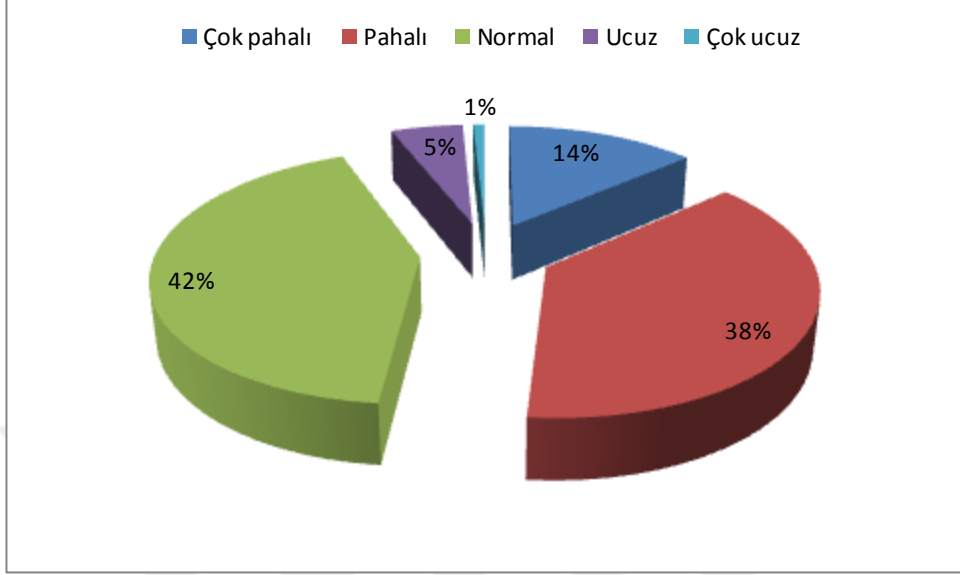
		n	%
Sizce Şanlıurfa'daki öğrenci maliyeti, alternatiflerine göre nasıldır?	Çok yüksek	114	15,7
	Yüksek	287	39,4
	Aynı	197	27,1
	Düşük	102	14,0
	Çok düşük	28	3,8
	Total	728	100,0
Şanlıurfa'da yiyecek-içecek fiyatlarını nasıl değerlendirirsiniz?	Çok pahalı	100	13,7
	Pahalı	276	37,8
	Normal	310	42,5
	Ucuz	38	5,2
	Çok ucuz	6	,8
	Total	730	100,0
Şanlıurfa'da barınma maliyetinin (ev kirası, pansiyon ücreti v.b.) uygun olduğunu düşünüyor musunuz?	Evet	59	8,1
	Hayır	509	69,7
	Kısmen	162	22,2
	Total	730	100,0

Öğrencilere göre Şanlıurfa'daki öğrenci maliyeti incelendiğinde; öğrencilerin %15,7'si çok yüksek, %39,4 yüksek, %27,1'i aynı cevabı verirken %14'ü düşük, %3,8'i çok düşük cevabı vermiştir.



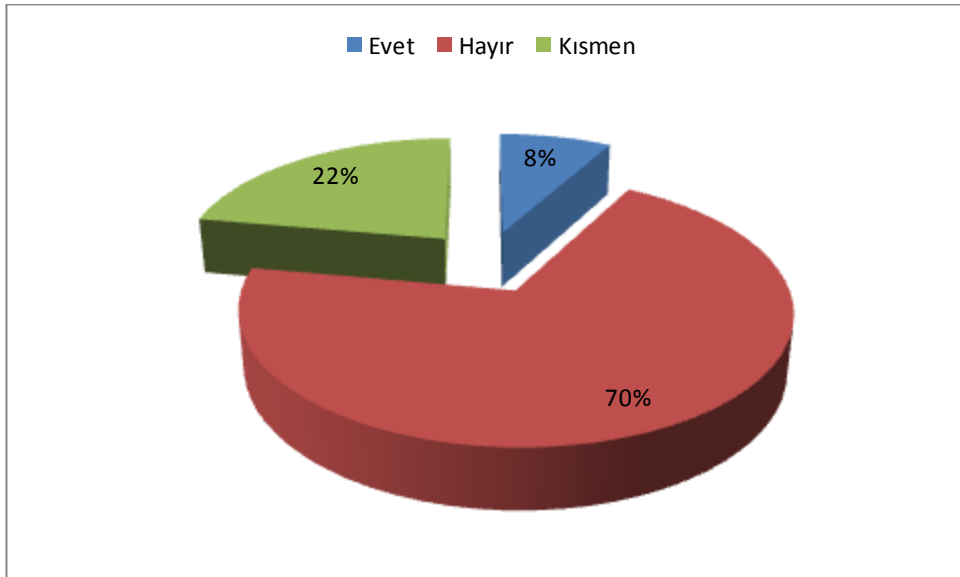
**Şekil 18.** Katılımcıların Öğrenci Maliyetleri İle İlgili Düşüncelerine Göre Dağılımı (%)

Öğrencilerden Şanlıurfa'daki yiyecek içecek maliyetini değerlendirmeleri istendiğinde; öğrencilerin %13,7'si çok pahalı, %37,8'i pahalı, %42,5'i ise normal cevabı vermiştir. Ucuz cevabı verenlerin oranı %5,2 iken çok ucuz cevabı verenlerin oranı %0,8'dir.



**Şekil 19.** Katılımcıların Yiyecek İçecek Maliyetleri İle İlgili Düşüncelerine Göre Dağılımı (%)

Öğrencilerin Şanlıurfa'da barınma maliyetlerinin uygunluğu konusundaki düşünceleri incelendiğinde, %8,1'i uygun olduğunu, %69,7'si uygun olmadığını belirtirken %22,2'si kısmen uygun olduğunu belirtmiştir.

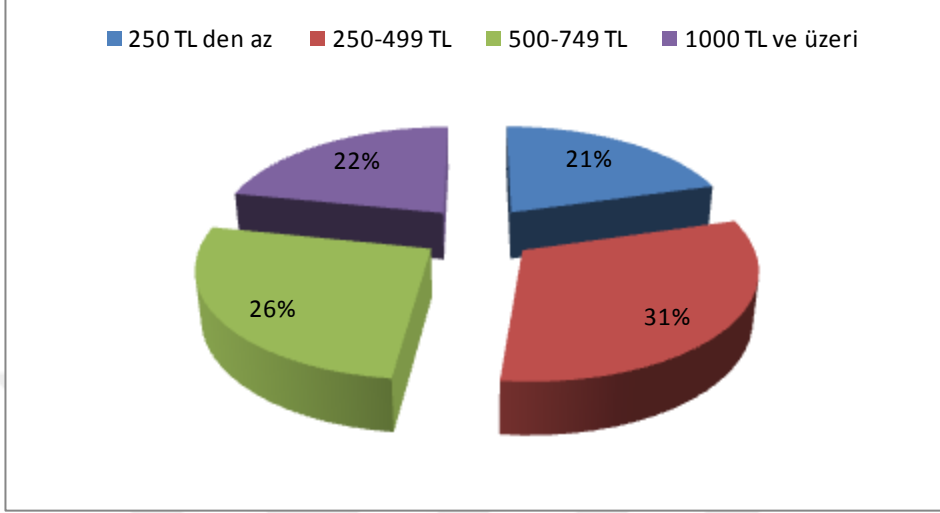


**Şekil 20.** Katılımcıların Barınma Maliyetleri İle İlgili Düşüncelerine Göre Dağılımı (%)

**Tablo 13.** Katılımcıların Temel Harcamalarla İlgili Düşüncelerine Göre Dağılımı (%)

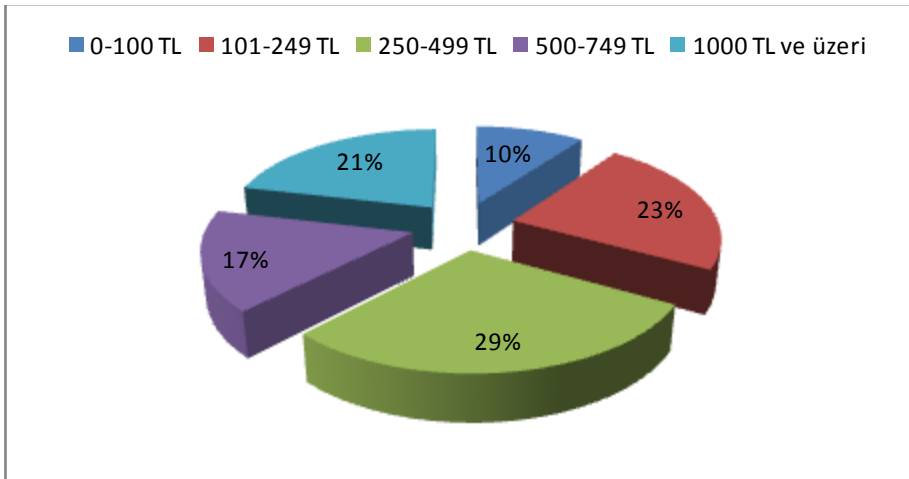
	n	%	
2017–2018 Eğitim-öğretim yılı içerisinde ulaşım için yaptığımız toplam harcama ne kadardır?	250 TL den az	150	20,5
	250-499 TL	228	31,2
	500-749 TL	193	26,4
	1000 TL ve üzeri	159	21,8
	Total	730	100,0
2017–2018 Eğitim-öğretim yılı içerisinde barınma için (ev kirası, pansiyon ücreti vb.) yaptığımız aylık harcama ne kadardır?	0-100 TL	73	10,1
	101-249 TL	167	23,0
	250-499 TL	212	29,2
	500-749 TL	119	16,4
	1000 TL ve üzeri	155	21,3
Total	726	100,0	
2017–2018 Eğitim-öğretim yılında ısınma için yaptığımız toplam harcama ne kadardır?	250 TL den az	302	41,4
	250-499 TL	189	25,9
	500-749 TL	160	21,9
	1000 TL ve üzeri	79	10,8
	Total	730	100,0
2017–2018Eğitim-öğretim yılında elektrik, su, tüp gaz için yaptığımız toplam harcama ne kadardır?	250 TL den az	282	38,6
	250-499 TL	186	25,5
	500-749 TL	166	22,7
	1000 TL ve üzeri	96	13,2
	Total	730	100,0
2017–2018Eğitim-öğretim yılında iletişim için (sabit telefon, cep telefonu)yaptığımız aylık harcama ne kadardır?	0-10 tL	8	1,1
	11-20 TL	38	5,2
	21-30 TL	249	34,2
	31-40 TL	143	19,6
	41-50 TL	93	12,8
	50 TL ve üzeri	198	27,2
	Total	729	100,0
2017–2018Eğitim-öğretim yılında giyim için Şanlıurfa’da yaptığımız toplam harcama ne kadardır?	0-100 TL	30	4,1
	101-249 TL	85	11,6
	250-499 TL	183	25,1
	500-749 TL	247	33,8
	1000 TL ve üzeri	185	25,3
	Total	730	100,0

Öğrencilerin 2017–2018 Eğitim-öğretim yılı içerisinde ulaşım için yaptıkları toplam harcama miktarı incelendiğinde; 250 TL'den az harcayanların oranı %20,5; 250-499 TL harcayanların oranı %31,2; 500-749 TL harcayanların oranı %26,4 iken 1000 TL ve üzeri harcayanların oranı %21,8'dir.



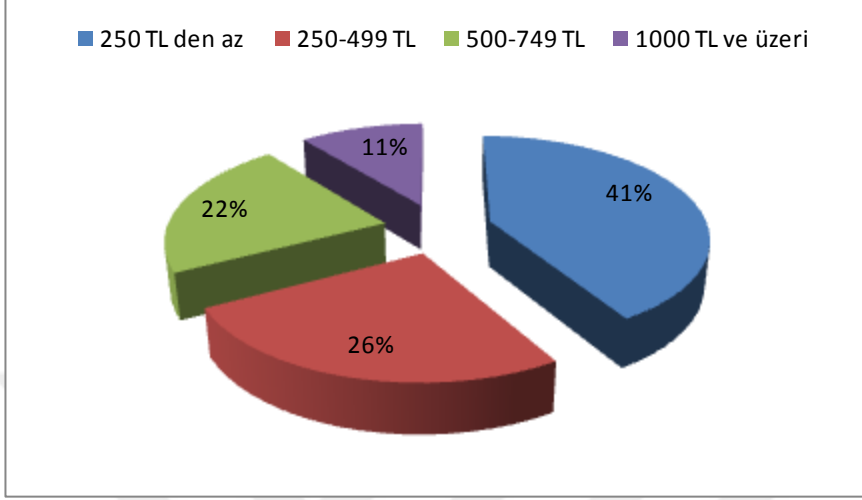
**Şekil 21.** Katılımcıların Aylık Ulaşım Harcaması Tutarına Göre Dağılımı (%)

Öğrencilerin 2017–2018 Eğitim-öğretim yılı içerisinde barınma için (ev kirası, pansiyon ücreti vb.) yaptıkları aylık harcama dağılımı incelendiğinde; 0-100 TL arası harcaması olanların oranı %10,1; 101-249 TL harcaması olanların oranı %23, 250-499 TL harcaması olanların oranı %29,2'dir. 500-749 TL harcaması olanların oranı %16,4 iken 1000 TL ve üzeri harcaması olanların oranı %21,3'tür.



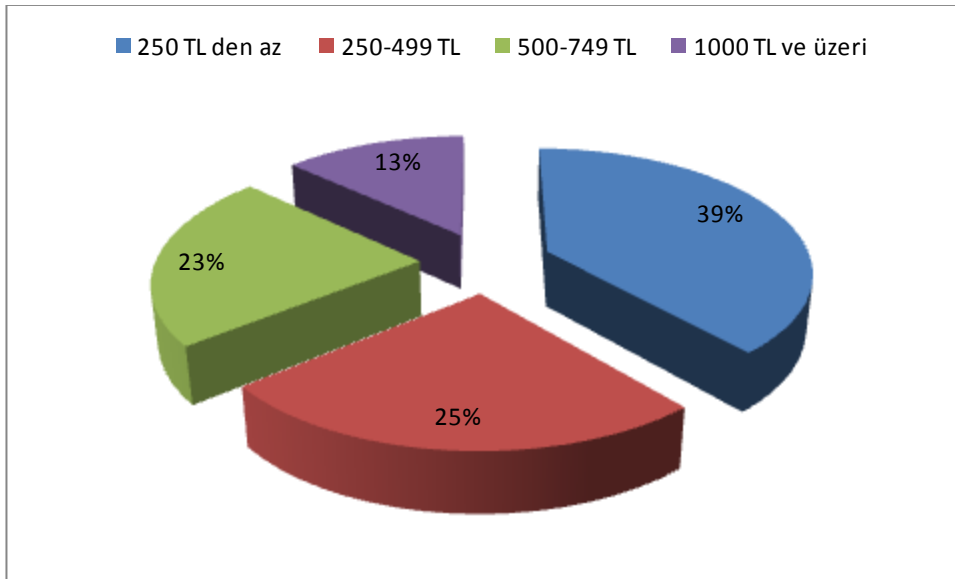
**Şekil 22.** Katılımcıların Barınma Harcamaları Tutarına Göre Dağılımı (%)

Öğrencilerin 2017–2018 Eğitim-öğretim yılında ısınma için yaptıkları toplam harcama miktarı incelendiğinde; 250 TL'den az harcayanların oranı %41,4; 250-499 TL harcayanların oranı %25,9; 500-749 TL harcayanların oranı %21,9 iken 1000 TL ve üzeri harcayanların oranı %10,8'dir.



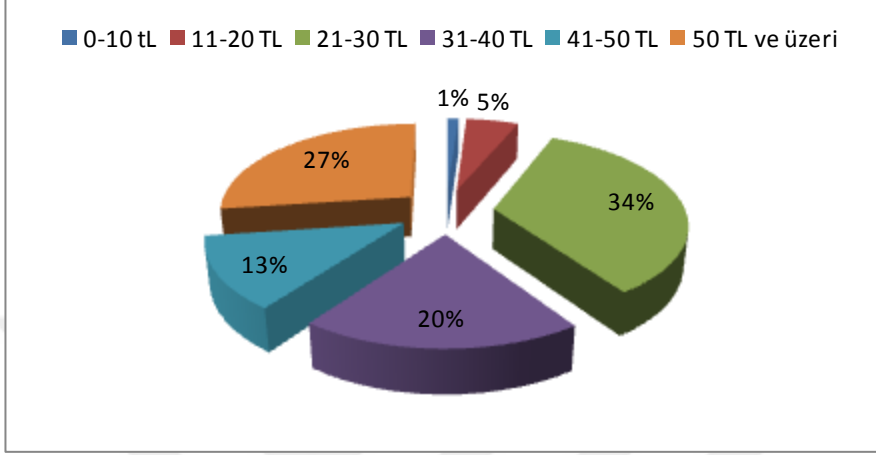
**Şekil 23.** Katılımcıların Isınma Harcamaları Tutarına Göre Dağılımı (%)

Öğrencilerin 2017–2018 Eğitim-öğretim yılında elektrik, su, tüp gaz için yaptığınız toplam harcama dağılımı incelendiğinde; 250 TL'den az harcayanların oranı %38,6; 250-499 TL harcayanların oranı %25,5; 500-749 TL harcayanların oranı %22,7 iken 1000 TL ve üzeri harcayanların oranı %13,2'dir.



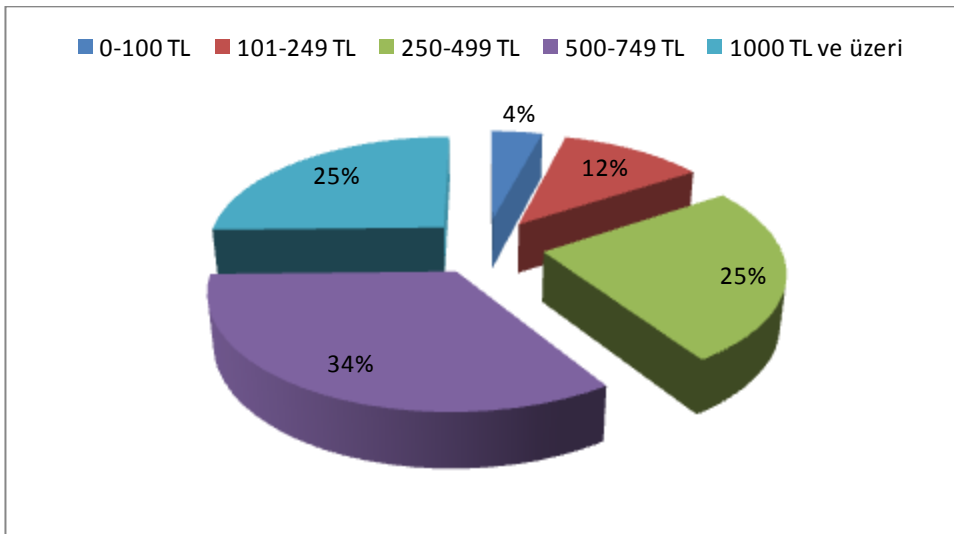
**Şekil 24.** Katılımcıların Ev Abonelik Harcamaları Tutarına Göre Dağılımı (%)

Öğrencilerin 2017–2018Eğitim-öğretim yılında iletişim için (sabit telefon, cep telefonu)yaptığınız aylık harcama dağılımı incelendiğinde; 0-10 TL harcayanların oranı %1,1; 11-20 TL harcayanların oranı %5,2; 21-30 TL harcayanların oranı %34,2; 31-40 TL harcayanların oranı %19,6'dır. 41-50 TL harcayanların oranı %12,8 iken 50 TL ve üzeri harcayanların oranı %27,2'dir.



**Şekil 25.** Katılımcıların İletişim Harcama Tutarlarına Göre Dağılımı (%)

Öğrencilerin 2017–2018Eğitim-öğretim yılında giyim için Şanlıurfa'da yaptıkları toplam harcama dağılımı incelendiğinde; 0-100 TL harcama yapanların oranı %4,1; 101-249 TL harcama yapanların oranı %11,6, 250-499 TL harcama yapanların oranı %25,1; 500-749 TL harcama yapanların oranı %33,8 olup, 1000 TL ve üzeri harcama yapanların oranı %25,3'tür.



**Şekil 26.** Katılımcıların Giyim Harcamaları Tutarlarına Göre Dağılımı (%)

#### 4.7. Öğrenci Harcamalarının Çeşitli Değişkenlere Göre Analizi

**Tablo 14.** Öğrenci Harcamalarının Harcama Kalemlerine Göre Dağılımı

	N	Minimum	Maximum	Ortalama	Std. Sapma
2017–2018 Eğitim-Öğretim yılında yiyecek- içecek için yaptığınız aylık harcama ne kadardır?	730	10,0	6000	595,3	698,9
2017–2018 Eğitim-Öğretim yılında eğlence aktivitelerine yaptığınız toplam harcama ne kadardır?	730	20,0	6450	476,2	614,3
2017–2018Eğitim-Öğretim yılında kırtasiye için yaptığınız toplam harcama ne kadardır?	730	0,0	5950	464,6	569,3

Öğrencilerin 2017–2018 Eğitim-Öğretim yılında yiyecek-içecek için yaptıkları aylık ortalama harcama 595 TL, eğlence aktiviteleri için ortalama 476, kırtasiye harcamaları ise ortalama 464 TL dir.



#### 4.7.1. Birlikte Yaşanılan Kişiyeye Göre Öğrenci Maliyetleri Algısı

**Tablo 15.** Birlikte Yaşanılan Kişiyeye Göre Maliyet Algısı

			Sizce Şanlıurfa'daki öğrenci maliyeti, alternatiflerine göre nasıldır?					Total
			Çok yüksek	Yüksek	Aynı	Düşük	Çok düşük	
Kimlerle birlikte yaşıyorsunuz?	Ailemle	n	29	71	55	37	5	197
		%	14,7%	36,0%	27,9%	18,8%	2,5%	100,0%
	Arkadaşlarımla	n	76	187	123	55	20	461
		%	16,5%	40,6%	26,7%	11,9%	4,3%	100,0%
	Yalnız olarak	n	9	26	18	10	3	66
		%	13,6%	39,4%	27,3%	15,2%	4,5%	100,0%
Total		n	114	284	196	102	28	724
		%	15,7%	39,2%	27,1%	14,1%	3,9%	100,0%

Ki kare= 7,178; p= 0,518

Birlikte yaşanan kişi ile katılımcılara göre Şanlıurfa'daki öğrenci maliyetinin alternatiflere göre durumu arasındaki ilişki incelendiğinde; ailesiyle yaşayanların %14,7'si çok yüksek, %36'sı yüksek, %27,9'u aynı olduğunu belirtmiştir. %18,8'i düşük olduğunu belirtirken %2,5'i çok düşük olduğunu belirtmiştir. Arkadaşlarıyla yaşayanların %16,5'i çok yüksek, %40,6'sı yüksek, %26,7'si aynı olduğunu belirtmiştir. %11,9'u düşük olduğunu belirtirken %4,3'ü çok düşük olduğunu belirtmiştir. Yalnız yaşayanların %13,6'sı çok yüksek, %39,4'ü yüksek, %27,3'ü aynı olduğunu belirtmiştir. %15,2'si düşük olduğunu belirtirken %4,5'i çok düşük olduğunu belirtmiştir. Birlikte yaşanan kişi ile katılımcılara göre Şanlıurfa'daki öğrenci maliyetinin alternatiflere göre durumu arasında anlamlı düzeyde ilişki bulunmamaktadır (p>0,05).

#### 4.7.2. Toplama Harcama Tutarına Göre Öğrenci Maliyetleri Algısı

**Tablo 16.2017-2018 Yılı İçerisinde Yaptığımız Toplam Harcama Ne Kadar?**

			2017–2018 Eğitim-öğretim yılı içerisinde ulaşım için yaptığımız toplam harcama ne kadardır?				Total	
			250 TL den az	250-499 TL	500-749 TL	1000 TL ve üzeri		
Sizce Şanlıurfa'daki öğrenci maliyeti, alternatiflerine göre nasıldır?	Çok yüksek	N	23	29	34	28	114	
		%	20,2%	25,4%	29,8%	24,6%	100,0%	
	Yüksek	N	61	94	70	62	287	
		%	21,3%	32,8%	24,4%	21,6%	100,0%	
	Aynı	N	43	61	49	44	197	
		%	21,8%	31,0%	24,9%	22,3%	100,0%	
	Düşük	N	15	35	30	22	102	
		%	14,7%	34,3%	29,4%	21,6%	100,0%	
	Çok düşük	N	7	8	10	3	28	
		%	25,0%	28,6%	35,7%	10,7%	100,0%	
	Total		N	149	227	193	159	728
			%	20,5%	31,2%	26,5%	21,8%	100,0%

Ki kare=8,406 ; p=0,753

Şanlıurfa'daki öğrenci maliyetinin alternatiflerine göre durumu ile 2017–2018 Eğitim-öğretim yılı içerisinde ulaşım için yapılan harcama düzeyi arasındaki ilişki incelendiğinde; Şanlıurfa'daki öğrenci maliyetinin çok yüksek olduğunu düşünenlerin %20,2'si 250 TL den az, %25,4'ü 250-499 TL harcamıştır. 500-749 TL harcayanların oranı %29,8 iken 1000 TL ve üzeri harcayanların oranı %24,6'dır. Öğrenci maliyetinin yüksek olduğunu düşünenlerin %21,3'ü 250 TL den az, %32,8'i 250-499 TL harcamıştır. 500-749 TL harcayanların oranı %24,4 iken 1000 TL ve üzeri harcayanların oranı %21,6'dır. Öğrenci maliyetinin aynı olduğunu düşünenlerin %21,8'i 250 TL den az, %31'i 250-499 TL harcamıştır. 500-749 TL harcayanların oranı %24,9 iken 1000 TL ve üzeri harcayanların oranı %22,3'tür. Öğrenci maliyetinin düşük olduğunu düşünenlerin %14,7'si 250 TL den az, %34,3'ü 250-499 TL harcamıştır. 500-749 TL harcayanların oranı %29,4 iken 1000 TL ve üzeri harcayanların oranı %21,6'dır. Öğrenci maliyetinin çok düşük olduğunu düşünenlerin %25'i 250 TL den az, %28,6'sı 250-499 TL harcamıştır. 500-749 TL harcayanların oranı %35,7 iken 1000 TL ve üzeri harcayanların oranı %10,7'dir. Şanlıurfa'daki öğrenci maliyetinin alternatiflerine göre

durumu ile 2017–2018 Eğitim-öğretim yılı içerisinde ulaşım için yapılan harcama düzeyi arasında anlamlı düzeyde ilişki bulunmamaktadır ( $p>0,05$ ).

#### 4.7.3. Barınma Maliyetlerine Göre Öğrenci Maliyet Algısı

**Tablo 17.** Barınma Maliyetlerine Göre Öğrenci Maliyeti Algısı

			2017–2018 Eğitim-öğretim yılı içerisinde barınma için (ev kirası, pansiyon ücreti vb.) yaptığımız aylık harcama ne kadardır?					Total
			0-100 TL	101-249 TL	250-499 TL	500-749 TL	1000 TL ve üzeri	
Sizce Şanlıurfa'daki öğrenci maliyeti, alternatiflerine göre nasıldır?	Çok yüksek	n	9	34	23	21	26	113
		%	8,0%	30,1%	20,4%	18,6%	23,0%	100,0%
	Yüksek	n	20	70	97	47	51	285
		%	7,0%	24,6%	34,0%	16,5%	17,9%	100,0%
	Aynı	n	30	40	52	21	53	196
		%	15,3%	20,4%	26,5%	10,7%	27,0%	100,0%
	Düşük	n	12	18	30	23	19	102
		%	11,8%	17,6%	29,4%	22,5%	18,6%	100,0%
	Çok düşük	n	2	4	9	7	6	28
		%	7,1%	14,3%	32,1%	25,0%	21,4%	100,0%
	Total	n	73	166	211	119	155	724
		%	10,1%	22,9%	29,1%	16,4%	21,4%	100,0%

Ki kare=33,268 ;  $p=0,007$

Şanlıurfa'daki öğrenci maliyetinin alternatiflerine göre durumu ile 2017–2018 Eğitim-öğretim yılı içerisinde barınma için aylık yapılan harcama düzeyi arasındaki ilişki incelendiğinde; öğrenci maliyetinin çok yüksek olduğunu düşünenlerin %8'i 0-100 TL, %30,1'i 101-249 TL, %20,4'ü ise 250-499 TL harcamıştır. 500-749 TL harcayanların oranı %18,6 iken 1000 TL ve üzeri harcama yapanların oranı %23'tür. Öğrenci maliyetinin yüksek olduğunu düşünenlerin %7'si 0-100 TL, %24,6'sı 101-249 TL, %34'ü ise 250-499 TL harcamıştır. 500-749 TL harcayanların oranı %16,5 iken 1000 TL ve üzeri harcama yapanların oranı %17,9'dur. Öğrenci maliyetinin aynı olduğunu düşünenlerin %15,3'ü 0-100 TL, %20,4'ü 101-249 TL, %26,5'i ise 250-499 TL harcamıştır. 500-749 TL harcayanların oranı %10,7 iken 1000 TL ve üzeri harcama yapanların oranı %27'dir. Öğrenci maliyetinin düşük olduğunu düşünenlerin %11,8'i 0-100 TL, %17,6'sı 101-249 TL, %29,4'ü ise 250-499 TL harcamıştır. 500-749 TL harcayanların oranı %22,5 iken 100 TL ve üzeri harcama

yapanların oranı %18,6'dır. Öğrenci maliyetinin çok düşük olduğunu düşünenlerin %7,1'i 0-100 TL, %14,3'ü 101-249 TL, %32,1'i ise 250-499 TL harcamıştır. 500-749 TL harcayanların oranı %25 iken 1000 TL ve üzeri harcama yapanların oranı %21,4'tür. Şanlıurfa'daki öğrenci maliyetinin alternatiflerine göre durumu ile 2017–2018 Eğitim-öğretim yılı içerisinde barınma için aylık yapılan harcama düzeyi arasında anlamlı düzeyde ilişki bulunmaktadır ( $p<0,05$ ).

#### 4.7.4. Isınma Harcamalarına Göre Öğrenci Maliyetleri Algısı

**Tablo 18.** Isınma Maliyetlerine Göre Öğrenci Maliyetleri Algısı

			2017–2018 Eğitim-öğretim yılında ısınma için yaptığınız toplam harcama ne kadardır?				Total	
			250 TL den az	250-499 TL	500-749 TL	1000 TL ve üzeri		
Sizce Şanlıurfa'daki öğrenci maliyeti, alternatiflerine göre nasıldır?	Çok yüksek	n	42	33	24	15	114	
		%	36,8%	28,9%	21,1%	13,2%	100,0%	
	Yüksek	n	124	78	58	27	287	
		%	43,2%	27,2%	20,2%	9,4%	100,0%	
	Aynı	n	88	43	48	18	197	
		%	44,7%	21,8%	24,4%	9,1%	100,0%	
	Düşük	n	39	26	22	15	102	
		%	38,2%	25,5%	21,6%	14,7%	100,0%	
	Çok düşük	n	9	8	7	4	28	
		%	32,1%	28,6%	25,0%	14,3%	100,0%	
	Total		n	302	188	159	79	728
			%	41,5%	25,8%	21,8%	10,9%	100,0%

Ki kare=8,500 ;  $p=0,745$

Şanlıurfa'daki öğrenci maliyetinin alternatiflerine göre durumu ile 2017–2018 Eğitim-öğretim yılı içerisinde ısınma için yapılan harcama düzeyi arasındaki ilişki incelendiğinde; öğrenci maliyetinin çok yüksek olduğunu düşünenlerin %36,8'i 250 TL den az, %28,9'u 250-499 TL harcamıştır. 500-749 TL harcayanların oranı %21,1 iken 1000 TL ve üzeri harcayanların oranı %13,2'dir. Öğrenci maliyetinin yüksek olduğunu düşünenlerin %43,2'si 250 TL den az, %27,2'si 250-499 TL harcamıştır. 500-749 TL harcayanların oranı %20,2 iken 1000 TL ve üzeri harcayanların oranı %9,4'tür. Öğrenci maliyetinin aynı yüksek olduğunu düşünenlerin %44,7'si 250 TL den az, %21,8'i 250-499 TL harcamıştır. 500-749 TL harcayanların oranı %24,4 iken 1000 TL ve üzeri harcayanların oranı %9,1'dir. Öğrenci

maliyetinin düşük olduğunu düşünenlerin %32,1'i 250 TL den az, %28,6'sı 250-499 TL harcamıştır. 500-749 TL harcayanların oranı %25 iken 1000 TL ve üzeri harcayanların oranı %14,3'tür. Öğrenci maliyetinin çok düşük olduğunu düşünenlerin %32,1'i 250 TL den az, %28,6'sı 250-499 TL harcamıştır. 500-749 TL harcayanların oranı %25 iken 1000 TL ve üzeri harcayanların oranı %14,3'tür. Şanlıurfa'daki öğrenci maliyetinin alternatiflerine göre durumu ile 2017–2018 Eğitim-öğretim yılı içerisinde ısınma için yapılan harcama düzeyi arasında anlamlı düzeyde ilişki bulunmamaktadır ( $p>0,05$ ).

#### 4.7.5. Abonelik Harcamalarına Göre Öğrenci Maliyetleri Algısı

**Tablo 19.** Abonelik Harcamalarına Göre Öğrenci Maliyetleri Algısı

			2017–2018Eğitim-öğretim yılında elektrik, su, tüp gaz için yaptığınız toplam harcama ne kadardır?				Total
			250 TL den az	250-499 TL	500-749 TL	1000 TL ve üzeri	
Sizce Şanlıurfa'daki öğrenci maliyeti, alternatiflerine göre nasıldır?	Çok yüksek	n	40	31	28	15	114
		%	35,1%	27,2%	24,6%	13,2%	100,0%
	Yüksek	n	123	76	51	37	287
		%	42,9%	26,5%	17,8%	12,9%	100,0%
	Aynı	n	79	51	52	15	197
		%	40,1%	25,9%	26,4%	7,6%	100,0%
	Düşük	n	32	21	27	22	102
		%	31,4%	20,6%	26,5%	21,6%	100,0%
	Çok düşük	n	8	6	8	6	28
		%	28,6%	21,4%	28,6%	21,4%	100,0%
Total		n	282	185	166	95	728
		%	38,7%	25,4%	22,8%	13,0%	100,0%

Ki kare=22,431 ;  $p=0,033$

Şanlıurfa'daki öğrenci maliyetinin alternatiflerine göre durumu ile 2017–2018 Eğitim-öğretim yılı içerisinde elektrik, su, tüp gaz için yapılan harcama düzeyi arasındaki ilişki incelendiğinde; öğrenci maliyetinin çok yüksek olduğunu düşünenlerin %35,1'i 250 TL den az, %27,2'si 250-499 TL harcamıştır. 500-749 TL harcayanların oranı %24,6 iken 1000 TL ve üzeri harcayanların oranı %13,2'dir. Öğrenci maliyetinin yüksek olduğunu düşünenlerin %42,9'u 250 TL den az, %26,5'i 250-499 TL harcamıştır. 500-749 TL harcayanların oranı %17,8 iken 1000 TL ve üzeri harcayanların oranı %12,9'dur. Öğrenci maliyetinin aynı

olduğunu düşünenlerin %40,1'i 250 TL den az, %25,9'u 250-499 TL harcamıştır. 500-749 TL harcayanların oranı %26,4 iken 1000 TL ve üzeri harcayanların oranı %7,6'dır. Öğrenci maliyetinin düşük olduğunu düşünenlerin %31,4'ü 250 TL den az, %20,6'sı 250-499 TL harcamıştır. 500-749 TL harcayanların oranı %26,5 iken 1000 TL ve üzeri harcayanların oranı %21,6'dır. Öğrenci maliyetinin çok düşük olduğunu düşünenlerin %28,6'sı 250 TL den az, %21,4'ü 250-499 TL harcamıştır. 500-749 TL harcayanların oranı %28,6 iken 1000 TL ve üzeri harcayanların oranı %21,4'tür. Şanlıurfa'daki öğrenci maliyetinin alternatiflerine göre durumu ile 2017–2018 Eğitim-öğretim yılı içerisinde elektrik, su, tüp gaz için yapılan harcama düzeyi arasında ilişki bulunmamaktadır ( $p < 0,05$ ).

#### 4.7.6. İletişim Harcamalarına Göre Öğrenci Maliyetleri Algısı

**Tablo 20.** İletişim Harcamalarına Göre Öğrenci Maliyetleri Algısı

			2017–2018 Eğitim-öğretim yılında iletişim için (sabit telefon, cep telefonu) yaptığınız aylık harcama ne kadardır?						Total	
			0-10 tL	11-20 TL	21-30 TL	31-40 TL	41-50 TL	50 TL ve üzeri		
Sizce Şanlıurfa'daki öğrenci maliyeti, alternatiflerine göre nasıldır?	Çok yüksek	n	0	6	35	16	23	34	114	
		%	0,0%	5,3%	30,7%	14,0%	20,2%	29,8%	100,0%	
	Yüksek	n	3	15	114	63	26	66	287	
		%	1,0%	5,2%	39,7%	22,0%	9,1%	23,0%	100,0%	
	Aynı	n	2	6	58	46	23	61	196	
		%	1,0%	3,1%	29,6%	23,5%	11,7%	31,1%	100,0%	
	Düşük	n	2	8	31	15	17	29	102	
		%	2,0%	7,8%	30,4%	14,7%	16,7%	28,4%	100,0%	
	Çok düşük	n	0	2	11	3	4	8	28	
		%	0,0%	7,1%	39,3%	10,7%	14,3%	28,6%	100,0%	
	Total		n	7	37	249	143	93	198	727
			%	1,0%	5,1%	34,3%	19,7%	12,8%	27,2%	100,0%

Ki kare=29,814;  $p=0,073$

Şanlıurfa'daki öğrenci maliyetinin alternatiflerine göre durumu ile 2017–2018 Eğitim-öğretim yılında iletişim için (sabit telefon, cep telefonu) yapılan aylık harcama arasındaki ilişki incelendiğinde; öğrenci maliyetinin çok yüksek olduğunu düşünenlerin %0'ı 0-10 TL, %5,3'ü 11-20 TL, %30,7'si 21-30 TL harcamıştır. 31-40 TL harcayanların oranı %14, 41-50 TL harcayanların oranı %20,2, 50 TL ve üzeri harcayanların oranı %29,8'dir. Öğrenci

maliyetinin yüksek olduğunu düşünenlerin %1'i 0-10 TL, %5,2'si 11-20 TL, %39,7'si 21-30 TL harcamıştır. 31-40 TL harcayanların oranı %22, 41-50 TL harcayanların oranı %9,1, 50 TL ve üzeri harcayanların oranı %23'tür. Öğrenci maliyetinin aynı olduğunu düşünenlerin %1'i 0-10 TL, %3,1'i 11-20 TL, %29,6'sı 21-30 TL harcamıştır. 31-40 TL harcayanların oranı %23,5, 41-50 TL harcayanların oranı %11,7, 50 TL ve üzeri harcayanların oranı %31,1'dir. Öğrenci maliyetinin düşük olduğunu düşünenlerin %2'si 0-10 TL, %7,8'i 11-20 TL, %30,4'ü 21-30 TL harcamıştır. 31-40 TL harcayanların oranı %14,7, 41-50 TL harcayanların oranı %16,7, 50 TL ve üzeri harcayanların oranı %28,4'tür. Öğrenci maliyetinin çok düşük olduğunu düşünenlerin %0'ı 0-10 TL, %7,1'i 11-20 TL, %39,3'ü 21-30 TL harcamıştır. 31-40 TL harcayanların oranı %10,7, 41-50 TL harcayanların oranı %14,32, 50 TL ve üzeri harcayanların oranı %28,6'dır. Şanlıurfa'daki öğrenci maliyetinin alternatiflerine göre durumu ile 2017–2018Eğitim-öğretim yılında iletişim için (sabit telefon, cep telefonu) yapılan aylık harcama arasında anlamlı düzeyde ilişki bulunmamaktadır ( $p>0,05$ ).

**Tablo 20.** Giyim Harcamalarına Göre Öğrenci Maliyetleri Algısı

			2017–2018Eğitim-öğretim yılında giyim için Şanlıurfa'da yaptığımız toplam harcama ne kadardır?					Total	
			0-100 TL	101-249 TL	250-499 TL	500-749 TL	1000 TL ve üzeri		
Sizce Şanlıurfa'daki öğrenci maliyeti, alternatiflerine göre nasıldır?	Çok yüksek	n	8	11	22	42	31	114	
		%	7,0%	9,6%	19,3%	36,8%	27,2%	100,0%	
	Yüksek	n	12	32	73	97	73	287	
		%	4,2%	11,1%	25,4%	33,8%	25,4%	100,0%	
	Aynı	n	7	24	50	67	49	197	
		%	3,6%	12,2%	25,4%	34,0%	24,9%	100,0%	
	Düşük	n	2	12	32	31	25	102	
		%	2,0%	11,8%	31,4%	30,4%	24,5%	100,0%	
	Çok düşük	n	1	4	6	10	7	28	
		%	3,6%	14,3%	21,4%	35,7%	25,0%	100,0%	
	Total		n	30	83	183	247	185	728
			%	4,1%	11,4%	25,1%	33,9%	25,4%	100,0%

Ki kare=8,478 ;  $p=0,933$

Şanlıurfa'daki öğrenci maliyetinin alternatiflerine göre durumu ile 2017–2018Eğitim-öğretim yılında giyim için yapılan toplam harcama arasındaki ilişki incelendiğinde; öğrenci maliyetinin çok yüksek olduğunu belirtenlerin %7'si 0-100 TL, %9,6'sı 101-249 TL, %19,3'ü 250-499 TL arasında harcamıştır. 500-749 TL arasında harcayanların oranı %36,8, 1000 TL ve üzerinde olanların oranı % 27,2'dir. Öğrenci maliyetinin yüksek olduğunu belirtenlerin %4,2'si 0-100 TL, %11,1'i 101-249 TL, %25,4'ü 250-499 TL arasında harcamıştır. 500-749 TL arasında harcayanların oranı %33,8, 1000 TL ve üzerinde olanların oranı % 25,4'tür. Öğrenci maliyetinin aynı olduğunu belirtenlerin %3,6'sı 0-100 TL, %12,2'si 101-249 TL, %25,4'ü 250-499 TL arasında harcamıştır. 500-749 TL arasında harcayanların oranı %34, 1000 TL ve üzerinde olanların oranı % 24,9'dur. Öğrenci maliyetinin düşük olduğunu belirtenlerin %2'si 0-100 TL, %11,8'i 101-249 TL, %31,4'ü 250-499 TL arasında harcamıştır. 500-749 TL arasında harcayanların oranı %30,4, 1000 TL ve üzerinde olanların oranı % 24,5'tir. Öğrenci maliyetinin çok düşük olduğunu belirtenlerin %3,6'sı 0-100 TL, %14,3'ü 101-249 TL, %21,4'ü 250-499 TL arasında harcamıştır. 500-749 TL arasında harcayanların oranı %35,7, 1000 TL ve üzerinde olanların oranı % 25'tir. Şanlıurfa'daki öğrenci maliyetinin alternatiflerine göre durumu ile 2017–2018Eğitim-öğretim yılında giyim için yapılan toplam harcama arasında anlamlı düzeyde ilişki bulunmamaktadır ( $p>0,05$ ).



#### 4.7.7. Diğer Harcamalarına Göre Öğrenci Maliyetleri Algısı

2017-2018 Eğitim Öğretim yılında, yiyecek-içecek, eğlence aktiviteleri ve kırtasiye harcamalarının Şanlıurfa'daki öğrenci maliyetinin alternatiflerine göre durumuna göre ortalamaları ve bu ortalamalar arasındaki farkın anlamlı olup olmadığının tespiti için yapılan tek yönlü varyans analizi sonuçları verilmiştir.

**Tablo 21.** Diğer Harcamaların Göre Öğrenci Maliyetleri Algısı

		N	Ortalama	Std. Sapma	F	p
2017-2018 Eğitim-Öğretim yılında yiyecek-içecek için yapılan aylık harcama	Çok yüksek	114	667,4	688,1	0,462	0,764
	Yüksek	287	568,0	737,8		
	Aynı	197	585,9	583,1		
	Düşük	102	598,5	815,7		
	Çok düşük	28	649,6	669,2		
	Total	728	595,8	699,8		
2017-2018 Eğitim-Öğretim yılında eğlence aktivitelerine yapılan toplam harcama	Çok yüksek	114	516,7	722,0	0,308	0,873
	Yüksek	287	478,9	590,7		
	Aynı	197	462,2	508,4		
	Düşük	102	480,1	772,5		
	Çok düşük	28	383,9	425,1		
	Total	728	476,8	615,0		
2017-2018 Eğitim-Öğretim yılında kırtasiye için yapılan toplam harcama	Çok yüksek	114	479,9	615,4	0,104	0,981
	Yüksek	287	474,8	566,8		
	Aynı	197	444,9	530,7		
	Düşük	102	464,8	647,5		
	Çok düşük	28	453,2	374,9		
	Total	728	465,3	569,9		

Tek yönlü varyans analizi sonuçlarına göre; 2017-2018 Eğitim Öğretim yılında, yiyecek-içecek, eğlence aktiviteleri ve kırtasiye harcamaları Şanlıurfa'daki öğrenci maliyetinin alternatiflerine göre durumuna göre ortalamaları arasında anlamlı düzeyde farklılık bulunmamaktadır ( $p>0,05$ ).

## BEŞİNCİ BÖLÜM

### SONUÇ VE ÖNERİLER

Evensel değerlerin üretildiği en önemli kurumlardan birisi olan üniversiteler (Varış, 1974:345), sanayi devrimi ile birlikte toplumsal gelişmenin itici güçlerinden birisi olmuştur. Ürettiği bilginin teknoloji odaklı kullanımı ile birçok buluşa imza atılmış, insanoğlunun yaşamı kolaylaştırırken toplumların yaşam standartları da hızla yükselmiştir (Kiper: 2010:19). İkinci Dünya Savaşı yıllarına kadar devletler tarafından finanse edilen üniversiteler, bu tarihlerden itibaren farklı biçimlerde gelişim yolları da açarak toplumdaki ve ekonomik yapıdaki rollerini genişletmiştir. Özellikle teknolojik bilgi üretiminin yanında ekonomideki nitelikli işgücü istihdamının sağlanmasında ve yerel ekonomilere hareketlilik kazandırılmasında üniversiteler önemli bir rol oynamıştır (Hill, 2006:11).

Üniversitelerin şehir ekonomilerine birçok açıdan katkıları vardır. Bunları istihdam artırıcı etkiler, bilgi üretimi ve nitelikli iş gücü yetiştirme, kamusal harcamalar yoluyla toplam talebi artırma, kentin marka değerini artırma, harcamalar üzerinden vergi gelirlerini artırma, teknoloji transferi olarak sıralamak mümkündür (Munnich ve Nelson, 2003). Tüm dünyada olduğu gibi Türkiye’de de üniversiteler ekonomik ve toplumsal gelişmenin itici güçlerinin başında gelmektedir. Özellikle 2000’li yıllardan itibaren üniversite sayısının hızla artması ve her ile bir en az bir üniversite kurulması ile hem bilgi ve teknolojinin yerel sanayi ve ekonomilere daha kolay ulaşımı sağlanmış hem üniversitenin varlığından dolayı yerel ekonomilerdeki canlılık artmıştır (Altınsoy, 2011; 1).

Üniversitelerin bölge ve kent ekonomisine bu şekilde önemli yararlar sağlamasına karşın kuruldukları yerlerde önemli bir nüfus artışına da yol açmakta ve artan nüfusun ihtiyaçları başta konut ve gıda fiyatları olmak üzere temel harcama kalemlerinde önemli fiyat artışlarına yol açmaktadır. Öte yandan yerleşim yerlerinin büyüklüğü ile üniversitedeki öğrenci sayısı arasındaki orantı gibi bazı temel değişkenler hem toplam talebi hem fiyatları ve yatırımları etkilemektedir. Bu bağlamda küçük ölçekli yerleşim yerlerinde kitlesel tüketimi bir anda artıran üniversitelerin kurulması, yerleşim yerindeki fiyat ve yatırım kararları gibi temel birçok dengeyi değiştirmektedir (Dağ ve Özen, 2012: 168-169).

Yerel ekonomiye ve yaşama önemli katkılar sağlayan ve kapsamlı yapısal dönüşümlere yol açan üniversitelerin yol açtığı değişimler doğal olarak kente gelen öğrencilerin yaşamına da etki etmektedir. Çünkü kente gelen öğrenci nüfusun etkisiyle başta barınma olmak üzere çeşitli sıkıntılar ortaya çıkarken artan fiyatlar hem yerel halkın hem öğrencilerin yaşam standartlarını olumsuz etkilemektedir.

Bu araştırmada Şanlıurfa'da bulunan Harran Üniversitesi'nde öğrenim gören üniversite öğrencilerinin yaptığı harcamaların dağılımı ve öğrencilerin katlandıkları maliyetler hakkındaki düşünceleri araştırılmıştır. Araştırma aynı üniversitede eğitim görmekte olan toplam 730 öğrenciden elde edilen verilerle tamamlanmıştır. Öğrencilerin 477'si kız öğrenci olup 253'ü erkek öğrenci ve toplamda 12 öğrenci de yabancı uyrukludur. Yabancı uyruklu öğrenci sayısı analiz boyutunda anlam taşımadığından yabancı uyruklulara ait bir değerlendirme yer almamıştır.

Öğrencilerin birçok problemi bulunmaktadır. Bunlar içerisinde barınma, sosyal ihtiyaçlar ön plana çıkmaktadır. Araştırmamıza katılan öğrencilerin öncelikli problemlerinin barınma ve beslenme gibi temel ihtiyaçlardan ziyade sosyal ortam yetersizliği ve eğitim kalitesi ile ilgili sorunlardır. Öğrencilerin % 38,4'ü eğitim kalitesini, % 36,3'ü sosyal ortamı bir problem olarak görürken sadece % 11,5', barınma sorunlarını öne çıkarmaktadır. Bu bulguya yol açan nedenin öğrencilerin farklı kültürlerden gelmesi ve Şanlıurfa kentinin geleneksel kent ve sosyal yapısı olduğu düşünülmektedir. Ancak öğrencilerin geldiği bölgelere bakıldığında zaman toplamda % 31,8'inin Güneydoğu Anadolu Bölgesi'nin dışındaki farklı illerden geldikleri görülmektedir. Esasen öğrencilerin önemli bir kısmının da aynı bölgede doğup büyümüş kişiler olduğu zaman bu hususun dikkate değer bir konu olduğu görülmektedir. Bu bulgunun yeni araştırmalarla test edilerek geleneksel kent yapısının öğrencilerin ihtiyaç ve sorunlarına etkisi incelenebilir ve nedenler hakkında daha kapsamlı bulgulara ulaşılabilir.

Öğrenciler eğitim hayatına başarı ile zamanında tamamlamak hedefi ile önemli ölçüde tam zamanlı bir ücret karşılığında çalışmamaktadır. Dolayısı ile harcamalarının ana kaynağı ailelerinden gelen finansal kaynaklar ve öğrencilere yönelik olarak sağlanan öğrenim burslarıdır. Öğrencilerin burs alma durumuna bakıldığında zaman 1. Öğretim öğrencilerinin % 83,4'ü, 2. Öğretim öğrencilerinin ise % 16,6'sı burs ve benzeri yardımlardan faydalanmaktadır.

Öğrencilerin % 13,8'i eşyalı kiralık evde barınırken % 32,7'si kiralık ev statüsündeki konutlarda barınmaktadır. Öğrencilerin yarıya yakınının ev kirası ödediği görülmektedir. Az miktarda öğrencinin öğretmenevi, lojman, otel ve pansiyon gibi olanakları kullandığı görülürken % 45,3'ün ise başta öğrenci yurtları olmak üzere diğer barınma olanaklarından faydalanmaktadır. Öğrencilerin % 63,5'i arkadaşları ile bir arada ikamet ederken % 27,4'ü ailesiyle % 9,1'i de yalnız başına ikamet ettiği analiz edilmiştir.

Öğrencilerin üniversite seçimlerinin birçok etkileyen faktörler söz konusudur. Sosyal imkânların ve refah düzeyi yüksek olan bir kentte olması, eş dost tavsiyesi gibi birçok neden sıralanabilir. Araştırmaya katılan öğrencilerin % 45,8'i Harran Üniversitesi'ni yakınlığı, % 25,6'sı puanı nedeniyle seçmiş olup % 8,2'si ise tavsiye üzerine tercih etmiştir. Geri kalan öğrencilerin Harran Üniversitesi'ni tercih nedenleri ise birçok farklı seçeneğe dağılmaktadır. Öğrencilerin % 45,9'ünün ise şehir maliyetinin yüksek olmasından dolayı tekrar bir tercih şansları olsa yine Harran Üniversitesini tercih etmeyecekleri görülmektedir. Dolayısı ile öğrencilerin yarıya yakınının şehrin barınma gibi maliyetlerin olmasından dolayı bir memnuniyetsizliği söz konusudur.

Öğrencilere göre Şanlıurfa'daki öğrenci maliyeti incelendiğinde; öğrencilerin % 15,7'si çok yüksek, % 39,4 yüksek, % 27,1'i aynı cevabı verirken % 14'ü düşük, % 3,8'i çok düşük cevabı vermiştir. Genel bir değerlendirme yapıldığında öğrencilerin Şanlıurfa'ya geldikleri yere göre daha maliyetli buldukları söylenebilir.

Şanlıurfa'daki maliyetleri genel olarak yüksek bulan öğrencilerin yiyecek-ıçecek ve barınma maliyetleri hakkındaki düşünceleri de analiz edilmiştir. Elde edilen bulgulara göre öğrencilerin % 50'den fazlası yiyecek ıçecek maliyetlerini çok pahalı – pahalı bulduğu, % 42,5'inin ise normal bulduğu görülmektedir. Öğrencilerin % 69,7'si ise şehirdeki barınma maliyetlerini öğrenci bütçesine uygun bulmadığı tespit edilmiştir.

Öğrencilerin yaptığı harcamaların ortalamaları incelendiğinde en yüksek harcamanın aylık 595,3 TL ile yiyecek ıçeeğe yapıldığı görülmektedir. Öğrencilerin kırtasiye ve eğlence aktivitelerine yaptığı harcamalar ise daha düşük düzeylerde kalmakta olup sırasıyla 476,2 TL ve 464,6 TL'dir.

Öğrencilerin maliyet algıları genel olarak değerlendirildiğinde aşağıdaki sonuçlara ulaşıldığına rastlanmıştır.

- ✓ Öğrencilerin toplam harcama düzeyleri birbirine yakın olup aralarında anlamlı bir farklılık yoktur.
- ✓ Birlikte yaşayan öğrencilerin % 50’ en fazlası maliyetleri yüksek bulmaktadır. Ancak öğrenci maliyetlerine yönelik algı bakımından bir farklılık yoktur.
- ✓ Öğrencilerin barınma maliyetleri ile ilgili algısı benzer düzeyde olup daha az harcama yapanlar diğer öğrencilere göre nispeten daha yüksek bulmaktadır.
- ✓ Öğrenciler ısınma maliyetlerini yüksek bulmakta olup öğrenciler arasında ısınma maliyetlerine yönelik düşünce farklılığı yoktur.
- ✓ Öğrenciler iletişim maliyetlerini yüksek bulmakta olup genel olarak benzer şekilde düşünmektedirler.
- ✓ Öğrenciler giyim maliyetlerini genel olarak yüksek bulmakta olup öğrenci arasında anlamlı düzeyde bir görüş farklılığı yoktur.
- ✓ Öğrenciler yiyecek içecek, eğlence ve kırtasiye maliyetlerini orta düzeyde bulmakta olup maliyetler konusunda öğrenciler arasında anlamlı bir görüş farklılığı yoktur.

Üniversite öğrencilerinin yerel ekonomi ile ilişkisini ele alan araştırmaların neredeyse tamamı yapılan harcamaların kent-yerel bölge ekonomisine katkılarını incelemeye yöneliktir. Bu çalışma öğrencilerin maliyet algısını incelemesi bakımından bu çalışmalardan önemli ölçüde ayrılmaktadır. Ancak literatürün bahsedilen yönelimi dolayısı ile bu araştırmada elde edilen bulguları kıyaslayacak yeterli çalışmanın olmaması önemli bir eksiklik olarak karşımıza çıkmaktadır. Yine de literatür de öğrenci harcamalarının etkilerini incelemeye yönelik olarak yapılmış araştırmaların bulgularına kısaca değinilerek genel bir çerçeve çizilmeye çalışılmıştır. Ancak öğrencilerin maliyetlere yönelik düşüncelerini incelemeye yönelik yeni araştırmalar bir gereklilik olduğu ortadadır.

Balıkesir ilindeki öğrencilerin kent ekonomisine katkısını inceleyen Kaşlı ve Serel (2008: 102-108)’in araştırmasına göre öğrencilerin 2007-2008 öğretim dönemindeki aylık ortalama harcaması 518 TL civarındadır. Öğrencilerin harcamalarının % 34’ünü eğlence harcamaları oluştururken % 18’i barınma ve ısınma, % 18’ini yiyecek içecek harcamaları oluşturmaktadır. Bu araştırmada elde edilen bulgular öğrencilerin başka araştırmalardaki bulgulardan farklı olarak öğrencilerin eğlence harcamalarına daha fazla bütçe ayırmasıdır.

Uşak Üniversitesi'ndeki öğrencilerin kent ekonomisine etkisini inceleyen Çalışkan (2010: 173-178)'ın bulgularına göre öğrenciler aylık 560 TL harcama yapmaktadır. Bulgulara göre erkek öğrenciler kız öğrencilerden aylık olarak 54 lira daha fazla harcama yapmaktadır. Barınma, beslenme ve ulaşım harcamaları öğrenci bütçesinin % 70'ten fazlasını tutmaktadır. Öte yandan yeniden bir tercihte bulunma söz konusu olsa öğrencilerin % 48'i aynı üniversiteyi tekrar tercih edeceklerini belirtmiştir. Dolayısı ile araştırmaya katılan öğrencilerin memnuniyetinin birçok araştırmaya göre daha yüksek olduğunu söylemek mümkündür.

Öğrencilerin Tokat kenti ekonomisine katkısını inceleyen Yayar ve Demir (2013: 112-116)'in bulgularına göre, öğrencilerin 2012 yılı mart ayı verilerine göre aylık harcamaları 646 TL'dir. Ancak öğrencilerin yaptığı harcamaların % 10 kadarını il dışındaki aktivitelerde harcadığı görülmektedir. Araştırmaya göre öğrencilerin % 33'ü kiralık evde kalırken % 20'si yurtlarda % 17'si ise ailesinin yanında kalmaktadır. Öğrencilerin bütçesinin önemli bir kısmı barınma, yiyecek-içecek, giyim ve ulaşımına ayrılmaktadır. Bunların yanında öğrencilerin önemli bir kısmı kent merkezlerinden gelirken bu üniversiteyi tercihlerinde tavsiyenin etkili olduğu da görülmektedir.

Binici ve Koyuncu (2015: 119-121), Bitlis Üniversitesi'nde eğitim gören 920 öğrenciden elde ettiği verilere dayanarak öğrencilerin kent ekonomisine katkısını incelemiştir. Öğrencilerin 2012 yılı rakamları ile aylık ortalama 450 TL civarında harcama yaptıkları, bunun % 42'sini konaklama giderlerine % 29'unu ise ulaşım giderlerine ayırdığı görülmektedir. Öğrencilerin harcamaları içerisinde eğitim giderleri % 18, eğlence ve diğer giderler toplamı ise % 10 civarında yer tutmaktadır.

Konya Karatay Üniversitesi öğrencilerinin kent ekonomisine katkılarını inceleyen Büyükdoğan vd. (2015: 170-172)'in araştırmasına göre öğrenciler 2013 yılı rakamları ile aylık 621 TL harcama yapmaktadır. Araştırmanın 582 kişilik örnekleminde elde edilen bulgulara göre öğrencilerin bütçesinin % 24'ü beslenmeye, % 21'i eğlence ve sosyal faaliyetlere, % 21'i giyime, % 9'u barınmaya ve % 8'i iletişime gitmektedir. Araştırmaya göre öğrencilerin gelir düzeylerine göre yaptıkları harcamalarda önemli farklılıklar ortaya çıkmaktadır. Bunun yanında öğrencilerin bir kısmının çalıştığı ve burs alan öğrencilerle almayan öğrencilerin harcama düzeyleri arasında bir farklılık olmadığı görülmektedir. Gelir düzeyinin özellikle barınma harcamalarına etki ettiği de görülmektedir.

Korkmaz (2015: 241-247)'ın Türkiye'nin en az nüfuslu illerinden birisi olan Bayburt ilindeki üniversite öğrencilerine yönelik olarak yaptığı araştırmaya göre, öğrenciler kent ekonomisine önemli bir katkı sağlamaktadır. Toplam 300 kişilik bir örneklemeden alınan verilerle yürütülen araştırmaya göre öğrencilerin % 48'i aylık 300-400 TL arasında harcama yaparken geri kalanı ise daha yüksek rakamlarda bütçelere sahiptir. Öğrencilerin demografik yapısı incelendiğinde şehirdeki öğrencilerin başta Karadeniz Bölgesi olmak üzere bir çok bölgeden gelmektedir. Öğrencilerin bu üniversiteyi tercih nedenleri içerisinde ilk sırayı üniversitenin puanı almaktadır. Öğrencilerin % 31'i kiralık evde, % 30'u devlet yurtlarında geri kalanı ise farklı şekillerde ikamet etmektedir. Öğrencilerin genel olarak üniversiteden ve kentten memnun olmadıkları, yeniden seçme imkânları olsa öğrencilerin % 70'ten fazlasının aynı üniversiteyi tekrar tercih etmek istemediği görülmektedir. Ancak öğrencilerin tekrar tercihte bulunmama düşüncesi ile kentteki öğrenci maliyetleri arasında bir ilişkinin olmadığı memnuniyetsizliğin başka faktörlerden kaynaklandığı tespit edilmiştir.

Üniversite öğrencilerinin Kastamonu ili ekonomisine katkılarını inceleyen Gümüş ve Ekiz (2017: 106-112)'nin 667 öğrenciden elde ettiği verilere dayalı olarak yaptığı araştırmaya göre, şehirdeki üniversite öğrencilerinin kent ekonomisine önemli katkıları vardır. Öğrencilerin bir aylık barınma harcaması 5 milyon TL, toplam tüketim harcaması toplamı ise 19,5 milyon TL'dir. Öğrencilerin % 65'ten fazlasının aylık gelirin 500 TL'nin altında olduğu ve öğrencilerin şehirdeki başta barınma olmak üzere öğrenci maliyetlerini yüksek düzeyde bulduğu görülmektedir. Öğrenciler şehirde okumanın maliyetinin yanında yiyecek içecek maliyetlerini de yüksek bulmaktadır. Bunun yanında öğrencilerin kent yaşamının öğrenci yaşamı açısından önemli eksiklikler barındırdığını düşündüğü, erkeklerin de kızlara göre maliyetleri daha yüksek olduğu bulunmuştur.

Sivas ilindeki öğrencilerin harcamalarını ve kent yaşamına yönelik memnuniyetlerini analiz eden Arslan (2016:116-1118)'in araştırmasında 630 öğrenciden elde edilen veriler kullanılmış ve öğrencilerin özellikle ulaşım maliyetlerini yüksek bulduğu, ulaşım sistemindeki rutin ilişkilerin öğrenciler için problemler içerdiği görülmektedir. Başta şoförlerin davranışları olmak üzere çeşitli konularda öğrenci şikâyetlerinin olduğu görülmekte ve ulaşım maliyetleri yüksek bulunmaktadır. Ayrıca öğrencilerin barınma ve sosyal yaşama yönelik imkânlardan, alışveriş imkânlarından ve genel olarak kentte yaşamaktan memnun olmadıkları görülmektedir. Araştırmanın bir diğer önemli bulgusu ise gelir seviyesi yüksek olan öğrencilerin memnuniyetsizliklerinin diğer öğrencilere göre daha yüksek çıkmasıdır.

Kars ilinde eğitim gören öğrencilerin harcamalarını analiz eden Özyakışır ve Şayan (2016: 214-215)'in araştırmasına göre kentteki üniversite öğrencilerinin kent ekonomisine önemli bir katkısı vardır. Öğrencilerin bir yıllık eğitim dönemi içerisinde toplam 77 milyon TL'nin üzerinde harcama yaptığı, öğrenci başına aylık harcamanın ise 600 TL civarında olduğu görülmektedir. Araştırma bulgularına göre öğrencilerin % 70'ten fazlası kentteki maliyetleri yüksek bulmaktadır. Özellikle barınma imkânlarının kısıtlı olmasından ve fiyatların yüksekliğinden şikâyet edildiği dikkat çekmektedir. Öğrencilerin harcamalarının % 33'ten fazlası giyim harcamalarından oluşurken barınma harcamalarının ise % 19,8 civarında olduğu tespit edilmiştir.

Eskişehir'in Sivrihisar ilçesinde eğitim gören öğrencilerin kent ekonomisine katkısını inceleyen Acaroğlu vd. (2017)'nin araştırmasına göre öğrenciler kent ekonomisine aylık olarak 583 TL yiyecek harcaması, 412 TL eğlence harcaması, 122 TL kırtasiye harcaması katkısı sağlamaktadır. Araştırmada öğrencilerin kent yaşamına yönelik memnuniyet düzeyleri de incelenmiş olup öğrencilerin genel olarak kentteki imkânlardan ve fiyatlardan memnun olmadığı görülmektedir. Öğrencilere göre kentteki yiyecek içecek ve giyecek maliyetleri makul düzeyde iken barınma maliyetleri yüksektir. Bunun başlıca nedeni kentteki konut imkânlarının kısıtlı olması ve öğrenciler nedeniyle konut talebinin arzdan yüksek olmasıdır.

Araştırma bulgularından ve diğer araştırmaların tespitlerinden hareketle üniversite öğrencilerinin harcama düzeyleri, harcamalarının dağılımları ve maliyetler hakkındaki düşünceleri ile ilgili bazı çıkarımlarda bulunmak mümkündür. Öğrencilerin aylık harcamaları genellikle birbirine yakın düzeylerde olup barınma harcaması en öne çıkan harcama kalemidir. Bir çok araştırmada da görüldüğü gibi barınma harcamaları, yiyecek içecek dahil diğer kalemlerin önüne geçmektedir. Bu durumu Anadolu kentlerindeki konut arzı yetersizliği ile açıklamak mümkündür. Bitlis, Bayburt gibi iller nispeten küçük şehirlere kurulan üniversiteler dolayısıyla gelen öğrenciler, kent nüfusu içerisinde hatırı sayılır oranlara ulaşmaktadır. Dolayısı ile bu tip küçük kentlerde konut sıkıntısı ortaya çıkmaktadır. Bazı araştırmalarda da görüldüğü gibi bu tip kentlerde arkadaşlarla bir arada barınma oranı daha yüksek çıkmaktadır.

Bizim araştırmamızın maliyetlerin değerlendirilmesine yönelik bulguları, literatürün bulguları ile genel olarak örtüşmektedir. Birçok araştırmada da görüldüğü gibi öğrenciler yaşadıkları şehirlerdeki konut ve yiyecek içecek, ulaşım maliyetlerini yüksek bulmaktadır. Bu



durum kentlerde öğrencilerin yarattığı nüfus artışını karşılayacak düzeyde yatırım ve planlamanın yapılmadığına işaret etmektedir. Sivas ilini buna bir örnek olarak göstermek mümkündür. Şehirdeki nüfusun üçte biri öğrenci olmasına karşın öğrencilerin birçok ihtiyacın maliyeti ve giderilmesi bakımından şikâyetinin olduğu analiz edilmiştir.

Harran Üniversitesi'nde, ilçelerde yer alan bazı Yüksekokul ve Fakültelerin ve diğer merkezi yerleşkelerde yer alan eğitim birimlerinin kendilerine ait fiziki mekânlarının olmaması fiziksel altyapı konusundaki en önemli eksikliği oluşturmaktadır

Öneriler; Türkiye'de her ile bir üniversite kurma hedefi ile üniversitesiz şehir kalmamıştır ancak altyapı sorunları çözülmeyen açılan üniversitelerin birçok sorunu da beraberinde getirdiği görülmektedir. Özellikle konut ve ulaşım alt yapısının yetersizliği dolayısı ile Harran Üniversitesi öğrencilerin önemli bir memnuniyetsizlik içerisinde olduğu, öğrencilerin önemli bir kısmının yeniden imkânları olsa aynı üniversiteyi yeniden seçmeyecekleri görülmektedir. Yurt kapasiteleri acilen artırılmalıdır bunun yanında birçok araştırmada görüldüğü üzere öğrencilerin üniversite seçimlerinde üniversite puanının öne çıkan bir faktör olması da yapısal bir sorun olarak çözüm beklemektedir. Üniversite bünyesinde sosyo kültürel merkez ve yaşam alanlarının Öğrenci Yaşam Merkezi faaliyete geçmiş olmakla birlikte Kongre Merkezi, Kültür Sanat Merkezi, Personel Lojmanlarının yeterli olmaması fiziksel altyapıyı karşılayacak şekilde kapasitesinin artırılması etkinliklerinin artırılması öğrencilerin beklentilerinin gerçekleşmesi yönünde adımlar atılmalıdır. .

Üniversitenin temel rolü bir girişimcilik platformu oluşturmak ve geleceğin girişimcilerine katalizör hizmeti vermektir. Öğretim üyesi tarafında ise, araştırmacı öğretim üyesi olmadan tekno-girişim mümkün olmaz. Hocaların araştırmasını ticarileştirmeye özendirilmesi ve onlara bu yolda destek olunması da gereklidir. Girişimci Üniversite vizyonuna uygun şekilde sertifika programları ile öğrenciler girişimciliğe özendirilmelidir. İlk dersten sonra girişimcilik ekosistemine girmeye karar veren öğrenciler için girişim finansmanı, markalaşma, yeni teknoloji yönetimi, proje yönetimi gibi seçmeli dersler önerilmelidir. Ayrıca yarışmalar ve rol modeli girişimcilerin katılacağı seminerler ilin rekabetçilik indeksinin gelişmesine katkıda bulunacaktır.

Üniversitenin istihdama anlamlı bir katkıda bulunabilmesi için üniversitede yapılan araştırmayı ticarileştirebilecek tekno-girişimlere yönelmesi gerekir. Bu kapsamda, öğrencilerin araştırma projelerinde mümkün olduğu kadar erken ve çok yer alması önemlidir. Ticarileşme şansı yüksek projeler belirlendiğinde ise, bu projelerin üniversitenin kuluçka

merkezinde desteklenip geliştirilmesi gerekir. Kuluçka merkezindeki guruplara ofis, internet, telefon, toplantı odası gibi temel hizmetlerin yanında, fikri mülkiyet ve şirketleşme konusunda hukuk desteği, iş planı hazırlama desteği, insan kaynakları desteği gibi orta seviyede girişimcilik hizmetleri ve mentörlük, koçluk, finansmana ulaşım gibi üst düzey hizmetler de verilmelidir.

Üniversitelerin girişimci yetiştirmesi isteniyor ise, üniversitelerin performans ölçütlerinin arasına mutlaka bu aktivite ile ilgili ölçütler konulmalıdır (örneğin ticarileştirilmiş patent sayısı, kurulan şirket sayısı, üretilen istihdam). Tüm sistemdeki ödül/ceza sistemi girişimciliği de içine alacak şekilde yeniden düzenlenmelidir. Üniversitenin hedefi her öğretim üyesini ve öğrencisini girişimci yapmak olmamalıdır. Ülkenin bilim insanlarına, sanatçılara, ekonomistlere, mühendislere, yöneticilere ve diğer alanlarda uzmanlara da ihtiyacı vardır. Ama girişimciliğe yatkın üyelerine gereken desteği vermek modern üniversitenin topluma borcudur.

Üniversiteler öğrencilere, önlerine çıkan fırsatları öncelikle fark etmeleri, sonra doğru analiz edip pazarlanabilir, kalıcı ekonomik ürün ve hizmetlere dönüştürüp istihdam yaratabilmeleri için gerekli eğitim ve donanımın sunulması amaçlanmaktadır. Üniversiteler diğer bir amacı da sosyal girişimciler yetiştirmek olacaktır. Her anlamda büyüme ihtiyacı ve potansiyeli olan ülkemizin sadece ekonomik anlamda değil diğer sosyal gelişmişlik ve kalkınma konularında da girişimcilere ihtiyacı vardır. Üniversiteler sosyal girişimcilik faaliyetlerinde bulunan, bulunmak isteyen fakat insan kaynağı açığı bulunan sivil toplum kuruluşlarının ve işletmelerin bu ihtiyacına da karşılık vermesi hedeflenmektedir.

Hizmet sektörlerinde yeni iş kurmalarını veya kurulmuş olan aile şirketlerini geliştirmelerini beklemekteyiz. Bir diğer istihdam alanı da yeni kurulmuş genç ve küçük işletmeler olacaktır. Mezunlarımızın işlerini kurarken geçeceği yollardan henüz geçmiş veya geçmekte olan bu tip yeni girişimlerin, biraz daha tecrübe edinmek isteyecek mezunlarımız tarafından diğer tüm programların mezunlarına oranla daha büyük bir heves ve cesaret ile tercih edileceğine inanıyoruz. Benzer bir durumun bu kuruluşlar tarafından da yaşanacağını ve henüz girişimci bir ruhla işlerini yürüten bu kuruluşların kendileri ile benzer heves ve eğilimlerdeki mezunlarımıza ilgi duyacağını düşünüyoruz.

## KAYNAKÇA

- Acarođlu. (2017). Üniversitelerin Bölgesel Ekonomik Kalkınma Üzerindeki Etkisi. *skişehir'in Sivrihisar İlçesi Üzerine Bir Araştırma, Anadolu International Conference İn Economics*, 11-13.
- Akpınar, R. (2013). Türkiye'de Deđişen Bölgesel Kalkınma Politikaları. *Karadeniz Sosyal Bilimler dergisi*, 29-46.
- Aktan, C. C. (2007). Yüksek Öğretimde Deđişim: Global Trendler ve Yeni Pradigmalar. *Organizasyon ve Yönetim Bilimleri dergisi*, 1(2).
- Altınsoy, S. (2011, 06). A Review of University Facilities in Turkey. *CELE Exchange, Centre for Effective Learning Environments; OECD Publishing*,.
- Arap, S. K. (2010). Türkiye Yeni Üniversitelerine Kavuşurken: Türkiye'de Yeni Üniversiteler ve Kuruluş Gerekçeleri. *Ankara Üniversitesi Siyasal Bilgiler Fakültesi Dergisi*, 65(1), 1-29.
- Arslan, F. (2016, 4). Üniversite Öğrencilerinin Şehirle Kurduđu Ekonomik ve. *İNSAN VE TOPLUM BİLİMLERİ ARAŞTIRMALARI DERGİSİ*, 5(4), 1103-1120.
- B.regionalism, A. s. (2003). Enterprise & Society. *Adams Steven B. Regionalism in Stanford's Contribution to the Rise of Silicon Valley*, 522-523.
- Binici, F. Ö., & Koyuncu, B. (2015). Üniversite Öğrencilerinin 2012-2013 Harcamalarının Bitlis İli Ekonomisine Katkısının İncelenmesi. *Bitlis Eren Üniversitesi Sosyal Bilgiler Enstitüsü Dergisi*, 4(1), 113-126.
- Büyükdoğan, B. (2015). Üniversite Öğrencilerinin Öğrenim Gördükleri Şehire Ekonomik Katkıları: Kto Karatay Üniversitesi Örneđi. *kademik Sosyal Araştırmalar Dergisi*, 161-174.

- Caffrey, J., & Isaacs, H. (1971). Estimating the Impact of a College or University on the Local Economy. *American Council on Education*.
- Çağlayandereli, M., & Güleş, H. (2013). “Üniversite Kenti” Markasının Sosyolojik Analizi. M. Çağlayandereli, & H. Güleş (Dü.), *Kentsel ve Bölgesel Araştırmalar Ağı 4.Sempozyumu,(Tema:Neo-Liberalizm Sonrası Mekansal Müdahale Biçimleri ve Yansımaları)* içinde, (s. 727-745). Mersin.
- Çalışkan, Ş. (2010). Üniversite Öğrencilerinin Harcamalarının Kent Ekonomisine Katkısı (Uşak Üniversitesi Örneği). *Elektronik Sosyal Bilimler Dergisi*, 169-179.
- Çatalbaş, N. (2007). Üniversite- Yerel Ekonomi İlişkisinde Kutuplaşma Terisi İyi Bir Model Olabilir mi ? *Selçuk Üniversitesi Karaman İİBF Dergisi Yerel Ekonomiler Özel Sayısı(3)*, 90-101.
- Dağ, H., & Özen, İ. (2012). Eğitim Öğretim Kurumlarının Uyarılmış Yatırımlar Üzerindeki Etkileri:Köse, Kelkit ve Şiran MYO Örnekleri. *Hacettepe Üniversitesi Mesleki Bilimler Dergisi*, 1(2), 149-171.
- David, P. (1997, 4). Bilgi Faktörü:Üniversitelerin Bir Araştırması. *The Economist*.
- Drucker, & Goldstein. (2007). Assessing the Regional Economic Development Impacts of Universities: A Review of Current Approaches, *International Regional Science Review*,. *SAGE Publications*, 20-30.
- Erkekoğlu, H. (2000). Bölge Üniversitelerinin Yerel Ekonomiye Katkıları Sivas Cumhuriyet Üniversitesi Örneği. *Erciyes Üniversitesi . İktisadi ve İdari Bilimler Fakültesi Dergisi(16)*, 211-230.
- Etzkowitz, H., & Leydesdorff, L. (2000). The dynamics of innovation: from National Systems and “Mode 2” to a Triple Helix of university–industry–government relations. *Research Policy Journal*, 2(29), 109-123.
- Fernandes, J., Oliveira, P., & Cunha, J. (2010). Measuring the economic impact of an HEI in a deprived region of Portugal, 2. Conference International Education. *Economy and Society*, 189-199.

- Florax, R. (1992). *The university, a regional booster? Avebury*. England.
- Garrido-Yserte, R., Rivera, G., & M.T. (2010). *The impact of the university upon local economy: three methods to estimate demand-side effects*. *Annals of Regional Science*.
- Goddart, J. (1997). *Universities and Regional Development: An Overview. Background Paper to OECD Project on the Response of Higher Education to Regional Needs*.
- Gürüz, K. (2001). *Dünyada ve Türkiye'de Yükseköğretim: Tarihçe ve Bugünkü Sevk ve İdare Sistemleri, ÖSYM*. Ankara.
- Hill, K. (2006). *University Research and local Economic Development A Report From the Productivity and Prosperity Project (P3)*. *Arizona State University, Center for Competitiveness and Prosperity Research*.
- Huggins, & Cooke, P. (1997). *The Economic Impact of Cardiff University: Innovation, Learning and Job Generation*. *GeoJournal*, 41(4), 325-337.
- Katherine, K. (2011, 13-14 OCAK). *Ku Katherine. Office of Technology Licensing, Stanford University. 40 Years of Experience With Technology Hawaii's Innovation Economy: Summary of a Symposium*.
- Kiper, M. (2010). *Dünyada ve Türkiye'de Üniversite-Sanayi İşbirliği ve Bu Kapsamda Üniversite-Sanayi Ortak Araştırma Merkezleri Programı (ÜSAMP)*. *Türkiye Teknoloji Geliştirme Vakfı*. Ankara.
- Korkmaz, Ö. (2015). *Üniversite öğrencilerinin Harcamalarının İl Ekonomisine Katkısı: Bayburt Üniversitesi İktisadi ve İdari Bilimler Fakültesi Öğrencileri Üzerine Bir Analiz*. 29(2), 233-250.
- Leslie Stuart W, K. R. (1996). *Leslie Stu Selling Silicon Valley: Frederick Terman's Model for Regional Advantage*. *The Business History Review*. Winter.
- Leslie, L., & Lewis, D. (2001). *Economic Magnet and Multiplier Effects of the University of Minnesota*. *University of Arizona University of Minnesota*.

- Mcdaniel, F. (2006). An Economic Study of Coosa Valley Technical College, A Dissertation Submitted to the Graduate Faculty of the University of Georgia in Partial Fulfillment of the Requirements for the Degree . Athens ,Georgia.
- Munnich, L., & Nelson, K. (2003). The University in the City: A Agenda for Community and Economic Development,. *Humphrey School of Public Affairs, Minnesota*, 11-19.
- OECD. (1996). "Özel Tema: Bilgi Temelli Ekonomi". Bilim, Teknoloji ve Endüstride 1996. *Paris: Ekonomik İşbirliği ve Kalkınma örgütü*.
- Öztürk, S., Torun, İ., & Sayın, S. (2009). "Üniversitenin Sosyo-Ekonomik Gelişmeye Etkisi: Kafkas Üniversitesi Örneği". *İktisat Dergisi*(491), 71-84.
- Özyakışır, D. (2016). Üniversite Öğrenci Harcamalarının Kent Ekonomisine Katkısı: Kafkas Üniversitesi Üzerine Bir Saha Çalışması. *Kafkas Üniversitesi Sosyal Bilimler Enstitüsü Dergisi*, 197-219.
- Srinivas, S., & Viljamaa, K. (2005). Ekonomi Institutionalisation in Practice: Development and the "Third Role " of Universities, MIT/IPC Local Innovation Systems Working Paper Industrial Performance Centre. *Massachusetts Institute of Technology, Cambridge, MA, USA*.
- Tavoletti, E. (2007). Assessing the Regional Economic Impact of Higher Education Institutions 2007. *14(3)*, 507-522. The Netherlands.
- Tekeli, İ. (2003). Eğitim Üzerine Düşünmek. *Ankara: TÜBA Yayınları*.
- Terman, C. F. (2004). Stanford'daki Stewart Gillmore. *Building a discipline, a University, and Silicon Valley. Stanford*, 230.
- Tuğcu, C. (2004). Üniversitelerin Yerel Ekonomik Faaliyet Hacmine Katkıları: Nevşehir Örneği. *Kayseri Ekonomisi Sempozyumu-2*, (s. 61-80). Kayseri/Türkiye.
- Varış, F. (1974). Üniversitenin Değişen Fonksiyonu ve Birkaç Sorun. *Ankara Üniversitesi Eğitim Bilimleri Fakültesi Dergisi* , 7(1), 345-360.

Yarar, T. (2013). Gaziosmanpaşa Üniversitesinin Tokat İli Ekonomisine Etkisi. *kademik Araştırmalar Ve Çalışmalar Dergisi*, 106-122.

<https://www.nufusu.com/il/sanliurfa-nufusu> adresinden alınmıştır

<http://resmiistatistik.gov.tr/?q=tr/content/26-t%C3%BCketim-harcamaları-gelir-da%C4%9Filimi-ve-yoksulluk-istatistikleri> adresinden alınmıştır

<http://www.urak.org/2016/12/29/2016-illerarasi-rekabetcilik-endeksi/> adresinden alınmıştır

<http://web.harran.edu.tr/assets/uploads/sites/51/files/kurum-ic-degerlendirme-raporu-27042017.pdf>

## **EKLER**

### **EK1.Öğrencilere Uygulanan Anket Örneği**

#### **Değerli Katılımcı,**

Bu anket formu Hasan Kalyoncu Üniversitesi Sosyal Bilimler Enstitüsü Öğretim Üyesi Prof. Dr. Zehra Vildan Serin'in yürüttüğü ve Hasan Kalyoncu Üniversitesi Sosyal Bilimleri Enstitüsü öğrencisi Mehmet Fatih GÜREZ'in hazırladığı “**ÜNİVERSİTE ÖĞRENCİ HARCAMALARININ ANALİZİ VE KARŞILAŞILAN SORUNLAR HAKKINDA BİR ARAŞTIRMA: ŞANLIURFA ÖRNEĞİ**” isimli çalışmada kullanılmak üzere hazırlanmıştır. Soruların herhangi bir doğru ya da yanlış cevabı yoktur. Sadece katılımcıların içten ve samimi bir şekilde vereceği cevaplar, araştırmanın başarıya ulaşılmasında çok büyük bir öneme sahiptir. Bu anket formuna vereceğiniz cevaplar, tez çalışması içerisinde istatistiksel yöntemler analiz edilecektir.

Katılımlarınız için içtenlikle teşekkür eder, başarılar dileriz.

#### **1.Cinsiyet?**

Bayan  Bay

#### **2.Yaş?**

.....

#### **3.Fakülte?**

.....

#### **4.Bölüm?**

.....

#### **5.Türk vatandaşı mısınız?**

Evet Hayır

(NOT: 6. Ve 7. Sorular yabancı uyruklu öğrenciler cevaplayacaktır.)

Hayır ise.....

#### **6)Türkçe hazırlık programı aldınız mı? Nerde aldınız?**

TÖMER Diğer

#### **7)Ayrımcılık hissettiniz mi?**

Evet Hayır

Evet ise hangi durumlarda

.....

#### **8)Üniversite hayatınızda yaşadığımız sorunlar hangileridir?**

Barınma  ulaşım  burs güvenlik sosyal ortam  eğitim kalitesi

#### **9)Burs alıyor musunuz?**

Evet  Hayır

#### **10.Program Türü?**

örgün  2. Öğretim



**11.Geldiğiniz ilde ya da ilçe de üniversite var mı?**

Evet  Hayır

**12.Ailenizin yaşadığı bölge?**

karadeniz Bölgesi

Ege Bölgesi

marmara Bölgesi

akdeniz Bölgesi

İç Anadolu Bölgesi

Doğu Anadolu Bölgesi

Güneydoğu Anadolu Bölgesi

Yurtdışı

**13.Nerede kalıyorsunuz?**

Eşyalı Kiralık Ev  Kiralık Ev  Otel yada apart  Pansiyon  Öğretmenler Evi

Polis lojmanı  Diğer.....

**14.Kimlerle birlikte kalıyorsunuz?**

Ailemle  Arkadaşlarımla  Yalnız olarak

**15.Şanlıurfa ve çevresini tanıyor musunuz?**

Hiç tanımıyorum  Genel bilgim var  iyi tanıyorum

**16.Harran üniversitesi tercih nedeniniz?**

Yakınlığı

Tavsiye edildiği için

Okulun fiziki olanakları

Doğal Ortamın Güzelliği

Eğitim-Öğretimdeki Şöhreti

Puanı

Diğer (Lütfen belirtiniz.....)

**17.Tekrar sansınız olsa Şanlıurfa'ya gelmeyi veya arkadaşlarınıza tavsiye etmeyi düşünür müsünüz?**

Evet  Hayır  Kararsızım

**18.Sizce Şanlıurfa'daki öğrenci maliyeti, alternatiflerine göre nasıldır?**

Çok yüksek  Yüksek  Aynı  Düşük  Çok düşük

**19.Şanlıurfa'da yiyecek-içecek fiyatlarını nasıl değerlendirirsiniz?**

Çok pahalı  Pahalı  Normal  Ucuz  Çok ucuz

**20.Şanlıurfa'da barınma maliyetinin (ev kirası, pansiyon ücreti v.b.) uygun olduğunu düşünüyor musunuz?**

Evet  Hayır  Kısmen

**21.2017–2018 Eğitim-öğretim yılı içerisinde ulaşım için yaptığımız toplam harcama ne kadardır?**

250 TL den az  250–499 TL  500–749 TL  1000 TL ve üstü

**22.2017–2018 Eğitim-öğretim yılı içerisinde barınma için (ev kirası, pansiyon ücreti vb.) yaptığımız aylık harcama ne kadardır?**

0–100 TL  101–249 TL  250–499 TL  500–749 TL  1000 TL ve üstü

**23.2017–2018 Eğitim-Öğretim yılında yiyecek-içecek için yaptığımız aylık harcama ne kadardır?**

Üniversite Kantini ..... TL

Üniversite Yemekhanesi..... TL

Dışarıda..... TL

**24.2017–2018 Eğitim-Öğretim yılında eğlence aktivitelerine yaptığınız toplam harcama ne kadardır?**

Sinema..... TL

Tiyatro..... TL

Spor..... TL

Konser..... TL

İnternet Kafe..... TL

Kafe..... TL

Film kiralama..... TL

Kaplıca..... TL

Diğer ..... TL

**25.2017–2018 Eğitim-öğretim yılında ısınma için yaptığınız toplam harcama ne kadardır?**

250 TL den az  250–499 TL  500–749 TL  1000 TL ve üstü

**26.2017–2018 Eğitim-öğretim yılında elektrik, su, tüp gaz için yaptığımız toplam harcama ne kadardır?**

250 TL den az  250–499 TL  500–749 TL  1000 TL ve üstü

**27.2017–2018 Eğitim-öğretim yılında iletişim için (sabit telefon, cep telefonu) yaptığımız aylık harcama ne kadardır?**

0–10 TL  11–20 TL  21–30 TL  31–40 TL  41–50 TL  50 TL ve üstü

**28.2017–2018 Eğitim-Öğretim yılında kırtasiye için yaptığınız toplam harcama ne kadardır?**

Kitap..... TL

Dergi..... TL

Fotokopi..... TL

Defter, kalem, silgi vb..... TL

Diğer ..... TL

**29.2017–2018 Eğitim-öğretim yılında giyim için Şanlıurfa’da yaptığınız toplam harcama ne kadardır?**

0–100 TL  101–249 TL  250–499 TL  500–749 TL  1000 TL ve üstü

**EK2:** Özgeçmiş

## ÖZGEÇMİŞ

**MEHMET FATİH GÜREZ**

**E-Posta:** [fatihgurez@gmail.com](mailto:fatihgurez@gmail.com)

**Tel:** 0543 382 59 35

**Doğum Tarihi ve Yeri:** 10.09.1992, Siverek/ŞANLIURFA

**İlköğretim:** Siverek Şehit Cuma İbiş İlk Öğretim Okulu

**Lise:** Siverek Mustafa Kemal Lisesi

**Lisans :** Harran Üniversitesi İktisat Bölümü

**Y.lisans:** Hasan Kalyoncu Üniversitesi İktisat Yüksek Lisans

**İŞ DENEYİMİ:** 2014-2015 Şanlıurfa English Time Eğitim Danışmanı

: 2015-2016 Şanlıurfa Yargı Akademi Müdür YRD.

:2016-..... Şanlıurfa Yediiiklim Akademi Şube Müdürü

**ALES:**61.2

**Y.DİL:** 32.75

**LİSANS DİPLOMA NOTU:** 2.41

**YABANCI DİLLER:** İngilizce

**BİLGİSAYAR BİLGİSİ:** Bilgisayara giriş, Windows işletim sistemi, Microsoft Word(XP)

Microsoft Excel (XP), Powerpoint (XP), Microsoft Access

Internet Explorer

## **SERTİFİKALAR, BELGELER, EĞİTİMLER:**

- Türkiye Cumhuriyeti Ekonomi Bakanlığı Seminer Katılım Belgesi,07.07.2014 - 11.07.2014
- Milli Eğitim Bakanlığı Diksiyon Sertifikası, 07.03.2015
- Türkiye Gençlik Vakfı ‘Türk siyasal sisteminde Başkanlık Rejimi’ konferansı katılım belgesi
- Çözümeye Yönelik Düşünce ve Stres Yönetimi>Nazım Serin
- Kariyer Hedefleri ve Kariyer Planlaması >Dilek Mete
- Koçluk ve Geribildirim Sırları >Sezan Albayrak
- Yaprak Yapsan >Sosyal Medya ve Dijital Pazarlama
- Kariyerinizin altın anahtarı>Didem Nurcan İyidoğan
- Kariyer Öykümüz >Kariyerimin Kontrolü Bende, 2012, Şanhurfa Cenk & Erdem Nurdan Akalın Terazi >Mülakat Uсталık İster
- Kariyer net ‘Etkili özgeçmiş oluşturma & Mülakat ‘eğitimi katılım belgesi
- Türkiye Cumhuriyeti Merkez Bankası Diyarbakır Şubesi staj, 04.07.2014 belge no : 005
- Siverek Belediyesi Mali Hizmetler Müdürlüğü Staj,16/06/2014- 27/06/2014
- Türkiye Cumhuriyeti Gençlik ve Spor Bakanlığı Yüksek Öğrenim Kredi ve Yurtlar Kurumu Genel Müdürlüğü Liderlik Semineri Katılım Belgesi
- Türkiye Cumhuriyeti Gençlik ve Spor Bakanlığı Yüksek Öğrenim Kredi ve Yurtlar Kurumu Genel Müdürlüğü Kariyer Semineri Katılım Belgesi
- MEB Bilgisayar Sertifikası 22/11/2008-26/04/2009